



INFORMAÇÃO ESTATÍSTICA SOBRE TURISMO NO PORTAL DA DREM

09 DE JULHO DE 2018

PAULO BAPTISTA VIEIRA
DIREÇÃO REGIONAL DE ESTATÍSTICA DA MADEIRA

I COLÓQUIO DE ESTATÍSTICA REGIONAL



MAC 2014-2020
Cooperação Territorial

Interreg

Fundo Europeu de Desenvolvimento Regional



EUROPEAN UNION



DIREÇÃO REGIONAL DE ESTATÍSTICA DA MADEIRA

Agenda



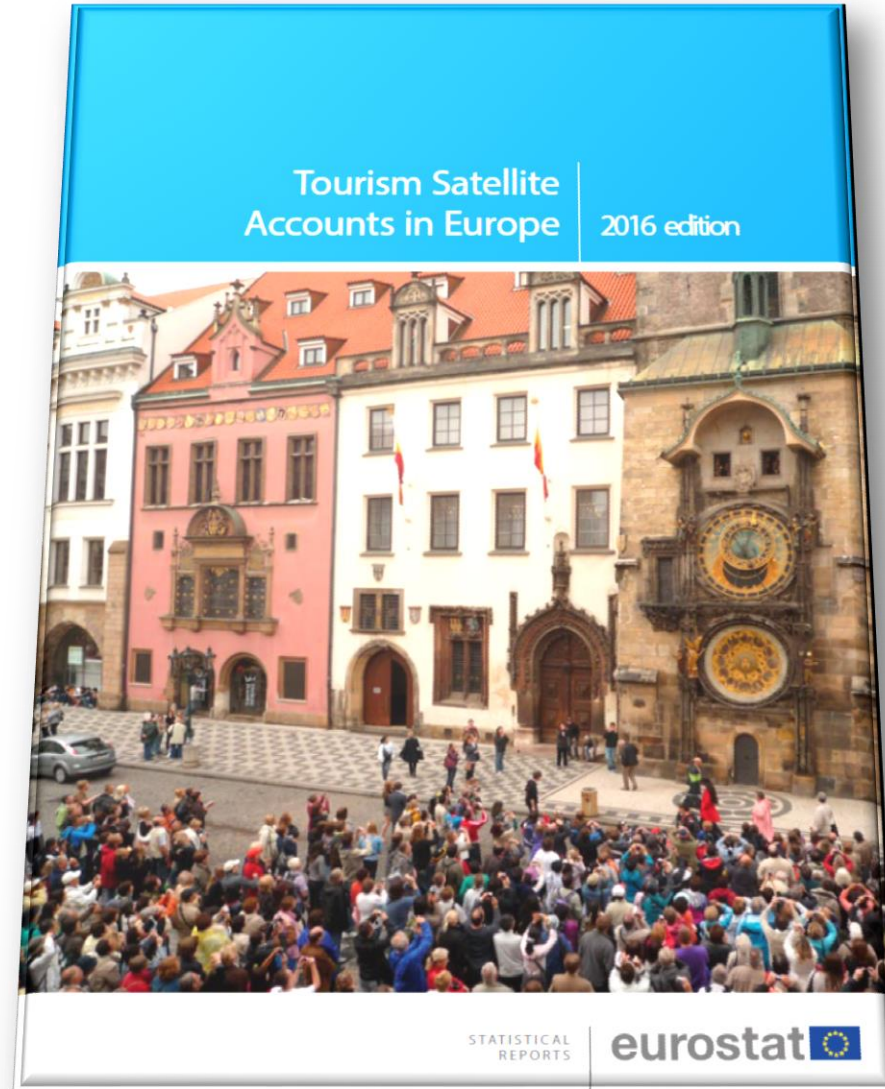
1. Fontes de informação na área do Turismo
2. Alguns resultados
3. Novo modelo de divulgação dos dados do IPHH
4. Difusão

Fontes de informação na área do Turismo



CST

- Projeto nacional, em relação ao qual a DREM fez dois exercícios de regionalização (2001 e 2015).
- Objetivo central é medir o peso do turismo na economia.
- Projeto de grande complexidade que obriga a reunir um conjunto variado de fontes.
- Apoio do INE é fundamental para discussão de questões metodológicas.



Fontes de informação na área do Turismo

ITI

- Projeto nacional, que decorre nas principais fronteiras terrestres, marítimas e aéreas.
- Foi realizada uma operação em 2013 e outra em 2015/2016.
- Na RAM, tivemos equipas de entrevistadores no aeroporto da Madeira e no porto do Funchal.
- Permitiu obter informação sobre o perfil do turista, gastos realizados e satisfação.
- Apoio logístico da ANA e da APRAM.



Fontes de informação na área do Turismo

ICG

- Inquérito regional lançado pela DREM em 2013
- É respondido pelos 3 campos de golfe da RAM
- Reporte de informação é feito mensalmente em folha Excel, mas passará em breve a ser realizado na plataforma Webinq do INE
- É solicitada informação sobre voltas realizadas segundo a nacionalidade do cliente, canais de vendas e proveitos



Fontes de informação na área do Turismo

TS

- Atividade importante em relação ao qual não existia cobertura estatística.
- DREM fez recolha junto dos estabelecimentos que praticaram esta atividade em 2016 e 2017.
- De acordo com o parecer metodológico recebido pela DREM, há um tipo (direitos de habitação turística) de TS que deve ser coberta pelo IPHH.
- Intenção da DREM é criar uma operação para recolha mensal destes dados.





Outros

- Inquérito ao Emprego apresenta evolução trimestral da população empregada no alojamento e restauração.
- Contas Regionais têm VAB e emprego para o alojamento e restauração, mas apenas para utilização interna.
- Sistema de Contas Integradas das Empresas apresenta informação muito detalhada, por vezes a 5 dígitos da CAE sobre empresas, estabelecimentos, rendimentos e ganhos, gastos e perdas por tipo.





Outros (cont.)

- A área dos transportes tem vários dados relacionados com o turismo:
 - Passageiros em trânsito no porto do Funchal, por nacionalidade;
 - Passageiros nos teleféricos e respetivos proveitos;
 - Movimento de iates e respetivos tripulantes.
- No sector monetário e financeiro, informação sobre levantamentos e pagamentos através de TPA com cartões internacionais na rede Multibanco.



Agenda

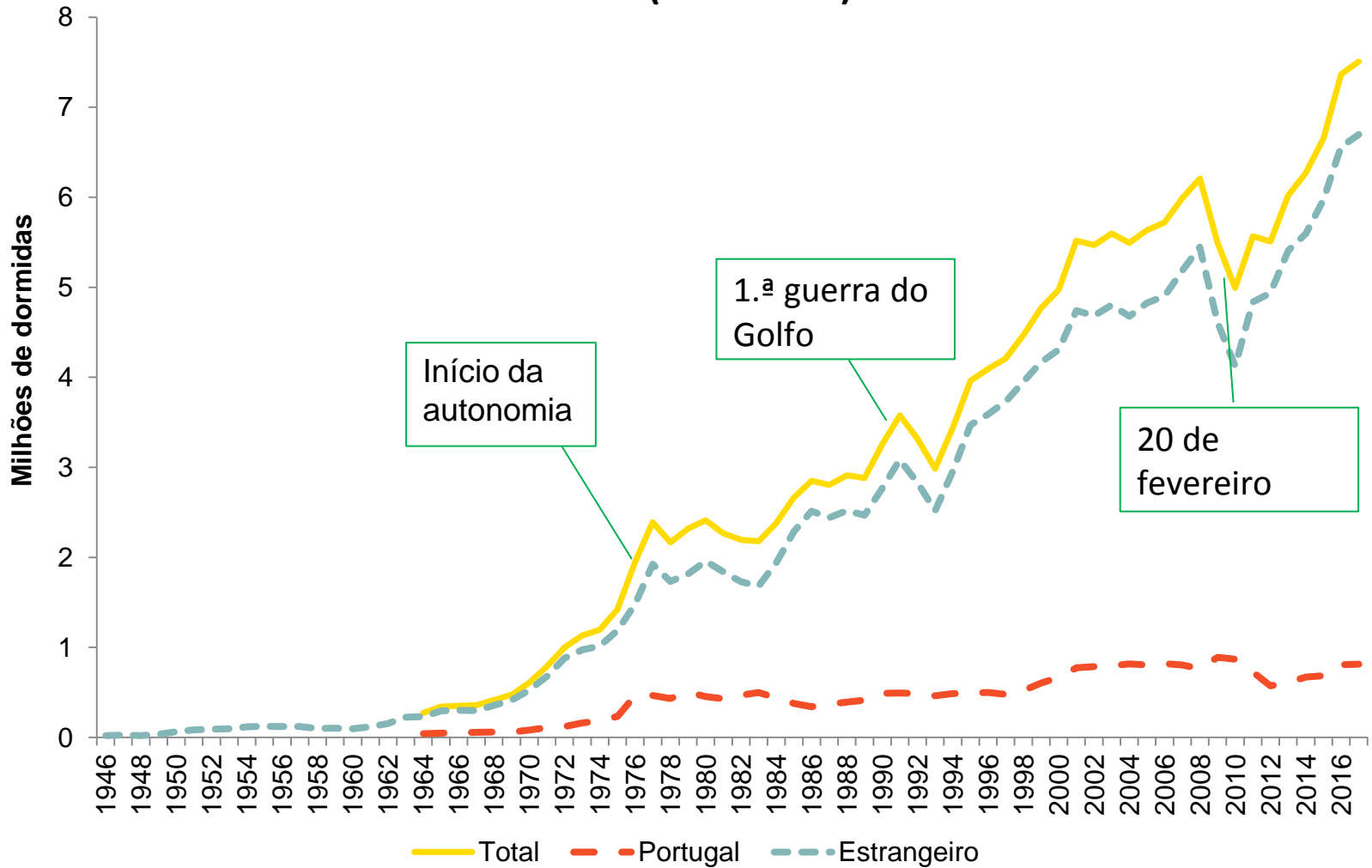


1. Fontes de informação na área do Turismo
2. Alguns resultados
3. Novo modelo de divulgação dos dados do IPHH
4. Difusão

Alguns resultados

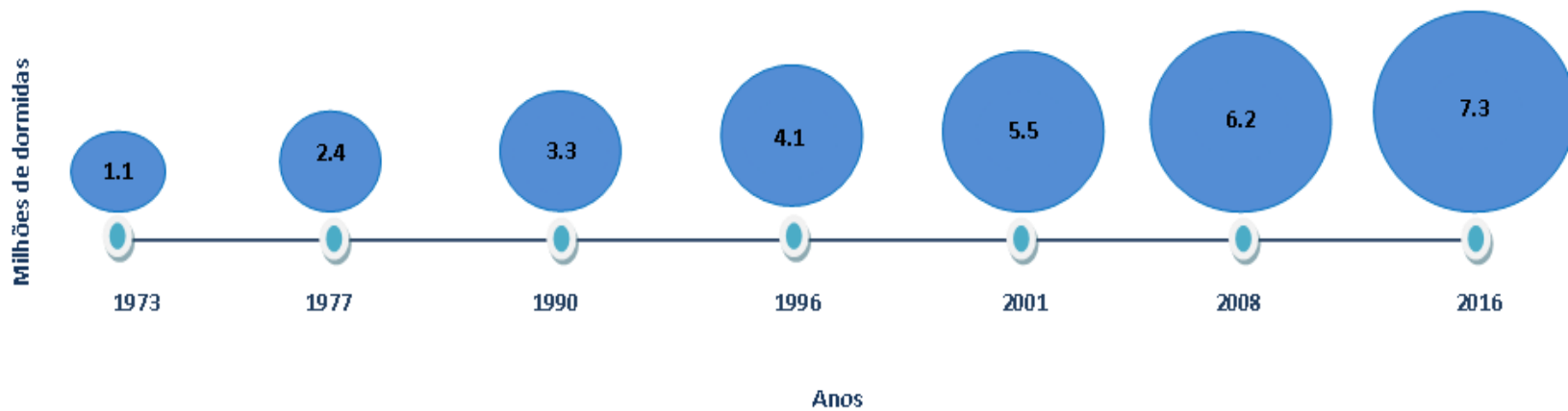


Dormidas nos estabelecimentos hoteleiros (1946-2017)



Alguns resultados

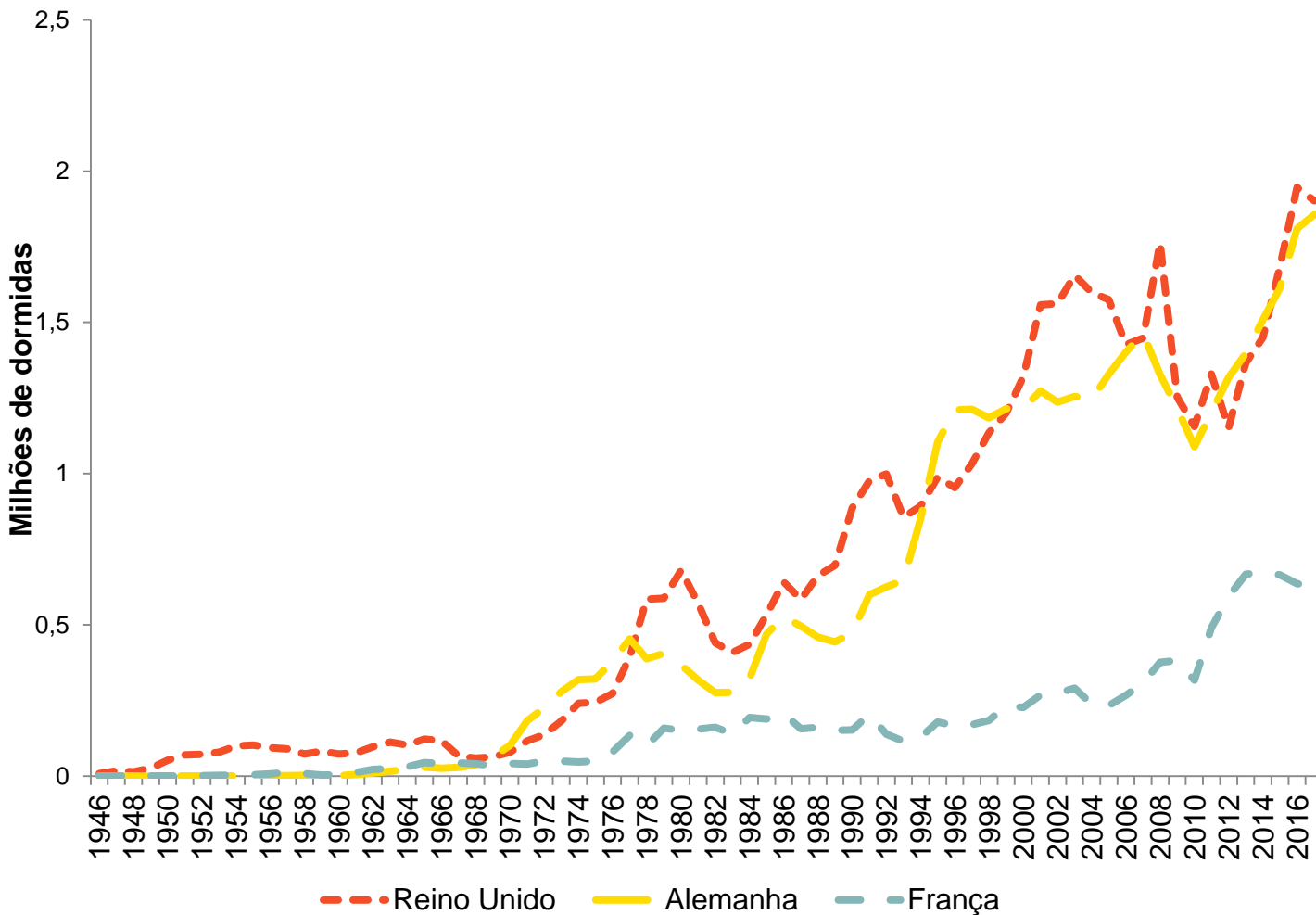
Principais marcos históricos das dormidas nos estabelecimentos hoteleiros da RAM



Alguns resultados



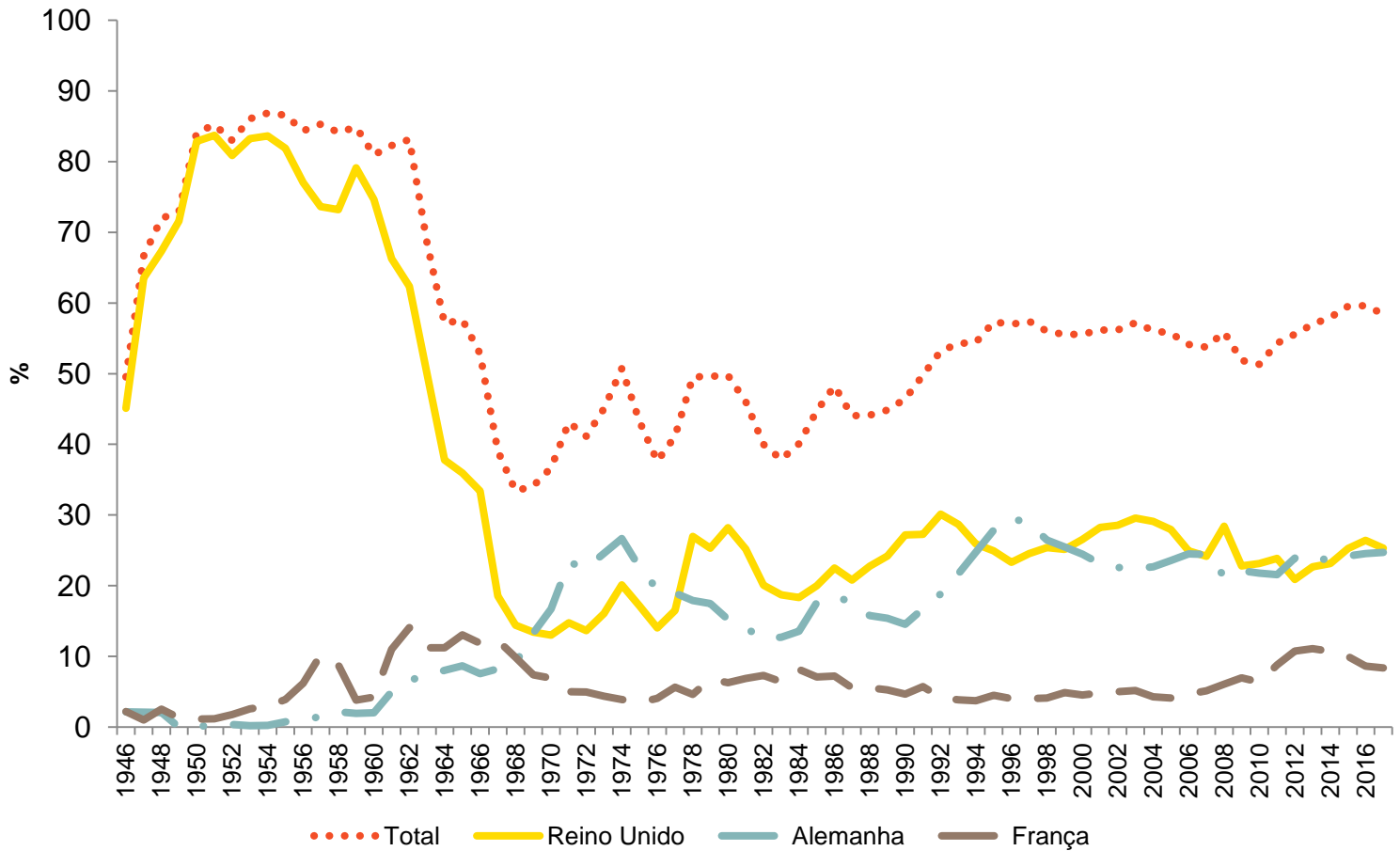
Evolução das dormidas nos atuais 3 principais mercados emissores internacionais (1946-2017)





Alguns resultados

Dependência dos atuais três mercados emissores internacionais principais (1946-2017)



Alguns resultados

Nos últimos **20** anos, quais foram os mercados que mais cresceram e mais diminuíram?



269,1%



127,5%

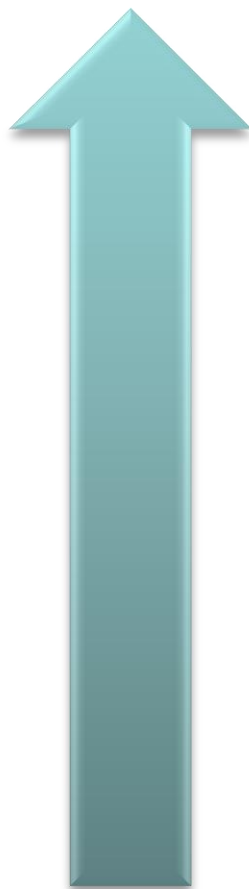


121,6%



Outros

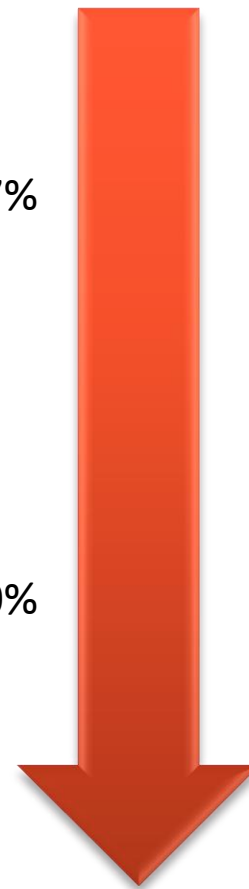
364,2%



-30,7%



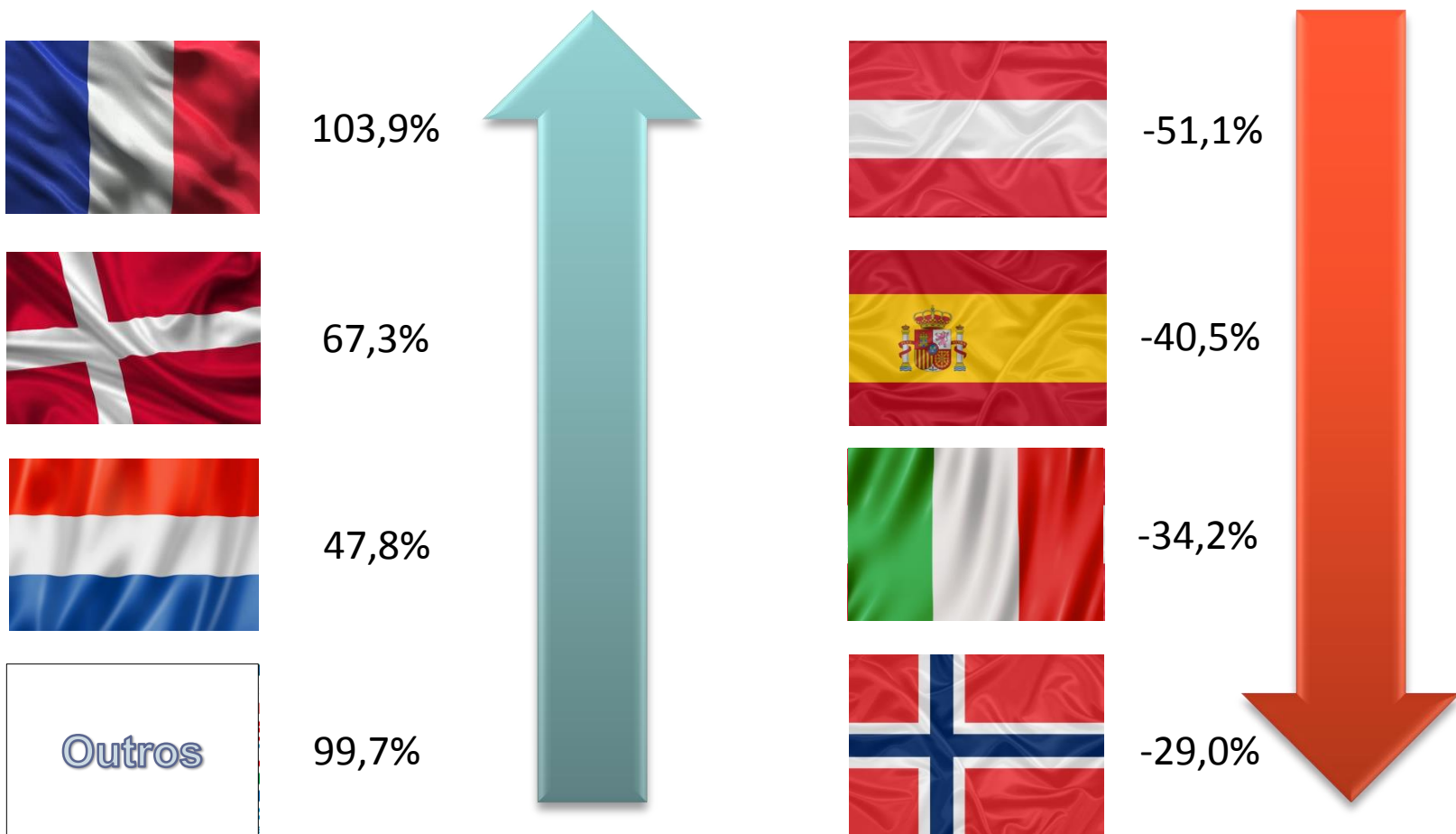
-30,0%





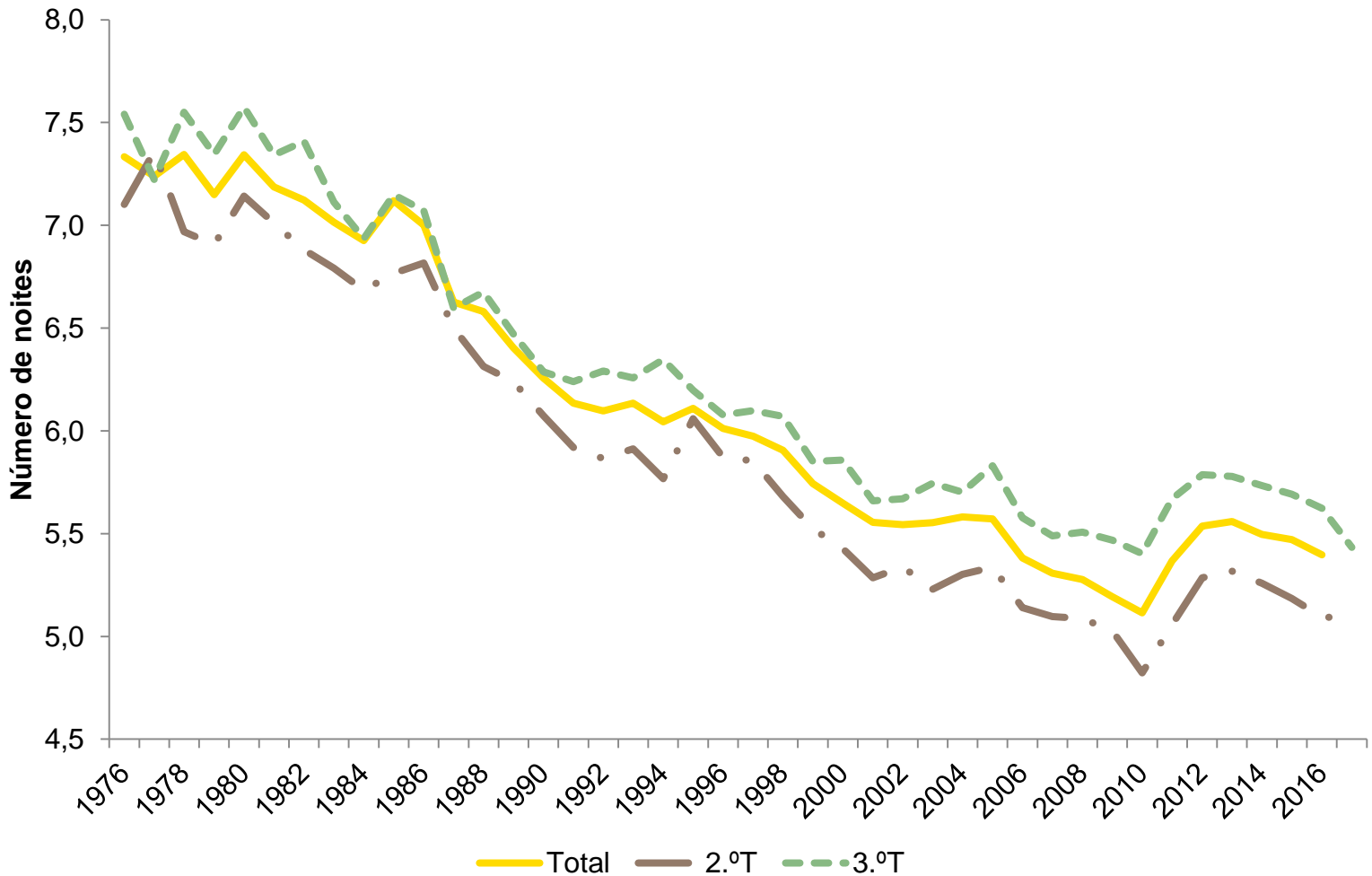
Alguns resultados

Nos últimos **10** anos, quais foram os mercados que mais cresceram e mais diminuíram?



Alguns resultados

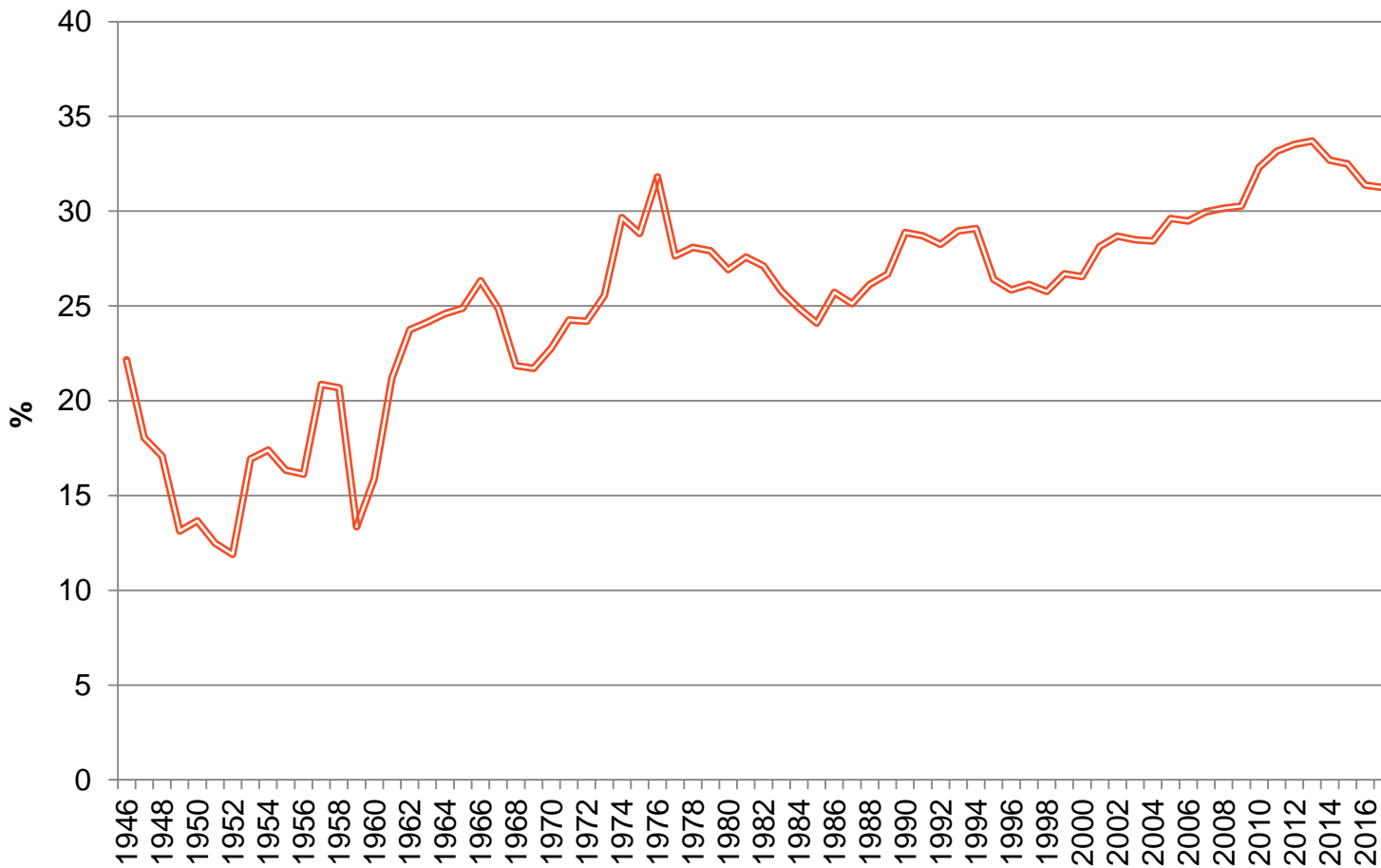
Evolução da estada média nos estabelecimentos hoteleiros



Alguns resultados



Evolução da sazonalidade turística – concentração de dormidas nos meses de julho a setembro (1946-2017)

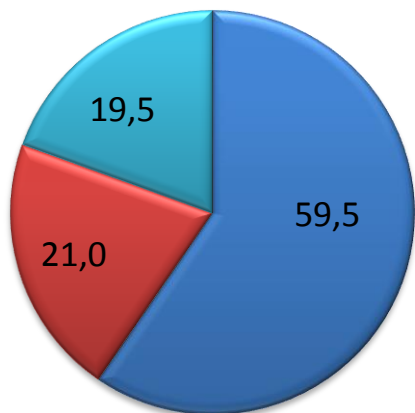


Alguns resultados

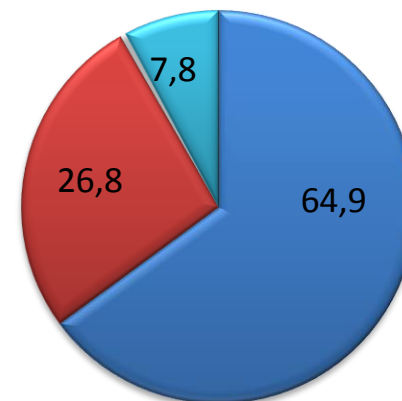


Distribuição (%) das dormidas por tipo de estabelecimento

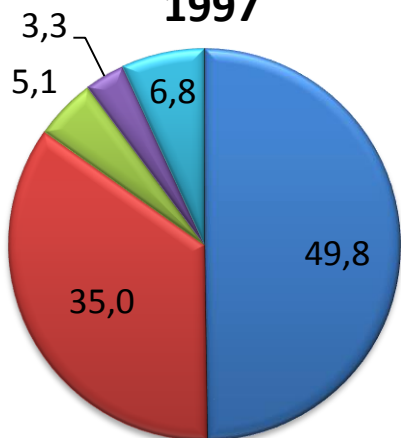
1977



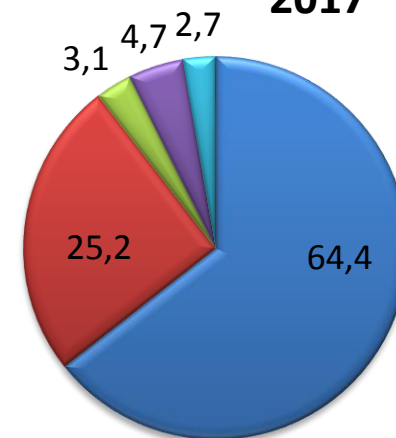
1987



1997



2017

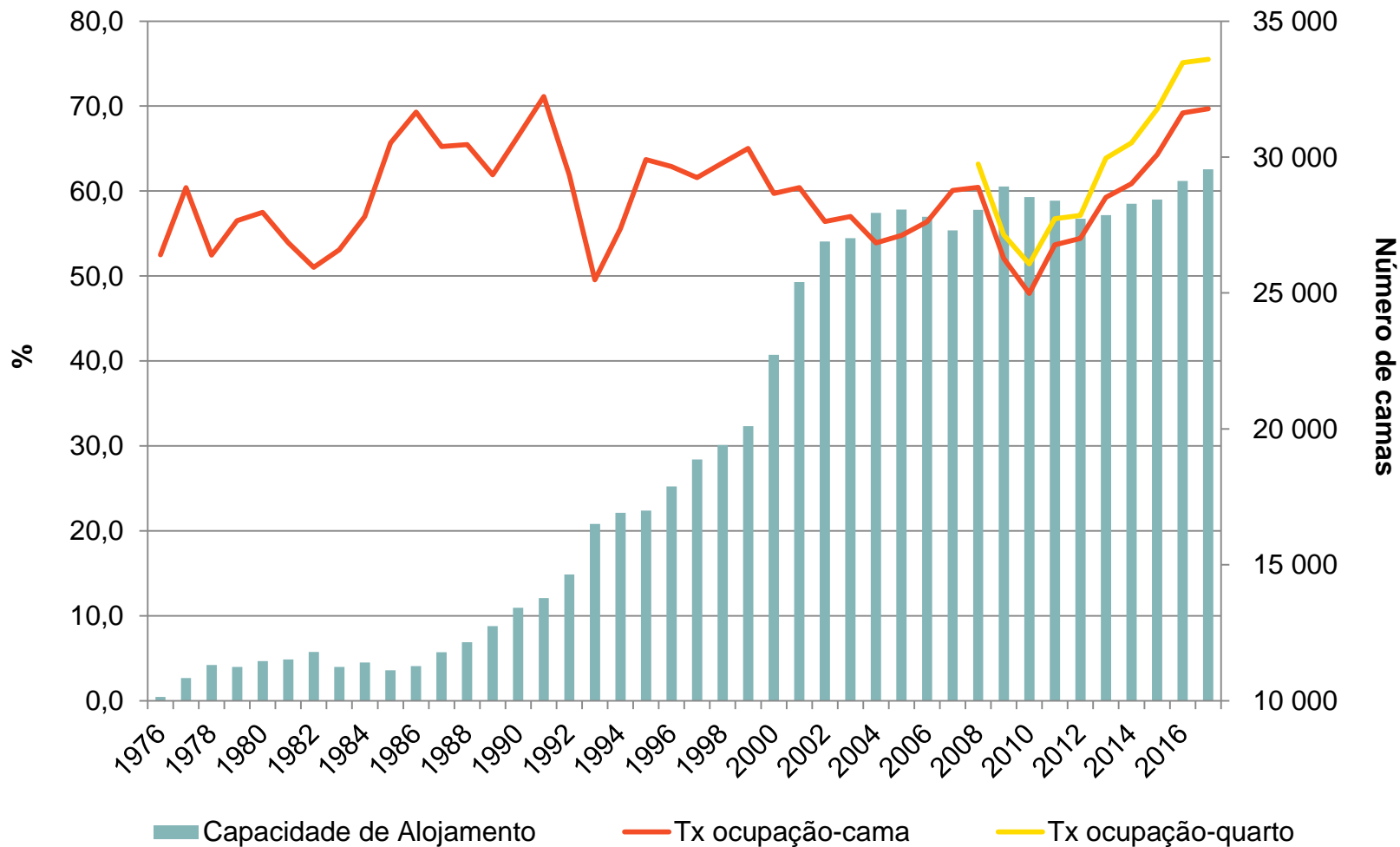


- Hotéis
- Hotéis-apartamentos
- Apartamentos e aldeamentos turísticos
- Pousadas e estalagens
- Pensões e motéis



Alguns resultados

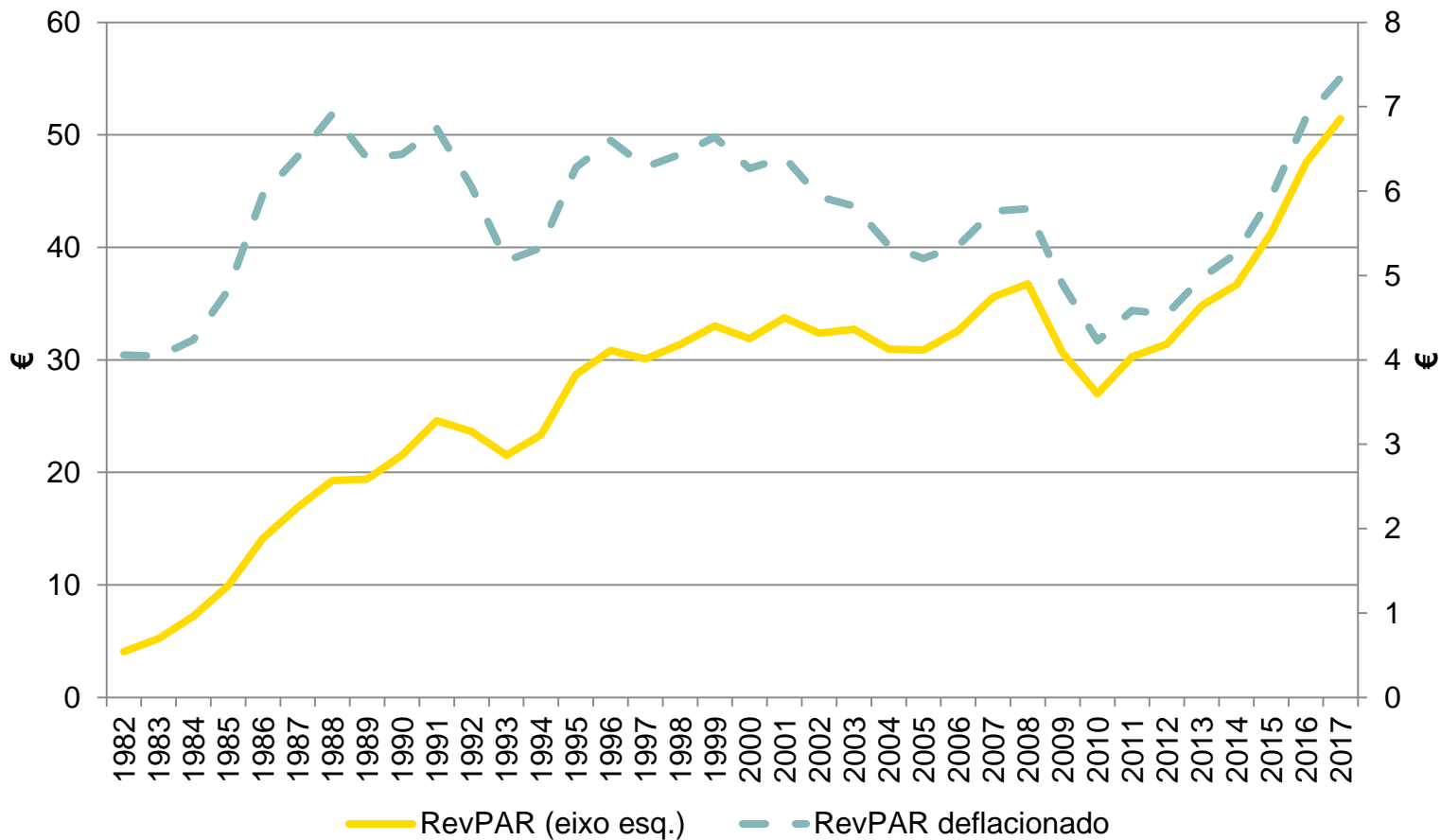
Evolução das taxas de ocupação-cama e quarto e da capacidade de alojamento na RAM (1976-2017)





Alguns resultados

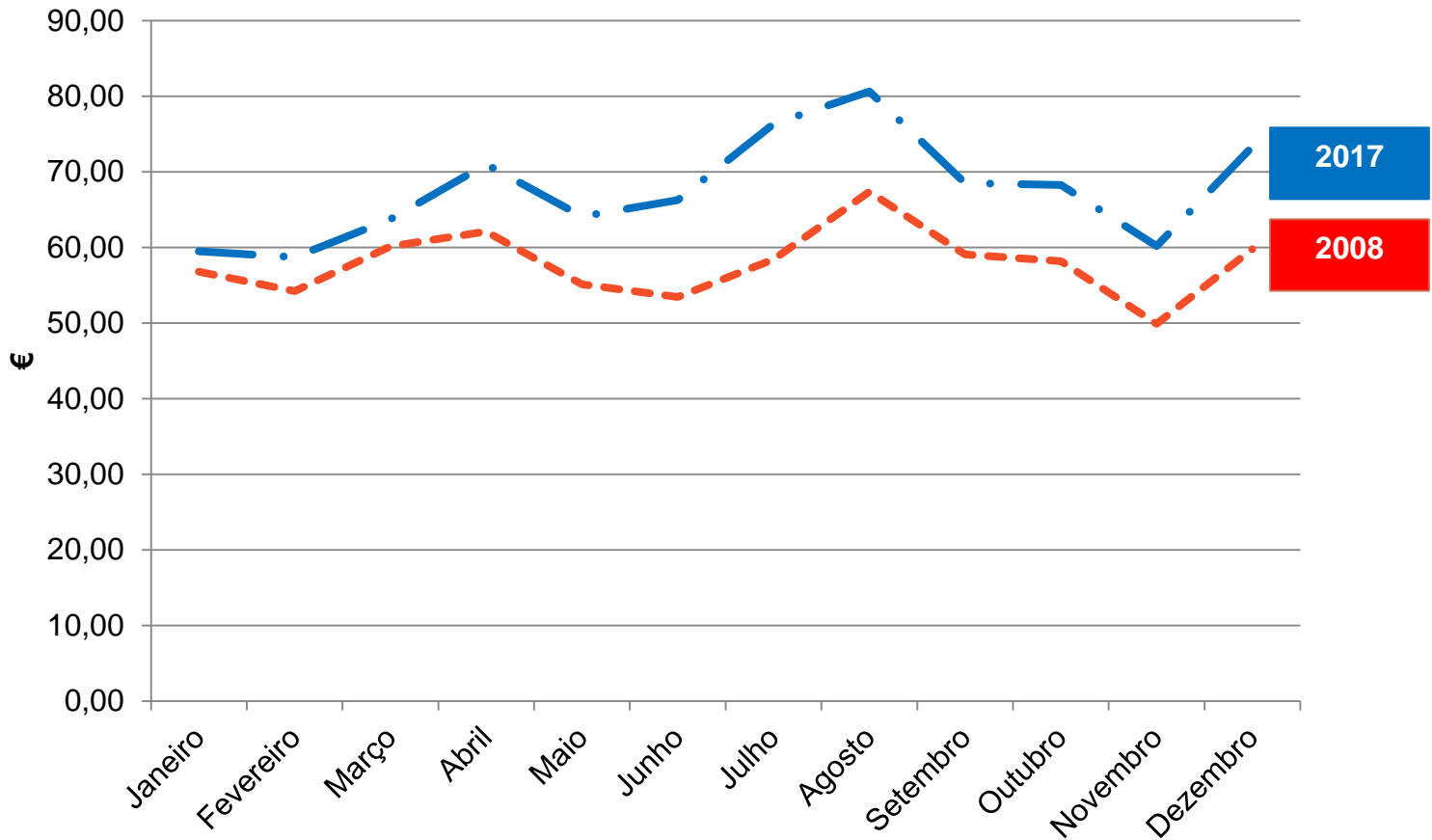
Evolução do Revenue per available room (RevPAR) a preços correntes e a preços de 1982 (1982-2017)





Alguns resultados

Average Daily Rate (ADR), por mês



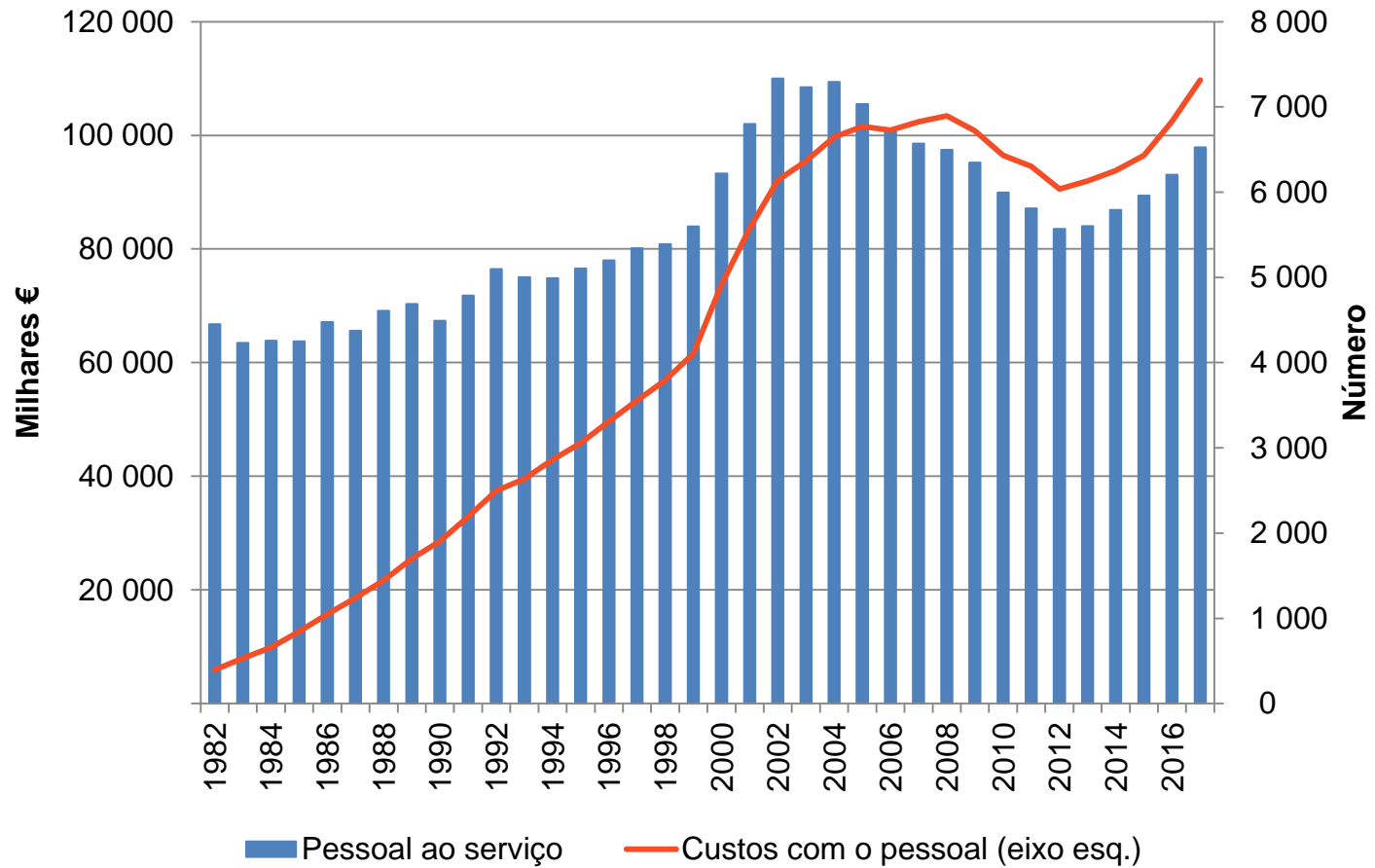
Média 2008 = 58,17€

Média 2017 = 63,26€



Alguns resultados

Evolução dos custos com o pessoal e pessoal ao serviço

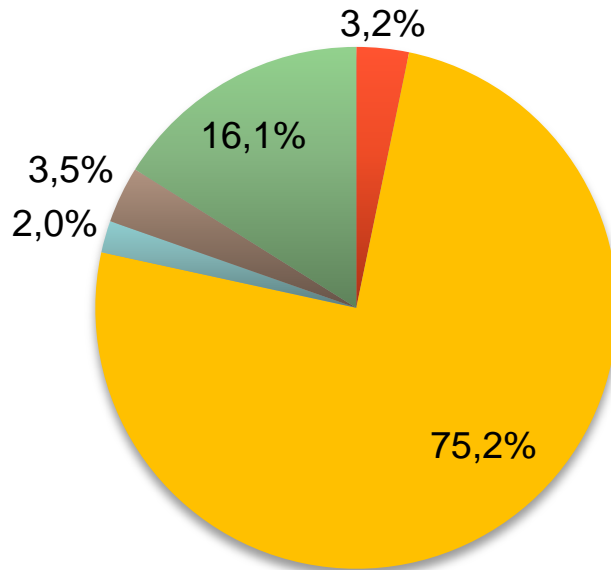


Alguns resultados



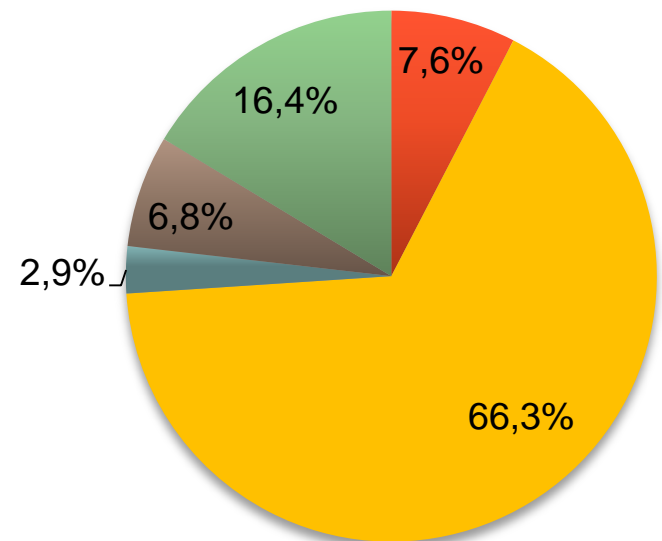
Distribuição das dormidas por zonas da RAM

2002



2017

- Oeste
- Funchal
- Norte
- Porto Santo
- Leste



Alguns resultados

Os mais(+) e os menos (-) das estatísticas dos estabelecimentos hoteleiros

Crescimento médio anual de dormidas entre 2002 e 2017

+	Câmara de Lobos	12,5%	-	Santana	-0,3%
	Calheta	8,7%		Funchal	1,3%

Estada média em 2017

+	Câmara de Lobos	5,96	-	Porto Moniz	2,39
	Santa Cruz	5,58		Ribeira Brava	2,99

Taxa de ocupação-cama em 2017

+	Ponta do Sol	78,0%	-	Câmara de Lobos	50,5%
	Funchal	74,2%		Ribeira Brava	51,1%

Revenue per Available Room (RevPAR) em 2017

+	Funchal	57,36 €	-	Santana	22,34 €
	Ponta do Sol	55,96 €		Ribeira Brava	23,92 €

Average Daily Rate (ADR) em 2017

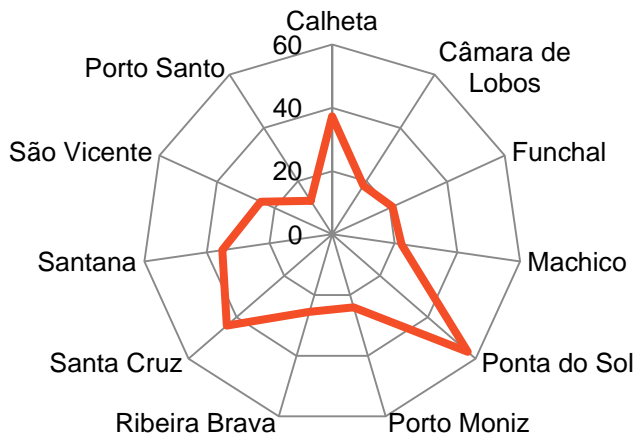
+	Porto Santo	75,23 €	-	Ribeira Brava	44,14 €
	Funchal	71,10 €		Santana	44,67 €



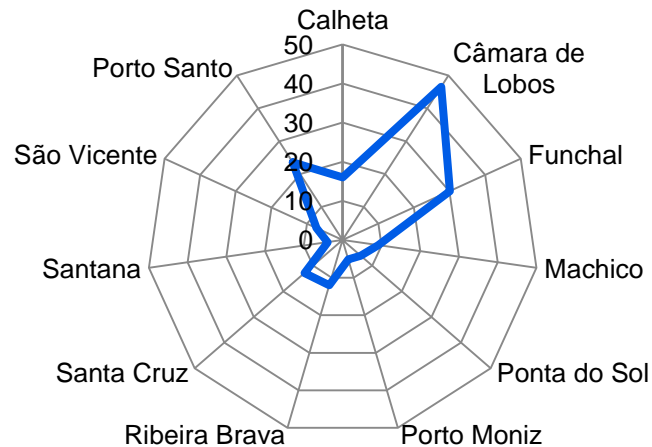
Alguns resultados

Share dos principais mercados por município em 2017

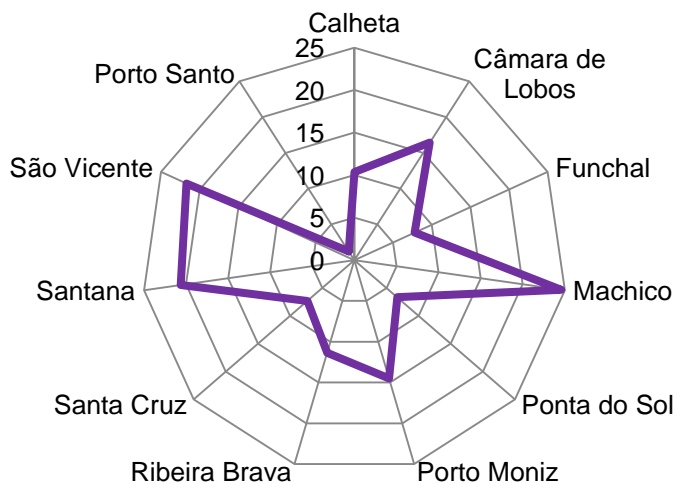
Alemanha



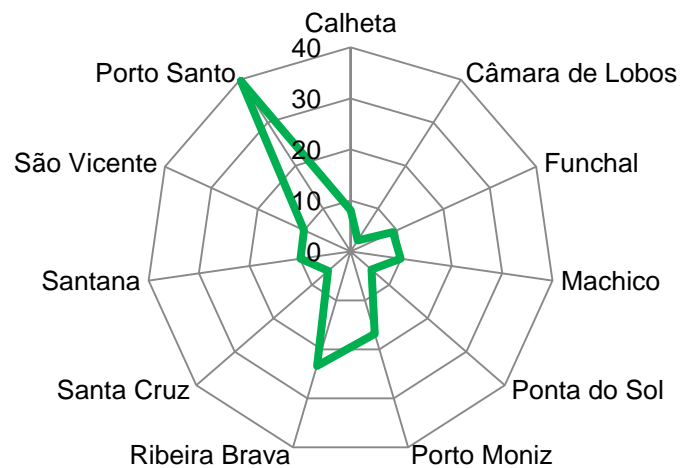
Reino Unido



França



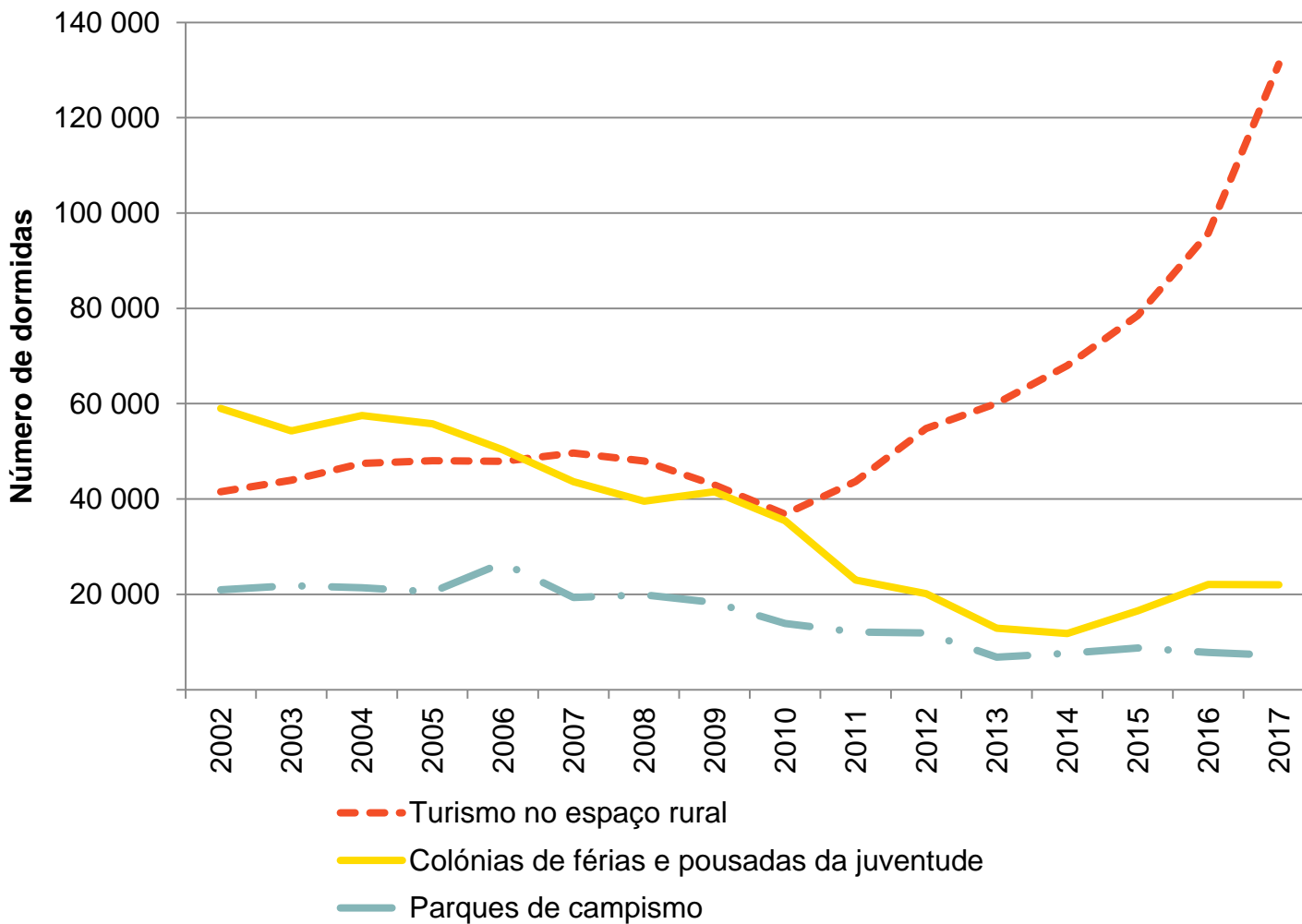
Portugal



Alguns resultados



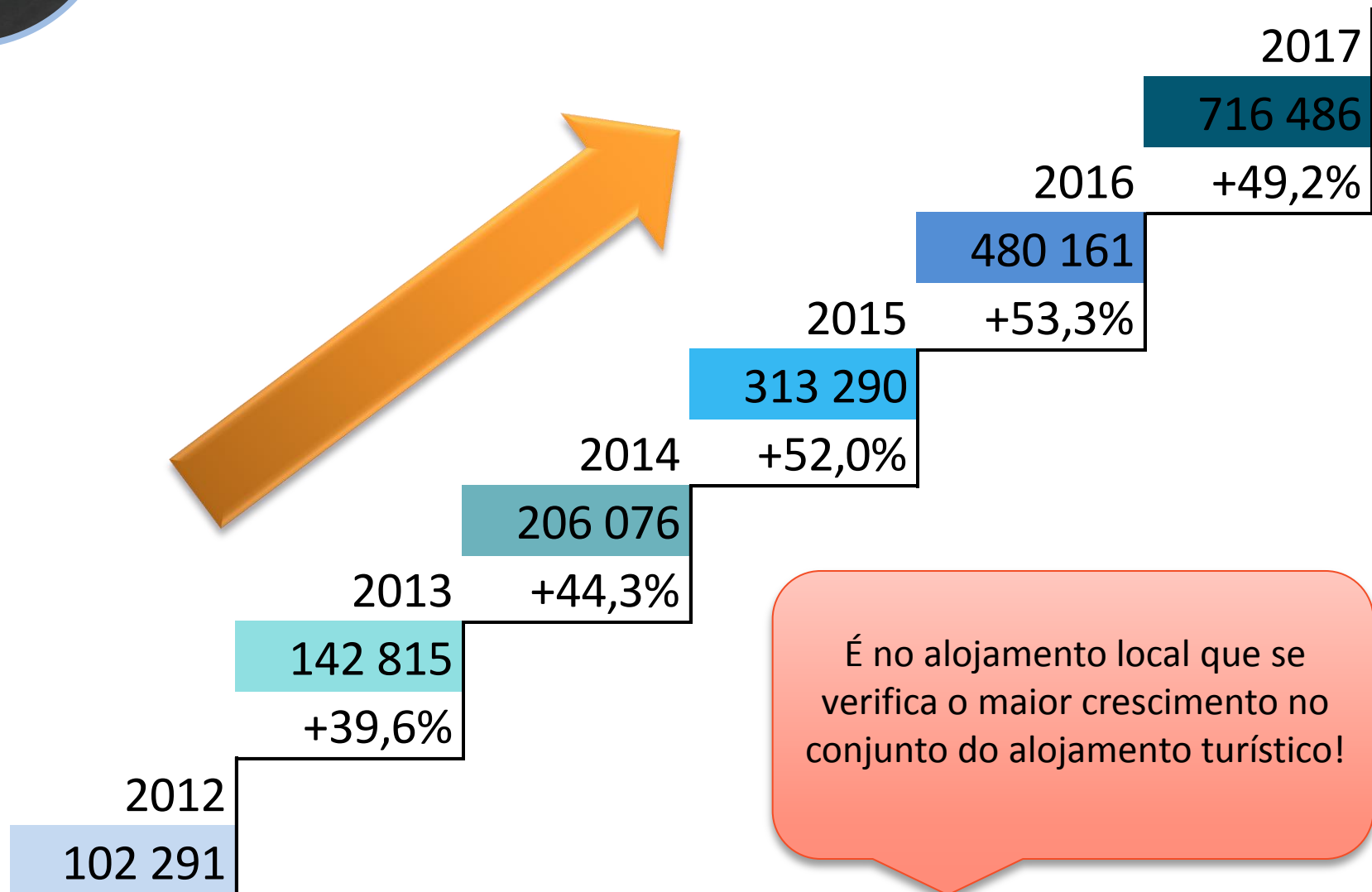
Evolução das outras modalidades de alojamento





Alguns resultados

Alojamento local

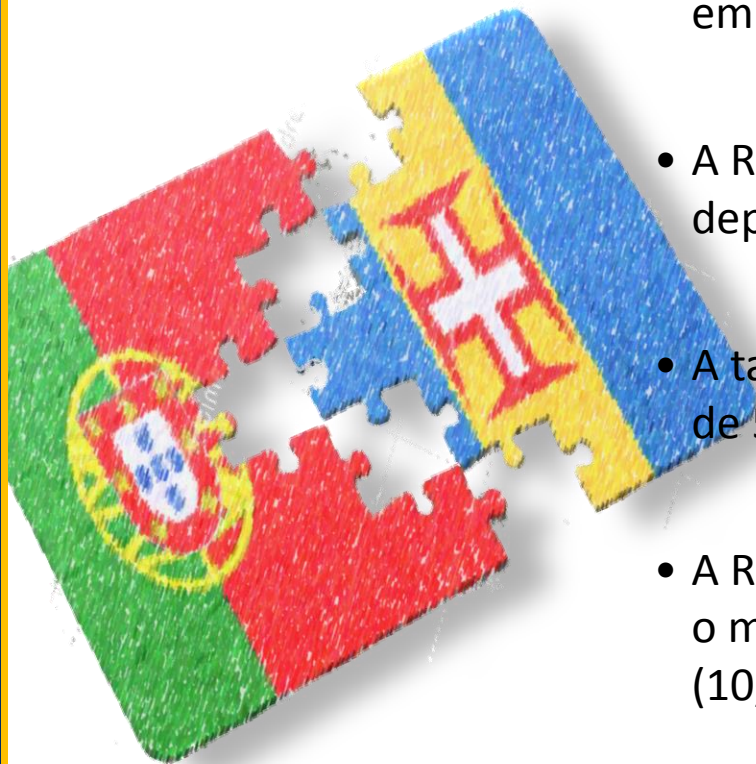


É no alojamento local que se verifica o maior crescimento no conjunto do alojamento turístico!

Alguns resultados

Alojamento turístico – A RAM face ao país

- Em 2017, a RAM concentrou 13,1% das dormidas em Portugal.
- A RAM é a terceira região com mais dormidas, depois da A.M. Lisboa e Algarve.
- A taxa de crescimento médio dos últimos 5 anos foi de 5,7% na RAM, inferior à média nacional (8,4%).
- A RAM é a região do País que em 2017 apresentou o menor peso de dormidas de residentes no país (10,8%), seguida do Algarve (21,0%).
- A RAM é a região de Portugal que apresenta a estada média no estabelecimento (5,23 noites) mais elevada.



Alguns resultados

Alojamento turístico – A RAM face ao país

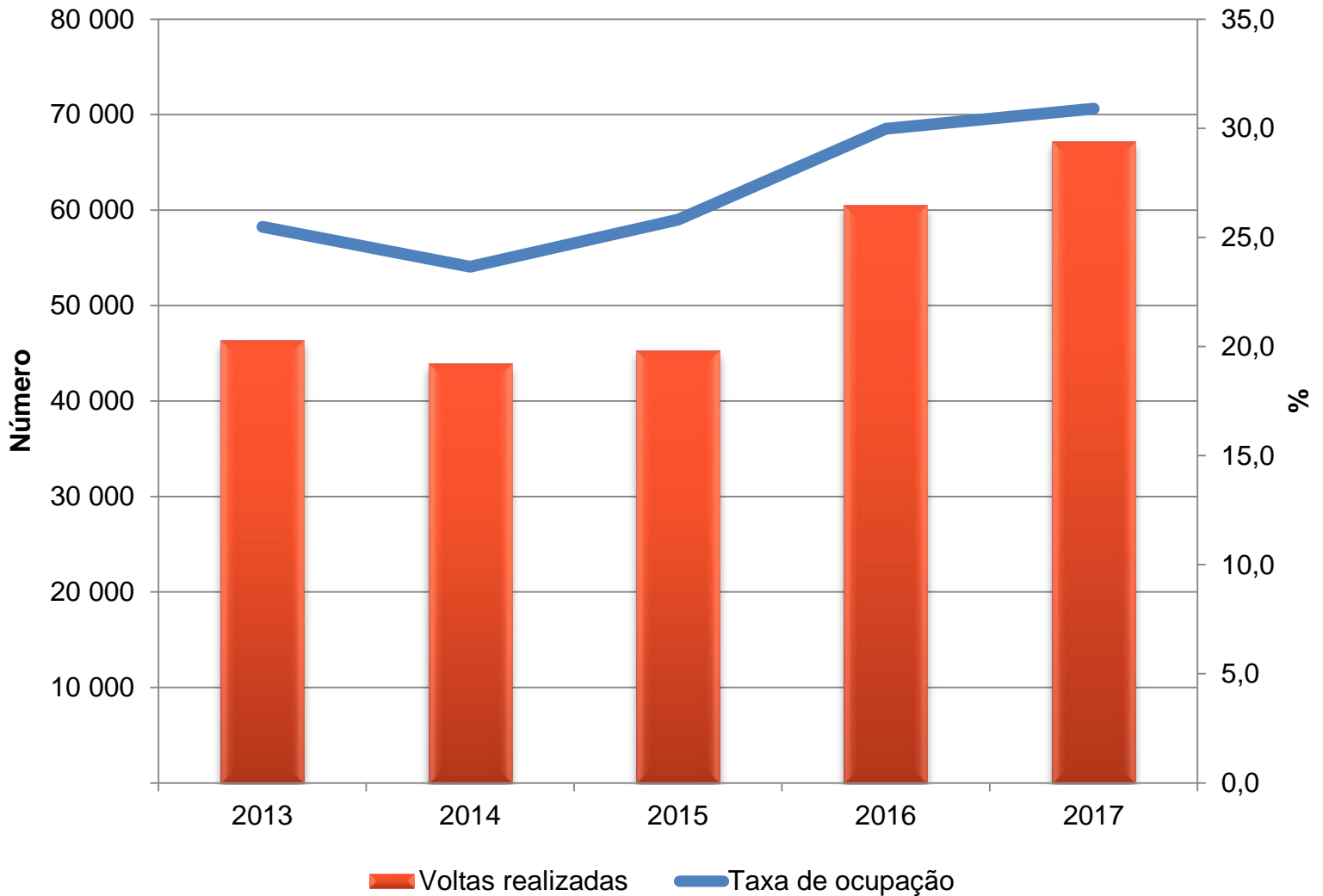
- Entre 2013 e 2016, a RAM foi a segunda região do país, com o RevPAR mais elevado, tendo em 2017 caído para a 3.ª posição, ultrapassada pelo Algarve.
- Nos últimos 5 anos, o RevPAR cresceu à taxa média anual de 10,3%, abaixo do observado para o país (13,6%).
- A taxa de ocupação-cama (TOC) mais alta do país é a da RAM.
- Nos últimos cinco anos, a TOC cresceu 10,5 p.p na RAM, exatamente o mesmo crescimento que o observado no país.



Alguns resultados



Voltas realizadas e taxa de ocupação dos campos de golfe da RAM



Agenda



1. Fontes de informação na área do Turismo
2. Alguns resultados
3. Novo modelo de divulgação dos dados do IPHH
4. Difusão

Novo modelo de divulgação do IPHH



Em 2018, a DREM iniciou um novo modelo de divulgação, devido essencialmente ao peso crescente do alojamento local.

O que muda?

- Na hotelaria deixam de estar incluídas as estalagens e pensões, passando estas a integrar o alojamento local.
- No caso da RAM, a hotelaria passa a englobar apenas os hotéis, hotéis-apartamentos, apartamentos turísticos, aldeamentos turísticos, pousadas e Quintas da Madeira.
- O Turismo no Espaço Rural e o alojamento local surgem no mesmo quadro da hotelaria, produzindo um total geral para o alojamento turístico.
- Para variáveis como a taxa de ocupação-cama e proveitos, a informação sobre o alojamento local apenas diz respeito a estabelecimentos com dez ou mais camas.

Novo modelo de divulgação do IPHH

Quadro I.1 - Dormidas, por tipo de estabelecimento

R. A. Madeira Unidade: milhares

Tipo de estabelecimento e categoria	Dormidas			
	Abril de 2017 Rv	Abril de 2018 Pe	Jan a abr de 2017 Rv	Jan a abr de 2018 Pe
TOTAL DOS ALOJAMENTOS TURÍSTICOS	724	689	2 399	2 423
HOTELARIA	618	576	2 063	2 050
Hotéis	418	385	1 355	1 352
*****	133	119	426	434
****	243	223	796	774
***	36	35	115	117
**	4	7	13	23
*	1	1	4	4
Hotéis-apartamentos	160	151	576	554
*****	10	9	39	38
****	120	110	444	417
***	30	31	93	100
Apartamentos turísticos	12	11	34	36
****	9	7	27	25
***	2	5	7	11
Aldeamentos turísticos	7	5	28	24
****	7	5	28	24
Pousadas	1	1	2	2
Quintas da Madeira	20	24	67	81
TURISMO NO ESPAÇO RURAL E DE HABITAÇÃO	12	14	34	43
ALOJAMENTO LOCAL	94	99	303	331

84,6%
do total

1,8% do
total

13,6%
do total



Novo modelo de divulgação do IPHH



Consequências

- Em 2018, será editada a última série retrospectiva no modelo antigo (1976-2017).
- Em 2019, surgirá uma nova série baseada no novo modelo.
- Deixa de haver comparabilidade com os dados mensais do INE, contudo a DREM mantém um quadro da sua publicação no modelo antigo, cuja informação é coincidente com a divulgada mensalmente pelo INE.
- Há a possibilidade de o INE avançar com um modelo semelhante ao adotado pela DREM no curto/médio prazo.
- A DREM aguarda também pelo arranque da operação junto do alojamento local com menos de 10 camas por parte do INE, de modo a que se inquiria uma amostra e não o universo de estabelecimentos, reduzindo a carga estatística sobre os respondentes.

Agenda



1. Fontes de informação na área do Turismo
2. Alguns resultados
3. Novo modelo de divulgação dos dados do IPHH
4. Difusão



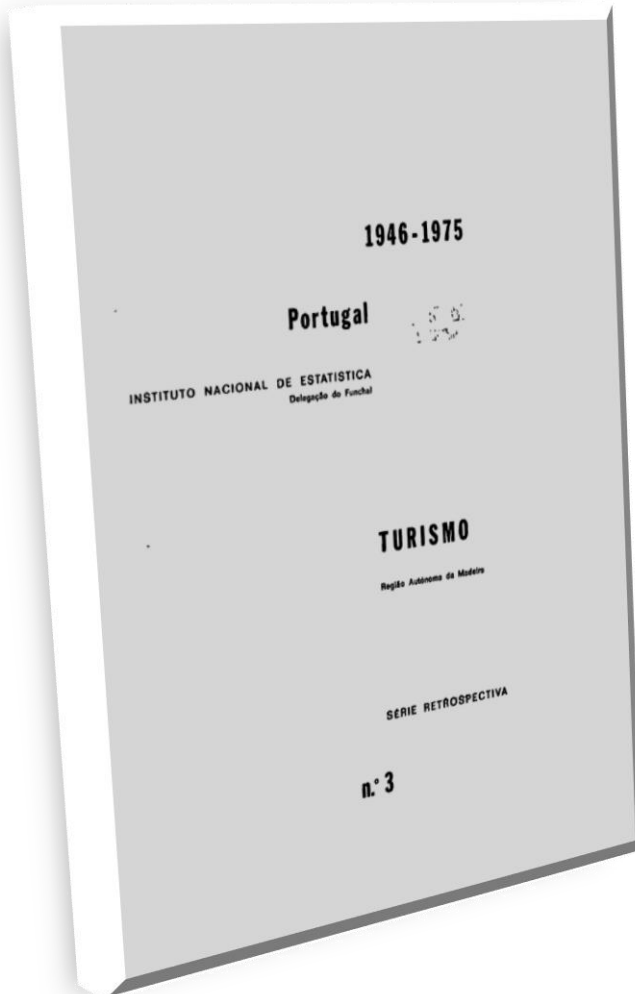
Difusão

Principal veículo de difusão da DREM é o portal de estatísticas oficiais, acessível através de <http://drem.ine.pt> ou <http://estatistica.madeira.gov.pt>

The screenshot displays the DREM website interface. At the top, there is a navigation bar with the following items: Início, DREM, Informação Estatística, Calendário de Difusão, Metainformação, Hiperligações, Mapa do Site, and Contactos. A dropdown menu is open under 'Informação Estatística', listing categories such as Económica, Social, Território, Multitemas, Sistema de Indicadores, Administração Pública, Agricultura, Floresta e Pesca, Comércio, Conjuntura, Construção e Habitação, Contas Económicas, Empresas, Energia, Preços, Sector Monetário e Financeiro, Sociedade de Informação, Transportes, and Turismo. Below the navigation bar, there is a main content area with a large image of a hand holding a 5 Euro banknote and a line graph. A text overlay on this image reads: 'Em março de 2018, a taxa de variação média dos preços no consumidor (IPC), na RAM, foi de 1,4% (Ler mais...)'. To the right of this image is a pagination control with numbers 1 through 9, where '2' is highlighted. Below the main content area, there are several smaller sections: 'Inquéritos às Famílias e Individuos' with a photo of a family, 'IPC Atualização de Valores' with a photo of Euro coins, and a bar chart showing data points. At the bottom right, there is a 'Dormidas' button and a 'Série retrospectiva' dropdown menu.



Séries retrospectivas



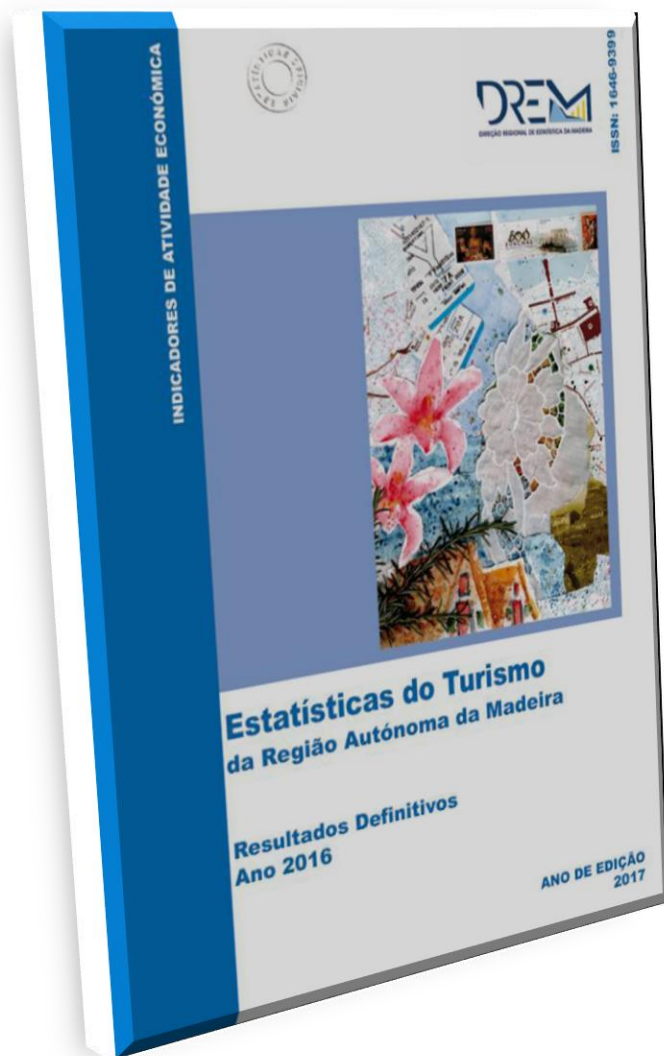


Que informação é possível encontrar na série?

- Estabelecimentos Hoteleiros
- Turismo no Espaço Rural (desde 1995)
- Colónias de férias e pousadas da juventude (desde 2002)
- Parques de campismo (desde 2003)
- Alojamento local (desde 2012)
- Atividade dos campos de golfe (desde 2013)
- Navios de cruzeiro



Publicações mensais e anuais



- A publicação mensal foi criada em janeiro de 1976.
- De modo a reduzir os prazos de divulgação, a partir de 2002 mensal passou a conter resultados provisórios editando-se uma publicação anual com a informação definitiva a partir do ano de referência de 2002.
- De 8 páginas em 1976, a publicação mensal foi sucessivamente ampliada, contendo presentemente 55 páginas. Por sua vez, a anual tem 174 páginas.

Que informação é possível encontrar?

ESTABELECIMENTOS HOTELEIROS

- Hóspedes entrados, por país de residência, tipo/categoria e município
- Hóspedes, por país de residência, tipo/categoria e município
- Dormidas, por país de residência, tipo/categoria e município
- Estabelecimentos em funcionamento, quartos, camas e capacidade de alojamento, por tipo/categoria e município
- Taxa de ocupação-cama e quarto, por tipo/categoria e município
- Proveitos totais, de aposento, RevPAR, ADR e custos com pessoal, por tipo de estabelecimento e município





Que informação é possível encontrar?

TER, COLÓNIAS DE FÉRIAS, POUSADAS DA JUVENTUDE, PARQUES DE CAMPISMO E ALOJAMENTO LOCAL

- Hóspedes entrados, por país de residência
- Hóspedes, por país de residência
- Dormidas, por país de residência
- Estabelecimentos, quartos, camas e capacidade de alojamento (exc. aloj. local)
- Taxa de ocupação-cama (TER)
- Proveitos totais, de aposento e com custos com o pessoal



Difusão

Que informação é possível encontrar nas publicações mensal e anual?

OUTROS DADOS RELACIONADOS COM A ATIVIDADE TURÍSTICA

- Voltas por país de residência dos jogadores, taxa de ocupação e rendimentos dos campos de golfe
- Voltas vendidas segundo os canais de venda
- Movimento dos passageiros de navios de cruzeiro nos portos da RAM



Quadros e análises

- No portal de internet da DREM são publicados quadros resumo, com as principais variáveis. Em 2015, a pedido dos utilizadores, foi criado um quadro separado para o Porto Santo.
- Em termos de análise a DREM elabora uma análise mais extensa e detalhada, que designa por “Em Foco” e uma síntese descritiva com os principais dados, que pode ser encontrada na secção “Notícias”.
- Para o futuro, estão previstas novidades, com a criação de infografias e de vídeos curtos.





Difusão

Localização dos outros dados no portal da DREM

Projeto	Área	Subárea
Inquérito ao Emprego	Social	Mercado de trabalho
Conta Satélite do Turismo e Contas Regionais	Económica	Contas Económicas
(Sistema de Contas Integradas das) Empresas	Económica	Empresas
Transportes	Económica	Transportes
Informação da rede Multibanco	Económica	Sector monetário e financeiro



Obrigado pela vossa atenção!

Visite-nos em:

- ✓ <http://estatistica.madeira.gov.pt>
- ✓ ou <http://drem.ine.pt>

Contacte-nos através de:

- ✓ **Telefone geral** - 291 720 060
- ✓ **Morada:** Calçada de Santa Clara, n.º 38
9004-545 Funchal-Madeira