



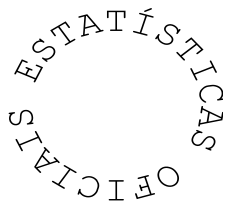
# Índice de Preços no Consumidor da Região Autónoma da Madeira

**Novembro 2018**

**ANO DE EDIÇÃO  
2018**

# ÍNDICE DE PREÇOS NO CONSUMIDOR DA REGIÃO AUTÓNOMA DA MADEIRA

Novembro 2018



**Direção Regional de Estatística da Madeira**

*“Uma porta aberta para um universo de informação estatística”*

## Catálogo Recomendada

### **Índice de Preços no Consumidor da Região Autónoma da Madeira. Funchal, 1981**

Índice de Preços no Consumidor da Região Autónoma da Madeira / Direção Regional de Estatística da Madeira Jan. 1981-. - Funchal: D.R.E.M., 1981-. - Mensal  
ISSN 1646-9429 = Índice de Preços no Consumidor da Região Autónoma da Madeira

#### **Diretor Regional**

Dr. Paulo Baptista Vieira

#### **Técnicos Responsáveis**

Dra. Ângela Gouveia

E-mail: [angela.gouveia@ine.pt](mailto:angela.gouveia@ine.pt)

Dra. Guida Rodrigues

E-mail: [guida.rodrigues@ine.pt](mailto:guida.rodrigues@ine.pt)

#### **Editor:**

Direção Regional de Estatística da Madeira

Calçada de Santa Clara 38, 1º

9004-545 Funchal

Telefone: (+351) 291 720 060

Fax: (+351) 291 741 909

E-mail: [drem@ine.pt](mailto:drem@ine.pt)

#### **Impressão:**

Direção Regional de Estatística da Madeira

#### **Data de disponibilidade da informação:**

12 de dezembro 2018

**Tiragem:** 5 exemplares

**Depósito Legal n.º** 271932/08

**Preço:** 1,50 € (Isento de IVA nos termos do nº2 do artº2 do CIVA)

#### **A DREM na Internet**

<https://estatistica.madeira.gov.pt/>

## ÍNDICE

<b>SINAIS CONVENCIONAIS .....</b>	<b>4</b>
<b>ANÁLISE DE RESULTADOS .....</b>	<b>5</b>
<b>1 - Índices mensais por classes, grupos e subgrupos .....</b>	<b>9</b>
<b>2 - Índices mensais .....</b>	<b>13</b>
<b>3 - Variação média dos últimos 12 meses .....</b>	<b>14</b>
<b>4 - Variação homóloga .....</b>	<b>15</b>
<b>5 - Variação mensal .....</b>	<b>16</b>
<b>6 - Índices mensais por Regiões NUTS II .....</b>	<b>17</b>
<b>7 - Variação média dos últimos 12 meses por Regiões NUTS II .....</b>	<b>18</b>
<b>8 - Variação homóloga por Regiões NUTS II .....</b>	<b>19</b>
<b>9 - Variação mensal por Regiões NUTS II .....</b>	<b>20</b>
<b>NOTA METODOLÓGICA .....</b>	<b>21</b>

**SINAIS CONVENCIONAIS**

<b>Sinal</b>	<b>Designação</b>
...	Valor confidencial
x	Valor não disponível
ø	Valor inferior a metade do módulo da unidade utilizada
//	Não aplicável
⊥	Quebra de série/comparabilidade
f	Valor previsto
P <sub>e</sub>	Valor preliminar
P <sub>o</sub>	Valor provisório
R <sub>c</sub>	Valor retificado
R <sub>v</sub>	Valor revisto
§	Valor com coeficiente de variação elevado

**Notas gerais**

Por questões de arredondamento, a partir da agregação de subíndices, poderão obter-se resultados, ligeiramente, diferentes (+/- 0,1 pontos).

Igualmente, por questões de arredondamento, a variação média anual poderá apresentar diferenças, face ao índice médio.

Devido a arredondamentos, os novos índices podem não permitir reproduzir integralmente as taxas de variação publicadas na anterior série, mantendo-se estas inalteráveis.

A análise descritiva incide sobre taxas arredondadas a uma casa decimal, calculadas a partir dos índices com 3 casas decimais.

## ANÁLISE DE RESULTADOS

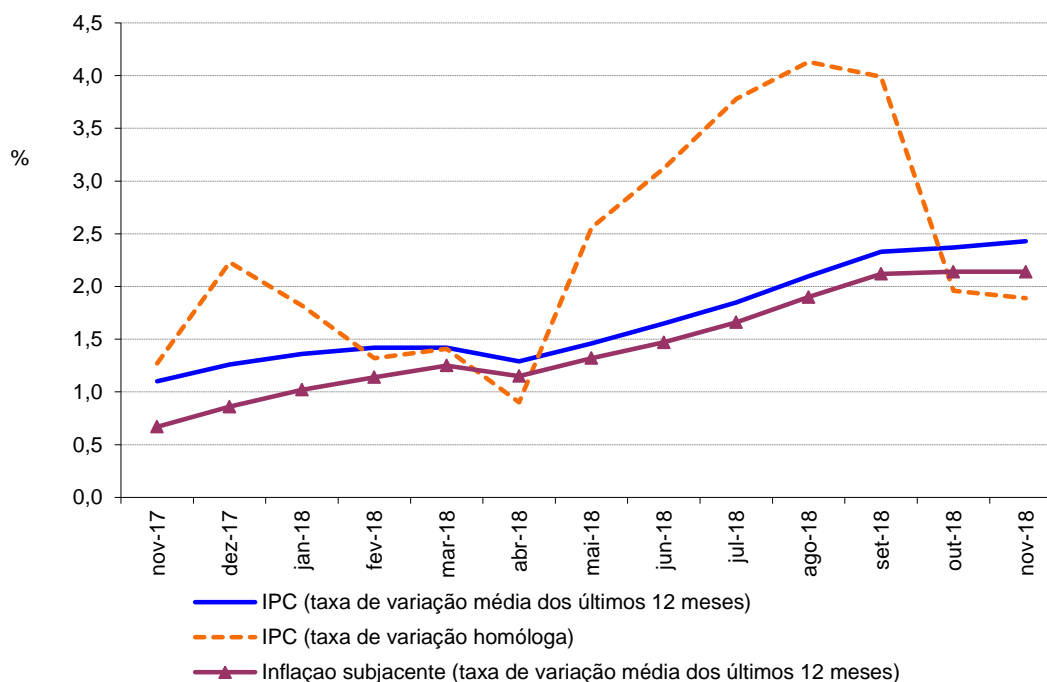
### Variação média dos últimos 12 meses

Em novembro de 2018, na Região Autónoma da Madeira (RAM), a variação média registada pelo Índice de Preços no Consumidor (IPC) nos últimos doze meses – Total Geral – foi de 2,4%, igual ao registado no mês anterior. O indicador de inflação subjacente, medido pelo índice total excluindo produtos alimentares não transformados e energéticos, apresentou uma taxa de 2,1%, mantendo o mesmo valor do mês precedente.

As classes dos “Transportes” e “Restaurantes e hotéis” foram as que registaram as maiores variações positivas, de 7,2% e 5,4%, respetivamente. Em sentido inverso, as classes de “Acessórios para o lar, equipamento doméstico e manutenção corrente da habitação” e “Vestuário e calçado” foram as únicas a registarem variações negativas, ambas com -1,4%.

No País, o valor daquela taxa foi de 1,1%, o mesmo valor registado no mês anterior.

**Gráf.1 – Taxa de variação homóloga e média dos últimos 12 meses do Índice de Preços no Consumidor, RAM**

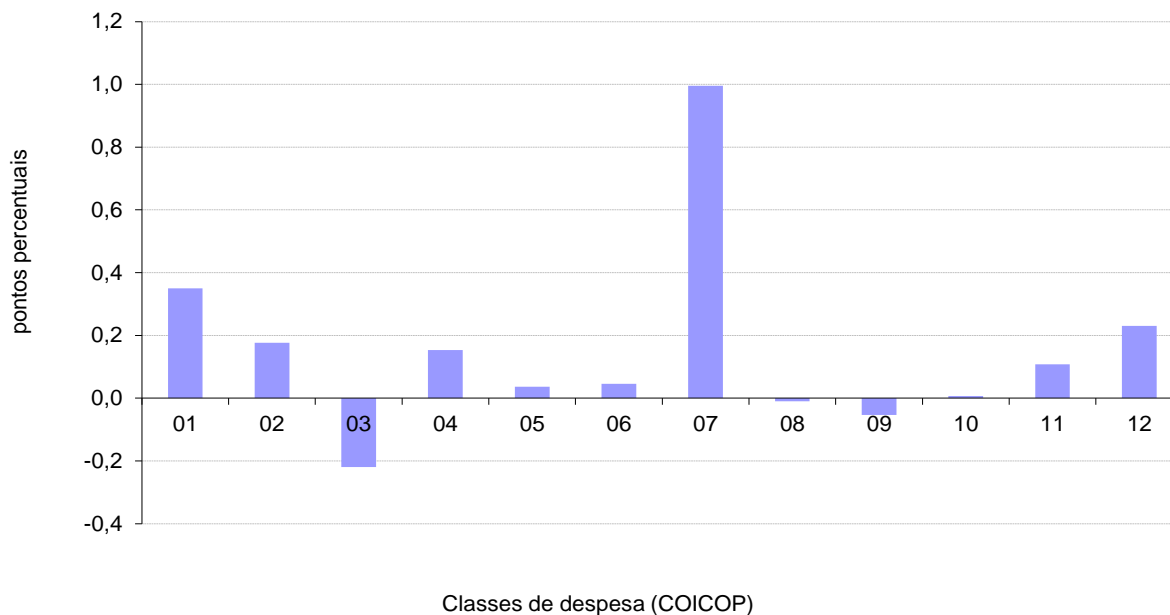


### Varição homóloga

A taxa de variação homóloga, ou seja, a variação de preços em relação ao mesmo mês do ano anterior (novembro de 2018 face a novembro de 2017) foi de 1,9%, inferior em 0,1 p.p. ao observado no mês anterior.

A classe dos “Transportes” apresentou a maior variação positiva (5,9%) e a do “Vestuário e calçado” a maior variação negativa (-2,9%). A classe dos “Transportes” foi a que mais contribuiu (1,0 p.p.) para a formação desta taxa.

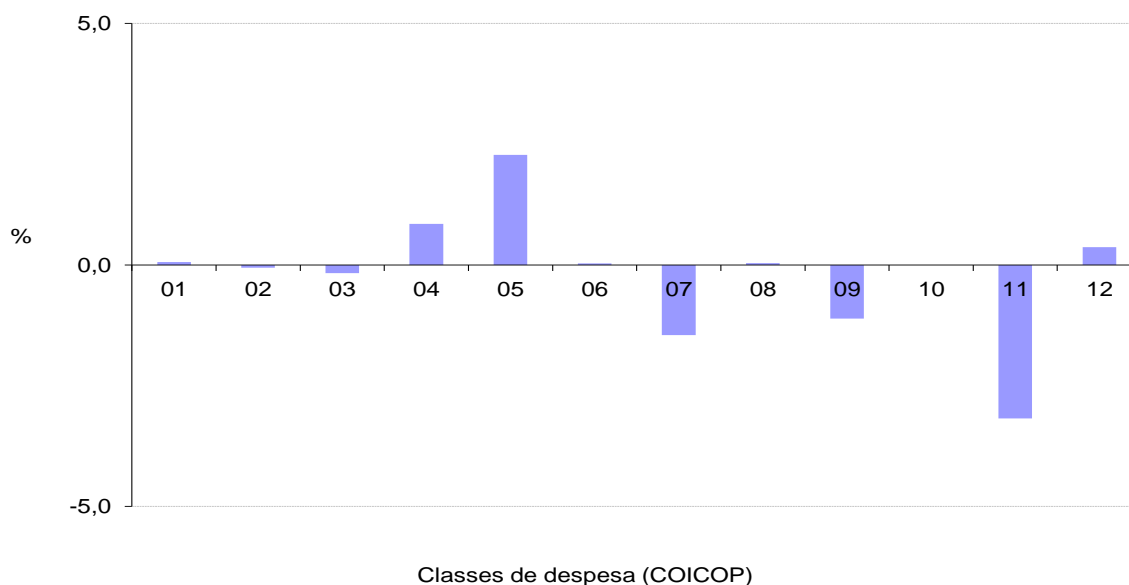
A nível nacional, a taxa de variação homóloga, em novembro de 2018, foi de 0,9%, inferior em 0,1 p.p. ao registado no mês anterior.

**Gráf. 2 - Contribuições das classes de despesa para a variação homóloga, RAM****Variação mensal**

A nível mensal, a variação dos preços em novembro de 2018 foi de -0,3% (-1,8% em outubro de 2018). Analisando por classes de despesa, verificou-se que a classe dos “Restaurantes e hotéis” apresentou a maior variação negativa (-3,2%) e a dos “Acessórios para o lar, equipamento doméstico e manutenção corrente da habitação” a maior variação positiva, de 2,3%.

Em novembro de 2018, o valor médio das rendas de habitação por metro quadrado de área útil, na Região, aumentou 0,2% face ao mês anterior.

A nível nacional, a taxa de variação mensal foi -0,5% (-0,1% em outubro de 2018).

**Gráf. 3 - Variação mensal das classes de despesa no IPC total, RAM**



QUADROS

---





## 1 - Índices mensais por classes, grupos e subgrupos

Base 100=2012

Região Autónoma da Madeira

(Continua)

Classes, Grupos e Subgrupos COICOP <sup>(1)</sup>	2017			2018										
	Out	Nov	Dez	Jan	Fev	Mar	Abr	Mai	Jun	Jul	Ago	Set	Out	Nov
<b>Produtos alimentares e bebidas não alcoólicas</b>	<b>101,711</b>	<b>102,156</b>	<b>103,032</b>	<b>103,854</b>	<b>102,553</b>	<b>103,571</b>	<b>103,015</b>	<b>103,939</b>	<b>104,551</b>	<b>104,058</b>	<b>103,450</b>	<b>104,299</b>	<b>103,677</b>	<b>103,743</b>
Produtos alimentares	101,093	101,609	102,436	103,259	102,059	102,989	102,840	103,464	104,243	103,723	103,375	103,856	103,338	103,434
Pão e cereais	97,405	98,693	99,185	98,993	99,192	98,670	98,893	99,945	98,960	98,816	99,541	98,772	99,511	100,806
Carne	101,549	102,259	104,197	106,257	104,655	104,592	104,133	104,329	106,051	108,211	107,157	106,601	108,208	105,565
Peixe, crustáceos e moluscos	102,943	101,709	102,523	106,325	101,058	107,232	104,608	102,556	103,923	101,822	101,137	103,703	103,326	104,331
Leite, queijo e ovos	100,013	100,619	102,554	99,896	99,460	101,133	100,236	102,909	101,012	99,991	100,039	100,351	98,471	97,597
Óleos e gorduras	109,682	115,463	108,633	113,227	114,587	114,597	115,425	113,767	111,400	110,118	105,408	117,019	105,854	106,494
Frutas	112,121	107,115	107,794	106,899	108,421	104,974	106,100	107,050	121,852	122,938	123,412	118,645	112,584	111,401
Produtos hortícolas	99,105	101,695	104,280	104,013	103,596	104,664	105,937	107,278	104,143	101,307	100,827	104,041	103,481	108,072
Açúcar, confeitaria, mel e outros produtos à base de açúcar	97,006	97,702	96,923	97,751	92,063	97,317	98,254	97,174	99,488	97,420	97,230	93,696	100,038	97,637
Produtos alimentares n.e.	95,580	97,401	95,475	100,807	99,473	97,639	96,831	100,509	99,761	98,901	99,150	100,430	100,252	98,216
Bebidas não alcoólicas	110,643	110,104	111,668	112,464	109,540	111,971	104,835	110,603	108,524	108,473	103,651	110,442	108,135	107,728
Café, chá e cacau	100,826	100,185	101,947	101,039	99,796	103,563	95,283	102,987	103,506	100,533	99,538	102,678	92,452	99,412
Água mineral, refrigerantes e sumos de frutas e de produtos hortícolas	118,621	118,161	119,571	120,951	117,360	119,463	112,392	117,780	114,774	115,664	109,400	117,661	117,814	115,010
<b>Bebidas alcoólicas e tabaco</b>	<b>131,764</b>	<b>133,244</b>	<b>133,524</b>	<b>134,493</b>	<b>131,934</b>	<b>134,369</b>	<b>137,647</b>	<b>138,487</b>	<b>138,565</b>	<b>138,986</b>	<b>138,610</b>	<b>138,224</b>	<b>139,301</b>	<b>139,218</b>
Bebidas alcoólicas	111,317	114,475	115,073	117,471	111,136	115,681	120,659	122,739	122,932	123,973	123,026	122,002	124,668	124,464
Bebidas espirituosas	116,786	115,464	114,953	114,723	118,023	120,237	117,791	114,827	118,581	117,730	117,724	118,838	120,366	119,330
Vinho	90,283	97,353	98,408	101,113	93,692	98,552	102,219	104,851	104,081	105,339	104,240	102,976	105,900	104,493
Cerveja	137,637	137,797	138,415	138,609	138,232	138,714	153,248	153,248	157,444	157,444	157,638	157,638	157,294	165,724
Tabaco	137,960	137,960	137,960	137,960	137,960	138,910	140,919	140,919	140,919	140,919	140,930	140,974	140,974	140,974
Tabaco	137,960	137,960	137,960	137,960	137,960	138,910	140,919	140,919	140,919	140,919	140,930	140,974	140,974	140,974
<b>Vestuário e calçado</b>	<b>95,057</b>	<b>95,245</b>	<b>94,804</b>	<b>79,363</b>	<b>76,055</b>	<b>93,354</b>	<b>94,446</b>	<b>94,363</b>	<b>91,408</b>	<b>80,522</b>	<b>75,354</b>	<b>91,337</b>	<b>92,618</b>	<b>92,463</b>
Vestuário	97,283	96,900	96,522	77,628	74,425	95,673	96,627	95,898	91,525	77,941	71,378	93,951	94,328	93,919
Materiais para vestuário	87,249	87,249	87,249	87,249	87,249	87,249	87,249	87,249	87,249	87,249	87,249	87,249	87,249	87,249
Artigos de vestuário	97,443	97,026	96,682	76,966	73,914	95,868	96,907	96,190	91,661	77,810	71,043	94,558	94,852	94,578
Outros artigos e acessórios de vestuário	85,652	86,148	82,955	79,876	71,167	80,511	79,432	78,102	76,465	65,266	61,983	66,500	69,356	64,942
Limpeza, reparação e aluguer de vestuário	102,323	102,323	103,026	103,612	103,612	103,612	103,612	103,612	103,612	103,612	103,612	103,612	103,612	103,660
Calçado, incluindo reparação e aluguer	89,431	90,957	90,368	82,615	79,099	87,613	89,000	90,336	90,512	85,625	83,551	84,959	88,219	88,621
Calçado	89,293	90,840	90,243	82,381	78,817	87,449	88,854	90,207	90,385	85,430	83,327	84,733	88,039	88,431
Reparação e aluguer de calçado	99,871	99,871	99,871	99,871	99,871	99,871	100,007	100,145	100,145	100,145	100,145	101,711	101,711	102,780
<b>Habituação, água, eletricidade, gás e outros combustíveis</b>	<b>105,044</b>	<b>105,232</b>	<b>104,790</b>	<b>105,162</b>	<b>105,060</b>	<b>105,554</b>	<b>105,392</b>	<b>105,579</b>	<b>105,875</b>	<b>105,891</b>	<b>106,059</b>	<b>106,098</b>	<b>106,174</b>	<b>107,080</b>
Rendas efetivas pagas pela habitação	99,968	99,903	100,076	100,320	100,554	100,861	100,973	101,207	101,288	101,544	101,973	102,073	102,268	102,451
Rendas efetivas pagas por inquilinos	99,968	99,903	100,076	100,320	100,554	100,861	100,973	101,207	101,288	101,544	101,973	102,073	102,268	102,451
Manutenção e reparação de habitações	99,997	100,166	99,806	98,894	99,913	100,006	100,135	100,170	100,170	100,170	100,232	100,232	100,232	100,595
Materiais para a manutenção e reparação de habitações	99,429	99,780	99,033	97,782	99,179	99,307	99,484	99,531	99,531	99,531	99,617	99,617	99,617	99,677
Serviços para a manutenção e reparação de habitações	100,309	100,309	100,309	100,309	100,309	100,309	100,309	100,309	100,309	100,309	100,309	100,309	100,309	101,472
Abastecimento de água e serviços diversos relacion. com a habitação	104,769	104,769	104,769	105,239	105,239	106,759	106,759	106,759	106,759	106,759	106,759	106,759	106,759	106,759
Abastecimento de água	100,000	100,000	100,000	100,000	100,000	101,088	101,088	101,088	101,088	101,088	101,088	101,088	101,088	101,088
Recolha de lixo	100,000	100,000	100,000	100,000	100,000	100,749	100,749	100,749	100,749	100,749	100,749	100,749	100,749	100,749
Saneamento básico	100,000	100,000	100,000	100,000	100,000	105,172	105,172	105,172	105,172	105,172	105,172	105,172	105,172	105,172
Outros serviços relacionados com a habitação	115,605	115,605	115,605	119,600	119,600	119,600	119,600	119,600	119,600	119,600	119,600	119,600	119,600	119,600
Eletricidade, gás e outros combustíveis	106,885	107,251	106,380	106,859	106,425	106,794	106,361	106,559	107,114	106,938	106,938	106,938	106,938	108,674
Eletricidade	118,708	118,708	118,708	118,446	118,446	118,446	118,446	118,446	118,446	118,446	118,446	118,446	118,446	118,446
Gás	95,104	95,900	94,007	96,521	94,866	96,272	94,621	95,374	97,492	96,822	96,822	96,822	96,822	103,445

## 1 - Índices mensais por classes, grupos e subgrupos

Base 100=2012

Região Autónoma da Madeira

(Continua)

Classes, Grupos e Subgrupos COICOP <sup>(1)</sup>	2017			2018										
	Out	Nov	Dez	Jan	Fev	Mar	Abr	Mai	Jun	Jul	Ago	Set	Out	Nov
<b>Acessórios, equip. doméstico e manut. cor. da habitação</b>	<b>97,001</b>	<b>96,392</b>	<b>96,465</b>	<b>96,021</b>	<b>95,718</b>	<b>96,174</b>	<b>95,017</b>	<b>94,696</b>	<b>95,059</b>	<b>95,008</b>	<b>94,540</b>	<b>94,908</b>	<b>94,861</b>	<b>97,025</b>
Mobiliário e acessórios, carpetes e outros revest. para pavimentos	97,995	98,256	98,550	98,599	97,866	97,719	95,491	94,957	95,213	93,331	92,832	93,360	93,009	93,880
Mobiliário e acessórios	100,053	100,036	100,406	100,388	101,179	100,511	99,638	98,950	99,255	97,426	97,199	97,469	97,876	97,739
Carpetes e outros revestimentos para pavimentos	63,496	69,717	68,677	68,987	62,298	64,280	57,114	57,317	57,317	55,652	54,172	55,621	52,300	57,023
Têxteis de uso doméstico	86,838	85,282	85,282	83,677	84,278	84,222	83,184	82,452	82,934	76,502	75,297	79,896	78,306	78,370
Têxteis de uso doméstico	86,838	85,282	85,282	83,677	84,278	84,222	83,184	82,452	82,934	76,502	75,297	79,896	78,306	78,370
Equipamento doméstico	96,048	95,630	96,240	95,527	96,447	95,314	94,628	94,211	94,911	95,089	93,793	95,089	94,867	94,661
Grandes aparelhos domésticos	94,788	94,268	95,144	93,552	95,091	93,434	92,104	91,984	92,641	93,647	91,475	93,172	93,074	93,181
Pequenos eletrodomésticos	95,253	95,253	94,139	97,900	97,060	96,240	98,282	94,173	97,531	91,861	93,076	95,557	93,630	90,308
Reparação de equipamento doméstico	107,920	107,920	107,920	107,920	107,920	107,920	107,920	107,920	107,920	107,920	107,920	107,920	107,920	107,920
Vidros, loiças e outros utensílios de uso doméstico	97,992	98,370	98,370	98,297	96,646	96,658	88,284	93,256	92,955	97,775	97,697	97,687	96,644	99,167
Vidros, loiças e outros utensílios de uso doméstico	97,992	98,370	98,370	98,297	96,646	96,658	88,284	93,256	92,955	97,775	97,697	97,687	96,644	99,167
Ferramentas e equipamento para casa e jardim	94,484	94,278	91,834	91,480	90,822	90,822	90,314	89,016	90,187	93,648	92,205	87,175	83,265	83,857
Pequenas ferramentas e acessórios diversos	94,138	93,932	91,498	91,145	90,490	90,490	89,984	88,690	89,857	93,306	91,867	86,856	82,960	83,550
Bens e serviços para a manutenção corrente da habitação	99,665	98,291	98,032	97,582	97,144	98,531	98,705	97,767	98,096	98,520	98,440	98,272	99,021	102,815
Bens de uso doméstico não duradouros	91,317	88,846	88,325	84,781	82,327	84,639	84,996	83,342	84,062	84,294	83,917	82,047	83,221	93,190
Serviços domésticos e serviços relativos à habitação	111,073	111,066	111,135	112,848	113,808	114,630	114,684	114,193	114,267	114,854	114,979	116,005	116,501	116,164
<b>Saúde</b>	<b>98,306</b>	<b>98,369</b>	<b>98,490</b>	<b>98,315</b>	<b>98,380</b>	<b>98,469</b>	<b>98,515</b>	<b>98,644</b>	<b>98,742</b>	<b>98,781</b>	<b>98,889</b>	<b>99,027</b>	<b>98,922</b>	<b>98,952</b>
Produtos, aparelhos e equipamentos médicos	102,631	102,868	103,320	102,700	103,070	103,246	103,408	103,621	103,968	104,106	104,427	104,915	104,544	104,652
Produtos farmacêuticos	102,291	102,509	103,059	102,382	102,814	103,109	103,330	103,417	103,800	104,031	104,285	104,793	104,463	104,567
Outros produtos e material farmacêutico	103,856	105,038	104,310	104,431	102,873	97,591	95,386	103,211	103,211	99,112	104,456	106,142	101,853	102,710
Aparelhos e material terapêutico	103,361	103,361	103,504	103,369	103,448	103,448	103,448	103,448	103,448	103,448	103,448	103,448	103,448	103,448
Serviços para doentes ambulatórios	97,889	97,889	97,889	97,889	97,830	97,889	97,889	97,951	97,952	97,952	97,978	97,978	97,978	97,978
Serviços médicos	95,856	95,856	95,856	95,856	95,691	95,856	95,856	95,856	95,856	95,856	95,929	95,929	95,929	95,929
Serviços de medicina dentária	99,714	99,714	99,714	99,714	99,714	99,714	99,714	99,714	99,714	99,714	99,714	99,714	99,714	99,714
Serviços de paramédicos	98,942	98,942	98,942	98,942	98,942	98,942	98,942	98,942	98,942	98,942	98,942	98,942	98,942	98,942
Serviços hospitalares	60,348	60,348	60,348	60,348	60,348	60,348	60,348	60,348	60,348	60,348	60,348	60,348	60,348	60,348
Serviços hospitalares	60,348	60,348	60,348	60,348	60,348	60,348	60,348	60,348	60,348	60,348	60,348	60,348	60,348	60,348
<b>Transportes</b>	<b>96,360</b>	<b>94,286</b>	<b>100,185</b>	<b>99,343</b>	<b>98,525</b>	<b>100,132</b>	<b>100,819</b>	<b>100,061</b>	<b>103,962</b>	<b>110,794</b>	<b>111,244</b>	<b>110,969</b>	<b>101,311</b>	<b>99,840</b>
Aquisição de veículos	103,784	104,429	104,668	105,735	105,710	105,296	106,159	105,948	106,410	106,419	106,328	108,026	108,384	108,663
Veículos automóveis	103,672	104,329	104,571	105,638	105,637	105,241	106,110	105,914	106,396	106,402	106,342	108,074	108,445	108,737
Motorizadas e motocicletas <sup>(2)</sup>	109,060	109,060	109,060	109,651	109,651	109,651	110,059	110,059	110,059	111,457	111,457	111,718	111,718	111,951
Utilização de equipamento para transporte pessoal	90,829	90,693	91,762	92,858	92,869	91,862	92,015	93,937	95,533	94,226	94,105	94,500	95,256	94,156
Peças e acessórios para equipamento de transporte pessoal	90,797	90,759	90,868	90,873	88,732	88,764	88,765	88,908	88,941	88,880	89,165	89,165	89,195	89,301
Combustíveis e lubrificantes para equipamento de transporte pessoal	84,855	84,320	86,538	87,288	87,579	85,916	87,078	90,152	92,734	90,426	90,174	91,480	92,684	93,030
Manutenção e reparação de equipamento para transporte pessoal	103,905	104,268	104,268	106,953	106,953	106,953	104,504	104,504	104,504	104,923	104,945	103,106	103,130	97,534
Serviços relacionados com o equipamento para transporte pessoal	98,625	98,851	98,760	98,568	98,505	98,956	99,151	99,092	98,868	99,443	99,578	99,916	99,879	100,042
Serviços de transportes	100,792	91,248	114,512	108,092	104,898	113,497	115,045	108,639	120,402	149,582	151,660	148,169	108,628	104,696
Transportes rodoviários de passageiros	109,575	109,575	109,575	109,575	109,575	109,575	109,575	109,575	109,575	109,575	109,575	109,575	109,575	109,575
Transportes aéreos de passageiros	104,306	83,789	133,803	102,838	87,434	126,232	133,699	102,803	109,014	128,190	138,212	121,377	102,748	80,963
Transportes de passageiros por mar e vias interiores navegáveis	37,130	37,130	37,130	37,130	37,130	38,103	38,103	38,103	56,473	100,676	100,676	100,676	38,103	39,128

## 1 - Índices mensais por classes, grupos e subgrupos

Base 100=2012

Região Autónoma da Madeira

(Continua)

Classes, Grupos e Subgrupos COICOP <sup>(1)</sup>	2017			2018										
	Out	Nov	Dez	Jan	Fev	Mar	Abr	Mai	Jun	Jul	Ago	Set	Out	Nov
<b>Comunicações</b>	<b>113,194</b>	<b>113,182</b>	<b>113,053</b>	<b>113,501</b>	<b>113,481</b>	<b>113,406</b>	<b>113,591</b>	<b>113,557</b>	<b>113,299</b>	<b>112,799</b>	<b>112,808</b>	<b>112,658</b>	<b>112,819</b>	<b>112,866</b>
Serviços postais	159,800	159,800	156,743	158,328	158,328	158,328	166,887	166,887	166,887	166,887	166,887	166,887	165,830	165,830
Serviços postais	159,800	159,800	156,743	158,328	158,328	158,328	166,887	166,887	166,887	166,887	166,887	166,887	165,830	165,830
Equipamento telefónico e de telecópia	150,553	149,695	149,039	149,103	144,652	139,877	144,629	142,517	143,028	145,949	146,526	136,943	147,854	150,844
Equipamento telefónico e de telecópia	150,553	149,695	149,039	149,103	144,652	139,877	144,629	142,517	143,028	145,949	146,526	136,943	147,854	150,844
Serviços telefónicos e de telecópia	110,916	110,916	110,916	111,355	111,405	111,405	111,438	111,438	111,167	110,614	110,614	110,614	110,614	110,614
Serviços telefónicos e de telecópia	110,916	110,916	110,916	111,355	111,405	111,405	111,438	111,438	111,167	110,614	110,614	110,614	110,614	110,614
<b>Lazer, recreação e cultura</b>	<b>99,658</b>	<b>99,088</b>	<b>99,529</b>	<b>99,841</b>	<b>100,030</b>	<b>99,749</b>	<b>101,077</b>	<b>100,219</b>	<b>100,602</b>	<b>101,346</b>	<b>101,897</b>	<b>100,303</b>	<b>99,278</b>	<b>98,180</b>
Equipamento audiovisual, fotográfico e de processamento de dados	84,307	84,203	84,067	84,478	82,930	82,476	83,206	82,763	82,103	83,956	83,290	82,750	82,643	80,409
Equipamento para receção, registo e reprodução de som e imagem	91,915	91,748	91,525	92,965	92,424	90,810	91,578	91,239	87,854	91,822	89,584	88,171	88,199	83,443
Equipamento fotográfico e cinematográfico e instrumentos de ótica	57,125	57,131	56,289	56,158	55,841	55,447	55,246	53,729	54,976	54,605	54,633	56,227	55,859	51,400
Equipamento de processamento de dados	74,439	74,641	74,675	73,532	71,535	71,057	72,150	71,064	72,233	71,610	69,752	70,700	72,594	72,591
Meios ou suportes de gravação	93,858	92,275	92,275	98,584	82,261	86,269	91,074	94,089	91,111	109,349	119,081	107,160	95,627	90,724
Reparação de equip. audiovisual, fotográfico e de proces. de dados	106,046	106,046	106,046	106,046	106,046	106,046	106,046	106,046	106,046	106,046	106,046	106,046	106,046	106,046
Outros bens duradouros para lazer e cultura	92,242	97,813	97,813	97,813	95,959	95,959	95,959	95,959	95,959	95,959	95,959	95,959	95,959	95,959
Outros bens duradouros para lazer e cultura em espaços fechados	92,242	97,813	97,813	97,813	95,959	95,959	95,959	95,959	95,959	95,959	95,959	95,959	95,959	95,959
Outros artigos e equipamentos recreativos	98,264	96,065	96,108	94,978	96,325	94,196	96,935	94,998	94,572	95,544	94,394	94,694	94,852	92,782
Jogos, brinquedos e artigos para atividades de recreação e lazer	98,120	95,166	93,812	92,123	91,777	91,696	95,283	92,221	90,326	95,745	92,711	95,290	95,831	91,448
Outros artigos para atividades de recreação e lazer	83,247	83,247	83,247	69,975	69,975	68,009	71,323	71,323	71,323	57,784	52,694	51,830	42,759	49,200
Jardinagem	98,974	98,020	99,387	99,387	108,698	99,897	102,702	103,153	99,509	99,509	99,509	96,596	99,578	99,578
Animais de estimação e produtos relacionados	98,503	95,923	96,121	96,317	94,781	94,475	96,883	93,831	96,461	96,461	96,584	97,083	96,567	93,625
Serviços veterinários e outros serviços para animais de estimação <sup>(2)</sup>	101,596	101,596	101,596	101,596	101,596	101,596	101,596	101,596	101,596	101,596	101,596	101,596	101,596	101,596
Serviços recreativos e culturais	109,573	110,315	109,989	111,371	111,090	111,993	112,984	113,154	113,968	113,380	114,890	114,677	113,201	112,838
Serviços recreativos e desportivos	98,432	99,579	99,579	99,579	99,895	99,895	103,553	103,553	103,553	103,553	103,544	103,544	103,544	103,544
Serviços culturais	108,980	108,911	107,011	110,599	108,158	109,337	106,942	108,355	111,022	108,906	112,822	111,507	109,260	108,691
Jogos e apostas	121,090	121,937	122,421	124,609	125,879	129,220	126,274	124,948	125,334	125,368	127,796	128,709	123,776	122,588
Jornais, livros e artigos de papelaria	108,374	107,461	106,586	107,909	108,048	108,306	108,972	109,026	109,063	109,291	110,848	107,104	107,462	107,666
Livros	106,120	103,383	101,664	103,406	102,692	101,960	102,087	101,844	101,735	102,153	102,086	88,722	89,639	90,082
Jornais e periódicos	110,321	110,321	110,321	112,267	112,164	113,186	115,800	116,279	116,279	116,279	123,020	123,196	123,196	123,196
Material impresso diverso e artigos de papelaria	108,902	108,451	107,691	108,501	109,199	109,599	109,599	109,599	109,731	109,971	109,853	109,172	109,416	109,597
Férias organizadas	82,687	80,747	88,820	83,586	87,453	85,801	88,425	79,734	86,212	93,817	95,065	82,479	68,840	64,286
Férias organizadas	82,687	80,747	88,820	83,586	87,453	85,801	88,425	79,734	86,212	93,817	95,065	82,479	68,840	64,286
<b>Educação</b>	<b>106,206</b>	<b>106,193</b>	<b>106,193</b>	<b>106,193</b>	<b>106,193</b>	<b>106,193</b>	<b>106,193</b>	<b>106,193</b>	<b>106,193</b>	<b>106,193</b>	<b>106,193</b>	<b>106,193</b>	<b>106,701</b>	<b>106,701</b>
Ensino pré-primário e primário	113,013	113,013	113,013	113,013	113,013	113,013	113,013	113,013	113,013	113,013	113,013	113,013	113,878	113,878
Ensino pré-primário e primário	113,013	113,013	113,013	113,013	113,013	113,013	113,013	113,013	113,013	113,013	113,013	113,013	113,878	113,878
Ensino básico e secundário	101,966	101,966	101,966	101,966	101,966	101,966	101,966	101,966	101,966	101,966	101,966	101,966	103,681	103,681
Ensino básico e secundário	101,966	101,966	101,966	101,966	101,966	101,966	101,966	101,966	101,966	101,966	101,966	101,966	103,681	103,681
Ensino superior	103,985	103,985	103,985	103,985	103,985	103,985	103,985	103,985	103,985	103,985	103,985	103,985	103,985	103,985
Ensino superior	103,985	103,985	103,985	103,985	103,985	103,985	103,985	103,985	103,985	103,985	103,985	103,985	103,985	103,985
Outros tipos de ensino	106,544	106,431	106,431	106,431	106,431	106,431	106,431	106,431	106,431	106,431	106,431	106,431	106,431	106,431
Outros tipos de ensino	106,544	106,431	106,431	106,431	106,431	106,431	106,431	106,431	106,431	106,431	106,431	106,431	106,431	106,431
<b>Restaurantes e hotéis</b>	<b>104,471</b>	<b>104,784</b>	<b>104,732</b>	<b>106,554</b>	<b>107,990</b>	<b>107,730</b>	<b>109,593</b>	<b>112,167</b>	<b>111,547</b>	<b>113,505</b>	<b>114,372</b>	<b>112,962</b>	<b>109,796</b>	<b>106,309</b>
Serviços de refeições	102,312	102,311	102,325	103,428	104,371	104,474	104,539	104,561	104,655	104,699	104,681	104,267	104,556	104,556
Restaurantes, cafés e estabelecimentos similares	102,242	102,241	102,256	103,445	104,463	104,574	104,644	104,667	104,769	104,816	104,797	104,351	104,596	104,596
Cantinas	105,101	105,101	105,101	105,101	105,101	105,101	105,101	105,101	105,101	105,101	105,101	105,101	105,957	105,957
Serviços de alojamento	117,920	120,061	119,624	124,947	128,785	126,781	137,302	152,165	148,105	159,281	164,407	158,187	138,400	118,124
Serviços de alojamento	117,920	120,061	119,624	124,947	128,785	126,781	137,302	152,165	148,105	159,281	164,407	158,187	138,400	118,124

## 1 - Índices mensais por classes, grupos e subgrupos

Base 100=2012

Região Autónoma da Madeira

(Continuação)

Classes, Grupos e Subgrupos COICOP <sup>(1)</sup>	2017			2018										
	Out	Nov	Dez	Jan	Fev	Mar	Abr	Mai	Jun	Jul	Ago	Set	Out	Nov
<b>Bens e serviços diversos</b>	<b>99,849</b>	<b>99,817</b>	<b>99,673</b>	<b>99,199</b>	<b>99,371</b>	<b>99,432</b>	<b>100,257</b>	<b>100,096</b>	<b>100,147</b>	<b>100,003</b>	<b>100,362</b>	<b>100,456</b>	<b>101,970</b>	<b>102,349</b>
Cuidados pessoais	97,785	98,225	97,820	96,905	98,615	97,312	100,022	99,097	98,025	97,851	99,073	98,836	102,291	103,088
Salões de cabeleireiro e estabelecimentos de cuidados pessoais	100,744	100,816	100,816	101,631	101,631	101,631	102,297	102,297	102,297	102,297	102,242	102,297	102,297	102,297
Aparelhos elétricos para cuidados pessoais	95,036	94,202	91,436	99,023	95,348	97,433	95,224	100,084	96,673	96,570	90,698	97,041	97,858	95,650
Outros aparelhos, artigos e produtos para cuidados pessoais	95,209	95,943	95,227	93,005	95,978	93,717	97,925	96,293	94,472	94,173	96,365	95,866	101,813	103,204
Artigos pessoais n.e.	87,759	87,595	87,403	83,990	80,800	83,825	84,617	85,328	84,620	81,117	80,494	81,486	81,543	82,846
Artigos de joalharia e relógios	83,336	83,336	82,955	76,889	72,011	77,669	77,870	77,870	75,757	68,241	67,202	71,626	72,662	72,662
Outros artigos pessoais	89,840	89,598	89,495	88,001	86,043	87,169	88,369	89,575	89,869	89,249	88,928	87,479	86,843	89,053
Proteção social	98,042	98,042	98,042	98,062	98,062	98,062	98,062	98,062	98,062	98,062	98,062	98,062	98,586	98,586
Proteção social	98,042	98,042	98,042	98,062	98,062	98,062	98,062	98,062	98,062	98,062	98,062	98,062	98,586	98,586
Seguros	89,322	87,873	87,780	87,896	87,789	88,858	88,196	88,171	91,254	91,414	92,041	92,552	93,719	94,284
Seguros relacionados com a habitação	115,519	115,277	114,826	115,279	115,282	115,014	112,379	112,379	112,314	112,314	112,543	112,543	115,446	115,999
Seguros relacionados com a saúde	104,336	104,318	104,284	104,205	104,214	104,983	104,983	104,983	105,182	109,187	109,150	109,150	109,150	109,150
Seguros relacionados com os transportes	79,250	77,267	77,294	77,305	77,150	78,752	78,709	78,673	83,227	83,092	83,948	84,703	85,396	86,034
Outros Seguros	89,508	89,510	89,510	89,795	89,563	89,574	89,574	89,574	89,574	89,574	89,114	89,114	89,114	89,114
Serviços financeiros n.e.	114,357	114,424	114,424	114,424	114,424	114,424	114,512	114,547	114,547	115,834	115,834	115,834	117,314	116,506
Serviços financeiros n.e.	114,357	114,424	114,424	114,424	114,424	114,424	114,512	114,547	114,547	115,834	115,834	115,834	117,314	116,506
Outros serviços n.e.	99,786	99,786	99,786	100,654	100,810	100,810	100,810	100,987	101,601	101,601	101,601	101,601	101,601	102,263
Outros serviços n.e.	99,786	99,786	99,786	100,654	100,810	100,810	100,810	100,987	101,601	101,601	101,601	101,601	101,601	102,263

Fonte: INE, Índice de Preços no Consumidor.

## Notas:

<sup>(1)</sup> Classificação do Consumo Individual por Objetivo.<sup>(2)</sup> Base 100 = dezembro de 2012.

**2 - Índices mensais**  
Base 100=2012  
Região Autónoma da Madeira

Classes COICOP <sup>(1)</sup>	Anos	Meses											
		Jan	Fev	Mar	Abr	Mai	Jun	Jul	Ago	Set	Out	Nov	Dez
Produtos alimentares e bebidas não alcoólicas	2017	101,091	101,600	102,194	101,372	100,602	100,923	101,644	100,989	101,768	101,711	102,156	103,032
	2018	103,854	102,553	103,571	103,015	103,939	104,551	104,058	103,450	104,299	103,677	103,743	
Bebidas alcoólicas e tabaco	2017	131,393	131,348	133,709	132,876	134,049	132,772	133,165	132,832	132,891	131,764	133,244	133,524
	2018	134,493	131,934	134,369	137,647	138,487	138,565	138,986	138,610	138,224	139,301	139,218	
Vestuário e calçado	2017	84,973	77,288	95,953	94,106	94,512	91,692	79,305	71,493	94,332	95,057	95,245	94,804
	2018	79,363	76,055	93,354	94,446	94,363	91,408	80,522	75,354	91,337	92,618	92,463	
Habitação, água, eletricidade, gás e outros combustíveis	2017	103,697	104,160	105,117	104,911	104,482	103,761	103,886	104,298	104,255	105,044	105,232	104,790
	2018	105,162	105,060	105,554	105,392	105,579	105,875	105,891	106,059	106,098	106,174	107,080	
Acessórios, equip. doméstico, manut. corrente da habitação	2017	97,519	97,415	96,680	97,551	97,744	96,943	96,874	96,369	93,872	97,001	96,392	96,465
	2018	96,021	95,718	96,174	95,017	94,696	95,059	95,008	94,540	94,908	94,861	97,025	
Saúde	2017	97,961	98,017	98,084	98,170	98,255	98,273	98,296	98,290	98,224	98,306	98,369	98,490
	2018	98,315	98,380	98,469	98,515	98,644	98,742	98,781	98,889	99,027	98,922	98,952	
Transportes	2017	93,631	94,980	95,644	100,856	94,280	96,148	98,947	98,987	96,850	96,360	94,286	100,185
	2018	99,343	98,525	100,132	100,819	100,061	103,962	110,794	111,244	110,969	101,311	99,840	
Comunicações	2017	113,084	113,011	113,145	113,622	113,612	112,744	112,810	112,841	113,154	113,194	113,182	113,053
	2018	113,501	113,481	113,406	113,591	113,557	113,299	112,799	112,808	112,658	112,819	112,866	
Lazer, recreação e cultura	2017	99,773	99,758	99,735	101,312	99,988	100,485	100,571	100,673	99,735	99,658	99,088	99,529
	2018	99,841	100,030	99,749	101,077	100,219	100,602	101,346	101,897	100,303	99,278	98,180	
Educação	2017	104,844	104,857	104,857	104,857	104,857	104,857	104,985	104,985	104,985	106,206	106,193	106,193
	2018	106,193	106,193	106,193	106,193	106,193	106,193	106,193	106,193	106,193	106,701	106,701	
Restaurantes e hotéis	2017	102,775	102,607	103,437	104,937	103,851	105,215	104,965	105,542	105,311	104,471	104,784	104,732
	2018	106,554	107,990	107,730	109,593	112,167	111,547	113,505	114,372	112,962	109,796	106,309	
Bens e serviços diversos	2017	97,988	98,328	98,455	98,706	99,649	98,947	99,106	99,627	99,762	99,849	99,817	99,673
	2018	99,199	99,371	99,432	100,257	100,096	100,147	100,003	100,362	100,456	101,970	102,349	

Total e agregados especiais	Anos	Meses											
		Jan	Fev	Mar	Abr	Mai	Jun	Jul	Ago	Set	Out	Nov	Dez
<b>Total</b>	2017	<b>99,950</b>	<b>99,776</b>	<b>101,683</b>	<b>102,591</b>	<b>101,137</b>	<b>101,215</b>	<b>100,982</b>	<b>100,301</b>	<b>101,644</b>	<b>101,802</b>	<b>101,533</b>	<b>102,834</b>
	2018	<b>101,767</b>	<b>101,094</b>	<b>103,116</b>	<b>103,519</b>	<b>103,731</b>	<b>104,372</b>	<b>104,802</b>	<b>104,446</b>	<b>105,698</b>	<b>103,797</b>	<b>103,457</b>	
Total exceto habitação	2017	99,942	99,752	101,689	102,628	101,136	101,225	100,975	100,277	101,659	101,818	101,543	102,874
	2018	101,764	101,057	103,139	103,552	103,763	104,424	104,860	104,477	105,770	103,795	103,437	
Total exceto produtos alimentares não transformados e energéticos	2017	100,176	99,996	102,182	103,611	102,152	102,206	101,776	100,898	102,480	102,478	102,196	103,527
	2018	101,928	101,309	103,782	104,266	104,300	104,570	105,310	104,959	106,375	103,992	103,422	
Total exceto produtos alimentares não transformados	2017	99,638	99,535	101,547	102,738	101,386	101,278	100,837	100,130	101,617	101,700	101,439	102,702
	2018	101,340	100,785	102,911	103,396	103,624	104,049	104,562	104,232	105,578	103,522	103,111	
Total exceto produtos energéticos	2017	100,491	100,242	102,291	103,377	101,820	102,057	101,855	101,028	102,440	102,531	102,243	103,607
	2018	102,362	101,619	103,939	104,332	104,370	104,897	105,520	105,142	106,446	104,272	103,798	
Prod. alimentares não transformados	2017	102,862	102,134	103,247	101,974	99,732	101,239	102,606	102,132	102,370	103,099	102,771	104,370
	2018	105,796	104,115	105,276	104,989	105,060	107,529	107,265	106,681	107,146	106,542	106,800	
Produtos energéticos	2017	95,235	95,774	96,333	95,535	95,073	93,618	93,090	93,806	94,499	95,298	95,206	95,905
	2018	96,547	96,532	95,718	96,212	98,090	99,833	98,411	98,265	99,026	99,729	100,672	

Fonte: INE, Índice de Preços no Consumidor.

Nota: <sup>(1)</sup> Classificação do Consumo Individual por Objeto.

## 3 - Variação média dos últimos 12 meses

Base 100=2012

Região Autónoma da Madeira

Classes COICOP <sup>(1)</sup>	Anos	Meses											
		Jan	Fev	Mar	Abr	Mai	Jun	Jul	Ago	Set	Out	Nov	Dez
Produtos alimentares e bebidas não alcoólicas	2017	1,17	1,28	1,57	1,85	2,01	1,95	2,00	1,81	1,64	1,62	1,72	1,77
	2018	1,93	1,86	1,67	1,55	1,67	1,86	1,90	2,06	2,22	2,26	2,22	
Bebidas alcoólicas e tabaco	2017	3,25	3,22	3,40	3,63	3,41	3,06	2,91	2,72	2,47	2,27	2,22	2,31
	2018	2,21	1,99	1,63	1,59	1,71	2,01	2,26	2,53	2,78	3,17	3,38	
Vestuário e calçado	2017	-1,61	-1,70	-1,83	-2,12	-2,36	-2,73	-2,61	-2,63	-2,63	-2,70	-2,78	-2,79
	2018	-3,14	-3,02	-3,11	-2,76	-2,49	-2,13	-1,90	-1,36	-1,44	-1,42	-1,40	
Habitação, água, eletricidade, gás e outros combustíveis	2017	0,25	0,47	0,75	1,03	1,28	1,44	1,61	1,81	2,00	2,21	2,34	2,33
	2018	2,30	2,20	1,97	1,76	1,63	1,66	1,66	1,61	1,56	1,40	1,33	
Acessórios, equip. doméstico, manut. corrente da habitação	2017	-0,33	-0,37	-0,65	-0,79	-0,85	-1,07	-1,27	-1,40	-1,70	-1,70	-1,68	-1,58
	2018	-1,61	-1,66	-1,49	-1,58	-1,79	-1,76	-1,78	-1,81	-1,38	-1,50	-1,36	
Saúde	2017	-0,05	-0,02	0,04	0,10	0,19	0,27	0,34	0,41	0,46	0,51	0,53	0,56
	2018	0,58	0,59	0,58	0,56	0,53	0,50	0,48	0,47	0,49	0,49	0,50	
Transportes	2017	-5,40	-5,28	-4,68	-3,80	-3,54	-2,58	-1,23	0,45	1,32	1,88	2,15	2,88
	2018	3,24	3,43	3,72	3,14	3,77	4,27	5,08	5,80	6,75	6,91	7,20	
Comunicações	2017	2,57	2,41	2,35	2,39	2,43	2,59	2,76	2,94	3,01	2,97	2,78	2,38
	2018	2,21	2,10	1,93	1,68	1,43	1,20	0,92	0,64	0,37	0,16	0,02	
Lazer, recreação e cultura	2017	1,01	0,77	0,57	0,58	0,55	0,64	0,68	0,80	0,90	0,83	0,78	0,76
	2018	0,74	0,79	0,78	0,57	0,52	0,40	0,36	0,33	0,25	0,20	0,13	
Educação	2017	0,19	0,31	0,43	0,55	0,67	0,79	0,92	1,05	1,18	1,24	1,25	1,26
	2018	1,27	1,28	1,28	1,29	1,30	1,31	1,30	1,28	1,27	1,18	1,11	
Restaurantes e hotéis	2017	-0,35	-0,42	-0,45	-0,34	-0,32	-0,15	0,09	0,33	0,57	0,89	1,15	1,41
	2018	1,73	2,19	2,54	2,80	3,44	3,79	4,27	4,78	5,23	5,44	5,36	
Bens e serviços diversos	2017	-0,78	-0,76	-0,75	-0,69	-0,53	-0,44	-0,32	-0,19	0,07	0,27	0,49	0,58
	2018	0,76	0,86	0,98	1,12	1,09	1,17	1,22	1,23	1,16	1,16	1,22	

Total e agregados especiais	Anos	Meses											
		Jan	Fev	Mar	Abr	Mai	Jun	Jul	Ago	Set	Out	Nov	Dez
Total	2017	-0,52	-0,49	-0,32	-0,07	0,02	0,17	0,46	0,73	0,87	1,01	1,10	1,26
	2018	1,36	1,42	1,42	1,29	1,46	1,65	1,85	2,09	2,33	2,37	2,43	
Total exceto habitação	2017	-0,57	-0,55	-0,38	-0,13	-0,03	0,12	0,41	0,69	0,83	0,97	1,06	1,23
	2018	1,33	1,39	1,39	1,27	1,45	1,64	1,85	2,10	2,35	2,39	2,44	
Total exceto produtos alimentares não transformados e energéticos	2017	-0,73	-0,80	-0,74	-0,56	-0,54	-0,42	-0,12	0,22	0,42	0,56	0,67	0,86
	2018	1,02	1,14	1,25	1,15	1,32	1,47	1,66	1,90	2,12	2,14	2,14	
Total exceto produtos alimentares não transformados	2017	-0,95	-0,92	-0,76	-0,50	-0,40	-0,21	0,12	0,50	0,74	0,91	1,02	1,20
	2018	1,30	1,36	1,39	1,26	1,41	1,57	1,78	2,00	2,21	2,23	2,26	
Total exceto produtos energéticos	2017	-0,29	-0,34	-0,27	-0,08	-0,06	0,02	0,28	0,51	0,61	0,71	0,80	0,97
	2018	1,12	1,23	1,29	1,19	1,39	1,56	1,75	2,00	2,27	2,30	2,34	
Prod. alimentares não transformados	2017	2,80	2,79	3,04	3,25	3,30	3,11	3,02	2,51	1,90	1,76	1,72	1,72
	2018	1,82	1,83	1,60	1,53	1,87	1,56	2,45	2,81	3,35	3,52	3,74	
Produtos energéticos	2017	-2,95	-2,04	-0,91	0,05	0,91	1,74	2,36	3,12	3,68	4,09	4,28	4,32
	2018	3,95	3,37	2,67	2,26	2,19	2,50	2,85	2,96	3,03	3,09	3,34	

Fonte: INE, Índice de Preços no Consumidor.

Nota: <sup>(1)</sup> Classificação do Consumo Individual por Objetivo.

**4 - Variação homóloga**  
Base 100=2012  
Região Autónoma da Madeira

Classes COICOP <sup>(1)</sup>	Anos	Meses											
		Jan	Fev	Mar	Abr	Mai	Jun	Jul	Ago	Set	Out	Nov	Dez
Produtos alimentares e bebidas não alcoólicas	2017	0,85	1,80	3,60	3,17	1,80	1,30	1,92	0,51	0,55	1,56	1,99	2,30
	2018	2,73	0,94	1,35	1,62	3,32	3,59	2,37	2,44	2,49	1,93	1,55	
Bebidas alcoólicas e tabaco	2017	3,61	3,19	4,81	4,15	1,90	0,83	1,35	1,10	1,04	1,03	1,98	2,98
	2018	2,36	0,45	0,49	3,59	3,31	4,36	4,37	4,35	4,01	5,72	4,48	
Vestuário e calçado	2017	-2,12	-3,24	-1,69	-3,67	-3,22	-4,50	-1,59	-2,71	-2,31	-2,72	-3,04	-2,43
	2018	-6,60	-1,60	-2,71	0,36	-0,16	-0,31	1,53	5,40	-3,17	-2,57	-2,92	
Habitação, água, eletricidade, gás e outros combustíveis	2017	1,75	2,06	3,13	2,92	2,56	1,77	1,89	2,27	2,39	3,01	2,62	1,57
	2018	1,41	0,86	0,42	0,46	1,05	2,04	1,93	1,69	1,77	1,08	1,76	
Acessórios, equip. doméstico, manut. corrente da habitação	2017	-1,22	-1,16	-2,57	-1,45	-0,64	-2,27	-1,72	-1,57	-4,14	-0,75	-0,99	-0,48
	2018	-1,54	-1,74	-0,52	-2,60	-3,12	-1,94	-1,93	-1,90	1,10	-2,21	0,66	
Saúde	2017	0,08	0,22	0,56	0,60	0,78	0,78	0,76	0,76	0,61	0,58	0,44	0,54
	2018	0,36	0,37	0,39	0,35	0,40	0,48	0,49	0,61	0,82	0,63	0,59	
Transportes	2017	1,67	1,50	1,27	6,69	-1,49	2,24	2,61	3,97	3,22	3,11	2,23	7,59
	2018	6,10	3,73	4,69	-0,04	6,13	8,13	11,97	12,38	14,58	5,14	5,89	
Comunicações	2017	2,30	1,72	2,24	2,93	3,00	3,29	3,35	3,45	2,88	2,24	1,31	-0,06
	2018	0,37	0,42	0,23	-0,03	-0,05	0,49	-0,01	-0,03	-0,44	-0,33	-0,28	
Lazer, recreação e cultura	2017	0,27	-0,31	0,19	2,19	0,83	1,64	1,18	1,60	1,63	0,17	-0,05	-0,20
	2018	0,07	0,27	0,01	-0,23	0,23	0,12	0,77	1,22	0,57	-0,38	-0,92	
Educação	2017	1,17	1,18	1,18	1,18	1,18	1,18	1,30	1,30	1,30	1,57	1,29	1,29
	2018	1,29	1,27	1,27	1,27	1,27	1,27	1,15	1,15	1,15	0,47	0,48	
Restaurantes e hotéis	2017	-0,14	-0,38	0,02	1,34	0,39	1,91	2,44	2,25	1,93	2,48	2,33	2,35
	2018	3,68	5,25	4,15	4,44	8,01	6,02	8,14	8,37	7,27	5,10	1,46	
Bens e serviços diversos	2017	-0,84	-0,18	-0,42	-0,17	0,83	0,26	0,34	0,61	1,49	2,13	1,81	1,15
	2018	1,24	1,06	0,99	1,57	0,45	1,21	0,91	0,74	0,70	2,12	2,54	

Total e agregados especiais	Anos	Meses											
		Jan	Fev	Mar	Abr	Mai	Jun	Jul	Ago	Set	Out	Nov	Dez
<b>Total</b>	2017	<b>0,58</b>	<b>0,70</b>	<b>1,40</b>	<b>2,41</b>	<b>0,54</b>	<b>0,87</b>	<b>1,36</b>	<b>1,24</b>	<b>1,05</b>	<b>1,48</b>	<b>1,27</b>	<b>2,23</b>
	2018	<b>1,82</b>	<b>1,32</b>	<b>1,41</b>	<b>0,90</b>	<b>2,56</b>	<b>3,12</b>	<b>3,78</b>	<b>4,13</b>	<b>3,99</b>	<b>1,96</b>	<b>1,89</b>	
Total exceto habitação	2017	0,53	0,65	1,36	2,39	0,47	0,83	1,32	1,20	1,01	1,46	1,24	2,24
	2018	1,82	1,31	1,43	0,90	2,60	3,16	3,85	4,19	4,04	1,94	1,87	
Total exceto produtos alimentares não transformados e energéticos	2017	-0,12	-0,23	0,26	1,86	0,05	0,57	1,19	1,15	1,15	1,24	1,10	2,11
	2018	1,75	1,31	1,57	0,63	2,10	2,31	3,47	4,02	3,80	1,48	1,20	
Total exceto produtos alimentares não transformados	2017	0,44	0,54	0,98	2,22	0,44	0,81	1,22	1,39	1,42	1,51	1,26	2,16
	2018	1,71	1,26	1,34	0,64	2,21	2,74	3,69	4,10	3,90	1,79	1,65	
Total exceto produtos energéticos	2017	0,10	0,04	0,81	2,11	0,20	0,67	1,35	1,02	0,78	1,25	1,12	2,19
	2018	1,86	1,37	1,61	0,92	2,50	2,78	3,60	4,07	3,91	1,70	1,52	
Prod. alimentares não transformados	2017	1,63	1,91	4,69	3,87	1,27	1,31	2,43	0,14	-1,69	1,28	1,29	2,73
	2018	2,85	1,94	1,97	2,96	5,34	6,21	4,54	4,45	4,67	3,34	3,92	
Produtos energéticos	2017	5,72	7,79	7,76	5,62	4,07	2,98	1,41	3,53	3,93	3,94	2,75	2,60
	2018	1,38	0,79	-0,64	0,71	3,17	6,64	5,72	4,75	4,79	4,65	5,74	

Fonte: INE, Índice de Preços no Consumidor.

Nota: <sup>(1)</sup> Classificação do Consumo Individual por Objetivo.



### 5 - Variação mensal

Base 100=2012

Região Autónoma da Madeira

Classes COICOP <sup>(1)</sup>	Anos	Meses											
		Jan	Fev	Mar	Abr	Mai	Jun	Jul	Ago	Set	Out	Nov	Dez
Produtos alimentares e bebidas não alcoólicas	2017	0,38	0,50	0,58	-0,80	-0,76	0,32	0,71	-0,64	0,77	-0,06	0,44	0,86
	2018	0,80	-1,25	0,99	-0,54	0,90	0,59	-0,47	-0,58	0,82	-0,60	0,06	
Bebidas alcoólicas e tabaco	2017	1,34	-0,03	1,80	-0,62	0,88	-0,95	0,30	-0,25	0,04	-0,85	1,12	0,21
	2018	0,73	-1,90	1,85	2,44	0,61	0,06	0,30	-0,27	-0,28	0,78	-0,06	
Vestuário e calçado	2017	-12,55	-9,04	24,15	-1,92	0,43	-2,98	-13,51	-9,85	31,95	0,77	0,20	-0,46
	2018	-16,29	-4,17	22,75	1,17	-0,09	-3,13	-11,91	-6,42	21,21	1,40	-0,17	
Habitação, água, eletricidade, gás e outros combustíveis	2017	0,51	0,45	0,92	-0,20	-0,41	-0,69	0,12	0,40	-0,04	0,76	0,18	-0,42
	2018	0,35	-0,10	0,47	-0,15	0,18	0,28	0,02	0,16	0,04	0,07	0,85	
Acessórios, equip. doméstico, manut. corrente da habitação	2017	0,60	-0,11	-0,75	0,90	0,20	-0,82	-0,07	-0,52	-2,59	3,33	-0,63	0,08
	2018	-0,46	-0,32	0,48	-1,20	-0,34	0,38	-0,05	-0,49	0,39	-0,05	2,28	
Saúde	2017	0,00	0,06	0,07	0,09	0,09	0,02	0,02	-0,01	-0,07	0,08	0,06	0,12
	2018	-0,18	0,07	0,09	0,05	0,13	0,10	0,04	0,11	0,14	-0,11	0,03	
Transportes	2017	0,55	1,44	0,70	5,45	-6,52	1,98	2,91	0,04	-2,16	-0,51	-2,15	6,26
	2018	-0,84	-0,82	1,63	0,69	-0,75	3,90	6,57	0,41	-0,25	-8,70	-1,45	
Comunicações	2017	-0,03	-0,06	0,12	0,42	-0,01	-0,76	0,06	0,03	0,28	0,04	-0,01	-0,11
	2018	0,40	-0,02	-0,07	0,16	-0,03	-0,23	-0,44	0,01	-0,13	0,14	0,04	
Lazer, recreação e cultura	2017	0,05	-0,02	-0,02	1,58	-1,31	0,50	0,09	0,10	-0,93	-0,08	-0,57	0,45
	2018	0,31	0,19	-0,28	1,33	-0,85	0,38	0,74	0,54	-1,56	-1,02	-1,11	
Educação	2017	0,00	0,01	0,00	0,00	0,00	0,00	0,12	0,00	0,00	1,16	-0,01	0,00
	2018	0,00	0,00	0,00	0,00	0,00	0,00	0,00	0,00	0,00	0,48	0,00	
Restaurantes e hotéis	2017	0,44	-0,16	0,81	1,45	-1,03	1,31	-0,24	0,55	-0,22	-0,80	0,30	-0,05
	2018	1,74	1,35	-0,24	1,73	2,35	-0,55	1,76	0,76	-1,23	-2,80	-3,18	
Bens e serviços diversos	2017	-0,56	0,35	0,13	0,25	0,96	-0,70	0,16	0,53	0,14	0,09	-0,03	-0,14
	2018	-0,48	0,17	0,06	0,83	-0,16	0,05	-0,14	0,36	0,09	1,51	0,37	

Total e agregados especiais	Anos	Meses											
		Jan	Fev	Mar	Abr	Mai	Jun	Jul	Ago	Set	Out	Nov	Dez
<b>Total</b>	2017	<b>-0,64</b>	<b>-0,17</b>	<b>1,91</b>	<b>0,89</b>	<b>-1,42</b>	<b>0,08</b>	<b>-0,23</b>	<b>-0,67</b>	<b>1,34</b>	<b>0,16</b>	<b>-0,26</b>	<b>1,28</b>
	2018	<b>-1,04</b>	<b>-0,66</b>	<b>2,00</b>	<b>0,39</b>	<b>0,20</b>	<b>0,62</b>	<b>0,41</b>	<b>-0,34</b>	<b>1,20</b>	<b>-1,80</b>	<b>-0,33</b>	
Total exceto habitação	2017	-0,67	-0,19	1,94	0,92	-1,45	0,09	-0,25	-0,69	1,38	0,16	-0,27	1,31
	2018	-1,08	-0,69	2,06	0,40	0,20	0,64	0,42	-0,37	1,24	-1,87	-0,34	
Total exceto produtos alimentares não transformados e energéticos	2017	-1,19	-0,18	2,19	1,40	-1,41	0,05	-0,42	-0,86	1,57	0,00	-0,28	1,30
	2018	-1,54	-0,61	2,44	0,47	0,03	0,26	0,71	-0,33	1,35	-2,24	-0,55	
Total exceto produtos alimentares não transformados	2017	-0,89	-0,10	2,02	1,17	-1,32	-0,11	-0,44	-0,70	1,49	0,08	-0,26	1,25
	2018	-1,33	-0,55	2,11	0,47	0,22	0,41	0,49	-0,32	1,29	-1,95	-0,40	
Total exceto produtos energéticos	2017	-0,88	-0,25	2,04	1,06	-1,51	0,23	-0,20	-0,81	1,40	0,09	-0,28	1,33
	2018	-1,20	-0,73	2,28	0,38	0,04	0,50	0,59	-0,36	1,24	-2,04	-0,45	
Prod. alimentares não transformados	2017	1,24	-0,71	1,09	-1,23	-2,20	1,51	1,35	-0,46	0,23	0,71	-0,32	1,56
	2018	1,37	-1,59	1,12	-0,27	0,07	2,35	-0,25	-0,54	0,44	-0,56	0,24	
Produtos energéticos	2017	1,88	0,57	0,58	-0,83	-0,48	-1,53	-0,56	0,77	0,74	0,85	-0,10	0,73
	2018	0,67	-0,02	-0,84	0,52	1,95	1,78	-1,42	-0,15	0,77	0,71	0,95	

Fonte: INE, Índice de Preços no Consumidor.

Nota: <sup>(1)</sup> Classificação do Consumo Individual por Objetivo.

## 6 - Índices mensais por Regiões NUTS II

Base 100=2012

Novembro 2018

Classes COICOP <sup>(1)</sup>	Nacional	Norte	Centro	Área metropolitana de Lisboa	Alentejo	Algarve	Região Autónoma dos Açores	Região Autónoma da Madeira
Produtos alimentares e bebidas não alcoólicas	104,524	105,082	104,311	104,507	103,377	102,654	104,265	103,743
Bebidas alcoólicas e tabaco	121,441	119,846	121,216	120,336	120,016	122,227	139,220	139,218
Vestuário e calçado	92,248	93,729	100,973	87,952	83,542	74,848	92,135	92,463
Habituação, água, eletricidade, gás e outros combustíveis	108,842	105,595	106,819	113,769	106,424	106,478	112,823	107,080
Acessórios, equip. doméstico, manut. corrente da habitação	99,686	99,999	98,863	99,210	104,166	95,231	109,648	97,025
Saúde	103,889	104,356	103,975	103,030	105,459	104,362	106,560	98,952
Transportes	100,856	100,015	99,601	102,510	101,943	102,152	98,881	99,840
Comunicações	112,160	111,684	112,655	112,373	110,485	113,594	111,936	112,866
Lazer, recreação e cultura	99,100	98,398	98,798	98,990	104,908	100,449	106,282	98,180
Educação	106,388	106,431	106,772	106,206	104,581	107,017	108,447	106,701
Restaurantes e hotéis	110,373	110,668	106,317	113,124	105,997	111,225	109,923	106,309
Bens e serviços diversos	102,513	102,753	103,515	101,580	102,504	101,942	105,938	102,349

Total e agregados especiais	Nacional	Norte	Centro	Área metropolitana de Lisboa	Alentejo	Algarve	Região Autónoma dos Açores	Região Autónoma da Madeira
<b>Total</b>	<b>103,902</b>	<b>103,708</b>	<b>103,570</b>	<b>104,542</b>	<b>103,205</b>	<b>102,544</b>	<b>106,705</b>	<b>103,457</b>
Total exceto habitação	103,622	103,656	103,235	103,933	103,244	102,514	106,592	103,437
Total exc. produtos alimentares não transformados e energéticos	103,781	103,380	103,633	104,519	103,087	102,044	106,812	103,422
Total exceto produtos alimentares não transformados	103,552	103,145	103,255	104,345	103,043	102,052	107,034	103,111
Total exceto produtos energéticos	104,142	103,964	103,947	104,719	103,265	102,585	106,483	103,798
Prod. alimentares não transformados	106,933	108,040	106,474	106,592	104,482	106,809	104,577	106,800
Produtos energéticos	101,693	101,282	100,622	102,688	102,945	102,260	108,959	100,672

Fonte: INE, Índice de Preços no Consumidor.

Nota: <sup>(1)</sup> Classificação do Consumo Individual por Objetivo.

## 7 - Variação média dos últimos 12 meses por Regiões NUTS II

Base 100=2012

Novembro 2018

Unidade: %

Classes COICOP <sup>(1)</sup>	Nacional	Norte	Centro	Área metropolitana de Lisboa	Alentejo	Algarve	Região Autónoma dos Açores	Região Autónoma da Madeira
Produtos alimentares e bebidas não alcoólicas	0,90	0,93	0,90	0,96	0,43	0,78	-0,74	2,22
Bebidas alcoólicas e tabaco	2,21	2,44	2,22	1,58	2,37	2,65	3,74	3,38
Vestuário e calçado	-3,43	-2,80	-2,97	-3,45	-3,43	-13,71	-1,54	-1,40
Habituação, água, eletricidade, gás e outros combustíveis	2,09	2,05	2,24	2,17	2,24	1,79	0,65	1,33
Acessórios, equip. doméstico, manut. corrente da habitação	-0,44	-0,62	-0,49	-0,11	-0,07	-2,41	1,22	-1,36
Saúde	1,07	1,03	1,25	1,02	1,17	1,22	0,50	0,50
Transportes	3,26	3,03	2,93	3,23	3,37	4,78	2,34	7,20
Comunicações	0,41	0,44	0,51	0,36	0,44	0,33	0,03	0,02
Lazer, recreação e cultura	-0,10	-0,58	0,00	0,07	1,38	0,14	0,02	0,13
Educação	1,22	1,53	1,52	0,96	1,01	-0,40	1,50	1,11
Restaurantes e hotéis	2,24	0,69	2,26	3,33	1,15	3,03	2,56	5,36
Bens e serviços diversos	0,82	0,68	0,87	0,92	0,78	1,12	0,88	1,22

Total e agregados especiais	Nacional	Norte	Centro	Área metropolitana de Lisboa	Alentejo	Algarve	Região Autónoma dos Açores	Região Autónoma da Madeira
<b>Total</b>	<b>1,06</b>	0,83	1,14	1,19	1,09	0,73	0,70	2,43
Total exceto habitação	1,03	0,80	1,14	1,14	1,09	0,68	0,67	2,44
Total exc. produtos alimentares não transformados e energéticos	0,72	0,41	0,68	0,98	0,81	0,28	0,91	2,14
Total exceto produtos alimentares não transformados	1,11	0,86	1,18	1,25	1,26	0,68	1,09	2,26
Total exceto produtos energéticos	0,71	0,43	0,69	0,94	0,68	0,38	0,50	2,34
Prod. alimentares não transformados	0,69	0,67	0,81	0,64	-0,15	1,13	-2,02	3,74
Produtos energéticos	4,83	4,95	5,18	4,61	5,01	4,62	2,66	3,34

Fonte: INE, Índice de Preços no Consumidor.

Nota: <sup>(1)</sup> Classificação do Consumo Individual por Objetivo.

## 8 - Variação homóloga por Regiões NUTS II

Base 100=2012

Novembro 2018

Unidade: %

Classes COICOP <sup>(1)</sup>	Nacional	Norte	Centro	Área metropolitana de Lisboa	Alentejo	Algarve	Região Autónoma dos Açores	Região Autónoma da Madeira
Produtos alimentares e bebidas não alcoólicas	<b>0,28</b>	0,25	-0,02	0,65	0,13	-0,06	-2,64	1,55
Bebidas alcoólicas e tabaco	<b>2,22</b>	2,79	2,39	1,09	2,52	2,64	2,18	4,48
Vestuário e calçado	<b>-3,64</b>	-3,23	-2,37	-5,69	0,48	-3,17	-4,80	-2,92
Habituação, água, eletricidade, gás e outros combustíveis	<b>2,71</b>	2,52	2,91	2,91	2,67	2,77	0,69	1,76
Acessórios, equip. doméstico, manut. corrente da habitação	<b>-0,09</b>	-0,71	-0,45	0,77	0,72	-2,88	1,67	0,66
Saúde	<b>1,01</b>	0,79	1,18	1,20	0,85	0,84	1,14	0,59
Transportes	<b>3,10</b>	2,58	3,36	3,29	3,50	3,89	0,03	5,89
Comunicações	<b>0,10</b>	0,06	0,17	0,10	0,25	-0,01	-0,16	-0,28
Lazer, recreação e cultura	<b>-0,77</b>	-0,89	-0,56	-0,89	0,36	-0,92	-0,47	-0,92
Educação	<b>1,21</b>	1,12	1,18	1,27	1,72	1,51	0,88	0,48
Restaurantes e hotéis	<b>1,30</b>	1,32	1,22	1,29	0,29	2,06	1,25	1,46
Bens e serviços diversos	<b>1,13</b>	0,98	1,65	0,74	1,89	1,11	1,08	2,54

Total e agregados especiais	Nacional	Norte	Centro	Área metropolitana de Lisboa	Alentejo	Algarve	Região Autónoma dos Açores	Região Autónoma da Madeira
<b>Total</b>	<b>0,86</b>	<b>0,71</b>	<b>1,01</b>	<b>0,81</b>	<b>1,29</b>	<b>1,03</b>	<b>-0,45</b>	<b>1,89</b>
Total exceto habitação	<b>0,78</b>	0,65	0,98	0,67	1,28	0,91	-0,51	1,87
Total exc. produtos alimentares não transformados e energéticos	<b>0,49</b>	0,26	0,60	0,52	1,06	0,76	-0,36	1,20
Total exceto produtos alimentares não transformados	<b>0,89</b>	0,69	1,13	0,81	1,47	1,08	0,06	1,65
Total exceto produtos energéticos	<b>0,50</b>	0,33	0,53	0,56	0,92	0,74	-0,87	1,52
Prod. alimentares não transformados	<b>0,58</b>	0,92	-0,09	0,79	0,05	0,62	-4,23	3,92
Produtos energéticos	<b>4,74</b>	4,67	5,38	4,32	4,86	4,19	3,72	5,74

Fonte: INE, Índice de Preços no Consumidor.

Nota: <sup>(1)</sup> Classificação do Consumo Individual por Objetivo.

## 9 - Variação mensal por Regiões NUTS II

Base 100=2012

Novembro 2018

Unidade: %

Classes COICOP <sup>(1)</sup>	Nacional	Norte	Centro	Área metropolitana de Lisboa	Alentejo	Algarve	Região Autónoma dos Açores	Região Autónoma da Madeira
Produtos alimentares e bebidas não alcoólicas	<b>0,29</b>	0,38	0,21	0,42	0,28	-0,67	-0,05	0,06
Bebidas alcoólicas e tabaco	<b>0,15</b>	0,09	0,62	-0,07	-0,24	0,45	0,80	-0,06
Vestuário e calçado	<b>0,12</b>	0,32	0,65	-0,37	-0,03	-0,05	-0,36	-0,17
Habituação, água, eletricidade, gás e outros combustíveis	<b>0,18</b>	0,19	0,09	0,17	0,30	0,24	0,06	0,85
Acessórios, equip. doméstico, manut. corrente da habitação	<b>0,41</b>	0,33	0,46	0,46	0,30	-0,67	0,73	2,28
Saúde	<b>0,06</b>	0,05	0,16	0,00	0,11	0,08	0,09	0,03
Transportes	<b>-1,41</b>	-1,40	-1,16	-1,53	-1,18	-1,88	-1,94	-1,45
Comunicações	<b>-0,04</b>	-0,05	-0,05	-0,04	0,00	0,04	-0,01	0,04
Lazer, recreação e cultura	<b>-0,43</b>	-0,26	-0,12	-0,60	-0,70	-0,43	-1,64	-1,11
Educação	<b>0,10</b>	0,04	0,02	0,17	0,40	0,00	0,15	0,00
Restaurantes e hotéis	<b>-3,53</b>	-2,38	-1,35	-5,89	-0,77	-2,65	-3,54	-3,18
Bens e serviços diversos	<b>0,11</b>	0,02	0,27	0,15	0,15	-0,22	-0,05	0,37

Total e agregados especiais	Nacional	Norte	Centro	Área metropolitana de Lisboa	Alentejo	Algarve	Região Autónoma dos Açores	Região Autónoma da Madeira
<b>Total</b>	<b>-0,45</b>	<b>-0,27</b>	<b>-0,14</b>	<b>-0,82</b>	<b>-0,16</b>	<b>-0,73</b>	<b>-0,51</b>	<b>-0,33</b>
Total exceto habitação	<b>-0,48</b>	-0,29	-0,16	-0,88	-0,17	-0,78	-0,53	-0,34
Total exc. produtos alimentares não transformados e energéticos	<b>-0,50</b>	-0,33	-0,10	-0,90	-0,20	-0,78	-0,62	-0,55
Total exceto produtos alimentares não transformados	<b>-0,57</b>	-0,42	-0,24	-0,94	-0,30	-0,84	-0,56	-0,40
Total exceto produtos energéticos	<b>-0,37</b>	-0,18	-0,01	-0,77	-0,06	-0,66	-0,55	-0,45
Prod. alimentares não transformados	<b>0,65</b>	1,02	0,72	0,32	0,76	0,20	-0,06	0,24
Produtos energéticos	<b>-1,21</b>	-1,21	-1,28	-1,39	-1,09	-1,43	-0,15	0,95

Fonte: INE, Índice de Preços no Consumidor.

Nota: <sup>(1)</sup> Classificação do Consumo Individual por Objetivo.

## NOTA METODOLÓGICA

### Índice de Preços no Consumidor

O Índice de Preços no Consumidor (IPC) mede a evolução temporal dos preços de um conjunto de bens e serviços representativos da estrutura de despesa de consumo da população residente em Portugal. É importante ter presente que o IPC não é um indicador do nível de preços mas antes um indicador da respetiva variação.

Com a publicação do IPC em janeiro de cada ano, a estrutura de despesa e os bens e serviços incluídos no cabaz são atualizados no âmbito do processo de encadeamento dos índices.

A estrutura de ponderação do IPC, que tem subjacente o conceito de despesa monetária de consumo final das famílias, incorpora, para o ano de 2018, os resultados definitivos de 2015 e preliminares de 2016 das Contas Nacionais Portuguesas (SEC 2010), na base 2011, ao nível de cinco dígitos da Classificação do Consumo Individual por Objetivo (COICOP) para a generalidade dos produtos, que foram posteriormente valorizados a preços de dezembro de 2017. O IPC da RAM contribui cerca de 2% para o IPC nacional.

A utilização dos dados das Contas Nacionais é determinada pela regulamentação da União Europeia e pelas recomendações do Eurostat para o cálculo do Índice Harmonizado de Preços no Consumidor (IHPC), com o objetivo de melhorar a qualidade estatística da informação produzida, bem como de assegurar a comparabilidade entre os Estados Membros.

A utilização de informação de Contas Nacionais enquanto fonte primária permite incorporar, de forma sistemática, as alterações de preços e de quantidades dos bens e serviços adquiridos pelas famílias. Assegura ainda um elevado grau de coerência e consistência com outras variáveis fundamentais para a análise económica. As Contas Nacionais são compiladas numa lógica de equilíbrio entre os recursos disponíveis de cada produto (produção interna e importações) e as respetivas utilizações (exportações e despesa interna).

Como o grau de detalhe de produtos incluídos no IPC é superior ao proporcionado pelas Contas Nacionais, para níveis mais desagregados da despesa é utilizada a informação proveniente do Inquérito às Despesas das Famílias (IDEF), operação estatística realizada cada cinco anos, dos Censos, complementada com outras fontes de informação de natureza administrativa, bem como outros inquéritos realizados pelo INE. Esta informação permite igualmente a atualização do cabaz de bens e serviços subjacente ao cálculo do IPC. A integração dos resultados dos dados do IDEF realizado entre 2015 e 2016 resultou numa atualização mais expressiva do cabaz de bens e serviços do IPC do que aquela que é normalmente feita nos anos em que não existe este tipo de informação.

A informação do IDEF foi complementada, em casos pontuais, com informação adicional mais detalhada e atualizada, nomeadamente obtida a partir de fontes administrativas. São de referir as alterações introduzidas na estrutura de ponderação e/ou amostras dos seguintes bens e serviços: cigarros, eletricidade, gás natural, medicamentos e especialidades farmacêuticas, automóveis novos, motociclos, passagens aéreas, telecomunicações, jornais e periódicos, futebol, jogos e apostas, seguros e serviços financeiros.

É de destacar o aumento significativo de preços considerados em alguns subconjuntos de produtos, tendo sido alargada a recolha de preços online, nomeadamente nos automóveis, medicamentos, passagens aéreas e hotéis. No caso destes dois últimos subconjuntos, passou a ser recolhida informação de preços para três momentos em cada mês, de modo a garantir uma cobertura mais homogénea de preços cuja volatilidade ao longo de cada mês é mais pronunciada.

Finalmente, uma outra alteração introduzida no IPC em janeiro de 2018 envolve a utilização de dados administrativos para o apuramento da componente relativa a rendas livres e condicionadas do Índice de Rendas da Habitação. Assim, para estas rendas, passou a ser considerada a informação dos Recibos Eletrónicos de Renda disponibilizada pela Autoridade Tributária e Aduaneira ao INE, no âmbito do programa SIMPLEX+ 2016. Esta nova fonte de dados permite substituir informação amostral de cerca de 3 000 alojamentos arrendados por informação administrativa para mais de 300 000 alojamentos. Após uma fase de estudo baseada em informação relativa a 2017, foi possível integrar esta fonte de dados administrativos no IPC garantindo, por um lado, a consistência e a representatividade dos resultados para as rendas e, por outro, reduzir a carga estatística sobre os

cidadãos. No que respeita à componente relativa a rendas sociais, mantém-se em vigor o método de recolha de preços efetuado junto das famílias, baseado numa amostra representativa de alojamentos.

No quadro seguinte apresentam-se os ponderadores das classes do IPC para 2018.

### Estrutura de ponderação do IPC

Classes COICOP <sup>(1)</sup>	2017	2018
1 Produtos alimentares e bebidas não alcoólicas	229,2	224,1
2 Bebidas alcoólicas e tabaco	45,0	39,0
3 Vestuário e calçado	75,6	73,9
4 Habitação, água, eletricidade, gás e outros combustíveis	83,8	85,9
5 Acessórios, equipamento doméstico e manutenção corrente da habitação	62,3	55,3
6 Saúde	68,4	76,1
7 Transportes	179,6	177,2
8 Comunicações	42,5	35,0
9 Lazer, recreação e cultura	53,6	57,7
10 Educação	18,1	13,5
11 Restaurantes e hotéis	60,3	72,9
12 Bens e serviços diversos	81,8	89,4
<b>Total</b>	1000 <sup>(2)</sup>	1000 <sup>(2)</sup>

**Fonte:** INE, Índice de Preços no Consumidor.

**Notas:**

<sup>(1)</sup> COICOP – Classificação do Consumo Individual por Objetivo.

<sup>(2)</sup> Devido a arredondamentos, a soma das parcelas não perfaz o total.

O IPC regional contribui cerca de 2% para o IPC nacional.

### Taxa de variação mensal

A variação mensal compara índices entre dois meses consecutivos. Embora permita um acompanhamento corrente do andamento dos preços, é influenciada por efeitos sazonais e outros mais específicos localizados num (ou em ambos) dos meses comparados.

$$\left( \frac{I_t}{I_{t-1}} - 1 \right) \times 100$$

Sendo:

$I_t$  = índice do mês  $t$

$t$  = nº de ordem do mês = 1,2,3...n

### Taxa de variação homóloga

A variação homóloga compara o índice do mês corrente com o do mesmo mês do ano anterior. Esta taxa, perante um padrão estável de sazonalidade, não é afetada por oscilações desta natureza podendo, no entanto, ser influenciada por efeitos específicos localizados nos meses comparados.

$$\left( \frac{I_t}{I_{t-12}} - 1 \right) \times 100$$

### Taxa de variação média dos últimos 12 meses

A variação média dos últimos doze meses compara o índice médio dos últimos doze meses com o dos doze meses imediatamente anteriores. Tal como uma média móvel, esta taxa é menos sensível a alterações esporádicas e não é afetada por flutuações sazonais. No mês de dezembro, corresponde à taxa de inflação anual.

$$\left( \frac{\sum_{j=0}^{11} I_{t-j}}{\sum_{j=0}^{11} I_{t-j-12}} - 1 \right) \times 100$$

### Contribuições

A contribuição representa o efeito individual de uma dada classe na formação da taxa de variação do índice total, sendo apresentada em pontos percentuais.

Sendo o IPC um índice encadeado, o cálculo das contribuições para a variação homóloga deve ter esse aspeto em consideração. Maior detalhe sobre o cálculo de contribuições pode ser obtido no Consumer Price Index Manual, Theory and Practice, 2004, cap. 9, pág. 38, do International Labour Organization, disponível em <http://www.ilo.org/public/english/bureau/stat/guides/cpi/index.htm>

Em consequência, as contribuições das classes refletem, além das variações dos índices respetivos, as alterações nos ponderadores com o processo de encadeamento. Refira-se ainda que as contribuições são calculadas com índices não arredondados de modo a que a sua soma corresponda à taxa de variação homóloga do IPC.

### Índice de inflação subjacente (total exceto produtos alimentares não transformados e energéticos)

O indicador de inflação subjacente é obtido do índice total excluindo os preços dos produtos alimentares não transformados e dos produtos energéticos. Pretende-se com estas exclusões eliminar algumas das componentes mais expostas a “choques” temporários.

### Índice Harmonizado de Preços no Consumidor e Índice de Preços no Consumidor

O Índice Harmonizado de Preços no Consumidor (IHPC) é o indicador de inflação mais apropriado para comparações entre os diferentes países da União Europeia. Este indicador é, desde fevereiro de 1999, utilizado pelo Banco Central Europeu como instrumento para aferir a “estabilidade dos preços” dentro da área do Euro.

O atual IHPC (2005 = 100) é produzido em cada Estado-membro seguindo uma metodologia harmonizada desenvolvida por especialistas no domínio das estatísticas dos preços, no âmbito do Grupo de Trabalho do Eurostat sobre “Estatísticas de Preços”. Informação adicional sobre a metodologia do IHPC poderá ser consultada no site do Eurostat: <http://ec.europa.eu/eurostat/web/hicp>

Do ponto de vista metodológico, não existem grandes diferenças entre o IHPC e o IPC. No entanto, o diferente âmbito de cobertura populacional do IHPC origina uma estrutura de ponderação diferente da do IPC (ver Quadro 1). A diferença resulta sobretudo da inclusão na estrutura do IHPC da despesa realizada pelos não residentes (“turistas”), parcela esta excluída do âmbito do IPC, podendo os dois indicadores apresentar, por este motivo, resultados não coincidentes.



