



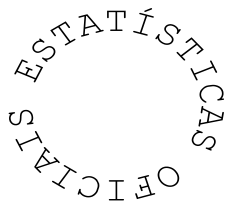
Índice de Preços no Consumidor da Região Autónoma da Madeira

Março 2019

**ANO DE EDIÇÃO
2019**

ÍNDICE DE PREÇOS NO CONSUMIDOR DA REGIÃO AUTÓNOMA DA MADEIRA

Março 2019



Direção Regional de Estatística da Madeira

“Uma porta aberta para um universo de informação estatística”

Catálogo Recomendada

Índice de Preços no Consumidor da Região Autónoma da Madeira. Funchal, 1981

Índice de Preços no Consumidor da Região Autónoma da Madeira / Direção Regional de Estatística da Madeira Jan. 1981-. - Funchal: D.R.E.M., 1981-. - Mensal
ISSN 1646-9429 = Índice de Preços no Consumidor da Região Autónoma da Madeira

Diretor Regional

Dr. Paulo Baptista Vieira

Técnicos Responsáveis

Dra. Ângela Gouveia

E-mail: angela.gouveia@ine.pt

Dra. Guida Rodrigues

E-mail: guida.rodrigues@ine.pt

Editor:

Direção Regional de Estatística da Madeira

Calçada de Santa Clara 38, 1º

9004-545 Funchal

Telefone: (+351) 291 720 060

Fax: (+351) 291 741 909

E-mail: drem@ine.pt

Impressão:

Direção Regional de Estatística da Madeira

Data de disponibilidade da informação:

10 de abril 2019

Tiragem: 5 exemplares

Depósito Legal n.º 271932/08

Preço: 1,50 € (Isento de IVA nos termos do nº2 do artº2 do CIVA)

A DREM na Internet

<https://estatistica.madeira.gov.pt/>

ÍNDICE

SINAIS CONVENCIONAIS	4
ANÁLISE DE RESULTADOS	5
1 - Índices mensais por classes, grupos e subgrupos.....	9
2 - Índices mensais	13
3 - Variação média dos últimos 12 meses.....	14
4 - Variação homóloga.....	15
5 - Variação mensal.....	16
6 - Índices mensais por Regiões NUTS II	17
7 - Variação média dos últimos 12 meses por Regiões NUTS II	18
8 - Variação homóloga por Regiões NUTS II	19
9 - Variação mensal por Regiões NUTS II	20
NOTA METODOLÓGICA	21

SINAIS CONVENCIONAIS

Sinal	Designação
...	Valor confidencial
x	Valor não disponível
ø	Valor inferior a metade do módulo da unidade utilizada
//	Não aplicável
⊥	Quebra de série/comparabilidade
f	Valor previsto
P _e	Valor preliminar
P _o	Valor provisório
R _c	Valor retificado
R _v	Valor revisto
§	Valor com coeficiente de variação elevado

Notas gerais

Por questões de arredondamento, a partir da agregação de subíndices, poderão obter-se resultados, ligeiramente, diferentes (+/- 0,1 pontos).

Igualmente, por questões de arredondamento, a variação média anual poderá apresentar diferenças, face ao índice médio.

Devido a arredondamentos, os novos índices podem não permitir reproduzir integralmente as taxas de variação publicadas na anterior série, mantendo-se estas inalteráveis.

A análise descritiva incide sobre taxas arredondadas a uma casa decimal, calculadas a partir dos índices com 3 casas decimais.

ANÁLISE DE RESULTADOS

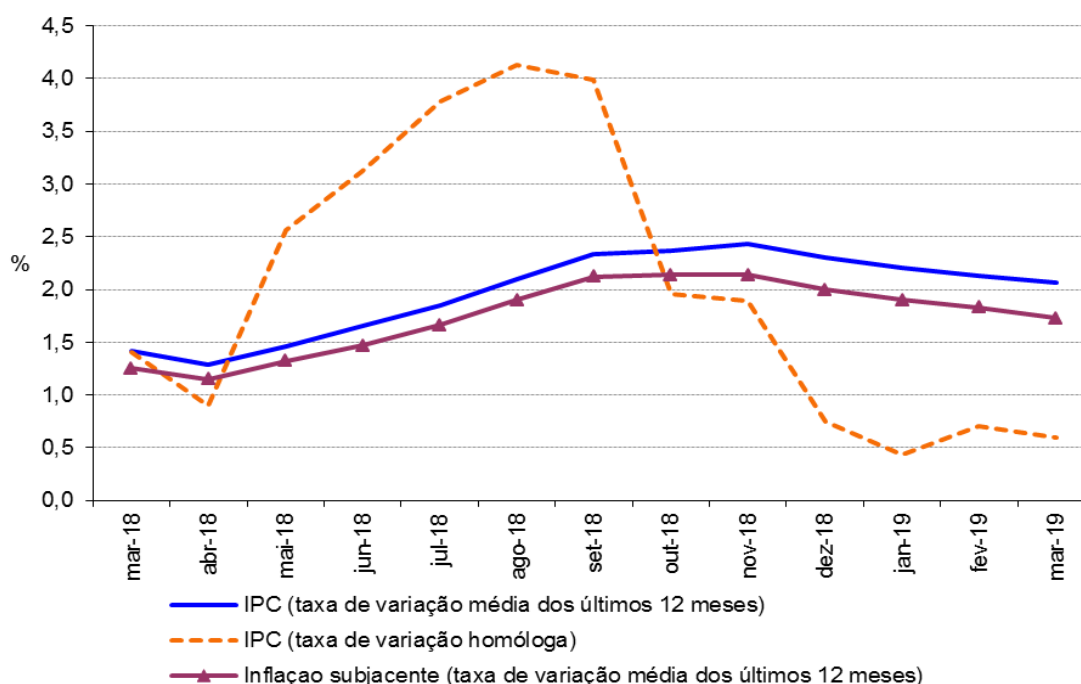
Variação média dos últimos 12 meses

Em março de 2019, na Região Autónoma da Madeira (RAM), a variação média registada pelo Índice de Preços no Consumidor (IPC) nos últimos doze meses – Total Geral – foi de 2,1%, o mesmo valor observado no mês anterior. O indicador de inflação subjacente, medido pelo índice total excluindo produtos alimentares não transformados e energéticos, apresentou uma taxa de 1,7%, inferior em 0,1 pontos percentuais (p.p.) ao observado no mês anterior.

As classes dos “Transportes” e “Bebidas alcoólicas e tabaco” foram as que registaram as maiores variações positivas, de 5,0% e 4,4%, respetivamente. Em sentido inverso, as maiores variações negativas foram observadas nas classes de “Vestuário e calçado” e “Acessórios para o lar, equipamento doméstico e manutenção corrente da habitação”, com -1,3% e -0,6%, respetivamente.

No País, o valor daquela taxa foi de 1,0%, mantendo-se também igual ao valor registado no mês anterior.

Gráf.1 – Taxas de variação homóloga e média dos últimos 12 meses do Índice de Preços no Consumidor, RAM

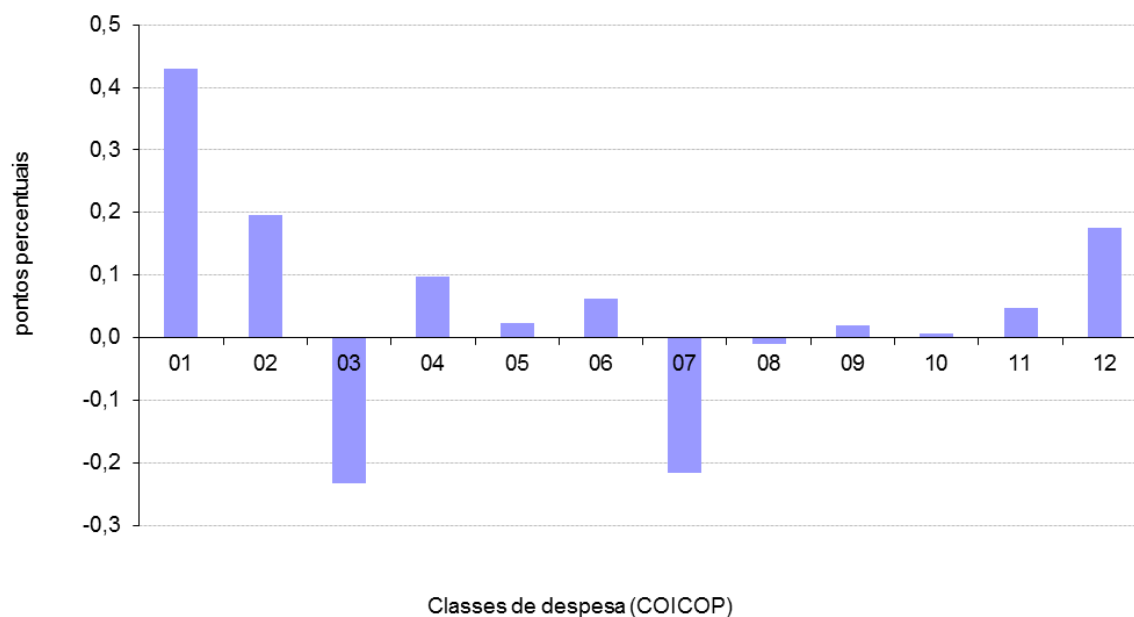


Variação homóloga

A taxa de variação homóloga, ou seja, a variação de preços em relação ao mesmo mês do ano anterior (março de 2019 face a março de 2018) foi de 0,6%, inferior em 0,1 p.p. ao observado no mês anterior.

A classe das “Bebidas alcoólicas e tabaco” apresentou a maior variação positiva (4,9%) e a do “Vestuário e calçado” a maior variação negativa (-3,2%). As classes dos “Produtos alimentares e bebidas não alcoólicas” e “Bebidas alcoólicas e tabaco” foram as que mais contribuíram, com 0,4% e 0,2%, respetivamente, para a formação desta taxa.

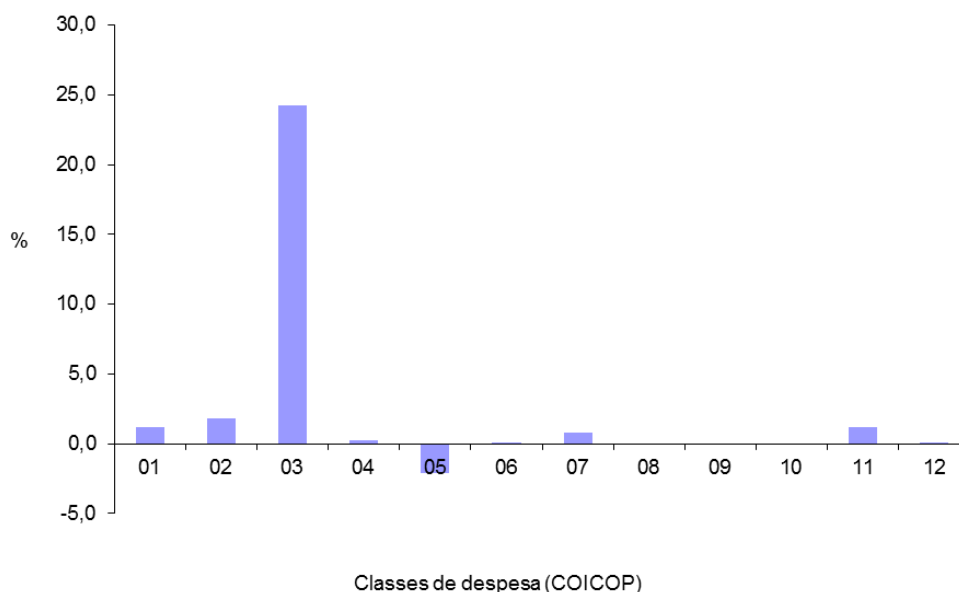
A nível nacional, a taxa de variação homóloga, em março de 2019, foi de 0,8%, valor inferior em 0,1 p.p. ao registado no mês anterior.

Gráf. 2 - Contribuições das classes de despesa para a variação homóloga, RAM**Varição mensal**

A nível mensal, a variação dos preços em março de 2019 foi de 1,9% (-0,4% em fevereiro de 2019). Analisando por classes de despesa, verificou-se que a classe de “Acessórios para o lar, equipamento doméstico e manutenção corrente da habitação” apresentou a maior variação negativa (-2,1%) e a de “Vestuário e Calçado” a maior variação positiva (24,3%).

Em março de 2019, o valor médio das rendas de habitação por metro quadrado de área útil, na Região, aumentou 0,6% face ao mês anterior.

A nível nacional, a taxa de variação mensal foi 1,8% (-0,2% em fevereiro de 2019).

Gráf. 3 - Variação mensal das classes de despesa no IPC total, RAM



QUADROS

1 - Índices mensais por classes, grupos e subgrupos

Base 100=2012
Região Autónoma da Madeira
(Continua)

Classes, Grupos e Subgrupos COICOP ⁽¹⁾	2018												2019		
	Fev	Mar	Abr	Mai	Jun	Jul	Ago	Set	Out	Nov	Dez	Jan	Fev	Mar	
Produtos alimentares e bebidas não alcoólicas	102,553	103,571	103,015	103,939	104,551	104,058	103,450	104,299	103,677	103,743	104,341	104,899	104,311	105,578	
Produtos alimentares	102,059	102,989	102,840	103,464	104,243	103,723	103,375	103,856	103,338	103,434	103,923	104,413	103,806	105,082	
Pão e cereais	99,192	98,670	98,893	99,945	98,960	98,816	99,541	98,772	99,511	100,806	100,481	100,507	100,435	100,583	
Carne	104,655	104,592	104,133	104,329	106,051	108,211	107,157	106,601	108,208	105,565	108,226	107,746	106,175	108,224	
Peixe, crustáceos e moluscos	101,058	107,232	104,608	102,556	103,923	101,822	101,137	103,703	103,326	104,331	105,915	109,119	104,141	107,702	
Leite, queijo e ovos	99,460	101,133	100,236	102,909	101,012	99,991	100,039	100,351	98,471	97,597	96,051	98,376	98,170	103,282	
Óleos e gorduras	114,587	114,597	115,425	113,767	111,400	110,118	105,408	117,019	105,854	106,494	111,630	111,053	107,907	112,691	
Frutas	108,421	104,974	106,100	107,050	121,852	122,938	123,412	118,645	112,584	111,401	106,402	105,801	104,361	103,716	
Produtos hortícolas	103,596	104,664	105,937	107,278	104,143	101,307	100,827	104,041	103,481	108,072	107,948	109,252	111,223	108,623	
Açúcar, confeitaria, mel e outros produtos à base de açúcar	92,063	97,317	98,254	97,174	99,488	97,420	97,230	93,696	100,038	97,637	98,924	97,057	101,177	99,657	
Produtos alimentares n.e.	99,473	97,639	96,831	100,509	99,761	98,901	99,150	100,430	100,252	98,216	102,557	100,519	101,774	104,070	
Bebidas não alcoólicas	109,540	111,971	104,835	110,603	108,524	108,473	103,651	110,442	108,135	107,728	110,075	111,709	111,445	112,555	
Café, chá e cacau	99,796	103,563	95,283	102,987	103,506	100,533	99,538	102,678	92,452	99,412	95,076	97,592	102,881	98,611	
Água mineral, refrigerantes e sumos de frutas e de produtos hortícolas	117,360	119,463	112,392	117,780	114,774	115,664	109,400	117,661	117,814	115,010	119,615	121,050	119,600	121,880	
Bebidas alcoólicas e tabaco	131,934	134,369	137,647	138,487	138,565	138,986	138,610	138,224	139,301	139,218	138,772	140,222	138,435	140,976	
Bebidas alcoólicas	111,136	115,681	120,659	122,739	122,932	123,973	123,026	122,002	124,668	124,464	123,360	127,188	122,468	128,827	
Bebidas espirituosas	118,023	120,237	117,791	114,827	118,581	117,730	117,724	118,838	120,366	119,330	119,118	121,431	119,950	122,340	
Vinho	93,692	98,552	102,219	104,851	104,081	105,339	104,240	102,976	105,900	104,493	104,093	107,337	102,212	109,627	
Cerveja	138,232	138,714	153,248	153,248	157,444	157,444	157,638	157,638	157,294	165,724	160,233	165,982	166,097	162,037	
Tabaco	137,960	138,910	140,919	140,919	140,919	140,919	140,930	140,974	140,974	140,974	140,974	140,974	140,974	141,178	
Tabaco	137,960	138,910	140,919	140,919	140,919	140,919	140,930	140,974	140,974	140,974	140,974	140,974	140,974	141,178	
Vestuário e calçado	76,055	93,354	94,446	94,363	91,408	80,522	75,354	91,337	92,618	92,463	92,269	77,355	72,746	90,395	
Vestuário	74,425	95,673	96,627	95,898	91,525	77,941	71,378	93,951	94,328	93,919	93,870	77,899	71,689	94,194	
Materiais para vestuário	87,249	87,249	87,249	87,249	87,249	87,249	87,249	87,249	87,249	87,249	87,249	87,249	87,249	87,249	
Artigos de vestuário	73,914	95,868	96,907	96,190	91,661	77,810	71,043	94,558	94,852	94,578	94,588	78,269	71,783	95,092	
Outros artigos e acessórios de vestuário	71,167	80,511	79,432	78,102	76,465	65,266	61,983	66,500	69,356	64,942	63,027	50,890	49,833	58,518	
Limpeza, reparação e aluguer de vestuário	103,612	103,612	103,612	103,612	103,612	103,612	103,612	103,612	103,612	103,612	104,122	104,122	104,431	104,431	
Calçado, incluindo reparação e aluguer	79,099	87,613	89,000	90,336	90,512	85,625	83,551	84,959	88,219	88,621	88,108	75,693	74,769	81,221	
Calçado	78,817	87,449	88,854	90,207	90,385	85,430	83,327	84,733	88,039	88,431	87,911	75,297	74,359	80,907	
Reparação e aluguer de calçado	99,871	99,871	100,007	100,145	100,145	100,145	100,145	101,711	101,711	102,780	102,780	103,878	103,878	103,878	
Habituação, água, eletricidade, gás e outros combustíveis	105,060	105,554	105,392	105,579	105,875	105,891	106,059	106,098	106,174	107,080	106,958	106,606	106,516	106,754	
Rendas efetivas pagas pela habitação	100,554	100,861	100,973	101,207	101,288	101,544	101,973	102,073	102,268	102,451	102,583	103,015	103,265	103,857	
Rendas efetivas pagas por inquilinos	100,554	100,861	100,973	101,207	101,288	101,544	101,973	102,073	102,268	102,451	102,583	103,015	103,265	103,857	
Manutenção e reparação de habitações	99,913	100,006	100,135	100,170	100,170	100,170	100,232	100,232	100,232	100,595	100,467	100,421	101,035	101,920	
Materiais para a manutenção e reparação de habitações	99,179	99,307	99,484	99,531	99,531	99,531	99,617	99,617	99,617	99,677	99,501	99,437	100,285	100,470	
Serviços para a manutenção e reparação de habitações	100,309	100,309	100,309	100,309	100,309	100,309	100,309	100,309	100,309	101,472	101,472	101,472	101,472	104,156	
Abastecimento de água e serviços diversos relacion. com a habitação	105,239	106,759	106,759	106,759	106,759	106,759	106,759	106,759	106,759	106,759	106,759	109,222	109,222	109,222	
Abastecimento de água	100,000	101,088	101,088	101,088	101,088	101,088	101,088	101,088	101,088	101,088	101,088	103,206	103,206	103,206	
Recolha de lixo	100,000	100,749	100,749	100,749	100,749	100,749	100,749	100,749	100,749	100,749	100,749	101,498	101,498	101,498	
Saneamento básico	100,000	105,172	105,172	105,172	105,172	105,172	105,172	105,172	105,172	105,172	105,172	109,914	109,914	109,914	
Outros serviços relacionados com a habitação	119,600	119,600	119,600	119,600	119,600	119,600	119,600	119,600	119,600	119,600	119,600	123,595	123,595	123,595	
Eletricidade, gás e outros combustíveis	106,425	106,794	106,361	106,559	107,114	106,938	106,938	106,938	106,938	108,674	108,316	106,567	106,164	106,164	
Eletricidade	118,446	118,446	118,446	118,446	118,446	118,446	118,446	118,446	118,446	118,446	118,446	117,410	117,410	117,410	
Gás	94,866	96,272	94,621	95,374	97,492	96,822	96,822	96,822	96,822	103,445	102,079	98,216	96,725	96,725	

Fonte: INE, Índice de Preços no Consumidor.

Nota:

(1) Classificação do Consumo Individual por Objeto.

1 - Índices mensais por classes, grupos e subgrupos

Base 100=2012

Região Autónoma da Madeira

(Continua)

Classes, Grupos e Subgrupos COICOP ⁽¹⁾	2018												2019		
	Fev	Mar	Abr	Mai	Jun	Jul	Ago	Set	Out	Nov	Dez	Jan	Fev	Mar	
Acessórios, equip. doméstico e manut. cor. da habitação	95,718	96,174	95,017	94,696	95,059	95,008	94,540	94,908	94,861	97,025	98,373	95,579	98,624	96,574	
Mobiliário e acessórios, carpetes e outros revest. para pavimentos	97,866	97,719	95,491	94,957	95,213	93,331	92,832	93,360	93,009	93,880	93,605	91,932	92,091	92,085	
Mobiliário e acessórios	101,179	100,511	99,638	98,950	99,255	97,426	97,199	97,469	97,876	97,739	97,411	97,573	98,518	98,704	
Carpetes e outros revestimentos para pavimentos	62,298	64,280	57,114	57,317	57,317	55,652	54,172	55,621	52,300	57,023	57,023	48,707	45,816	45,072	
Têxteis de uso doméstico	84,278	84,222	83,184	82,452	82,934	76,502	75,297	79,896	78,306	78,370	78,927	77,427	78,447	77,470	
Têxteis de uso doméstico	84,278	84,222	83,184	82,452	82,934	76,502	75,297	79,896	78,306	78,370	78,927	77,427	78,447	77,470	
Equipamento doméstico	96,447	95,314	94,628	94,211	94,911	95,089	93,793	95,089	94,867	94,661	93,496	94,085	94,646	93,623	
Grandes aparelhos domésticos	95,091	93,434	92,104	91,984	92,641	93,647	91,475	93,172	93,074	93,181	92,291	92,369	92,111	91,582	
Pequenos eletrodomésticos	97,060	96,240	98,282	94,173	97,531	91,861	93,076	95,557	93,630	90,308	83,134	89,506	98,154	90,149	
Reparação de equipamento doméstico	107,920	107,920	107,920	107,920	107,920	107,920	107,920	107,920	107,920	107,920	107,920	107,920	107,920	107,920	
Vidros, loiças e outros utensílios de uso doméstico	96,646	96,658	88,284	93,256	92,955	97,775	97,697	97,687	96,644	99,167	99,182	98,572	97,371	92,348	
Vidros, loiças e outros utensílios de uso doméstico	96,646	96,658	88,284	93,256	92,955	97,775	97,697	97,687	96,644	99,167	99,182	98,572	97,371	92,348	
Ferramentas e equipamento para casa e jardim	90,822	90,822	90,314	89,016	90,187	93,648	92,205	87,175	83,265	83,857	84,330	83,818	83,871	83,493	
Pequenas ferramentas e acessórios diversos	90,490	90,490	89,984	88,690	89,857	93,306	91,867	86,856	82,960	83,550	84,021	83,511	83,564	83,188	
Bens e serviços para a manutenção corrente da habitação	97,144	98,531	98,705	97,767	98,096	98,520	98,440	98,272	99,021	102,815	106,000	100,808	107,072	104,062	
Bens de uso doméstico não duradouros	82,327	84,639	84,996	83,342	84,062	84,294	83,917	82,047	83,221	93,190	100,452	85,127	100,245	92,135	
Serviços domésticos e serviços relativos à habitação	113,808	114,630	114,684	114,193	114,267	114,854	114,979	116,005	116,501	116,164	116,665	118,267	118,705	119,089	
Saúde	98,380	98,469	98,515	98,644	98,742	98,781	98,889	99,027	98,922	98,952	98,919	99,224	99,160	99,271	
Produtos, aparelhos e equipamentos médicos	103,070	103,246	103,408	103,621	103,968	104,106	104,427	104,915	104,544	104,652	104,513	104,599	104,356	104,559	
Produtos farmacêuticos	102,814	103,109	103,330	103,417	103,800	104,031	104,285	104,793	104,463	104,567	104,447	104,564	104,142	104,329	
Outros produtos e material farmacêutico	102,873	97,591	95,386	103,211	103,211	99,112	104,456	106,142	101,853	102,710	100,897	99,785	101,959	103,954	
Aparelhos e material terapêutico	103,448	103,448	103,448	103,448	103,448	103,448	103,448	103,448	103,448	103,448	103,448	103,448	104,697	104,697	
Serviços para doentes ambulatórios	97,830	97,889	97,889	97,951	97,952	97,952	97,978	97,978	97,978	97,978	97,978	98,388	98,389	98,392	
Serviços médicos	95,691	95,856	95,856	95,856	95,856	95,856	95,929	95,929	95,929	95,929	95,929	95,929	95,929	95,929	
Serviços de medicina dentária	99,714	99,714	99,714	99,714	99,714	99,714	99,714	99,714	99,714	99,714	99,714	100,624	100,624	100,624	
Serviços de paramédicos	98,942	98,942	98,942	99,267	99,272	99,272	99,272	99,272	99,272	99,272	99,272	99,272	99,274	99,290	
Serviços hospitalares	60,348	60,348	60,348	60,805	60,805	60,805	60,805	60,805	60,805	60,805	60,901	60,901	60,901	61,804	
Serviços hospitalares	60,348	60,348	60,348	60,805	60,805	60,805	60,805	60,805	60,805	60,805	60,901	60,901	60,901	61,804	
Transportes	98,525	100,132	100,819	100,061	103,962	110,794	111,244	110,969	101,311	99,840	99,592	98,307	98,128	98,937	
Aquisição de veículos	105,710	105,296	106,159	105,948	106,410	106,419	106,328	108,026	108,384	108,663	109,055	110,540	110,187	109,073	
Veículos automóveis	105,637	105,241	106,110	105,914	106,396	106,402	106,342	108,074	108,445	108,737	109,136	110,722	110,389	109,230	
Ciclomotores e motocicletas	109,651	109,651	110,059	110,059	110,059	111,457	111,457	111,718	111,718	111,951	111,951	111,951	111,951	112,615	
Bicicletas	99,312	95,454	96,841	93,905	93,187	89,643	85,286	86,541	86,252	85,108	85,598	77,686	73,810	73,808	
Utilização de equipamento para transporte pessoal	92,869	91,862	92,015	93,937	95,533	94,226	94,105	94,500	95,256	94,156	91,229	89,184	89,678	90,906	
Peças e acessórios para equipamento de transporte pessoal	88,732	88,764	88,765	88,908	88,941	88,880	89,165	89,165	89,195	89,301	89,276	89,276	89,487	89,500	
Combustíveis e lubrificantes para equipamento de transporte pessoal	87,579	85,916	87,078	90,152	92,734	90,426	90,174	91,480	92,684	93,030	88,353	85,176	85,343	87,241	
Manutenção e reparação de equipamento para transporte pessoal	106,953	106,953	104,504	104,504	104,504	104,923	104,945	103,106	103,130	97,534	97,543	96,806	98,288	98,563	
Serviços relacionados com o equipamento para transporte pessoal	98,505	98,956	99,151	99,092	98,868	99,443	99,578	99,916	99,879	100,042	99,797	101,240	101,238	101,277	
Serviços de transportes	104,898	113,497	115,045	108,639	120,402	149,582	151,660	148,169	108,628	104,696	108,901	106,396	105,262	107,091	
Transportes rodoviários de passageiros	109,575	109,575	109,575	109,575	109,575	109,575	109,575	109,575	109,575	109,575	109,575	109,575	109,575	109,575	
Transportes aéreos de passageiros	87,434	126,232	133,699	102,803	109,014	128,190	138,212	121,377	102,748	80,963	104,067	89,255	82,551	83,322	
Transportes de passageiros por mar e vias interiores navegáveis	37,130	38,103	38,103	38,103	56,473	100,676	100,676	100,676	38,103	39,128	38,103	38,103	38,103	40,012	

Fonte: INE, Índice de Preços no Consumidor.

Nota:

⁽¹⁾ Classificação do Consumo Individual por Objetivo.

1 - Índices mensais por classes, grupos e subgrupos

Base 100=2012

Região Autónoma da Madeira

(Continuação)

Classes, Grupos e Subgrupos COICOP ⁽¹⁾	2018												2019		
	Fev	Mar	Abr	Mai	Jun	Jul	Ago	Set	Out	Nov	Dez	Jan	Fev	Mar	
Bens e serviços diversos	99,371	99,432	100,257	100,096	100,147	100,003	100,362	100,456	101,970	102,349	102,015	101,544	101,375	101,391	
Cuidados pessoais	98,615	97,312	100,022	99,097	98,025	97,851	99,073	98,836	102,291	103,088	102,099	100,933	100,975	100,584	
Salões de cabeleireiro e estabelecimentos de cuidados pessoais	101,631	101,631	102,297	102,297	102,297	102,297	102,242	102,297	102,297	102,297	102,316	102,692	102,942	102,942	
Aparelhos elétricos para cuidados pessoais	95,348	97,433	95,224	100,084	96,673	96,570	90,698	97,041	97,858	95,650	93,339	90,852	95,857	89,679	
Outros aparelhos, artigos e produtos para cuidados pessoais	95,978	93,717	97,925	96,293	94,472	94,173	96,365	95,866	101,813	103,204	101,504	99,247	99,094	98,476	
Artigos pessoais n.e.	80,800	83,825	84,617	85,328	84,620	81,117	80,494	81,486	81,543	82,846	81,679	79,284	77,098	78,877	
Artigos de joalharia e relógios	72,011	77,669	77,870	77,870	75,757	68,241	67,202	71,626	72,662	72,662	70,926	66,144	61,077	63,638	
Outros artigos pessoais	86,043	87,169	88,369	89,575	89,869	89,249	88,928	87,479	86,843	89,053	88,301	87,648	87,554	88,748	
Proteção social	98,062	98,062	98,062	98,062	98,062	98,062	98,062	98,062	98,586	98,586	98,586	98,586	98,586	98,586	
Proteção social	98,062	98,062	98,062	98,062	98,062	98,062	98,062	98,062	98,586	98,586	98,586	98,586	98,586	98,586	
Seguros	87,789	88,858	88,196	88,171	91,254	91,414	92,041	92,552	93,719	94,284	95,025	95,618	95,770	95,568	
Seguros relacionados com a habitação	115,282	115,014	112,379	112,379	112,314	112,314	112,543	112,543	115,446	115,999	116,142	118,465	118,583	118,583	
Seguros relacionados com a saúde	104,214	104,983	104,983	104,983	105,182	109,187	109,150	109,150	109,150	109,150	108,826	109,218	107,789	105,949	
Seguros relacionados com os transportes	77,150	78,752	78,709	78,673	83,227	83,092	83,948	84,703	85,396	86,034	87,101	87,100	87,464	87,377	
Outros Seguros	89,563	89,574	89,574	89,574	89,574	89,574	89,114	89,114	89,114	89,114	89,326	89,326	89,326	89,326	
Serviços financeiros n.e.	114,424	114,424	114,512	114,547	114,547	115,834	115,834	115,834	117,314	116,506	116,506	116,608	116,608	116,608	
Serviços financeiros n.e.	114,424	114,424	114,512	114,547	114,547	115,834	115,834	115,834	117,314	116,506	116,506	116,608	116,608	116,608	
Outros serviços n.e.	100,810	100,810	100,810	100,987	101,601	101,601	101,601	101,601	101,601	102,263	102,263	102,434	102,594	102,424	
Outros serviços n.e.	100,810	100,810	100,810	100,987	101,601	101,601	101,601	101,601	101,601	102,263	102,263	102,434	102,594	102,424	

Fonte: INE, Índice de Preços no Consumidor.

Nota:

⁽¹⁾ Classificação do Consumo Individual por Objetivo.

2 - Índices mensais
Base 100=2012
Região Autónoma da Madeira

Classes COICOP ⁽¹⁾	Anos	Meses											
		Jan	Fev	Mar	Abr	Mai	Jun	Jul	Ago	Set	Out	Nov	Dez
Produtos alimentares e bebidas não alcoólicas	2018	103,854	102,553	103,571	103,015	103,939	104,551	104,058	103,450	104,299	103,677	103,743	104,341
	2019	104,899	104,311	105,578									
Bebidas alcoólicas e tabaco	2018	134,493	131,934	134,369	137,647	138,487	138,565	138,986	138,610	138,224	139,301	139,218	138,772
	2019	140,222	138,435	140,976									
Vestuário e calçado	2018	79,363	76,055	93,354	94,446	94,363	91,408	80,522	75,354	91,337	92,618	92,463	92,269
	2019	77,355	72,746	90,395									
Habitação, água, eletricidade, gás e outros combustíveis	2018	105,162	105,060	105,554	105,392	105,579	105,875	105,891	106,059	106,098	106,174	107,080	106,958
	2019	106,606	106,516	106,754									
Acessórios, equip. doméstico, manut. corrente da habitação	2018	96,021	95,718	96,174	95,017	94,696	95,059	95,008	94,540	94,908	94,861	97,025	98,373
	2019	95,579	98,624	96,574									
Saúde	2018	98,315	98,380	98,469	98,515	98,644	98,742	98,781	98,889	99,027	98,922	98,952	98,919
	2019	99,224	99,160	99,271									
Transportes	2018	99,343	98,525	100,132	100,819	100,061	103,962	110,794	111,244	110,969	101,311	99,840	99,592
	2019	98,307	98,128	98,937									
Comunicações	2018	113,501	113,481	113,406	113,591	113,557	113,299	112,799	112,808	112,658	112,819	112,866	112,970
	2019	113,249	113,143	113,084									
Lazer, recreação e cultura	2018	99,841	100,030	99,749	101,077	100,219	100,602	101,346	101,897	100,303	99,278	98,180	98,741
	2019	99,872	100,148	100,086									
Educação	2018	106,193	106,193	106,193	106,193	106,193	106,193	106,193	106,193	106,193	106,193	106,701	106,701
	2019	106,701	106,701	106,701									
Restaurantes e hotéis	2018	106,554	107,990	107,730	109,593	112,167	111,547	113,505	114,372	112,962	109,796	106,309	106,589
	2019	106,803	107,163	108,446									
Bens e serviços diversos	2018	99,199	99,371	99,432	100,257	100,096	100,147	100,003	100,362	100,456	101,970	102,349	102,015
	2019	101,544	101,375	101,391									

Total e agregados especiais	Anos	Meses											
		Jan	Fev	Mar	Abr	Mai	Jun	Jul	Ago	Set	Out	Nov	Dez
Total	2018	101,767	101,094	103,116	103,519	103,731	104,372	104,802	104,446	105,698	103,797	103,457	103,609
	2019	102,206	101,804	103,737									
Total exceto habitação	2018	101,764	101,057	103,139	103,552	103,763	104,424	104,860	104,477	105,770	103,795	103,437	103,590
	2019	102,126	101,701	103,678									
Total exceto produtos alimentares não transformados e energéticos	2018	101,928	101,309	103,782	104,266	104,300	104,570	105,310	104,959	106,375	103,992	103,422	103,885
	2019	102,322	102,021	104,203									
Total exceto produtos alimentares não transformados	2018	101,340	100,785	102,911	103,396	103,624	104,049	104,562	104,232	105,578	103,522	103,111	103,221
	2019	101,555	101,277	103,345									
Total exceto produtos energéticos	2018	102,362	101,619	103,939	104,332	104,370	104,897	105,520	105,142	106,446	104,272	103,798	104,267
	2019	102,982	102,547	104,567									
Prod. alimentares não transformados	2018	105,796	104,115	105,276	104,989	105,060	107,529	107,265	106,681	107,146	106,542	106,800	107,310
	2019	108,135	106,683	107,477									
Produtos energéticos	2018	96,547	96,532	95,718	96,212	98,090	99,833	98,411	98,265	99,026	99,729	100,672	97,790
	2019	95,214	95,132	96,214									

Fonte: INE, Índice de Preços no Consumidor.

Nota ⁽¹⁾: Classificação do Consumo Individual por Objetivo.

3 - Variação média dos últimos 12 meses

Base 100=2012

Região Autónoma da Madeira

Unidade: %

Classes COICOP ⁽¹⁾	Anos	Meses											
		Jan	Fev	Mar	Abr	Mai	Jun	Jul	Ago	Set	Out	Nov	Dez
Produtos alimentares e bebidas não alcoólicas	2018	1,93	1,86	1,67	1,55	1,67	1,86	1,90	2,06	2,22	2,26	2,22	2,13
	2019	1,98	2,05	2,10									
Bebidas alcoólicas e tabaco	2018	2,21	1,99	1,63	1,59	1,71	2,01	2,26	2,53	2,78	3,17	3,38	3,45
	2019	3,61	3,98	4,35									
Vestuário e calçado	2018	-3,14	-3,02	-3,11	-2,76	-2,49	-2,13	-1,90	-1,36	-1,44	-1,42	-1,40	-1,42
	2019	-1,09	-1,29	-1,33									
Habitação, água, eletricidade, gás e outros combustíveis	2018	2,30	2,20	1,97	1,76	1,63	1,66	1,66	1,61	1,56	1,40	1,33	1,38
	2019	1,37	1,42	1,48									
Acessórios, equip. doméstico, manut. corrente da habitação	2018	-1,61	-1,66	-1,49	-1,58	-1,79	-1,76	-1,78	-1,81	-1,38	-1,50	-1,36	-1,16
	2019	-1,07	-0,67	-0,59									
Saúde	2018	0,58	0,59	0,58	0,56	0,53	0,50	0,48	0,47	0,49	0,49	0,50	0,49
	2019	0,54	0,58	0,61									
Transportes	2018	3,24	3,43	3,72	3,14	3,77	4,27	5,08	5,80	6,75	6,91	7,20	6,50
	2019	5,89	5,53	5,03									
Comunicações	2018	2,21	2,10	1,93	1,68	1,43	1,20	0,92	0,64	0,37	0,16	0,02	0,02
	2019	-0,03	-0,09	-0,13									
Lazer, recreação e cultura	2018	0,74	0,79	0,78	0,57	0,52	0,40	0,36	0,33	0,25	0,20	0,13	0,08
	2019	0,08	0,06	0,09									
Educação	2018	1,27	1,28	1,28	1,29	1,30	1,31	1,30	1,28	1,27	1,18	1,11	1,04
	2019	0,97	0,91	0,84									
Restaurantes e hotéis	2018	1,73	2,19	2,54	2,80	3,44	3,79	4,27	4,78	5,23	5,44	5,36	5,31
	2019	5,01	4,50	4,20									
Bens e serviços diversos	2018	0,76	0,86	0,98	1,12	1,09	1,17	1,22	1,23	1,16	1,16	1,22	1,32
	2019	1,42	1,50	1,58									

Total e agregados especiais	Anos	Meses											
		Jan	Fev	Mar	Abr	Mai	Jun	Jul	Ago	Set	Out	Nov	Dez
Total	2018	1,36	1,42	1,42	1,29	1,46	1,65	1,85	2,09	2,33	2,37	2,43	2,30
	2019	2,18	2,13	2,06									
Total exceto habitação	2018	1,33	1,39	1,39	1,27	1,45	1,64	1,85	2,10	2,35	2,39	2,44	2,31
	2019	2,19	2,13	2,05									
Total exceto produtos alimentares não transformados e energéticos	2018	1,02	1,14	1,25	1,15	1,32	1,47	1,66	1,90	2,12	2,14	2,14	2,00
	2019	1,88	1,83	1,73									
Total exceto produtos alimentares não transformados	2018	1,30	1,36	1,39	1,26	1,41	1,57	1,78	2,00	2,21	2,23	2,26	2,12
	2019	2,00	1,93	1,85									
Total exceto produtos energéticos	2018	1,12	1,23	1,29	1,19	1,39	1,56	1,75	2,00	2,27	2,30	2,34	2,20
	2019	2,10	2,06	1,97									
Prod. alimentares não transformados	2018	1,82	1,83	1,60	1,53	1,87	1,56	2,45	2,81	3,35	3,52	3,74	3,74
	2019	3,68	3,73	3,73									
Produtos energéticos	2018	3,95	3,37	2,67	2,26	2,19	2,50	2,85	2,96	3,03	3,09	3,34	3,29
	2019	3,05	2,86	2,96									

Fonte: INE, Índice de Preços no Consumidor.

Nota: ⁽¹⁾ Classificação do Consumo Individual por Objetivo.

4 - Variação homóloga
Base 100=2012
Região Autónoma da Madeira

Unidade: %

Classes COICOP ⁽¹⁾	Anos	Meses											
		Jan	Fev	Mar	Abr	Mai	Jun	Jul	Ago	Set	Out	Nov	Dez
Produtos alimentares e bebidas não alcoólicas	2018	2,73	0,94	1,35	1,62	3,32	3,59	2,37	2,44	2,49	1,93	1,55	1,27
	2019	1,01	1,71	1,94									
Bebidas alcoólicas e tabaco	2018	2,36	0,45	0,49	3,59	3,31	4,36	4,37	4,35	4,01	5,72	4,48	3,93
	2019	4,26	4,93	4,92									
Vestuário e calçado	2018	-6,60	-1,60	-2,71	0,36	-0,16	-0,31	1,53	5,40	-3,17	-2,57	-2,92	-2,67
	2019	-2,53	-4,35	-3,17									
Habitação, água, eletricidade, gás e outros combustíveis	2018	1,41	0,86	0,42	0,46	1,05	2,04	1,93	1,69	1,77	1,08	1,76	2,07
	2019	1,37	1,39	1,14									
Acessórios, equip. doméstico, manut. corrente da habitação	2018	-1,54	-1,74	-0,52	-2,60	-3,12	-1,94	-1,93	-1,90	1,10	-2,21	0,66	1,98
	2019	-0,46	3,04	0,42									
Saúde	2018	0,36	0,37	0,39	0,35	0,40	0,48	0,49	0,61	0,82	0,63	0,59	0,44
	2019	0,92	0,79	0,81									
Transportes	2018	6,10	3,73	4,69	-0,04	6,13	8,13	11,97	12,38	14,58	5,14	5,89	-0,59
	2019	-1,04	-0,40	-1,19									
Comunicações	2018	0,37	0,42	0,23	-0,03	-0,05	0,49	-0,01	-0,03	-0,44	-0,33	-0,28	-0,07
	2019	-0,22	-0,30	-0,28									
Lazer, recreação e cultura	2018	0,07	0,27	0,01	-0,23	0,23	0,12	0,77	1,22	0,57	-0,38	-0,92	-0,79
	2019	0,03	0,12	0,34									
Educação	2018	1,29	1,27	1,27	1,27	1,27	1,27	1,15	1,15	1,15	0,47	0,48	0,48
	2019	0,48	0,48	0,48									
Restaurantes e hotéis	2018	3,68	5,25	4,15	4,44	8,01	6,02	8,14	8,37	7,27	5,10	1,46	1,77
	2019	0,23	-0,77	0,66									
Bens e serviços diversos	2018	1,24	1,06	0,99	1,57	0,45	1,21	0,91	0,74	0,70	2,12	2,54	2,35
	2019	2,36	2,02	1,97									

Total e agregados especiais	Anos	Meses											
		Jan	Fev	Mar	Abr	Mai	Jun	Jul	Ago	Set	Out	Nov	Dez
Total	2018	1,82	1,32	1,41	0,90	2,56	3,12	3,78	4,13	3,99	1,96	1,89	0,75
	2019	0,43	0,70	0,60									
Total exceto habitação	2018	1,82	1,31	1,43	0,90	2,60	3,16	3,85	4,19	4,04	1,94	1,87	0,70
	2019	0,36	0,64	0,52									
Total exceto produtos alimentares não transformados e energéticos	2018	1,75	1,31	1,57	0,63	2,10	2,31	3,47	4,02	3,80	1,48	1,20	0,35
	2019	0,39	0,70	0,41									
Total exceto produtos alimentares não transformados	2018	1,71	1,26	1,34	0,64	2,21	2,74	3,69	4,10	3,90	1,79	1,65	0,51
	2019	0,21	0,49	0,42									
Total exceto produtos energéticos	2018	1,86	1,37	1,61	0,92	2,50	2,78	3,60	4,07	3,91	1,70	1,52	0,64
	2019	0,61	0,91	0,60									
Prod. alimentares não transformados	2018	2,85	1,94	1,97	2,96	5,34	6,21	4,54	4,45	4,67	3,34	3,92	2,82
	2019	2,21	2,47	2,09									
Produtos energéticos	2018	1,38	0,79	-0,64	0,71	3,17	6,64	5,72	4,75	4,79	4,65	5,74	1,97
	2019	-1,38	-1,45	0,52									

Fonte: INE, Índice de Preços no Consumidor.

Nota ⁽¹⁾: Classificação do Consumo Individual por Objetivo.

5 - Variação mensal

Base 100=2012
Região Autónoma da Madeira

Unidade: %

Classes COICOP ⁽¹⁾	Anos	Meses											
		Jan	Fev	Mar	Abr	Mai	Jun	Jul	Ago	Set	Out	Nov	Dez
Produtos alimentares e bebidas não alcoólicas	2018	0,80	-1,25	0,99	-0,54	0,90	0,59	-0,47	-0,58	0,82	-0,60	0,06	0,58
	2019	0,53	-0,56	1,21									
Bebidas alcoólicas e tabaco	2018	0,73	-1,90	1,85	2,44	0,61	0,06	0,30	-0,27	-0,28	0,78	-0,06	-0,32
	2019	1,04	-1,27	1,84									
Vestuário e calçado	2018	-16,29	-4,17	22,75	1,17	-0,09	-3,13	-11,91	-6,42	21,21	1,40	-0,17	-0,21
	2019	-16,16	-5,96	24,26									
Habitação, água, eletricidade, gás e outros combustíveis	2018	0,35	-0,10	0,47	-0,15	0,18	0,28	0,02	0,16	0,04	0,07	0,85	-0,11
	2019	-0,33	-0,08	0,22									
Acessórios, equip. doméstico, manut. corrente da habitação	2018	-0,46	-0,32	0,48	-1,20	-0,34	0,38	-0,05	-0,49	0,39	-0,05	2,28	1,39
	2019	-2,84	3,19	-2,08									
Saúde	2018	-0,18	0,07	0,09	0,05	0,13	0,10	0,04	0,11	0,14	-0,11	0,03	-0,03
	2019	0,31	-0,06	0,11									
Transportes	2018	-0,84	-0,82	1,63	0,69	-0,75	3,90	6,57	0,41	-0,25	-8,70	-1,45	-0,25
	2019	-1,29	-0,18	0,82									
Comunicações	2018	0,40	-0,02	-0,07	0,16	-0,03	-0,23	-0,44	0,01	-0,13	0,14	0,04	0,09
	2019	0,25	-0,09	-0,05									
Lazer, recreação e cultura	2018	0,31	0,19	-0,28	1,33	-0,85	0,38	0,74	0,54	-1,56	-1,02	-1,11	0,57
	2019	1,15	0,28	-0,06									
Educação	2018	0,00	0,00	0,00	0,00	0,00	0,00	0,00	0,00	0,00	0,48	0,00	0,00
	2019	0,00	0,00	0,00									
Restaurantes e hotéis	2018	1,74	1,35	-0,24	1,73	2,35	-0,55	1,76	0,76	-1,23	-2,80	-3,18	0,26
	2019	0,20	0,34	1,20									
Bens e serviços diversos	2018	-0,48	0,17	0,06	0,83	-0,16	0,05	-0,14	0,36	0,09	1,51	0,37	-0,33
	2019	-0,46	-0,17	0,02									

Total e agregados especiais	Anos	Meses											
		Jan	Fev	Mar	Abr	Mai	Jun	Jul	Ago	Set	Out	Nov	Dez
Total	2018	-1,04	-0,66	2,00	0,39	0,20	0,62	0,41	-0,34	1,20	-1,80	-0,33	0,15
	2019	-1,35	-0,39	1,90									
Total exceto habitação	2018	-1,08	-0,69	2,06	0,40	0,20	0,64	0,42	-0,37	1,24	-1,87	-0,34	0,15
	2019	-1,41	-0,42	1,94									
Total exceto produtos alimentares não transformados e energéticos	2018	-1,54	-0,61	2,44	0,47	0,03	0,26	0,71	-0,33	1,35	-2,24	-0,55	0,45
	2019	-1,5	-0,29	2,14									
Total exceto produtos alimentares não transformados	2018	-1,33	-0,55	2,11	0,47	0,22	0,41	0,49	-0,32	1,29	-1,95	-0,40	0,11
	2019	-1,61	-0,27	2,04									
Total exceto produtos energéticos	2018	-1,20	-0,73	2,28	0,38	0,04	0,50	0,59	-0,36	1,24	-2,04	-0,45	0,45
	2019	-1,23	-0,42	1,97									
Prod. alimentares não transformados	2018	1,37	-1,59	1,12	-0,27	0,07	2,35	-0,25	-0,54	0,44	-0,56	0,24	0,48
	2019	0,77	-1,34	0,74									
Produtos energéticos	2018	0,67	-0,02	-0,84	0,52	1,95	1,78	-1,42	-0,15	0,77	0,71	0,95	-2,86
	2019	-2,63	-0,09	1,14									

Fonte: INE, Índice de Preços no Consumidor.

Nota: ⁽¹⁾ Classificação do Consumo Individual por Objetivo.

6 - Índices mensais por Regiões NUTS II

Base 100=2012

Março 2019

Classes COICOP ⁽¹⁾	Nacional	Norte	Centro	Área metropolitana de Lisboa	Alentejo	Algarve	Região Autónoma dos Açores	Região Autónoma da Madeira
Produtos alimentares e bebidas não alcoólicas	104,614	105,231	104,484	104,263	103,443	103,360	104,604	105,578
Bebidas alcoólicas e tabaco	122,585	121,418	120,944	122,070	120,753	122,993	138,589	140,976
Vestuário e calçado	90,117	93,487	97,365	85,720	81,459	65,669	86,264	90,395
Habituação, água, eletricidade, gás e outros combustíveis	108,266	104,676	105,480	113,976	105,450	106,151	113,102	106,754
Acessórios, equip. doméstico, manut. corrente da habitação	99,154	99,184	98,173	99,052	103,739	94,315	109,738	96,574
Saúde	103,984	104,485	104,064	103,078	105,547	104,500	106,535	99,271
Transportes	101,545	100,567	100,248	103,345	102,691	103,824	98,945	98,937
Comunicações	112,458	112,021	112,992	112,617	110,805	113,811	112,119	113,084
Lazer, recreação e cultura	100,182	99,298	99,760	100,114	106,729	101,826	107,759	100,086
Educação	106,577	106,838	106,817	106,330	104,593	107,041	108,503	106,701
Restaurantes e hotéis	111,256	111,725	107,232	113,650	106,417	114,131	110,713	108,446
Bens e serviços diversos	102,669	103,027	103,807	101,454	102,941	102,667	106,259	101,391

Total e agregados especiais	Nacional	Norte	Centro	Área metropolitana de Lisboa	Alentejo	Algarve	Região Autónoma dos Açores	Região Autónoma da Madeira
Total	103,995	103,917	103,457	104,656	103,300	102,531	106,511	103,737
Total exceto habitação	103,666	103,834	103,093	103,967	103,325	102,446	106,331	103,678
Total exc. produtos alimentares não transformados e energéticos	104,220	104,045	103,787	104,931	103,516	102,295	106,790	104,203
Total exceto produtos alimentares não transformados	103,681	103,456	103,091	104,518	103,134	102,005	106,639	103,345
Total exceto produtos energéticos	104,506	104,478	104,123	105,042	103,648	102,837	106,635	104,567
Prod. alimentares não transformados	106,701	107,358	106,836	106,173	104,598	107,069	105,882	107,477
Produtos energéticos	99,008	98,537	98,095	100,126	100,336	99,462	105,395	96,214

Fonte: INE, Índice de Preços no Consumidor.

Nota: ⁽¹⁾ Classificação do Consumo Individual por Objetivo.

7 - Variação média dos últimos 12 meses por Regiões NUTS II

Base 100=2012

Março 2019

Unidade: %

Classes COICOP ⁽¹⁾	Nacional	Norte	Centro	Área metropolitana de Lisboa	Alentejo	Algarve	Região Autónoma dos Açores	Região Autónoma da Madeira
Produtos alimentares e bebidas não alcoólicas	0,78	0,82	0,79	0,80	0,58	0,56	-1,19	2,10
Bebidas alcoólicas e tabaco	2,57	2,96	2,35	2,05	2,54	2,82	2,58	4,35
Vestuário e calçado	-3,25	-3,14	-2,63	-3,29	-1,29	-10,52	-4,64	-1,33
Habituação, água, eletricidade, gás e outros combustíveis	1,96	1,75	1,91	2,30	1,78	1,88	0,68	1,48
Acessórios, equip. doméstico, manut. corrente da habitação	-0,36	-0,74	-0,54	0,15	-0,06	-2,29	1,89	-0,59
Saúde	1,06	0,98	1,21	1,11	0,99	0,95	0,86	0,61
Transportes	2,99	2,88	2,98	2,82	3,42	3,86	1,89	5,03
Comunicações	0,29	0,29	0,37	0,30	0,39	0,14	-0,04	-0,13
Lazer, recreação e cultura	-0,22	-0,49	-0,21	-0,16	0,79	-0,17	-0,11	0,09
Educação	1,26	1,47	1,37	1,10	1,27	0,39	1,27	0,84
Restaurantes e hotéis	1,93	0,60	1,87	2,83	0,74	3,40	1,84	4,20
Bens e serviços diversos	0,95	0,84	1,18	0,82	1,26	1,20	0,89	1,58

Total e agregados especiais	Nacional	Norte	Centro	Área metropolitana de Lisboa	Alentejo	Algarve	Região Autónoma dos Açores	Região Autónoma da Madeira
Total	0,99	0,75	1,08	1,11	1,19	0,83	0,29	2,06
Total exceto habitação	0,93	0,71	1,06	1,00	1,19	0,74	0,24	2,05
Total exc. produtos alimentares não transformados e energéticos	0,68	0,36	0,66	0,89	0,97	0,52	0,40	1,73
Total exceto produtos alimentares não transformados	1,00	0,73	1,09	1,12	1,32	0,82	0,58	1,85
Total exceto produtos energéticos	0,71	0,43	0,69	0,90	0,88	0,56	0,10	1,97
Prod. alimentares não transformados	0,93	0,97	0,95	0,98	0,30	0,92	-1,98	3,73
Produtos energéticos	4,08	4,11	4,54	3,85	4,20	3,79	2,08	2,96

Fonte: INE, Índice de Preços no Consumidor.

Nota: ⁽¹⁾ Classificação do Consumo Individual por Objetivo.

8 - Variação homóloga por Regiões NUTS II

Base 100=2012

Março 2019

Unidade: %

Classes COICOP ⁽¹⁾	Nacional	Norte	Centro	Área metropolitana de Lisboa	Alentejo	Algarve	Região Autónoma dos Açores	Região Autónoma da Madeira
Produtos alimentares e bebidas não alcoólicas	1,16	1,37	1,28	0,96	0,97	0,87	0,11	1,94
Bebidas alcoólicas e tabaco	3,03	3,51	2,14	2,86	2,29	3,66	3,35	4,92
Vestuário e calçado	-2,54	-0,65	-1,93	-4,13	0,40	-12,93	-8,20	-3,17
Habituação, água, eletricidade, gás e outros combustíveis	0,78	0,33	0,19	1,60	-0,02	1,06	0,74	1,14
Acessórios, equip. doméstico, manut. corrente da habitação	-0,71	-1,28	-1,34	0,26	-0,56	-3,30	2,58	0,42
Saúde	0,75	0,67	1,04	0,57	0,83	0,72	1,07	0,81
Transportes	2,54	2,67	3,26	2,29	3,46	2,18	-1,49	-1,19
Comunicações	0,03	0,02	0,09	0,05	0,07	-0,05	-0,29	-0,28
Lazer, recreação e cultura	-0,92	-1,08	-0,97	-0,85	-0,76	-1,05	-0,08	0,34
Educação	1,39	1,53	1,19	1,38	1,73	1,53	0,93	0,48
Restaurantes e hotéis	1,21	1,83	1,17	0,61	0,44	3,72	1,43	0,66
Bens e serviços diversos	1,52	1,73	2,00	0,83	2,22	1,76	1,28	1,97

Total e agregados especiais	Nacional	Norte	Centro	Área metropolitana de Lisboa	Alentejo	Algarve	Região Autónoma dos Açores	Região Autónoma da Madeira
Total	0,85	1,02	0,99	0,66	1,13	0,35	-0,05	0,60
Total exceto habitação	0,75	0,96	0,95	0,49	1,12	0,20	-0,14	0,52
Total exc. produtos alimentares não transformados e energéticos	0,65	0,86	0,68	0,50	1,00	0,12	-0,17	0,41
Total exceto produtos alimentares não transformados	0,71	0,89	0,82	0,55	1,05	0,20	-0,25	0,42
Total exceto produtos energéticos	0,81	1,01	0,88	0,63	1,10	0,30	0,03	0,60
Prod. alimentares não transformados	2,00	2,12	2,53	1,71	1,71	1,55	1,45	2,09
Produtos energéticos	1,28	1,17	1,92	1,10	1,41	0,95	-0,91	0,52

Fonte: INE, Índice de Preços no Consumidor.

Nota: ⁽¹⁾ Classificação do Consumo Individual por Objetivo.

9 - Variação mensal por Regiões NUTS II

Base 100=2012

Março 2019

Unidade: %

Classes COICOP ⁽¹⁾	Nacional	Norte	Centro	Área metropolitana de Lisboa	Alentejo	Algarve	Região Autónoma dos Açores	Região Autónoma da Madeira
Produtos alimentares e bebidas não alcoólicas	-0,14	-0,23	-0,03	-0,28	-0,23	-0,06	1,13	1,21
Bebidas alcoólicas e tabaco	2,23	2,53	1,56	2,64	0,76	3,59	-0,08	1,84
Vestuário e calçado	26,10	32,42	22,40	22,21	24,62	23,68	15,76	24,26
Habituação, água, eletricidade, gás e outros combustíveis	0,27	0,24	0,32	0,26	0,29	0,29	0,26	0,22
Acessórios, equip. doméstico, manut. corrente da habitação	-0,18	-0,14	-0,58	0,21	-0,36	-0,61	-0,21	-2,08
Saúde	0,08	0,10	0,06	0,05	0,18	0,12	0,04	0,11
Transportes	0,67	0,78	0,62	0,50	0,96	0,77	1,08	0,82
Comunicações	-0,06	-0,08	-0,04	-0,06	-0,04	-0,07	-0,06	-0,05
Lazer, recreação e cultura	-0,60	-0,72	-0,77	-0,41	-0,63	-1,19	0,23	-0,06
Educação	0,01	0,00	0,04	0,01	0,00	0,00	0,00	0,00
Restaurantes e hotéis	1,45	1,17	0,46	2,47	0,36	0,39	0,91	1,20
Bens e serviços diversos	-0,02	0,14	-0,24	-0,11	-0,13	0,41	0,43	0,02

Total e agregados especiais	Nacional	Norte	Centro	Área metropolitana de Lisboa	Alentejo	Algarve	Região Autónoma dos Açores	Região Autónoma da Madeira
Total	1,77	2,35	1,43	1,54	1,36	1,42	1,40	1,90
Total exceto habitação	1,84	2,43	1,47	1,61	1,40	1,48	1,42	1,94
Total exc. produtos alimentares não transformados e energéticos	2,12	2,90	1,62	1,83	1,62	1,83	1,37	2,14
Total exceto produtos alimentares não transformados	2,04	2,74	1,59	1,79	1,59	1,78	1,19	2,04
Total exceto produtos energéticos	1,82	2,46	1,44	1,56	1,36	1,44	1,57	1,97
Prod. alimentares não transformados	-0,46	-0,81	0,01	-0,60	-0,12	-1,28	2,99	0,74
Produtos energéticos	1,22	1,22	1,31	1,21	1,34	1,26	-0,31	1,14

Fonte: INE, Índice de Preços no Consumidor.

Nota: ⁽¹⁾ Classificação do Consumo Individual por Objetivo.

NOTA METODOLÓGICA

Índice de Preços no Consumidor 2019 – alterações decorrentes do encadeamento anual

O índice de Preços no Consumidor (IPC) mede a evolução temporal dos preços de um conjunto de bens e serviços representativos da estrutura de despesa de consumo da população residente em Portugal. É importante ter presente que o IPC não é um indicador do nível de preços mas antes um indicador da respetiva variação.

Com a publicação do IPC em janeiro de cada ano, a estrutura de despesa e os bens e serviços incluídos no cabaz são atualizados no âmbito do processo de encadeamento dos índices.

A estrutura de ponderação do IPC, que tem subjacente o conceito de despesa monetária de consumo final das famílias, incorpora, para o ano de 2019, os resultados definitivos de 2016 e preliminares de 2017 das Contas Nacionais Portuguesas (SEC 2010), na base 2011, que foram posteriormente valorizados a preços de dezembro de 2018. O IPC da RAM contribui cerca de 2% para o IPC nacional.

A utilização dos dados das Contas Nacionais é determinada pela regulamentação da União Europeia e pelas recomendações do Eurostat para o cálculo do Índice Harmonizado de Preços no Consumidor (IHPC), com o objetivo de melhorar a qualidade estatística da informação produzida, bem como de assegurar a comparabilidade entre os Estados Membros.

A utilização de informação de Contas Nacionais enquanto fonte primária permite incorporar, de forma sistemática, as alterações de preços e de quantidades dos bens e serviços adquiridos pelas famílias. Assegura ainda um elevado grau de coerência e consistência com outras variáveis fundamentais para a análise económica. As Contas Nacionais são compiladas numa lógica de equilíbrio entre os recursos disponíveis de cada produto (produção interna e importações) e as respetivas utilizações (exportações e despesa interna).

Como o grau de detalhe de produtos incluídos no IPC é superior ao proporcionado pelas Contas Nacionais, para níveis mais desagregados da despesa é utilizada a informação proveniente do Inquérito às Despesas das Famílias (IDEF), operação estatística realizada cada cinco anos, dos Censos, complementada com outras fontes de informação de natureza administrativa, bem como outros inquéritos realizados pelo INE. Esta informação permite igualmente a atualização do cabaz de bens e serviços subjacente ao cálculo do IPC.

Em consequência do acesso a informação de base mais rica e atualizada, nomeadamente obtida a partir de fontes administrativas, são de referir as alterações introduzidas na estrutura de ponderação e/ou amostras dos seguintes bens e serviços: cigarros, eletricidade, medicamentos e especialidades farmacêuticas, automóveis novos, telecomunicações, jornais e periódicos, futebol, jogos e apostas, seguros e serviços financeiros.

No quadro seguinte apresentam-se os ponderadores das classes do IPC para 2019.

Estrutura de ponderação do IPC

Classes COICOP ⁽¹⁾	2019
1 Produtos alimentares e bebidas não alcoólicas	222,3
2 Bebidas alcoólicas e tabaco	41,1
3 Vestuário e calçado	72,2
4 Habitação, água, eletricidade, gás e outros combustíveis	86,3
5 Acessórios, equipamento doméstico e manutenção corrente da habitação	55,9
6 Saúde	76,7
7 Transportes	179,2
8 Comunicações	33,5
9 Lazer, recreação e cultura	57,9
10 Educação	13,3
11 Restaurantes e hotéis	70,9
12 Bens e serviços diversos	90,6
Total	1000,0⁽²⁾

Fonte: INE, Índice de Preços no Consumidor.

Notas:

⁽¹⁾ COICOP – Classificação do Consumo Individual por Objetivo.

⁽²⁾ Devido a arredondamentos, a soma das parcelas não perfaz o total.

O IPC regional contribui cerca de 2% para o IPC nacional.

Taxa de variação mensal

A variação mensal compara índices entre dois meses consecutivos. Embora permita um acompanhamento corrente do andamento dos preços, é influenciada por efeitos sazonais e outros mais específicos localizados num (ou em ambos) dos meses comparados.

$$\left(\frac{I_t}{I_{t-1}} - 1 \right) \times 100$$

Sendo:

I_t = índice do mês t

t = nº de ordem do mês = 1,2,3...n

Taxa de variação homóloga

A variação homóloga compara o índice do mês corrente com o do mesmo mês do ano anterior. Esta taxa, perante um padrão estável de sazonalidade, não é afetada por oscilações desta natureza podendo, no entanto, ser influenciada por efeitos específicos localizados nos meses comparados.

$$\left(\frac{I_t}{I_{t-12}} - 1 \right) \times 100$$

Taxa de variação média dos últimos 12 meses

A variação média dos últimos doze meses compara o índice médio dos últimos doze meses com o dos doze meses imediatamente anteriores. Tal como uma média móvel, esta taxa é menos sensível a alterações esporádicas e não é afetada por flutuações sazonais. No mês de dezembro, corresponde à taxa de inflação anual.

$$\left(\frac{\sum_{j=0}^{11} I_{t-j}}{\sum_{j=0}^{11} I_{t-j-12}} - 1 \right) \times 100$$

Contribuições

A contribuição representa o efeito individual de uma dada classe na formação da taxa de variação do índice total, sendo apresentada em pontos percentuais.

Sendo o IPC um índice encadeado, o cálculo das contribuições para a variação homóloga deve ter esse aspeto em consideração. Maior detalhe sobre o cálculo de contribuições pode ser obtido no Consumer Price Index Manual, Theory and Practice, 2004, cap. 9, pág. 38, do International Labour Organization, disponível em <http://www.ilo.org/public/english/bureau/stat/guides/cpi/index.htm>

Em consequência, as contribuições das classes refletem, além das variações dos índices respetivos, as alterações nos ponderadores com o processo de encadeamento. Refira-se ainda que as contribuições são calculadas com índices não arredondados de modo a que a sua soma corresponda à taxa de variação homóloga do IPC.

Índice de inflação subjacente (total exceto produtos alimentares não transformados e energéticos)

O indicador de inflação subjacente é obtido do índice total excluindo os preços dos produtos alimentares não transformados e dos produtos energéticos. Pretende-se com estas exclusões eliminar algumas das componentes mais expostas a “choques” temporários.

Índice Harmonizado de Preços no Consumidor e Índice de Preços no Consumidor

O Índice Harmonizado de Preços no Consumidor (IHPC) é o indicador de inflação mais apropriado para comparações entre os diferentes países da União Europeia. Este indicador é, desde fevereiro de 1999, utilizado pelo Banco Central Europeu como instrumento para aferir a “estabilidade dos preços” dentro da área do Euro.

O atual IHPC (2005 = 100) é produzido em cada Estado-membro seguindo uma metodologia harmonizada desenvolvida por especialistas no domínio das estatísticas dos preços, no âmbito do Grupo de Trabalho do Eurostat sobre “Estatísticas de Preços”. Informação adicional sobre a metodologia do IHPC poderá ser consultada no site do Eurostat: <http://ec.europa.eu/eurostat/web/hicp>

Do ponto de vista metodológico, não existem grandes diferenças entre o IHPC e o IPC. No entanto, o diferente âmbito de cobertura populacional do IHPC origina uma estrutura de ponderação diferente da do IPC (ver Quadro 1). A diferença resulta sobretudo da inclusão na estrutura do IHPC da despesa realizada pelos não residentes (“turistas”), parcela esta excluída do âmbito do IPC, podendo os dois indicadores apresentar, por este motivo, resultados não coincidentes.

