



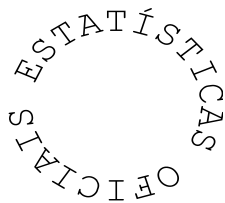
# Índice de Preços no Consumidor da Região Autónoma da Madeira

**Abril 2019**

**ANO DE EDIÇÃO  
2019**

# ÍNDICE DE PREÇOS NO CONSUMIDOR DA REGIÃO AUTÓNOMA DA MADEIRA

Abril 2019



**Direção Regional de Estatística da Madeira**

*“Uma porta aberta para um universo de informação estatística”*

## **Catálogo Recomendada**

### **Índice de Preços no Consumidor da Região Autónoma da Madeira. Funchal, 1981**

Índice de Preços no Consumidor da Região Autónoma da Madeira / Direção Regional de Estatística da Madeira Jan. 1981-. - Funchal: D.R.E.M., 1981-. - Mensal  
ISSN 1646-9429 = Índice de Preços no Consumidor da Região Autónoma da Madeira

#### **Diretor Regional**

Dr. Paulo Baptista Vieira

#### **Técnicos Responsáveis**

Dra. Ângela Gouveia

E-mail: [angela.gouveia@ine.pt](mailto:angela.gouveia@ine.pt)

Dra. Guida Rodrigues

E-mail: [guida.rodrigues@ine.pt](mailto:guida.rodrigues@ine.pt)

#### **Editor:**

Direção Regional de Estatística da Madeira

Calçada de Santa Clara 38, 1º

9004-545 Funchal

Telefone: (+351) 291 720 060

Fax: (+351) 291 741 909

E-mail: [drem@ine.pt](mailto:drem@ine.pt)

#### **Impressão:**

Direção Regional de Estatística da Madeira

#### **Data de disponibilidade da informação:**

13 de maio 2019

**Tiragem:** 5 exemplares

**Depósito Legal n.º** 271932/08

**Preço:** 1,50 € (Isento de IVA nos termos do nº2 do artº2 do CIVA)

#### **A DREM na Internet**

<https://estatistica.madeira.gov.pt/>

## ÍNDICE

<b>SINAIS CONVENCIONAIS .....</b>	<b>4</b>
<b>ANÁLISE DE RESULTADOS .....</b>	<b>5</b>
1 - Índices mensais por classes, grupos e subgrupos.....	9
2 - Índices mensais .....	13
3 - Variação média dos últimos 12 meses.....	14
4 - Variação homóloga.....	15
5 - Variação mensal.....	16
6 - Índices mensais por Regiões NUTS II .....	17
7 - Variação média dos últimos 12 meses por Regiões NUTS II .....	18
8 - Variação homóloga por Regiões NUTS II .....	19
9 - Variação mensal por Regiões NUTS II .....	20
<b>NOTA METODOLÓGICA .....</b>	<b>21</b>

**SINAIS CONVENCIONAIS**

<b>Sinal</b>	<b>Designação</b>
...	Valor confidencial
x	Valor não disponível
ø	Valor inferior a metade do módulo da unidade utilizada
//	Não aplicável
⊥	Quebra de série/comparabilidade
f	Valor previsto
P <sub>e</sub>	Valor preliminar
P <sub>o</sub>	Valor provisório
R <sub>c</sub>	Valor retificado
R <sub>v</sub>	Valor revisto
§	Valor com coeficiente de variação elevado

**Notas gerais**

Por questões de arredondamento, a partir da agregação de subíndices, poderão obter-se resultados, ligeiramente, diferentes (+/- 0,1 pontos).

Igualmente, por questões de arredondamento, a variação média anual poderá apresentar diferenças, face ao índice médio.

Devido a arredondamentos, os novos índices podem não permitir reproduzir integralmente as taxas de variação publicadas na anterior série, mantendo-se estas inalteráveis.

A análise descritiva incide sobre taxas arredondadas a uma casa decimal, calculadas a partir dos índices com 3 casas decimais.

## ANÁLISE DE RESULTADOS

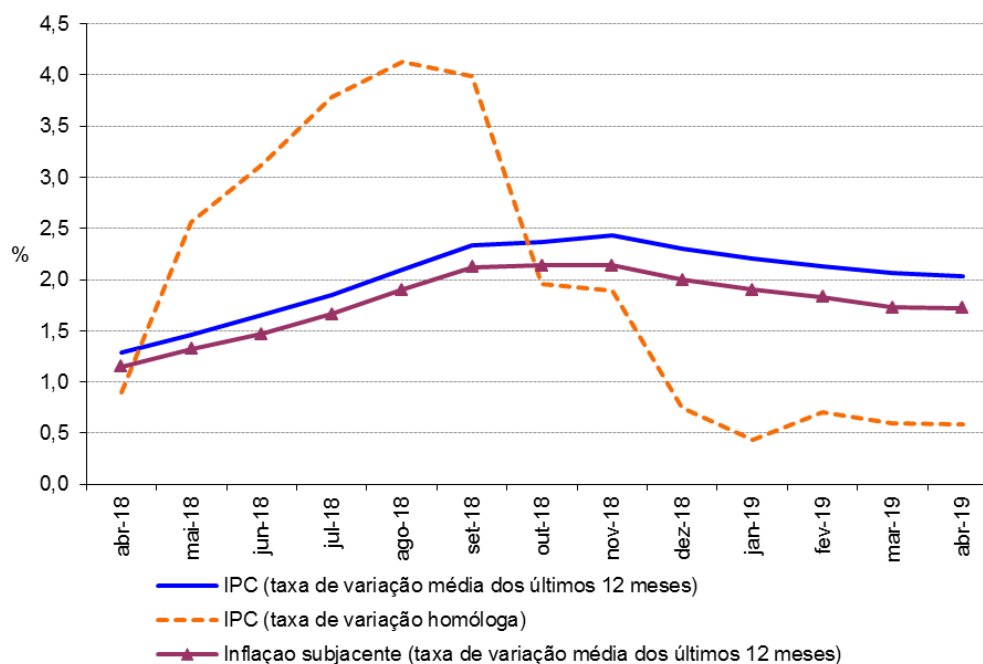
### Varição média dos últimos 12 meses

Em abril de 2019, na Região Autónoma da Madeira (RAM), a variação média registada pelo Índice de Preços no Consumidor (IPC) nos últimos doze meses – Total Geral – foi de 2,0%, inferior em 0,1 pontos percentuais (p.p.) ao observado no mês anterior. O indicador de inflação subjacente, medido pelo índice total excluindo produtos alimentares não transformados e energéticos, apresentou uma taxa de 1,7%, valor igual ao observado no mês anterior.

As classes dos “Transportes” e “Bebidas alcoólicas e tabaco” foram as que registaram as maiores variações positivas, de 5,3% e 4,4%, respetivamente. Em sentido inverso, as maiores variações negativas foram observadas nas classes de “Vestuário e calçado” e “Acessórios para o lar, equipamento doméstico e manutenção corrente da habitação”, com -1,8% e -0,4%, respetivamente.

No País, o valor daquela taxa foi de 1,0%, mantendo-se igual ao valor registado no mês anterior.

**Gráf.1 – Taxas de variação homóloga e média dos últimos 12 meses do Índice de Preços no Consumidor, RAM**



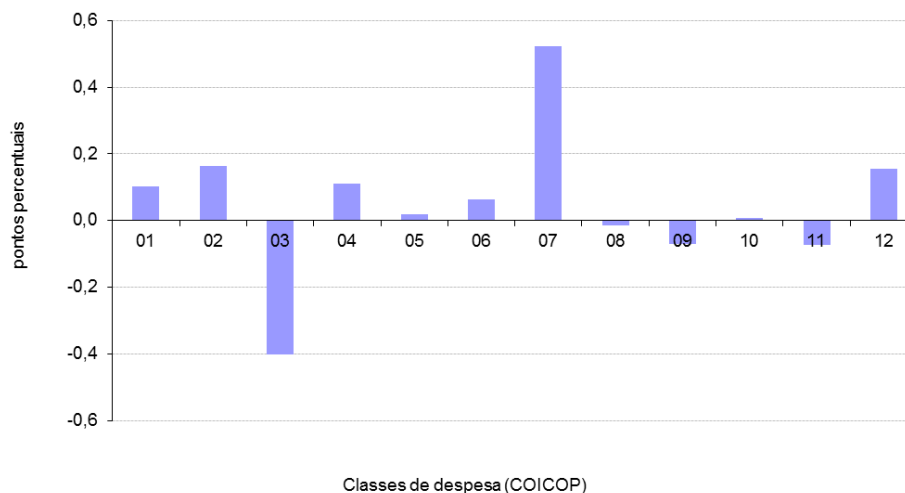
### Varição homóloga

A taxa de variação homóloga, ou seja, a variação de preços em relação ao mesmo mês do ano anterior (abril de 2019 face a abril de 2018) foi de 0,6%, valor igual ao observado no mês anterior.

A classe das “Bebidas alcoólicas e tabaco” apresentou a maior variação positiva (4,0%) e a do “Vestuário e Calçado” a maior variação negativa (-5,4%). A classe dos “Transportes” foi a que mais contribuiu, com 0,5 p.p., para a formação desta taxa.

A nível nacional, a taxa de variação homóloga, em abril de 2019, foi de 0,8%, valor igual ao registado no mês anterior.

**Gráf. 2 - Contribuições das classes de despesa para a variação homóloga, RAM**



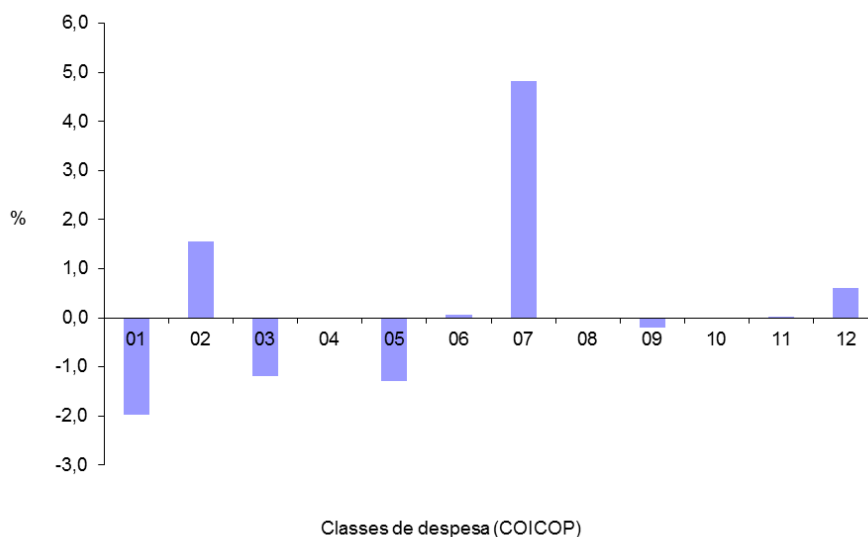
### Variação mensal

A nível mensal, a variação dos preços em abril de 2019 foi de 0,4% (1,9% em março de 2019). Analisando por classes de despesa, verificou-se que a classe de “Produtos alimentares e bebidas não alcoólicas” apresentou a maior variação negativa (-2,0%) e a dos “Transportes” a maior variação positiva (4,8%).

Em abril de 2019, o valor médio das rendas de habitação por metro quadrado de área útil, na Região, foi igual ao registado no mês anterior.

A nível nacional, a taxa de variação mensal foi 0,6% (1,8% em março de 2019).

**Gráf. 3 - Variação mensal das classes de despesa no IPC total, RAM**





QUADROS

---





## 1 - Índices mensais por classes, grupos e subgrupos

Base 100=2012

Região Autónoma da Madeira

(Continua)

Classes, Grupos e Subgrupos COICOP <sup>(1)</sup>	2018										2019			
	Mar	Abr	Mai	Jun	Jul	Ago	Set	Out	Nov	Dez	Jan	Fev	Mar	Abr
<b>Produtos alimentares e bebidas não alcoólicas</b>	<b>103,571</b>	<b>103,015</b>	<b>103,939</b>	<b>104,551</b>	<b>104,058</b>	<b>103,450</b>	<b>104,299</b>	<b>103,677</b>	<b>103,743</b>	<b>104,341</b>	<b>104,899</b>	<b>104,311</b>	<b>105,578</b>	<b>103,491</b>
Produtos alimentares	102,989	102,840	103,464	104,243	103,723	103,375	103,856	103,338	103,434	103,923	104,413	103,806	105,082	103,099
Pão e cereais	98,670	98,893	99,945	98,960	98,816	99,541	98,772	99,511	100,806	100,481	100,507	100,435	100,583	100,274
Carne	104,592	104,133	104,329	106,051	108,211	107,157	106,601	108,208	105,565	108,226	107,746	106,175	108,224	106,655
Peixe, crustáceos e moluscos	107,232	104,608	102,556	103,923	101,822	101,137	103,703	103,326	104,331	105,915	109,119	104,141	107,702	102,444
Leite, queijo e ovos	101,133	100,236	102,909	101,012	99,991	100,039	100,351	98,471	97,597	96,051	98,376	98,170	103,282	98,281
Óleos e gorduras	114,597	115,425	113,767	111,400	110,118	105,408	117,019	105,854	106,494	111,630	111,053	107,907	112,691	111,934
Frutas	104,974	106,100	107,050	121,852	122,938	123,412	118,645	112,584	111,401	106,402	105,801	104,361	103,716	101,436
Produtos hortícolas	104,664	105,937	107,278	104,143	101,307	100,827	104,041	103,481	108,072	107,948	109,252	111,223	108,623	109,877
Açúcar, confeitaria, mel e outros produtos à base de açúcar	97,317	98,254	97,174	99,488	97,420	97,230	93,696	100,038	97,637	98,924	97,057	101,177	99,657	96,345
Produtos alimentares n.e.	97,639	96,831	100,509	99,761	98,901	99,150	100,430	100,252	98,216	102,557	100,519	101,774	104,070	101,063
Bebidas não alcoólicas	111,971	104,835	110,603	108,524	108,473	103,651	110,442	108,135	107,728	110,075	111,709	111,445	112,555	108,822
Café, chá e cacau	103,563	95,283	102,987	103,506	100,533	99,538	102,678	92,452	99,412	95,076	97,592	102,881	98,611	93,799
Água mineral, refrigerantes e sumos de frutas e de produtos hortícolas	119,463	112,392	117,780	114,774	115,664	109,400	117,661	117,814	115,010	119,615	121,050	119,060	121,880	118,313
<b>Bebidas alcoólicas e tabaco</b>	<b>134,369</b>	<b>137,647</b>	<b>138,487</b>	<b>138,565</b>	<b>138,986</b>	<b>138,610</b>	<b>138,224</b>	<b>139,301</b>	<b>139,218</b>	<b>138,772</b>	<b>140,222</b>	<b>138,435</b>	<b>140,976</b>	<b>143,174</b>
Bebidas alcoólicas	115,681	120,659	122,739	122,932	123,973	123,026	122,002	124,668	124,464	123,360	127,188	122,468	128,827	129,681
Bebidas espirituosas	120,237	117,791	114,827	118,581	117,730	117,724	118,838	120,366	119,330	119,118	121,431	119,950	122,340	119,984
Vinho	98,552	102,219	104,851	104,081	105,339	104,240	102,976	105,900	104,493	104,093	107,337	102,212	109,627	110,781
Cerveja	138,714	153,248	153,248	157,444	157,444	157,638	157,638	157,294	165,724	160,233	165,982	166,097	162,037	162,037
Tabaco	138,910	140,919	140,919	140,919	140,919	140,930	140,974	140,974	140,974	140,974	140,974	140,974	141,178	144,049
Tabaco	138,910	140,919	140,919	140,919	140,919	140,930	140,974	140,974	140,974	140,974	140,974	140,974	141,178	144,049
<b>Vestuário e calçado</b>	<b>93,354</b>	<b>94,446</b>	<b>94,363</b>	<b>91,408</b>	<b>80,522</b>	<b>75,354</b>	<b>91,337</b>	<b>92,618</b>	<b>92,463</b>	<b>92,269</b>	<b>77,355</b>	<b>72,746</b>	<b>90,395</b>	<b>89,318</b>
Vestuário	95,673	96,627	95,898	91,525	77,941	71,378	93,951	94,328	93,919	93,870	77,899	71,689	94,194	91,823
Materiais para vestuário	87,249	87,249	87,249	87,249	87,249	87,249	87,249	87,249	87,249	87,249	87,249	87,249	87,249	87,249
Artigos de vestuário	95,868	96,907	96,190	91,661	77,810	71,043	94,558	94,852	94,578	94,588	78,269	71,783	95,092	92,579
Outros artigos e acessórios de vestuário	80,511	79,432	78,102	76,465	65,266	61,983	66,500	69,356	64,942	63,027	50,890	49,833	58,518	59,159
Limpeza, reparação e aluguer de vestuário	103,612	103,612	103,612	103,612	103,612	103,612	103,612	103,612	103,660	104,122	104,122	104,431	104,431	104,431
Calçado, incluindo reparação e aluguer	87,613	89,000	90,336	90,512	85,625	83,551	84,959	88,219	88,621	88,108	75,693	74,769	81,221	83,108
Calçado	87,449	88,854	90,207	90,385	85,430	83,327	84,733	88,039	88,431	87,911	75,297	74,359	80,907	82,821
Reparação e aluguer de calçado	99,871	100,007	100,145	100,145	100,145	100,145	101,711	101,711	102,780	102,780	103,878	103,878	103,878	103,878
<b>Habituação, água, eletricidade, gás e outros combustíveis</b>	<b>105,554</b>	<b>105,392</b>	<b>105,579</b>	<b>105,875</b>	<b>105,891</b>	<b>106,059</b>	<b>106,098</b>	<b>106,174</b>	<b>107,080</b>	<b>106,958</b>	<b>106,606</b>	<b>106,516</b>	<b>106,754</b>	<b>106,748</b>
Rendas efetivas pagas pela habitação	100,861	100,973	101,207	101,288	101,544	101,973	102,073	102,268	102,451	102,583	103,015	103,265	103,857	103,849
Rendas efetivas pagas por inquilinos	100,861	100,973	101,207	101,288	101,544	101,973	102,073	102,268	102,451	102,583	103,015	103,265	103,857	103,849
Manutenção e reparação de habitações	100,006	100,135	100,170	100,170	100,170	100,232	100,232	100,232	100,595	100,467	100,421	101,035	101,920	101,668
Materiais para a manutenção e reparação de habitações	99,307	99,484	99,531	99,531	99,531	99,617	99,617	99,617	99,677	99,501	99,437	100,285	100,470	100,122
Serviços para a manutenção e reparação de habitações	100,309	100,309	100,309	100,309	100,309	100,309	100,309	100,309	101,472	101,472	101,472	101,472	104,156	104,156
Abastecimento de água e serviços diversos relacion. com a habitação	106,759	106,759	106,759	106,759	106,759	106,759	106,759	106,759	106,759	106,759	109,222	109,222	109,222	109,222
Abastecimento de água	101,088	101,088	101,088	101,088	101,088	101,088	101,088	101,088	101,088	101,088	103,206	103,206	103,206	103,206
Recolha de lixo	100,749	100,749	100,749	100,749	100,749	100,749	100,749	100,749	100,749	100,749	101,498	101,498	101,498	101,498
Saneamento básico	105,172	105,172	105,172	105,172	105,172	105,172	105,172	105,172	105,172	105,172	109,914	109,914	109,914	109,914
Outros serviços relacionados com a habitação	119,600	119,600	119,600	119,600	119,600	119,600	119,600	119,600	119,600	119,600	123,595	123,595	123,595	123,595
Eletricidade, gás e outros combustíveis	106,794	106,361	106,559	107,114	106,938	106,938	106,938	106,938	108,674	108,316	106,567	106,164	106,164	106,164
Eletricidade	118,446	118,446	118,446	118,446	118,446	118,446	118,446	118,446	118,446	118,446	117,410	117,410	117,410	117,410
Gás	96,272	94,621	95,374	97,492	96,822	96,822	96,822	96,822	103,445	102,079	98,216	96,725	96,725	96,725

Fonte: INE, Índice de Preços no Consumidor.

Nota:

<sup>(1)</sup> Classificação do Consumo Individual por Objetivo.

## 1 - Índices mensais por classes, grupos e subgrupos

Base 100=2012

Região Autónoma da Madeira

(Continua)

Classes, Grupos e Subgrupos COICOP <sup>(1)</sup>	2018										2019			
	Mar	Abr	Mai	Jun	Jul	Ago	Set	Out	Nov	Dez	Jan	Fev	Mar	Abr
<b>Acessórios, equip. doméstico e manut. cor. da habitação</b>	<b>96,174</b>	<b>95,017</b>	<b>94,696</b>	<b>95,059</b>	<b>95,008</b>	<b>94,540</b>	<b>94,908</b>	<b>94,861</b>	<b>97,025</b>	<b>98,373</b>	<b>95,579</b>	<b>98,624</b>	<b>96,574</b>	<b>95,325</b>
Mobiliário e acessórios, carpetes e outros revest. para pavimentos	97,719	95,491	94,957	95,213	93,331	92,832	93,360	93,009	93,880	93,605	91,932	92,091	92,085	92,384
Mobiliário e acessórios	100,511	99,638	98,950	99,255	97,426	97,199	97,469	97,876	97,739	97,411	97,573	98,518	98,704	98,144
Carpetes e outros revestimentos para pavimentos	64,280	57,114	57,317	57,317	55,652	54,172	55,621	52,300	57,023	57,023	48,707	45,816	45,072	48,597
Têxteis de uso doméstico	84,222	83,184	82,452	82,934	76,502	75,297	79,896	78,306	78,370	78,927	77,427	78,447	77,470	78,590
Têxteis de uso doméstico	84,222	83,184	82,452	82,934	76,502	75,297	79,896	78,306	78,370	78,927	77,427	78,447	77,470	78,590
Equipamento doméstico	95,314	94,628	94,211	94,911	95,089	93,793	95,089	94,867	94,661	93,496	94,085	94,646	93,623	92,819
Grandes aparelhos domésticos	93,434	92,104	91,984	92,641	93,647	91,475	93,172	93,074	93,181	92,291	92,369	92,111	91,582	90,151
Pequenos eletrodomésticos	96,240	98,282	94,173	97,531	91,861	93,076	95,557	93,630	90,308	83,134	89,506	98,154	90,149	91,756
Reparação de equipamento doméstico	107,920	107,920	107,920	107,920	107,920	107,920	107,920	107,920	107,920	107,920	107,920	107,920	107,920	107,920
Vidros, loiças e outros utensílios de uso doméstico	96,658	88,284	93,256	92,955	97,775	97,697	97,687	96,644	99,167	99,182	98,572	97,371	92,348	95,291
Vidros, loiças e outros utensílios de uso doméstico	96,658	88,284	93,256	92,955	97,775	97,697	97,687	96,644	99,167	99,182	98,572	97,371	92,348	95,291
Ferramentas e equipamento para casa e jardim	90,822	90,314	89,016	90,187	93,648	92,205	87,175	83,265	83,857	84,330	83,818	83,871	83,493	83,493
Pequenas ferramentas e acessórios diversos	90,490	89,984	88,690	89,857	93,306	91,867	86,856	82,960	83,550	84,021	83,511	83,564	83,188	83,188
Bens e serviços para a manutenção corrente da habitação	98,531	98,705	97,767	98,096	98,520	98,440	98,272	99,021	102,815	106,000	100,808	107,072	104,062	100,967
Bens de uso doméstico não duradouros	84,639	84,996	83,342	84,062	84,294	83,917	82,047	83,221	93,190	100,452	85,127	100,245	92,135	84,125
Serviços domésticos e serviços relativos à habitação	114,630	114,684	114,193	114,267	114,854	114,979	116,005	116,501	116,164	116,665	118,267	118,705	119,089	119,251
<b>Saúde</b>	<b>98,469</b>	<b>98,515</b>	<b>98,644</b>	<b>98,742</b>	<b>98,781</b>	<b>98,889</b>	<b>99,027</b>	<b>98,922</b>	<b>98,952</b>	<b>98,919</b>	<b>99,224</b>	<b>99,160</b>	<b>99,271</b>	<b>99,340</b>
Produtos, aparelhos e equipamentos médicos	103,246	103,408	103,621	103,968	104,106	104,427	104,915	104,544	104,652	104,513	104,599	104,356	104,559	104,821
Produtos farmacêuticos	103,109	103,330	103,417	103,800	104,031	104,285	104,793	104,463	104,567	104,447	104,564	104,142	104,329	104,618
Outros produtos e material farmacêutico	97,591	95,386	103,211	103,211	99,112	104,456	106,142	101,853	102,710	100,897	99,785	101,959	103,954	103,967
Aparelhos e material terapêutico	103,448	103,448	103,448	103,448	103,448	103,448	103,448	103,448	103,448	103,448	103,448	104,697	104,697	104,697
Serviços para doentes ambulatórios	97,889	97,889	97,951	97,952	97,952	97,978	97,978	97,978	97,978	97,978	98,388	98,389	98,392	98,392
Serviços médicos	95,856	95,856	95,856	95,856	95,856	95,929	95,929	95,929	95,929	95,929	95,929	95,929	95,929	95,929
Serviços de medicina dentária	99,714	99,714	99,714	99,714	99,714	99,714	99,714	99,714	99,714	99,714	100,624	100,624	100,624	100,624
Serviços de paramédicos	98,942	98,942	99,267	99,272	99,272	99,272	99,272	99,272	99,272	99,272	99,272	99,274	99,290	99,290
Serviços hospitalares	60,348	60,348	60,805	60,805	60,805	60,805	60,805	60,805	60,805	60,901	60,901	60,901	61,804	61,804
Serviços hospitalares	60,348	60,348	60,805	60,805	60,805	60,805	60,805	60,805	60,805	60,901	60,901	60,901	61,804	61,804
<b>Transportes</b>	<b>100,132</b>	<b>100,819</b>	<b>100,061</b>	<b>103,962</b>	<b>110,794</b>	<b>111,244</b>	<b>110,969</b>	<b>101,311</b>	<b>99,840</b>	<b>99,592</b>	<b>98,307</b>	<b>98,128</b>	<b>98,937</b>	<b>103,718</b>
Aquisição de veículos	105,296	106,159	105,948	106,410	106,419	106,328	108,026	108,384	108,663	109,055	110,540	110,187	109,073	109,943
Veículos automóveis	105,241	106,110	105,914	106,396	106,402	106,342	108,074	108,445	108,737	109,136	110,722	110,389	109,230	110,131
Ciclomotores e motocicletas	109,651	110,059	110,059	110,059	111,457	111,457	111,718	111,718	111,951	111,951	111,951	111,951	112,615	112,615
Bicicletas	95,454	96,841	93,905	93,187	89,643	85,286	86,541	86,252	85,108	85,598	77,686	73,810	73,808	72,972
Utilização de equipamento para transporte pessoal	91,862	92,015	93,937	95,533	94,226	94,105	94,500	95,256	94,156	91,229	89,184	89,678	90,906	92,270
Peças e acessórios para equipamento de transporte pessoal	88,764	88,765	88,908	88,941	88,880	89,165	89,165	89,195	89,301	89,276	89,276	89,487	89,500	89,059
Combustíveis e lubrificantes para equipamento de transporte pessoal	85,916	87,078	90,152	92,734	90,426	90,174	91,480	92,684	93,030	88,353	85,176	85,343	87,241	89,243
Manutenção e reparação de equipamento para transporte pessoal	106,953	104,504	104,504	104,504	104,923	104,945	103,106	103,130	97,534	97,543	96,806	98,288	98,563	99,365
Serviços relacionados com o equipamento para transporte pessoal	98,956	99,151	99,092	98,868	99,443	99,578	99,916	99,879	100,042	99,797	101,240	101,238	101,277	100,862
Serviços de transportes	113,497	115,045	108,639	120,402	149,582	151,660	148,169	108,628	104,696	108,901	106,396	105,262	107,091	121,057
Transportes rodoviários de passageiros	109,575	109,575	109,575	109,575	109,575	109,575	109,575	109,575	109,575	109,575	109,575	109,575	109,575	82,939
Transportes aéreos de passageiros	126,232	133,699	102,803	109,014	128,190	138,212	121,377	102,748	80,963	104,067	89,255	82,551	83,322	149,680
Transportes de passageiros por mar e vias interiores navegáveis	38,103	38,103	38,103	56,473	100,676	100,676	100,676	38,103	39,128	38,103	38,103	38,103	40,012	58,790

Fonte: INE, Índice de Preços no Consumidor.

Nota:

<sup>(1)</sup> Classificação do Consumo Individual por Objetivo.

## 1 - Índices mensais por classes, grupos e subgrupos

Base 100=2012

Região Autónoma da Madeira

(Continua)

Classes, Grupos e Subgrupos COICOP <sup>(1)</sup>	2018										2019			
	Mar	Abr	Mai	Jun	Jul	Ago	Set	Out	Nov	Dez	Jan	Fev	Mar	Abr
<b>Comunicações</b>	<b>113,406</b>	<b>113,591</b>	<b>113,557</b>	<b>113,299</b>	<b>112,799</b>	<b>112,808</b>	<b>112,658</b>	<b>112,819</b>	<b>112,866</b>	<b>112,970</b>	<b>113,249</b>	<b>113,143</b>	<b>113,084</b>	<b>113,072</b>
Serviços postais	158,328	166,887	166,887	166,887	166,887	166,887	166,887	166,887	165,830	165,830	166,883	166,883	166,883	166,883
Serviços postais	158,328	166,887	166,887	166,887	166,887	166,887	166,887	166,887	165,830	165,830	166,883	166,883	166,883	166,883
Equipamento telefónico e de telecópia	139,877	144,629	142,517	143,028	145,949	146,526	136,943	147,854	150,844	142,138	156,223	148,814	143,200	142,016
Equipamento telefónico e de telecópia	139,877	144,629	142,517	143,028	145,949	146,526	136,943	147,854	150,844	142,138	156,223	148,814	143,200	142,016
Serviços telefónicos e de telecópia	111,405	111,438	111,438	111,167	110,614	110,614	110,614	110,614	110,614	110,858	110,982	110,953	110,953	110,953
Serviços telefónicos e de telecópia	111,405	111,438	111,438	111,167	110,614	110,614	110,614	110,614	110,614	110,858	110,982	110,953	110,953	110,953
<b>Lazer, recreação e cultura</b>	<b>99,749</b>	<b>101,077</b>	<b>100,219</b>	<b>100,602</b>	<b>101,346</b>	<b>101,897</b>	<b>100,303</b>	<b>99,278</b>	<b>98,180</b>	<b>98,741</b>	<b>99,872</b>	<b>100,148</b>	<b>100,086</b>	<b>99,887</b>
Equipamento audiovisual, fotográfico e de processamento de dados	82,476	83,206	82,763	82,103	83,956	83,290	82,750	82,643	80,409	78,459	83,124	82,585	82,646	83,020
Equipamento para receção, registo e reprodução de som e imagem	90,810	91,578	91,239	87,854	91,822	89,584	88,171	88,199	83,443	78,537	88,430	88,526	89,699	91,438
Equipamento fotográfico e cinematográfico e instrumentos de ótica	55,447	55,246	53,729	54,976	54,605	54,633	56,227	55,859	51,400	51,323	56,765	56,047	53,360	54,991
Equipamento de processamento de dados	71,057	72,150	71,064	72,233	71,610	69,752	70,700	72,594	72,591	68,320	71,973	71,606	70,533	68,759
Meios ou suportes de gravação	86,269	91,074	94,089	91,111	109,349	119,081	107,160	95,627	90,724	103,670	102,024	83,008	90,011	91,103
Reparação de equip. audiovisual, fotográfico e de proces. de dados	106,046	106,046	106,046	106,046	106,046	106,046	106,046	106,046	106,046	106,046	106,046	108,149	108,149	108,149
Outros bens duradouros para lazer e cultura	95,959	95,959	95,959	95,959	95,959	95,959	95,959	95,959	95,959	90,388	90,388	90,388	90,388	90,388
Outros bens duradouros para lazer e cultura em espaços fechados	95,959	95,959	95,959	95,959	95,959	95,959	95,959	95,959	95,959	90,388	90,388	90,388	90,388	90,388
Outros artigos e equipamentos recreativos	94,196	96,935	94,998	94,572	95,544	94,394	94,694	94,852	92,782	93,824	93,381	95,666	96,167	91,105
Jogos, brinquedos e artigos para atividades de recreação e lazer	91,696	95,283	92,221	90,326	95,745	92,711	95,290	95,831	91,448	86,641	88,785	91,958	93,133	82,548
Outros artigos para atividades de recreação e lazer	68,009	71,323	71,323	71,323	57,784	52,694	51,830	42,759	49,200	51,110	43,305	41,314	41,314	36,873
Jardinagem	99,897	102,702	103,153	99,509	99,509	99,509	96,596	99,578	99,578	100,556	104,198	104,155	104,696	104,696
Animais de estimação e produtos relacionados	94,475	96,883	93,831	96,461	96,461	96,584	97,083	96,567	93,625	99,807	95,572	99,518	99,518	95,778
Serviços veterinários e outros serviços para animais de estimação	101,596	101,596	101,596	101,596	101,596	101,596	101,596	101,596	101,596	101,596	101,596	101,596	101,596	101,596
Serviços recreativos e culturais	111,993	112,984	113,154	113,968	113,380	114,890	114,677	113,201	112,838	113,200	114,179	113,424	113,315	114,353
Serviços recreativos e desportivos	99,895	103,553	103,553	103,553	103,553	103,544	103,544	103,544	103,544	103,200	102,747	102,548	102,548	103,576
Serviços culturais	109,337	106,942	108,355	111,022	108,906	112,822	111,507	109,260	108,691	108,567	112,638	109,607	109,607	110,550
Jogos e apostas	129,220	126,274	124,948	125,334	125,368	127,796	128,709	123,776	122,588	126,092	126,608	127,803	127,197	128,175
Jornais, livros e artigos de papelaria	108,306	108,972	109,026	109,063	109,291	110,848	107,104	107,462	107,666	107,675	109,216	109,277	109,172	108,891
Livros	101,960	102,087	101,844	101,735	102,153	102,086	88,722	89,639	90,082	89,961	90,255	89,538	89,729	89,681
Jornais e periódicos	113,186	115,800	116,279	116,279	116,279	123,020	123,196	123,196	123,196	123,196	125,132	126,081	125,787	125,923
Material impresso diverso e artigos de papelaria	109,599	109,599	109,599	109,731	109,971	109,853	109,172	109,416	109,597	109,677	111,710	111,792	111,612	111,016
Férias organizadas	85,801	88,425	79,734	86,212	93,817	95,065	82,479	68,840	64,286	75,162	72,593	73,790	71,685	81,963
Férias organizadas	85,801	88,425	79,734	86,212	93,817	95,065	82,479	68,840	64,286	75,162	72,593	73,790	71,685	81,963
<b>Educação</b>	<b>106,193</b>	<b>106,193</b>	<b>106,193</b>	<b>106,193</b>	<b>106,193</b>	<b>106,193</b>	<b>106,193</b>	<b>106,701</b>	<b>106,701</b>	<b>106,701</b>	<b>106,701</b>	<b>106,701</b>	<b>106,701</b>	<b>106,701</b>
Ensino pré-primário e primário	113,013	113,013	113,013	113,013	113,013	113,013	113,013	113,878	113,878	113,878	113,878	113,878	113,878	113,878
Ensino pré-primário e primário	113,013	113,013	113,013	113,013	113,013	113,013	113,013	113,878	113,878	113,878	113,878	113,878	113,878	113,878
Ensino básico e secundário	101,966	101,966	101,966	101,966	101,966	101,966	101,966	103,681	103,681	103,681	103,681	103,681	103,681	103,681
Ensino básico e secundário	101,966	101,966	101,966	101,966	101,966	101,966	101,966	103,681	103,681	103,681	103,681	103,681	103,681	103,681
Ensino superior	103,985	103,985	103,985	103,985	103,985	103,985	103,985	103,985	103,985	103,985	103,985	103,985	103,985	103,985
Ensino superior	103,985	103,985	103,985	103,985	103,985	103,985	103,985	103,985	103,985	103,985	103,985	103,985	103,985	103,985
Outros tipos de ensino	106,431	106,431	106,431	106,431	106,431	106,431	106,431	106,431	106,431	106,431	106,431	106,431	106,431	106,431
Outros tipos de ensino	106,431	106,431	106,431	106,431	106,431	106,431	106,431	106,431	106,431	106,431	106,431	106,431	106,431	106,431
<b>Restaurantes e hotéis</b>	<b>107,730</b>	<b>109,593</b>	<b>112,167</b>	<b>111,547</b>	<b>113,505</b>	<b>114,372</b>	<b>112,962</b>	<b>109,796</b>	<b>106,309</b>	<b>106,589</b>	<b>106,803</b>	<b>107,163</b>	<b>108,446</b>	<b>108,480</b>
Serviços de refeições	104,474	104,539	104,561	104,655	104,699	104,681	104,267	104,556	104,556	104,848	104,605	104,670	104,689	104,701
Restaurantes, cafés e estabelecimentos similares	104,574	104,644	104,667	104,769	104,816	104,797	104,351	104,596	104,596	104,911	104,649	104,719	104,740	104,752
Cantinas	105,101	105,101	105,101	105,101	105,101	105,101	105,101	105,957	105,957	105,957	105,957	105,957	105,957	105,957
Serviços de alojamento	126,781	137,302	152,165	148,105	159,281	164,407	158,187	138,400	118,124	118,358	121,080	123,063	131,302	131,461
Serviços de alojamento	126,781	137,302	152,165	148,105	159,281	164,407	158,187	138,400	118,124	118,358	121,080	123,063	131,302	131,461

Fonte: INE, Índice de Preços no Consumidor.

Nota:

<sup>(1)</sup> Classificação do Consumo Individual por Objetivo.

## 1 - Índices mensais por classes, grupos e subgrupos

Base 100=2012

Região Autónoma da Madeira

(Continuação)

Classes, Grupos e Subgrupos COICOP <sup>(1)</sup>	2018										2019			
	Mar	Abr	Mai	Jun	Jul	Ago	Set	Out	Nov	Dez	Jan	Fev	Mar	Abr
<b>Bens e serviços diversos</b>	<b>99,432</b>	<b>100,257</b>	<b>100,096</b>	<b>100,147</b>	<b>100,003</b>	<b>100,362</b>	<b>100,456</b>	<b>101,970</b>	<b>102,349</b>	<b>102,015</b>	<b>101,544</b>	<b>101,375</b>	<b>101,391</b>	<b>102,008</b>
Cuidados pessoais	97,312	100,022	99,097	98,025	97,851	99,073	98,836	102,291	103,088	102,099	100,933	100,975	100,584	101,259
Salões de cabeleireiro e estabelecimentos de cuidados pessoais	101,631	102,297	102,297	102,297	102,297	102,242	102,297	102,297	102,297	102,316	102,692	102,942	102,942	103,272
Aparelhos elétricos para cuidados pessoais	97,433	95,224	100,084	96,673	96,570	90,698	97,041	97,858	95,650	93,339	90,852	95,857	89,679	93,275
Outros aparelhos, artigos e produtos para cuidados pessoais	93,717	97,925	96,293	94,472	94,173	96,365	95,866	101,813	103,204	101,504	99,247	99,094	98,476	99,369
Artigos pessoais n.e.	83,825	84,617	85,328	84,620	81,117	80,494	81,486	81,543	82,846	81,679	79,284	77,098	78,877	79,381
Artigos de joalharia e relógios	77,669	77,870	77,870	75,757	68,241	67,202	71,626	72,662	72,662	70,926	66,144	61,077	63,638	64,376
Outros artigos pessoais	87,169	88,369	89,575	89,869	89,249	88,928	87,479	86,843	89,053	88,301	87,648	87,554	88,748	89,079
Proteção social	98,062	98,062	98,062	98,062	98,062	98,062	98,062	98,586	98,586	98,586	98,586	98,586	98,586	98,586
Proteção social	98,062	98,062	98,062	98,062	98,062	98,062	98,062	98,586	98,586	98,586	98,586	98,586	98,586	98,586
Seguros	88,858	88,196	88,171	91,254	91,414	92,041	92,552	93,719	94,284	95,025	95,618	95,770	95,568	95,946
Seguros relacionados com a habitação	115,014	112,379	112,379	112,314	112,314	112,543	112,543	115,446	115,999	116,142	118,465	118,583	118,583	118,583
Seguros relacionados com a saúde	104,983	104,983	104,983	105,182	109,187	109,150	109,150	109,150	109,150	108,826	109,218	107,789	105,949	110,263
Seguros relacionados com os transportes	78,752	78,709	78,673	83,227	83,092	83,948	84,703	85,396	86,034	87,101	87,100	87,464	87,377	87,433
Outros Seguros	89,574	89,574	89,574	89,574	89,574	89,114	89,114	89,114	89,114	89,326	89,326	89,326	89,326	89,326
Serviços financeiros n.e.	114,424	114,512	114,547	114,547	115,834	115,834	115,834	117,314	116,506	116,506	116,608	116,608	116,608	118,264
Serviços financeiros n.e.	114,424	114,512	114,547	114,547	115,834	115,834	115,834	117,314	116,506	116,506	116,608	116,608	116,608	118,264
Outros serviços n.e.	100,810	100,810	100,987	101,601	101,601	101,601	101,601	101,601	102,263	102,263	102,434	102,594	102,424	102,424
Outros serviços n.e.	100,810	100,810	100,987	101,601	101,601	101,601	101,601	101,601	102,263	102,263	102,434	102,594	102,424	102,424

Fonte: INE, Índice de Preços no Consumidor.

Nota:

<sup>(1)</sup> Classificação do Consumo Individual por Objetivo.

**2 - Índices mensais**  
Base 100=2012  
Região Autónoma da Madeira

Classes COICOP <sup>(1)</sup>	Anos	Meses											
		Jan	Fev	Mar	Abr	Mai	Jun	Jul	Ago	Set	Out	Nov	Dez
Produtos alimentares e bebidas não alcoólicas	2018	103,854	102,553	103,571	103,015	103,939	104,551	104,058	103,450	104,299	103,677	103,743	104,341
	2019	104,899	104,311	105,578	103,491								
Bebidas alcoólicas e tabaco	2018	134,493	131,934	134,369	137,647	138,487	138,565	138,986	138,610	138,224	139,301	139,218	138,772
	2019	140,222	138,435	140,976	143,174								
Vestuário e calçado	2018	79,363	76,055	93,354	94,446	94,363	91,408	80,522	75,354	91,337	92,618	92,463	92,269
	2019	77,355	72,746	90,395	89,318								
Habitação, água, eletricidade, gás e outros combustíveis	2018	105,162	105,060	105,554	105,392	105,579	105,875	105,891	106,059	106,098	106,174	107,080	106,958
	2019	106,606	106,516	106,754	106,748								
Acessórios, equip. doméstico, manut. corrente da habitação	2018	96,021	95,718	96,174	95,017	94,696	95,059	95,008	94,540	94,908	94,861	97,025	98,373
	2019	95,579	98,624	96,574	95,325								
Saúde	2018	98,315	98,380	98,469	98,515	98,644	98,742	98,781	98,889	99,027	98,922	98,952	98,919
	2019	99,224	99,160	99,271	99,340								
Transportes	2018	99,343	98,525	100,132	100,819	100,061	103,962	110,794	111,244	110,969	101,311	99,840	99,592
	2019	98,307	98,128	98,937	103,718								
Comunicações	2018	113,501	113,481	113,406	113,591	113,557	113,299	112,799	112,808	112,658	112,819	112,866	112,970
	2019	113,249	113,143	113,084	113,072								
Lazer, recreação e cultura	2018	99,841	100,030	99,749	101,077	100,219	100,602	101,346	101,897	100,303	99,278	98,180	98,741
	2019	99,872	100,148	100,086	99,887								
Educação	2018	106,193	106,193	106,193	106,193	106,193	106,193	106,193	106,193	106,193	106,701	106,701	106,701
	2019	106,701	106,701	106,701	106,701								
Restaurantes e hotéis	2018	106,554	107,990	107,730	109,593	112,167	111,547	113,505	114,372	112,962	109,796	106,309	106,589
	2019	106,803	107,163	108,446	108,480								
Bens e serviços diversos	2018	99,199	99,371	99,432	100,257	100,096	100,147	100,003	100,362	100,456	101,970	102,349	102,015
	2019	101,544	101,375	101,391	102,008								

Total e agregados especiais	Anos	Meses											
		Jan	Fev	Mar	Abr	Mai	Jun	Jul	Ago	Set	Out	Nov	Dez
<b>Total</b>	2018	<b>101,767</b>	<b>101,094</b>	<b>103,116</b>	<b>103,519</b>	<b>103,731</b>	<b>104,372</b>	<b>104,802</b>	<b>104,446</b>	<b>105,698</b>	<b>103,797</b>	<b>103,457</b>	<b>103,609</b>
	2019	<b>102,206</b>	<b>101,804</b>	<b>103,737</b>	<b>104,126</b>								
Total exceto habitação	2018	101,764	101,057	103,139	103,552	103,763	104,424	104,860	104,477	105,770	103,795	103,437	103,590
	2019	102,126	101,701	103,678	104,081								
Total exceto produtos alimentares não transformados e energéticos	2018	101,928	101,309	103,782	104,266	104,300	104,570	105,310	104,959	106,375	103,992	103,422	103,885
	2019	102,322	102,021	104,203	104,799								
Total exceto produtos alimentares não transformados	2018	101,340	100,785	102,911	103,396	103,624	104,049	104,562	104,232	105,578	103,522	103,111	103,221
	2019	101,555	101,277	103,345	103,996								
Total exceto produtos energéticos	2018	102,362	101,619	103,939	104,332	104,370	104,897	105,520	105,142	106,446	104,272	103,798	104,267
	2019	102,982	102,547	104,567	104,880								
Prod. alimentares não transformados	2018	105,796	104,115	105,276	104,989	105,060	107,529	107,265	106,681	107,146	106,542	106,800	107,310
	2019	108,135	106,683	107,477	105,643								
Produtos energéticos	2018	96,547	96,532	95,718	96,212	98,090	99,833	98,411	98,265	99,026	99,729	100,672	97,790
	2019	95,214	95,132	96,214	97,355								

Fonte: INE, Índice de Preços no Consumidor.

Nota: <sup>(1)</sup> Classificação do Consumo Individual por Objetivo.

## 3 - Variação média dos últimos 12 meses

Base 100=2012

Região Autónoma da Madeira

Unidade: %

Classes COICOP <sup>(1)</sup>	Anos	Meses											
		Jan	Fev	Mar	Abr	Mai	Jun	Jul	Ago	Set	Out	Nov	Dez
Produtos alimentares e bebidas não alcoólicas	2018	1,93	1,86	1,67	1,55	1,67	1,86	1,90	2,06	2,22	2,26	2,22	2,13
	2019	1,98	2,05	2,10	2,00								
Bebidas alcoólicas e tabaco	2018	2,21	1,99	1,63	1,59	1,71	2,01	2,26	2,53	2,78	3,17	3,38	3,45
	2019	3,61	3,98	4,35	4,39								
Vestuário e calçado	2018	-3,14	-3,02	-3,11	-2,76	-2,49	-2,13	-1,90	-1,36	-1,44	-1,42	-1,40	-1,42
	2019	-1,09	-1,29	-1,33	-1,84								
Habitação, água, eletricidade, gás e outros combustíveis	2018	2,30	2,20	1,97	1,76	1,63	1,66	1,66	1,61	1,56	1,40	1,33	1,38
	2019	1,37	1,42	1,48	1,55								
Acessórios, equip. doméstico, manut. corrente da habitação	2018	-1,61	-1,66	-1,49	-1,58	-1,79	-1,76	-1,78	-1,81	-1,38	-1,50	-1,36	-1,16
	2019	-1,07	-0,67	-0,59	-0,35								
Saúde	2018	0,58	0,59	0,58	0,56	0,53	0,50	0,48	0,47	0,49	0,49	0,50	0,49
	2019	0,54	0,58	0,61	0,65								
Transportes	2018	3,24	3,43	3,72	3,14	3,77	4,27	5,08	5,80	6,75	6,91	7,20	6,50
	2019	5,89	5,53	5,03	5,28								
Comunicações	2018	2,21	2,10	1,93	1,68	1,43	1,20	0,92	0,64	0,37	0,16	0,02	0,02
	2019	-0,03	-0,09	-0,13	-0,17								
Lazer, recreação e cultura	2018	0,74	0,79	0,78	0,57	0,52	0,40	0,36	0,33	0,25	0,20	0,13	0,08
	2019	0,08	0,06	0,09	0,01								
Educação	2018	1,27	1,28	1,28	1,29	1,30	1,31	1,30	1,28	1,27	1,18	1,11	1,04
	2019	0,97	0,91	0,84	0,78								
Restaurantes e hotéis	2018	1,73	2,19	2,54	2,80	3,44	3,79	4,27	4,78	5,23	5,44	5,36	5,31
	2019	5,01	4,50	4,20	3,73								
Bens e serviços diversos	2018	0,76	0,86	0,98	1,12	1,09	1,17	1,22	1,23	1,16	1,16	1,22	1,32
	2019	1,42	1,50	1,58	1,59								

Total e agregados especiais	Anos	Meses											
		Jan	Fev	Mar	Abr	Mai	Jun	Jul	Ago	Set	Out	Nov	Dez
<b>Total</b>	<b>2018</b>	<b>1,36</b>	<b>1,42</b>	<b>1,42</b>	<b>1,29</b>	<b>1,46</b>	<b>1,65</b>	<b>1,85</b>	<b>2,09</b>	<b>2,33</b>	<b>2,37</b>	<b>2,43</b>	<b>2,30</b>
	<b>2019</b>	<b>2,18</b>	<b>2,13</b>	<b>2,06</b>	<b>2,03</b>								
Total exceto habitação	2018	1,33	1,39	1,39	1,27	1,45	1,64	1,85	2,10	2,35	2,39	2,44	2,31
	2019	2,19	2,13	2,05	2,02								
Total exceto produtos alimentares não transformados e energéticos	2018	1,02	1,14	1,25	1,15	1,32	1,47	1,66	1,90	2,12	2,14	2,14	2,00
	2019	1,88	1,83	1,73	1,72								
Total exceto produtos alimentares não transformados	2018	1,30	1,36	1,39	1,26	1,41	1,57	1,78	2,00	2,21	2,23	2,26	2,12
	2019	2,00	1,93	1,85	1,85								
Total exceto produtos energéticos	2018	1,12	1,23	1,29	1,19	1,39	1,56	1,75	2,00	2,27	2,30	2,34	2,20
	2019	2,10	2,06	1,97	1,94								
Prod. alimentares não transformados	2018	1,82	1,83	1,60	1,53	1,87	1,56	2,45	2,81	3,35	3,52	3,74	3,74
	2019	3,68	3,73	3,73	3,53								
Produtos energéticos	2018	3,95	3,37	2,67	2,26	2,19	2,50	2,85	2,96	3,03	3,09	3,34	3,29
	2019	3,05	2,86	2,96	3,00								

Fonte: INE, Índice de Preços no Consumidor.

Nota: <sup>(1)</sup> Classificação do Consumo Individual por Objetivo.

**4 - Variação homóloga**  
Base 100=2012  
Região Autónoma da Madeira

Unidade: %

Classes COICOP <sup>(1)</sup>	Anos	Meses											
		Jan	Fev	Mar	Abr	Mai	Jun	Jul	Ago	Set	Out	Nov	Dez
Produtos alimentares e bebidas não alcoólicas	2018	2,73	0,94	1,35	1,62	3,32	3,59	2,37	2,44	2,49	1,93	1,55	1,27
	2019	1,01	1,71	1,94	0,46								
Bebidas alcoólicas e tabaco	2018	2,36	0,45	0,49	3,59	3,31	4,36	4,37	4,35	4,01	5,72	4,48	3,93
	2019	4,26	4,93	4,92	4,02								
Vestuário e calçado	2018	-6,60	-1,60	-2,71	0,36	-0,16	-0,31	1,53	5,40	-3,17	-2,57	-2,92	-2,67
	2019	-2,53	-4,35	-3,17	-5,43								
Habitação, água, eletricidade, gás e outros combustíveis	2018	1,41	0,86	0,42	0,46	1,05	2,04	1,93	1,69	1,77	1,08	1,76	2,07
	2019	1,37	1,39	1,14	1,29								
Acessórios, equip. doméstico, manut. corrente da habitação	2018	-1,54	-1,74	-0,52	-2,60	-3,12	-1,94	-1,93	-1,90	1,10	-2,21	0,66	1,98
	2019	-0,46	3,04	0,42	0,32								
Saúde	2018	0,36	0,37	0,39	0,35	0,40	0,48	0,49	0,61	0,82	0,63	0,59	0,44
	2019	0,92	0,79	0,81	0,84								
Transportes	2018	6,10	3,73	4,69	-0,04	6,13	8,13	11,97	12,38	14,58	5,14	5,89	-0,59
	2019	-1,04	-0,40	-1,19	2,88								
Comunicações	2018	0,37	0,42	0,23	-0,03	-0,05	0,49	-0,01	-0,03	-0,44	-0,33	-0,28	-0,07
	2019	-0,22	-0,30	-0,28	-0,46								
Lazer, recreação e cultura	2018	0,07	0,27	0,01	-0,23	0,23	0,12	0,77	1,22	0,57	-0,38	-0,92	-0,79
	2019	0,03	0,12	0,34	-1,18								
Educação	2018	1,29	1,27	1,27	1,27	1,27	1,27	1,15	1,15	1,15	0,47	0,48	0,48
	2019	0,48	0,48	0,48	0,48								
Restaurantes e hotéis	2018	3,68	5,25	4,15	4,44	8,01	6,02	8,14	8,37	7,27	5,10	1,46	1,77
	2019	0,23	-0,77	0,66	-1,02								
Bens e serviços diversos	2018	1,24	1,06	0,99	1,57	0,45	1,21	0,91	0,74	0,70	2,12	2,54	2,35
	2019	2,36	2,02	1,97	1,75								

Total e agregados especiais	Anos	Meses											
		Jan	Fev	Mar	Abr	Mai	Jun	Jul	Ago	Set	Out	Nov	Dez
<b>Total</b>	<b>2018</b>	<b>1,82</b>	<b>1,32</b>	<b>1,41</b>	<b>0,90</b>	<b>2,56</b>	<b>3,12</b>	<b>3,78</b>	<b>4,13</b>	<b>3,99</b>	<b>1,96</b>	<b>1,89</b>	<b>0,75</b>
	<b>2019</b>	<b>0,43</b>	<b>0,70</b>	<b>0,60</b>	<b>0,59</b>								
Total exceto habitação	2018	1,82	1,31	1,43	0,90	2,60	3,16	3,85	4,19	4,04	1,94	1,87	0,70
	2019	0,36	0,64	0,52	0,51								
Total exceto produtos alimentares não transformados e energéticos	2018	1,75	1,31	1,57	0,63	2,10	2,31	3,47	4,02	3,80	1,48	1,20	0,35
	2019	0,39	0,70	0,41	0,51								
Total exceto produtos alimentares não transformados	2018	1,71	1,26	1,34	0,64	2,21	2,74	3,69	4,10	3,90	1,79	1,65	0,51
	2019	0,21	0,49	0,42	0,58								
Total exceto produtos energéticos	2018	1,86	1,37	1,61	0,92	2,50	2,78	3,60	4,07	3,91	1,70	1,52	0,64
	2019	0,61	0,91	0,60	0,53								
Prod. alimentares não transformados	2018	2,85	1,94	1,97	2,96	5,34	6,21	4,54	4,45	4,67	3,34	3,92	2,82
	2019	2,21	2,47	2,09	0,62								
Produtos energéticos	2018	1,38	0,79	-0,64	0,71	3,17	6,64	5,72	4,75	4,79	4,65	5,74	1,97
	2019	-1,38	-1,45	0,52	1,19								

Fonte: INE, Índice de Preços no Consumidor.

Nota: <sup>(1)</sup> Classificação do Consumo Individual por Objetivo.



## 5 - Variação mensal

Base 100=2012  
Região Autónoma da Madeira

Unidade: %

Classes COICOP <sup>(1)</sup>	Anos	Meses											
		Jan	Fev	Mar	Abr	Mai	Jun	Jul	Ago	Set	Out	Nov	Dez
		Produtos alimentares e bebidas não alcoólicas	2018	0,80	-1,25	0,99	-0,54	0,90	0,59	-0,47	-0,58	0,82	-0,60
	2019	0,53	-0,56	1,21	-1,98								
Bebidas alcoólicas e tabaco	2018	0,73	-1,90	1,85	2,44	0,61	0,06	0,30	-0,27	-0,28	0,78	-0,06	-0,32
	2019	1,04	-1,27	1,84	1,56								
Vestuário e calçado	2018	-16,29	-4,17	22,75	1,17	-0,09	-3,13	-11,91	-6,42	21,21	1,40	-0,17	-0,21
	2019	-16,16	-5,96	24,26	-1,19								
Habitação, água, eletricidade, gás e outros combustíveis	2018	0,35	-0,10	0,47	-0,15	0,18	0,28	0,02	0,16	0,04	0,07	0,85	-0,11
	2019	-0,33	-0,08	0,22	-0,01								
Acessórios, equip. doméstico, manut. corrente da habitação	2018	-0,46	-0,32	0,48	-1,20	-0,34	0,38	-0,05	-0,49	0,39	-0,05	2,28	1,39
	2019	-2,84	3,19	-2,08	-1,29								
Saúde	2018	-0,18	0,07	0,09	0,05	0,13	0,10	0,04	0,11	0,14	-0,11	0,03	-0,03
	2019	0,31	-0,06	0,11	0,07								
Transportes	2018	-0,84	-0,82	1,63	0,69	-0,75	3,90	6,57	0,41	-0,25	-8,70	-1,45	-0,25
	2019	-1,29	-0,18	0,82	4,83								
Comunicações	2018	0,40	-0,02	-0,07	0,16	-0,03	-0,23	-0,44	0,01	-0,13	0,14	0,04	0,09
	2019	0,25	-0,09	-0,05	-0,01								
Lazer, recreação e cultura	2018	0,31	0,19	-0,28	1,33	-0,85	0,38	0,74	0,54	-1,56	-1,02	-1,11	0,57
	2019	1,15	0,28	-0,06	-0,20								
Educação	2018	0,00	0,00	0,00	0,00	0,00	0,00	0,00	0,00	0,00	0,48	0,00	0,00
	2019	0,00	0,00	0,00	0,00								
Restaurantes e hotéis	2018	1,74	1,35	-0,24	1,73	2,35	-0,55	1,76	0,76	-1,23	-2,80	-3,18	0,26
	2019	0,20	0,34	1,20	0,03								
Bens e serviços diversos	2018	-0,48	0,17	0,06	0,83	-0,16	0,05	-0,14	0,36	0,09	1,51	0,37	-0,33
	2019	-0,46	-0,17	0,02	0,61								

Total e agregados especiais	Anos	Meses											
		Jan	Fev	Mar	Abr	Mai	Jun	Jul	Ago	Set	Out	Nov	Dez
		<b>Total</b>	<b>2018</b>	<b>-1,04</b>	<b>-0,66</b>	<b>2,00</b>	<b>0,39</b>	<b>0,20</b>	<b>0,62</b>	<b>0,41</b>	<b>-0,34</b>	<b>1,20</b>	<b>-1,80</b>
	<b>2019</b>	<b>-1,35</b>	<b>-0,39</b>	<b>1,90</b>	<b>0,37</b>								
Total exceto habitação	2018	-1,08	-0,69	2,06	0,40	0,20	0,64	0,42	-0,37	1,24	-1,87	-0,34	0,15
	2019	-1,41	-0,42	1,94	0,39								
Total exceto produtos alimentares não transformados e energéticos	2018	-1,54	-0,61	2,44	0,47	0,03	0,26	0,71	-0,33	1,35	-2,24	-0,55	0,45
	2019	-1,5	-0,29	2,14	0,57								
Total exceto produtos alimentares não transformados	2018	-1,33	-0,55	2,11	0,47	0,22	0,41	0,49	-0,32	1,29	-1,95	-0,40	0,11
	2019	-1,61	-0,27	2,04	0,63								
Total exceto produtos energéticos	2018	-1,20	-0,73	2,28	0,38	0,04	0,50	0,59	-0,36	1,24	-2,04	-0,45	0,45
	2019	-1,23	-0,42	1,97	0,30								
Prod. alimentares não transformados	2018	1,37	-1,59	1,12	-0,27	0,07	2,35	-0,25	-0,54	0,44	-0,56	0,24	0,48
	2019	0,77	-1,34	0,74	-1,71								
Produtos energéticos	2018	0,67	-0,02	-0,84	0,52	1,95	1,78	-1,42	-0,15	0,77	0,71	0,95	-2,86
	2019	-2,63	-0,09	1,14	1,19								

Fonte: INE, Índice de Preços no Consumidor.

Nota: <sup>(1)</sup> Classificação do Consumo Individual por Objetivo.

## 6 - Índices mensais por Regiões NUTS II

Base 100=2012

Abril 2019

Classes COICOP <sup>(1)</sup>	Nacional	Norte	Centro	Área metropolitana de Lisboa	Alentejo	Algarve	Região Autónoma dos Açores	Região Autónoma da Madeira
Produtos alimentares e bebidas não alcoólicas	<b>104,293</b>	104,924	104,011	104,116	103,230	103,196	103,874	103,491
Bebidas alcoólicas e tabaco	<b>122,353</b>	120,988	120,820	121,528	121,713	121,484	141,697	143,174
Vestuário e calçado	<b>90,856</b>	93,487	98,782	86,823	82,642	66,709	88,836	89,318
Habituação, água, eletricidade, gás e outros combustíveis	<b>108,396</b>	104,768	105,604	114,192	105,404	106,288	113,147	106,748
Acessórios, equip. doméstico, manut. corrente da habitação	<b>99,336</b>	100,060	97,400	99,163	103,655	95,477	109,482	95,325
Saúde	<b>104,101</b>	104,612	104,186	103,196	105,620	104,590	106,646	99,340
Transportes	<b>102,797</b>	101,634	101,726	104,286	103,904	104,767	103,196	103,718
Comunicações	<b>112,468</b>	112,100	112,960	112,588	110,805	113,806	112,079	113,072
Lazer, recreação e cultura	<b>101,485</b>	100,964	101,065	101,181	108,035	103,163	108,947	99,887
Educação	<b>106,583</b>	106,778	106,817	106,388	104,593	107,041	108,503	106,701
Restaurantes e hotéis	<b>114,121</b>	114,162	108,290	118,273	107,392	116,111	115,070	108,480
Bens e serviços diversos	<b>103,163</b>	103,561	104,195	101,927	103,628	103,164	106,667	102,008

Total e agregados especiais	Nacional	Norte	Centro	Área metropolitana de Lisboa	Alentejo	Algarve	Região Autónoma dos Açores	Região Autónoma da Madeira
<b>Total</b>	<b>104,603</b>	<b>104,443</b>	<b>103,915</b>	<b>105,460</b>	<b>103,783</b>	<b>103,050</b>	<b>107,678</b>	<b>104,126</b>
Total exceto habitação	<b>104,287</b>	104,372	103,559	104,789	103,821	102,978	107,534	104,081
Total exc. produtos alimentares não transformados e energéticos	<b>104,889</b>	104,593	104,298	105,822	104,111	102,680	108,374	104,799
Total exceto produtos alimentares não transformados	<b>104,381</b>	104,046	103,652	105,427	103,757	102,476	108,082	103,996
Total exceto produtos energéticos	<b>105,077</b>	104,960	104,525	105,821	104,095	103,286	107,896	104,880
Prod. alimentares não transformados	<b>106,499</b>	107,324	106,332	106,013	104,157	107,990	104,985	105,643
Produtos energéticos	<b>100,010</b>	99,498	99,042	101,265	101,178	100,751	105,634	97,355

Fonte: INE, Índice de Preços no Consumidor.

Nota: <sup>(1)</sup> Classificação do Consumo Individual por Objetivo.

## 7 - Variação média dos últimos 12 meses por Regiões NUTS II

Base 100=2012

Abril 2019

Unidade: %

Classes COICOP <sup>(1)</sup>	Nacional	Norte	Centro	Área metropolitana de Lisboa	Alentejo	Algarve	Região Autónoma dos Açores	Região Autónoma da Madeira
Produtos alimentares e bebidas não alcoólicas	0,68	0,76	0,60	0,75	0,50	0,48	-1,50	2,00
Bebidas alcoólicas e tabaco	2,57	3,00	2,31	1,94	2,66	2,77	2,83	4,39
Vestuário e calçado	-3,19	-3,01	-2,45	-3,41	-0,95	-10,01	-5,12	-1,84
Habituação, água, eletricidade, gás e outros combustíveis	1,90	1,65	1,82	2,29	1,64	1,85	0,72	1,55
Acessórios, equip. doméstico, manut. corrente da habitação	-0,34	-0,69	-0,67	0,25	-0,13	-2,32	1,77	-0,35
Saúde	1,04	0,98	1,18	1,08	0,96	0,92	0,94	0,65
Transportes	3,15	3,05	3,23	2,88	3,61	4,18	1,89	5,28
Comunicações	0,24	0,23	0,30	0,24	0,32	0,09	-0,08	-0,17
Lazer, recreação e cultura	-0,11	-0,32	-0,12	-0,08	0,87	0,01	0,02	0,01
Educação	1,28	1,48	1,33	1,15	1,34	0,59	1,21	0,78
Restaurantes e hotéis	2,08	0,94	1,95	2,91	0,78	3,67	2,16	3,73
Bens e serviços diversos	1,01	0,93	1,29	0,80	1,43	1,29	0,97	1,59

Total e agregados especiais	Nacional	Norte	Centro	Área metropolitana de Lisboa	Alentejo	Algarve	Região Autónoma dos Açores	Região Autónoma da Madeira
<b>Total</b>	<b>1,02</b>	<b>0,82</b>	<b>1,10</b>	<b>1,11</b>	<b>1,23</b>	<b>0,93</b>	<b>0,22</b>	<b>2,03</b>
Total exceto habitação	0,96	0,77	1,08	0,99	1,23	0,84	0,17	2,02
Total exc. produtos alimentares não transformados e energéticos	0,73	0,45	0,72	0,91	1,04	0,64	0,39	1,72
Total exceto produtos alimentares não transformados	1,03	0,80	1,13	1,12	1,37	0,92	0,55	1,85
Total exceto produtos energéticos	0,75	0,51	0,73	0,92	0,94	0,68	0,05	1,94
Prod. alimentares não transformados	0,92	1,03	0,80	0,98	0,30	1,00	-2,31	3,53
Produtos energéticos	3,95	3,95	4,46	3,71	4,06	3,65	1,92	3,00

Fonte: INE, Índice de Preços no Consumidor.

Nota: <sup>(1)</sup> Classificação do Consumo Individual por Objetivo.

## 8 - Variação homóloga por Regiões NUTS II

Base 100=2012

Abril 2019

Unidade: %

Classes COICOP <sup>(1)</sup>	Nacional	Norte	Centro	Área metropolitana de Lisboa	Alentejo	Algarve	Região Autónoma dos Açores	Região Autónoma da Madeira
Produtos alimentares e bebidas não alcoólicas	-0,17	0,16	-0,79	-0,04	-0,24	0,12	-2,55	0,46
Bebidas alcoólicas e tabaco	2,18	2,63	1,80	1,20	3,18	1,81	5,09	4,02
Vestuário e calçado	-2,97	-1,95	-1,65	-4,17	0,43	-12,26	-6,29	-5,43
Habituação, água, eletricidade, gás e outros combustíveis	0,86	0,35	0,36	1,69	0,11	1,07	0,84	1,29
Acessórios, equip. doméstico, manut. corrente da habitação	-0,19	0,13	-2,00	0,77	-0,51	-2,21	1,02	0,32
Saúde	0,74	0,76	0,90	0,56	0,78	0,73	1,06	0,84
Transportes	2,66	2,70	3,50	1,68	3,65	4,40	1,90	2,88
Comunicações	-0,27	-0,18	-0,23	-0,40	-0,21	-0,34	-0,47	-0,46
Lazer, recreação e cultura	0,71	0,91	0,71	0,51	1,26	1,21	0,29	-1,18
Educação	1,42	1,56	1,19	1,43	1,73	1,53	0,93	0,48
Restaurantes e hotéis	1,91	2,61	1,77	1,44	0,71	4,29	4,32	-1,02
Bens e serviços diversos	1,76	1,92	2,15	1,09	2,77	2,42	1,81	1,75

Total e agregados especiais	Nacional	Norte	Centro	Área metropolitana de Lisboa	Alentejo	Algarve	Região Autónoma dos Açores	Região Autónoma da Madeira
<b>Total</b>	<b>0,77</b>	<b>0,96</b>	<b>0,76</b>	<b>0,57</b>	<b>1,10</b>	<b>0,81</b>	<b>0,16</b>	<b>0,59</b>
Total exceto habitação	0,67	0,89	0,71	0,39	1,08	0,68	0,06	0,51
Total exc. produtos alimentares não transformados e energéticos	0,82	1,00	0,81	0,61	1,31	0,67	0,78	0,51
Total exceto produtos alimentares não transformados	0,84	0,98	0,91	0,63	1,29	0,68	0,63	0,58
Total exceto produtos energéticos	0,75	0,97	0,66	0,55	1,10	0,81	0,24	0,53
Prod. alimentares não transformados	0,16	0,71	-0,57	0,01	-0,13	1,78	-3,36	0,62
Produtos energéticos	1,05	0,84	1,67	0,92	1,15	0,84	-0,69	1,19

Fonte: INE, Índice de Preços no Consumidor.

Nota: <sup>(1)</sup> Classificação do Consumo Individual por Objetivo.

## 9 - Variação mensal por Regiões NUTS II

Base 100=2012

Abril 2019

Unidade: %

Classes COICOP <sup>(1)</sup>	Nacional	Norte	Centro	Área metropolitana de Lisboa	Alentejo	Algarve	Região Autónoma dos Açores	Região Autónoma da Madeira
Produtos alimentares e bebidas não alcoólicas	-0,31	-0,29	-0,45	-0,14	-0,21	-0,16	-0,70	-1,98
Bebidas alcoólicas e tabaco	-0,19	-0,35	-0,10	-0,44	0,80	-1,23	2,24	1,56
Vestuário e calçado	0,82	0,00	1,46	1,29	1,45	1,58	2,98	-1,19
Habituação, água, eletricidade, gás e outros combustíveis	0,12	0,09	0,12	0,19	-0,04	0,13	0,04	-0,01
Acessórios, equip. doméstico, manut. corrente da habitação	0,18	0,88	-0,79	0,11	-0,08	1,23	-0,23	-1,29
Saúde	0,11	0,12	0,12	0,11	0,07	0,09	0,10	0,07
Transportes	1,23	1,06	1,47	0,91	1,18	0,91	4,30	4,83
Comunicações	0,01	0,07	-0,03	-0,03	0,00	0,00	-0,04	-0,01
Lazer, recreação e cultura	1,30	1,68	1,31	1,07	1,22	1,31	1,10	-0,20
Educação	0,01	-0,06	0,00	0,05	0,00	0,00	0,00	0,00
Restaurantes e hotéis	2,58	2,18	0,99	4,07	0,92	1,73	3,94	0,03
Bens e serviços diversos	0,48	0,52	0,37	0,47	0,67	0,48	0,38	0,61

Total e agregados especiais	Nacional	Norte	Centro	Área metropolitana de Lisboa	Alentejo	Algarve	Região Autónoma dos Açores	Região Autónoma da Madeira
<b>Total</b>	<b>0,58</b>	<b>0,51</b>	<b>0,44</b>	<b>0,77</b>	<b>0,47</b>	<b>0,51</b>	<b>1,10</b>	<b>0,37</b>
Total exceto habitação	0,60	0,52	0,45	0,79	0,48	0,52	1,13	0,39
Total exc. produtos alimentares não transformados e energéticos	0,64	0,53	0,49	0,85	0,57	0,38	1,48	0,57
Total exceto produtos alimentares não transformados	0,68	0,57	0,54	0,87	0,60	0,46	1,35	0,63
Total exceto produtos energéticos	0,55	0,46	0,39	0,74	0,43	0,44	1,18	0,30
Prod. alimentares não transformados	-0,19	-0,03	-0,47	-0,15	-0,42	0,86	-0,85	-1,71
Produtos energéticos	1,01	0,98	0,97	1,14	0,84	1,30	0,23	1,19

Fonte: INE, Índice de Preços no Consumidor.

Nota :<sup>(1)</sup> Classificação do Consumo Individual por Objetivo.

## NOTA METODOLÓGICA

### Índice de Preços no Consumidor 2019 – alterações decorrentes do encadeamento anual

O índice de Preços no Consumidor (IPC) mede a evolução temporal dos preços de um conjunto de bens e serviços representativos da estrutura de despesa de consumo da população residente em Portugal. É importante ter presente que o IPC não é um indicador do nível de preços mas antes um indicador da respetiva variação.

Com a publicação do IPC em janeiro de cada ano, a estrutura de despesa e os bens e serviços incluídos no cabaz são atualizados no âmbito do processo de encadeamento dos índices.

A estrutura de ponderação do IPC, que tem subjacente o conceito de despesa monetária de consumo final das famílias, incorpora, para o ano de 2019, os resultados definitivos de 2016 e preliminares de 2017 das Contas Nacionais Portuguesas (SEC 2010), na base 2011, que foram posteriormente valorizados a preços de dezembro de 2018. O IPC da RAM contribui cerca de 2% para o IPC nacional.

A utilização dos dados das Contas Nacionais é determinada pela regulamentação da União Europeia e pelas recomendações do Eurostat para o cálculo do Índice Harmonizado de Preços no Consumidor (IHPC), com o objetivo de melhorar a qualidade estatística da informação produzida, bem como de assegurar a comparabilidade entre os Estados Membros.

A utilização de informação de Contas Nacionais enquanto fonte primária permite incorporar, de forma sistemática, as alterações de preços e de quantidades dos bens e serviços adquiridos pelas famílias. Assegura ainda um elevado grau de coerência e consistência com outras variáveis fundamentais para a análise económica. As Contas Nacionais são compiladas numa lógica de equilíbrio entre os recursos disponíveis de cada produto (produção interna e importações) e as respetivas utilizações (exportações e despesa interna).

Como o grau de detalhe de produtos incluídos no IPC é superior ao proporcionado pelas Contas Nacionais, para níveis mais desagregados da despesa é utilizada a informação proveniente do Inquérito às Despesas das Famílias (IDEF), operação estatística realizada cada cinco anos, dos Censos, complementada com outras fontes de informação de natureza administrativa, bem como outros inquéritos realizados pelo INE. Esta informação permite igualmente a atualização do cabaz de bens e serviços subjacente ao cálculo do IPC.

Em consequência do acesso a informação de base mais rica e atualizada, nomeadamente obtida a partir de fontes administrativas, são de referir as alterações introduzidas na estrutura de ponderação e/ou amostras dos seguintes bens e serviços: cigarros, eletricidade, medicamentos e especialidades farmacêuticas, automóveis novos, telecomunicações, jornais e periódicos, futebol, jogos e apostas, seguros e serviços financeiros.

No quadro seguinte apresentam-se os ponderadores das classes do IPC para 2019.

### Estrutura de ponderação do IPC

Classes COICOP <sup>(1)</sup>	2019
1 Produtos alimentares e bebidas não alcoólicas	222,3
2 Bebidas alcoólicas e tabaco	41,1
3 Vestuário e calçado	72,2
4 Habitação, água, eletricidade, gás e outros combustíveis	86,3
5 Acessórios, equipamento doméstico e manutenção corrente da habitação	55,9
6 Saúde	76,7
7 Transportes	179,2
8 Comunicações	33,5
9 Lazer, recreação e cultura	57,9
10 Educação	13,3
11 Restaurantes e hotéis	70,9
12 Bens e serviços diversos	90,6
<b>Total</b>	<b>1000,0<sup>(2)</sup></b>

**Fonte:** INE, Índice de Preços no Consumidor.

**Notas:**

<sup>(1)</sup> COICOP – Classificação do Consumo Individual por Objetivo.

<sup>(2)</sup> Devido a arredondamentos, a soma das parcelas não perfaz o total.

O IPC regional contribui cerca de 2% para o IPC nacional.

### Taxa de variação mensal

A variação mensal compara índices entre dois meses consecutivos. Embora permita um acompanhamento corrente do andamento dos preços, é influenciada por efeitos sazonais e outros mais específicos localizados num (ou em ambos) dos meses comparados.

$$\left( \frac{I_t}{I_{t-1}} - 1 \right) \times 100$$

Sendo:

$I_t$  = índice do mês  $t$

$t$  = nº de ordem do mês = 1,2,3...n

### Taxa de variação homóloga

A variação homóloga compara o índice do mês corrente com o do mesmo mês do ano anterior. Esta taxa, perante um padrão estável de sazonalidade, não é afetada por oscilações desta natureza podendo, no entanto, ser influenciada por efeitos específicos localizados nos meses comparados.

$$\left( \frac{I_t}{I_{t-12}} - 1 \right) \times 100$$

### Taxa de variação média dos últimos 12 meses

A variação média dos últimos doze meses compara o índice médio dos últimos doze meses com o dos doze meses imediatamente anteriores. Tal como uma média móvel, esta taxa é menos sensível a alterações esporádicas e não é afetada por flutuações sazonais. No mês de dezembro, corresponde à taxa de inflação anual.

$$\left( \frac{\sum_{j=0}^{11} I_{t-j}}{\sum_{j=0}^{11} I_{t-j-12}} - 1 \right) \times 100$$

### Contribuições

A contribuição representa o efeito individual de uma dada classe na formação da taxa de variação do índice total, sendo apresentada em pontos percentuais.

Sendo o IPC um índice encadeado, o cálculo das contribuições para a variação homóloga deve ter esse aspeto em consideração. Maior detalhe sobre o cálculo de contribuições pode ser obtido no Consumer Price Index Manual, Theory and Practice, 2004, cap. 9, pág. 38, do International Labour Organization, disponível em <http://www.ilo.org/public/english/bureau/stat/guides/cpi/index.htm>

Em consequência, as contribuições das classes refletem, além das variações dos índices respetivos, as alterações nos ponderadores com o processo de encadeamento. Refira-se ainda que as contribuições são calculadas com índices não arredondados de modo a que a sua soma corresponda à taxa de variação homóloga do IPC.

### Índice de inflação subjacente (total exceto produtos alimentares não transformados e energéticos)

O indicador de inflação subjacente é obtido do índice total excluindo os preços dos produtos alimentares não transformados e dos produtos energéticos. Pretende-se com estas exclusões eliminar algumas das componentes mais expostas a “choques” temporários.

### Índice Harmonizado de Preços no Consumidor e Índice de Preços no Consumidor

O Índice Harmonizado de Preços no Consumidor (IHPC) é o indicador de inflação mais apropriado para comparações entre os diferentes países da União Europeia. Este indicador é, desde fevereiro de 1999, utilizado pelo Banco Central Europeu como instrumento para aferir a “estabilidade dos preços” dentro da área do Euro.

O atual IHPC (2005 = 100) é produzido em cada Estado-membro seguindo uma metodologia harmonizada desenvolvida por especialistas no domínio das estatísticas dos preços, no âmbito do Grupo de Trabalho do Eurostat sobre “Estatísticas de Preços”. Informação adicional sobre a metodologia do IHPC poderá ser consultada no site do Eurostat: <http://ec.europa.eu/eurostat/web/hicp>

Do ponto de vista metodológico, não existem grandes diferenças entre o IHPC e o IPC. No entanto, o diferente âmbito de cobertura populacional do IHPC origina uma estrutura de ponderação diferente da do IPC (ver Quadro 1). A diferença resulta sobretudo da inclusão na estrutura do IHPC da despesa realizada pelos não residentes (“turistas”), parcela esta excluída do âmbito do IPC, podendo os dois indicadores apresentar, por este motivo, resultados não coincidentes.



