



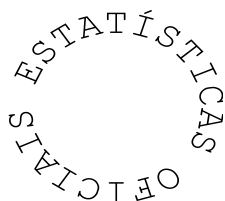
# Índice de Preços no Consumidor da Região Autónoma da Madeira

**Setembro 2019**

**ANO DE EDIÇÃO  
2019**

# ÍNDICE DE PREÇOS NO CONSUMIDOR DA REGIÃO AUTÓNOMA DA MADEIRA

Setembro 2019



**Direção Regional de Estatística da Madeira**

*“Uma porta aberta para um universo de informação estatística”*

## **Catálogo Recomendada**

### **Índice de Preços no Consumidor da Região Autónoma da Madeira. Funchal, 1981**

Índice de Preços no Consumidor da Região Autónoma da Madeira / Direção Regional de Estatística da Madeira Jan. 1981-.- Funchal: D.R.E.M., 1981-.- Mensal  
ISSN 1646-9429 = Índice de Preços no Consumidor da Região Autónoma da Madeira

#### **Diretor Regional**

Dr. Paulo Baptista Vieira

#### **Técnicos Responsáveis**

Dra. Ângela Gouveia

E-mail: [angela.gouveia@ine.pt](mailto:angela.gouveia@ine.pt)

Dra. Guida Rodrigues

E-mail: [guida.rodrigues@ine.pt](mailto:guida.rodrigues@ine.pt)

#### **Editor:**

Direção Regional de Estatística da Madeira

Calçada de Santa Clara 38, 1º

9004-545 Funchal

Telefone: (+351) 291 720 060

Fax: (+351) 291 741 909

E-mail: [drem@ine.pt](mailto:drem@ine.pt)

#### **Impressão:**

Direção Regional de Estatística da Madeira

#### **Data de disponibilidade da informação:**

10 de outubro 2019

**Tiragem:** 5 exemplares

**Depósito Legal n.º** 271932/08

**Preço:** 1,50 € (Isento de IVA nos termos do nº2 do artº2 do CIVA)

#### **A DREM na Internet**

<https://estatistica.madeira.gov.pt/>

## ÍNDICE

<b>SINAIS CONVENCIONAIS .....</b>	<b>4</b>
<b>ANÁLISE DE RESULTADOS .....</b>	<b>5</b>
1 - Índices mensais por classes, grupos e subgrupos.....	9
2 - Índices mensais .....	13
3 - Variação média dos últimos 12 meses.....	14
4 - Variação homóloga.....	15
5 - Variação mensal.....	16
6 - Índices mensais por Regiões NUTS II .....	17
7 - Variação média dos últimos 12 meses por Regiões NUTS II .....	18
8 - Variação homóloga por Regiões NUTS II .....	19
9 - Variação mensal por Regiões NUTS II .....	20
<b>NOTA METODOLÓGICA .....</b>	<b>21</b>

**SINAIS CONVENCIONAIS**

<b>Sinal</b>	<b>Designação</b>
...	Valor confidencial
x	Valor não disponível
ø	Valor inferior a metade do módulo da unidade utilizada
//	Não aplicável
⊥	Quebra de série/comparabilidade
f	Valor previsto
P <sub>e</sub>	Valor preliminar
P <sub>o</sub>	Valor provisório
R <sub>c</sub>	Valor retificado
R <sub>v</sub>	Valor revisto
§	Valor com coeficiente de variação elevado

**Notas gerais**

Por questões de arredondamento, a partir da agregação de sub-índices, poderão obter-se resultados, ligeiramente, diferentes (+/- 0,1 pontos).

Igualmente, por questões de arredondamento, a variação média anual poderá apresentar diferenças, face ao índice médio.

Devido a arredondamentos, os novos índices podem não permitir reproduzir integralmente as taxas de variação publicadas na anterior série, mantendo-se estas inalteráveis.

A análise descritiva incide sobre taxas arredondadas a uma casa decimal, calculadas a partir dos índices com 3 casas decimais.

## ANÁLISE DE RESULTADOS

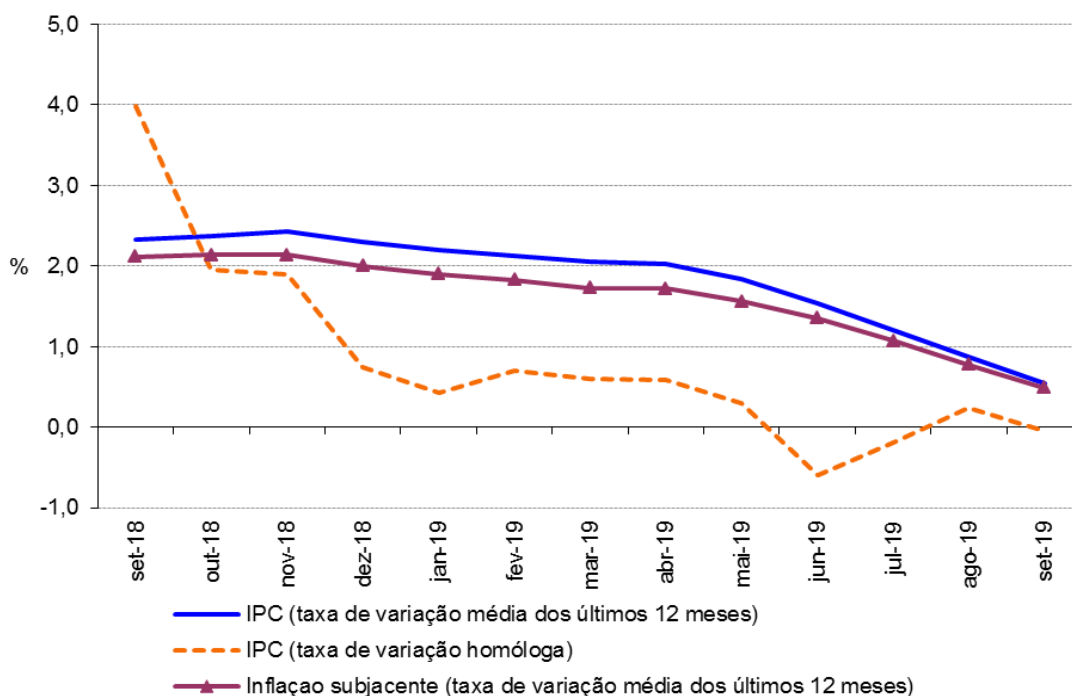
### Varição média dos últimos 12 meses

Em setembro de 2019, na Região Autónoma da Madeira (RAM), a variação média registada pelo Índice de Preços no Consumidor (IPC) nos últimos doze meses – Total Geral – foi de 0,6%, inferior em 0,3 pontos percentuais (p.p.) ao observado no mês anterior. O indicador de inflação subjacente, medido pelo índice total excluindo produtos alimentares não transformados e energéticos, apresentou uma taxa de 0,5%, valor inferior em 0,3 p.p. ao observado no mês anterior.

A classe das “Bebidas alcoólicas e tabaco” foi a que registou a maior variação positiva (3,9%), seguida das classes dos “Transportes” e dos “Bens e serviços diversos”, ambas com uma variação de 1,9%. Em sentido inverso, as maiores variações negativas foram observadas nas classes do “Vestuário e calçado” e “Comunicações”, com -4,6% e -1,9%, respetivamente.

No País, o valor daquela taxa foi de 0,5%, valor inferior em 0,1 p.p. ao registado no mês anterior.

**Gráf.1 – Taxas de variação homóloga e média dos últimos 12 meses do Índice de Preços no Consumidor, RAM**



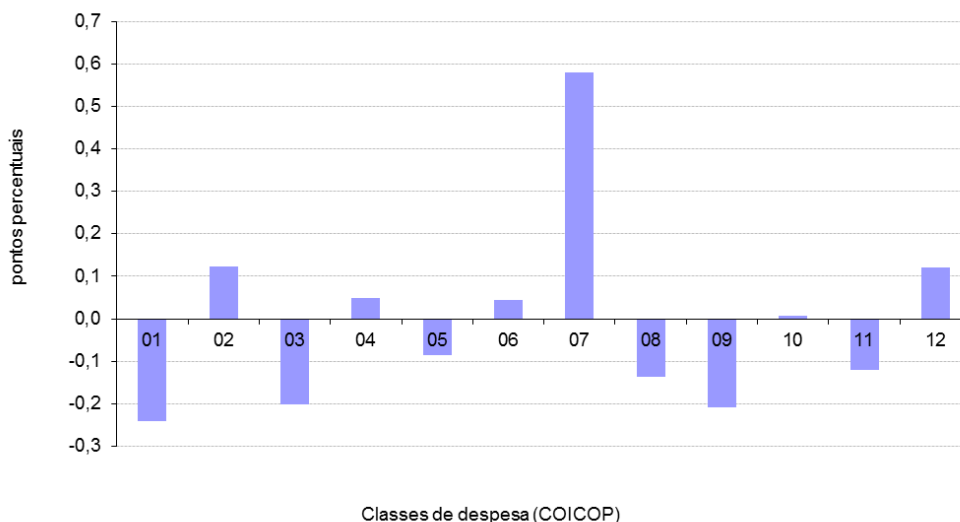
### Varição homóloga

A taxa de variação homóloga, ou seja, a variação de preços em relação ao mesmo mês do ano anterior (setembro de 2019 face a setembro de 2018) foi nula, inferior em 0,2 p.p. ao observado no mês anterior.

A classe das “Bebidas alcoólicas e tabaco” apresentou a maior variação positiva (3,0%) e a das “Comunicações” a maior variação negativa (-4,2%). As classes dos “Produtos alimentares e bebidas não alcoólicas” e dos “Transportes” foram as que mais contribuíram para a formação desta taxa, com -0,2 p.p. e 0,6 p.p., respetivamente.

A nível nacional, a taxa de variação homóloga, em setembro de 2019, foi de -0,1%, valor igual ao registado no mês anterior.

**Gráf. 2 - Contribuições das classes de despesa para a variação homóloga, RAM**



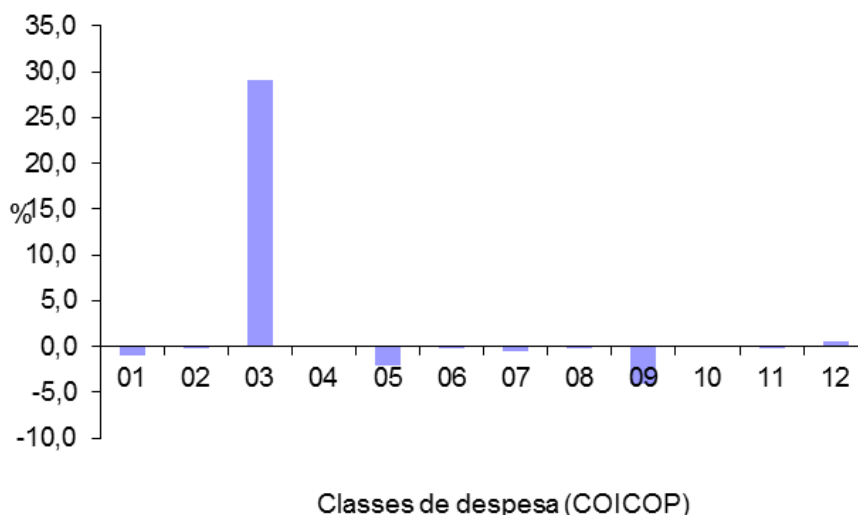
### Varição mensal

A nível mensal, a variação dos preços, em setembro de 2019, foi de 0,9% (0,1% em agosto de 2019). Analisando por classes de despesa, verificou-se que a classe do “Lazer, recreação e cultura” apresentou a maior variação negativa (-4,1%) e a do “Vestuário e calçado” a maior variação positiva (29,1%).

Em setembro de 2019, o valor médio das rendas de habitação por metro quadrado de área útil, na Região, foi superior em 0,3% ao registado no mês anterior (0,2%).

A nível nacional, a taxa de variação mensal foi igual a 1,1% (-0,1% em agosto de 2019).

**Gráf. 3 - Variação mensal das classes de despesa no IPC total, RAM**





QUADROS

---





**1 - Índices mensais por classes, grupos e subgrupos**

Base 100=2012

Região Autónoma da Madeira

(Continua)

Classes, Grupos e Subgrupos COICOP <sup>(1)</sup>	2018					2019								
	Ago	Set	Out	Nov	Dez	Jan	Fev	Mar	Abr	Mai	Jun	Jul	Ago	Set
<b>Produtos alimentares e bebidas não alcoólicas</b>	<b>103,450</b>	<b>104,299</b>	<b>103,677</b>	<b>103,743</b>	<b>104,341</b>	<b>104,899</b>	<b>104,311</b>	<b>105,578</b>	<b>103,491</b>	<b>103,071</b>	<b>102,970</b>	<b>103,223</b>	<b>104,201</b>	<b>103,148</b>
Produtos alimentares	103,375	103,856	103,338	103,434	103,923	104,413	103,806	105,082	103,099	102,547	102,556	102,766	103,801	102,523
Pão e cereais	99,541	98,772	99,511	100,806	100,481	100,507	100,435	100,583	100,274	100,068	100,766	100,501	100,549	100,417
Carne	107,157	106,601	108,208	105,565	108,226	107,746	106,175	108,224	106,655	108,470	110,236	108,192	109,348	110,081
Peixe, crustáceos e moluscos	101,137	103,703	103,326	104,331	105,915	109,119	104,141	107,702	102,444	100,215	97,218	101,189	105,074	99,897
Leite, queijo e ovos	100,039	100,351	98,471	97,597	96,051	98,376	98,170	103,282	98,281	95,425	96,301	95,076	97,000	96,021
Óleos e gorduras	105,408	117,019	105,854	106,494	111,630	111,053	107,907	112,691	111,934	106,133	109,325	114,388	113,033	101,407
Frutas	123,412	118,645	112,584	111,401	106,402	105,801	104,361	103,716	101,436	103,856	106,004	105,560	104,426	105,662
Produtos hortícolas	100,827	104,041	103,481	108,072	107,948	109,252	111,223	108,623	109,877	107,643	104,701	107,669	107,776	107,256
Açúcar, confeitaria, mel e outros produtos à base de açúcar	97,230	93,696	100,038	97,637	98,924	97,057	101,177	99,657	96,345	97,897	97,561	92,993	96,448	95,866
Produtos alimentares n.e.	99,150	100,430	100,252	98,216	102,557	100,519	101,774	104,070	101,063	102,059	99,156	99,778	100,622	97,412
Bebidas não alcoólicas	103,651	110,442	108,135	107,728	110,075	111,709	111,445	112,555	108,822	110,513	108,651	109,597	109,665	112,209
Café, chá e cacau	99,538	102,678	92,452	99,412	95,076	97,592	102,881	98,611	93,799	94,275	91,581	99,176	96,424	97,811
Água mineral, refrigerantes e sumos de frutas e de produtos hortícolas	109,400	117,661	117,814	115,010	119,615	121,050	119,060	121,880	118,313	120,455	118,767	117,703	118,644	121,659
<b>Bebidas alcoólicas e tabaco</b>	<b>138,610</b>	<b>138,224</b>	<b>139,301</b>	<b>139,218</b>	<b>138,772</b>	<b>140,222</b>	<b>138,435</b>	<b>140,976</b>	<b>143,174</b>	<b>142,904</b>	<b>142,733</b>	<b>142,709</b>	<b>142,692</b>	<b>142,426</b>
Bebidas alcoólicas	123,026	122,002	124,668	124,464	123,360	127,188	122,468	128,827	129,681	128,891	128,441	128,338	128,295	127,592
Bebidas espirituosas	117,724	118,838	120,366	119,330	119,118	121,431	119,950	122,340	119,984	122,315	122,645	117,075	112,493	122,645
Vinho	104,240	102,976	105,900	104,493	104,093	107,337	102,212	109,627	110,781	109,809	109,281	109,546	109,916	108,606
Cerveja	157,638	157,638	157,294	165,724	160,233	165,982	166,097	162,037	162,037	161,257	161,257	162,037	161,924	159,338
Tabaco	140,930	140,974	140,974	140,974	140,974	140,974	140,974	141,178	144,049	144,093	144,093	144,115	144,115	144,115
Tabaco	140,930	140,974	140,974	140,974	140,974	140,974	140,974	141,178	144,049	144,093	144,093	144,115	144,115	144,115
<b>Vestuário e calçado</b>	<b>75,354</b>	<b>91,337</b>	<b>92,618</b>	<b>92,463</b>	<b>92,269</b>	<b>77,355</b>	<b>72,746</b>	<b>90,395</b>	<b>89,318</b>	<b>88,980</b>	<b>86,254</b>	<b>72,695</b>	<b>68,700</b>	<b>88,712</b>
Vestuário	71,378	93,951	94,328	93,919	93,870	77,899	71,689	94,194	91,823	90,998	87,527	70,868	66,444	92,790
Materiais para vestuário	87,249	87,249	87,249	87,249	87,249	87,249	87,249	87,249	87,249	87,249	87,249	87,249	87,249	98,922
Artigos de vestuário	71,043	94,558	94,852	94,578	94,588	78,269	71,783	95,092	92,579	91,699	88,207	70,938	66,397	93,508
Outros artigos e acessórios de vestuário	61,983	66,500	69,356	64,942	63,027	50,890	49,833	58,518	59,159	59,505	55,416	49,381	46,572	60,852
Limpeza, reparação e aluguer de vestuário	103,612	103,612	103,612	103,660	104,122	104,122	104,431	104,431	104,431	104,431	104,431	104,431	104,431	104,431
Calçado, incluindo reparação e aluguer	83,551	84,959	88,219	88,621	88,108	75,693	74,769	81,221	83,108	83,887	82,876	76,478	73,484	78,909
Calçado	83,327	84,733	88,039	88,431	87,911	75,297	74,359	80,907	82,821	83,611	82,586	76,093	73,055	78,560
Reparação e aluguer de calçado	100,145	101,711	101,711	102,780	102,780	103,878	103,878	103,878	103,878	103,878	103,878	103,878	103,878	103,878
<b>Habituação, água, eletricidade, gás e outros combustíveis</b>	<b>106,059</b>	<b>106,098</b>	<b>106,174</b>	<b>107,080</b>	<b>106,958</b>	<b>106,606</b>	<b>106,516</b>	<b>106,754</b>	<b>106,748</b>	<b>106,846</b>	<b>106,929</b>	<b>106,418</b>	<b>106,595</b>	<b>106,717</b>
Rendas efetivas pagas pela habitação	101,973	102,073	102,268	102,451	102,583	103,015	103,265	103,857	103,849	104,102	104,313	104,620	104,789	105,071
Rendas efetivas pagas por inquilinos	101,973	102,073	102,268	102,451	102,583	103,015	103,265	103,857	103,849	104,102	104,313	104,620	104,789	105,071
Manutenção e reparação de habitações	100,232	100,232	100,232	100,595	100,467	100,421	101,035	101,920	101,668	101,762	101,887	100,605	102,294	103,354
Materiais para a manutenção e reparação de habitações	99,617	99,617	99,617	99,677	99,501	99,437	100,285	100,470	100,122	100,252	100,307	98,538	100,449	101,136
Serviços para a manutenção e reparação de habitações	100,309	100,309	100,309	101,472	101,472	101,472	101,472	104,156	104,156	104,156	104,459	104,459	105,547	107,560
Abastecimento de água e serviços diversos relacion. com a habitação	106,759	106,759	106,759	106,759	106,759	109,222	109,222	109,222	109,222	109,222	109,222	109,222	109,222	109,222
Abastecimento de água	101,088	101,088	101,088	101,088	101,088	103,206	103,206	103,206	103,206	103,206	103,206	103,206	103,206	103,206
Recolha de lixo	100,749	100,749	100,749	100,749	100,749	101,498	101,498	101,498	101,498	101,498	101,498	101,498	101,498	101,498
Saneamento básico	105,172	105,172	105,172	105,172	105,172	109,914	109,914	109,914	109,914	109,914	109,914	109,914	109,914	109,914
Outros serviços relacionados com a habitação	119,600	119,600	119,600	119,600	119,600	123,595	123,595	123,595	123,595	123,595	123,595	123,595	123,595	123,595
Eletricidade, gás e outros combustíveis	106,938	106,938	106,938	108,674	108,316	106,567	106,164	106,164	106,164	106,164	106,164	104,893	105,080	105,080
Eletricidade	118,446	118,446	118,446	118,446	118,446	117,410	117,410	117,410	117,410	117,410	117,410	116,526	116,526	116,526
Gás	96,822	96,822	96,822	103,445	102,079	98,216	96,725	96,725	96,725	96,725	96,725	94,252	94,943	94,943

Fonte: INE, Índice de Preços no Consumidor.

Nota:

<sup>(1)</sup> Classificação do Consumo Individual por Objetivo.

## 1 - Índices mensais por classes, grupos e subgrupos

Base 100=2012

Região Autónoma da Madeira

(Continua)

Classes, Grupos e Subgrupos COICOP <sup>(1)</sup>	2018					2019								
	Ago	Set	Out	Nov	Dez	Jan	Fev	Mar	Abr	Mai	Jun	Jul	Ago	Set
<b>Acessórios, equip. doméstico e manut. cor. da habitação</b>	<b>94,540</b>	<b>94,908</b>	<b>94,861</b>	<b>97,025</b>	<b>98,373</b>	<b>95,579</b>	<b>98,624</b>	<b>96,574</b>	<b>95,325</b>	<b>95,771</b>	<b>95,161</b>	<b>94,337</b>	<b>95,344</b>	<b>93,348</b>
Mobiliário e acessórios, carpetes e outros revest. para pavimentos	92,832	93,360	93,009	93,880	93,605	91,932	92,091	92,085	92,384	92,584	91,392	90,979	93,917	92,051
Mobiliário e acessórios	97,199	97,469	97,876	97,739	97,411	97,573	98,518	98,704	98,144	98,330	98,317	97,821	97,768	97,692
Carpetes e outros revestimentos para pavimentos	54,172	55,621	52,300	57,023	57,023	48,707	45,816	45,072	48,597	48,800	43,374	43,374	57,091	48,800
Têxteis de uso doméstico	75,297	79,896	78,306	78,370	78,927	77,427	78,447	77,470	78,590	79,272	79,272	76,669	76,920	77,634
Têxteis de uso doméstico	75,297	79,896	78,306	78,370	78,927	77,427	78,447	77,470	78,590	79,272	79,272	76,669	76,920	77,634
Equipamento doméstico	93,793	95,089	94,867	94,661	93,496	94,085	94,646	93,623	92,819	92,899	90,896	91,150	92,377	91,744
Grandes aparelhos domésticos	91,475	93,172	93,074	93,181	92,291	92,369	92,111	91,582	90,151	90,235	87,337	88,269	89,181	88,630
Pequenos eletrodomésticos	93,076	95,557	93,630	90,308	83,134	89,506	98,154	90,149	91,756	92,047	90,863	86,621	94,066	90,851
Reparação de equipamento doméstico	107,920	107,920	107,920	107,920	107,920	107,920	107,920	107,920	107,920	107,920	107,920	107,920	107,920	107,920
Vídeos, loiças e outros utensílios de uso doméstico	97,697	97,687	96,644	99,167	99,182	98,572	97,371	92,348	95,291	95,425	94,213	94,213	94,141	94,325
Vídeos, loiças e outros utensílios de uso doméstico	97,697	97,687	96,644	99,167	99,182	98,572	97,371	92,348	95,291	95,425	94,213	94,213	94,141	94,325
Ferramentas e equipamento para casa e jardim	92,205	87,175	83,265	83,857	84,330	83,818	83,871	83,493	83,493	82,972	82,972	81,488	81,488	78,698
Pequenas ferramentas e acessórios diversos	91,867	86,856	82,960	83,550	84,021	83,511	83,564	83,188	83,188	82,668	82,668	81,189	81,189	78,410
Bens e serviços para a manutenção corrente da habitação	98,440	98,272	99,021	102,815	106,000	100,808	107,072	104,062	100,967	101,731	101,839	100,597	101,130	97,900
Bens de uso doméstico não duradouros	83,917	82,047	83,221	93,190	100,452	85,127	100,245	92,135	84,125	85,257	84,769	81,962	83,547	74,730
Serviços domésticos e serviços relativos à habitação	114,979	116,005	116,501	116,164	116,665	118,267	118,705	119,089	119,251	119,806	120,341	120,118	119,947	120,439
<b>Saúde</b>	<b>98,889</b>	<b>99,027</b>	<b>98,922</b>	<b>98,952</b>	<b>98,919</b>	<b>99,224</b>	<b>99,160</b>	<b>99,271</b>	<b>99,340</b>	<b>99,559</b>	<b>99,636</b>	<b>99,674</b>	<b>99,699</b>	<b>99,597</b>
Produtos, aparelhos e equipamentos médicos	104,427	104,915	104,544	104,652	104,513	104,599	104,356	104,559	104,821	105,465	105,814	105,955	106,050	105,668
Produtos farmacêuticos	104,285	104,793	104,463	104,567	104,447	104,564	104,142	104,329	104,618	105,131	105,589	105,742	105,847	105,486
Outros produtos e material farmacêutico	104,456	106,142	101,853	102,710	100,897	99,785	101,959	103,954	103,967	109,287	106,204	106,315	106,309	103,147
Aparelhos e material terapêutico	103,448	103,448	103,448	103,448	103,448	103,448	104,697	104,697	104,697	105,811	105,654	105,654	105,654	105,654
Serviços para doentes ambulatórios	97,978	97,978	97,978	97,978	97,978	98,388	98,389	98,392	98,392	98,461	98,438	98,438	98,438	98,438
Serviços médicos	95,929	95,929	95,929	95,929	95,929	95,929	95,929	95,929	95,929	96,123	96,058	96,058	96,058	96,058
Serviços de medicina dentária	99,714	99,714	99,714	99,714	99,714	100,624	100,624	100,624	100,624	100,624	100,624	100,624	100,624	100,624
Serviços de paramédicos	99,272	99,272	99,272	99,272	99,272	99,272	99,274	99,290	99,290	99,290	99,290	99,290	99,290	99,290
Serviços hospitalares	60,805	60,805	60,805	60,805	60,901	60,901	60,901	61,804	61,804	61,804	61,804	61,804	61,804	61,804
Serviços hospitalares	60,805	60,805	60,805	60,805	60,901	60,901	60,901	61,804	61,804	61,804	61,804	61,804	61,804	61,804
<b>Transportes</b>	<b>111,244</b>	<b>110,969</b>	<b>101,311</b>	<b>99,840</b>	<b>99,592</b>	<b>98,307</b>	<b>98,128</b>	<b>98,937</b>	<b>103,718</b>	<b>102,666</b>	<b>103,781</b>	<b>114,936</b>	<b>114,803</b>	<b>114,257</b>
Aquisição de veículos	106,328	108,026	108,384	108,663	109,055	110,540	110,187	109,073	109,943	109,780	109,801	110,616	110,768	111,474
Veículos automóveis	106,342	108,074	108,445	108,737	109,136	110,722	110,389	109,230	110,131	109,963	109,991	110,847	110,996	111,721
Ciclomotores e motocicletas	111,457	111,718	111,718	111,951	111,951	111,951	111,951	112,615	112,615	112,615	112,615	112,615	112,615	112,615
Bicicletas	85,286	86,541	86,252	85,108	85,598	77,686	73,810	73,808	72,972	72,980	72,077	69,720	70,523	70,732
Utilização de equipamento para transporte pessoal	94,105	94,500	95,256	94,156	91,229	89,184	89,678	90,906	92,270	92,657	93,139	91,908	91,814	91,425
Peças e acessórios para equipamento de transporte pessoal	89,165	89,165	89,195	89,301	89,276	89,276	89,487	89,500	89,059	75,089	89,084	89,087	89,037	82,827
Combustíveis e lubrificantes para equipamento de transporte pessoal	90,174	91,480	92,684	93,030	88,353	85,176	85,343	87,241	89,243	91,808	90,685	88,725	88,577	88,749
Manutenção e reparação de equipamento para transporte pessoal	104,945	103,106	103,130	97,534	97,543	96,806	98,288	98,563	99,365	99,376	99,282	99,121	99,121	99,260
Serviços relacionados com o equipamento para transporte pessoal	99,578	99,916	99,879	100,042	99,797	101,240	101,238	101,277	100,862	100,842	101,060	101,121	101,114	100,990
Serviços de transportes	151,660	148,169	108,628	104,696	108,901	106,396	105,262	107,091	121,057	116,834	119,982	160,843	160,396	158,481
Transportes rodoviários de passageiros	109,575	109,575	109,575	109,575	109,575	109,575	109,575	109,575	82,939	82,939	82,939	82,939	82,939	82,939
Transportes aéreos de passageiros	138,212	121,377	102,748	80,963	104,067	89,255	82,551	83,322	149,680	124,713	143,321	152,493	149,848	138,532
Transportes de passageiros por mar e vias interiores navegáveis	100,676	100,676	38,103	39,128	38,103	38,103	38,103	40,012	58,790	58,790	58,790	102,992	102,992	102,992

Fonte: INE, Índice de Preços no Consumidor.

Nota:

<sup>(1)</sup> Classificação do Consumo Individual por Objetivo.

**1 - Índices mensais por classes, grupos e subgrupos**

Base 100=2012

Região Autónoma da Madeira

(Continua)

Classes, Grupos e Subgrupos COICOP <sup>(1)</sup>	2018					2019								
	Ago	Set	Out	Nov	Dez	Jan	Fev	Mar	Abr	Mai	Jun	Jul	Ago	Set
<b>Comunicações</b>	<b>112,808</b>	<b>112,658</b>	<b>112,819</b>	<b>112,866</b>	<b>112,970</b>	<b>113,249</b>	<b>113,143</b>	<b>113,084</b>	<b>113,072</b>	<b>109,200</b>	<b>108,708</b>	<b>107,952</b>	<b>107,948</b>	<b>107,927</b>
Serviços postais	166,887	166,887	165,830	165,830	165,830	166,883	166,883	166,883	166,883	166,883	161,877	161,877	161,877	160,297
Serviços postais	166,887	166,887	165,830	165,830	165,830	166,883	166,883	166,883	166,883	166,883	161,877	161,877	161,877	160,297
Equipamento telefónico e de telecópia	146,526	136,943	147,854	150,844	142,138	156,223	148,814	143,200	142,016	140,255	136,928	144,285	143,848	143,109
Equipamento telefónico e de telecópia	146,526	136,943	147,854	150,844	142,138	156,223	148,814	143,200	142,016	140,255	136,928	144,285	143,848	143,109
Serviços telefónicos e de telecópia	110,614	110,614	110,614	110,614	110,858	110,982	110,953	110,953	110,953	107,071	106,654	105,816	105,816	105,816
Serviços telefónicos e de telecópia	110,614	110,614	110,614	110,614	110,858	110,982	110,953	110,953	110,953	107,071	106,654	105,816	105,816	105,816
<b>Lazer, recreação e cultura</b>	<b>101,897</b>	<b>100,303</b>	<b>99,278</b>	<b>98,180</b>	<b>98,741</b>	<b>99,872</b>	<b>100,148</b>	<b>100,086</b>	<b>99,887</b>	<b>99,771</b>	<b>99,819</b>	<b>99,753</b>	<b>100,777</b>	<b>96,667</b>
Equipamento audiovisual, fotográfico e de processamento de dados	83,290	82,750	82,643	80,409	78,459	83,124	82,585	82,646	83,020	80,816	79,074	78,023	78,979	77,502
Equipamento para receção, registo e reprodução de som e imagem	89,584	88,171	88,199	83,443	78,537	88,430	88,526	89,699	91,438	80,113	77,906	72,253	78,010	77,005
Equipamento fotográfico e cinematográfico e instrumentos de ótica	54,633	56,227	55,859	51,400	51,323	56,765	56,047	53,360	54,991	54,157	54,659	55,371	52,837	57,358
Equipamento de processamento de dados	69,752	70,700	72,594	72,591	68,320	71,973	71,606	70,533	68,759	67,909	66,851	67,658	66,847	66,143
Meios ou suportes de gravação	119,081	107,160	95,627	90,724	103,670	102,024	83,008	90,011	91,103	127,093	108,619	117,744	111,206	76,704
Reparação de equip. audiovisual, fotográfico e de proces. de dados	106,046	106,046	106,046	106,046	106,046	106,046	108,149	108,149	108,149	108,149	108,149	108,149	108,149	108,149
Outros bens duradouros para lazer e cultura	95,959	95,959	95,959	95,959	90,388	90,388	90,388	90,388	90,388	90,388	90,388	90,388	90,388	90,388
Outros bens duradouros para lazer e cultura em espaços fechados	95,959	95,959	95,959	95,959	90,388	90,388	90,388	90,388	90,388	90,388	90,388	90,388	90,388	90,388
Outros artigos e equipamentos recreativos	94,394	94,694	94,852	92,782	93,824	93,381	95,666	96,167	91,105	91,951	92,086	92,253	91,911	92,239
Jogos, brinquedos e artigos para atividades de recreação e lazer	92,711	95,290	95,831	91,448	86,641	88,785	91,958	93,133	82,548	85,194	85,612	88,302	90,204	90,035
Outros artigos para atividades de recreação e lazer	52,694	51,830	42,759	49,200	51,110	43,305	41,314	41,314	36,873	34,791	33,897	32,014	30,792	31,802
Jardinagem	99,509	96,596	99,578	99,578	100,556	104,198	104,155	104,696	104,696	101,053	101,053	100,912	98,599	98,367
Animais de estimação e produtos relacionados	96,584	97,083	96,567	93,625	99,807	95,572	99,518	99,518	95,778	98,173	98,307	96,571	95,289	96,380
Serviços veterinários e outros serviços para animais de estimação	101,596	101,596	101,596	101,596	101,596	101,596	101,596	101,596	101,596	101,596	101,596	101,596	101,596	101,596
Serviços recreativos e culturais	114,890	114,677	113,201	112,838	113,200	114,179	113,424	113,315	114,353	114,565	114,674	112,617	114,079	113,568
Serviços recreativos e desportivos	103,544	103,544	103,544	103,544	103,200	102,747	102,548	102,548	103,576	103,576	103,576	101,096	101,549	101,549
Serviços culturais	112,822	111,507	109,260	108,691	108,567	112,638	109,607	109,607	110,550	111,616	112,187	110,186	113,717	111,347
Jogos e apostas	127,796	128,709	123,776	122,588	126,092	126,608	127,803	127,197	128,175	127,685	127,398	127,087	128,212	129,084
Jornais, livros e artigos de papelaria	110,848	107,104	107,462	107,666	107,675	109,216	109,277	109,172	108,891	109,669	109,155	110,137	109,904	96,731
Livros	102,086	88,722	89,639	90,082	89,961	90,255	89,538	89,729	89,681	89,418	89,688	89,255	89,586	45,907
Jornais e periódicos	123,020	123,196	123,196	123,196	123,196	125,132	126,081	125,787	125,923	125,923	126,616	126,700	126,700	126,700
Material impresso diverso e artigos de papelaria	109,853	109,172	109,416	109,597	109,677	111,710	111,792	111,612	111,016	112,711	111,224	113,379	112,736	110,295
Férias organizadas	95,065	82,479	68,840	64,286	75,162	72,593	73,790	71,685	81,963	78,499	84,640	92,982	101,885	88,033
Férias organizadas	95,065	82,479	68,840	64,286	75,162	72,593	73,790	71,685	81,963	78,499	84,640	92,982	101,885	88,033
<b>Educação</b>	<b>106,193</b>	<b>106,193</b>	<b>106,701</b>	<b>106,701</b>	<b>106,701</b>	<b>106,701</b>	<b>106,701</b>	<b>106,701</b>	<b>106,701</b>	<b>106,701</b>	<b>106,701</b>	<b>106,701</b>	<b>106,701</b>	<b>106,701</b>
Ensino pré-primário e primário	113,013	113,013	113,878	113,878	113,878	113,878	113,878	113,878	113,878	113,878	113,878	113,878	113,878	113,878
Ensino pré-primário e primário	113,013	113,013	113,878	113,878	113,878	113,878	113,878	113,878	113,878	113,878	113,878	113,878	113,878	113,878
Ensino básico e secundário	101,966	101,966	103,681	103,681	103,681	103,681	103,681	103,681	103,681	103,681	103,681	103,681	103,681	103,681
Ensino básico e secundário	101,966	101,966	103,681	103,681	103,681	103,681	103,681	103,681	103,681	103,681	103,681	103,681	103,681	103,681
Ensino superior	103,985	103,985	103,985	103,985	103,985	103,985	103,985	103,985	103,985	103,985	103,985	103,985	103,985	103,985
Ensino superior	103,985	103,985	103,985	103,985	103,985	103,985	103,985	103,985	103,985	103,985	103,985	103,985	103,985	103,985
Outros tipos de ensino	106,431	106,431	106,431	106,431	106,431	106,431	106,431	106,431	106,431	106,431	106,431	106,431	106,431	106,431
Outros tipos de ensino	106,431	106,431	106,431	106,431	106,431	106,431	106,431	106,431	106,431	106,431	106,431	106,431	106,431	106,431
<b>Restaurantes e hotéis</b>	<b>114,372</b>	<b>112,962</b>	<b>109,796</b>	<b>106,309</b>	<b>106,589</b>	<b>106,803</b>	<b>107,163</b>	<b>108,446</b>	<b>108,480</b>	<b>112,433</b>	<b>110,588</b>	<b>109,308</b>	<b>111,220</b>	<b>111,121</b>
Serviços de refeições	104,681	104,267	104,556	104,556	104,848	104,605	104,670	104,689	104,701	104,922	104,969	105,017	105,029	105,423
Restaurantes, cafés e estabelecimentos similares	104,797	104,351	104,596	104,596	104,911	104,649	104,719	104,740	104,752	104,991	105,041	105,093	105,106	105,327
Cantinas	105,101	105,101	105,957	105,957	105,957	105,957	105,957	105,957	105,957	105,957	105,957	105,957	105,957	108,603
Serviços de alojamento	164,407	158,187	138,400	118,124	118,358	121,080	123,063	131,302	131,461	155,953	143,701	135,118	147,480	144,672
Serviços de alojamento	164,407	158,187	138,400	118,124	118,358	121,080	123,063	131,302	131,461	155,953	143,701	135,118	147,480	144,672

Fonte: INE, Índice de Preços no Consumidor.

Nota:

<sup>(1)</sup> Classificação do Consumo Individual por Objetivo.

## 1 - Índices mensais por classes, grupos e subgrupos

Base 100=2012

Região Autónoma da Madeira

(Continuação)

Classes, Grupos e Subgrupos COICOP <sup>(1)</sup>	2018					2019								
	Ago	Set	Out	Nov	Dez	Jan	Fev	Mar	Abr	Mai	Jun	Jul	Ago	Set
<b>Bens e serviços diversos</b>	<b>100,362</b>	<b>100,456</b>	<b>101,970</b>	<b>102,349</b>	<b>102,015</b>	<b>101,544</b>	<b>101,375</b>	<b>101,391</b>	<b>102,008</b>	<b>102,472</b>	<b>101,646</b>	<b>101,770</b>	<b>101,322</b>	<b>101,849</b>
Cuidados pessoais	99,073	98,836	102,291	103,088	102,099	100,933	100,975	100,584	101,259	101,644	99,522	101,783	99,133	99,349
Salões de cabeleireiro e estabelecimentos de cuidados pessoais	102,242	102,297	102,297	102,297	102,316	102,692	102,942	102,942	103,272	103,414	103,414	103,414	103,516	103,516
Aparelhos elétricos para cuidados pessoais	90,698	97,041	97,858	95,650	93,339	90,852	95,857	89,679	93,275	88,535	91,646	91,646	92,304	87,089
Outros aparelhos, artigos e produtos para cuidados pessoais	96,365	95,866	101,813	103,204	101,504	99,247	99,094	98,476	99,369	99,974	96,289	100,186	95,540	95,958
Artigos pessoais n.e.	80,494	81,486	81,543	82,846	81,679	79,284	77,098	78,877	79,381	80,094	78,309	74,722	76,046	77,431
Artigos de joalharia e relógios	67,202	71,626	72,662	72,662	70,926	66,144	61,077	63,638	64,376	64,888	62,914	60,391	59,856	64,755
Outros artigos pessoais	88,928	87,479	86,843	89,053	88,301	87,648	87,554	88,748	89,079	89,926	88,299	83,999	86,637	85,486
Proteção social	98,062	98,062	98,586	98,586	98,586	98,586	98,586	98,586	98,586	98,586	98,586	98,586	98,586	98,586
Proteção social	98,062	98,062	98,586	98,586	98,586	98,586	98,586	98,586	98,586	98,586	98,586	98,586	98,586	98,586
Seguros	92,041	92,552	93,719	94,284	95,025	95,618	95,770	95,568	95,946	95,410	95,037	92,379	93,878	94,722
Seguros relacionados com a habitação	112,543	112,543	115,446	115,999	116,142	118,465	118,583	118,583	118,583	117,187	116,737	105,663	106,027	106,027
Seguros relacionados com a saúde	109,150	109,150	109,150	109,150	108,826	109,218	107,789	105,949	110,263	110,546	106,685	106,865	111,498	111,498
Seguros relacionados com os transportes	83,948	84,703	85,396	86,034	87,101	87,100	87,464	87,377	87,433	87,094	87,154	87,174	88,818	90,127
Outros Seguros	89,114	89,114	89,114	89,114	89,326	89,326	89,326	89,326	89,326	89,326	89,557	89,557	87,755	87,173
Serviços financeiros n.e.	115,834	115,834	117,314	116,506	116,506	116,608	116,608	116,608	118,264	120,028	120,213	120,973	121,058	122,189
Serviços financeiros n.e.	115,834	115,834	117,314	116,506	116,506	116,608	116,608	116,608	118,264	120,028	120,213	120,973	121,058	122,189
Outros serviços n.e.	101,601	101,601	101,601	102,263	102,263	102,434	102,594	102,424	102,424	102,424	102,375	102,375	102,375	102,375
Outros serviços n.e.	101,601	101,601	101,601	102,263	102,263	102,434	102,594	102,424	102,424	102,424	102,375	102,375	102,375	102,375

Fonte: INE, Índice de Preços no Consumidor.

## Nota:

<sup>(1)</sup> Classificação do Consumo Individual por Objetivo.

**2 - Índices mensais**  
Base 100=2012  
Região Autónoma da Madeira

Classes COICOP <sup>(1)</sup>	Anos	Meses											
		Jan	Fev	Mar	Abr	Mai	Jun	Jul	Ago	Set	Out	Nov	Dez
Produtos alimentares e bebidas não alcoólicas	2018	103,854	102,553	103,571	103,015	103,939	104,551	104,058	103,450	104,299	103,677	103,743	104,341
	2019	104,899	104,311	105,578	103,491	103,071	102,970	103,223	104,201	103,148			
Bebidas alcoólicas e tabaco	2018	134,493	131,934	134,369	137,647	138,487	138,565	138,986	138,610	138,224	139,301	139,218	138,772
	2019	140,222	138,435	140,976	143,174	142,904	142,733	142,709	142,692	142,426			
Vestuário e calçado	2018	79,363	76,055	93,354	94,446	94,363	91,408	80,522	75,354	91,337	92,618	92,463	92,269
	2019	77,355	72,746	90,395	89,318	88,980	86,254	72,695	68,700	88,712			
Habitação, água, eletricidade, gás e outros combustíveis	2018	105,162	105,060	105,554	105,392	105,579	105,875	105,891	106,059	106,098	106,174	107,080	106,958
	2019	106,606	106,516	106,754	106,748	106,846	106,929	106,418	106,595	106,717			
Acessórios, equip. doméstico, manut. corrente da habitação	2018	96,021	95,718	96,174	95,017	94,696	95,059	95,008	94,540	94,908	94,861	97,025	98,373
	2019	95,579	98,624	96,574	95,325	95,771	95,161	94,337	95,344	93,348			
Saúde	2018	98,315	98,380	98,469	98,515	98,644	98,742	98,781	98,889	99,027	98,922	98,952	98,919
	2019	99,224	99,160	99,271	99,340	99,559	99,636	99,674	99,699	99,597			
Transportes	2018	99,343	98,525	100,132	100,819	100,061	103,962	110,794	111,244	110,969	101,311	99,840	99,592
	2019	98,307	98,128	98,937	103,718	102,666	103,781	114,936	114,803	114,257			
Comunicações	2018	113,501	113,481	113,406	113,591	113,557	113,299	112,799	112,808	112,658	112,819	112,866	112,970
	2019	113,249	113,143	113,084	113,072	109,200	108,708	107,952	107,948	107,927			
Lazer, recreação e cultura	2018	99,841	100,030	99,749	101,077	100,219	100,602	101,346	101,897	100,303	99,278	98,180	98,741
	2019	99,872	100,148	100,086	99,887	99,771	99,819	99,753	100,777	96,667			
Educação	2018	106,193	106,193	106,193	106,193	106,193	106,193	106,193	106,193	106,193	106,701	106,701	106,701
	2019	106,701	106,701	106,701	106,701	106,701	106,701	106,701	106,701	106,701			
Restaurantes e hotéis	2018	106,554	107,990	107,730	109,593	112,167	111,547	113,505	114,372	112,962	109,796	106,309	106,589
	2019	106,803	107,163	108,446	108,480	112,433	110,588	109,308	111,220	111,121			
Bens e serviços diversos	2018	99,199	99,371	99,432	100,257	100,096	100,147	100,003	100,362	100,456	101,970	102,349	102,015
	2019	101,544	101,375	101,391	102,008	102,472	101,646	101,770	101,322	101,849			

Total e agregados especiais	Anos	Meses											
		Jan	Fev	Mar	Abr	Mai	Jun	Jul	Ago	Set	Out	Nov	Dez
<b>Total</b>	2018	<b>101,767</b>	<b>101,094</b>	<b>103,116</b>	<b>103,519</b>	<b>103,731</b>	<b>104,372</b>	<b>104,802</b>	<b>104,446</b>	<b>105,698</b>	<b>103,797</b>	<b>103,457</b>	<b>103,609</b>
	2019	<b>102,206</b>	<b>101,804</b>	<b>103,737</b>	<b>104,126</b>	<b>104,042</b>	<b>103,763</b>	<b>104,606</b>	<b>104,701</b>	<b>105,658</b>			
Total exceto habitação	2018	101,764	101,057	103,139	103,552	103,763	104,424	104,860	104,477	105,770	103,795	103,437	103,590
	2019	102,126	101,701	103,678	104,081	103,986	103,690	104,553	104,644	105,622			
Total exceto produtos alimentares não transformados e energéticos	2018	101,928	101,309	103,782	104,266	104,300	104,570	105,310	104,959	106,375	103,992	103,422	103,885
	2019	102,322	102,021	104,203	104,799	104,537	104,328	105,452	105,417	106,718			
Total exceto produtos alimentares não transformados	2018	101,340	100,785	102,911	103,396	103,624	104,049	104,562	104,232	105,578	103,522	103,111	103,221
	2019	101,555	101,277	103,345	103,996	103,912	103,659	104,494	104,463	105,639			
Total exceto produtos energéticos	2018	102,362	101,619	103,939	104,332	104,370	104,897	105,520	105,142	106,446	104,272	103,798	104,267
	2019	102,982	102,547	104,567	104,880	104,641	104,398	105,496	105,601	106,646			
Prod. alimentares não transformados	2018	105,796	104,115	105,276	104,989	105,060	107,529	107,265	106,681	107,146	106,542	106,800	107,310
	2019	108,135	106,683	107,477	105,643	105,567	105,069	105,977	107,146	106,244			
Produtos energéticos	2018	96,547	96,532	95,718	96,212	98,090	99,833	98,411	98,265	99,026	99,729	100,672	97,790
	2019	95,214	95,132	96,214	97,355	98,816	98,177	96,503	96,500	96,598			

Fonte: INE, Índice de Preços no Consumidor.

Nota: <sup>(1)</sup> Classificação do Consumo Individual por Objetivo.

## 3 - Variação média dos últimos 12 meses

Base 100=2012

Região Autónoma da Madeira

Unidade: %

Classes COICOP <sup>(1)</sup>	Anos	Meses											
		Jan	Fev	Mar	Abr	Mai	Jun	Jul	Ago	Set	Out	Nov	Dez
Produtos alimentares e bebidas não alcoólicas	2018	1,93	1,86	1,67	1,55	1,67	1,86	1,90	2,06	2,22	2,26	2,22	2,13
	2019	1,98	2,05	2,10	2,00	1,65	1,23	0,96	0,82	0,52			
Bebidas alcoólicas e tabaco	2018	2,21	1,99	1,63	1,59	1,71	2,01	2,26	2,53	2,78	3,17	3,38	3,45
	2019	3,61	3,98	4,35	4,39	4,37	4,26	4,11	3,99	3,91			
Vestuário e calçado	2018	-3,14	-3,02	-3,11	-2,76	-2,49	-2,13	-1,90	-1,36	-1,44	-1,42	-1,40	-1,42
	2019	-1,09	-1,29	-1,33	-1,84	-2,34	-2,80	-3,64	-4,62	-4,60			
Habitação, água, eletricidade, gás e outros combustíveis	2018	2,30	2,20	1,97	1,76	1,63	1,66	1,66	1,61	1,56	1,40	1,33	1,38
	2019	1,37	1,42	1,48	1,55	1,56	1,47	1,35	1,25	1,15			
Acessórios, equip. doméstico, manut. corrente da habitação	2018	-1,61	-1,66	-1,49	-1,58	-1,79	-1,76	-1,78	-1,81	-1,38	-1,50	-1,36	-1,16
	2019	-1,07	-0,67	-0,59	-0,35	0,01	0,18	0,29	0,52	0,29			
Saúde	2018	0,58	0,59	0,58	0,56	0,53	0,50	0,48	0,47	0,49	0,49	0,50	0,49
	2019	0,54	0,58	0,61	0,65	0,70	0,73	0,77	0,78	0,76			
Transportes	2018	3,24	3,43	3,72	3,14	3,77	4,27	5,08	5,80	6,75	6,91	7,20	6,50
	2019	5,89	5,53	5,03	5,28	4,98	4,28	3,59	2,84	1,92			
Comunicações	2018	2,21	2,10	1,93	1,68	1,43	1,20	0,92	0,64	0,37	0,16	0,02	0,02
	2019	-0,03	-0,09	-0,13	-0,17	-0,48	-0,86	-1,22	-1,57	-1,88			
Lazer, recreação e cultura	2018	0,74	0,79	0,78	0,57	0,52	0,40	0,36	0,33	0,25	0,20	0,13	0,08
	2019	0,08	0,06	0,09	0,01	-0,05	-0,12	-0,32	-0,51	-0,86			
Educação	2018	1,27	1,28	1,28	1,29	1,30	1,31	1,30	1,28	1,27	1,18	1,11	1,04
	2019	0,97	0,91	0,84	0,78	0,71	0,64	0,59	0,53	0,48			
Restaurantes e hotéis	2018	1,73	2,19	2,54	2,80	3,44	3,79	4,27	4,78	5,23	5,44	5,36	5,31
	2019	5,01	4,50	4,20	3,73	3,08	2,49	1,49	0,56	-0,16			
Bens e serviços diversos	2018	0,76	0,86	0,98	1,12	1,09	1,17	1,22	1,23	1,16	1,16	1,22	1,32
	2019	1,42	1,50	1,58	1,59	1,75	1,78	1,85	1,87	1,92			

Total e agregados especiais	Anos	Meses											
		Jan	Fev	Mar	Abr	Mai	Jun	Jul	Ago	Set	Out	Nov	Dez
<b>Total</b>	2018	<b>1,36</b>	<b>1,42</b>	<b>1,42</b>	<b>1,29</b>	<b>1,46</b>	<b>1,65</b>	<b>1,85</b>	<b>2,09</b>	<b>2,33</b>	<b>2,37</b>	<b>2,43</b>	<b>2,30</b>
	2019	<b>2,18</b>	<b>2,13</b>	<b>2,06</b>	<b>2,03</b>	<b>1,84</b>	<b>1,53</b>	<b>1,20</b>	<b>0,88</b>	<b>0,55</b>			
Total exceto habitação	2018	1,33	1,39	1,39	1,27	1,45	1,64	1,85	2,10	2,35	2,39	2,44	2,31
	2019	2,19	2,13	2,05	2,02	1,82	1,50	1,15	0,82	0,47			
Total exceto produtos alimentares não transformados e energéticos	2018	1,02	1,14	1,25	1,15	1,32	1,47	1,66	1,90	2,12	2,14	2,14	2,00
	2019	1,88	1,83	1,73	1,72	1,56	1,35	1,07	0,78	0,49			
Total exceto produtos alimentares não transformados	2018	1,30	1,36	1,39	1,26	1,41	1,57	1,78	2,00	2,21	2,23	2,26	2,12
	2019	2,00	1,93	1,85	1,85	1,69	1,42	1,11	0,79	0,47			
Total exceto produtos energéticos	2018	1,12	1,23	1,29	1,19	1,39	1,56	1,75	2,00	2,27	2,30	2,34	2,20
	2019	2,10	2,06	1,97	1,94	1,75	1,48	1,17	0,88	0,57			
Prod. alimentares não transformados	2018	1,82	1,83	1,60	1,53	1,87	1,56	2,45	2,81	3,35	3,52	3,74	3,74
	2019	3,68	3,73	3,73	3,53	3,13	2,42	1,93	1,60	1,15			
Produtos energéticos	2018	3,95	3,37	2,67	2,26	2,19	2,50	2,85	2,96	3,03	3,09	3,34	3,29
	2019	3,05	2,86	2,96	3,00	2,79	2,09	1,46	0,91	0,31			

Fonte: INE, Índice de Preços no Consumidor.

Nota: <sup>(1)</sup> Classificação do Consumo Individual por Objetivo.

**4 - Variação homóloga**  
Base 100=2012  
Região Autónoma da Madeira

Unidade: %

Classes COICOP <sup>(1)</sup>	Anos	Meses											
		Jan	Fev	Mar	Abr	Mai	Jun	Jul	Ago	Set	Out	Nov	Dez
Produtos alimentares e bebidas não alcoólicas	2018	2,73	0,94	1,35	1,62	3,32	3,59	2,37	2,44	2,49	1,93	1,55	1,27
	2019	1,01	1,71	1,94	0,46	-0,84	-1,51	-0,80	0,73	-1,10			
Bebidas alcoólicas e tabaco	2018	2,36	0,45	0,49	3,59	3,31	4,36	4,37	4,35	4,01	5,72	4,48	3,93
	2019	4,26	4,93	4,92	4,02	3,19	3,01	2,68	2,94	3,04			
Vestuário e calçado	2018	-6,60	-1,60	-2,71	0,36	-0,16	-0,31	1,53	5,40	-3,17	-2,57	-2,92	-2,67
	2019	-2,53	-4,35	-3,17	-5,43	-5,70	-5,64	-9,72	-8,83	-2,87			
Habitação, água, eletricidade, gás e outros combustíveis	2018	1,41	0,86	0,42	0,46	1,05	2,04	1,93	1,69	1,77	1,08	1,76	2,07
	2019	1,37	1,39	1,14	1,29	1,20	1,00	0,50	0,51	0,58			
Acessórios, equip. doméstico, manut. corrente da habitação	2018	-1,54	-1,74	-0,52	-2,60	-3,12	-1,94	-1,93	-1,90	1,10	-2,21	0,66	1,98
	2019	-0,46	3,04	0,42	0,32	1,14	0,11	-0,71	0,85	-1,64			
Saúde	2018	0,36	0,37	0,39	0,35	0,40	0,48	0,49	0,61	0,82	0,63	0,59	0,44
	2019	0,92	0,79	0,81	0,84	0,93	0,91	0,90	0,82	0,58			
Transportes	2018	6,10	3,73	4,69	-0,04	6,13	8,13	11,97	12,38	14,58	5,14	5,89	-0,59
	2019	-1,04	-0,40	-1,19	2,88	2,60	-0,17	3,74	3,20	2,96			
Comunicações	2018	0,37	0,42	0,23	-0,03	-0,05	0,49	-0,01	-0,03	-0,44	-0,33	-0,28	-0,07
	2019	-0,22	-0,30	-0,28	-0,46	-0,46	-3,84	-4,05	-4,30	-4,20			
Lazer, recreação e cultura	2018	0,07	0,27	0,01	-0,23	0,23	0,12	0,77	1,22	0,57	-0,38	-0,92	-0,79
	2019	0,03	0,12	0,34	-1,18	-0,45	-0,78	-1,57	-1,10	-3,63			
Educação	2018	1,29	1,27	1,27	1,27	1,27	1,27	1,15	1,15	1,15	0,47	0,48	0,48
	2019	0,48	0,48	0,48	0,48	0,48	0,48	0,48	0,48	0,48			
Restaurantes e hotéis	2018	3,68	5,25	4,15	4,44	8,01	6,02	8,14	8,37	7,27	5,10	1,46	1,77
	2019	0,23	-0,77	0,66	-1,02	0,24	-0,86	-3,70	-2,76	-1,63			
Bens e serviços diversos	2018	1,24	1,06	0,99	1,57	0,45	1,21	0,91	0,74	0,70	2,12	2,54	2,35
	2019	2,36	2,02	1,97	1,75	2,37	1,50	1,77	0,96	1,39			

Total e agregados especiais	Anos	Meses											
		Jan	Fev	Mar	Abr	Mai	Jun	Jul	Ago	Set	Out	Nov	Dez
<b>Total</b>	<b>2018</b>	<b>1,82</b>	<b>1,32</b>	<b>1,41</b>	<b>0,90</b>	<b>2,56</b>	<b>3,12</b>	<b>3,78</b>	<b>4,13</b>	<b>3,99</b>	<b>1,96</b>	<b>1,89</b>	<b>0,75</b>
	<b>2019</b>	<b>0,43</b>	<b>0,70</b>	<b>0,60</b>	<b>0,59</b>	<b>0,30</b>	<b>-0,58</b>	<b>-0,19</b>	<b>0,24</b>	<b>-0,04</b>			
Total exceto habitação	2018	1,82	1,31	1,43	0,90	2,60	3,16	3,85	4,19	4,04	1,94	1,87	0,70
	2019	0,36	0,64	0,52	0,51	0,21	-0,70	-0,29	0,16	-0,14			
Total exceto produtos alimentares não transformados e energéticos	2018	1,75	1,31	1,57	0,63	2,10	2,31	3,47	4,02	3,80	1,48	1,20	0,35
	2019	0,39	0,70	0,41	0,51	0,23	-0,23	0,13	0,44	0,32			
Total exceto produtos alimentares não transformados	2018	1,71	1,26	1,34	0,64	2,21	2,74	3,69	4,10	3,90	1,79	1,65	0,51
	2019	0,21	0,49	0,42	0,58	0,28	-0,37	-0,07	0,22	0,06			
Total exceto produtos energéticos	2018	1,86	1,37	1,61	0,92	2,50	2,78	3,60	4,07	3,91	1,70	1,52	0,64
	2019	0,61	0,91	0,60	0,53	0,26	-0,48	-0,02	0,44	0,19			
Prod. alimentares não transformados	2018	2,85	1,94	1,97	2,96	5,34	6,21	4,54	4,45	4,67	3,34	3,92	2,82
	2019	2,21	2,47	2,09	0,62	0,48	-2,29	-1,20	0,44	-0,84			
Produtos energéticos	2018	1,38	0,79	-0,64	0,71	3,17	6,64	5,72	4,75	4,79	4,65	5,74	1,97
	2019	-1,38	-1,45	0,52	1,19	0,74	-1,66	-1,94	-1,80	-2,45			

Fonte: INE, Índice de Preços no Consumidor.

Nota <sup>(1)</sup>: Classificação do Consumo Individual por Objetivo.



## 5 - Variação mensal

Base 100=2012  
Região Autónoma da Madeira

Unidade: %

Classes COICOP <sup>(1)</sup>	Anos	Meses											
		Jan	Fev	Mar	Abr	Mai	Jun	Jul	Ago	Set	Out	Nov	Dez
Produtos alimentares e bebidas não alcoólicas	2018	0,80	-1,25	0,99	-0,54	0,90	0,59	-0,47	-0,58	0,82	-0,60	0,06	0,58
	2019	0,53	-0,56	1,21	-1,98	-0,41	-0,10	0,25	0,95	-1,01			
Bebidas alcoólicas e tabaco	2018	0,73	-1,90	1,85	2,44	0,61	0,06	0,30	-0,27	-0,28	0,78	-0,06	-0,32
	2019	1,04	-1,27	1,84	1,56	-0,19	-0,12	-0,02	-0,01	-0,19			
Vestuário e calçado	2018	-16,29	-4,17	22,75	1,17	-0,09	-3,13	-11,91	-6,42	21,21	1,40	-0,17	-0,21
	2019	-16,16	-5,96	24,26	-1,19	-0,38	-3,06	-15,72	-5,50	29,13			
Habitação, água, eletricidade, gás e outros combustíveis	2018	0,35	-0,10	0,47	-0,15	0,18	0,28	0,02	0,16	0,04	0,07	0,85	-0,11
	2019	-0,33	-0,08	0,22	-0,01	0,09	0,08	-0,48	0,17	0,11			
Acessórios, equip. doméstico, manut. corrente da habitação	2018	-0,46	-0,32	0,48	-1,20	-0,34	0,38	-0,05	-0,49	0,39	-0,05	2,28	1,39
	2019	-2,84	3,19	-2,08	-1,29	0,47	-0,64	-0,87	1,07	-2,09			
Saúde	2018	-0,18	0,07	0,09	0,05	0,13	0,10	0,04	0,11	0,14	-0,11	0,03	-0,03
	2019	0,31	-0,06	0,11	0,07	0,22	0,08	0,04	0,03	-0,10			
Transportes	2018	-0,84	-0,82	1,63	0,69	-0,75	3,90	6,57	0,41	-0,25	-8,70	-1,45	-0,25
	2019	-1,29	-0,18	0,82	4,83	-1,01	1,09	10,75	-0,12	-0,48			
Comunicações	2018	0,40	-0,02	-0,07	0,16	-0,03	-0,23	-0,44	0,01	-0,13	0,14	0,04	0,09
	2019	0,25	-0,09	-0,05	-0,01	-3,42	-0,45	-0,70	0,00	-0,02			
Lazer, recreação e cultura	2018	0,31	0,19	-0,28	1,33	-0,85	0,38	0,74	0,54	-1,56	-1,02	-1,11	0,57
	2019	1,15	0,28	-0,06	-0,20	-0,12	0,05	-0,07	1,03	-4,08			
Educação	2018	0,00	0,00	0,00	0,00	0,00	0,00	0,00	0,00	0,00	0,48	0,00	0,00
	2019	0,00	0,00	0,00	0,00	0,00	0,00	0,00	0,00	0,00			
Restaurantes e hotéis	2018	1,74	1,35	-0,24	1,73	2,35	-0,55	1,76	0,76	-1,23	-2,80	-3,18	0,26
	2019	0,20	0,34	1,20	0,03	3,64	-1,64	-1,16	1,75	-0,09			
Bens e serviços diversos	2018	-0,48	0,17	0,06	0,83	-0,16	0,05	-0,14	0,36	0,09	1,51	0,37	-0,33
	2019	-0,46	-0,17	0,02	0,61	0,45	-0,81	0,12	-0,44	0,52			

Total e agregados especiais	Anos	Meses											
		Jan	Fev	Mar	Abr	Mai	Jun	Jul	Ago	Set	Out	Nov	Dez
<b>Total</b>	<b>2018</b>	<b>-1,04</b>	<b>-0,66</b>	<b>2,00</b>	<b>0,39</b>	<b>0,20</b>	<b>0,62</b>	<b>0,41</b>	<b>-0,34</b>	<b>1,20</b>	<b>-1,80</b>	<b>-0,33</b>	<b>0,15</b>
	<b>2019</b>	<b>-1,35</b>	<b>-0,39</b>	<b>1,90</b>	<b>0,37</b>	<b>-0,08</b>	<b>-0,27</b>	<b>0,81</b>	<b>0,09</b>	<b>0,91</b>			
Total exceto habitação	2018	-1,08	-0,69	2,06	0,40	0,20	0,64	0,42	-0,37	1,24	-1,87	-0,34	0,15
	2019	-1,41	-0,42	1,94	0,39	-0,09	-0,28	0,83	0,09	0,93			
Total exceto produtos alimentares não transformados e energéticos	2018	-1,54	-0,61	2,44	0,47	0,03	0,26	0,71	-0,33	1,35	-2,24	-0,55	0,45
	2019	-1,5	-0,29	2,14	0,57	-0,25	-0,20	1,08	-0,03	1,23			
Total exceto produtos alimentares não transformados	2018	-1,33	-0,55	2,11	0,47	0,22	0,41	0,49	-0,32	1,29	-1,95	-0,40	0,11
	2019	-1,61	-0,27	2,04	0,63	-0,08	-0,24	0,81	-0,03	1,13			
Total exceto produtos energéticos	2018	-1,20	-0,73	2,28	0,38	0,04	0,50	0,59	-0,36	1,24	-2,04	-0,45	0,45
	2019	-1,23	-0,42	1,97	0,30	-0,23	-0,23	1,05	0,10	0,99			
Prod. alimentares não transformados	2018	1,37	-1,59	1,12	-0,27	0,07	2,35	-0,25	-0,54	0,44	-0,56	0,24	0,48
	2019	0,77	-1,34	0,74	-1,71	-0,07	-0,47	0,86	1,10	-0,84			
Produtos energéticos	2018	0,67	-0,02	-0,84	0,52	1,95	1,78	-1,42	-0,15	0,77	0,71	0,95	-2,86
	2019	-2,63	-0,09	1,14	1,19	1,50	-0,65	-1,71	0,00	0,10			

Fonte: INE, Índice de Preços no Consumidor.

Nota: <sup>(1)</sup> Classificação do Consumo Individual por Objetivo.

## 6 - Índices mensais por Regiões NUTS II

Base 100=2012

Setembro 2019

Classes COICOP <sup>(1)</sup>	Nacional	Norte	Centro	Área metropolitana de Lisboa	Alentejo	Algarve	Região Autónoma dos Açores	Região Autónoma da Madeira
Produtos alimentares e bebidas não alcoólicas	104,777	105,143	104,912	104,647	103,529	104,473	103,761	103,148
Bebidas alcoólicas e tabaco	122,877	121,537	121,629	121,737	121,930	121,997	145,689	142,426
Vestuário e calçado	88,804	92,667	97,062	83,251	80,366	63,849	86,886	88,712
Habituação, água, eletricidade, gás e outros combustíveis	108,280	104,559	104,952	114,496	104,944	106,480	113,082	106,717
Acessórios, equip. doméstico, manut. corrente da habitação	98,404	99,554	96,330	97,606	103,933	94,888	110,755	93,348
Saúde	104,554	105,435	104,632	103,282	106,009	105,243	106,943	99,597
Transportes	102,406	101,481	100,826	102,999	103,043	105,525	106,484	114,257
Comunicações	107,648	107,357	108,332	107,505	106,155	109,003	107,361	107,927
Lazer, recreação e cultura	99,057	97,806	98,382	99,530	105,094	100,482	108,216	96,667
Educação	106,673	106,656	106,979	106,585	104,608	107,608	108,503	106,701
Restaurantes e hotéis	116,824	117,470	110,463	120,733	109,056	120,040	120,207	111,121
Bens e serviços diversos	103,274	103,496	104,589	101,956	104,304	103,245	107,049	101,849

Total e agregados especiais	Nacional	Norte	Centro	Área metropolitana de Lisboa	Alentejo	Algarve	Região Autónoma dos Açores	Região Autónoma da Madeira
<b>Total</b>	<b>104,346</b>	<b>104,266</b>	<b>103,591</b>	<b>104,967</b>	<b>103,420</b>	<b>103,259</b>	<b>108,401</b>	<b>105,658</b>
Total exceto habitação	103,960	104,140	103,197	104,173	103,420	103,120	108,258	105,622
Total exc. produtos alimentares não transformados e energéticos	104,601	104,427	103,930	105,223	103,713	102,935	109,398	106,718
Total exceto produtos alimentares não transformados	103,952	103,723	103,121	104,719	103,216	102,538	109,064	105,639
Total exceto produtos energéticos	104,962	104,937	104,371	105,442	103,871	103,678	108,629	106,646
Prod. alimentares não transformados	107,754	108,423	107,957	107,479	104,970	109,408	103,770	106,244
Produtos energéticos	98,262	97,788	97,261	99,262	99,467	98,961	106,261	96,598

Fonte: INE, Índice de Preços no Consumidor.

Nota: <sup>(1)</sup> Classificação do Consumo Individual por Objetivo.

## 7 - Variação média dos últimos 12 meses por Regiões NUTS II

Base 100=2012

Setembro 2019

Unidade: %

Classes COICOP <sup>(1)</sup>	Nacional	Norte	Centro	Área metropolitana de Lisboa	Alentejo	Algarve	Região Autónoma dos Açores	Região Autónoma da Madeira
Produtos alimentares e bebidas não alcoólicas	0,31	0,44	0,23	0,30	0,20	0,36	-1,43	0,52
Bebidas alcoólicas e tabaco	2,31	2,57	1,97	2,05	2,28	1,78	3,67	3,91
Vestuário e calçado	-3,51	-2,90	-2,08	-4,74	-0,65	-9,04	-6,77	-4,60
Habituação, água, eletricidade, gás e outros combustíveis	0,98	0,54	0,38	1,78	0,39	1,28	0,62	1,15
Acessórios, equip. doméstico, manut. corrente da habitação	-0,14	-0,15	-1,05	0,38	0,35	-1,99	1,99	0,29
Saúde	0,92	0,93	1,11	0,78	0,85	0,91	0,98	0,76
Transportes	1,73	1,81	2,08	1,24	2,20	2,54	1,87	1,92
Comunicações	-1,55	-1,52	-1,43	-1,66	-1,44	-1,57	-1,68	-1,88
Lazer, recreação e cultura	-0,24	-0,26	-0,22	-0,27	0,28	-0,32	0,03	-0,86
Educação	1,35	1,37	1,18	1,40	1,70	1,54	0,86	0,48
Restaurantes e hotéis	0,80	1,56	1,12	-0,15	0,56	2,62	2,80	-0,16
Bens e serviços diversos	1,46	1,57	1,79	0,90	2,36	1,82	1,46	1,92

Total e agregados especiais	Nacional	Norte	Centro	Área metropolitana de Lisboa	Alentejo	Algarve	Região Autónoma dos Açores	Região Autónoma da Madeira
<b>Total</b>	<b>0,48</b>	<b>0,58</b>	<b>0,57</b>	<b>0,27</b>	<b>0,81</b>	<b>0,51</b>	<b>0,21</b>	<b>0,55</b>
Total exceto habitação	0,38	0,50	0,52	0,08	0,78	0,37	0,14	0,47
Total exc. produtos alimentares não transformados e energéticos	0,51	0,61	0,62	0,26	0,97	0,54	0,57	0,49
Total exceto produtos alimentares não transformados	0,45	0,53	0,58	0,22	0,87	0,46	0,54	0,47
Total exceto produtos energéticos	0,53	0,65	0,60	0,31	0,89	0,59	0,21	0,57
Prod. alimentares não transformados	0,72	0,95	0,47	0,78	0,41	0,94	-2,30	1,15
Produtos energéticos	-0,05	-0,18	0,32	-0,21	0,05	-0,32	0,19	0,31

Fonte: INE, Índice de Preços no Consumidor.

Nota :<sup>(1)</sup> Classificação do Consumo Individual por Objetivo.

## 8 - Variação homóloga por Regiões NUTS II

Base 100=2012

Setembro 2019

Unidade: %

Classes COICOP <sup>(1)</sup>	Nacional	Norte	Centro	Área metropolitana de Lisboa	Alentejo	Algarve	Região Autónoma dos Açores	Região Autónoma da Madeira
Produtos alimentares e bebidas não alcoólicas	-0,11	-0,21	0,08	-0,17	-0,21	1,07	-0,65	-1,10
Bebidas alcoólicas e tabaco	1,88	1,95	1,04	2,51	1,23	0,34	4,83	3,04
Vestuário e calçado	-1,52	0,96	-0,24	-3,90	-0,31	-13,89	-2,55	-2,87
Habituação, água, eletricidade, gás e outros combustíveis	-0,10	-0,54	-1,29	0,98	-0,94	0,45	0,36	0,58
Acessórios, equip. doméstico, manut. corrente da habitação	-0,43	0,56	-1,92	-0,76	0,50	-0,43	2,12	-1,64
Saúde	0,73	1,07	0,90	0,28	0,62	0,89	0,40	0,58
Transportes	0,31	0,81	0,54	-0,86	0,41	2,05	2,62	2,96
Comunicações	-3,93	-3,80	-3,78	-4,20	-3,84	-3,91	-3,92	-4,20
Lazer, recreação e cultura	-1,37	-1,90	-1,40	-0,74	-2,11	-1,60	-0,37	-3,63
Educação	1,41	1,24	1,25	1,61	1,74	1,54	0,79	0,48
Restaurantes e hotéis	-0,58	0,92	0,16	-2,29	0,47	0,09	3,03	-1,63
Bens e serviços diversos	1,62	1,72	1,83	1,09	2,83	2,04	1,78	1,39

Total e agregados especiais	Nacional	Norte	Centro	Área metropolitana de Lisboa	Alentejo	Algarve	Região Autónoma dos Açores	Região Autónoma da Madeira
<b>Total</b>	<b>-0,11</b>	<b>0,29</b>	<b>-0,09</b>	<b>-0,60</b>	<b>0,09</b>	<b>-0,20</b>	<b>0,75</b>	<b>-0,04</b>
Total exceto habitação	-0,26	0,20	-0,16	-0,86	0,03	-0,39	0,68	-0,14
Total exc. produtos alimentares não transformados e energéticos	0,20	0,71	0,28	-0,44	0,55	0,02	1,48	0,32
Total exceto produtos alimentares não transformados	-0,19	0,24	-0,17	-0,73	0,09	-0,37	1,08	0,06
Total exceto produtos energéticos	0,24	0,71	0,32	-0,33	0,49	0,15	1,06	0,19
Prod. alimentares não transformados	0,57	0,72	0,70	0,59	0,08	1,09	-1,78	-0,84
Produtos energéticos	-3,81	-3,87	-3,62	-4,10	-3,69	-4,03	-2,33	-2,45

Fonte: INE, Índice de Preços no Consumidor.

Nota: <sup>(1)</sup> Classificação do Consumo Individual por Objetivo.

## 9 - Variação mensal por Regiões NUTS II

Base 100=2012

Setembro 2019

Unidade: %

Classes COICOP <sup>(1)</sup>	Nacional	Norte	Centro	Área metropolitana de Lisboa	Alentejo	Algarve	Região Autónoma dos Açores	Região Autónoma da Madeira
Produtos alimentares e bebidas não alcoólicas	-0,05	-0,23	0,19	0,15	-0,26	0,08	-0,76	-1,01
Bebidas alcoólicas e tabaco	0,21	0,27	0,04	-0,06	0,16	1,55	0,90	-0,19
Vestuário e calçado	23,23	28,44	21,28	18,78	17,75	24,05	23,36	29,13
Habituação, água, eletricidade, gás e outros combustíveis	0,14	0,13	0,09	0,20	0,00	0,14	0,12	0,11
Acessórios, equip. doméstico, manut. corrente da habitação	-0,63	-0,55	-0,68	-0,76	-0,44	0,27	0,10	-2,09
Saúde	-0,05	0,03	-0,08	-0,07	-0,10	-0,07	-0,18	-0,10
Transportes	-0,63	-1,03	-0,13	-0,65	-0,20	0,23	-3,51	-0,48
Comunicações	-0,07	-0,05	-0,09	-0,10	-0,04	-0,05	-0,04	-0,02
Lazer, recreação e cultura	-3,44	-3,92	-3,29	-3,04	-3,91	-3,87	-1,79	-4,08
Educação	0,07	0,10	0,11	0,01	0,00	0,41	0,00	0,00
Restaurantes e hotéis	1,33	2,31	-1,05	2,85	-2,13	-2,81	-1,53	-0,09
Bens e serviços diversos	0,40	0,26	0,58	0,39	0,35	0,59	0,65	0,52

Total e agregados especiais	Nacional	Norte	Centro	Área metropolitana de Lisboa	Alentejo	Algarve	Região Autónoma dos Açores	Região Autónoma da Madeira
<b>Total</b>	<b>1,10</b>	<b>1,57</b>	<b>0,96</b>	<b>0,95</b>	<b>0,41</b>	<b>0,77</b>	<b>0,34</b>	<b>0,91</b>
Total exceto habitação	1,14	1,62	0,99	0,98	0,42	0,80	0,34	0,93
Total exc. produtos alimentares não transformados e energéticos	1,35	1,95	1,11	1,12	0,62	1,10	0,61	1,23
Total exceto produtos alimentares não transformados	1,24	1,78	1,02	1,04	0,57	1,01	0,54	1,13
Total exceto produtos energéticos	1,18	1,70	1,03	1,00	0,44	0,83	0,39	0,99
Prod. alimentares não transformados	-0,09	-0,19	0,45	0,08	-0,64	-1,02	-1,15	-0,84
Produtos energéticos	0,19	0,20	0,33	0,11	0,17	0,05	-0,11	0,10

Fonte: INE, Índice de Preços no Consumidor.

Nota: <sup>(1)</sup> Classificação do Consumo Individual por Objetivo.

## NOTA METODOLÓGICA

### Índice de Preços no Consumidor 2019 – alterações decorrentes do encadeamento anual

O índice de Preços no Consumidor (IPC) mede a evolução temporal dos preços de um conjunto de bens e serviços representativos da estrutura de despesa de consumo da população residente em Portugal. É importante ter presente que o IPC não é um indicador do nível de preços mas antes um indicador da respetiva variação.

Com a publicação do IPC em janeiro de cada ano, a estrutura de despesa e os bens e serviços incluídos no cabaz são atualizados no âmbito do processo de encadeamento dos índices.

A estrutura de ponderação do IPC, que tem subjacente o conceito de despesa monetária de consumo final das famílias, incorpora, para o ano de 2019, os resultados definitivos de 2016 e preliminares de 2017 das Contas Nacionais Portuguesas (SEC 2010), na base 2011, que foram posteriormente valorizados a preços de dezembro de 2018. O IPC da RAM contribui cerca de 2% para o IPC nacional.

A utilização dos dados das Contas Nacionais é determinada pela regulamentação da União Europeia e pelas recomendações do Eurostat para o cálculo do Índice Harmonizado de Preços no Consumidor (IHPC), com o objetivo de melhorar a qualidade estatística da informação produzida, bem como de assegurar a comparabilidade entre os Estados Membros.

A utilização de informação de Contas Nacionais enquanto fonte primária permite incorporar, de forma sistemática, as alterações de preços e de quantidades dos bens e serviços adquiridos pelas famílias. Assegura ainda um elevado grau de coerência e consistência com outras variáveis fundamentais para a análise económica. As Contas Nacionais são compiladas numa lógica de equilíbrio entre os recursos disponíveis de cada produto (produção interna e importações) e as respetivas utilizações (exportações e despesa interna).

Como o grau de detalhe de produtos incluídos no IPC é superior ao proporcionado pelas Contas Nacionais, para níveis mais desagregados da despesa é utilizada a informação proveniente do Inquérito às Despesas das Famílias (IDEF), operação estatística realizada cada cinco anos, dos Censos, complementada com outras fontes de informação de natureza administrativa, bem como outros inquéritos realizados pelo INE. Esta informação permite igualmente a atualização do cabaz de bens e serviços subjacente ao cálculo do IPC.

Em consequência do acesso a informação de base mais rica e atualizada, nomeadamente obtida a partir de fontes administrativas, são de referir as alterações introduzidas na estrutura de ponderação e/ou amostras dos seguintes bens e serviços: cigarros, eletricidade, medicamentos e especialidades farmacêuticas, automóveis novos, telecomunicações, jornais e periódicos, futebol, jogos e apostas, seguros e serviços financeiros.

No quadro seguinte apresentam-se os ponderadores das classes do IPC para 2019.

## Estrutura de ponderação do IPC

Classes COICOP <sup>(1)</sup>	2019
1 Produtos alimentares e bebidas não alcoólicas	222,3
2 Bebidas alcoólicas e tabaco	41,1
3 Vestuário e calçado	72,2
4 Habitação, água, eletricidade, gás e outros combustíveis	86,3
5 Acessórios, equipamento doméstico e manutenção corrente da habitação	55,9
6 Saúde	76,7
7 Transportes	179,2
8 Comunicações	33,5
9 Lazer, recreação e cultura	57,9
10 Educação	13,3
11 Restaurantes e hotéis	70,9
12 Bens e serviços diversos	90,6
<b>Total</b>	<b>1000,0<sup>(2)</sup></b>

**Fonte:** INE, Índice de Preços no Consumidor.

**Notas:**

<sup>(1)</sup> COICOP – Classificação do Consumo Individual por Objetivo.

<sup>(2)</sup> Devido a arredondamentos, a soma das parcelas não perfaz o total.

O IPC regional contribui cerca de 2% para o IPC nacional.

**Taxa de variação mensal**

A variação mensal compara índices entre dois meses consecutivos. Embora permita um acompanhamento corrente do andamento dos preços, é influenciada por efeitos sazonais e outros mais específicos localizados num (ou em ambos) dos meses comparados.

$$\left( \frac{I_t}{I_{t-1}} - 1 \right) \times 100$$

Sendo:

$I_t$  = índice do mês  $t$

$t$  = nº de ordem do mês = 1,2,3...n

**Taxa de variação homóloga**

A variação homóloga compara o índice do mês corrente com o do mesmo mês do ano anterior. Esta taxa, perante um padrão estável de sazonalidade, não é afetada por oscilações desta natureza podendo, no entanto, ser influenciada por efeitos específicos localizados nos meses comparados.

$$\left( \frac{I_t}{I_{t-12}} - 1 \right) \times 100$$

### Taxa de variação média dos últimos 12 meses

A variação média dos últimos doze meses compara o índice médio dos últimos doze meses com o dos doze meses imediatamente anteriores. Tal como uma média móvel, esta taxa é menos sensível a alterações esporádicas e não é afetada por flutuações sazonais. No mês de dezembro, corresponde à taxa de inflação anual.

$$\left( \frac{\sum_{j=0}^{11} I_{t-j}}{\sum_{j=0}^{11} I_{t-j-12}} - 1 \right) \times 100$$

### Contribuições

A contribuição representa o efeito individual de uma dada classe na formação da taxa de variação do índice total, sendo apresentada em pontos percentuais.

Sendo o IPC um índice encadeado, o cálculo das contribuições para a variação homóloga deve ter esse aspeto em consideração. Maior detalhe sobre o cálculo de contribuições pode ser obtido no Consumer Price Index Manual, Theory and Practice, 2004, cap. 9, pág. 38, do International Labour Organization, disponível em <http://www.ilo.org/public/english/bureau/stat/guides/cpi/index.htm>

Em consequência, as contribuições das classes refletem, além das variações dos índices respetivos, as alterações nos ponderadores com o processo de encadeamento. Refira-se ainda que as contribuições são calculadas com índices não arredondados de modo a que a sua soma corresponda à taxa de variação homóloga do IPC.

### Índice de inflação subjacente (total exceto produtos alimentares não transformados e energéticos)

O indicador de inflação subjacente é obtido do índice total excluindo os preços dos produtos alimentares não transformados e dos produtos energéticos. Pretende-se com estas exclusões eliminar algumas das componentes mais expostas a “choques” temporários.

### Índice Harmonizado de Preços no Consumidor e Índice de Preços no Consumidor

O Índice Harmonizado de Preços no Consumidor (IHPC) é o indicador de inflação mais apropriado para comparações entre os diferentes países da União Europeia. Este indicador é, desde fevereiro de 1999, utilizado pelo Banco Central Europeu como instrumento para aferir a “estabilidade dos preços” dentro da área do Euro.

O atual IHPC (2005 = 100) é produzido em cada Estado-membro seguindo uma metodologia harmonizada desenvolvida por especialistas no domínio das estatísticas dos preços, no âmbito do Grupo de Trabalho do Eurostat sobre “Estatísticas de Preços”. Informação adicional sobre a metodologia do IHPC poderá ser consultada no site do Eurostat: <http://ec.europa.eu/eurostat/web/hicp>

Do ponto de vista metodológico, não existem grandes diferenças entre o IHPC e o IPC. No entanto, o diferente âmbito de cobertura populacional do IHPC origina uma estrutura de ponderação diferente da do IPC (ver Quadro 1). A diferença resulta sobretudo da inclusão na estrutura do IHPC da despesa realizada pelos não residentes (“turistas”), parcela esta excluída do âmbito do IPC, podendo os dois indicadores apresentar, por este motivo, resultados não coincidentes.