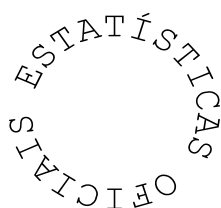


REGIÃO AUTÓNOMA DA MADEIRA

SECRETARIA REGIONAL DO PLANO E FINANÇAS

DIRECÇÃO REGIONAL DE ESTATÍSTICA



INDICADORES DE ACTIVIDADE ECONÓMICA

Índice de Preços no Consumidor

Junho 2005

Director Regional

Dr.^a Maria Carlota Santos

Técnicos Responsáveis

Dr.^a Ângela Gouveia

E-mail: angela.gouveia@ine.pt

Dr.^a Guida Rodrigues

E-mail: guida.rodrigues@ine.pt

Editor

Direcção Regional de Estatística

Calçada de Santa Clara 38 1º

9004 – 545 Funchal

Telefone: (+351) 291 741426/7 291 742582

Fax: (+351) 291 741909

E-mail: drem@ine.pt

Internet: www.dre.srpc.pt

Impressão

Direcção Regional de Estatística

Data de disponibilidade da informação

14 de Julho de 2005

Tiragem

21 exemplares

Preço

Suporte papel 1,70 €(Iva incluído)

Suporte electrónico 0,85 €(Iva incluído)

ÍNDICE

	Págs.
Sinais convencionais	4
Nota metodológica	5
Índice de Preços no Consumidor Base 100=2002	7
Índices Mensais	11
Variação média dos últimos 12 meses	12
Variação mês n do ano N / mês n do ano (N-1)	13
Variação mês n / mês (n-1)	14
Análise de Resultados	15

SINAIS CONVENCIONAIS

... = Dado confidencial

- = Resultado nulo

x = Dado não disponível

" = Estimativa do INE / DRE

* = Dado rectificado

° = Dado inferior a metade da unidade utilizada

Todos os valores são arredondados, para publicação, a um decimal.
Por questões de arredondamento, a partir da agregação de sub-índices, poderão obter-se resultados, ligeiramente, diferentes (+/- 0,1 pontos).

Igualmente, por questões de arredondamento, a variação média anual poderá apresentar diferenças, face ao índice médio.

NOTA METODOLÓGICA

Índice de Preços no Consumidor - indicador que tem por finalidade medir a evolução no tempo dos preços de um conjunto de bens e serviços considerados representativos da estrutura de consumo da população residente em Portugal. O IPC não é, desta forma, um indicador do nível de preços registado entre períodos diferentes mas antes um indicador da sua variação. A estrutura de consumo da actual série do IPC (2002 = 100) bem como os bens e serviços que constituem o cabaz do indicador foram inferidos com base no Inquérito aos Orçamentos Familiares realizado em 2000. O IPC encontra-se classificado em doze classes de produtos e a sua compilação resulta da agregação de sete índices de preços regionais.

Base de preços – preços médios de 2002.

Fórmulas de cálculo para as Taxas de variação do Índice apresentadas:

Sendo:

$$I_t = \text{índice do mês } t$$
$$t = \text{n}^\circ \text{ de ordem do mês} = 1, 2, 3, \dots, n$$

• Taxa de variação mensal

A variação mensal compara o nível do índice entre dois meses consecutivos. Embora seja um indicador que permite um acompanhamento corrente do andamento dos preços, o cálculo desta taxa de variação é particularmente influenciado por efeitos de natureza sazonal e outros mais específicos localizados num (ou em ambos) dos meses comparados.

$$\left(\frac{I_t}{I_{t-1}} - 1 \right) \times 100$$

• Taxa de variação homóloga

A variação homóloga compara o nível do índice entre o mês corrente e o mesmo mês do ano anterior. Esta taxa de variação, perante um padrão estável de sazonalidade, não é afectada por oscilações desta natureza podendo, no entanto, ser influenciada por efeitos localizados num mês específico.

$$\left(\frac{I_t}{I_{t-12}} - 1 \right) \times 100$$

- **Taxa de variação média dos últimos 12 meses**

A variação média dos últimos doze meses compara o nível do índice médio dos últimos doze meses com os doze meses imediatamente anteriores. Por ser uma média móvel, esta taxa de variação é menos sensível a alterações esporádicas nos preços. O valor obtido no mês de Dezembro tem sido utilizado como indicador de referência no plano da concertação social, sendo por isso associado à taxa de inflação anual.

$$\left(\frac{\sum_{j=0}^{11} I_{t-j}}{\sum_{j=0}^{11} I_{t-j-12}} - 1 \right) \times 100$$

QUADROS DETALHADOS

Índice de Preços no Consumidor
Base 100=2002
Região Autónoma Madeira

(Continua)

Ano: 2004						Classe, Grupos e Subgrupos	Ano: 2005					
Jan	Fev	Mar	Abr	Mai	Jun		Jan	Fev	Mar	Abr	Mai	Jun
106,2	105,1	105,2	106,7	105,3	104,0	Produtos alimentares e bebidas não alcoólicas	107,3	106,6	107,1	108,8	106,4	104,3
106,4	105,4	105,5	107,1	105,7	104,4	Produtos alimentares	107,9	107,1	107,7	109,5	107,0	104,9
110,6	111,2	115,1	116,7	116,7	116,0	Pão e cereais	116,4	115,8	116,0	120,6	120,2	121,2
103,6	102,4	99,7	107,0	102,1	102,7	Carne	105,3	103,4	102,5	102,8	104,6	103,5
104,0	100,6	102,1	100,2	98,5	95,0	Peixe	106,3	107,7	109,2	102,9	98,1	95,3
104,3	102,7	102,6	102,8	104,3	104,4	Leite, queijo e ovos	103,6	103,6	106,4	104,4	104,7	103,6
109,3	108,7	107,3	107,5	102,5	103,5	Óleos e Gorduras	104,5	102,2	103,5	101,5	98,6	98,4
108,2	110,0	110,8	111,7	112,6	116,7	Frutas	106,8	106,3	104,8	110,7	108,5	110,1
106,1	103,4	101,7	100,4	98,9	90,7	Produtos hortícolas	106,1	104,9	106,9	113,8	102,1	90,7
104,1	102,2	100,1	99,6	100,3	100,6	Açúcar, confeitaria, mel e outros produtos à base de açúcar	102,3	102,5	102,5	103,9	103,3	103,5
103,1	103,2	103,0	101,4	103,4	103,2	Produtos alimentares n. d.	103,2	103,8	104,1	103,6	103,6	105,1
98,8	98,4	96,7	94,6	95,7	93,7	Bebidas não alcoólicas	92,7	92,6	90,6	89,9	89,4	88,5
104,5	104,5	103,6	100,8	103,4	101,0	Café, chá e cacau	102,4	101,3	97,3	97,3	96,2	96,8
96,2	95,6	93,5	91,6	92,1	90,3	Água mineral, refrigerantes e sumos de frutas e de produtos hortícolas	88,1	88,6	87,5	86,4	86,2	84,6
107,5	107,4	109,1	115,0	115,0	115,2	Bebidas alcoólicas e tabaco	115,0	115,5	115,5	115,6	116,1	116,2
101,7	101,2	101,1	100,0	100,3	101,3	Bebidas alcoólicas	100,1	99,5	99,5	100,3	100,2	100,5
91,0	90,0	89,2	89,5	89,4	87,7	Bebidas espirituosas	88,4	87,9	84,4	86,1	86,0	86,7
106,2	106,2	106,2	106,2	106,3	106,2	Vinho	105,4	103,7	106,2	106,7	106,7	106,2
92,5	91,7	92,4	87,7	88,7	94,6	Cerveja	91,0	92,2	91,6	91,9	91,6	92,9
108,7	108,7	110,7	117,9	117,9	117,9	Tabaco	118,0	118,6	118,6	118,6	119,3	119,3
108,7	108,7	110,7	117,9	117,9	117,9	Tabaco	118,0	118,6	118,6	118,6	119,3	119,3
101,3	96,6	96,3	100,2	101,8	101,3	Vestuário e calçado	98,7	93,1	91,1	93,9	96,9	97,3
102,5	96,6	96,4	100,4	102,9	102,2	Vestuário	101,1	97,1	95,9	99,2	100,7	101,0
87,0	87,0	89,3	89,3	94,6	96,0	Materiais para vestuário	89,9	89,9	88,9	88,9	89,3	89,6
102,5	96,5	96,3	100,3	102,8	102,1	Artigos de vestuário	101,0	96,9	95,7	99,1	100,6	100,9
114,5	114,5	114,5	114,5	114,7	114,8	Outros artigos e acessórios de vestuário	118,1	115,7	115,5	115,0	116,4	118,5
110,1	112,6	111,4	111,4	111,4	112,8	Limpeza, reparação e aluguer de vestuário	112,7	112,7	112,8	112,8	112,8	113,1
98,0	96,5	96,1	99,8	99,2	99,1	Calçado incluindo reparação e aluguer	92,7	82,9	79,1	80,4	87,4	87,9
98,0	96,5	96,1	99,8	99,2	99,1	Calçado	92,6	82,8	79,0	80,3	87,3	87,8
97,2	100,2	102,6	102,6	103,9	103,9	Reparação e aluguer de calçado	104,9	104,9	106,6	106,8	106,8	106,8
106,7	106,9	106,8	106,2	106,6	107,0	Habituação, água, electricidade, gás e outros combustíveis	111,9	111,9	112,2	112,0	114,8	114,7
103,5	103,9	104,0	100,9	101,0	101,0	Rendas efectivas pagas pela habitação	102,0	102,0	104,9	104,9	104,5	104,5
103,5	103,9	104,0	100,9	101,0	101,0	Rendas efectivas pagas por inquilinos	102,0	102,0	104,9	104,9	104,5	104,5
105,5	105,9	105,3	105,2	105,7	106,1	Manutenção e reparação de habitações	108,1	110,1	110,1	110,4	110,6	110,3
105,5	106,3	106,4	106,0	106,1	107,5	Materiais para a manutenção e reparação de habitações	109,4	111,1	111,4	112,4	112,7	112,5
105,6	105,8	104,8	104,8	105,6	105,6	Serviços para a manutenção e reparação de habitações	107,6	109,6	109,6	109,6	109,7	109,5
113,6	113,6	113,6	113,6	113,7	113,7	Abastecimento de água e serviços diversos relacion. c/ a habitação	113,7	113,7	113,7	113,7	140,2	140,2
114,5	114,5	114,5	114,5	114,5	114,5	Abastecimento de água	114,5	114,5	114,5	114,5	141,2	141,2
108,0	108,0	108,0	108,0	108,0	108,0	Recolha de lixo e saneamento básico	108,0	108,0	108,0	108,0	138,0	138,0
104,4	104,4	104,4	104,4	107,8	107,8	Outros serviços relacionados com a habitação	108,0	108,0	108,0	108,0	110,4	110,4
106,5	106,5	106,5	106,5	107,2	107,8	Electricidade, gás e outros combustíveis	115,8	115,3	114,9	114,4	114,4	114,4
103,3	103,3	103,3	103,3	103,3	103,3	Electricidade	105,7	105,7	105,7	105,7	105,7	105,7
110,7	110,7	110,7	110,7	112,2	113,7	Gás	128,9	127,8	126,6	125,5	125,5	125,5
91,5	91,5	91,5	91,5	91,9	91,9	Combustíveis sólidos	87,3	87,3	87,3	87,3	87,3	87,3

Índice de Preços no Consumidor
Base 100=2002

Região Autónoma Madeira

(Continuação)

Ano: 2004						Classe, Grupos e Subgrupos	Ano: 2005					
Jan	Fev	Mar	Abr	Mai	Jun		Jan	Fev	Mar	Abr	Mai	Jun
104,2	104,0	103,4	103,0	103,6	104,0	Acessórios para lar, equip. doméstico, manut. corrente da habitação	103,7	103,1	103,2	103,2	103,9	103,4
104,6	104,5	104,6	105,3	105,1	105,7	Mobiliário e acessórios, carpetes e outros revest. para pavimentos	106,0	104,3	104,7	104,6	104,3	104,2
105,2	105,1	105,1	105,9	105,9	106,4	Mobiliário e acessórios	106,4	104,6	105,0	105,0	104,7	104,7
99,7	99,7	99,7	99,7	98,6	96,8	Carpetes e outros revestimentos para pavimentos	97,8	96,7	96,7	95,5	95,5	94,1
106,2	106,2	108,1	107,6	107,6	115,1	Reparação de mobiliário e aces., carp. e out. revest. para pavimentos	119,3	119,3	121,5	121,5	121,5	121,5
102,7	102,7	102,9	103,2	102,1	102,5	Têxteis de uso doméstico	101,0	101,3	101,2	102,6	103,9	103,5
102,7	102,7	102,9	103,2	102,1	102,5	Têxteis de uso doméstico	101,0	101,3	101,2	102,6	103,9	103,5
97,0	96,8	98,1	97,4	97,4	96,6	Equipamento doméstico	95,5	95,7	96,2	96,2	97,1	96,0
96,3	96,1	96,2	95,4	95,0	94,0	Grandes aparelhos domésticos	93,2	93,3	93,2	93,2	94,2	93,0
96,8	96,7	96,7	96,1	96,2	95,3	Pequenos electrodomésticos	94,9	95,1	96,1	96,1	95,9	93,7
101,9	101,9	113,1	113,1	116,2	116,2	Reparação de equipamento doméstico	113,0	114,2	119,5	119,5	119,5	120,0
110,0	108,9	108,0	105,6	107,2	107,9	Vidros, louças e outros utensílios de uso doméstico	109,0	107,7	107,8	106,8	106,7	106,6
110,0	108,9	108,0	105,6	107,2	107,9	Vidros, louças e outros utensílios de uso doméstico	109,0	107,7	107,8	106,8	106,7	106,6
106,4	106,9	107,1	107,6	107,5	107,6	Ferramentas e equipamento para casa e jardim	110,2	110,4	111,4	112,8	112,3	111,1
104,0	104,0	104,0	128,4	128,3	128,3	Grandes ferramentas e equipamento para casa e jardim	125,6	125,6	124,7	129,4	129,2	128,2
106,5	107,0	107,2	107,0	106,9	107,0	Pequenas ferramentas e acessórios diversos	109,9	110,1	111,2	112,5	111,9	110,7
105,9	105,6	103,5	102,3	104,2	104,8	Bens e serviços para a manutenção corrente da habitação	104,4	104,3	103,9	103,8	105,3	104,7
107,4	106,8	102,4	99,8	99,8	101,2	Bens de uso doméstico não duradouros	100,2	100,1	99,2	99,1	99,3	98,1
104,5	104,5	104,5	104,5	108,2	108,2	Serviços domésticos e serviços relativos à habitação	108,2	108,2	108,2	108,2	110,9	110,9
102,5	106,6	110,3	114,0	113,9	114,0	Saúde	114,3	114,6	114,5	114,5	114,8	114,7
101,4	101,4	100,9	100,5	100,2	100,3	Produtos, aparelhos e equipamentos médicos	101,2	100,7	100,3	100,3	100,3	100,2
99,7	99,7	99,3	99,1	98,6	98,7	Produtos farmacêuticos	98,9	98,2	97,7	97,4	97,3	97,1
96,9	97,5	97,6	89,8	90,2	90,8	Outros produtos e material farmacêutico	92,4	92,4	93,0	93,2	94,7	94,7
107,5	107,6	106,5	106,5	106,6	106,9	Aparelhos e material terapêutico	109,6	109,6	109,5	110,4	110,4	110,7
103,6	110,8	117,9	125,0	125,0	125,0	Serviços para doentes ambulatórios	125,1	125,2	125,2	125,2	125,2	125,2
103,3	111,8	120,4	129,0	129,1	129,1	Serviços médicos	129,1	129,1	129,1	129,1	129,1	129,1
105,1	112,8	120,3	127,7	127,9	127,9	Serviços de medicina dentária	127,9	128,4	128,4	128,4	128,4	128,4
102,6	103,5	104,0	104,0	104,0	104,0	Serviços de paramédicos	104,1	104,2	104,2	104,2	104,5	104,5
100,3	101,5	102,7	102,7	102,7	102,7	Serviços hospitalares	102,7	109,6	109,6	109,6	114,0	114,0
100,3	101,5	102,7	102,7	102,7	102,7	Serviços hospitalares	102,7	109,6	109,6	109,6	114,0	114,0
102,5	103,1	103,8	104,9	106,7	106,4	Transportes	107,2	107,8	108,9	110,2	110,3	110,9
101,9	102,4	102,7	102,9	103,2	103,7	Aquisição de veículos	104,6	104,5	104,6	104,7	104,8	105,1
101,9	102,4	102,7	102,9	103,2	103,7	Veículos automóveis	104,9	104,9	104,9	105,0	105,1	105,5
103,7	103,7	103,7	103,7	103,6	103,6	Motorizadas e motocicletas	77,4	77,4	77,4	77,4	77,8	77,8
90,7	90,9	90,9	87,9	87,9	85,8	Bicicletas	88,0	87,9	87,7	86,7	86,7	86,3
103,3	104,2	105,4	108,0	111,8	110,6	Utilização de equipamento para transporte pessoa	111,3	112,8	114,9	117,9	117,9	118,8
101,4	101,4	98,5	98,7	98,9	99,7	Peças e acessórios para equipamento para transporte pessoal	103,3	103,7	98,5	98,5	97,7	102,8
103,8	105,2	107,8	111,0	118,4	115,8	Combustíveis e lubrificantes para equipamento de transp. pessoal	113,4	115,1	118,3	123,1	122,9	124,8
104,9	105,5	105,5	108,0	107,8	108,0	Manutenção e reparação de equipamento para transporte pessoal	112,7	114,6	116,5	117,8	118,1	118,1
94,2	93,9	93,9	94,0	95,5	95,5	Serviços relacionados com o equipamento para transporte pessoal	95,2	94,5	94,6	95,0	94,7	92,2
101,8	101,7	101,6	101,4	101,3	101,3	Serviços de transportes	102,4	101,9	102,8	103,3	103,3	103,9
99,9	99,9	99,9	99,9	99,9	99,9	Transportes rodoviários de passageiros	99,9	99,9	100,1	100,1	100,1	100,1
110,3	109,7	108,7	107,1	106,2	106,7	Transportes aéreos de passageiros	113,6	110,1	115,0	117,5	117,4	121,4
94,8	94,8	94,8	117,4	125,1	125,1	Transportes de passageiros por mar	95,9	98,7	98,7	120,7	120,7	120,7
110,5	110,5	110,5	113,1	113,1	113,1	Outros serviços de transportes adquiridos	113,1	113,1	113,1	113,1	113,1	113,1

Índice de Preços no Consumidor
Base 100=2002

Região Autónoma Madeira

(Continuação)

Ano: 2004						Classe, Grupos e Subgrupos	Ano: 2005					
Jan	Fev	Mar	Abr	Mai	Jun		Jan	Fev	Mar	Abr	Mai	Jun
99,1	99,4	96,7	96,7	96,7	99,4	Comunicações	100,9	100,9	100,5	100,5	100,4	100,4
103,6	106,0	106,0	106,0	106,0	106,0	Serviços postais	106,0	106,0	106,0	106,0	106,0	106,0
103,6	106,0	106,0	106,0	106,0	106,0	Serviços postais	106,0	106,0	106,0	106,0	106,0	106,0
49,8	49,8	48,9	48,3	46,8	43,3	Equipamento telefónico e de telecópia	42,6	43,5	43,6	40,6	38,3	35,7
49,8	49,8	48,9	48,3	46,8	43,3	Equipamento telefónico e de telecópia	42,6	43,5	43,6	40,6	38,3	35,7
99,6	99,9	97,2	97,2	97,2	100,0	Serviços telefónicos e de telecópia	101,5	101,5	101,1	101,1	101,1	101,1
99,6	99,9	97,2	97,2	97,2	100,0	Serviços telefónicos e de telecópia	101,5	101,5	101,1	101,1	101,1	101,1
101,6	101,2	101,6	102,0	101,5	100,6	Lazer, recreação e cultura	101,9	101,7	102,7	101,6	101,6	101,8
89,4	87,4	87,7	90,3	90,2	86,7	Equipamento audiovisual, fotográfico e de processamento de dados	81,5	80,7	80,4	80,1	78,9	78,1
96,7	95,8	98,1	98,3	97,9	94,0	Equipamento para recepção, registo e reprodução de som e imagem	84,8	84,1	84,0	84,0	81,7	81,7
96,3	96,3	95,4	95,5	94,3	92,8	Equipamento fotográfico e cinematográfico e instrumentos óptica	85,2	85,1	84,8	84,8	84,8	84,8
80,5	77,3	77,0	81,8	81,9	77,3	Equipamento de processamento de dados	71,9	70,5	70,0	69,5	68,3	66,7
103,0	102,9	102,8	102,5	102,2	101,3	Meios ou suportes de gravação	103,7	103,8	104,1	104,1	103,6	103,5
109,6	109,6	109,6	109,6	110,7	110,7	Reparação de equip. audiovisual, fotográfico e de proces. de dados	106,0	109,4	108,4	108,4	108,4	110,8
106,5	106,6	106,6	107,5	107,5	107,5	Outros bens duradouros para lazer e cultura	103,9	103,9	103,9	102,4	97,6	97,7
106,5	106,6	106,6	107,5	107,5	107,5	Outros bens duradouros para lazer e cultura	103,9	103,9	103,9	102,4	97,6	97,7
93,1	93,4	94,2	93,9	94,3	93,9	Outros artigos e equipamentos recreativos	96,0	96,1	96,1	96,0	95,2	94,9
96,4	96,4	98,8	98,2	98,8	98,7	Jogos, brinquedos e artigos para actividades de recreação e lazer	103,2	103,5	103,0	102,9	102,8	103,5
93,4	93,3	93,3	92,8	92,9	92,7	Outros artigos para actividades de recreação e lazer	92,6	92,3	92,3	92,8	92,8	92,7
82,2	82,2	82,2	82,2	82,2	82,2	Jardinagem	82,2	82,2	82,2	82,2	78,9	76,6
99,3	101,1	98,9	99,4	99,4	97,8	Animais de estimação e produtos relacionados	97,2	97,2	98,1	98,1	98,1	98
103,6	103,6	103,5	103,6	103,7	103,7	Serviços recreativos e culturais	104,0	103,9	107,0	104,0	104	104
103,0	103,0	103,0	104,1	104,1	104,1	Serviços recreativos e desportivos	105,8	105,8	106,3	106,3	106,3	106,1
101,9	101,9	101,9	101,9	101,9	101,9	Serviços culturais	102,1	102,1	105,6	102,1	102,1	102,1
130,7	130,7	130,7	130,7	130,7	130,7	Jogos e apostas	130,7	130,7	130,7	130,7	130,7	130,7
110,4	110,5	111,2	111,6	111,9	111,0	Jornais, livros e artigos de papelaria	122,4	122,4	122,5	122,4	122,5	122,5
117,0	117,0	117,1	117,1	117,1	117,1	Livros	131,3	131,3	131,3	131,3	131,3	131,3
101,1	101,1	101,1	101,1	101,1	101,1	Jornais e periódicos	113,5	113,5	113,5	113,5	113,5	113,5
105,0	105,0	109,0	110,8	112,7	108,1	Material impresso diverso e artigos de papelaria	109,5	109,7	110,3	109,6	110	110,2
106,2	106,2	106,2	105,6	100,7	100,8	Férias organizadas	96,0	96,0	95,6	95,6	98,2	101,2
106,2	106,2	106,2	105,6	100,7	100,8	Férias organizadas	96,0	96,0	95,6	95,6	98,2	101,2
121,6	121,6	121,6	122,0	122,0	122,0	Educação	120,1	120,1	120,1	120,1	120,6	120,6
107,4	107,4	107,4	107,4	107,4	107,4	Ensino pré-primário e primário	109,1	109,1	109,1	109,1	109,1	109,1
107,4	107,4	107,4	107,4	107,4	107,4	Ensino pré-primário e primário	109,1	109,1	109,1	109,1	109,1	109,1
97,0	97,0	97,0	97,0	97,0	97,0	Ensino básico e complementar	101,3	101,3	101,3	101,3	101,3	101,3
97,0	97,0	97,0	97,0	97,0	97,0	Ensino básico e complementar	101,3	101,3	101,3	101,3	101,3	101,3
135,1	135,1	135,1	135,1	135,1	135,1	Ensino superior	137,7	137,7	137,7	137,7	137,7	137,7
135,1	135,1	135,1	135,1	135,1	135,1	Ensino superior	137,7	137,7	137,7	137,7	137,7	137,7
126,3	126,3	126,3	128,2	128,2	128,2	Outros tipos de ensino	108,4	108,4	108,4	108,4	110,7	110,7
126,3	126,3	126,3	128,2	128,2	128,2	Outros tipos de ensino	108,4	108,4	108,4	108,4	110,7	110,7
106,4	106,5	106,4	107,1	107,3	107,3	Restaurantes e hotéis	109,4	109,7	111,5	112,2	112,5	112,3
106,5	106,5	106,4	107,0	107,3	107,4	Serviços de refeições	109,5	109,8	111,5	112,1	112,5	112,3
106,8	106,9	106,7	107,4	107,7	107,8	Restaurantes, cafés e estabelecimentos similares	109,4	109,7	111,5	112,2	112,6	112,5
102,2	102,2	102,2	102,2	102,2	102,2	Cantinas	110,9	110,9	110,9	110,9	110,9	110,9
105,2	106,2	106,2	109,0	109,6	105,4	Serviços de alojamento	104,2	107,3	111,3	113,6	114,6	108,9
105,2	106,2	106,2	109,0	109,6	105,4	Serviços de alojamento	104,2	107,3	111,3	113,6	114,6	108,9

Índice de Preços no Consumidor

Base 100=2002

Região Autónoma Madeira

(Continuação)

Ano: 2004						Classe, Grupos e Subgrupos	Ano: 2005					
Jan	Fev	Mar	Abr	Mai	Jun		Jan	Fev	Mar	Abr	Mai	Jun
105,3	104,4	105,0	105,4	106,9	107,2	Bens e serviços diversos	107,2	106,9	107,0	106,6	106,4	106,6
103,7	102,4	103,0	102,0	104,8	104,9	Cuidados pessoais	104,4	103,5	103,0	101,8	100,8	101,0
102,6	102,6	103,7	104,7	104,7	104,7	Salões de cabeleireiro e estabelecimentos de cuidados pessoais	107,2	108,2	108,2	108,2	108,2	108,2
115,1	114,5	115,0	115,7	114,2	114,8	Artigos para cuidados pessoais	117,5	117,0	117,1	117,3	117,0	116,5
103,8	102,3	102,8	101,5	104,7	104,9	Produtos para cuidados pessoais	103,9	102,7	102,1	100,7	99,5	99,8
106,4	106,1	106,3	106,2	106,4	106,3	Artigos pessoais n. e.	106,8	106,2	106,5	108,3	109,2	110,6
103,3	102,7	102,7	102,7	103,3	102,0	Artigos de joalharia e relógios	104,4	104,4	104,4	104,8	104,8	105,6
109,2	109,0	109,5	109,3	109,2	110,2	Outros artigos pessoais	108,9	107,8	108,3	111,5	113,1	115,0
104,1	104,1	104,1	104,1	104,1	104,1	Protecção social	98,5	98,5	98,5	98,5	98,5	98,5
104,1	104,1	104,1	104,1	104,1	104,1	Protecção social	98,5	98,5	98,5	98,5	98,5	98,5
109,1	107,9	108,1	110,7	110,7	111,4	Seguros	112,3	113,3	114,1	114,4	115,4	115,4
100,5	95,3	95,3	95,4	95,4	95,4	Seguros relacionados com a habitação	93,8	93,8	93,9	95,0	95,0	95,0
109,3	108,3	108,5	111,1	111,1	111,9	Seguros relacionados com os transportes	112,8	113,9	114,7	115,0	116,0	116,0
103,6	103,7	106,5	111,0	111,0	111,0	Serviços financeiros	115,0	115,1	115,1	115,1	115,1	115,1
103,6	103,7	106,5	111,0	111,0	111,0	Serviços financeiros	115,0	115,1	115,1	115,1	115,1	115,1
105,8	106,5	106,6	106,6	107,8	108,7	Outros serviços n. e.	109,8	109,8	110,5	110,9	111,0	111,0
105,8	106,5	106,6	106,6	107,8	108,7	Outros serviços n. e.	109,8	109,8	110,5	110,9	111,0	111,0

Índice de Preços no Consumidor

Base 100=2002

Região Autónoma Madeira

Quadro I Índices mensais

Classes	Anos	Meses											
		Jan	Fev	Mar	Abr	Mai	Jun	Jul	Ago	Set	Out	Nov	Dez
Produtos alimentares e bebidas não alcoólicas	2004	106,2	105,1	105,2	106,7	105,3	104,0	103,3	104,6	105,1	104,9	104,4	105,5
	2005	107,3	106,6	107,1	108,8	106,4	104,3						
Bebidas alcoólicas e tabaco	2004	107,5	107,4	109,1	115,0	115,0	115,2	115,2	115,1	115,2	115,2	115,1	114,9
	2005	115,0	115,5	115,5	115,6	116,1	116,2						
Vestuário e calçado	2004	101,3	96,6	96,3	100,2	101,8	101,3	99,9	95,0	94,2	97,0	102,4	102,8
	2005	98,7	93,1	91,1	93,9	96,9	97,3						
Habitação, água, electricidade, gás e outros combustíveis	2004	106,7	106,9	106,8	106,2	106,6	107,0	107,6	107,4	107,8	108,2	109,1	109,9
	2005	111,9	111,9	112,2	112,0	114,8	114,7						
Acessórios, equip. doméstico, manut. corrente da habitação	2004	104,2	104,0	103,4	103,0	103,6	104,0	103,8	103,4	103,8	103,6	103,3	103,3
	2005	103,7	103,1	103,2	103,2	103,9	103,4						
Saúde	2004	102,5	106,6	110,3	114,0	113,9	114,0	114,1	114,1	114,0	114,0	114,3	114,4
	2005	114,3	114,6	114,5	114,5	114,8	114,7						
Transportes	2004	102,5	103,1	103,8	104,9	106,7	106,4	106,9	106,9	106,8	108,6	108,2	107,6
	2005	107,2	107,8	108,9	110,2	110,3	110,9						
Comunicações	2004	99,1	99,4	96,7	96,7	96,7	99,4	99,4	100,9	100,9	100,9	100,9	100,9
	2005	100,9	100,9	100,5	100,5	100,4	100,4						
Lazer, recreação e cultura	2004	101,6	101,2	101,6	102,0	101,5	100,6	99,8	99,8	101,1	101,0	101,9	101,7
	2005	101,9	101,7	102,7	101,6	101,6	101,8						
Educação	2004	121,6	121,6	121,6	122,0	122,0	122,0	122,0	122,5	122,5	123,7	123,9	120,1
	2005	120,1	120,1	120,1	120,1	120,6	120,6						
Restaurantes e hotéis	2004	106,4	106,5	106,4	107,1	107,3	107,3	107,3	108,0	108,1	108,7	108,7	108,8
	2005	109,4	109,7	111,5	112,2	112,5	112,3						
Bens e serviços diversos	2004	105,3	104,4	105,0	105,4	106,9	107,2	107,2	107,2	107,2	107,5	106,6	106,7
	2005	107,2	106,9	107,0	106,6	106,4	106,6						

Agregados diversos	Anos	Meses											
		Jan	Fev	Mar	Abr	Mai	Jun	Jul	Ago	Set	Out	Nov	Dez
Total	2004	104,5	104,3	104,6	105,8	106,2	106,0	105,9	106,0	106,1	106,8	107,0	107,1
	2005	107,6	107,2	107,7	108,4	108,6	108,3						
Total excepto habitação	2004	104,4	104,3	104,6	106,0	106,3	106,1	106,0	106,1	106,2	106,9	107,1	107,3
	2005	107,7	107,3	107,7	108,5	108,6	108,3						
Total excepto produtos alimentares não transformados e energéticos	2004	104,2	104,2	104,6	105,6	106,0	106,1	106,0	105,7	105,8	106,3	106,7	106,7
	2005	106,8	106,4	106,7	107,2	108,0	108,0						
Total excepto produtos alimentares não transformados	2004	104,4	104,4	104,9	106,0	106,7	106,8	106,8	106,6	106,7	107,4	107,7	107,7
	2005	107,8	107,5	107,9	108,6	109,2	109,4						
Total excepto produtos energéticos	2004	104,3	104,1	104,3	105,5	105,5	105,3	105,1	105,2	105,3	105,7	106,0	106,2
	2005	106,7	106,2	106,6	107,2	107,4	106,9						

Índice de Preços no Consumidor

Base 100=2002

Região Autónoma Madeira

Quadro II

Variação média dos últimos 12 meses - %

Classes	Anos	Meses											
		Jan	Fev	Mar	Abr	Mai	Jun	Jul	Ago	Set	Out	Nov	Dez
Produtos alimentares e bebidas não alcoólicas	2004	4,0	4,4	4,6	4,7	4,7	4,4	4,1	3,8	3,4	2,8	2,2	1,6
	2005	1,1	0,9	0,7	0,6	0,5	0,5						
Bebidas alcoólicas e tabaco	2004	4,2	4,0	3,9	4,3	4,7	5,2	5,8	6,4	7,0	7,5	8,3	8,6
	2005	8,9	9,2	9,3	8,4	7,6	6,7						
Vestuário e calçado	2004	-1,0	1,3	3,6	3,9	4,2	4,5	5,0	5,1	5,0	4,0	3,4	2,9
	2005	0,7	-1,0	-2,9	-3,3	-3,8	-4,2						
Habitação, água, electricidade, gás e outros combustíveis	2004	5,4	5,1	4,9	4,6	4,0	3,4	2,9	2,5	2,2	2,0	1,9	1,9
	2005	2,0	2,2	2,4	2,7	3,4	4,0						
Acessórios, equip. doméstico, manut. corrente da habitação	2004	2,6	2,5	2,5	2,3	2,0	1,8	1,6	1,4	1,2	1,0	0,9	0,8
	2005	0,6	0,3	0,2	0,1	0,1	-0,1						
Saúde	2004	2,3	2,4	2,8	3,4	4,1	4,8	5,6	6,4	7,1	7,8	8,5	9,4
	2005	10,2	10,3	10,0	9,1	8,2	7,3						
Transportes	2004	2,5	2,2	1,9	1,7	1,7	1,8	1,9	2,1	2,2	2,4	2,8	3,1
	2005	3,4	3,7	4,1	4,4	4,4	4,5						
Comunicações	2004	-0,5	-0,5	-0,6	-0,8	-1,1	-1,1	-1,1	-1,0	-0,9	-0,7	-0,4	-0,2
	2005	0,0	0,1	0,6	1,1	1,7	1,9						
Lazer, recreação e cultura	2004	0,9	1,0	1,3	1,5	1,6	1,4	1,2	0,9	0,8	0,7	0,6	0,5
	2005	0,3	0,2	0,1	-0,1	-0,3	-0,1						
Educação	2004	10,7	11,9	12,5	13,1	13,8	14,4	15,0	15,7	16,2	14,7	13,2	11,5
	2005	9,8	8,2	6,8	5,5	4,2	2,9						
Restaurantes e hotéis	2004	4,8	4,5	4,2	3,7	3,4	3,2	2,8	2,6	2,4	2,3	2,2	2,3
	2005	2,4	2,4	2,6	2,9	3,1	3,4						
Bens e serviços diversos	2004	4,3	3,9	3,5	3,2	3,0	2,8	2,7	2,6	2,4	2,2	2,0	1,7
	2005	1,6	1,8	1,9	1,9	1,6	1,4						

Agregados diversos	Anos	Meses											
		Jan	Fev	Mar	Abr	Mai	Jun	Jul	Ago	Set	Out	Nov	Dez
Total	2004	3,2	3,2	3,3	3,3	3,2	3,1	3,1	3,0	3,0	2,9	2,8	2,8
	2005	2,7	2,6	2,6	2,5	2,5	2,5						
Total excepto habitação	2004	3,2	3,3	3,3	3,3	3,2	3,2	3,1	3,1	3,0	2,9	2,9	2,8
	2005	2,8	2,7	2,7	2,6	2,6	2,5						
Total excepto produtos alimentares não transformados e energéticos	2004	2,9	3,0	3,1	3,1	3,1	3,1	3,1	3,1	3,1	3,0	2,9	2,9
	2005	2,7	2,6	2,4	2,3	2,2	2,1						
Total excepto produtos alimentares não transformados	2004	3,2	3,2	3,2	3,1	3,0	3,0	3,1	3,1	3,1	3,1	3,1	3,2
	2005	3,1	3,1	3,0	3,0	2,9	2,9						
Total excepto produtos energéticos	2004	2,9	3,1	3,3	3,3	3,3	3,2	3,1	3,0	2,9	2,7	2,6	2,5
	2005	2,3	2,1	2,0	1,9	1,8	1,8						

Índice de Preços no Consumidor

Base 100=2002

Região Autónoma Madeira

Quadro III

Variação mês n do ano N / mês n do ano (N-1) - %

Classes	Anos	Meses											
		Jan	Fev	Mar	Abr	Mai	Jun	Jul	Ago	Set	Out	Nov	Dez
Produtos alimentares e bebidas não alcoólicas	2004	6,3	4,5	4,0	3,6	2,0	0,1	-0,4	0,8	1,2	-0,9	-1,1	-0,8
	2005	1,0	1,4	1,8	2,0	1,0	0,3						
Bebidas alcoólicas e tabaco	2004	3,5	3,4	4,6	10,5	10,3	10,7	10,8	11,0	10,9	10,2	10,1	7,0
	2005	7,0	7,5	5,9	0,5	1,0	0,9						
Vestuário e calçado	2004	28,2	22,3	21,9	-0,8	0,8	0,3	2,6	-2,5	-3,3	-9,9	-4,9	-4,5
	2005	-2,6	-3,6	-5,4	-6,3	-4,8	-3,9						
Habitação, água, electricidade, gás e outros combustíveis	2004	3,7	2,7	2,6	2,0	-0,4	0,0	0,6	1,4	1,8	2,2	3,0	3,8
	2005	4,9	4,7	5,1	5,5	7,7	7,2						
Acessórios, equip. doméstico, manut. corrente da habitação	2004	2,2	2,4	1,9	0,8	0,9	1,0	0,7	-0,4	0,2	0,1	0,2	0,2
	2005	-0,5	-0,9	-0,2	0,2	0,3	-0,6						
Saúde	2004	1,5	5,5	7,2	10,8	10,7	10,9	11,0	11,0	10,6	10,6	10,9	11,6
	2005	11,5	7,5	3,8	0,4	0,8	0,6						
Transportes	2004	0,4	0,7	0,7	1,5	3,4	3,6	3,7	3,8	3,3	5,4	5,6	5,0
	2005	4,6	4,6	4,9	5,1	3,4	4,2						
Comunicações	2004	-0,2	0,2	-1,9	-2,5	-3,3	-0,6	-0,5	0,9	1,1	1,6	1,7	1,7
	2005	1,8	1,5	3,9	3,9	3,8	1,0						
Lazer, recreação e cultura	2004	2,1	1,5	2,3	2,6	2,1	-1,0	-1,8	-1,8	-0,4	-0,4	0,5	0,1
	2005	0,3	0,5	1,1	-0,4	0,1	1,2						
Educação	2004	18,2	18,2	14,7	15,1	15,1	15,1	15,1	15,6	13,6	1,7	1,9	-1,2
	2005	-1,2	-1,2	-1,2	-1,6	-1,1	-1,1						
Restaurantes e hotéis	2004	2,3	2,5	2,1	1,5	2,0	2,0	2,0	2,3	2,4	2,6	2,5	3,5
	2005	2,8	3,0	4,8	4,8	4,8	4,7						
Bens e serviços diversos	2004	3,5	0,2	0,8	1,2	2,4	2,7	2,7	1,8	1,6	1,9	1,0	1,1
	2005	1,8	2,4	1,9	1,1	-0,5	-0,6						

Agregados diversos	Anos	Meses											
		Jan	Fev	Mar	Abr	Mai	Jun	Jul	Ago	Set	Out	Nov	Dez
Total	2004	4,2	3,6	3,4	2,7	2,7	2,3	2,4	2,5	2,5	2,1	2,4	2,4
	2005	3,0	2,8	3,0	2,5	2,3	2,2						
Total excepto habitação	2004	4,2	3,6	3,5	2,8	2,7	2,4	2,5	2,6	2,6	2,2	2,5	2,6
	2005	3,2	2,9	3,0	2,4	2,2	2,1						
Total excepto produtos alimentares não transformados e energéticos	2004	4,1	4,1	3,9	2,8	2,9	2,8	2,9	2,3	2,4	1,9	2,2	2,2
	2005	2,5	2,1	2,0	1,5	1,9	1,8						
Total excepto produtos alimentares não transformados	2004	3,9	3,6	3,3	2,7	3,0	3,1	3,3	3,0	3,0	2,8	3,1	3,2
	2005	3,3	3,0	2,9	2,5	2,3	2,4						
Total excepto produtos energéticos	2004	4,4	4,0	3,9	2,8	2,5	2,0	1,9	1,8	1,9	1,1	1,5	1,6
	2005	2,3	2,0	2,2	1,6	1,8	1,5						

Índice de Preços no Consumidor

Base 100=2002

Região Autónoma Madeira

Quadro IV

Varição mês n / (n-1) - %

Classes	Anos	Meses											
		Jan	Fev	Mar	Abr	Mai	Jun	Jul	Ago	Set	Out	Nov	Dez
Produtos alimentares e bebidas não alcoólicas	2004	-0,1	-1,0	0,1	1,4	-1,3	-1,2	-0,7	1,3	0,5	-0,2	-0,5	1,1
	2005	1,7	-0,7	0,5	1,6	-2,2	-2,0						
Bebidas alcoólicas e tabaco	2004	0,1	-0,1	1,6	5,4	0,0	0,2	0	-0,1	0,1	0,0	-0,1	-0,2
	2005	0,1	0,4	0,0	0,1	0,4	0,1						
Vestuário e calçado	2004	-5,9	-4,6	-0,3	4,0	1,6	-0,5	-1,4	-4,9	-0,8	3,0	5,6	0,4
	2005	-4,0	-5,7	-2,1	3,1	3,2	0,4						
Habitação, água, electricidade, gás e outros combustíveis	2004	0,8	0,2	-0,1	-0,6	0,4	0,4	0,6	-0,2	0,4	0,4	0,8	0,7
	2005	1,8	0,0	0,3	-0,2	2,5	-0,1						
Acessórios, equip. doméstico, manut. corrente da habitação	2004	1,1	-0,2	-0,6	-0,4	0,6	0,4	-0,2	-0,4	0,4	-0,2	-0,3	0,0
	2005	0,4	-0,6	0,1	0,0	0,7	-0,5						
Saúde	2004	0,0	4,0	3,5	3,4	-0,1	0,1	0,1	0,0	-0,1	0,0	0,3	0,1
	2005	-0,1	0,3	-0,1	0,0	0,3	-0,1						
Transportes	2004	0,0	0,6	0,7	1,1	1,7	-0,3	0,5	0,0	-0,1	1,7	-0,4	-0,6
	2005	-0,4	0,6	1,0	1,2	0,1	0,5						
Comunicações	2004	-0,1	0,3	-2,7	0,0	0,0	2,8	0	1,5	0,0	0,0	0,0	0,0
	2005	0,0	0,0	-0,4	0,0	-0,1	0,0						
Lazer, recreação e cultura	2004	0,0	-0,4	0,4	0,4	-0,5	-0,9	-0,8	0,0	1,3	-0,1	0,9	-0,2
	2005	0,2	-0,2	1,0	-1,1	0,0	0,2						
Educação	2004	0,0	0,0	0,0	0,3	0,0	0,0	0,0	0,4	0,0	1,0	0,2	-3,1
	2005	0,0	0,0	0,0	0,0	0,4	0,0						
Restaurantes e hotéis	2004	1,2	0,1	-0,1	0,7	0,2	0,0	0,0	0,7	0,1	0,6	0,0	0,1
	2005	0,6	0,3	1,6	0,6	0,3	-0,2						
Bens e serviços diversos	2004	-0,2	-0,9	0,6	0,4	1,4	0,3	0,0	0,0	0,0	0,3	-0,8	0,1
	2005	0,5	-0,3	0,1	-0,4	-0,2	0,2						

Agregados diversos	Anos	Meses											
		Jan	Fev	Mar	Abr	Mai	Jun	Jul	Ago	Set	Out	Nov	Dez
Total	2004	-0,1	-0,2	0,3	1,1	0,4	-0,2	-0,1	0,1	0,1	0,7	0,2	0,1
	2005	0,5	-0,4	0,5	0,6	0,2	-0,3						
Total excepto habitação	2004	-0,2	-0,1	0,3	1,3	0,3	-0,2	-0,1	0,1	0,1	0,7	0,2	0,2
	2005	0,4	-0,4	0,4	0,7	0,1	-0,3						
Total excepto produtos alimentares não transformados e energéticos	2004	-0,2	0,0	0,4	1,0	0,4	0,1	-0,1	-0,3	0,1	0,5	0,4	0,0
	2005	0,1	-0,4	0,3	0,5	0,7	0,0						
Total excepto produtos alimentares não transformados	2004	0,0	0,0	0,5	1,0	0,7	0,1	0	-0,2	0,1	0,7	0,3	0,0
	2005	0,1	-0,3	0,4	0,6	0,6	0,2						
Total excepto produtos energéticos	2004	-0,2	-0,2	0,2	1,2	0,0	-0,2	-0,2	0,1	0,1	0,4	0,3	0,2
	2005	0,5	-0,5	0,4	0,6	0,2	-0,5						

ANÁLISE DE RESULTADOS

1. Variação Média dos Últimos 12 Meses

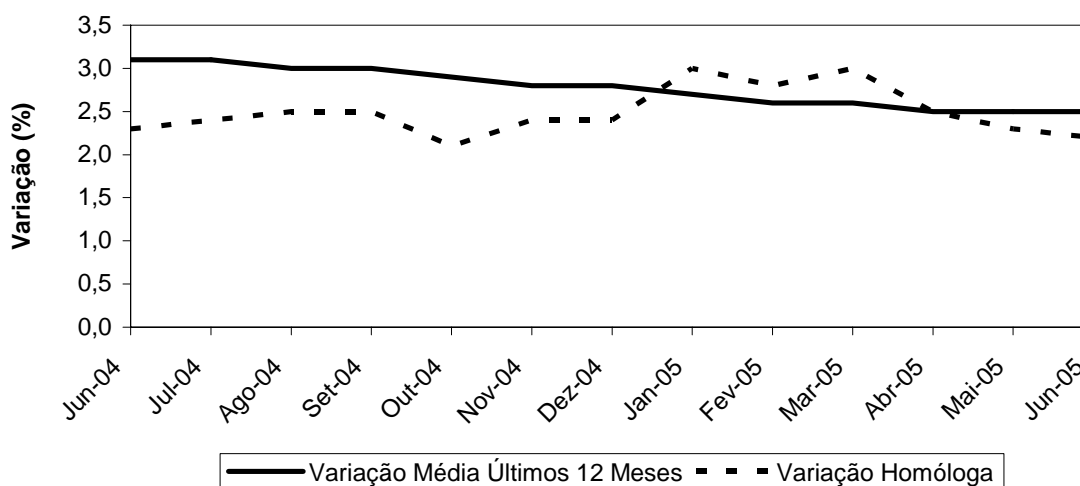
Em Junho, a variação média registada pelo Índice de Preços no Consumidor (IPC) nos últimos doze meses – Total Geral – foi de 2,5%, valor igual ao registado no mês anterior.

Em todas as classes observaram-se variações médias positivas com excepção das classes do “Vestuário e Calçado” (-4,2%), “Acessórios para o Lar, Equipamentos Domésticos e Manutenção Corrente da Habitação” e “Lazer, Recreação e Cultura” ambas com -0,1%. Destacam-se pela sua expressão, as variações ocorridas na “Saúde” (+7,3%), “Bebidas alcoólicas e tabaco” (+6,7%) e “Transportes” (+4,5%).

2. Variação Homóloga

A taxa de variação homóloga, ou seja, o aumento de preços em relação ao mesmo mês do ano anterior (Junho de 2005 face a Junho de 2004) foi de 2,2%, valor inferior em 0,1 pontos percentuais ao mês anterior. As classes “Habitação, Água, Electricidade, Gás e Outros Combustíveis” e “Restaurantes e Hotéis” apresentaram as maiores variações, +7,2% e +4,7%, respectivamente.

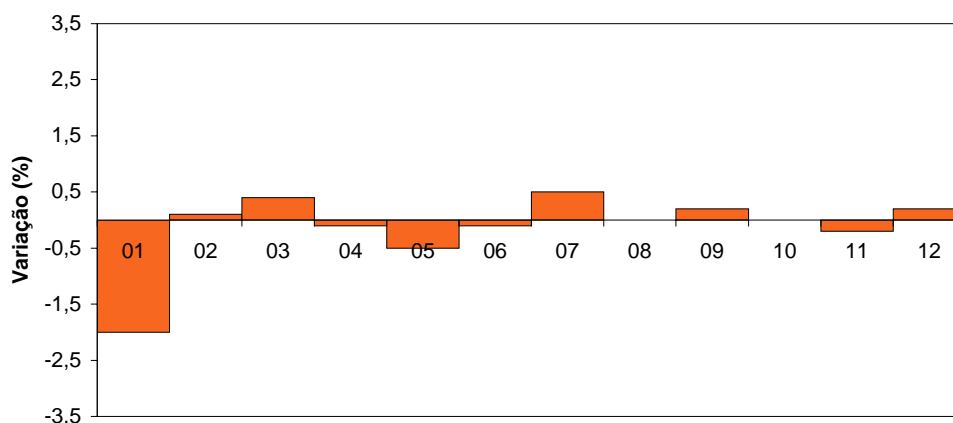
Gráfico 1 – Variações Homóloga e Média dos Últimos 12 Meses
IPC Total



3. Variação Mensal

A nível mensal, o Índice de Preços no Consumidor – Total Geral – registou, no mês de Junho de 2005, uma variação negativa de 0,3% face a Maio de 2005. As classes em evidência foram “Produtos Alimentares e Bebidas não Alcoólicas” (-2,0%) e “Acessórios para o Lar, Equipamentos Domésticos e Manutenção Corrente da Habitação” (-0,5%).

Gráfico 2 – Variação mensal das Classes de Despesa



Classes de Despesa (COICOP)

COICOP	Designação	COICOP	Designação
01	Produtos Alimentares e Bebidas não Alcoólicas	07	Transportes
02	Bebidas Alcoólicas e Tabaco	08	Comunicações
03	Vestuário e Calçado	09	Lazer, Recreação e Cultura
04	Habitação, Água, Electricidade, Gás e Outros Combustíveis	10	Educação
05	Acessórios para o Lar, Equipamentos Domésticos e Manutenção Corrente da Habitação	11	Restaurantes e Hotéis
06	Saúde	12	Bens e Serviços Diversos