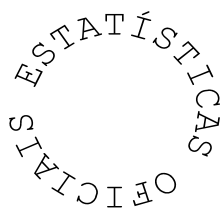


REGIÃO AUTÓNOMA DA MADEIRA

SECRETARIA REGIONAL DO PLANO E FINANÇAS

DIRECÇÃO REGIONAL DE ESTATÍSTICA



INDICADORES DE ACTIVIDADE ECONÓMICA

Índice de Preços no Consumidor

Dezembro 2005

Director Regional

Dr.^a Maria Carlota Santos

Técnicos Responsáveis

Dr.^a Ângela Gouveia

E-mail: angela.gouveia@ine.pt

Dr.^a Guida Rodrigues

E-mail: guida.rodrigues@ine.pt

Editor

Direcção Regional de Estatística

Calçada de Santa Clara 38 1º

9004 – 545 Funchal

Telefone: (+351) 291 741426/7 291 742582

Fax: (+351) 291 741909

E-mail: drem@ine.pt

Internet: www.dre.srpc.pt

Impressão

Direcção Regional de Estatística

Data de disponibilidade da informação

13 de Janeiro de 2006

Tiragem

23 exemplares

Preço

Suporte papel 1,70 €(Iva incluído)

Suporte electrónico 0,85 €(Iva incluído)

ÍNDICE

	Págs.
Sinais convencionais	4
Nota metodológica	5
Índice de Preços no Consumidor Base 100=2002	7
Índices Mensais	11
Variação média dos últimos 12 meses	12
Variação mês n do ano N / mês n do ano (N-1)	13
Variação mês n / mês (n-1)	14
Análise de Resultados	15

SINAIS CONVENCIONAIS

... = Dado confidencial

- = Resultado nulo

x = Dado não disponível

" = Estimativa do INE / DRE

* = Dado rectificado

° = Dado inferior a metade da unidade utilizada

Todos os valores são arredondados, para publicação, a um decimal.
Por questões de arredondamento, a partir da agregação de sub-índices, poderão obter-se resultados, ligeiramente, diferentes (+/- 0,1 pontos).

Igualmente, por questões de arredondamento, a variação média anual poderá apresentar diferenças, face ao índice médio.

NOTA METODOLÓGICA

Índice de Preços no Consumidor - indicador que tem por finalidade medir a evolução no tempo dos preços de um conjunto de bens e serviços considerados representativos da estrutura de consumo da população residente em Portugal. O IPC não é, desta forma, um indicador do nível de preços registado entre períodos diferentes mas antes um indicador da sua variação. A estrutura de consumo da actual série do IPC (2002 = 100) bem como os bens e serviços que constituem o cabaz do indicador foram inferidos com base no Inquérito aos Orçamentos Familiares realizado em 2000. O IPC encontra-se classificado em doze classes de produtos e a sua compilação resulta da agregação de sete índices de preços regionais.

Base de preços – preços médios de 2002.

Fórmulas de cálculo para as Taxas de variação do Índice apresentadas:

Sendo:

$$I_t = \text{índice do mês } t$$
$$t = \text{n}^\circ \text{ de ordem do mês} = 1, 2, 3, \dots, n$$

• Taxa de variação mensal

A variação mensal compara o nível do índice entre dois meses consecutivos. Embora seja um indicador que permite um acompanhamento corrente do andamento dos preços, o cálculo desta taxa de variação é particularmente influenciado por efeitos de natureza sazonal e outros mais específicos localizados num (ou em ambos) dos meses comparados.

$$\left(\frac{I_t}{I_{t-1}} - 1 \right) \times 100$$

• Taxa de variação homóloga

A variação homóloga compara o nível do índice entre o mês corrente e o mesmo mês do ano anterior. Esta taxa de variação, perante um padrão estável de sazonalidade, não é afectada por oscilações desta natureza podendo, no entanto, ser influenciada por efeitos localizados num mês específico.

$$\left(\frac{I_t}{I_{t-12}} - 1 \right) \times 100$$

- **Taxa de variação média dos últimos 12 meses**

A variação média dos últimos doze meses compara o nível do índice médio dos últimos doze meses com os doze meses imediatamente anteriores. Por ser uma média móvel, esta taxa de variação é menos sensível a alterações esporádicas nos preços. O valor obtido no mês de Dezembro tem sido utilizado como indicador de referência no plano da concertação social, sendo por isso associado à taxa de inflação anual.

$$\left(\frac{\sum_{j=0}^{11} I_{t-j}}{\sum_{j=0}^{11} I_{t-j-12}} - 1 \right) \times 100$$

Índice de Preços no Consumidor
Base 100=2002

Região Autónoma Madeira

(Continua)

Ano: 2004						Classe, Grupos e Subgrupos	Ano: 2005					
Jul	Ago	Set	Out	Nov	Dez		Jul	Ago	Set	Out	Nov	Dez
103,3	104,6	105,1	104,9	104,4	105,5	Produtos alimentares e bebidas não alcoólicas	105,3	105,3	106,5	107,2	107,7	107,3
103,7	105,0	105,5	105,3	104,9	106,0	Produtos alimentares	105,7	105,8	107,1	107,7	108,4	108,0
116,0	116,1	116,1	116,3	116,1	115,6	Pão e cereais	120,9	121,1	120,2	120,7	120,4	119,9
101,7	103,2	105,6	106,0	103,9	104,9	Carne	105,0	105,8	103,2	101,6	99,1	102,9
92,9	94,6	94,5	95,3	96,7	97,7	Peixe	103,9	101,7	107,2	113,1	122,7	111,4
104,4	104,1	104,3	104,1	103,1	104,5	Leite, queijo e ovos	102,2	97,0	100,6	97,5	97,4	97,5
103,2	100,3	103,4	100,9	101,0	100,4	Óleos e Gorduras	99,9	97,5	98,0	105,4	115,1	111,9
119,1	121,0	115,1	112,7	109,8	107,4	Frutas	107,6	102,4	98,1	100,2	102,3	99,3
88,1	92,6	95,1	94,7	95,9	101,6	Produtos hortícolas	90,8	99,1	106,9	107,7	105,7	108,8
102,5	103,5	101,5	101,6	102,7	103,6	Açúcar, confeitaria, mel e outros produtos à base de açúcar	105,5	104,4	106,0	104,7	101,4	101,2
102,2	105,0	103,1	105,7	104,1	103,1	Produtos alimentares n. d.	104,1	104,4	104,7	104,8	104,8	103,8
92,6	92,4	92,7	91,8	93,1	92,4	Bebidas não alcoólicas	91,9	90,4	90,6	91,5	89,6	89,6
100,4	100,4	99,4	99,0	103,0	102,1	Café, chá e cacau	99,0	98,9	98,9	98,6	98,9	97,8
88,9	88,6	89,6	88,5	88,5	87,8	Água mineral, refrigerantes e sumos de frutas e de produtos hortícolas	88,5	86,5	86,8	88,2	85,2	85,8
115,2	115,1	115,2	115,2	115,1	114,9	Bebidas alcoólicas e tabaco	116,1	116,1	115,9	115,9	116,3	116,1
101,3	100,6	101,5	101,6	100,9	99,3	Bebidas alcoólicas	100,2	99,7	98,9	99,0	100,9	100,1
88,8	88,5	90,0	88,4	89,0	88,3	Bebidas espirituosas	87,0	88,0	87,9	88,0	90,2	89,7
106,3	106,2	106,3	106,3	106,7	104,9	Vinho	105,9	105,9	103,6	103,6	104,6	104,1
93,2	91,2	92,5	94,7	91,0	88,5	Cerveja	91,9	89,0	89,9	90,3	93,2	91,6
117,9	117,9	117,9	117,9	117,9	117,9	Tabaco	119,3	119,3	119,3	119,3	119,3	119,3
117,9	117,9	117,9	117,9	117,9	117,9	Tabaco	119,3	119,3	119,3	119,3	119,3	119,3
99,9	95,0	94,2	97,0	102,4	102,8	Vestuário e calçado	96,4	88,9	88,1	89,4	93,9	95,0
100,4	97,3	97,1	100,7	105,6	105,5	Vestuário	99,3	91,1	90,8	92,5	97,3	98,1
96,0	90,7	87,4	87,4	89,4	89,9	Materiais para vestuário	89,6	91,0	90,2	90,2	90,2	92,2
100,3	97,1	97,0	100,6	105,6	105,5	Artigos de vestuário	99,2	90,8	90,6	92,3	97,1	98,0
114,7	118,3	118,2	118,2	122,1	122,2	Outros artigos e acessórios de vestuário	118,1	110,0	111,0	110,9	110,9	110,1
113,7	113,7	113,5	113,5	112,7	112,7	Limpeza, reparação e aluguer de vestuário	115,2	117,2	117,7	117,7	119,1	118,9
98,6	89,2	86,8	87,5	94,4	95,9	Calçado incluindo reparação e aluguer	89,1	83,5	81,2	81,6	85,5	87,0
98,6	89,1	86,7	87,4	94,4	95,8	Calçado	89,0	83,4	81,1	81,5	85,4	87,0
105,1	105,1	104,9	104,9	104,9	104,9	Reparação e aluguer de calçado	106,8	106,8	106,8	106,8	106,8	106,8
107,6	107,4	107,8	108,2	109,1	109,9	Habituação, água, electricidade, gás e outros combustíveis	114,9	115,2	115,5	116,2	116,9	117,2
101,0	101,0	101,0	101,0	101,0	101,0	Rendas efectivas pagas pela habitação	104,5	104,5	104,5	104,5	104,5	104,5
101,0	101,0	101,0	101,0	101,0	101,0	Rendas efectivas pagas por inquilinos	104,5	104,5	104,5	104,5	104,5	104,5
107,5	106,2	106,2	107,0	106,6	106,6	Manutenção e reparação de habitações	110,7	110,9	111,1	111,6	113,0	112,8
108,5	108,0	108,1	111,0	109,4	109,4	Materiais para a manutenção e reparação de habitações	113,0	113,8	114,4	113,8	114,3	113,2
107,1	105,5	105,5	105,5	105,5	105,5	Serviços para a manutenção e reparação de habitações	109,7	109,7	109,7	110,8	112,5	112,6
113,7	113,7	113,7	113,7	113,7	113,7	Abastecimento de água e serviços diversos relacion. c/ a habitação	140,2	140,2	140,2	140,2	140,2	140,2
114,5	114,5	114,5	114,5	114,5	114,5	Abastecimento de água	141,2	141,2	141,2	141,2	141,2	141,2
108,0	108,0	108,0	108,0	108,0	108,0	Recolha de lixo e saneamento básico	138,0	138,0	138,0	138,0	138,0	138,0
107,8	107,8	107,8	107,8	107,8	107,8	Outros serviços relacionados com a habitação	110,4	110,4	110,4	110,4	110,4	110,4
108,4	108,4	109,1	109,6	111,6	112,9	Electricidade, gás e outros combustíveis	114,7	115,0	115,6	116,6	117,6	118,3
103,3	103,3	103,3	103,3	103,3	103,3	Electricidade	105,7	105,7	105,7	105,7	105,7	105,7
115,1	115,1	116,6	117,7	122,3	125,4	Gás	126,3	127,0	128,4	130,7	132,9	134,4
91,2	91,2	91,2	91,1	87,3	87,3	Combustíveis sólidos	85,5	85,8	85,8	85,8	84,2	85,4

Índice de Preços no Consumidor

Base 100=2002

Região Autónoma Madeira

(Continuação)

Ano: 2004						Classe, Grupos e Subgrupos	Ano: 2005					
Jul	Ago	Set	Out	Nov	Dez		Jul	Ago	Set	Out	Nov	Dez
103,8	103,4	103,8	103,6	103,3	103,3	Acessórios para lar, equip. doméstico, manut. corrente da habitação	104,1	104,3	104,6	104,6	105,0	105,2
105,6	105,2	105,0	104,9	105,5	105,2	Mobiliário e acessórios, carpetes e outros revest. para pavimentos	104,8	105,4	106,1	105,8	106,5	106,7
106,4	105,8	105,7	105,5	106,0	105,7	Mobiliário e acessórios	105,4	106,0	106,6	106,3	107,1	107,6
96,5	96,5	96,5	96,5	97,8	97,8	Carpetes e outros revestimentos para pavimentos	94,4	94,4	95,3	94,9	94,9	93,0
114,7	114,7	114,7	114,7	114,7	114,7	Reparação de mobiliário e aces., carp. e out. revest. para pavimentos	120,9	120,9	123,8	123,8	123,8	123,8
102,5	101,1	101,4	101,5	101,1	101,9	Têxteis de uso doméstico	102,5	100,6	101,4	102,2	102,8	103,1
102,5	101,1	101,4	101,5	101,1	101,9	Têxteis de uso doméstico	102,5	100,6	101,4	102,2	102,8	103,1
96,5	94,9	96,1	95,7	95,7	95,5	Equipamento doméstico	96,5	96,9	96,8	96,7	96,6	97,2
94,0	92,3	93,7	93,2	93,4	93,3	Grandes aparelhos domésticos	93,0	93,3	93,0	93,0	92,9	93,6
95,2	93,8	94,8	94,9	95,0	94,9	Pequenos electrodomésticos	88,7	87,5	87,5	87,0	86,8	86,9
116,2	114,8	114,8	114,7	113,0	113,0	Reparação de equipamento doméstico	125,0	126,7	127,6	127,6	127,6	127,6
106,1	105,4	105,4	109,4	108,9	109,0	Vidros, louças e outros utensílios de uso doméstico	105,7	106,1	105,5	105,6	105,9	106,8
106,1	105,4	105,4	109,4	108,9	109,0	Vidros, louças e outros utensílios de uso doméstico	105,7	106,1	105,5	105,6	105,9	106,8
108,0	108,5	109,9	109,7	109,7	109,7	Ferramentas e equipamento para casa e jardim	111,2	110,2	109,3	109,4	110,0	111,0
128,3	128,4	127,4	127,8	127,8	128,5	Grandes ferramentas e equipamento para casa e jardim	121,1	121,3	121,9	122,7	124,8	127,0
107,5	108,0	109,5	109,2	109,2	109,2	Pequenas ferramentas e acessórios diversos	111,3	110,1	109,1	109,3	109,7	110,6
104,6	105,0	105,6	104,9	104,0	103,7	Bens e serviços para a manutenção corrente da habitação	106,3	106,6	106,7	106,6	106,9	106,9
100,8	101,4	102,7	101,2	99,5	98,9	Bens de uso doméstico não duradouros	101,2	101,9	102,1	101,9	102,5	102,6
108,2	108,2	108,2	108,2	108,2	108,2	Serviços domésticos e serviços relativos à habitação	110,9	110,9	110,9	110,9	110,9	110,9
114,1	114,1	114,0	114,0	114,3	114,4	Saúde	114,6	114,6	114,7	114,5	114,4	114,0
100,5	100,6	100,3	100,3	101,0	101,2	Produtos, aparelhos e equipamentos médicos	99,9	99,9	100,0	99,6	98,7	97,6
98,9	99,0	98,8	98,8	98,9	99,0	Produtos farmacêuticos	96,7	96,5	96,5	95,9	94,9	93,4
91,7	92,0	92,0	91,9	93,2	93,2	Outros produtos e material farmacêutico	95,4	95,1	95,8	95,8	96,3	95,8
107,0	107,0	106,2	106,2	109,0	109,4	Aparelhos e material terapêutico	110,7	111,2	111,6	111,6	110,7	110,8
125,1	125,1	125,1	125,1	125,1	125,1	Serviços para doentes ambulatórios	125,2	125,2	125,2	125,2	125,3	125,3
129,1	129,1	129,1	129,1	129,1	129,1	Serviços médicos	129,1	129,1	129,1	129,1	129,1	129,1
128,2	128,2	128,2	128,2	127,9	127,9	Serviços de medicina dentária	128,4	128,4	128,4	128,4	128,6	128,6
104,0	104,1	104,1	104,1	104,1	104,1	Serviços de paramédicos	104,5	104,5	104,5	104,5	104,5	104,5
102,7	102,7	102,7	102,7	102,7	102,7	Serviços hospitalares	114,0	114,0	114,0	114,0	118,3	118,3
102,7	102,7	102,7	102,7	102,7	102,7	Serviços hospitalares	114,0	114,0	114,0	114,0	118,3	118,3
106,9	106,9	106,8	108,6	108,2	107,6	Transportes	113,1	113,9	115,4	115,5	113,5	113,4
103,6	103,4	103,3	104,0	104,0	104,3	Aquisição de veículos	105,3	105,6	106,0	106,2	106,3	107,1
103,6	103,7	103,6	104,4	104,3	104,7	Veículos automóveis	105,7	106,0	106,4	106,6	106,7	107,5
103,6	76,6	76,6	76,6	77,4	77,4	Motorizadas e motocicletas	77,8	77,8	77,8	77,8	77,8	77,8
85,8	84,3	85,7	85,7	85,7	88,0	Bicicletas	84,6	84,8	86,2	86,9	86,8	86,8
111,7	111,7	111,5	115,0	114,0	112,4	Utilização de equipamento para transporte pessoa	123,6	125,0	128,3	128,2	123,6	122,9
101,1	101,4	101,5	102,0	102,0	102,1	Peças e acessórios para equipamento para transporte pessoal	103,1	102,4	102,8	102,9	102,9	103,1
117,7	117,3	117,1	122,0	119,9	116,7	Combustíveis e lubrificantes para equipamento de transp. pessoal	133,0	135,2	141,1	141,2	132,2	130,9
108,0	108,2	108,2	111,0	111,4	111,4	Manutenção e reparação de equipamento para transporte pessoal	119,5	119,8	120,3	120,3	120,4	120,8
96,1	97,9	95,8	95,2	94,3	95,2	Serviços relacionados com o equipamento para transporte pessoal	93,2	95,5	95,8	95,2	94,1	91,8
101,9	102,5	102,7	102,7	102,7	102,3	Serviços de transportes	104,1	104,4	103,7	103,6	103,4	102,4
99,9	99,9	99,9	99,9	99,9	99,9	Transportes rodoviários de passageiros	100,1	100,1	100,1	100,1	100,1	100,1
110,2	113,7	115,4	115,5	115,1	113,0	Transportes aéreos de passageiros	122,4	124,5	119,9	120,0	118,8	112,2
117,4	117,4	117,4	95,9	95,9	95,9	Transportes de passageiros por mar	120,7	120,7	120,7	98,7	98,7	98,7
113,1	113,1	113,1	113,1	113,1	113,1	Outros serviços de transportes adquiridos	113,1	113,1	113,1	113,1	113,1	113,1

Índice de Preços no Consumidor
Base 100=2002

Região Autónoma Madeira

(Continuação)

Ano: 2004						Classe, Grupos e Subgrupos	Ano: 2005					
Jul	Ago	Set	Out	Nov	Dez		Jul	Ago	Set	Out	Nov	Dez
99,4	100,9	100,9	100,9	100,9	100,9	Comunicações	100,7	100,7	100,7	100,3	100,3	100,3
106,0	106,0	106,0	106,0	106,0	106,0	Serviços postais	106,0	106,0	106,0	106,0	106,0	106,0
106,0	106,0	106,0	106,0	106,0	106,0	Serviços postais	106,0	106,0	106,0	106,0	106,0	106,0
42,6	42,6	42,6	42,6	42,6	42,6	Equipamento telefónico e de telecópia	34,0	33,4	33,2	33,2	33,2	34,5
42,6	42,6	42,6	42,6	42,6	42,6	Equipamento telefónico e de telecópia	34,0	33,4	33,2	33,2	33,2	34,5
100,0	101,5	101,5	101,5	101,5	101,5	Serviços telefónicos e de telecópia	101,4	101,4	101,4	101,0	101,0	101,0
100,0	101,5	101,5	101,5	101,5	101,5	Serviços telefónicos e de telecópia	101,4	101,4	101,4	101,0	101,0	101,0
99,8	99,8	101,1	101,0	101,9	101,7	Lazer, recreação e cultura	102,8	102,8	103,0	103,1	102,1	102,0
85,6	85,4	82,1	82,1	81,7	80,8	Equipamento audiovisual, fotográfico e de processamento de dados	77,1	76,1	75,1	75,4	73,6	72,9
93,3	87,6	85,6	85,2	84,5	85,0	Equipamento para recepção, registo e reprodução de som e imagem	81,1	79,8	80,0	79,9	80,0	80,9
89,2	89,2	87,1	85,7	85,8	85,2	Equipamento fotográfico e cinematográfico e instrumentos óptica	85,4	85,4	85,0	85,0	85,2	84,6
73,9	75,6	70,6	72,2	72,3	70,4	Equipamento de processamento de dados	66,1	64,8	63,0	63,3	59,9	58,3
109,5	110,6	110,7	105,7	104,1	104,1	Meios ou suportes de gravação	99,7	99,5	99,0	99,9	100,0	99,5
106,1	106,1	106,1	106,1	106,0	106,0	Reparação de equip. audiovisual, fotográfico e de proces. de dados	111,6	114,5	114,7	117,0	117,0	117,2
109,9	110,0	110,0	104,0	104,0	103,9	Outros bens duradouros para lazer e cultura	95,5	95,5	95,5	96,1	103,2	103,2
109,9	110,0	110,0	104,0	104,0	103,9	Outros bens duradouros para lazer e cultura	95,5	95,5	95,5	96,1	103,2	103,2
94,3	94,3	95,1	95,0	96,4	95,9	Outros artigos e equipamentos recreativos	93,1	90,9	90,7	91,4	91,5	91,8
99,5	99,5	99,5	99,2	104,2	103,2	Jogos, brinquedos e artigos para actividades de recreação e lazer	103,6	100,6	100,7	100,6	100,6	100,6
93,4	93,2	93,1	93,1	92,8	92,8	Outros artigos para actividades de recreação e lazer	90,9	91,0	90,5	92,6	92,6	92,9
82,2	82,2	82,2	82,2	82,2	82,2	Jardinagem	69,6	66,8	66,9	69,1	69,1	69,1
97,7	97,7	102,2	102,2	96,3	96,5	Animais de estimação e produtos relacionados	98,4	98,4	97,2	97,3	98,0	99,2
103,7	103,8	103,8	103,8	103,8	103,8	Serviços recreativos e culturais	107,5	107,4	107,4	107,4	107,4	107,4
104,1	106,1	107,0	107,0	105,0	105,0	Serviços recreativos e desportivos	106,1	107,6	107,6	107,6	106,1	106,1
102,0	101,9	101,9	101,9	102,0	102,0	Serviços culturais	106,1	105,9	105,9	105,9	106,0	106,0
130,7	130,7	130,7	130,7	130,7	130,7	Jogos e apostas	130,7	130,7	130,7	130,7	130,7	130,7
111,1	111,2	118,9	118,9	122,3	122,3	Jornais, livros e artigos de papelaria	122,7	122,6	123,5	123,3	123,4	123,4
117,1	117,5	131,3	131,3	131,3	131,3	Livros	131,3	131,3	132,9	132,9	132,9	132,9
101,1	101,1	101,1	101,1	112,8	112,8	Jornais e periódicos	114,3	114,3	114,3	114,3	114,3	114,3
108,3	107,4	108,9	109,3	110,0	110,1	Material impresso diverso e artigos de papelaria	109,8	109,5	109,7	108,6	109,1	109,1
96,0	96,0	96,0	96,0	96,0	96,0	Férias organizadas	102,5	106,4	107,5	107,5	102,3	102,8
96,0	96,0	96,0	96,0	96,0	96,0	Férias organizadas	102,5	106,4	107,5	107,5	102,3	102,8
122,0	122,5	122,5	123,7	123,9	120,1	Educação	120,6	120,6	121,0	123,5	123,5	123,8
107,4	107,4	107,4	107,4	109,1	109,1	Ensino pré-primário e primário	109,1	109,1	111,6	111,6	111,6	111,6
107,4	107,4	107,4	107,4	109,1	109,1	Ensino pré-primário e primário	109,1	109,1	111,6	111,6	111,6	111,6
97,0	97,0	97,0	97,0	97,0	101,3	Ensino básico e complementar	101,3	101,3	101,3	101,3	101,3	102,7
97,0	97,0	97,0	97,0	97,0	101,3	Ensino básico e complementar	101,3	101,3	101,3	101,3	101,3	102,7
135,1	135,1	135,1	137,7	137,7	137,7	Ensino superior	137,7	137,7	137,7	143,3	143,3	143,3
135,1	135,1	135,1	137,7	137,7	137,7	Ensino superior	137,7	137,7	137,7	143,3	143,3	143,3
128,2	130,5	130,5	130,5	130,5	108,4	Outros tipos de ensino	110,7	110,7	110,7	110,7	110,7	110,7
128,2	130,5	130,5	130,5	130,5	108,4	Outros tipos de ensino	110,7	110,7	110,7	110,7	110,7	110,7
107,3	108,0	108,1	108,7	108,7	108,8	Restaurantes e hotéis	112,9	113,4	113,6	113,2	113,2	113,3
107,5	108,2	108,2	108,8	108,8	108,8	Serviços de refeições	113,0	113,6	113,7	113,3	113,3	113,4
107,9	108,7	108,7	108,7	108,7	108,7	Restaurantes, cafés e estabelecimentos similares	113,2	113,8	113,9	113,5	113,5	113,6
102,2	102,2	102,2	110,9	110,9	110,9	Cantinas	110,9	110,9	110,9	110,9	110,9	110,9
101,6	101,0	102,5	103,9	103,9	104,8	Serviços de alojamento	108,9	108,1	109,0	110,3	108,1	109,5
101,6	101,0	102,5	103,9	103,9	104,8	Serviços de alojamento	108,9	108,1	109,0	110,3	108,1	109,5

Índice de Preços no Consumidor
Base 100=2002

Região Autónoma Madeira

(Continuação)

Ano: 2004						Classe, Grupos e Subgrupos	Ano: 2005					
Jul	Ago	Set	Out	Nov	Dez		Jul	Ago	Set	Out	Nov	Dez
107,2	107,2	107,2	107,5	106,6	106,7	Bens e serviços diversos	107,0	107,2	107,4	107,5	107,6	107,9
104,9	104,5	104,3	104,7	103,8	103,9	Cuidados pessoais	101,7	102,2	102,0	101,9	102,1	102,6
104,7	104,7	104,7	105,0	105,7	106,8	Salões de cabeleireiro e estabelecimentos de cuidados pessoais	108,5	108,9	109,6	110,1	111,1	111,6
114,7	115,6	115,0	114,9	115,9	116,8	Artigos para cuidados pessoais	115,8	116,3	116,9	117,3	119,8	119,7
104,8	104,3	104,2	104,6	103,5	103,4	Produtos para cuidados pessoais	100,5	101,1	100,7	100,6	100,6	101,1
106,5	105,8	106,8	107,8	108,3	108,3	Artigos pessoais n. e.	110,5	110,3	111,8	114,5	114,7	115,5
102,0	101,9	103,2	104,2	104,3	104,4	Artigos de joalharia e relógios	105,6	105,5	108,0	112,7	112,7	114,5
110,6	109,3	110,0	111,0	111,8	111,8	Outros artigos pessoais	114,9	114,6	115,1	116,2	116,4	116,3
104,1	104,1	104,1	104,1	96,7	96,7	Protecção social	98,5	98,5	100,4	100,4	100,4	100,4
104,1	104,1	104,1	104,1	96,7	96,7	Protecção social	98,5	98,5	100,4	100,4	100,4	100,4
111,4	111,4	111,4	111,4	111,4	111,4	Seguros	115,4	115,4	115,4	115,4	115,4	115,4
95,4	95,4	95,4	95,4	95,4	95,4	Seguros relacionados com a habitação	95,0	95,0	95,0	95,0	95,0	95
111,9	111,9	111,9	111,9	111,9	111,9	Seguros relacionados com os transportes	116,0	116,0	116,0	116,0	116,0	116
111,8	115,0	115,0	115,0	115,0	115,0	Serviços financeiros	115,1	115,1	115,1	115,1	115,1	115,1
111,8	115,0	115,0	115,0	115,0	115,0	Serviços financeiros	115,1	115,1	115,1	115,1	115,1	115,1
108,7	108,7	108,7	109,1	109,1	109,1	Outros serviços n. e.	111,8	111,8	112,6	112,6	112,6	112,6
108,7	108,7	108,7	109,1	109,1	109,1	Outros serviços n. e.	111,8	111,8	112,6	112,6	112,6	112,6

Índice de Preços no Consumidor

Base 100=2002

Região Autónoma Madeira

Quadro I

Índices mensais

Classes	Anos	Meses											
		Jan	Fev	Mar	Abr	Mai	Jun	Jul	Ago	Set	Out	Nov	Dez
Produtos alimentares e bebidas não alcoólicas	2004	106,2	105,1	105,2	106,7	105,3	104,0	103,3	104,6	105,1	104,9	104,4	105,5
	2005	107,3	106,6	107,1	108,8	106,4	104,3	105,3	105,3	106,5	107,2	107,7	107,3
Bebidas alcoólicas e tabaco	2004	107,5	107,4	109,1	115,0	115,0	115,2	115,2	115,1	115,2	115,2	115,1	114,9
	2005	115,0	115,5	115,5	115,6	116,1	116,2	116,1	116,1	115,9	115,9	116,3	116,1
Vestuário e calçado	2004	101,3	96,6	96,3	100,2	101,8	101,3	99,9	95,0	94,2	97,0	102,4	102,8
	2005	98,7	93,1	91,1	93,9	96,9	97,3	96,4	88,9	88,1	89,4	93,9	95,0
Habitação, água, electricidade, gás e outros combustíveis	2004	106,7	106,9	106,8	106,2	106,6	107,0	107,6	107,4	107,8	108,2	109,1	109,9
	2005	111,9	111,9	112,2	112,0	114,8	114,7	114,9	115,2	115,5	116,2	116,9	117,2
Acessórios, equip. doméstico, manut. corrente da habitação	2004	104,2	104,0	103,4	103,0	103,6	104,0	103,8	103,4	103,8	103,6	103,3	103,3
	2005	103,7	103,1	103,2	103,2	103,9	103,4	104,1	104,3	104,6	104,6	105,0	105,2
Saúde	2004	102,5	106,6	110,3	114,0	113,9	114,0	114,1	114,1	114,0	114,0	114,3	114,4
	2005	114,3	114,6	114,5	114,5	114,8	114,7	114,6	114,6	114,7	114,5	114,4	114,0
Transportes	2004	102,5	103,1	103,8	104,9	106,7	106,4	106,9	106,9	106,8	108,6	108,2	107,6
	2005	107,2	107,8	108,9	110,2	110,3	110,9	113,1	113,9	115,4	115,5	113,5	113,4
Comunicações	2004	99,1	99,4	96,7	96,7	96,7	99,4	99,4	100,9	100,9	100,9	100,9	100,9
	2005	100,9	100,9	100,5	100,5	100,4	100,4	100,7	100,7	100,7	100,3	100,3	100,3
Lazer, recreação e cultura	2004	101,6	101,2	101,6	102,0	101,5	100,6	99,8	99,8	101,1	101,0	101,9	101,7
	2005	101,9	101,7	102,7	101,6	101,6	101,8	102,8	102,8	103,0	103,1	102,1	102,0
Educação	2004	121,6	121,6	121,6	122,0	122,0	122,0	122,0	122,5	122,5	123,7	123,9	120,1
	2005	120,1	120,1	120,1	120,1	120,6	120,6	120,6	120,6	121,0	123,5	123,5	123,8
Restaurantes e hotéis	2004	106,4	106,5	106,4	107,1	107,3	107,3	107,3	108,0	108,1	108,7	108,7	108,8
	2005	109,4	109,7	111,5	112,2	112,5	112,3	112,9	113,4	113,6	113,2	113,2	113,3
Bens e serviços diversos	2004	105,3	104,4	105,0	105,4	106,9	107,2	107,2	107,2	107,2	107,5	106,6	106,7
	2005	107,2	106,9	107,0	106,6	106,4	106,6	107,0	107,2	107,4	107,5	107,6	107,9

Agregados diversos	Anos	Meses											
		Jan	Fev	Mar	Abr	Mai	Jun	Jul	Ago	Set	Out	Nov	Dez
Total	2004	104,5	104,3	104,6	105,8	106,2	106,0	105,9	106,0	106,1	106,8	107,0	107,1
	2005	107,6	107,2	107,7	108,4	108,6	108,3	109,1	108,9	109,6	109,8	109,9	109,9
Total excepto habitação	2004	104,4	104,3	104,6	106,0	106,3	106,1	106,0	106,1	106,2	106,9	107,1	107,3
	2005	107,7	107,3	107,7	108,5	108,6	108,3	109,1	109,0	109,6	109,9	109,9	109,9
Total excepto produtos alimentares não transformados e energéticos	2004	104,2	104,2	104,6	105,6	106,0	106,1	106,0	105,7	105,8	106,3	106,7	106,7
	2005	106,8	106,4	106,7	107,2	108,0	108,0	108,3	107,7	107,8	108,0	108,4	108,5
Total excepto produtos alimentares não transformados	2004	104,4	104,4	104,9	106,0	106,7	106,8	106,8	106,6	106,7	107,4	107,7	107,7
	2005	107,8	107,5	107,9	108,6	109,2	109,4	110,1	109,7	110,2	110,4	110,4	110,4
Total excepto produtos energéticos	2004	104,3	104,1	104,3	105,5	105,5	105,3	105,1	105,2	105,3	105,7	106,0	106,2
	2005	106,7	106,2	106,6	107,2	107,4	106,9	107,4	107,0	107,4	107,6	108,1	108,1

Índice de Preços no Consumidor

Base 100=2002

Região Autónoma Madeira

Quadro II

Variação média dos últimos 12 meses - %

Classes	Anos	Meses											
		Jan	Fev	Mar	Abr	Mai	Jun	Jul	Ago	Set	Out	Nov	Dez
Produtos alimentares e bebidas não alcoólicas	2004	4,0	4,4	4,6	4,7	4,7	4,4	4,1	3,8	3,4	2,8	2,2	1,6
	2005	1,1	0,9	0,7	0,6	0,5	0,5	0,7	0,7	0,7	1,0	1,3	1,5
Bebidas alcoólicas e tabaco	2004	4,2	4,0	3,9	4,3	4,7	5,2	5,8	6,4	7,0	7,5	8,3	8,6
	2005	8,9	9,2	9,3	8,4	7,6	6,7	5,9	5,1	4,2	3,4	2,7	2,2
Vestuário e calçado	2004	-1,0	1,3	3,6	3,9	4,2	4,5	5,0	5,1	5,0	4,0	3,4	2,9
	2005	0,7	-1,0	-2,9	-3,3	-3,8	-4,2	-4,6	-5,0	-5,2	-5,0	-5,3	-5,6
Habitação, água, electricidade, gás e outros combustíveis	2004	5,4	5,1	4,9	4,6	4,0	3,4	2,9	2,5	2,2	2,0	1,9	1,9
	2005	2,0	2,2	2,4	2,7	3,4	4,0	4,5	5,0	5,4	5,9	6,2	6,4
Acessórios, equip. doméstico, manut. corrente da habitação	2004	2,6	2,5	2,5	2,3	2,0	1,8	1,6	1,4	1,2	1,0	0,9	0,8
	2005	0,6	0,3	0,2	0,1	0,1	-0,1	-0,1	0,0	0,1	0,1	0,3	0,4
Saúde	2004	2,3	2,4	2,8	3,4	4,1	4,8	5,6	6,4	7,1	7,8	8,5	9,4
	2005	10,2	10,3	10,0	9,1	8,2	7,3	6,4	5,5	4,7	3,9	3,0	2,1
Transportes	2004	2,5	2,2	1,9	1,7	1,7	1,8	1,9	2,1	2,2	2,4	2,8	3,1
	2005	3,4	3,7	4,1	4,4	4,4	4,5	4,6	4,9	5,3	5,3	5,3	5,3
Comunicações	2004	-0,5	-0,5	-0,6	-0,8	-1,1	-1,1	-1,1	-1,0	-0,9	-0,7	-0,4	-0,2
	2005	0,0	0,1	0,6	1,1	1,7	1,9	2,0	1,9	1,8	1,6	1,4	1,2
Lazer, recreação e cultura	2004	0,9	1,0	1,3	1,5	1,6	1,4	1,2	0,9	0,8	0,7	0,6	0,5
	2005	0,3	0,2	0,1	-0,1	-0,3	-0,1	0,3	0,7	0,9	1,1	1,1	1,1
Educação	2004	10,7	11,9	12,5	13,1	13,8	14,4	15,0	15,7	16,2	14,7	13,2	11,5
	2005	9,8	8,2	6,8	5,5	4,2	2,9	1,6	0,4	-0,8	-0,9	-1,1	-0,7
Restaurantes e hotéis	2004	4,8	4,5	4,2	3,7	3,4	3,2	2,8	2,6	2,4	2,3	2,2	2,3
	2005	2,4	2,4	2,6	2,9	3,1	3,4	3,6	3,9	4,1	4,2	4,3	4,4
Bens e serviços diversos	2004	4,3	3,9	3,5	3,2	3,0	2,8	2,7	2,6	2,4	2,2	2,0	1,7
	2005	1,6	1,8	1,9	1,9	1,6	1,4	1,1	1,0	0,8	0,7	0,7	0,7

Agregados diversos	Anos	Meses											
		Jan	Fev	Mar	Abr	Mai	Jun	Jul	Ago	Set	Out	Nov	Dez
Total	2004	3,2	3,2	3,3	3,3	3,2	3,1	3,1	3,0	3,0	2,9	2,8	2,8
	2005	2,7	2,6	2,6	2,5	2,5	2,5	2,5	2,6	2,6	2,7	2,7	2,7
Total excepto habitação	2004	3,2	3,3	3,3	3,3	3,2	3,2	3,1	3,1	3,0	2,9	2,9	2,8
	2005	2,8	2,7	2,7	2,6	2,6	2,5	2,6	2,6	2,6	2,7	2,7	2,7
Total excepto produtos alimentares não transformados e energéticos	2004	2,9	3,0	3,1	3,1	3,1	3,1	3,1	3,1	3,1	3,0	2,9	2,9
	2005	2,7	2,6	2,4	2,3	2,2	2,1	2,1	2,0	2,0	2,0	1,9	1,9
Total excepto produtos alimentares não transformados	2004	3,2	3,2	3,2	3,1	3,0	3,0	3,1	3,1	3,1	3,1	3,1	3,2
	2005	3,1	3,1	3,0	3,0	2,9	2,9	2,9	2,9	2,9	2,9	2,8	2,8
Total excepto produtos energéticos	2004	2,9	3,1	3,3	3,3	3,3	3,2	3,1	3,0	2,9	2,7	2,6	2,5
	2005	2,3	2,1	2,0	1,9	1,8	1,8	1,8	1,8	1,8	1,9	1,9	1,9

Índice de Preços no Consumidor
Base 100=2002

Região Autónoma Madeira

Quadro III

Variação mês n do ano N / mês n do ano (N-1) - %

Classes	Anos	Meses											
		Jan	Fev	Mar	Abr	Mai	Jun	Jul	Ago	Set	Out	Nov	Dez
Produtos alimentares e bebidas não alcoólicas	2004	6,3	4,5	4,0	3,6	2,0	0,1	-0,4	0,8	1,2	-0,9	-1,1	-0,8
	2005	1,0	1,4	1,8	2,0	1,0	0,3	1,9	0,7	1,3	2,2	3,2	1,7
Bebidas alcoólicas e tabaco	2004	3,5	3,4	4,6	10,5	10,3	10,7	10,8	11,0	10,9	10,2	10,1	7,0
	2005	7,0	7,5	5,9	0,5	1,0	0,9	0,8	0,9	0,6	0,6	1,0	1,0
Vestuário e calçado	2004	28,2	22,3	21,9	-0,8	0,8	0,3	2,6	-2,5	-3,3	-9,9	-4,9	-4,5
	2005	-2,6	-3,6	-5,4	-6,3	-4,8	-3,9	-3,5	-6,4	-6,5	-7,8	-8,3	-7,6
Habitação, água, electricidade, gás e outros combustíveis	2004	3,7	2,7	2,6	2,0	-0,4	0,0	0,6	1,4	1,8	2,2	3,0	3,8
	2005	4,9	4,7	5,1	5,5	7,7	7,2	6,8	7,3	7,1	7,4	7,1	6,6
Acessórios, equip. doméstico, manut. corrente da habitação	2004	2,2	2,4	1,9	0,8	0,9	1,0	0,7	-0,4	0,2	0,1	0,2	0,2
	2005	-0,5	-0,9	-0,2	0,2	0,3	-0,6	0,3	0,9	0,8	1,0	1,6	1,8
Saúde	2004	1,5	5,5	7,2	10,8	10,7	10,9	11,0	11,0	10,6	10,6	10,9	11,6
	2005	11,5	7,5	3,8	0,4	0,8	0,6	0,4	0,4	0,6	0,4	0,1	-0,3
Transportes	2004	0,4	0,7	0,7	1,5	3,4	3,6	3,7	3,8	3,3	5,4	5,6	5,0
	2005	4,6	4,6	4,9	5,1	3,4	4,2	5,8	6,5	8,1	6,4	4,9	5,4
Comunicações	2004	-0,2	0,2	-1,9	-2,5	-3,3	-0,6	-0,5	0,9	1,1	1,6	1,7	1,7
	2005	1,8	1,5	3,9	3,9	3,8	1,0	1,3	-0,2	-0,2	-0,6	-0,6	-0,6
Lazer, recreação e cultura	2004	2,1	1,5	2,3	2,6	2,1	-1,0	-1,8	-1,8	-0,4	-0,4	0,5	0,1
	2005	0,3	0,5	1,1	-0,4	0,1	1,2	3,0	3,0	1,9	2,1	0,2	0,3
Educação	2004	18,2	18,2	14,7	15,1	15,1	15,1	15,1	15,6	13,6	1,7	1,9	-1,2
	2005	-1,2	-1,2	-1,2	-1,6	-1,1	-1,1	-1,1	-1,6	-1,2	-0,2	-0,3	3,1
Restaurantes e hotéis	2004	2,3	2,5	2,1	1,5	2,0	2,0	2,0	2,3	2,4	2,6	2,5	3,5
	2005	2,8	3,0	4,8	4,8	4,8	4,7	5,2	5,0	5,1	4,1	4,1	4,1
Bens e serviços diversos	2004	3,5	0,2	0,8	1,2	2,4	2,7	2,7	1,8	1,6	1,9	1,0	1,1
	2005	1,8	2,4	1,9	1,1	-0,5	-0,6	-0,2	0,0	0,2	0,0	0,9	1,1

Agregados diversos	Anos	Meses											
		Jan	Fev	Mar	Abr	Mai	Jun	Jul	Ago	Set	Out	Nov	Dez
Total	2004	4,2	3,6	3,4	2,7	2,7	2,3	2,4	2,5	2,5	2,1	2,4	2,4
	2005	3,0	2,8	3,0	2,5	2,3	2,2	3,0	2,7	3,3	2,8	2,7	2,6
Total excepto habitação	2004	4,2	3,6	3,5	2,8	2,7	2,4	2,5	2,6	2,6	2,2	2,5	2,6
	2005	3,2	2,9	3,0	2,4	2,2	2,1	2,9	2,7	3,2	2,8	2,6	2,4
Total excepto produtos alimentares não transformados e energéticos	2004	4,1	4,1	3,9	2,8	2,9	2,8	2,9	2,3	2,4	1,9	2,2	2,2
	2005	2,5	2,1	2,0	1,5	1,9	1,8	2,2	1,9	1,9	1,6	1,6	1,7
Total excepto produtos alimentares não transformados	2004	3,9	3,6	3,3	2,7	3,0	3,1	3,3	3,0	3,0	2,8	3,1	3,2
	2005	3,3	3,0	2,9	2,5	2,3	2,4	3,1	2,9	3,3	2,8	2,5	2,5
Total excepto produtos energéticos	2004	4,4	4,0	3,9	2,8	2,5	2,0	1,9	1,8	1,9	1,1	1,5	1,6
	2005	2,3	2,0	2,2	1,6	1,8	1,5	2,2	1,7	2,0	1,8	2,0	1,8

Índice de Preços no Consumidor

Base 100=2002

Região Autónoma Madeira

Quadro IV

Varição mês n / (n-1) - %

Classes	Anos	Meses											
		Jan	Fev	Mar	Abr	Mai	Jun	Jul	Ago	Set	Out	Nov	Dez
Produtos alimentares e bebidas não alcoólicas	2004	-0,1	-1,0	0,1	1,4	-1,3	-1,2	-0,7	1,3	0,5	-0,2	-0,5	1,1
	2005	1,7	-0,7	0,5	1,6	-2,2	-2,0	1,0	0,0	1,1	0,7	0,5	-0,4
Bebidas alcoólicas e tabaco	2004	0,1	-0,1	1,6	5,4	0,0	0,2	0,0	-0,1	0,1	0,0	-0,1	-0,2
	2005	0,1	0,4	0,0	0,1	0,4	0,1	-0,1	0,0	-0,2	0,0	0,3	-0,2
Vestuário e calçado	2004	-5,9	-4,6	-0,3	4,0	1,6	-0,5	-1,4	-4,9	-0,8	3,0	5,6	0,4
	2005	-4,0	-5,7	-2,1	3,1	3,2	0,4	-0,9	-7,8	-0,9	1,5	5,0	1,2
Habitação, água, electricidade, gás e outros combustíveis	2004	0,8	0,2	-0,1	-0,6	0,4	0,4	0,6	-0,2	0,4	0,4	0,8	0,7
	2005	1,8	0,0	0,3	-0,2	2,5	-0,1	0,2	0,3	0,3	0,6	0,6	0,3
Acessórios, equip. doméstico, manut. corrente da habitação	2004	1,1	-0,2	-0,6	-0,4	0,6	0,4	-0,2	-0,4	0,4	-0,2	-0,3	0,0
	2005	0,4	-0,6	0,1	0,0	0,7	-0,5	0,7	0,2	0,3	0,0	0,4	0,2
Saúde	2004	0,0	4,0	3,5	3,4	-0,1	0,1	0,1	0,0	-0,1	0,0	0,3	0,1
	2005	-0,1	0,3	-0,1	0,0	0,3	-0,1	-0,1	0,0	0,1	-0,2	-0,1	-0,3
Transportes	2004	0,0	0,6	0,7	1,1	1,7	-0,3	0,5	0,0	-0,1	1,7	-0,4	-0,6
	2005	-0,4	0,6	1,0	1,2	0,1	0,5	2,0	0,7	1,3	0,1	-1,7	-0,1
Comunicações	2004	-0,1	0,3	-2,7	0,0	0,0	2,8	0,0	1,5	0,0	0,0	0,0	0,0
	2005	0,0	0,0	-0,4	0,0	-0,1	0,0	0,3	0,0	0,0	-0,4	0,0	0,0
Lazer, recreação e cultura	2004	0,0	-0,4	0,4	0,4	-0,5	-0,9	-0,8	0,0	1,3	-0,1	0,9	-0,2
	2005	0,2	-0,2	1,0	-1,1	0,0	0,2	1,0	0,0	0,2	0,1	-1,0	-0,1
Educação	2004	0,0	0,0	0,0	0,3	0,0	0,0	0,0	0,4	0,0	1,0	0,2	-3,1
	2005	0,0	0,0	0,0	0,0	0,4	0,0	0,0	0,0	0,3	2,1	0,0	0,2
Restaurantes e hotéis	2004	1,2	0,1	-0,1	0,7	0,2	0,0	0,0	0,7	0,1	0,6	0,0	0,1
	2005	0,6	0,3	1,6	0,6	0,3	-0,2	0,5	0,4	0,2	-0,4	0,0	0,1
Bens e serviços diversos	2004	-0,2	-0,9	0,6	0,4	1,4	0,3	0,0	0,0	0,0	0,3	-0,8	0,1
	2005	0,5	-0,3	0,1	-0,4	-0,2	0,2	0,4	0,2	0,2	0,1	0,1	0,3

Agregados diversos	Anos	Meses											
		Jan	Fev	Mar	Abr	Mai	Jun	Jul	Ago	Set	Out	Nov	Dez
Total	2004	-0,1	-0,2	0,3	1,1	0,4	-0,2	-0,1	0,1	0,1	0,7	0,2	0,1
	2005	0,5	-0,4	0,5	0,6	0,2	-0,3	0,7	-0,2	0,6	0,2	0,1	0,0
Total excepto habitação	2004	-0,2	-0,1	0,3	1,3	0,3	-0,2	-0,1	0,1	0,1	0,7	0,2	0,2
	2005	0,4	-0,4	0,4	0,7	0,1	-0,3	0,7	-0,1	0,6	0,3	0,0	0,0
Total excepto produtos alimentares não transformados e energéticos	2004	-0,2	0,0	0,4	1,0	0,4	0,1	-0,1	-0,3	0,1	0,5	0,4	0,0
	2005	0,1	-0,4	0,3	0,5	0,7	0,0	0,3	-0,6	0,1	0,2	0,4	0,1
Total excepto produtos alimentares não transformados	2004	0,0	0,0	0,5	1,0	0,7	0,1	0,0	-0,2	0,1	0,7	0,3	0,0
	2005	0,1	-0,3	0,4	0,6	0,6	0,2	0,6	-0,4	0,5	0,2	0,0	0,0
Total excepto produtos energéticos	2004	-0,2	-0,2	0,2	1,2	0,0	-0,2	-0,2	0,1	0,1	0,4	0,3	0,2
	2005	0,5	-0,5	0,4	0,6	0,2	-0,5	0,5	-0,4	0,4	0,2	0,5	0,0

ANÁLISE DE RESULTADOS

1. Variação Média dos Últimos 12 Meses

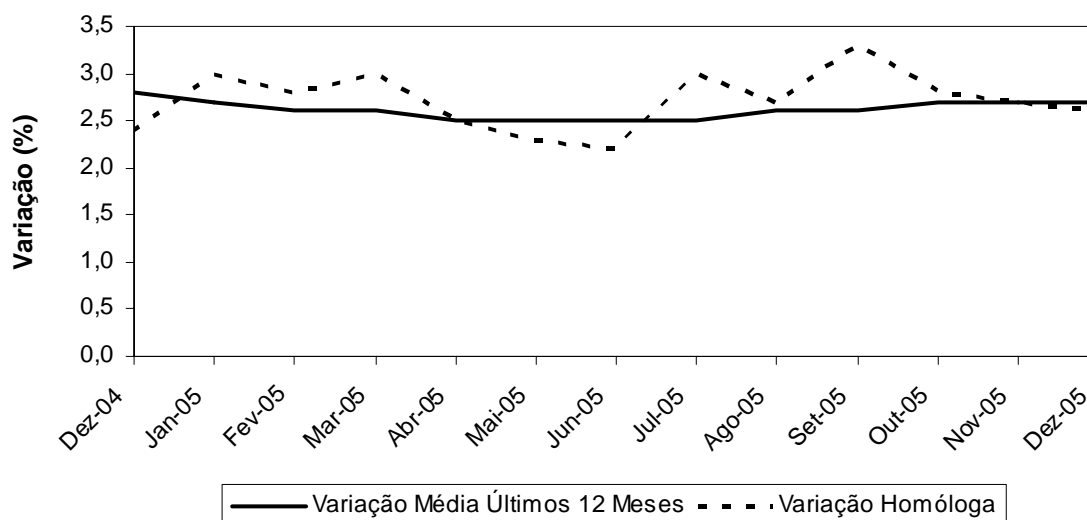
Em Dezembro, a variação média registada pelo Índice de Preços no Consumidor (IPC) nos últimos doze meses – Total Geral – foi de 2,7%, valor igual ao registado no mês anterior.

Em todas as classes observaram-se variações médias positivas com excepção da classe do “Vestuário e Calçado” (-5,6%) e Educação (-0,7%). Destacam-se pela sua expressão, as variações ocorridas na “Habitação, Água, Electricidade, Gás e Outros Combustíveis” (+6,4%) e “Transportes” (+5,3%).

2. Variação Homóloga

A taxa de variação homóloga, ou seja, o aumento de preços em relação ao mesmo mês do ano anterior (Dezembro de 2005 face a Dezembro de 2004) foi de 2,6%, valor inferior em 0,1 pontos percentuais ao mês anterior. As classes “Habitação, Água, Electricidade, Gás e Outros Combustíveis” e “Transportes” apresentaram os maiores aumentos, +6,6% e +5,4%, respectivamente. É de salientar, no entanto, a quebra ocorrida na classe de “Vestuário e Calçado”, de -7,6%.

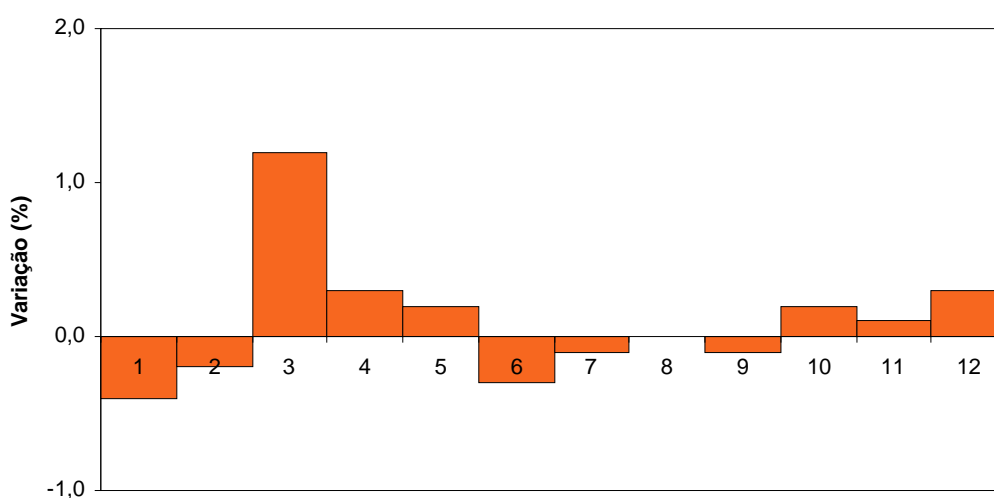
Gráfico 1 – Variações Homóloga e Média dos Últimos 12 Meses
IPC Total



3. Variação Mensal

A nível mensal, o Índice de Preços no Consumidor – Total Geral – registou, no mês de Dezembro de 2005, uma variação nula face a Novembro de 2005. As classes em evidência foram a do “Vestuário e Calçado” (+1,2%) e “Produtos Alimentares e Bebidas não Alcoólicas” (-0,4%).

Gráfico 2 – Variação mensal das Classes de Despesa



Classes de Despesa (COICOP)

COICOP	Designação	COICOP	Designação
01	Produtos Alimentares e Bebidas não Alcoólicas	07	Transportes
02	Bebidas Alcoólicas e Tabaco	08	Comunicações
03	Vestuário e Calçado	09	Lazer, Recreação e Cultura
04	Habituação, Água, Electricidade, Gás e Outros Combustíveis	10	Educação
05	Acessórios para o Lar, Equipamentos Domésticos e Manutenção Corrente da Habituação	11	Restaurantes e Hotéis
06	Saúde	12	Bens e Serviços Diversos