



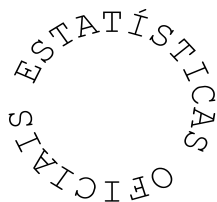
# Índice de Preços no Consumidor da Região Autónoma da Madeira

**Dezembro 2013**

**ANO DE EDIÇÃO  
2014**

# ÍNDICE DE PREÇOS NO CONSUMIDOR DA REGIÃO AUTÓNOMA DA MADEIRA

Dezembro 2013



**Direção Regional de Estatística da Madeira**

*“Uma porta aberta para um universo de informação estatística”*

## **Catálogo Recomendada**

### **Índice de Preços no Consumidor da Região**

#### **Autónoma da Madeira. Funchal, 1981**

Índice de Preços no Consumidor da Região Autónoma da Madeira / Direção Regional de Estatística jan. 1981-

- Funchal: D.R.E., 1981-.– Mensal

ISSN 1646-9429 = Índice de Preços no Consumidor da Região Autónoma da Madeira

### **Diretora Regional**

Dr.<sup>a</sup> Emília Alves

### **Técnicos Responsáveis**

Dr.<sup>a</sup> Ângela Gouveia

E-mail: [angela.gouveia@ine.pt](mailto:angela.gouveia@ine.pt)

Dr.<sup>a</sup> Guida Rodrigues

E-mail: [guida.rodrigues@ine.pt](mailto:guida.rodrigues@ine.pt)

### **Editor:**

Direção Regional de Estatística

Calçada de Santa Clara 38, 1º

9004-545 Funchal

Telefone: (+351) 291 720 060

Fax: (+351) 291 741 909

E-mail: [drem@ine.pt](mailto:drem@ine.pt)

### **Impressão:**

Direção Regional de Estatística

### **Data de disponibilidade da informação:**

13 janeiro 2014

**Tiragem:** 5 exemplares

**Depósito Legal n.º** 271932/08

**Preço:** 1,70 € (Isento de IVA nos termos do nº2 do artº2 do CIVA)

### **A DRE na Internet**

<http://estatistica.gov-madeira.pt/>

## ÍNDICE

<b>SINAIS CONVENCIONAIS.....</b>	<b>4</b>
<b>ANÁLISE DE RESULTADOS .....</b>	<b>5</b>
<b>QUADROS</b>	
1 - Índices mensais por classes, grupos e subgrupos .....	9
2 - Índices mensais.....	13
3 - Variação média dos últimos 12 meses .....	14
4 - Variação homóloga.....	15
5 - Variação mensal .....	16
6 - Índices mensais por Regiões NUTS II .....	17
7 - Variação média dos últimos 12 meses por Regiões NUTS II .....	18
8 - Variação homóloga por Regiões NUTS II .....	19
9 - Variação mensal por Regiões NUTS II.....	20
<b>NOTA METODOLÓGICA.....</b>	<b>21</b>

## SINAIS CONVENCIONAIS

Sinal	Designação
...	Valor confidencial
x	Valor não disponível
ə	Valor inferior a metade do módulo da unidade utilizada
//	Não aplicável
⊥	Quebra de série/comparabilidade
f	Valor previsto
P <sub>e</sub>	Valor preliminar
P <sub>o</sub>	Valor provisório
R <sub>c</sub>	Valor retificado
R <sub>v</sub>	Valor revisto
§	Valor com coeficiente de variação elevado (aplicado no caso em que o valor é divulgado)

### Notas gerais

Por questões de arredondamento, a partir da agregação de subíndices, poderão obter-se resultados, ligeiramente, diferentes (+/- 0,1 pontos).

Igualmente, por questões de arredondamento, a variação média anual poderá apresentar diferenças, face ao índice médio.

Devido a arredondamentos, os novos índices podem não permitir reproduzir integralmente as taxas de variação publicadas na anterior série, mantendo-se estas inalteráveis.

A análise descritiva incide sobre taxas arredondadas a uma casa decimal, calculadas a partir dos índices com 3 casas decimais.

## ANÁLISE DE RESULTADOS

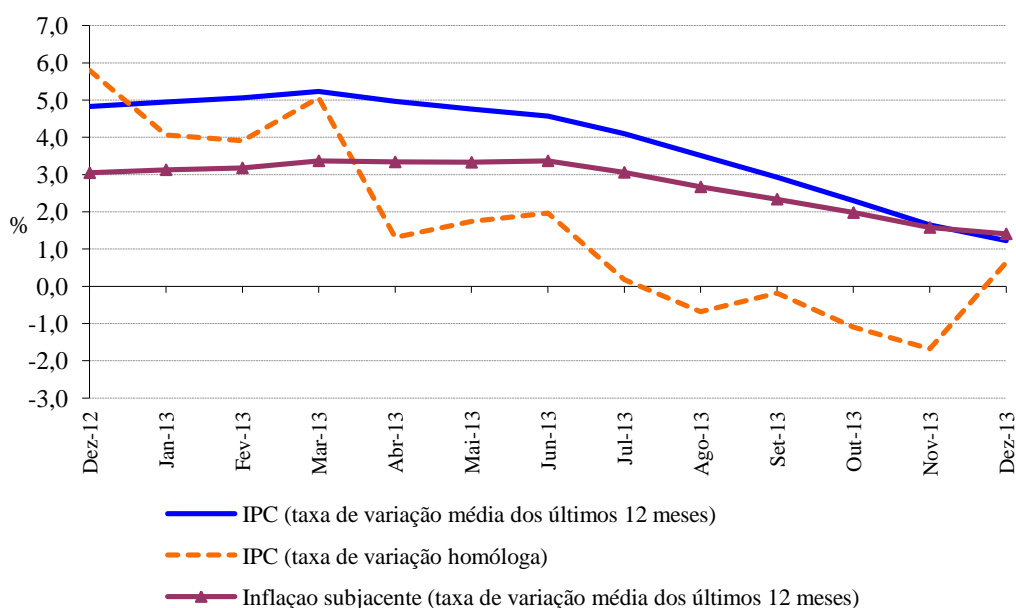
### Variação média dos últimos 12 meses

Em dezembro de 2013, a variação média registada pelo Índice de Preços no Consumidor (IPC) nos últimos doze meses – Total Geral – foi de 1,2%, valor inferior ao registado no mês anterior em 0,5 pontos percentuais (p.p). O indicador de inflação subjacente, medido pelo índice total excluindo produtos alimentares não transformados e energéticos, apresentou uma taxa de variação média de 1,4%, valor inferior ao registado no mês anterior em 0,2 p.p..

As maiores variações, positivas, ocorreram nas classes de “Bebidas alcoólicas e tabaco” (+20,2%) e “Educação” (+2,3%). A classe do “Vestuário e calçado” registou uma variação negativa de 4,8%.

No País, o valor daquela taxa, no mesmo período, foi de 0,3% (0,4%, em novembro de 2013).

**Graf.1 – Taxa de variação homóloga e média dos últimos 12 meses do Índice de Preços no Consumidor, RAM**



### Variação homóloga

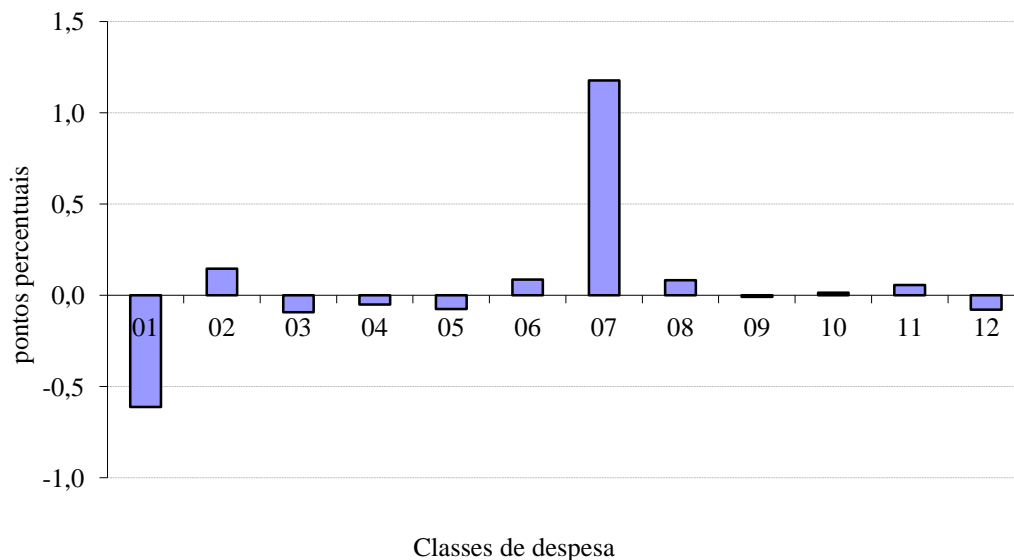
A taxa de variação homóloga, ou seja, a variação de preços em relação ao mesmo mês do ano anterior (dezembro de 2013 face a dezembro de 2012) foi de 0,6%, valor superior ao registado no mês anterior em 2,3 p.p..

A classe que apresenta maior variação é a dos “Transportes”, com um crescimento de 6,5%. As maiores quebras foram registadas nas classes dos “Produtos alimentares e bebidas não alcoólicas” e “Vestuário e calçado” de -2,8% e -1,4%, respetivamente.

A classe dos “Transportes” foi a que mais contribuiu (+1,2 p.p.) para a formação da taxa de variação homóloga.

A nível nacional, taxa de variação homóloga foi de 0,2% (-0,2%, em novembro de 2013).

**Graf. 2 - Contribuições das classes de despesa para a variação homóloga, RAM**



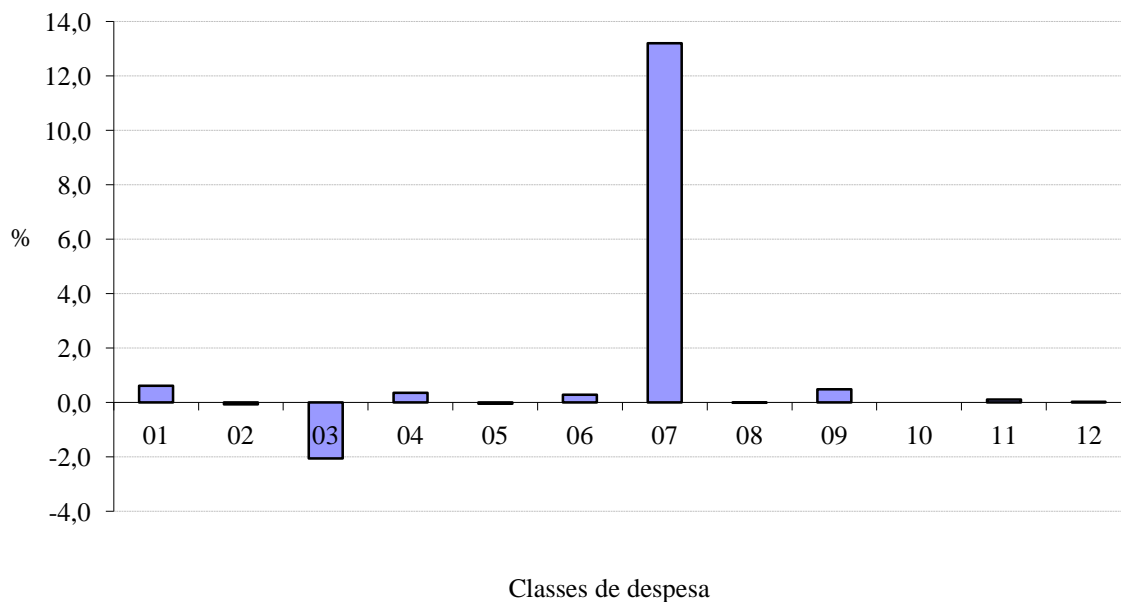
### Variação mensal

A nível mensal, a variação dos preços, em dezembro de 2013, foi de 2,4% (-0,7% em novembro). Analisando a evolução por classes de despesa, verificou-se que a classe dos “Transportes” apresentou a maior variação (+13,2%).

Em dezembro de 2013, o valor médio das rendas de habitação por metro quadrado de área útil, na Região, foi superior ao do mês anterior (+0,2%).

A taxa de variação mensal, a nível nacional, foi de 0,4% (-0,2% em novembro de 2013).

**Graf. 3 - Variação mensal das classes de despesa no IPC total, RAM**



**Quadros**

---





1 - Índices mensais por classes, grupos e subgrupos

Base 100=2012  
Região Autónoma da Madeira  
(Continua)

Ano: 2012						Classes, Grupos e Subgrupos COICOP <sup>(1)</sup>	Ano: 2013					
Jul	Ago	Set	Out	Nov	Dez		Jul	Ago	Set	Out	Nov	Dez
<b>99,066</b>	<b>101,360</b>	<b>101,540</b>	<b>103,999</b>	<b>104,151</b>	<b>103,419</b>	<b>Produtos alimentares e bebidas não alcoólicas</b>	<b>100,287</b>	<b>101,398</b>	<b>101,886</b>	<b>101,008</b>	<b>99,948</b>	<b>100,555</b>
99,044	101,417	101,613	104,151	104,282	103,477	Produtos alimentares	100,257	101,387	101,908	101,116	99,898	100,489
99,762	99,944	100,057	101,273	101,297	101,280	Pão e cereais	102,095	101,901	102,183	102,069	101,959	101,607
98,354	99,895	104,169	105,939	106,541	106,742	Carne	104,256	105,047	105,487	105,229	101,955	104,248
95,940	106,460	100,689	105,870	104,447	100,946	Peixe, crustáceos e moluscos	88,990	90,375	92,964	95,383	94,761	97,812
100,755	101,278	99,991	99,890	99,185	98,416	Leite, queijo e ovos	99,758	99,463	99,565	100,163	100,117	100,787
99,049	100,302	100,345	102,200	102,395	103,051	Óleos e gorduras	108,391	107,578	107,707	108,134	108,073	107,081
106,651	105,811	104,753	108,792	108,803	105,594	Frutas	108,603	119,714	117,040	107,907	103,863	99,534
92,748	99,229	102,487	110,562	113,343	112,993	Produtos hortícolas	91,049	90,349	92,891	90,359	90,490	92,222
100,336	101,312	101,702	102,370	102,628	102,190	Açúcar, confeitaria, mel e outros produtos à base de açúcar	102,455	101,380	102,299	101,732	101,419	100,275
100,156	100,267	100,267	101,965	101,889	101,266	Produtos alimentares n.e.	102,670	103,015	102,848	102,879	103,024	102,741
99,473	100,301	100,197	101,204	101,727	102,359	Bebidas não alcoólicas	100,550	101,374	101,368	99,189	100,515	101,357
101,381	101,356	101,064	101,758	101,502	102,730	Café, chá e cacau	102,380	102,038	103,259	97,334	102,399	102,658
98,837	99,949	99,908	101,020	101,802	102,235	Água mineral, refrigerantes e sumos de frutas e de produtos hortícolas	99,262	101,016	100,033	100,830	99,184	100,491
<b>117,844</b>	<b>117,950</b>	<b>118,316</b>	<b>118,333</b>	<b>118,355</b>	<b>118,016</b>	<b>Bebidas alcoólicas e tabaco</b>	<b>120,634</b>	<b>120,849</b>	<b>121,640</b>	<b>121,801</b>	<b>122,175</b>	<b>122,087</b>
102,934	103,642	106,238	106,301	106,463	104,004	Bebidas alcoólicas	110,029	108,960	110,747	111,069	111,929	111,711
102,614	102,207	102,620	102,620	102,580	101,576	Bebidas espirituosas	103,220	103,220	103,220	102,837	102,819	102,038
101,244	102,161	101,713	101,872	102,298	102,465	Vinho	107,557	107,853	108,085	108,149	108,002	107,880
104,661	105,650	112,043	112,043	112,043	106,490	Cerveja	116,616	112,852	118,065	119,217	122,120	122,120
120,230	120,239	120,248	120,258	120,258	120,258	Tabaco	120,258	121,380	121,403	121,438	121,438	121,451
120,230	120,239	120,248	120,258	120,258	120,258	Tabaco	120,258	121,380	121,403	121,438	121,438	121,451
<b>95,115</b>	<b>82,321</b>	<b>104,084</b>	<b>105,326</b>	<b>106,009</b>	<b>103,254</b>	<b>Vestuário e calçado</b>	<b>88,827</b>	<b>75,926</b>	<b>99,595</b>	<b>104,213</b>	<b>103,923</b>	<b>101,782</b>
94,209	79,755	106,258	107,306	107,952	104,398	Vestuário	88,852	74,546	101,064	105,049	104,563	102,109
97,429	97,429	102,571	102,571	102,571	94,859	Materiais para vestuário	100,000	97,429	102,571	102,571	102,571	102,571
94,027	79,098	106,461	107,555	108,215	104,550	Artigos de vestuário	88,378	73,384	101,084	105,294	104,776	102,215
95,404	84,833	102,256	102,461	102,682	101,998	Outros artigos e acessórios de vestuário	89,196	83,991	96,973	96,815	96,987	95,530
100,579	100,579	100,771	100,579	101,027	101,907	Limpeza, reparação e aluguer de vestuário	102,048	102,294	102,294	102,553	102,553	102,553
97,049	87,800	99,441	101,098	101,861	100,810	Calçado, incluindo reparação e aluguer	89,972	81,651	96,003	102,827	103,196	102,087
96,995	87,601	99,416	101,094	101,922	100,855	Calçado	89,866	81,430	95,981	102,899	103,274	102,149
100,617	101,043	101,043	101,392	97,828	97,828	Reparação e aluguer de calçado	97,828	97,828	97,838	97,838	97,838	97,838
<b>100,478</b>	<b>100,516</b>	<b>100,412</b>	<b>101,143</b>	<b>101,587</b>	<b>102,009</b>	<b>Habituação, água, eletricidade, gás e outros combustíveis</b>	<b>101,174</b>	<b>101,173</b>	<b>101,171</b>	<b>101,014</b>	<b>100,974</b>	<b>101,337</b>
100,075	100,192	100,192	100,193	100,193	100,193	Rendas efetivas pagas pela habitação	99,233	99,211	99,207	98,402	98,231	98,395
100,075	100,192	100,192	100,193	100,193	100,193	Rendas efetivas pagas por inquilinos	99,233	99,211	99,207	98,402	98,231	98,395
99,693	100,127	101,084	101,044	101,044	101,611	Manutenção e reparação de habitações	102,223	102,358	102,286	102,386	102,130	101,933
99,543	100,369	101,762	101,687	101,687	102,867	Materiais para a manutenção e reparação de habitações	104,002	104,282	104,132	104,339	103,811	103,377
99,859	99,859	100,334	100,334	100,334	100,223	Serviços para a manutenção e reparação de habitações	100,342	100,342	100,342	100,342	100,342	100,367
100,020	100,020	100,020	100,020	100,020	100,020	Abastecimento de água e serviços diversos relacion. com a habitação	100,135	100,135	100,135	100,135	100,135	100,135
100,000	100,000	100,000	100,000	100,000	100,000	Abastecimento de água	100,000	100,000	100,000	100,000	100,000	100,000
100,000	100,000	100,000	100,000	100,000	100,000	Recolha de lixo	100,000	100,000	100,000	100,000	100,000	100,000
100,000	100,000	100,000	100,000	100,000	100,000	Saneamento básico	100,000	100,000	100,000	100,000	100,000	100,000
100,125	100,125	100,125	100,125	100,125	100,125	Outros serviços relacionados com a habitação	100,499	100,499	100,499	100,499	100,499	100,499
100,762	100,762	100,540	101,729	102,451	103,105	Eletricidade, gás e outros combustíveis	101,945	101,945	101,945	101,945	101,945	102,516
101,245	101,245	101,245	101,245	101,245	101,245	Eletricidade	104,583	104,583	104,583	104,583	104,583	104,583
99,735	99,735	99,040	102,758	105,017	107,068	Gás	100,689	100,689	100,689	100,689	100,689	101,930

<sup>(1)</sup> Classificação do Consumo Individual por Objetivo

**1 - Índices mensais por classes, grupos e subgrupos**

Base 100=2012

Região Autónoma da Madeira

(Continuação)

Ano: 2012						Classes, Grupos e Subgrupos COICOP <sup>(1)</sup>	Ano: 2013					
Jul	Ago	Set	Out	Nov	Dez		Jul	Ago	Set	Out	Nov	Dez
<b>100,107</b>	<b>100,238</b>	<b>100,031</b>	<b>100,166</b>	<b>100,520</b>	<b>100,639</b>	<b>Acessórios, equip. doméstico e manut. cor. da habitação</b>	<b>99,226</b>	<b>99,372</b>	<b>99,549</b>	<b>99,300</b>	<b>99,462</b>	<b>99,427</b>
99,621	100,075	99,663	99,549	100,399	100,483	Mobiliário e acessórios, carpetes e outros revest. para pavimentos	99,387	99,299	99,417	99,624	99,080	99,809
99,633	100,140	99,833	99,910	100,858	100,951	Mobiliário e acessórios	100,083	99,987	100,115	100,341	99,969	100,879
95,976	95,976	95,976	94,807	94,807	94,807	Carpetes e outros revestimentos para pavimentos	88,043	88,043	88,043	88,043	87,409	87,283
102,136	102,136	99,836	97,639	97,639	97,639	Reparação de mobiliário e aces., carp. e out. revest. para pavimentos	97,639	97,639	97,639	97,639	92,873	90,121
100,291	99,933	99,851	100,101	99,767	99,747	Têxteis de uso doméstico	95,232	97,211	99,040	99,347	99,506	99,506
100,291	99,933	99,851	100,101	99,767	99,747	Têxteis de uso doméstico	95,232	97,211	99,040	99,347	99,506	99,506
100,257	99,617	98,373	98,770	99,072	99,412	Equipamento doméstico	98,979	98,677	98,920	99,001	98,659	96,619
99,898	99,560	98,197	98,577	98,893	99,575	Grandes aparelhos domésticos	98,819	98,573	98,776	98,842	98,403	96,124
103,429	99,235	98,840	99,562	99,835	96,526	Pequenos eletrodomésticos	95,681	94,459	95,389	95,718	95,853	93,449
102,339	102,339	102,339	102,339	102,339	102,339	Reparação de equipamento doméstico	104,651	104,651	104,651	104,651	104,651	104,651
100,478	100,545	100,449	100,449	100,449	100,808	Vidros, loiças e outros utensílios de uso doméstico	98,169	98,169	98,169	98,169	98,172	98,172
100,478	100,545	100,449	100,449	100,449	100,808	Vidros, loiças e outros utensílios de uso doméstico	98,169	98,169	98,169	98,169	98,172	98,172
100,029	100,769	100,831	101,123	101,385	101,761	Ferramentas e equipamento para casa e jardim	100,595	100,390	100,895	100,946	100,881	100,991
99,997	100,875	100,872	101,218	101,528	101,389	Pequenas ferramentas e acessórios diversos	100,227	100,023	100,526	100,577	100,512	100,621
100,252	100,451	100,507	100,686	100,957	101,052	Bens e serviços para a manutenção corrente da habitação	100,008	100,074	99,860	98,944	99,866	100,037
100,630	101,128	101,267	101,715	102,396	102,632	Bens de uso doméstico não duradouros	100,749	100,854	100,469	98,887	100,550	100,859
100,002	100,002	100,002	100,002	100,002	100,002	Serviços domésticos e serviços relativos à habitação	100,002	100,020	100,020	99,931	99,931	99,931
<b>98,322</b>	<b>98,175</b>	<b>98,146</b>	<b>98,989</b>	<b>99,419</b>	<b>99,031</b>	<b>Saúde</b>	<b>99,566</b>	<b>99,693</b>	<b>99,727</b>	<b>99,807</b>	<b>99,831</b>	<b>100,110</b>
95,780	95,070	94,994	97,117	97,994	97,017	Produtos, aparelhos e equipamentos médicos	98,874	99,237	99,335	99,564	99,633	100,430
94,823	93,807	93,716	96,246	97,321	96,109	Produtos farmacêuticos	97,768	98,178	98,291	98,595	98,792	99,739
100,551	99,783	99,756	99,670	99,872	100,933	Outros produtos e material farmacêutico	101,016	101,347	101,395	100,685	100,701	100,781
100,189	101,097	101,097	101,366	101,287	101,287	Aparelhos e material terapêutico	105,404	105,404	105,404	105,404	104,468	104,349
99,969	99,976	99,976	99,976	100,124	100,124	Serviços para doentes ambulatórios	99,867	99,867	99,867	99,867	99,867	99,867
99,919	99,919	99,919	99,919	99,919	99,919	Serviços médicos	100,034	100,034	100,034	100,034	100,034	100,034
100,098	100,098	100,098	100,098	100,098	100,098	Serviços de medicina dentária	99,714	99,714	99,714	99,714	99,714	99,714
99,785	99,835	99,835	99,835	100,825	100,825	Serviços de paramédicos	100,007	100,007	100,007	100,007	100,007	100,007
100,298	102,666	102,666	102,666	102,666	102,666	Serviços hospitalares	104,044	104,044	104,044	104,044	104,044	104,044
100,298	102,666	102,666	102,666	102,666	102,666	Serviços hospitalares	104,044	104,044	104,044	104,044	104,044	104,044
<b>101,392</b>	<b>104,327</b>	<b>103,719</b>	<b>101,351</b>	<b>100,008</b>	<b>101,302</b>	<b>Transportes</b>	<b>102,467</b>	<b>103,351</b>	<b>100,504</b>	<b>97,973</b>	<b>95,334</b>	<b>107,915</b>
100,618	100,685	100,188	100,290	99,487	99,861	Aquisição de veículos	100,514	100,366	100,522	100,623	100,628	100,488
100,617	100,682	100,183	100,286	99,479	99,855	Veículos automóveis	100,465	100,314	100,463	100,566	100,552	100,409
					100,000	Motorizadas e motociclos <sup>(2)</sup>	103,052	103,052	103,609	103,609	104,659	104,659
99,136	102,762	105,123	103,707	101,515	99,914	Utilização de equipamento para transporte pessoal	98,913	99,730	100,316	99,194	97,839	97,963
101,909	101,894	101,621	101,622	101,947	101,941	Peças e acessórios para equipamento de transporte pessoal	97,564	98,768	101,615	101,615	101,615	101,864
99,242	103,144	106,058	104,306	101,263	99,234	Combustíveis e lubrificantes para equipamento de transporte pessoal	98,561	99,549	100,272	98,017	96,481	97,124
95,858	100,815	101,222	101,222	103,697	104,077	Manutenção e reparação de equipamento para transporte pessoal	103,903	104,473	103,912	103,908	101,950	101,249
100,775	101,135	101,182	100,883	100,509	100,223	Serviços relacionados com o equipamento para transporte pessoal	100,140	99,846	99,846	99,846	99,846	99,499
110,187	115,904	105,326	95,465	95,965	108,412	Serviços de transportes	113,471	115,252	104,594	97,782	91,054	133,389
101,246	101,246	101,246	101,246	101,246	101,246	Transportes rodoviários de passageiros	106,779	106,779	106,779	106,779	106,779	106,779
130,489	150,304	113,875	83,031	84,896	126,679	Transportes aéreos de passageiros	131,090	134,874	111,891	97,980	83,607	174,656
105,751	100,800	108,350	93,462	92,101	90,828	Transportes de passageiros por mar e vias interiores navegáveis	110,330	111,303	112,929	96,680	94,700	93,498

<sup>(1)</sup> Classificação do Consumo Individual por Objetivo

<sup>(2)</sup> Base 100 = dezembro de 2012

**1 - Índices mensais por classes, grupos e subgrupos**

Base 100=2012

Região Autónoma da Madeira

(Continuação)

Ano: 2012						Classes, Grupos e Subgrupos COICOP <sup>(1)</sup>	Ano: 2013					
Jul	Ago	Set	Out	Nov	Dez		Jul	Ago	Set	Out	Nov	Dez
<b>100,754</b>	<b>100,511</b>	<b>100,496</b>	<b>100,242</b>	<b>100,237</b>	<b>100,239</b>	<b>Comunicações</b>	<b>101,653</b>	<b>101,645</b>	<b>101,647</b>	<b>101,660</b>	<b>102,132</b>	<b>102,119</b>
100,000	100,000	100,000	100,000	100,000	100,000	Serviços postais	112,500	112,500	112,500	112,500	125,000	125,000
100,000	100,000	100,000	100,000	100,000	100,000	Serviços postais	112,500	112,500	112,500	112,500	125,000	125,000
99,060	99,060	96,808	95,226	94,374	94,753	Equipamento telefónico e de telecópia	103,898	101,550	102,168	100,458	103,224	99,147
99,060	99,060	96,808	95,226	94,374	94,753	Equipamento telefónico e de telecópia	103,898	101,550	102,168	100,458	103,224	99,147
100,768	100,522	100,522	100,277	100,277	100,277	Serviços telefónicos e de telecópia	101,240	101,240	101,240	101,259	101,264	101,264
100,768	100,522	100,522	100,277	100,277	100,277	Serviços telefónicos e de telecópia	101,240	101,240	101,240	101,259	101,264	101,264
<b>101,198</b>	<b>100,981</b>	<b>100,028</b>	<b>100,777</b>	<b>100,761</b>	<b>100,853</b>	<b>Lazer, recreação e cultura</b>	<b>101,270</b>	<b>100,688</b>	<b>101,402</b>	<b>100,699</b>	<b>100,208</b>	<b>100,692</b>
100,134	100,487	99,665	98,916	97,942	101,990	Equipamento audiovisual, fotográfico e de processamento de dados	99,212	97,344	98,424	98,651	96,184	95,890
99,361	99,657	99,188	97,830	96,914	98,085	Equipamento para receção, registo e reprodução de som e imagem	102,688	99,431	99,460	99,133	97,224	95,848
99,638	98,244	94,304	95,518	95,051	94,038	Equipamento fotográfico e cinematográfico e instrumentos de ótica	82,537	79,459	80,188	79,824	73,151	72,813
100,842	102,016	100,588	100,306	98,525	105,924	Equipamento de processamento de dados	98,815	95,660	97,132	97,893	95,260	95,527
98,301	94,950	97,046	95,178	97,962	102,156	Meios ou suportes de gravação	86,002	98,681	104,977	106,233	103,503	106,299
102,366	102,366	102,366	102,142	102,142	102,142	Reparação de equip. audiovisual, fotográfico e de proces. de dados	102,105	102,590	102,590	102,626	102,626	102,626
100,000	100,000	100,000	100,000	100,000	100,000	Outros bens duradouros para lazer e cultura	100,000	100,000	100,000	100,000	100,000	100,000
100,000	100,000	100,000	100,000	100,000	100,000	Outros bens duradouros para lazer e cultura em espaços fechados	100,000	100,000	100,000	100,000	100,000	100,000
100,118	99,655	99,907	100,813	100,721	101,884	Outros artigos e equipamentos recreativos	99,309	99,736	98,591	99,061	99,426	100,127
101,344	99,286	99,530	101,198	100,132	103,088	Jogos, brinquedos e artigos para atividades de recreação e lazer	88,241	91,363	91,732	92,915	96,753	96,968
100,185	100,185	100,185	100,185	100,185	100,185	Outros artigos para atividades de recreação e lazer	98,759	98,759	87,548	105,114	105,723	105,723
96,554	94,887	96,007	100,126	100,491	104,245	Jardinagem	104,984	103,911	94,453	95,686	96,686	98,201
100,796	101,459	101,630	101,630	101,913	102,037	Animais de estimação e produtos relacionados	101,958	101,955	101,955	101,955	101,217	102,012
					100,000	Serviços veterinários e outros serviços para animais de estimação <sup>(2)</sup>	100,532	100,532	100,532	100,532	100,532	100,532
100,924	100,938	101,233	101,141	101,096	101,079	Serviços recreativos e culturais	102,021	99,950	100,984	99,648	99,687	99,829
98,810	98,810	100,856	100,856	100,416	99,670	Serviços recreativos e desportivos	99,670	95,381	96,266	96,266	96,371	96,371
101,471	101,492	101,695	101,561	101,545	101,601	Serviços culturais	105,269	104,113	106,713	101,515	101,498	102,050
100,000	100,000	100,000	100,000	100,000	100,000	Jogos e apostas	100,000	100,000	100,000	100,000	100,000	100,000
99,987	100,543	100,462	101,642	102,101	101,689	Jornais, livros e artigos de papelaria	102,399	103,266	103,354	103,027	103,174	103,418
99,627	100,521	101,084	102,151	102,907	102,174	Livros	100,480	102,558	103,989	103,733	102,733	102,853
99,817	99,817	99,817	99,817	99,817	99,817	Jornais e periódicos	99,997	99,997	99,997	96,904	99,997	99,997
100,983	101,181	99,500	101,899	102,017	102,041	Material impresso diverso e artigos de papelaria	103,728	104,346	103,971	104,209	104,139	104,480
110,563	106,121	89,637	98,536	99,303	92,854	Férias organizadas	102,113	102,746	106,608	103,014	101,794	104,508
110,563	106,121	89,637	98,536	99,303	92,854	Férias organizadas	102,113	102,746	106,608	103,014	101,794	104,508
<b>99,309</b>	<b>99,309</b>	<b>99,309</b>	<b>102,167</b>	<b>102,168</b>	<b>102,168</b>	<b>Educação</b>	<b>102,026</b>	<b>102,026</b>	<b>102,026</b>	<b>103,013</b>	<b>103,013</b>	<b>103,013</b>
97,823	97,823	97,823	106,532	106,532	106,532	Ensino pré-primário e primário	106,532	106,532	106,532	107,664	107,664	107,664
97,823	97,823	97,823	106,532	106,532	106,532	Ensino pré-primário e primário	106,532	106,532	106,532	107,664	107,664	107,664
99,425	99,425	99,425	101,732	101,737	101,737	Ensino básico e secundário	101,384	101,384	101,384	106,378	106,378	106,378
99,425	99,425	99,425	101,732	101,737	101,737	Ensino básico e secundário	101,384	101,384	101,384	106,378	106,378	106,378
99,685	99,685	99,685	100,946	100,946	100,946	Ensino superior	100,946	100,946	100,946	100,946	100,946	100,946
99,685	99,685	99,685	100,946	100,946	100,946	Ensino superior	100,946	100,946	100,946	100,946	100,946	100,946
100,105	100,105	100,105	101,003	101,003	101,003	Outros tipos de ensino	100,151	100,151	100,151	100,151	100,151	100,151
100,105	100,105	100,105	101,003	101,003	101,003	Outros tipos de ensino	100,151	100,151	100,151	100,151	100,151	100,151
<b>100,472</b>	<b>100,746</b>	<b>100,795</b>	<b>101,058</b>	<b>101,023</b>	<b>101,129</b>	<b>Restaurantes e hotéis</b>	<b>101,863</b>	<b>102,360</b>	<b>102,304</b>	<b>101,673</b>	<b>101,901</b>	<b>102,008</b>
100,464	100,659	100,769	101,053	101,051	101,165	Serviços de refeições	101,269	101,269	101,269	101,325	101,566	101,731
100,537	100,759	100,885	101,177	101,175	101,305	Restaurantes, cafés e estabelecimentos similares	101,336	101,336	101,336	101,396	101,650	101,825
99,944	99,944	99,944	100,167	100,167	100,167	Cantinas	101,577	101,577	101,577	101,577	101,577	101,577
100,873	105,051	102,083	101,283	99,631	99,368	Serviços de alojamento	107,726	114,246	113,507	104,555	104,620	104,013
100,873	105,051	102,083	101,283	99,631	99,368	Serviços de alojamento	107,726	114,246	113,507	104,555	104,620	104,013

<sup>(1)</sup> Classificação do Consumo Individual por Objetivo

<sup>(2)</sup> Base 100 = dezembro de 2012

**1 - Índices mensais por classes, grupos e subgrupos**

Base 100=2012

Região Autónoma da Madeira

(Continuação)

Ano: 2012						Classes, Grupos e Subgrupos COICOP <sup>(1)</sup>	Ano: 2013					
Jul	Ago	Set	Out	Nov	Dez		Jul	Ago	Set	Out	Nov	Dez
99,602	99,881	99,829	101,426	101,223	100,947	<b>Bens e serviços diversos</b>	99,774	99,999	100,500	100,054	100,028	100,055
100,272	100,313	100,151	100,571	100,546	99,830	Cuidados pessoais	99,422	99,950	100,244	99,850	100,204	99,889
100,372	100,372	100,372	100,372	100,372	98,565	Salões de cabeleireiro e estabelecimentos de cuidados pessoais	98,852	98,852	99,670	99,670	99,670	99,670
96,934	96,209	96,499	99,487	100,412	99,608	Aparelhos elétricos para cuidados pessoais	99,633	99,613	99,610	98,985	98,049	97,864
100,306	100,392	100,123	100,719	100,652	100,582	Outros aparelhos, artigos e produtos para cuidados pessoais	99,624	100,571	100,450	99,745	100,383	99,818
99,253	99,708	100,291	100,519	100,394	100,103	Artigos pessoais n.e.	98,319	98,956	98,327	98,248	97,309	97,537
100,302	100,302	99,807	100,045	100,045	100,279	Artigos de joalharia e relógios	99,472	99,188	98,532	98,556	98,493	98,493
98,768	99,434	100,515	100,738	100,555	100,022	Outros artigos pessoais	97,779	98,849	98,233	98,105	96,755	97,090
95,625	95,625	95,625	113,125	113,125	113,125	Proteção social	113,975	113,975	113,975	110,855	110,855	110,855
95,625	95,625	95,625	113,125	113,125	113,125	Proteção social	113,975	113,975	113,975	110,855	110,855	110,855
100,284	100,288	100,136	98,910	97,057	97,003	Seguros	96,988	97,001	97,063	96,831	96,375	97,371
100,236	100,236	100,236	100,236	100,236	100,236	Seguros relacionados com a habitação	104,356	104,356	104,715	104,423	104,423	104,420
99,530	99,530	100,045	100,045	97,417	97,417	Seguros relacionados com a saúde	104,648	104,839	104,839	105,333	102,920	102,920
100,327	100,332	100,122	98,564	96,295	96,226	Seguros relacionados com os transportes	94,782	94,782	94,788	94,502	94,127	95,428
99,999	99,999	99,999	99,999	99,999	99,999	Outros Seguros	91,113	91,113	91,132	91,132	90,106	90,106
99,663	100,472	100,472	100,472	100,472	100,472	Serviços financeiros n.e.	96,552	96,552	98,287	98,203	98,203	98,203
99,663	100,472	100,472	100,472	100,472	100,472	Serviços financeiros n.e.	96,552	96,552	98,287	98,203	98,203	98,203
99,468	99,645	99,645	100,901	100,972	101,305	Outros serviços n.e.	101,985	101,985	101,985	101,842	101,842	101,842
99,468	99,645	99,645	100,901	100,972	101,305	Outros serviços n.e.	101,985	101,985	101,985	101,842	101,842	101,842

<sup>(1)</sup> Classificação do Consumo Individual por Objetivo

**2 - Índices mensais**

Base 100=2012

Região Autónoma da Madeira

Classes COICOP <sup>(1)</sup>	Anos	Meses											
		Jan	Fev	Mar	Abr	Mai	Jun	Jul	Ago	Set	Out	Nov	Dez
Produtos alimentares e bebidas não alcoólicas	2012	98,529	97,048	97,527	98,585	96,649	98,128	99,066	101,360	101,540	103,999	104,151	103,419
	2013	103,939	102,518	102,715	101,205	100,659	101,174	100,287	101,398	101,886	101,008	99,948	100,555
Bebidas alcoólicas e tabaco	2012	81,094	81,188	81,212	81,781	82,929	82,982	117,844	117,950	118,316	118,333	118,355	118,016
	2013	118,381	118,093	118,390	119,209	119,543	119,823	120,634	120,849	121,640	121,801	122,175	122,087
Vestuário e calçado	2012	90,430	82,655	109,179	108,429	106,636	106,562	95,115	82,321	104,084	105,326	106,009	103,254
	2013	85,333	78,475	99,245	101,976	101,688	101,500	88,827	75,926	99,595	104,213	103,923	101,782
Habitação, água, eletricidade, gás e outros combustíveis	2012	96,741	97,066	97,360	100,333	101,152	101,205	100,478	100,516	100,412	101,143	101,587	102,009
	2013	103,237	103,372	103,002	102,550	102,531	101,248	101,174	101,173	101,171	101,014	100,974	101,337
Acessórios, equip. doméstico, manut. corrente da habitação	2012	99,139	99,432	99,437	100,084	100,068	100,140	100,107	100,238	100,031	100,166	100,520	100,639
	2013	100,479	100,015	99,350	99,272	99,603	99,368	99,226	99,372	99,549	99,300	99,462	99,427
Saúde	2012	102,730	102,046	101,950	102,009	100,197	98,987	98,322	98,175	98,146	98,989	99,419	99,031
	2013	99,696	99,684	99,838	100,162	99,718	99,516	99,566	99,693	99,727	99,807	99,831	100,110
Transportes	2012	92,837	94,186	96,441	102,564	101,847	100,027	101,392	104,327	103,719	101,351	100,008	101,302
	2013	95,365	96,657	104,771	96,442	96,403	97,592	102,467	103,351	100,504	97,973	95,334	107,915
Comunicações	2012	97,291	97,311	99,695	101,393	101,052	100,780	100,754	100,511	100,496	100,242	100,237	100,239
	2013	100,078	101,052	101,048	101,654	101,661	101,663	101,653	101,645	101,647	101,660	102,132	102,119
Lazer, recreação e cultura	2012	98,037	97,776	97,591	100,995	100,387	100,616	101,198	100,981	100,028	100,777	100,761	100,853
	2013	100,630	100,452	100,770	100,925	100,705	101,213	101,270	100,688	101,402	100,699	100,208	100,692
Educação	2012	99,216	99,216	99,216	99,308	99,308	99,308	99,309	99,309	99,309	102,167	102,168	102,168
	2013	102,168	102,123	102,123	102,123	102,123	102,123	102,026	102,026	102,026	103,013	103,013	103,013
Restaurantes e hotéis	2012	98,350	98,437	98,624	99,343	99,782	100,241	100,472	100,746	100,795	101,058	101,023	101,129
	2013	101,477	101,640	102,100	102,602	102,432	101,698	101,863	102,360	102,304	101,673	101,901	102,008
Bens e serviços diversos	2012	99,211	99,339	99,247	99,795	99,708	99,794	99,602	99,881	99,829	101,426	101,223	100,947
	2013	100,896	100,935	101,144	101,344	101,409	100,835	99,774	99,999	100,500	100,054	100,028	100,055

Total e agregados especiais	Anos	Meses											
		Jan	Fev	Mar	Abr	Mai	Jun	Jul	Ago	Set	Out	Nov	Dez
Total	2012	96,469	96,126	97,811	99,883	99,293	99,195	100,779	101,271	102,004	102,459	102,361	102,350
	2013	100,382	99,882	102,758	101,191	101,024	101,148	100,961	100,581	101,818	101,342	100,640	103,008
Total exceto habitação	2012	96,379	96,019	97,755	99,897	99,277	99,171	100,800	101,303	102,052	102,521	102,420	102,406
	2013	100,390	99,870	102,827	101,234	101,065	101,191	101,007	100,620	101,880	101,408	100,696	103,104
Total exceto produtos alimentares não transformados e energéticos	2012	97,061	96,809	98,479	99,570	99,325	99,176	101,266	100,993	101,590	101,763	101,834	102,135
	2013	99,503	99,237	102,725	101,302	101,398	101,445	101,494	100,637	102,041	101,786	101,292	104,017
Total exceto produtos alimentares não transformados	2012	96,335	96,255	97,948	100,153	99,907	99,517	101,049	101,164	101,899	101,983	101,833	101,957
	2013	99,669	99,498	102,659	101,302	101,268	101,228	101,288	100,565	101,862	101,524	101,006	103,515
Total exceto produtos energéticos	2012	97,142	96,598	98,262	99,313	98,662	98,832	100,925	101,138	101,746	102,347	102,457	102,580
	2013	100,341	99,724	102,861	101,215	101,147	101,365	101,144	100,679	102,005	101,589	100,889	103,433
Prod. alimentares não transformados	2012	97,828	94,804	96,418	97,133	93,022	95,912	98,022	102,368	103,072	107,313	107,749	106,359
	2013	106,960	103,801	104,401	101,126	99,874	101,329	99,146	101,528	102,299	100,708	98,513	99,750
Produtos energéticos	2012	92,704	93,485	95,287	103,071	102,823	101,226	99,961	102,017	103,448	103,087	101,825	101,065
	2013	101,830	102,509	102,766	101,990	100,806	99,981	100,141	100,616	100,964	99,879	99,142	99,746

<sup>(1)</sup> Classificação do Consumo Individual por Objetivo

**3 - Variação média dos últimos 12 meses**

Base 100=2012

Região Autónoma da Madeira

Unidade: %

Classes COICOP <sup>(1)</sup>	Anos	Meses											
		Jan	Fev	Mar	Abr	Mai	Jun	Jul	Ago	Set	Out	Nov	Dez
Produtos alimentares e bebidas não alcoólicas	2012	0,49	0,56	1,01	1,51	1,91 <sup>Rc</sup>	2,43	2,82	3,11	3,58	4,18	4,62	5,15
	2013	5,43	5,80	5,99	5,86	5,86	5,64	5,28	4,75	4,21	3,26	2,29	1,44
Bebidas alcoólicas e tabaco	2012	10,95	10,31	9,19	8,18	7,50	6,86	9,55	12,20	15,67	19,08	22,47	25,75
	2013	29,06	32,29	35,80	39,24	42,40	45,56	40,52	35,83	31,48	27,44	23,68	20,22
Vestuário e calçado	2012	-4,51	-3,57	-3,19	-2,99	-2,87 <sup>Rc</sup>	-2,84	-2,99	-2,59	-2,11	-1,92	-2,27	-2,53
	2013	-2,77	-3,11	-4,10	-4,50	-4,62	-4,76	-4,92	-5,15	-5,65	-5,51	-5,22	-4,79
Habitação, água, eletricidade, gás e outros combustíveis	2012	6,41	6,39	6,37	6,66	7,06 <sup>Rc</sup>	7,48	7,97	8,44	8,90	8,66	8,49	8,44
	2013	8,40	8,37	8,30	7,65	6,86	5,94	5,16	4,39	3,64	3,12	2,53	1,90
Acessórios, equip. doméstico, manut. corrente da habitação	2012	0,59	0,46	0,54	0,55	0,53	0,52	0,47	0,42	0,39	0,41	0,49	0,59
	2013	0,72	0,74	0,66	0,53	0,44	0,31	0,23	0,12	0,05	-0,08	-0,26	-0,47
Saúde	2012	4,62	4,20	3,79	3,29	2,77	2,21	1,49	0,71	-0,17	-0,94	-1,24	-1,75
	2013	-2,13	-2,37	-2,57	-2,70	-2,64	-2,42	-2,05	-1,65	-1,21	-0,87	-0,59	-0,22
Transportes	2012	8,70	8,43	8,23	8,14	8,10 <sup>Rc</sup>	7,87	7,79	7,82	8,08	8,20	8,29	8,22
	2013	8,04	7,77	7,94	6,54	5,26	4,41	3,87	2,98	1,75	0,66	-0,42	-0,44
Comunicações	2012	2,80	2,45	2,29	2,31	2,33 <sup>Rc</sup>	2,47	2,68	2,87	3,08	3,33	3,56	3,80
	2013	4,00	4,31	4,19	3,82	3,51	3,18	2,85	2,56	2,25	1,97	1,74	1,50
Lazer, recreação e cultura	2012	-0,03	-0,41	-0,72	-0,91	-1,01 <sup>Rc</sup>	-0,98	-0,91	-0,85	-0,85	-0,64	-0,34	0,14
	2013	0,72	1,19	1,65	1,62	1,65	1,61	1,51	1,38	1,48	1,33	1,10	0,81
Educação	2012	1,25	1,35	1,45	1,57	1,70	1,84	2,01	2,18	2,34	2,40	2,46	2,52
	2013	2,58	2,64	2,70	2,74	2,78	2,83	2,84	2,85	2,87	2,69	2,51	2,33
Restaurantes e hotéis	2012	0,99	1,14	1,27	1,43	1,61	1,81	2,00	2,23	2,43	2,68	2,91	3,13
	2013	3,20	3,28	3,42	3,48	3,46	3,30	3,12	2,93	2,74	2,47	2,24	2,01
Bens e serviços diversos	2012	1,40	1,47	1,43	1,41	1,36 <sup>Rc</sup>	1,31	1,26	1,24	1,18	1,31	1,47	1,55
	2013	1,59	1,58	1,66	1,67	1,71	1,70	1,63	1,52	1,50	1,16	0,83	0,58

Total e agregados especiais	Anos	Meses											
		Jan	Fev	Mar	Abr	Mai	Jun	Jul	Ago	Set	Out	Nov	Dez
Total	2012	3,29	3,22	3,21	3,26	3,33	3,39	3,58	3,79	4,08	4,33	4,59	4,83
	2013	4,95	5,06	5,23	4,97	4,76	4,57	4,10	3,51	2,93	2,30	1,65	1,23
Total exceto habitação	2012	3,33	3,26	3,25	3,31	3,38	3,45	3,64	3,86	4,16	4,42	4,68	4,93
	2013	5,07	5,19	5,36	5,09	4,88	4,68	4,21	3,61	3,01	2,36	1,70	1,27
Total exceto produtos alimentares não transformados e energéticos	2012	2,40	2,38	2,34	2,25	2,19 <sup>Rc</sup>	2,10	2,18	2,31	2,46	2,65	2,89	3,05
	2013	3,13	3,18	3,37	3,34	3,33	3,37	3,06	2,67	2,34	1,98	1,58	1,41
Total exceto produtos alimentares não transformados	2012	3,74	3,69	3,60	3,59	3,61	3,60	3,74	3,94	4,17	4,33	4,52	4,67
	2013	4,72	4,75	4,90	4,62	4,37	4,17	3,72	3,16	2,62	2,10	1,58	1,28
Total exceto produtos energéticos	2012	2,02	1,99	2,03	2,03	2,03 <sup>Rc</sup>	2,03	2,16	2,31	2,55	2,83	3,14	3,40
	2013	3,56	3,70	3,92	3,89	3,91	3,93	3,59	3,15	2,75	2,25	1,70	1,37
Prod. alimentares não transformados	2012	-1,31	-1,45	-0,75	-0,04	0,45	1,24	1,88	2,29	3,21	4,38	5,27	6,43
	2013	7,28	8,25	8,75	8,79	9,11	9,00	8,49	7,67	6,69	4,99	3,19	1,62
Produtos energéticos	2012	11,77	11,35	10,95	11,35	11,76	12,20	12,65	13,15	13,80	13,71	13,58	13,60
	2013	13,60	13,64	13,49	11,86	10,24	8,77	7,56	6,09	4,41	3,04	1,86	0,86

<sup>(1)</sup> Classificação do Consumo Individual por Objetivo

**4 - Variação homóloga**  
Base 100=2012  
Região Autónoma da Madeira

Unidade: %

Classes COICOP <sup>(1)</sup>	Anos	Meses											
		Jan	Fev	Mar	Abr	Mai	Jun	Jul	Ago	Set	Out	Nov	Dez
Produtos alimentares e bebidas não alcoólicas	2012	2,17	1,25	2,98	4,10	4,12	5,68	5,40	6,28	6,73	8,20	7,39	7,44
	2013	5,49	5,64	5,32	2,66	4,15	3,10	1,23	0,04	0,34	-2,88	-4,04	-2,77
Bebidas alcoólicas e tabaco	2012	5,74	5,86	3,14	3,91	5,31	5,36	45,82	45,92	46,11	45,90	45,95	45,51
	2013	45,98	45,46	45,78	45,77	44,15	44,40	2,37	2,46	2,81	2,93	3,23	3,45
Vestuário e calçado	2012	-2,30	0,02	2,09	-1,42	-3,26	-3,29	-4,52	-4,43	1,73	-2,74	-5,38	-6,26
	2013	-5,64	-5,06	-9,10	-5,95	-4,64	-4,75	-6,61	-7,77	-4,31	-1,06	-1,97	-1,43
Habitação, água, eletricidade, gás e outros combustíveis	2012	7,14	6,64	6,50	9,73	10,60	10,84	10,14	10,13	10,01	6,15	6,60	7,01
	2013	6,71	6,50	5,79	2,21	1,36	0,04	0,69	0,65	0,76	-0,13	-0,60	-0,66
Acessórios, equip. doméstico, manut. corrente da habitação	2012	-0,18	0,34	0,81	0,80	0,64	0,69	0,09	0,46	0,40	0,69	1,10	1,25
	2013	1,35	0,59	-0,09	-0,81	-0,46	-0,77	-0,88	-0,86	-0,48	-0,86	-1,05	-1,20
Saúde	2012	1,63	0,52	0,32	-0,22	-1,19	-2,23	-3,25	-3,41	-3,70	-3,28	-2,90	-3,26
	2013	-2,95	-2,31	-2,07	-1,81	-0,48	0,53	1,27	1,55	1,61	0,83	0,41	1,09
Transportes	2012	4,74	5,78	6,51	9,66	9,22	7,57	7,42	9,49	11,76	10,10	8,94	7,21
	2013	2,72	2,62	8,64	-5,97	-5,35	-2,43	1,06	-0,94	-3,10	-3,33	-4,67	6,53
Comunicações	2012	0,44	0,20	2,66	4,52	4,19	4,84	4,84	4,60	4,83	4,86	4,83	4,87
	2013	2,86	3,84	1,36	0,26	0,60	0,88	0,89	1,13	1,15	1,41	1,89	1,88
Lazer, recreação e cultura	2012	-4,20	-2,87	-2,28	0,29	0,01	0,96	1,29	1,22	0,23	1,68	2,23	3,42
	2013	2,64	2,74	3,26	-0,07	0,32	0,59	0,07	-0,29	1,37	-0,08	-0,55	-0,16
Educação	2012	2,25	2,23	2,23	2,33	2,33	2,33	2,56	2,56	2,51	2,97	2,98	2,98
	2013	2,98	2,93	2,93	2,83	2,83	2,83	2,74	2,74	2,74	0,83	0,83	0,83
Restaurantes e hotéis	2012	2,39	2,23	1,93	2,49	2,89	3,32	3,56	3,79	3,81	3,75	3,68	3,74
	2013	3,18	3,25	3,52	3,28	2,66	1,45	1,38	1,60	1,50	0,61	0,87	0,87
Bens e serviços diversos	2012	1,29	1,64	1,00	1,39	1,25	1,20	0,97	1,38	0,96	2,74	2,68	2,13
	2013	1,70	1,61	1,91	1,55	1,71	1,04	0,17	0,12	0,67	-1,35	-1,18	-0,88

Total e agregados especiais	Anos	Meses											
		Jan	Fev	Mar	Abr	Mai	Jun	Jul	Ago	Set	Out	Nov	Dez
Total	2012	2,47	2,53	3,01	4,28	4,17	4,22	5,63	6,30	6,85	6,44	6,08	5,80
	2013	4,06	3,91	5,06	1,31	1,74	1,97	0,18	-0,68	-0,18	-1,09	-1,68	0,64
Total exceto habitação	2012	2,48	2,54	3,07	4,39	4,27	4,31	5,77	6,45	7,01	6,59	6,22	5,94
	2013	4,16	4,01	5,19	1,34	1,80	2,04	0,21	-0,67	-0,17	-1,09	-1,68	0,68
Total exceto produtos alimentares não transformados e energéticos	2012	1,58	1,90	1,98	2,12	2,11	1,84	3,85	4,23	4,36	4,31	4,28	3,98
	2013	2,52	2,51	4,31	1,74	2,09	2,29	0,23	-0,35	0,44	0,02	-0,53	1,84
Total exceto produtos alimentares não transformados	2012	2,77	2,97	3,07	4,36	4,26	3,97	5,51	6,10	6,49	5,78	5,51	5,16
	2013	3,46	3,37	4,81	1,15	1,36	1,72	0,24	-0,59	-0,04	-0,45	-0,81	1,53
Total exceto produtos energéticos	2012	1,36	1,50	2,02	2,25	2,22	2,34	4,16	4,65	5,00	5,23	5,08	4,85
	2013	3,29	3,24	4,68	1,92	2,52	2,56	0,22	-0,45	0,25	-0,74	-1,53	0,83
Prod. alimentares não transformados	2012	-0,47	-1,82	2,37	3,42	3,23	6,91	6,95	8,37	10,66	13,30	11,93	12,58
	2013	9,33	9,49	8,28	4,11	7,37	5,65	1,15	-0,82	-0,75	-6,15	-8,57	-6,21
Produtos energéticos	2012	9,51	8,88	9,09	16,75	16,08	15,83	14,80	16,46	18,34	13,69	12,13	11,55
	2013	9,84	9,65	7,85	-1,05	-1,96	-1,23	0,18	-1,37	-2,40	-3,11	-2,63	-1,31

<sup>(1)</sup> Classificação do Consumo Individual por Objeto



**5 – Variação mensal**  
Base 100=2012  
Região Autónoma da Madeira

Unidade: %

Classes COICOP <sup>(1)</sup>	Anos	Meses											
		Jan	Fev	Mar	Abr	Mai	Jun	Jul	Ago	Set	Out	Nov	Dez
		Produtos alimentares e bebidas não alcoólicas	2012	2,36	-1,50	0,49	1,08	-1,96	1,53	0,96	2,32	0,18	2,42
	2013	0,50	-1,37	0,19	-1,47	-0,54	0,51	-0,88	1,11	0,48	-0,86	-1,05	0,61
Bebidas alcoólicas e tabaco	2012	-0,01	0,12	0,03	0,70	1,40	0,07	42,01	0,09	0,31	0,01	0,02	-0,29
	2013	0,31	-0,24	0,25	0,69	0,28	0,23	0,68	0,18	0,65	0,13	0,31	-0,07
Vestuário e calçado	2012	-17,91	-8,60	32,09	-0,69	-1,65	-0,07	-10,74	-13,45	26,44	1,19	0,65	-2,60
	2013	-17,36	-8,04	26,47	2,75	-0,28	-0,18	-12,49	-14,52	31,17	4,64	-0,28	-2,06
Habituação, água, eletricidade, gás e outros combustíveis	2012	1,49	0,34	0,30	3,05	0,82	0,05	-0,72	0,04	-0,10	0,73	0,44	0,42
	2013	1,20	0,13	-0,36	-0,44	-0,02	-1,25	-0,07	0,00	0,00	-0,16	-0,04	0,36
Acessórios, equip. doméstico, manut. corrente da habitação	2012	-0,26	0,30	0,01	0,65	-0,02	0,07	-0,03	0,13	-0,21	0,13	0,35	0,12
	2013	-0,16	-0,46	-0,66	-0,08	0,33	-0,24	-0,14	0,15	0,18	-0,25	0,16	-0,04
Saúde	2012	0,36	-0,67	-0,09	0,06	-1,78	-1,21	-0,67	-0,15	-0,03	0,86	0,43	-0,39
	2013	0,67	-0,01	0,15	0,32	-0,44	-0,20	0,05	0,13	0,03	0,08	0,02	0,28
Transportes	2012	-1,75	1,45	2,39	6,35	-0,70	-1,79	1,36	2,89	-0,58	-2,28	-1,32	1,29
	2013	-5,86	1,35	8,39	-7,95	-0,04	1,23	5,00	0,86	-2,75	-2,52	-2,69	13,20
Comunicações	2012	1,78	0,02	2,45	1,70	-0,34	-0,27	-0,03	-0,24	-0,01	-0,25	-0,01	0,00
	2013	-0,16	0,97	0,00	0,60	0,01	0,00	-0,01	-0,01	0,00	0,01	0,46	-0,01
Lazer, recreação e cultura	2012	0,53	-0,27	-0,19	3,49	-0,60	0,23	0,58	-0,21	-0,94	0,75	-0,02	0,09
	2013	-0,22	-0,18	0,32	0,15	-0,22	0,50	0,06	-0,57	0,71	-0,69	-0,49	0,48
Educação	2012	0,00	0,00	0,00	0,09	0,00	0,00	0,00	0,00	0,00	2,88	0,00	0,00
	2013	0,00	-0,04	0,00	0,00	0,00	0,00	-0,09	0,00	0,00	0,97	0,00	0,00
Restaurantes e hotéis	2012	0,89	0,09	0,19	0,73	0,44	0,46	0,23	0,27	0,05	0,26	-0,03	0,11
	2013	0,34	0,16	0,45	0,49	-0,17	-0,72	0,16	0,49	-0,05	-0,62	0,22	0,11
Bens e serviços diversos	2012	0,37	0,13	-0,09	0,55	-0,09	0,09	-0,19	0,28	-0,05	1,60	-0,20	-0,27
	2013	-0,05	0,04	0,21	0,20	0,06	-0,57	-1,05	0,23	0,50	-0,44	-0,03	0,03

Total e agregados especiais	Anos	Meses											
		Jan	Fev	Mar	Abr	Mai	Jun	Jul	Ago	Set	Out	Nov	Dez
		Total	2012	-0,28	-0,36	1,75	2,12	-0,59	-0,10	1,60	0,49	0,72	0,45
	2013	-1,92	-0,50	2,88	-1,52	-0,17	0,12	-0,18	-0,38	1,23	-0,47	-0,69	2,35
Total exceto habitação	2012	-0,30	-0,37	1,81	2,19	-0,62	-0,11	1,64	0,50	0,74	0,46	-0,10	-0,01
	2013	-1,97	-0,52	2,96	-1,55	-0,17	0,12	-0,18	-0,38	1,25	-0,46	-0,70	2,39
Total exceto produtos alimentares não transformados e energéticos	2012	-1,19	-0,26	1,73	1,11	-0,25	-0,15	2,11	-0,27	0,59	0,17	0,07	0,30
	2013	-2,58	-0,27	3,51	-1,39	0,09	0,05	0,05	-0,84	1,40	-0,25	-0,49	2,69
Total exceto produtos alimentares não transformados	2012	-0,64	-0,08	1,76	2,25	-0,24	-0,39	1,54	0,11	0,73	0,08	-0,15	0,12
	2013	-2,24	-0,17	3,18	-1,32	-0,03	-0,04	0,06	-0,71	1,29	-0,33	-0,51	2,48
Total exceto produtos energéticos	2012	-0,71	-0,56	1,72	1,07	-0,66	0,17	2,12	0,21	0,60	0,59	0,11	0,12
	2013	-2,18	-0,61	3,15	-1,60	-0,07	0,22	-0,22	-0,46	1,32	-0,41	-0,69	2,52
Prod. alimentares não transformados	2012	3,55	-3,09	1,70	0,74	-4,23	3,11	2,20	4,43	0,69	4,11	0,41	-1,29
	2013	0,57	-2,95	0,58	-3,14	-1,24	1,46	-2,15	2,40	0,76	-1,56	-2,18	1,26
Produtos energéticos	2012	2,33	0,84	1,93	8,17	-0,24	-1,55	-1,25	2,06	1,40	-0,35	-1,22	-0,75
	2013	0,76	0,67	0,25	-0,76	-1,16	-0,82	0,16	0,47	0,35	-1,07	-0,74	0,61

<sup>(1)</sup> Classificação do Consumo Individual por Objetivo

**6 - Índices mensais por Regiões NUTS II**

Base 100=2012

Dezembro 2013

Classes COICOP <sup>(1)</sup>	Nacional	Norte	Centro	Lisboa	Alentejo	Algarve	Região	Região
							Autónoma dos Açores	Autónoma da Madeira
Produtos alimentares e bebidas não alcoólicas	<b>101,571</b>	101,166	101,104	102,534	101,833	100,482	102,725	100,555
Bebidas alcoólicas e tabaco	<b>105,153</b>	104,259	105,207	105,049	104,267	104,511	103,032	122,087
Vestuário e calçado	<b>102,068</b>	98,825	106,147	101,945	103,984	103,170	104,522	101,782
Habituação, água, eletricidade, gás e outros combustíveis	<b>102,125</b>	101,703	101,854	102,701	102,139	102,062	103,462	101,337
Acessórios, equip. doméstico, manut. corrente da habitação	<b>98,886</b>	98,671	98,832	98,662	100,290	99,418	101,168	99,427
Saúde	<b>102,100</b>	102,398	102,266	101,498	102,904	102,325	102,964	100,110
Transportes	<b>98,336</b>	97,731	97,362	98,965	97,965	96,863	103,334	107,915
Comunicações	<b>101,026</b>	100,698	101,211	101,221	100,231	101,693	100,565	102,119
Lazer, recreação e cultura	<b>99,909</b>	99,367	99,600	100,093	102,386	100,505	104,528	100,692
Educação	<b>101,426</b>	101,102	101,816	101,525	99,522	102,697	100,721	103,013
Restaurantes e hotéis	<b>100,993</b>	100,604	100,750	101,407	101,482	100,898	101,620	102,008
Bens e serviços diversos	<b>98,988</b>	99,241	99,243	98,603	99,051	98,262	99,479	100,055

Total e agregados especiais	Nacional	Norte	Centro	Lisboa	Alentejo	Algarve	Região	Região
							Autónoma dos Açores	Autónoma da Madeira
<b>Total</b>	<b>100,564</b>	<b>100,079</b>	<b>100,465</b>	<b>100,869</b>	<b>100,948</b>	<b>100,214</b>	<b>102,414</b>	<b>103,008</b>
Total exceto habitação	<b>100,544</b>	100,078	100,427	100,821	100,967	100,251	102,448	103,104
Total exc. produtos alimentares não transformados e energéticos	<b>100,735</b>	100,222	100,829	100,862	101,112	100,467	102,694	104,017
Total exceto produtos alimentares não transformados	<b>100,433</b>	99,925	100,438	100,631	100,770	100,181	102,534	103,515
Total exceto produtos energéticos	<b>100,848</b>	100,356	100,823	101,099	101,266	100,469	102,549	103,433
Prod. alimentares não transformados	<b>101,747</b>	101,312	100,729	103,268	102,286	100,508	102,496	99,750
Produtos energéticos	<b>98,578</b>	98,228	98,396	99,017	98,791	98,438	101,150	99,746

<sup>(1)</sup> Classificação do Consumo Individual por Objetivo

7 - Variação média dos últimos 12 meses por Regiões NUTS II

Base 100=2012

Dezembro 2013

Unidade: %

Classes COICOP <sup>(1)</sup>	Nacional	Norte	Centro	Lisboa	Alentejo	Algarve	Região Autónoma dos Açores	Região Autónoma da Madeira
Produtos alimentares e bebidas não alcoólicas	<b>1,94</b>	1,67	1,73	2,49	1,81	1,02	4,09	1,44
Bebidas alcoólicas e tabaco	<b>4,05</b>	3,27	4,12	3,85	3,03	3,41	2,59	20,22
Vestuário e calçado	<b>-3,31</b>	-5,67	-0,72	-3,39	-0,99	-2,09	-0,84	-4,79
Habituação, água, eletricidade, gás e outros combustíveis	<b>2,15</b>	2,01	1,91	2,34	2,49	2,20	3,46	1,90
Acessórios, equip. doméstico, manut. corrente da habitação	<b>-0,51</b>	-0,89	-0,47	-0,35	0,51	-0,72	0,48	-0,47
Saúde	<b>1,49</b>	1,76	1,51	1,08	2,11	1,72	2,11	-0,22
Transportes	<b>-2,32</b>	-2,42	-2,93	-2,01	-2,09	-2,62	-0,35	-0,44
Comunicações	<b>0,45</b>	0,21	0,45	0,65	-0,07	0,82	0,30	1,50
Lazer, recreação e cultura	<b>0,41</b>	0,40	-0,01	0,41	1,68	0,51	3,03	0,81
Educação	<b>1,18</b>	0,85	1,19	1,43	0,15	2,05	0,61	2,33
Restaurantes e hotéis	<b>1,65</b>	1,20	0,95	2,45	1,84	1,50	2,58	2,01
Bens e serviços diversos	<b>-0,61</b>	-0,38	-0,32	-1,01	-0,54	-1,28	0,07	0,58

Total e agregados especiais	Nacional	Norte	Centro	Lisboa	Alentejo	Algarve	Região Autónoma dos Açores	Região Autónoma da Madeira
<b>Total</b>	<b>0,27</b>	<b>-0,02</b>	<b>0,09</b>	<b>0,54</b>	<b>0,56</b>	<b>0,08</b>	<b>1,86</b>	<b>1,23</b>
Total exceto habitação	<b>0,25</b>	-0,02	0,04	0,49	0,56	0,10	1,88	1,27
Total exc. produtos alimentares não transformados e energéticos	<b>0,19</b>	-0,13	0,11	0,39	0,48	0,09	1,28	1,41
Total exceto produtos alimentares não transformados	<b>0,01</b>	-0,30	-0,12	0,24	0,30	-0,08	1,34	1,28
Total exceto produtos energéticos	<b>0,46</b>	0,16	0,32	0,69	0,75	0,24	1,86	1,37
Prod. alimentares não transformados	<b>2,61</b>	2,24	2,13	3,53	2,52	1,50	5,75	1,62
Produtos energéticos	<b>-0,66</b>	-0,88	-0,96	-0,35	-0,43	-0,73	2,10	0,86

<sup>(1)</sup> Classificação do Consumo Individual por Objetivo

**8 - Variação homologa por Regiões NUTS II**

Base 100=2012

Dezembro 2013

Unidade: %

Classes COICOP <sup>(1)</sup>	Nacional	Norte	Centro	Lisboa	Alentejo	Algarve	Região Autónoma dos Açores	Região Autónoma da Madeira
Produtos alimentares e bebidas não alcoólicas	<b>0,61</b>	0,43	0,16	1,38	1,32	-0,13	0,61	-2,77
Bebidas alcoólicas e tabaco	<b>4,27</b>	4,24	4,45	4,68	3,57	3,72	2,05	3,45
Vestuário e calçado	<b>-2,65</b>	-4,53	1,07	-3,14	-4,44	-1,72	-1,57	-1,43
Habituação, água, eletricidade, gás e outros combustíveis	<b>0,94</b>	0,52	0,69	1,59	0,58	0,83	2,94	-0,66
Acessórios, equip. doméstico, manut. corrente da habitação	<b>-1,10</b>	-0,86	-1,28	-1,56	-0,04	-0,79	0,97	-1,20
Saúde	<b>3,00</b>	3,14	3,45	2,36	3,88	3,21	3,59	1,09
Transportes	<b>-0,54</b>	-0,77	-1,21	-0,48	-0,25	-1,74	2,88	6,53
Comunicações	<b>1,55</b>	1,31	1,72	1,73	0,73	2,21	0,96	1,88
Lazer, recreação e cultura	<b>-1,03</b>	-1,90	-0,88	-0,84	1,26	0,36	2,86	-0,16
Educação	<b>0,31</b>	0,33	0,68	0,16	-0,82	0,78	0,19	0,83
Restaurantes e hotéis	<b>0,55</b>	-0,35	0,62	1,29	0,72	0,91	0,22	0,87
Bens e serviços diversos	<b>-0,81</b>	-0,50	-0,94	-0,94	-0,85	-1,30	-1,19	-0,88

Total e agregados especiais	Nacional	Norte	Centro	Lisboa	Alentejo	Algarve	Região Autónoma dos Açores	Região Autónoma da Madeira
<b>Total</b>	<b>0,20</b>	<b>-0,15</b>	<b>0,24</b>	<b>0,41</b>	<b>0,47</b>	<b>0,05</b>	<b>1,28</b>	<b>0,64</b>
Total exceto habitação	<b>0,18</b>	-0,14	0,24	0,37	0,49	0,09	1,29	0,68
Total exc. produtos alimentares não transformados e energéticos	<b>0,20</b>	-0,21	0,41	0,28	0,41	0,08	1,66	1,84
Total exceto produtos alimentares não transformados	<b>0,12</b>	-0,28	0,29	0,25	0,28	0,01	1,59	1,53
Total exceto produtos energéticos	<b>0,27</b>	-0,07	0,35	0,45	0,60	0,11	1,31	0,83
Prod. alimentares não transformados	<b>0,86</b>	0,92	-0,17	2,03	1,90	0,36	-0,54	-6,21
Produtos energéticos	<b>-0,60</b>	-0,93	-0,66	-0,07	-0,73	-0,62	0,92	-1,31

<sup>(1)</sup> Classificação do Consumo Individual por Objetivo

9 - Variação mensal por Regiões NUTS II

Base 100=2012

Dezembro 2013

Unidade: %

Classes COICOP <sup>(1)</sup>	Nacional	Norte	Centro	Lisboa	Alentejo	Algarve	Região Autónoma dos Açores	Região Autónoma da Madeira
Produtos alimentares e bebidas não alcoólicas	0,13	0,14	0,02	0,23	0,10	-0,14	-0,18	0,61
Bebidas alcoólicas e tabaco	-0,29	-0,32	-0,44	-0,24	0,05	-0,35	-0,64	-0,07
Vestuário e calçado	-1,98	-2,62	-2,41	-1,26	0,01	-2,43	-0,59	-2,06
Habituação, água, eletricidade, gás e outros combustíveis	0,05	-0,02	0,16	0,05	-0,08	-0,03	-0,02	0,36
Acessórios, equip. doméstico, manut. corrente da habitação	-0,11	0,04	-0,18	-0,19	-0,59	0,16	0,08	-0,04
Saúde	0,12	0,06	0,20	0,09	0,11	0,09	0,41	0,28
Transportes	3,25	2,77	2,65	3,58	1,59	2,57	7,42	13,20
Comunicações	-0,02	-0,02	-0,02	-0,02	-0,01	-0,03	-0,01	-0,01
Lazer, recreação e cultura	0,47	0,54	0,40	0,40	1,04	0,35	0,67	0,48
Educação	-0,03	-0,04	-0,01	-0,03	0,00	0,13	-0,19	0,00
Restaurantes e hotéis	-0,20	-0,14	-0,23	-0,30	-0,06	-0,13	-0,14	0,11
Bens e serviços diversos	0,05	0,07	0,04	0,04	0,20	-0,09	-0,10	0,03

Total e agregados especiais	Nacional	Norte	Centro	Lisboa	Alentejo	Algarve	Região Autónoma dos Açores	Região Autónoma da Madeira
<b>Total</b>	<b>0,36</b>	<b>0,26</b>	<b>0,22</b>	<b>0,45</b>	<b>0,28</b>	<b>0,19</b>	<b>0,90</b>	<b>2,35</b>
Total exceto habitação	0,37	0,27	0,22	0,46	0,28	0,20	0,93	2,39
Total exc. produtos alimentares não transformados e energéticos	0,35	0,22	0,16	0,46	0,27	0,13	1,25	2,69
Total exceto produtos alimentares não transformados	0,37	0,25	0,22	0,47	0,30	0,19	1,15	2,48
Total exceto produtos energéticos	0,34	0,23	0,16	0,43	0,26	0,14	0,97	2,52
Prod. alimentares não transformados	0,24	0,30	0,19	0,21	0,15	0,19	-0,55	1,26
Produtos energéticos	0,62	0,60	0,71	0,62	0,49	0,73	0,16	0,61

<sup>(1)</sup> Classificação do Consumo Individual por Objetivo

## NOTA METODOLÓGICA

### Índice de Preços no Consumidor

O índice de Preços no Consumidor (IPC) mede a evolução temporal dos preços de um conjunto de bens e serviços representativos da estrutura de despesa de consumo da população residente em Portugal. É importante ter presente que o IPC não é um indicador do nível de preços mas antes um indicador da respetiva variação.

A estrutura de ponderação da nova série (2012 = 100) foi determinada a partir da componente de despesa monetária de consumo privado das Contas Nacionais e complementada pelos resultados do Inquérito às Despesas das Famílias (IDEF) realizado em 2010/2011, do Recenseamento Geral da Habitação que ocorreu em 2011 e de outras fontes de natureza administrativa. Os bens e serviços que constituem o cabaz do indicador resultam do IDEF e de informação auxiliar, com origem diversa, que inclui outros inquéritos disponíveis no INE, assim como dados administrativos.

Os bens e serviços encontram-se classificados em doze classes de despesa, resultando o IPC da agregação de sete índices regionais.

A metodologia de encadeamento que serve de base ao cálculo do indicador permite que a estrutura de ponderação seja atualizada anualmente tendo em conta a informação disponível, sendo valorizada a preços médios de dezembro do ano anterior.

### Estrutura de ponderação do IPC

Classes COICOP <sup>[1]</sup>		IPC base 2012
01	Produtos alimentares e bebidas não alcoólicas	220,8
02	Bebidas alcoólicas e tabaco	42,1
03	Vestuário e calçado	64,9
04	Habitação, água, eletricidade, gás e outros combustíveis	78,7
05	Acessórios, equipamento doméstico e manutenção corrente da habitação	62,4
06	Saúde	79,0
07	Transportes	180,1
08	Comunicações	44,2
09	Lazer, recreação e cultura	57,1
10	Educação	17,2
11	Restaurantes e hotéis	65,0
12	Bens e serviços diversos	88,5
00	Total	1000,0

[1] Classification Of Individual Consumption by Purpose (Classificação do Consumo Individual por Objetivo)

### Taxa de variação mensal

A variação mensal compara índices entre dois meses consecutivos. Embora permita um acompanhamento corrente do andamento dos preços, é influenciada por efeitos sazonais e outros mais específicos localizados num (ou em ambos) dos meses comparados.

$$\left( \frac{I_t}{I_{t-1}} - 1 \right) \times 100$$

Sendo:

$I_t$  = índice do mês t

t = n° de ordem do mês = 1,2,3...n

### Taxa de variação homóloga

A variação homóloga compara o índice do mês corrente com o do mesmo mês do ano anterior. Esta taxa, perante um padrão estável de sazonalidade, não é afetada por oscilações desta natureza podendo, no entanto, ser influenciada por efeitos específicos localizados nos meses comparados.

$$\left( \frac{I_t}{I_{t-12}} - 1 \right) \times 100$$

### Taxa de variação média dos últimos 12 meses

A variação média dos últimos doze meses compara o índice médio dos últimos doze meses com o dos doze meses imediatamente anteriores. Tal como uma média móvel, esta taxa é menos sensível a alterações esporádicas e não é afetada por flutuações sazonais. No mês de dezembro, corresponde à taxa de inflação anual.

$$\left( \frac{\sum_{j=0}^{11} I_{t-j}}{\sum_{j=0}^{11} I_{t-j-12}} - 1 \right) \times 100$$

### Contribuições

A contribuição representa o efeito individual de uma dada classe na formação da taxa de variação do índice total, sendo apresentada em pontos percentuais.

Sendo o IPC um índice encadeado, o cálculo das contribuições para a variação homóloga deve ter esse aspeto em consideração. Maior detalhe sobre o cálculo de contribuições pode ser obtido no Consumer

Price Index Manual, Theory and Practice, 2004, cap. 9, pág. 38, do International Labour Organization, disponível em <http://www.ilo.org/public/english/bureau/stat/guides/cpi/index.htm>.

Em consequência, as contribuições das classes refletem, além das variações dos índices respetivos, as alterações nos ponderadores com o processo de encadeamento. Refira-se ainda que as contribuições são calculadas com índices não arredondados de modo a que a sua soma corresponda à taxa de variação homóloga do IPC.

### **Índice de inflação subjacente (total exceto produtos alimentares não transformados e energéticos)**

O indicador de inflação subjacente é obtido do índice total excluindo os preços dos produtos alimentares não transformados e dos produtos energéticos. Pretende-se com estas exclusões eliminar algumas das componentes mais expostas a “choques” temporários.

### **Índice Harmonizado de Preços no Consumidor e Índice de Preços no Consumidor**

O Índice Harmonizado de Preços no Consumidor (IHPC) é o indicador de inflação mais apropriado para comparações entre os diferentes países da União Europeia. Este indicador é, desde fevereiro de 1999, utilizado pelo Banco Central Europeu como instrumento para aferir a “estabilidade dos preços” dentro da área do Euro.

O atual IHPC (2005 = 100) é produzido em cada Estado-membro seguindo uma metodologia harmonizada desenvolvida por especialistas no domínio das estatísticas dos preços, no âmbito do Grupo de Trabalho do Eurostat sobre “Estatísticas de Preços”. Informação adicional sobre a metodologia do IHPC poderá ser consultada no site do Eurostat:

<http://epp.eurostat.ec.europa.eu/portal/page/portal/hicp/introduction>

Do ponto de vista metodológico, não existem grandes diferenças entre o IHPC e o IPC. No entanto, o diferente âmbito de cobertura populacional do IHPC origina uma estrutura de ponderação diferente da do IPC (ver Quadro 1). A diferença resulta sobretudo da inclusão na estrutura do IHPC da despesa realizada pelos não residentes (“turistas”), parcela esta excluída do âmbito do IPC, podendo os dois indicadores apresentar, por este motivo, resultados não coincidentes.



