



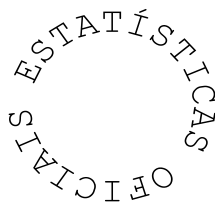
Índice de Preços no Consumidor da Região Autónoma da Madeira

Junho 2014

**ANO DE EDIÇÃO
2014**

ÍNDICE DE PREÇOS NO CONSUMIDOR DA REGIÃO AUTÓNOMA DA MADEIRA

Junho 2014



Direção Regional de Estatística da Madeira

“Uma porta aberta para um universo de informação estatística”

Catálogo Recomendado

Índice de Preços no Consumidor da Região

Autónoma da Madeira. Funchal, 1981

Índice de Preços no Consumidor da Região Autónoma da Madeira / Direção Regional de Estatística jan. 1981-

- Funchal: D.R.E., 1981-.– Mensal

ISSN 1646-9429 = Índice de Preços no Consumidor da Região Autónoma da Madeira

Diretora Regional

Dr.^a Emília Alves

Técnicos Responsáveis

Dr.^a Ângela Gouveia

E-mail: angela.gouveia@ine.pt

Dr.^a Guida Rodrigues

E-mail: guida.rodrigues@ine.pt

Editor:

Direção Regional de Estatística

Calçada de Santa Clara 38, 1º

9004-545 Funchal

Telefone: (+351) 291 720 060

Fax: (+351) 291 741 909

E-mail: drem@ine.pt

Impressão:

Direção Regional de Estatística

Data de disponibilidade da informação:

10 julho 2014

Tiragem: 5 exemplares

Depósito Legal n.º 271932/08

Preço: 1,50 € (Isento de IVA nos termos do nº2 do artº2 do CIVA)

A DRE na Internet

<http://estatistica.gov-madeira.pt/>

ÍNDICE

SINAIS CONVENCIONAIS.....	4
ANÁLISE DE RESULTADOS	5
QUADROS	
1 - Índices mensais por classes, grupos e subgrupos	9
2 - Índices mensais.....	13
3 - Variação média dos últimos 12 meses	14
4 - Variação homóloga.....	15
5 - Variação mensal	16
6 - Índices mensais por Regiões NUTS II	17
7 - Variação média dos últimos 12 meses por Regiões NUTS II	18
8 - Variação homóloga por Regiões NUTS II	19
9 - Variação mensal por Regiões NUTS II.....	20
NOTA METODOLÓGICA.....	21

SINAIS CONVENCIONAIS

Sinal	Designação
...	Valor confidencial
x	Valor não disponível
ϑ	Valor inferior a metade do módulo da unidade utilizada
//	Não aplicável
\perp	Quebra de série/comparabilidade
f	Valor previsto
P_e	Valor preliminar
P_o	Valor provisório
R_c	Valor retificado
R_v	Valor revisto
§	Valor com coeficiente de variação elevado (aplicado no caso em que o valor é divulgado)

Notas gerais

Por questões de arredondamento, a partir da agregação de subíndices, poderão obter-se resultados, ligeiramente, diferentes (+/- 0,1 pontos).

Igualmente, por questões de arredondamento, a variação média anual poderá apresentar diferenças, face ao índice médio.

Devido a arredondamentos, os novos índices podem não permitir reproduzir integralmente as taxas de variação publicadas na anterior série, mantendo-se estas inalteráveis.

A análise descritiva incide sobre taxas arredondadas a uma casa decimal, calculadas a partir dos índices com 3 casas decimais.

ANÁLISE DE RESULTADOS

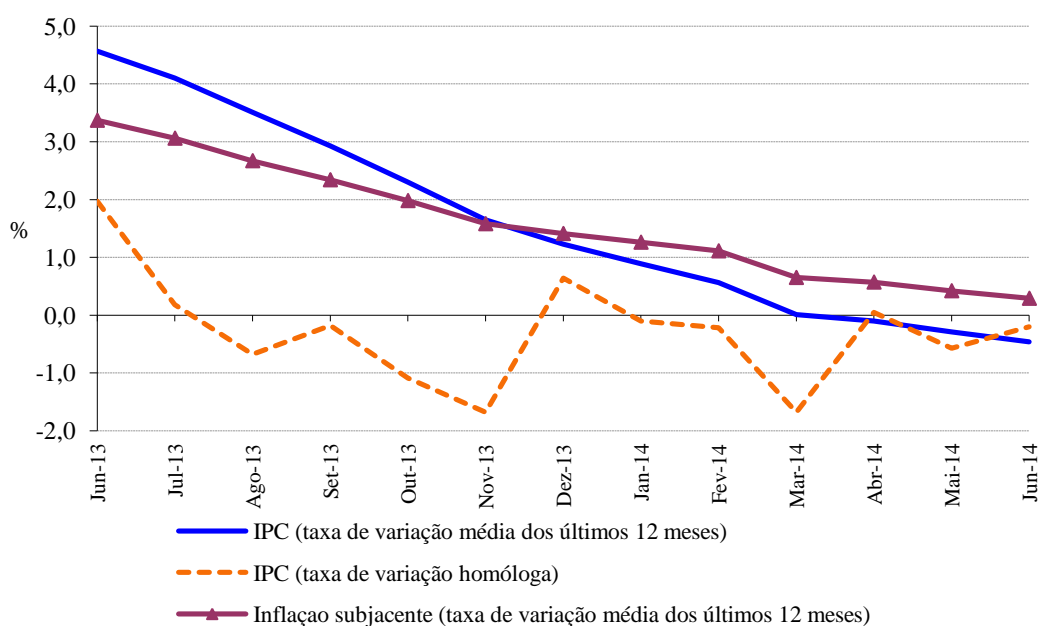
Variação média dos últimos 12 meses

Em junho de 2014, a variação média registada pelo Índice de Preços no Consumidor (IPC) nos últimos doze meses – Total Geral – foi de -0,5%, valor inferior ao registado no mês anterior em 0,2 pontos percentuais (p.p.). O indicador de inflação subjacente, medido pelo índice total excluindo produtos alimentares não transformados e energéticos, apresentou uma taxa de variação média de +0,3%, valor inferior ao registado no mês anterior em 0,1 p.p..

As maiores variações, negativas, ocorreram nas classes dos “Produtos alimentares e bebidas não alcoólicas” (-2,3%), “Vestuário e calçado” (-2,0%) e “Acessórios, equipamentos domésticos e manutenção corrente da habitação” (-1,2%). Em sentido inverso, as classes “Bebidas alcoólicas e tabaco” (+2,7%) e “Comunicações” (+1,8%) registaram as maiores variações positivas.

No País, o valor daquela taxa situou-se em -0,1%, valor inferior ao observado no mês anterior em 0,2 p.p..

Graf.1 – Taxa de variação homóloga e média dos últimos 12 meses do Índice de Preços no Consumidor, RAM



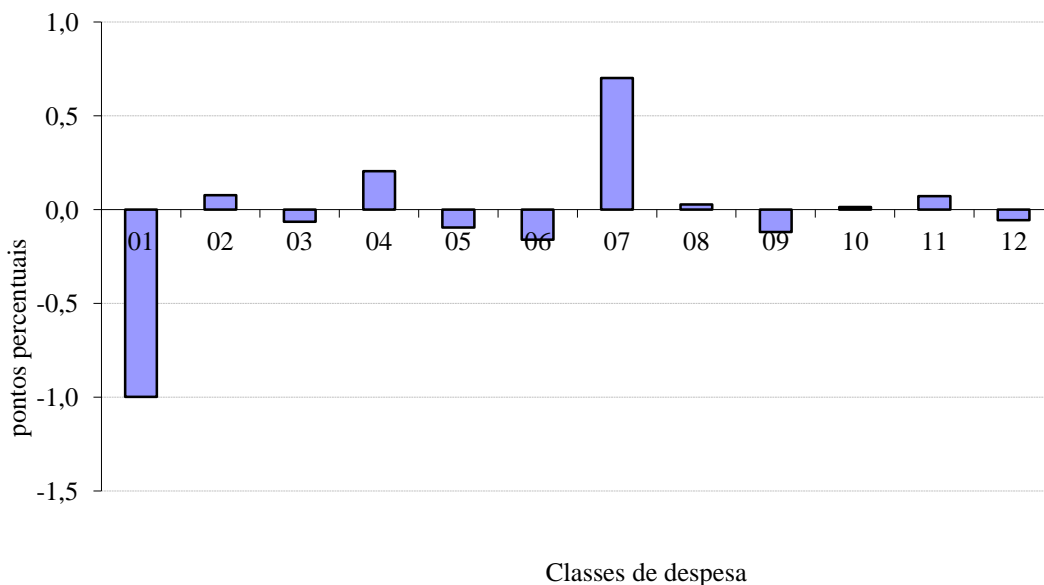
Variação homóloga

A taxa de variação homóloga, ou seja, a variação de preços em relação ao mesmo mês do ano anterior (junho de 2014 face a junho de 2013) foi de -0,2%, valor superior ao registado no mês anterior em 0,4 p.p..

Por classes, a maior subida ocorreu na classe dos “Transportes”, +4,4%. Verifica-se que os “Produtos alimentares e bebidas não alcoólicas” registaram a maior quebra, -4,2%, sendo ainda, a classe que mais contribuiu (-1,0 p.p.) para a formação da taxa de variação homóloga.

A nível nacional, a taxa de variação homóloga foi de -0,4%, taxa igual à observada no mês anterior.

Graf. 2 - Contribuições das classes de despesa para a variação homóloga, RAM



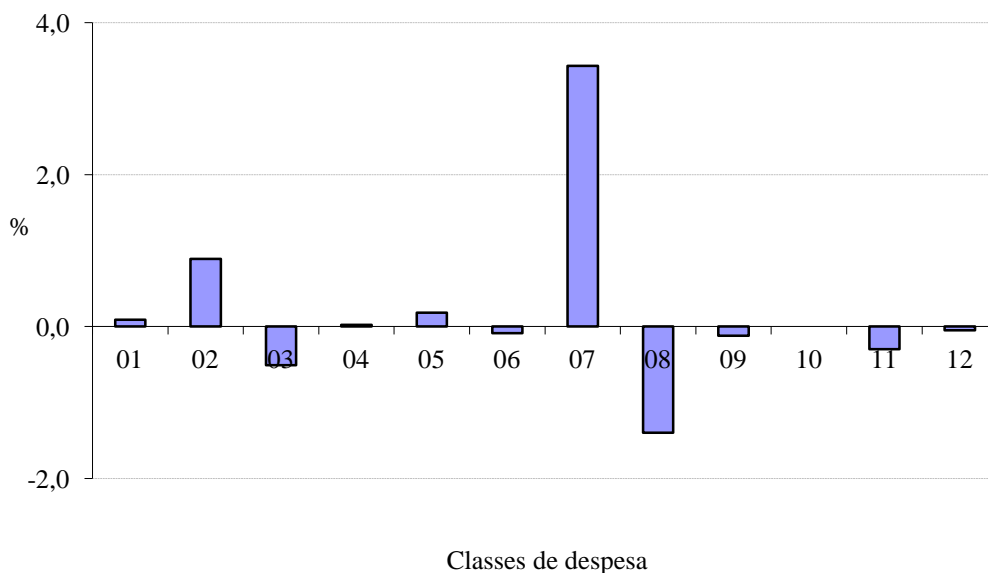
Variação mensal

A nível mensal, a variação dos preços, em junho de 2014, foi de +0,5% (-0,8% em maio de 2014). Analisando a evolução por classes de despesa, verificou-se que a classe dos “Transportes” apresentou a maior variação (+3,4%).

Em junho de 2014, o valor médio das rendas de habitação por metro quadrado de área útil, na Região, foi superior ao mês anterior (+0,1%).

A taxa de variação mensal, a nível nacional, foi de +0,1% (-0,1% em maio de 2014).

Graf. 3 - Variação mensal das classes de despesa no IPC total, RAM



Quadros

1 - Índices mensais por classes, grupos e subgrupos

Base 100=2012

Região Autónoma da Madeira

(Continua)

Ano: 2013						Classes, Grupos e Subgrupos COICOP ⁽¹⁾	Ano: 2014					
Jan	Fev	Mar	Abr	Mai	Jun		Jan	Fev	Mar	Abr	Mai	Jun
103,939	102,518	102,715	101,205	100,659	101,174	Produtos alimentares e bebidas não alcoólicas	100,805	99,800	100,011	98,798	96,802	96,890
104,089	102,585	102,871	101,236	100,591	101,148	Produtos alimentares	100,739	99,699	99,911	98,622	96,496	96,698
101,849	101,960	102,169	102,071	102,042	101,867	Pão e cereais	101,044	101,077	101,164	100,879	100,372	100,246
106,260	104,074	105,692	103,416	104,304	105,326	Carne	102,496	101,354	97,392	98,340	97,556	97,910
103,894	98,747	99,759	95,533	89,328	91,286	Peixe, crustáceos e moluscos	102,191	97,739	104,912	92,845	85,340	87,192
99,326	99,817	99,682	100,514	99,970	98,719	Leite, queijo e ovos	100,731	101,089	101,276	101,460	102,016	102,419
103,726	104,377	103,607	104,540	106,809	106,722	Óleos e gorduras	107,561	106,814	106,671	104,475	105,793	99,542
102,900	101,003	101,455	101,126	102,708	111,509	Frutas	97,775	97,662	94,352	95,240	91,567	96,871
116,350	112,108	109,997	102,826	99,852	95,031	Produtos hortícolas	95,929	93,525	98,250	98,083	91,335	87,443
102,368	103,290	103,465	103,297	102,943	102,599	Açúcar, confeitaria, mel e outros produtos à base de açúcar	101,028	101,052	102,757	101,858	100,081	100,184
101,521	102,475	101,620	101,254	101,920	102,196	Produtos alimentares n.e.	102,707	101,737	102,030	102,114	101,030	102,664
101,477	101,321	100,173	100,547	101,500	101,377	Bebidas não alcoólicas	101,619	101,170	101,375	101,375	101,475	99,721
102,655	102,297	100,405	100,795	102,976	102,755	Café, chá e cacau	102,392	100,760	101,881	101,834	102,078	101,374
100,711	100,715	100,155	100,519	100,496	100,451	Água mineral, refrigerantes e sumos de frutas e de produtos hortícolas	101,175	101,667	101,144	101,182	101,167	98,572
118,381	118,093	118,390	119,209	119,543	119,823	Bebidas alcoólicas e tabaco	122,660	122,614	121,967	121,759	120,852	121,922
104,843	104,180	104,865	106,750	107,517	108,161	Bebidas alcoólicas	112,474	112,374	110,973	110,523	107,599	109,435
102,716	102,716	104,267	104,448	104,090	104,090	Bebidas espirituosas	103,546	103,455	103,455	102,512	105,973	103,793
103,425	103,068	103,078	105,202	106,570	108,147	Vinho	107,513	107,343	102,799	102,444	102,330	99,191
106,947	105,415	106,543	109,132	109,716	109,376	Cerveja	124,077	124,077	126,472	126,204	115,069	126,835
120,258	120,258	120,258	120,258	120,258	120,258	Tabaco	121,830	121,830	121,830	121,830	122,591	122,976
120,258	120,258	120,258	120,258	120,258	120,258	Tabaco	121,830	121,830	121,830	121,830	122,591	122,976
85,333	78,475	99,245	101,976	101,688	101,500	Vestuário e calçado	86,012	78,500	99,362	100,853	101,065	100,549
84,066	75,267	99,563	102,723	102,467	102,236	Vestuário	85,353	76,417	100,766	101,640	102,758	102,373
92,288	102,571	102,571	102,571	102,571	102,571	Materiais para vestuário	97,429	97,429	102,571	102,571	102,571	100,000
83,681	74,372	99,532	102,767	102,503	102,260	Artigos de vestuário	84,873	75,583	100,870	101,813	103,026	102,635
75,547	73,144	96,007	99,772	99,473	99,473	Outros artigos e acessórios de vestuário	80,290	73,562	91,694	91,694	90,333	90,333
102,104	102,104	101,890	102,509	102,509	102,509	Limpeza, reparação e aluguer de vestuário	103,115	103,115	103,115	102,437	102,437	102,437
90,806	90,428	99,541	100,859	100,461	100,414	Calçado, incluindo reparação e aluguer	89,537	86,895	95,865	99,533	96,583	95,605
90,712	90,329	99,568	100,905	100,501	100,453	Calçado	89,429	86,750	95,843	99,560	96,570	95,579
97,828	97,828	97,828	97,828	97,828	97,828	Reparação e aluguer de calçado	97,838	97,838	97,838	97,838	97,838	97,838
103,237	103,372	103,002	102,550	102,531	101,248	Habituação, água, eletricidade, gás e outros combustíveis	104,303	103,868	103,985	103,936	103,946	103,962
101,021	101,708	99,799	99,702	99,594	99,592	Rendas efetivas pagas pela habitação	99,125	98,738	97,752	97,557	97,606	97,658
101,021	101,708	99,799	99,702	99,594	99,592	Rendas efetivas pagas por inquilinos	99,125	98,738	97,752	97,557	97,606	97,658
101,637	101,568	101,892	101,970	102,075	102,308	Manutenção e reparação de habitações	101,872	101,803	101,620	101,438	101,408	101,554
102,921	102,779	103,429	103,589	103,805	104,179	Materiais para a manutenção e reparação de habitações	103,251	103,110	102,730	102,355	102,292	102,595
100,223	100,223	100,240	100,240	100,240	100,342	Serviços para a manutenção e reparação de habitações	100,367	100,367	100,367	100,367	100,367	100,367
100,135	100,135	100,135	100,135	100,135	100,135	Abastecimento de água e serviços diversos relacion. com a habitação	100,365	100,365	100,365	100,365	100,365	100,365
100,000	100,000	100,000	100,000	100,000	100,000	Abastecimento de água	100,000	100,000	100,000	100,000	100,000	100,000
100,000	100,000	100,000	100,000	100,000	100,000	Recolha de lixo	100,000	100,000	100,000	100,000	100,000	100,000
100,000	100,000	100,000	100,000	100,000	100,000	Saneamento básico	100,000	100,000	100,000	100,000	100,000	100,000
100,499	100,499	100,499	100,499	100,499	100,499	Outros serviços relacionados com a habitação	101,248	101,248	101,248	101,248	101,248	101,248
104,880	104,880	104,880	104,141	104,141	101,945	Eletricidade, gás e outros combustíveis	107,511	106,885	107,511	107,511	107,511	107,511
104,583	104,583	104,583	104,583	104,583	104,583	Eletricidade	112,233	112,233	112,233	112,233	112,233	112,233
107,068	107,068	107,068	105,461	105,461	100,689	Gás	103,946	102,586	103,946	103,946	103,946	103,946

⁽¹⁾ Classificação do Consumo Individual por Objetivo

1 - Índices mensais por classes, grupos e subgrupos

Base 100=2012

Região Autónoma da Madeira

(Continuação)

Ano: 2013						Classes, Grupos e Subgrupos COICOP ⁽¹⁾	Ano: 2014					
Jan	Fev	Mar	Abr	Mai	Jun		Jan	Fev	Mar	Abr	Mai	Jun
100,479	100,015	99,350	99,272	99,603	99,368	Acessórios, equip. doméstico e manut. cor. da habitação	99,279	98,771	98,056	97,485	97,713	97,884
100,327	98,717	98,080	97,742	98,679	98,839	Mobiliário e acessórios, carpetes e outros revest. para pavimentos	99,792	99,107	98,050	97,875	97,436	98,363
100,782	99,048	98,354	98,268	99,308	99,482	Mobiliário e acessórios	100,780	100,145	99,957	99,654	99,222	100,140
94,807	94,422	94,422	88,542	88,122	88,113	Carpetes e outros revestimentos para pavimentos	88,958	86,650	66,730	69,038	68,073	69,982
97,639	97,639	97,639	97,639	97,639	97,639	Reparação de mobiliário e aces., carp. e out. revest. para pavimentos	90,121	90,121	90,121	90,121	90,121	90,121
98,968	99,323	97,379	99,599	99,584	97,300	Têxteis de uso doméstico	92,793	89,329	86,865	87,390	90,239	86,337
98,968	99,323	97,379	99,599	99,584	97,300	Têxteis de uso doméstico	92,793	89,329	86,865	87,390	90,239	86,337
99,500	99,607	98,677	98,165	98,740	98,771	Equipamento doméstico	99,485	99,577	99,686	99,473	99,209	99,052
99,590	99,415	98,322	97,666	98,353	98,682	Grandes aparelhos domésticos	99,617	99,603	99,665	99,345	99,024	99,078
97,405	97,405	96,814	97,001	97,260	94,524	Pequenos eletrodomésticos	94,084	95,289	95,980	96,503	96,431	94,105
102,339	104,651	104,651	104,651	104,651	104,651	Reparação de equipamento doméstico	104,651	104,651	104,651	104,651	104,651	104,651
100,808	101,798	98,695	98,195	98,195	98,169	Vidros, loiças e outros utensílios de uso doméstico	98,176	98,230	98,255	98,255	98,255	98,255
100,808	101,798	98,695	98,195	98,195	98,169	Vidros, loiças e outros utensílios de uso doméstico	98,176	98,230	98,255	98,255	98,255	98,255
102,463	102,783	103,058	103,058	101,493	101,414	Ferramentas e equipamento para casa e jardim	100,563	100,563	100,563	100,496	100,563	99,929
102,088	102,407	102,681	102,681	101,122	101,043	Pequenas ferramentas e acessórios diversos	100,195	100,195	100,195	100,129	100,195	99,563
100,885	100,561	100,674	100,438	100,448	100,302	Bens e serviços para a manutenção corrente da habitação	100,303	100,343	99,854	98,455	98,721	99,597
102,332	101,746	101,951	101,526	101,543	101,280	Bens de uso doméstico não duradouros	101,338	101,411	100,527	98,006	98,485	100,065
100,002	100,002	100,002	100,002	100,002	100,002	Serviços domésticos e serviços relativos à habitação	99,931	99,931	99,931	99,931	99,931	99,931
99,696	99,684	99,838	100,162	99,718	99,516	Saúde	100,095	97,426	97,817	97,833	97,600	97,515
98,707	98,929	99,371	100,592	99,319	98,729	Produtos, aparelhos e equipamentos médicos	100,555	100,309	101,355	101,395	100,772	100,512
98,091	98,117	98,399	99,823	98,319	97,595	Produtos farmacêuticos	99,969	99,601	100,894	100,929	100,199	100,184
100,933	100,774	100,854	101,005	101,029	101,078	Outros produtos e material farmacêutico	100,023	101,590	101,300	101,554	101,508	101,586
101,287	103,234	105,091	105,105	105,176	105,404	Aparelhos e material terapêutico	103,989	103,989	103,581	103,581	103,581	101,225
100,173	100,027	100,027	99,861	99,861	99,867	Serviços para doentes ambulatórios	99,764	97,724	97,726	97,726	97,726	97,726
100,034	100,034	100,034	100,034	100,034	100,034	Serviços médicos	100,034	95,856	95,856	95,856	95,856	95,856
100,098	99,714	99,714	99,714	99,714	99,714	Serviços de medicina dentária	99,714	99,714	99,714	99,714	99,714	99,714
100,825	100,825	100,825	99,974	99,974	100,007	Serviços de paramédicos	99,476	98,094	98,103	98,103	98,103	98,103
104,044	104,044	104,044	104,044	104,044	104,044	Serviços hospitalares	104,044	56,827	56,827	56,827	56,827	57,252
104,044	104,044	104,044	104,044	104,044	104,044	Serviços hospitalares	104,044	56,827	56,827	56,827	56,827	57,252
95,365	96,657	104,771	96,442	96,403	97,592	Transportes	95,767	98,063	97,487	100,219	98,533	101,910
100,117	100,056	100,080	100,070	100,328	100,373	Aquisição de veículos	100,222	100,206	99,949	100,032	99,921	99,725
100,070	100,007	100,032	100,022	100,275	100,321	Veículos automóveis	100,122	100,115	99,849	99,934	99,821	99,638
102,549	102,549	102,549	102,549	103,052	103,052	Motorizadas e motociclos ⁽²⁾	105,331	104,928	105,050	105,050	105,050	104,274
99,884	100,934	101,213	100,821	99,207	98,861	Utilização de equipamento para transporte pessoal	97,212	97,154	96,889	97,665	98,064	98,421
102,373	101,289	101,289	101,240	98,585	98,512	Peças e acessórios para equipamento de transporte pessoal	98,275	98,267	96,371	98,117	98,325	98,329
98,913	100,327	100,861	100,042	97,579	98,228	Combustíveis e lubrificantes para equipamento de transporte pessoal	96,584	96,108	96,108	96,012	96,760	97,074
104,077	105,590	105,636	105,794	105,794	103,824	Manutenção e reparação de equipamento para transporte pessoal	101,249	101,830	101,830	103,728	103,728	104,039
101,639	102,462	102,462	101,917	101,510	100,253	Serviços relacionados com o equipamento para transporte pessoal	99,890	99,886	99,914	99,914	99,914	102,092
88,251	90,968	117,869	90,414	92,682	97,215	Serviços de transportes	94,459	102,195	100,879	108,597	102,389	113,123
106,457	106,457	106,457	106,779	106,779	106,779	Transportes rodoviários de passageiros	109,180	109,180	109,180	109,180	109,562	109,562
78,082	83,715	141,460	81,345	86,335	96,077	Transportes aéreos de passageiros	88,556	105,111	102,291	118,051	104,366	127,391
90,828	95,443	97,122	114,432	111,904	111,904	Transportes de passageiros por mar e vias interiores navegáveis	93,498	95,125	94,948	113,389	112,434	113,442

⁽¹⁾ Classificação do Consumo Individual por Objetivo

⁽²⁾ Base 100 = dezembro de 2012

1 - Índices mensais por classes, grupos e subgrupos

Base 100=2012
Região Autónoma da Madeira
(Continuação)

Ano: 2013						Classes, Grupos e Subgrupos COICOP ⁽¹⁾	Ano: 2014					
Jan	Fev	Mar	Abr	Mai	Jun		Jan	Fev	Mar	Abr	Mai	Jun
100,078	101,052	101,048	101,654	101,661	101,663	Comunicações	103,558	103,698	103,538	103,772	103,760	102,308
100,000	100,000	100,000	112,500	112,500	112,500	Serviços postais	125,000	125,000	125,000	131,250	131,250	131,250
100,000	100,000	100,000	112,500	112,500	112,500	Serviços postais	125,000	125,000	125,000	131,250	131,250	131,250
97,373	101,058	100,072	104,362	106,342	107,252	Equipamento telefónico e de telecópia	90,026	89,832	95,293	95,001	91,970	93,507
97,373	101,058	100,072	104,362	106,342	107,252	Equipamento telefónico e de telecópia	90,026	89,832	95,293	95,001	91,970	93,507
100,100	101,102	101,102	101,240	101,240	101,240	Serviços telefónicos e de telecópia	102,801	102,948	102,760	102,760	102,760	101,238
100,100	101,102	101,102	101,240	101,240	101,240	Serviços telefónicos e de telecópia	102,801	102,948	102,760	102,760	102,760	101,238
100,630	100,452	100,770	100,925	100,705	101,213	Lazer, recreação e cultura	99,888	99,889	99,754	99,752	99,291	99,173
102,543	100,593	101,734	102,104	100,817	99,527	Equipamento audiovisual, fotográfico e de processamento de dados	95,142	93,637	93,743	92,649	93,195	91,675
98,088	99,667	99,767	100,099	100,146	101,999	Equipamento para receção, registo e reprodução de som e imagem	94,614	92,805	93,023	90,834	90,957	89,670
93,009	92,871	89,724	88,750	88,709	88,224	Equipamento fotográfico e cinematográfico e instrumentos de ótica	72,959	72,809	71,945	69,509	68,629	64,083
105,506	100,215	103,157	103,610	100,086	98,111	Equipamento de processamento de dados	95,733	92,464	93,418	92,943	94,547	92,339
113,278	105,686	108,044	109,761	110,734	92,925	Meios ou suportes de gravação	100,372	107,863	103,683	105,918	104,935	107,512
102,105	102,105	102,105	102,105	102,105	102,105	Reparação de equip. audiovisual, fotográfico e de proces. de dados	104,215	104,215	104,215	104,350	104,350	104,350
100,000	100,000	100,000	100,000	100,000	100,000	Outros bens duradouros para lazer e cultura	100,000	100,000	100,000	100,000	100,000	100,000
100,000	100,000	100,000	100,000	100,000	100,000	Outros bens duradouros para lazer e cultura em espaços fechados	100,000	100,000	100,000	100,000	100,000	100,000
101,063	101,500	100,984	100,265	100,062	99,653	Outros artigos e equipamentos recreativos	97,874	100,057	99,184	97,594	97,545	99,155
97,429	96,825	93,865	94,635	92,243	90,572	Jogos, brinquedos e artigos para atividades de recreação e lazer	94,415	96,432	96,556	92,022	92,368	92,053
100,251	100,251	100,251	100,251	100,251	100,251	Outros artigos para atividades de recreação e lazer	93,522	93,522	105,723	105,723	92,837	105,723
105,823	105,216	105,327	103,937	106,064	104,817	Jardinagem	98,254	99,048	96,905	96,624	96,382	95,214
102,037	103,062	103,062	101,918	101,866	101,855	Animais de estimação e produtos relacionados	99,150	102,012	100,830	99,592	99,592	102,454
100,000	100,000	100,000	100,000	100,000	100,532	Serviços veterinários e outros serviços para animais de estimação ⁽²⁾	100,532	100,532	100,532	100,532	100,532	100,532
101,604	101,403	101,322	101,789	100,927	101,965	Serviços recreativos e culturais	100,514	100,285	100,020	100,500	101,083	100,123
99,670	99,670	99,670	99,670	99,670	99,670	Serviços recreativos e desportivos	96,371	96,475	96,475	96,567	96,475	96,475
103,645	102,865	102,549	104,364	101,010	105,049	Serviços culturais	105,228	104,168	103,137	103,727	106,425	102,952
100,000	100,000	100,000	100,000	100,000	100,000	Jogos e apostas	99,610	99,610	99,610	100,472	100,258	100,057
101,930	102,153	102,348	101,863	102,309	102,336	Jornais, livros e artigos de papelaria	103,631	104,041	103,785	103,782	104,117	103,964
101,990	102,233	101,695	99,653	100,729	100,616	Livros	103,562	104,713	103,044	102,019	102,821	102,251
99,871	100,130	100,142	99,997	99,997	99,997	Jornais e periódicos	100,186	100,425	100,425	100,425	100,943	100,943
102,474	102,682	103,181	103,181	103,496	103,580	Material impresso diverso e artigos de papelaria	104,520	104,701	104,897	105,260	105,389	105,353
89,759	90,724	92,382	94,151	95,962	100,737	Férias organizadas	100,560	99,200	100,468	104,116	97,004	98,442
89,759	90,724	92,382	94,151	95,962	100,737	Férias organizadas	100,560	99,200	100,468	104,116	97,004	98,442
102,168	102,123	102,123	102,123	102,123	102,123	Educação	103,013	103,014	102,968	102,968	102,968	102,968
106,532	106,532	106,532	106,532	106,532	106,532	Ensino pré-primário e primário	107,664	107,664	107,664	107,664	107,664	107,664
106,532	106,532	106,532	106,532	106,532	106,532	Ensino pré-primário e primário	107,664	107,664	107,664	107,664	107,664	107,664
101,737	101,384	101,384	101,384	101,384	101,384	Ensino básico e secundário	106,378	106,378	106,378	106,378	106,378	106,378
101,737	101,384	101,384	101,384	101,384	101,384	Ensino básico e secundário	106,378	106,378	106,378	106,378	106,378	106,378
100,946	100,946	100,946	100,946	100,946	100,946	Ensino superior	100,946	100,947	100,947	100,947	100,947	100,947
100,946	100,946	100,946	100,946	100,946	100,946	Ensino superior	100,946	100,947	100,947	100,947	100,947	100,947
101,003	101,003	101,003	101,003	101,000	101,000	Outros tipos de ensino	100,151	100,151	99,752	99,752	99,752	99,752
101,003	101,003	101,003	101,003	101,000	101,000	Outros tipos de ensino	100,151	100,151	99,752	99,752	99,752	99,752
101,477	101,640	102,100	102,602	102,432	101,698	Restaurantes e hotéis	102,221	102,199	102,533	102,755	103,165	102,855
101,467	101,593	101,628	101,868	101,942	101,269	Serviços de refeições	102,103	102,079	102,093	102,108	102,108	102,095
101,545	101,679	101,716	101,969	102,047	101,336	Restaurantes, cafés e estabelecimentos similares	102,217	102,193	102,206	102,222	102,222	102,209
101,577	101,577	101,577	101,577	101,577	101,577	Cantinas	101,577	101,577	101,577	101,577	101,577	101,577
100,262	100,868	106,470	110,157	107,022	105,565	Serviços de alojamento	102,054	102,054	106,784	109,852	115,890	111,498
100,262	100,868	106,470	110,157	107,022	105,565	Serviços de alojamento	102,054	102,054	106,784	109,852	115,890	111,498

⁽¹⁾ Classificação do Consumo Individual por Objetivo

⁽²⁾ Base 100 = dezembro de 2012

1 - Índices mensais por classes, grupos e subgrupos

Base 100=2012
Região Autónoma da Madeira
(Continuação)

Ano: 2013						Classes, Grupos e Subgrupos COICOP ⁽¹⁾	Ano: 2014					
Jan	Fev	Mar	Abr	Mai	Jun		Jan	Fev	Mar	Abr	Mai	Jun
100,896	100,935	101,144	101,344	101,409	100,835	Bens e serviços diversos	100,387	100,839	100,804	100,474	100,260	100,214
99,542	99,695	99,828	99,611	99,737	99,800	Cuidados pessoais	99,104	100,207	100,008	99,924	98,971	98,999
98,806	98,852	98,852	98,852	98,852	98,852	Salões de cabeleireiro e estabelecimentos de cuidados pessoais	98,493	100,216	100,265	100,341	98,721	98,816
99,608	99,608	99,608	99,608	99,633	99,633	Aparelhos elétricos para cuidados pessoais	98,062	98,062	95,332	98,777	98,777	98,782
99,875	100,113	100,352	99,963	100,189	100,301	Outros aparelhos, artigos e produtos para cuidados pessoais	99,344	99,956	99,570	99,349	98,921	98,896
99,738	99,165	99,797	100,012	100,192	100,185	Artigos pessoais n.e.	96,031	94,786	95,313	93,868	94,678	94,593
100,279	100,279	100,279	100,428	100,687	100,666	Artigos de joalharia e relógios	95,016	93,376	95,052	95,187	95,625	95,528
99,485	98,643	99,572	99,818	99,961	99,961	Outros artigos pessoais	96,509	95,449	95,437	93,251	94,235	94,155
113,975	113,975	113,975	113,975	113,975	113,975	Proteção social	110,286	110,286	110,286	110,286	110,286	110,286
113,975	113,975	113,975	113,975	113,975	113,975	Proteção social	110,286	110,286	110,286	110,286	110,286	110,286
97,373	97,806	97,316	97,395	97,477	91,092	Seguros	96,739	98,834	98,624	98,435	98,385	97,932
101,356	101,356	101,356	101,356	101,356	101,781	Seguros relacionados com a habitação	105,210	105,210	105,212	105,212	105,212	105,217
102,785	102,957	100,544	101,467	103,880	104,820	Seguros relacionados com a saúde	105,501	105,501	105,504	105,504	105,504	105,504
96,004	96,553	96,131	96,149	96,043	87,539	Seguros relacionados com os transportes	94,023	97,115	96,805	96,529	96,452	95,785
99,999	99,999	99,398	99,999	99,999	99,999	Outros Seguros	90,106	90,106	90,106	89,955	90,106	89,913
100,472	100,472	101,071	101,969	101,969	101,969	Serviços financeiros n.e.	101,211	101,217	101,217	100,649	100,714	100,714
100,472	100,472	101,071	101,969	101,969	101,969	Serviços financeiros n.e.	101,211	101,217	101,217	100,649	100,714	100,714
101,074	101,074	101,074	101,074	101,074	101,590	Outros serviços n.e.	102,087	102,087	102,087	102,087	102,087	102,087
101,074	101,074	101,074	101,074	101,074	101,590	Outros serviços n.e.	102,087	102,087	102,087	102,087	102,087	102,087

⁽¹⁾ Classificação do Consumo Individual por Objetivo

2 - Índices mensais

Base 100=2012
Região Autónoma da Madeira

Classes COICOP ⁽¹⁾	Anos	Meses											
		Jan	Fev	Mar	Abr	Mai	Jun	Jul	Ago	Set	Out	Nov	Dez
Produtos alimentares e bebidas não alcoólicas	2013	103,939	102,518	102,715	101,205	100,659	101,174	100,287	101,398	101,886	101,008	99,948	100,555
	2014	100,805	99,800	100,011	98,798	96,802	96,890						
Bebidas alcoólicas e tabaco	2013	118,381	118,093	118,390	119,209	119,543	119,823	120,634	120,849	121,640	121,801	122,175	122,087
	2014	122,660	122,614	121,967	121,759	120,852	121,922						
Vestuário e calçado	2013	85,333	78,475	99,245	101,976	101,688	101,500	88,827	75,926	99,595	104,213	103,923	101,782
	2014	86,012	78,500	99,362	100,853	101,065	100,549						
Habitação, água, eletricidade, gás e outros combustíveis	2013	103,237	103,372	103,002	102,550	102,531	101,248	101,174	101,173	101,171	101,014	100,974	101,337
	2014	104,303	103,868	103,985	103,936	103,946	103,962						
Acessórios, equip. doméstico, manut. corrente da habitação	2013	100,479	100,015	99,350	99,272	99,603	99,368	99,226	99,372	99,549	99,300	99,462	99,427
	2014	99,279	98,771	98,056	97,485	97,713	97,884						
Saúde	2013	99,696	99,684	99,838	100,162	99,718	99,516	99,566	99,693	99,727	99,807	99,831	100,110
	2014	100,095	97,426	97,817	97,833	97,600	97,515						
Transportes	2013	95,365	96,657	104,771	96,442	96,403	97,592	102,467	103,351	100,504	97,973	95,334	107,915
	2014	95,767	98,063	97,487	100,219	98,533	101,910						
Comunicações	2013	100,078	101,052	101,048	101,654	101,661	101,663	101,653	101,645	101,647	101,660	102,132	102,119
	2014	103,558	103,698	103,538	103,772	103,760	102,308						
Lazer, recreação e cultura	2013	100,630	100,452	100,770	100,925	100,705	101,213	101,270	100,688	101,402	100,699	100,208	100,692
	2014	99,888	99,889	99,754	99,752	99,291	99,173						
Educação	2013	102,168	102,123	102,123	102,123	102,123	102,123	102,026	102,026	102,026	103,013	103,013	103,013
	2014	103,013	103,014	102,968	102,968	102,968	102,968						
Restaurantes e hotéis	2013	101,477	101,640	102,100	102,602	102,432	101,698	101,863	102,360	102,304	101,673	101,901	102,008
	2014	102,221	102,199	102,533	102,755	103,165	102,855						
Bens e serviços diversos	2013	100,896	100,935	101,144	101,344	101,409	100,835	99,774	99,999	100,500	100,054	100,028	100,055
	2014	100,387	100,839	100,804	100,474	100,260	100,214						

Total e agregados especiais	Anos	Meses											
		Jan	Fev	Mar	Abr	Mai	Jun	Jul	Ago	Set	Out	Nov	Dez
Total	2013	100,382	99,882	102,758	101,191	101,024	101,148	100,961	100,581	101,818	101,342	100,640	103,008
	2014	100,277	99,659	101,029	101,242	100,451	100,941						
Total exceto habitação	2013	100,390	99,870	102,827	101,234	101,065	101,191	101,007	100,620	101,880	101,408	100,696	103,104
	2014	100,307	99,683	101,098	101,319	100,511	101,010						
Total exceto produtos alimentares não transformados e energéticos	2013	99,503	99,237	102,725	101,302	101,398	101,445	101,494	100,637	102,041	101,786	101,292	104,017
	2014	100,265	99,833	101,494	102,080	101,621	102,111						
Total exceto produtos alimentares não transformados	2013	99,669	99,498	102,659	101,302	101,268	101,228	101,288	100,565	101,862	101,524	101,006	103,515
	2014	100,334	99,891	101,424	101,950	101,569	102,027						
Total exceto produtos energéticos	2013	100,341	99,724	102,861	101,215	101,147	101,365	101,144	100,679	102,005	101,589	100,889	103,433
	2014	100,246	99,621	101,088	101,325	100,428	100,949						
Prod. alimentares não transformados	2013	106,960	103,801	104,401	101,126	99,874	101,329	99,146	101,528	102,299	100,708	98,513	99,750
	2014	100,339	98,418	98,593	96,497	92,665	93,394						
Produtos energéticos	2013	101,830	102,509	102,766	101,990	100,806	99,981	100,141	100,616	100,964	99,879	99,142	99,746
	2014	101,999	101,448	101,764	101,716	102,086	102,241						

⁽¹⁾ Classificação do Consumo Individual por Objetivo

3 - Variação média dos últimos 12 meses

Base 100=2012
Região Autónoma da Madeira

Unidade: %

Classes COICOP ⁽¹⁾	Anos	Meses											
		Jan	Fev	Mar	Abr	Mai	Jun	Jul	Ago	Set	Out	Nov	Dez
Produtos alimentares e bebidas não alcoólicas	2013	5,43	5,80	5,99	5,86	5,86	5,64	5,28	4,75	4,21	3,26	2,29	1,44
	2014	0,73	0,05	-0,60	-1,01	-1,65	-2,25						
Bebidas alcoólicas e tabaco	2013	29,06	32,29	35,80	39,24	42,40	45,56	40,52	35,83	31,48	27,44	23,68	20,22
	2014	16,94	13,91	10,95	8,06	5,30	2,72						
Vestuário e calçado	2013	-2,77	-3,11	-4,10	-4,50	-4,62	-4,76	-4,92	-5,15	-5,65	-5,51	-5,22	-4,79
	2014	-4,33	-3,99	-3,17	-2,74	-2,38	-2,04						
Habitação, água, eletricidade, gás e outros combustíveis	2013	8,40	8,37	8,30	7,65	6,86	5,94	5,16	4,39	3,64	3,12	2,53	1,90
	2014	1,44	0,95	0,57	0,50	0,50	0,72						
Acessórios, equip. doméstico, manut. corrente da habitação	2013	0,72	0,74	0,66	0,53	0,44	0,31	0,23	0,12	0,05	-0,08	-0,26	-0,47
	2014	-0,68	-0,83	-0,93	-1,01	-1,13	-1,19						
Saúde	2013	-2,13	-2,37	-2,57	-2,70	-2,64	-2,42	-2,05	-1,65	-1,21	-0,87	-0,59	-0,22
	2014	0,07	0,07	0,08	0,04	-0,10	-0,31						
Transportes	2013	8,04	7,77	7,94	6,54	5,26	4,41	3,87	2,98	1,75	0,66	-0,42	-0,44
	2014	-0,61	-0,70	-1,98	-1,17	-0,55	0,02						
Comunicações	2013	4,00	4,31	4,19	3,82	3,51	3,18	2,85	2,56	2,25	1,97	1,74	1,50
	2014	1,56	1,46	1,55	1,71	1,83	1,81						
Lazer, recreação e cultura	2013	0,72	1,19	1,65	1,62	1,65	1,61	1,51	1,38	1,48	1,33	1,10	0,81
	2014	0,53	0,26	-0,09	-0,18	-0,33	-0,54						
Educação	2013	2,58	2,64	2,70	2,74	2,78	2,83	2,84	2,85	2,87	2,69	2,51	2,33
	2014	2,14	1,97	1,80	1,63	1,46	1,30						
Restaurantes e hotéis	2013	3,20	3,28	3,42	3,48	3,46	3,30	3,12	2,93	2,74	2,47	2,24	2,01
	2014	1,80	1,58	1,32	1,06	0,90	0,88						
Bens e serviços diversos	2013	1,59	1,58	1,66	1,67	1,71	1,70	1,63	1,52	1,50	1,16	0,83	0,58
	2014	0,40	0,26	0,07	-0,13	-0,37	-0,50						

Total e agregados especiais	Anos	Meses											
		Jan	Fev	Mar	Abr	Mai	Jun	Jul	Ago	Set	Out	Nov	Dez
Total	2013	4,95	5,06	5,23	4,97	4,76	4,57	4,10	3,51	2,93	2,30	1,65	1,23
	2014	0,89	0,56	0,01	-0,10	-0,29	-0,46						
Total exceto habitação	2013	5,07	5,19	5,36	5,09	4,88	4,68	4,21	3,61	3,01	2,36	1,70	1,27
	2014	0,93	0,59	0,03	-0,07	-0,27	-0,45						
Total exceto produtos alimentares não transformados e energéticos	2013	3,13	3,18	3,37	3,34	3,33	3,37	3,06	2,67	2,34	1,98	1,58	1,41
	2014	1,26	1,11	0,65	0,57	0,42	0,29						
Total exceto produtos alimentares não transformados	2013	4,72	4,75	4,90	4,62	4,37	4,17	3,72	3,16	2,62	2,10	1,58	1,28
	2014	1,06	0,82	0,32	0,28	0,19	0,12						
Total exceto produtos energéticos	2013	3,56	3,70	3,92	3,89	3,91	3,93	3,59	3,15	2,75	2,25	1,70	1,37
	2014	1,09	0,82	0,29	0,14	-0,12	-0,37						
Prod. alimentares não transformados	2013	7,28	8,25	8,75	8,79	9,11	9,00	8,49	7,67	6,69	4,99	3,19	1,62
	2014	0,30	-0,88	-2,00	-2,69	-3,81	-4,87						
Produtos energéticos	2013	13,60	13,64	13,49	11,86	10,24	8,77	7,56	6,09	4,41	3,04	1,86	0,86
	2014	0,12	-0,71	-1,40	-1,33	-1,07	-0,78						

⁽¹⁾ Classificação do Consumo Individual por Objetivo

4 - Variação homóloga
Base 100=2012
Região Autónoma da Madeira

Unidade: %

Classes COICOP ⁽¹⁾	Anos	Meses											
		Jan	Fev	Mar	Abr	Mai	Jun	Jul	Ago	Set	Out	Nov	Dez
		Produtos alimentares e bebidas não alcoólicas	2013	5,49	5,64	5,32	2,66	4,15	3,10	1,23	0,04	0,34	-2,88
	2014	-3,02	-2,65	-2,63	-2,38	-3,83	-4,23						
Bebidas alcoólicas e tabaco	2013	45,98	45,46	45,78	45,77	44,15	44,40	2,37	2,46	2,81	2,93	3,23	3,45
	2014	3,61	3,83	3,02	2,14	1,10	1,75						
Vestuário e calçado	2013	-5,64	-5,06	-9,10	-5,95	-4,64	-4,75	-6,61	-7,77	-4,31	-1,06	-1,97	-1,43
	2014	0,80	0,03	0,12	-1,10	-0,61	-0,94						
Habituação, água, eletricidade, gás e outros combustíveis	2013	6,71	6,50	5,79	2,21	1,36	0,04	0,69	0,65	0,76	-0,13	-0,60	-0,66
	2014	1,03	0,48	0,95	1,35	1,38	2,68						
Acessórios, equip. doméstico, manut. corrente da habitação	2013	1,35	0,59	-0,09	-0,81	-0,46	-0,77	-0,88	-0,86	-0,48	-0,86	-1,05	-1,20
	2014	-1,19	-1,24	-1,30	-1,80	-1,90	-1,49						
Saúde	2013	-2,95	-2,31	-2,07	-1,81	-0,48	0,53	1,27	1,55	1,61	0,83	0,41	1,09
	2014	0,40	-2,27	-2,02	-2,33	-2,12	-2,01						
Transportes	2013	2,72	2,62	8,64	-5,97	-5,35	-2,43	1,06	-0,94	-3,10	-3,33	-4,67	6,53
	2014	0,42	1,45	-6,95	3,92	2,21	4,42						
Comunicações	2013	2,86	3,84	1,36	0,26	0,60	0,88	0,89	1,13	1,15	1,41	1,89	1,88
	2014	3,48	2,62	2,46	2,08	2,06	0,63						
Lazer, recreação e cultura	2013	2,64	2,74	3,26	-0,07	0,32	0,59	0,07	-0,29	1,37	-0,08	-0,55	-0,16
	2014	-0,74	-0,56	-1,01	-1,16	-1,40	-2,02						
Educação	2013	2,98	2,93	2,93	2,83	2,83	2,83	2,74	2,74	2,74	0,83	0,83	0,83
	2014	0,83	0,87	0,83	0,83	0,83	0,83						
Restaurantes e hotéis	2013	3,18	3,25	3,52	3,28	2,66	1,45	1,38	1,60	1,50	0,61	0,87	0,87
	2014	0,73	0,55	0,42	0,15	0,72	1,14						
Bens e serviços diversos	2013	1,70	1,61	1,91	1,55	1,71	1,04	0,17	0,12	0,67	-1,35	-1,18	-0,88
	2014	-0,50	-0,10	-0,34	-0,86	-1,13	-0,62						

Total e agregados especiais	Anos	Meses											
		Jan	Fev	Mar	Abr	Mai	Jun	Jul	Ago	Set	Out	Nov	Dez
		Total	2013	4,06	3,91	5,06	1,31	1,74	1,97	0,18	-0,68	-0,18	-1,09
	2014	-0,10	-0,22	-1,68	0,05	-0,57	-0,20						
Total exceto habitação	2013	4,16	4,01	5,19	1,34	1,80	2,04	0,21	-0,67	-0,17	-1,09	-1,68	0,68
	2014	-0,08	-0,19	-1,68	0,08	-0,55	-0,18						
Total exceto produtos alimentares não transformados e energéticos	2013	2,52	2,51	4,31	1,74	2,09	2,29	0,23	-0,35	0,44	0,02	-0,53	1,84
	2014	0,77	0,60	-1,20	0,77	0,22	0,66						
Total exceto produtos alimentares não transformados	2013	3,46	3,37	4,81	1,15	1,36	1,72	0,24	-0,59	-0,04	-0,45	-0,81	1,53
	2014	0,67	0,39	-1,20	0,64	0,30	0,79						
Total exceto produtos energéticos	2013	3,29	3,24	4,68	1,92	2,52	2,56	0,22	-0,45	0,25	-0,74	-1,53	0,83
	2014	-0,09	-0,10	-1,72	0,11	-0,71	-0,41						
Prod. alimentares não transformados	2013	9,33	9,49	8,28	4,11	7,37	5,65	1,15	-0,82	-0,75	-6,15	-8,57	-6,21
	2014	-6,19	-5,19	-5,56	-4,58	-7,22	-7,83						
Produtos energéticos	2013	9,84	9,65	7,85	-1,05	-1,96	-1,23	0,18	-1,37	-2,40	-3,11	-2,63	-1,31
	2014	0,17	-1,04	-0,98	-0,27	1,27	2,26						

⁽¹⁾ Classificação do Consumo Individual por Objetivo

5 – Variação mensal
Base 100=2012
Região Autónoma da Madeira

Unidade: %

Classes COICOP ⁽¹⁾	Anos	Meses											
		Jan	Fev	Mar	Abr	Mai	Jun	Jul	Ago	Set	Out	Nov	Dez
Produtos alimentares e bebidas não alcoólicas	2013	0,50	-1,37	0,19	-1,47	-0,54	0,51	-0,88	1,11	0,48	-0,86	-1,05	0,61
	2014	0,25	-1,00	0,21	-1,21	-2,02	0,09						
Bebidas alcoólicas e tabaco	2013	0,31	-0,24	0,25	0,69	0,28	0,23	0,68	0,18	0,65	0,13	0,31	-0,07
	2014	0,47	-0,04	-0,53	-0,17	-0,74	0,89						
Vestuário e calçado	2013	-17,36	-8,04	26,47	2,75	-0,28	-0,18	-12,49	-14,52	31,17	4,64	-0,28	-2,06
	2014	-15,49	-8,73	26,58	1,50	0,21	-0,51						
Habitação, água, eletricidade, gás e outros combustíveis	2013	1,20	0,13	-0,36	-0,44	-0,02	-1,25	-0,07	0,00	0,00	-0,16	-0,04	0,36
	2014	2,93	-0,42	0,11	-0,05	0,01	0,02						
Acessórios, equip. doméstico, manut. corrente da habitação	2013	-0,16	-0,46	-0,66	-0,08	0,33	-0,24	-0,14	0,15	0,18	-0,25	0,16	-0,04
	2014	-0,15	-0,51	-0,72	-0,58	0,23	0,18						
Saúde	2013	0,67	-0,01	0,15	0,32	-0,44	-0,20	0,05	0,13	0,03	0,08	0,02	0,28
	2014	-0,01	-2,67	0,40	0,02	-0,24	-0,09						
Transportes	2013	-5,86	1,35	8,39	-7,95	-0,04	1,23	5,00	0,86	-2,75	-2,52	-2,69	13,20
	2014	-11,26	2,40	-0,59	2,80	-1,68	3,43						
Comunicações	2013	-0,16	0,97	0,00	0,60	0,01	0,00	-0,01	-0,01	0,00	0,01	0,46	-0,01
	2014	1,41	0,14	-0,15	0,23	-0,01	-1,40						
Lazer, recreação e cultura	2013	-0,22	-0,18	0,32	0,15	-0,22	0,50	0,06	-0,57	0,71	-0,69	-0,49	0,48
	2014	-0,80	0,00	-0,14	0,00	-0,46	-0,12						
Educação	2013	0,00	-0,04	0,00	0,00	0,00	0,00	-0,09	0,00	0,00	0,97	0,00	0,00
	2014	0,00	0,00	-0,04	0,00	0,00	0,00						
Restaurantes e hotéis	2013	0,34	0,16	0,45	0,49	-0,17	-0,72	0,16	0,49	-0,05	-0,62	0,22	0,11
	2014	0,21	-0,02	0,33	0,22	0,40	-0,30						
Bens e serviços diversos	2013	-0,05	0,04	0,21	0,20	0,06	-0,57	-1,05	0,23	0,50	-0,44	-0,03	0,03
	2014	0,33	0,45	-0,03	-0,33	-0,21	-0,05						

Total e agregados especiais	Anos	Meses											
		Jan	Fev	Mar	Abr	Mai	Jun	Jul	Ago	Set	Out	Nov	Dez
Total	2013	-1,92	-0,50	2,88	-1,52	-0,17	0,12	-0,18	-0,38	1,23	-0,47	-0,69	2,35
	2014	-2,65	-0,62	1,37	0,21	-0,78	0,49						
Total exceto habitação	2013	-1,97	-0,52	2,96	-1,55	-0,17	0,12	-0,18	-0,38	1,25	-0,46	-0,70	2,39
	2014	-2,71	-0,62	1,42	0,22	-0,80	0,50						
Total exceto produtos alimentares não transformados e energéticos	2013	-2,58	-0,27	3,51	-1,39	0,09	0,05	0,05	-0,84	1,40	-0,25	-0,49	2,69
	2014	-3,61	-0,43	1,66	0,58	-0,45	0,48						
Total exceto produtos alimentares não transformados	2013	-2,24	-0,17	3,18	-1,32	-0,03	-0,04	0,06	-0,71	1,29	-0,33	-0,51	2,48
	2014	-3,07	-0,44	1,53	0,52	-0,37	0,45						
Total exceto produtos energéticos	2013	-2,18	-0,61	3,15	-1,60	-0,07	0,22	-0,22	-0,46	1,32	-0,41	-0,69	2,52
	2014	-3,08	-0,62	1,47	0,23	-0,89	0,52						
Prod. alimentares não transformados	2013	0,57	-2,95	0,58	-3,14	-1,24	1,46	-2,15	2,40	0,76	-1,56	-2,18	1,26
	2014	0,59	-1,91	0,18	-2,13	-3,97	0,79						
Produtos energéticos	2013	0,76	0,67	0,25	-0,76	-1,16	-0,82	0,16	0,47	0,35	-1,07	-0,74	0,61
	2014	2,26	-0,54	0,31	-0,05	0,36	0,15						

⁽¹⁾ Classificação do Consumo Individual por Objetivo

6 - Índices mensais por Regiões NUTS II

Base 100=2012

Junho 2014

Classes COICOP ⁽¹⁾	Nacional	Norte	Centro	Lisboa	Alentejo	Algarve	Região Autónoma dos Açores	Região Autónoma da Madeira
Produtos alimentares e bebidas não alcoólicas	100,046	99,326	100,084	100,910	101,163	99,312	101,927	96,890
Bebidas alcoólicas e tabaco	107,505	106,686	107,430	107,551	106,360	106,858	106,057	121,922
Vestuário e calçado	100,945	98,097	105,994	100,036	101,552	101,540	100,879	100,549
Habituação, água, eletricidade, gás e outros combustíveis	104,327	103,074	103,191	106,408	103,664	103,407	106,665	103,962
Acessórios, equip. doméstico, manut. corrente da habitação	98,824	98,564	98,975	98,310	101,034	100,215	101,827	97,884
Saúde	102,097	102,555	102,267	101,622	102,555	102,042	102,910	97,515
Transportes	97,647	96,695	96,664	98,765	97,594	98,170	102,991	101,910
Comunicações	100,985	100,437	101,086	101,366	99,934	101,798	101,638	102,308
Lazer, recreação e cultura	98,542	98,260	98,295	98,382	101,514	99,508	102,929	99,173
Educação	101,502	101,401	101,755	101,507	99,522	102,586	100,830	102,968
Restaurantes e hotéis	102,821	102,167	101,189	104,203	102,267	104,612	104,329	102,855
Bens e serviços diversos	99,334	99,348	99,672	99,052	99,671	98,741	100,819	100,214

Total e agregados especiais	Nacional	Norte	Centro	Lisboa	Alentejo	Algarve	Região Autónoma dos Açores	Região Autónoma da Madeira
Total	100,450	99,743	100,345	101,041	100,880	100,566	102,610	100,941
Total exceto habitação	100,316	99,708	100,234	100,725	100,868	100,583	102,689	101,010
Total exc. produtos alimentares não transformados e energéticos	100,830	100,097	100,847	101,297	101,137	101,098	102,883	102,111
Total exceto produtos alimentares não transformados	100,566	99,856	100,447	101,092	100,840	100,807	103,060	102,027
Total exceto produtos energéticos	100,679	99,947	100,697	101,228	101,146	100,803	102,438	100,949
Prod. alimentares não transformados	99,620	99,024	99,434	100,779	101,264	98,602	100,883	93,394
Produtos energéticos	99,091	98,684	98,332	99,822	99,238	99,023	105,248	102,241

⁽¹⁾ Classificação do Consumo Individual por Objetivo

7 - Variação média dos últimos 12 meses por Regiões NUTS II

Base 100=2012

Junho 2014

Unidade: %

Classes COICOP ⁽¹⁾	Nacional	Norte	Centro	Lisboa	Alentejo	Algarve	Região Autónoma dos Açores	Região Autónoma da Madeira
Produtos alimentares e bebidas não alcoólicas	0,23	-0,18	0,30	0,81	0,96	-0,30	0,16	-2,25
Bebidas alcoólicas e tabaco	3,32	3,16	3,62	3,53	2,77	3,12	2,78	2,72
Vestuário e calçado	-2,12	-3,44	0,45	-2,38	-3,62	-0,91	-3,21	-2,04
Habituação, água, eletricidade, gás e outros combustíveis	1,80	1,20	1,23	2,89	1,26	1,35	2,99	0,72
Acessórios, equip. doméstico, manut. corrente da habitação	-0,86	-0,88	-0,96	-1,11	0,37	-0,58	1,18	-1,19
Saúde	1,94	2,14	2,17	1,54	2,49	2,01	2,38	-0,31
Transportes	-1,67	-2,12	-2,12	-1,19	-1,45	-1,76	1,38	0,02
Comunicações	1,50	1,23	1,56	1,72	0,89	1,99	1,75	1,81
Lazer, recreação e cultura	-0,91	-1,44	-0,99	-0,78	0,87	-0,14	2,81	-0,54
Educação	0,64	0,63	0,90	0,57	-0,51	1,17	0,40	1,30
Restaurantes e hotéis	0,89	0,38	0,68	1,39	0,78	1,67	1,96	0,88
Bens e serviços diversos	-0,82	-0,81	-0,72	-0,88	-0,74	-1,09	-0,59	-0,50

Total e agregados especiais	Nacional	Norte	Centro	Lisboa	Alentejo	Algarve	Região Autónoma dos Açores	Região Autónoma da Madeira
Total	-0,05	-0,44	-0,05	0,31	0,16	-0,01	0,99	-0,46
Total exceto habitação	-0,11	-0,46	-0,09	0,15	0,16	-0,01	1,03	-0,45
Total exc. produtos alimentares não transformados e energéticos	0,11	-0,32	0,20	0,38	0,19	0,26	1,45	0,29
Total exceto produtos alimentares não transformados	-0,07	-0,49	-0,05	0,24	0,00	0,05	1,43	0,12
Total exceto produtos energéticos	0,11	-0,29	0,18	0,44	0,34	0,16	0,97	-0,37
Prod. alimentares não transformados	0,18	-0,07	-0,05	1,03	1,37	-0,48	-1,63	-4,87
Produtos energéticos	-1,11	-1,34	-1,32	-0,73	-1,02	-1,30	1,55	-0,78

⁽¹⁾ Classificação do Consumo Individual por Objetivo

8 - Variação homóloga por Regiões NUTS II

Base 100=2012

Junho 2014

Unidade: %

Classes COICOP ⁽¹⁾	Nacional	Norte	Centro	Lisboa	Alentejo	Algarve	Unidade: %	
							Região Autónoma dos Açores	Região Autónoma da Madeira
Produtos alimentares e bebidas não alcoólicas	-2,53	-2,97	-2,67	-2,02	-1,46	-2,04	-3,14	-4,23
Bebidas alcoólicas e tabaco	2,88	2,78	3,06	2,94	3,02	2,97	2,96	1,75
Vestuário e calçado	-1,45	-1,29	0,77	-2,73	-2,99	-3,29	-5,13	-0,94
Habituação, água, eletricidade, gás e outros combustíveis	2,32	1,28	1,60	4,06	1,30	1,23	2,66	2,68
Acessórios, equip. doméstico, manut. corrente da habitação	-1,00	-1,02	-0,63	-1,79	0,42	0,67	1,40	-1,49
Saúde	0,74	0,88	0,83	0,76	0,63	0,64	0,56	-2,01
Transportes	0,15	-0,69	-0,15	0,94	-0,22	-0,13	2,41	4,42
Comunicações	0,36	0,06	0,45	0,54	-0,13	0,77	1,21	0,63
Lazer, recreação e cultura	-1,80	-1,99	-1,46	-2,03	-0,39	-1,08	-0,73	-2,02
Educação	0,40	0,63	0,75	0,12	-0,82	0,75	0,30	0,83
Restaurantes e hotéis	0,62	0,23	0,18	1,02	0,10	2,72	0,95	1,14
Bens e serviços diversos	-0,63	-0,97	-0,60	-0,44	-0,25	-0,35	0,50	-0,62

Total e agregados especiais	Nacional	Norte	Centro	Lisboa	Alentejo	Algarve	Unidade: %	
							Região Autónoma dos Açores	Região Autónoma da Madeira
Total	-0,42	-0,85	-0,34	-0,08	-0,33	-0,23	-0,27	-0,20
Total exceto habitação	-0,54	-0,89	-0,42	-0,36	-0,35	-0,25	-0,23	-0,18
Total exc. produtos alimentares não transformados e energéticos	0,01	-0,43	0,13	0,29	-0,01	0,19	0,60	0,66
Total exceto produtos alimentares não transformados	0,05	-0,36	0,14	0,34	0,04	0,21	0,84	0,79
Total exceto produtos energéticos	-0,50	-0,95	-0,40	-0,14	-0,40	-0,29	-0,56	-0,41
Prod. alimentares não transformados	-4,31	-4,39	-4,82	-3,82	-2,90	-3,90	-6,43	-7,83
Produtos energéticos	0,50	0,25	0,20	0,88	0,40	0,46	3,48	2,26

⁽¹⁾ Classificação do Consumo Individual por Objetivo

9 - Variação mensal por Regiões NUTS II

Base 100=2012

Junho 2014

Unidade: %

Classes COICOP ⁽¹⁾	Nacional						Região	Região
		Norte	Centro	Lisboa	Alentejo	Algarve	Autónoma dos Açores	Autónoma da Madeira
Produtos alimentares e bebidas não alcoólicas	0,18	0,36	0,09	0,04	0,57	0,01	-0,71	0,09
Bebidas alcoólicas e tabaco	0,82	0,74	0,88	0,89	0,82	1,04	0,03	0,89
Vestuário e calçado	-0,96	-1,19	-0,79	-0,75	-0,28	-3,02	0,07	-0,51
Habituação, água, eletricidade, gás e outros combustíveis	-0,05	-0,06	-0,24	0,08	-0,19	-0,03	0,16	0,02
Acessórios, equip. doméstico, manut. corrente da habitação	-0,16	0,07	-0,12	-0,55	0,10	0,18	0,26	0,18
Saúde	-0,01	0,03	0,05	-0,03	-0,20	-0,14	-0,05	-0,09
Transportes	1,50	1,19	1,13	1,96	0,75	2,39	1,56	3,43
Comunicações	-1,19	-1,08	-1,01	-1,39	-1,08	-1,17	-1,45	-1,40
Lazer, recreação e cultura	-0,51	-0,52	-0,55	-0,56	0,00	-0,35	-1,06	-0,12
Educação	-0,01	0,00	0,01	-0,02	0,00	-0,11	0,00	0,00
Restaurantes e hotéis	-0,07	-0,02	0,10	-0,32	0,13	0,73	0,23	-0,30
Bens e serviços diversos	-0,12	-0,23	-0,10	-0,07	0,01	0,04	-0,04	-0,05

Total e agregados especiais	Nacional						Região	Região
		Norte	Centro	Lisboa	Alentejo	Algarve	Autónoma dos Açores	Autónoma da Madeira
Total	0,07	0,07	0,02	0,05	0,19	0,14	-0,10	0,49
Total exceto habitação	0,07	0,07	0,03	0,04	0,21	0,14	-0,12	0,50
Total exc. produtos alimentares não transformados e energéticos	-0,01	-0,06	-0,07	0,01	0,07	0,08	0,07	0,48
Total exceto produtos alimentares não transformados	-0,01	-0,05	-0,07	0,02	0,06	0,08	0,08	0,45
Total exceto produtos energéticos	0,08	0,07	0,03	0,05	0,21	0,14	-0,12	0,52
Prod. alimentares não transformados	0,74	1,00	0,90	0,36	1,12	0,62	-1,09	0,79
Produtos energéticos	0,02	0,02	-0,10	0,10	-0,02	0,10	0,16	0,15

⁽¹⁾ Classificação do Consumo Individual por Objetivo

NOTA METODOLÓGICA

Índice de Preços no Consumidor

O índice de Preços no Consumidor (IPC) mede a evolução temporal dos preços de um conjunto de bens e serviços representativos da estrutura de despesa de consumo da população residente em Portugal. É importante ter presente que o IPC não é um indicador do nível de preços mas antes um indicador da respetiva variação.

A estrutura de ponderação da nova série (2012 = 100) foi determinada a partir da componente de despesa monetária de consumo privado das Contas Nacionais e complementada pelos resultados do Inquérito às Despesas das Famílias (IDEF) realizado em 2010/2011, do Recenseamento Geral da Habitação que ocorreu em 2011 e de outras fontes de natureza administrativa. Os bens e serviços que constituem o cabaz do indicador resultam do IDEF e de informação auxiliar, com origem diversa, que inclui outros inquéritos disponíveis no INE, assim como dados administrativos.

Os bens e serviços encontram-se classificados em doze classes de despesa, resultando o IPC da agregação de sete índices regionais.

A metodologia de encadeamento que serve de base ao cálculo do indicador permite que a estrutura de ponderação seja atualizada anualmente tendo em conta a informação disponível, sendo valorizada a preços médios de dezembro do ano anterior.

Estrutura de ponderação do IPC

Classes COICOP ⁽¹⁾		IPC base 2012
01	Produtos alimentares e bebidas não alcoólicas	220,8
02	Bebidas alcoólicas e tabaco	42,1
03	Vestuário e calçado	64,9
04	Habitação, água, eletricidade, gás e outros combustíveis	78,7
05	Acessórios, equipamento doméstico e manutenção corrente da habitação	62,4
06	Saúde	79,0
07	Transportes	180,1
08	Comunicações	44,2
09	Lazer, recreação e cultura	57,1
10	Educação	17,2
11	Restaurantes e hotéis	65,0
12	Bens e serviços diversos	88,5
00	Total	1000,0

[1] Classification Of Individual Consumption by Purpose (Classificação do Consumo Individual por Objeto)

Taxa de variação mensal

A variação mensal compara índices entre dois meses consecutivos. Embora permita um acompanhamento corrente do andamento dos preços, é influenciada por efeitos sazonais e outros mais específicos localizados num (ou em ambos) dos meses comparados.

$$\left(\frac{I_t}{I_{t-1}} - 1 \right) \times 100$$

Sendo:

I_t = índice do mês t

t = nº de ordem do mês = 1,2,3...n

Taxa de variação homóloga

A variação homóloga compara o índice do mês corrente com o do mesmo mês do ano anterior. Esta taxa, perante um padrão estável de sazonalidade, não é afetada por oscilações desta natureza podendo, no entanto, ser influenciada por efeitos específicos localizados nos meses comparados.

$$\left(\frac{I_t}{I_{t-12}} - 1 \right) \times 100$$

Taxa de variação média dos últimos 12 meses

A variação média dos últimos doze meses compara o índice médio dos últimos doze meses com o dos doze meses imediatamente anteriores. Tal como uma média móvel, esta taxa é menos sensível a alterações esporádicas e não é afetada por flutuações sazonais. No mês de dezembro, corresponde à taxa de inflação anual.

$$\left(\frac{\sum_{j=0}^{11} I_{t-j}}{\sum_{j=0}^{11} I_{t-j-12}} - 1 \right) \times 100$$

Contribuições

A contribuição representa o efeito individual de uma dada classe na formação da taxa de variação do índice total, sendo apresentada em pontos percentuais.

Sendo o IPC um índice encadeado, o cálculo das contribuições para a variação homóloga deve ter esse aspeto em consideração. Maior detalhe sobre o cálculo de contribuições pode ser obtido no Consumer Price Index Manual, Theory and Practice, 2004, cap. 9, pág. 38, do International Labour Organization, disponível em <http://www.ilo.org/public/english/bureau/stat/guides/cpi/index.htm>.

Em consequência, as contribuições das classes refletem, além das variações dos índices respetivos, as alterações nos ponderadores com o processo de encadeamento. Refira-se ainda que as contribuições são calculadas com índices não arredondados de modo a que a sua soma corresponda à taxa de variação homóloga do IPC.

Índice de inflação subjacente (total exceto produtos alimentares não transformados e energéticos)

O indicador de inflação subjacente é obtido do índice total excluindo os preços dos produtos alimentares não transformados e dos produtos energéticos. Pretende-se com estas exclusões eliminar algumas das componentes mais expostas a “choques” temporários.

Índice Harmonizado de Preços no Consumidor e Índice de Preços no Consumidor

O Índice Harmonizado de Preços no Consumidor (IHPC) é o indicador de inflação mais apropriado para comparações entre os diferentes países da União Europeia. Este indicador é, desde fevereiro de 1999, utilizado pelo Banco Central Europeu como instrumento para aferir a “estabilidade dos preços” dentro da área do Euro.

O atual IHPC (2005 = 100) é produzido em cada Estado-membro seguindo uma metodologia harmonizada desenvolvida por especialistas no domínio das estatísticas dos preços, no âmbito do Grupo de Trabalho do Eurostat sobre “Estatísticas de Preços”. Informação adicional sobre a metodologia do IHPC poderá ser consultada no site do Eurostat:

<http://epp.eurostat.ec.europa.eu/portal/page/portal/hicp/introduction>

Do ponto de vista metodológico, não existem grandes diferenças entre o IHPC e o IPC. No entanto, o diferente âmbito de cobertura populacional do IHPC origina uma estrutura de ponderação diferente da do IPC (ver Quadro 1). A diferença resulta sobretudo da inclusão na estrutura do IHPC da despesa realizada pelos não residentes (“turistas”), parcela esta excluída do âmbito do IPC, podendo os dois indicadores apresentar, por este motivo, resultados não coincidentes.

