



Índice de Preços no Consumidor da Região Autónoma da Madeira

Dezembro 2014

**ANO DE EDIÇÃO
2015**

ÍNDICE DE PREÇOS NO CONSUMIDOR

DA REGIÃO AUTÓNOMA DA MADEIRA

Dezembro 2014



Direção Regional de Estatística da Madeira

“Uma porta aberta para um universo de informação estatística”

Catlogação Recomendada

Índice de Preços no Consumidor da Região Autónoma da Madeira. Funchal, 1981

Índice de Preços no Consumidor da Região Autónoma da
Madeira / Direção Regional de Estatística da Madeira
Jan. 1981-. - Funchal: D.R.E.M., 1981-. - Mensal
ISSN 1646-9429 = Índice de Preços no Consumidor da
Região Autónoma da Madeira

Diretora Regional

Dr.^a Emília Alves

Técnicos Responsáveis

Dr.^a Ângela Gouveia

E-mail: angela.gouveia@ine.pt

Dr.^a Guida Rodrigues

E-mail: guida.rodrigues@ine.pt

Dr. António Gil Freitas

E-mail: gil.freitas@ine.pt

Editor:

Direção Regional de Estatística da Madeira
Calçada de Santa Clara 38, 1º
9004-545 Funchal
Telefone: (+351) 291 720 060
Fax: (+351) 291 741 909
E-mail: drem@ine.pt

Impressão:

Direção Regional de Estatística da Madeira

Data de disponibilidade da informação:

13 de janeiro 2015

Tiragem: 5 exemplares

Depósito Legal n.º 271932/08

Preço: 1,50 € (Isento de IVA nos termos do nº2 do artº2 do CIVA)

A DREM na Internet

<http://estatistica.gov-madeira.pt/> ou <http://drem.ine.pt/>

ÍNDICE

SINAIS CONVENCIONAIS	4
ANÁLISE DE RESULTADOS	5
QUADROS	
1 - ÍNDICES MENSAIS POR CLASSES, GRUPOS E SUBGRUPOS	9
2 - ÍNDICES MENSAIS	13
3 - VARIAÇÃO MÉDIA DOS ÚLTIMOS 12 MESES	14
4 - VARIAÇÃO HOMÓLOGA	15
5 - VARIAÇÃO MENSAL.....	16
6 - ÍNDICES MENSAIS POR REGIÕES NUTS II.....	17
7 - VARIAÇÃO MÉDIA DOS ÚLTIMOS 12 MESES POR REGIÕES NUTS II.....	18
8 - VARIAÇÃO HOMÓLOGA POR REGIÕES NUTS II	19
9 - VARIAÇÃO MENSAL POR REGIÕES NUTS II.....	20
NOTA METODOLÓGICA	21

SINAIS CONVENCIONAIS

Sinal	Designação
...	Valor confidencial
x	Valor não disponível
ø	Valor inferior a metade do módulo da unidade utilizada
//	Não aplicável
⊥	Quebra de série/comparabilidade
f	Valor previsto
P _e	Valor preliminar
P _o	Valor provisório
R _c	Valor retificado
R _v	Valor revisto
§	Valor com coeficiente de variação elevado (aplicado no caso em que o valor é divulgado)

Notas gerais

Por questões de arredondamento, a partir da agregação de subíndices, poderão obter-se resultados, ligeiramente, diferentes (+/- 0,1 pontos).

Igualmente, por questões de arredondamento, a variação média anual poderá apresentar diferenças, face ao índice médio.

Devido a arredondamentos, os novos índices podem não permitir reproduzir integralmente as taxas de variação publicadas na anterior série, mantendo-se estas inalteráveis.

A análise descritiva incide sobre taxas arredondadas a uma casa decimal, calculadas a partir dos índices com 3 casas decimais.

ANÁLISE DE RESULTADOS

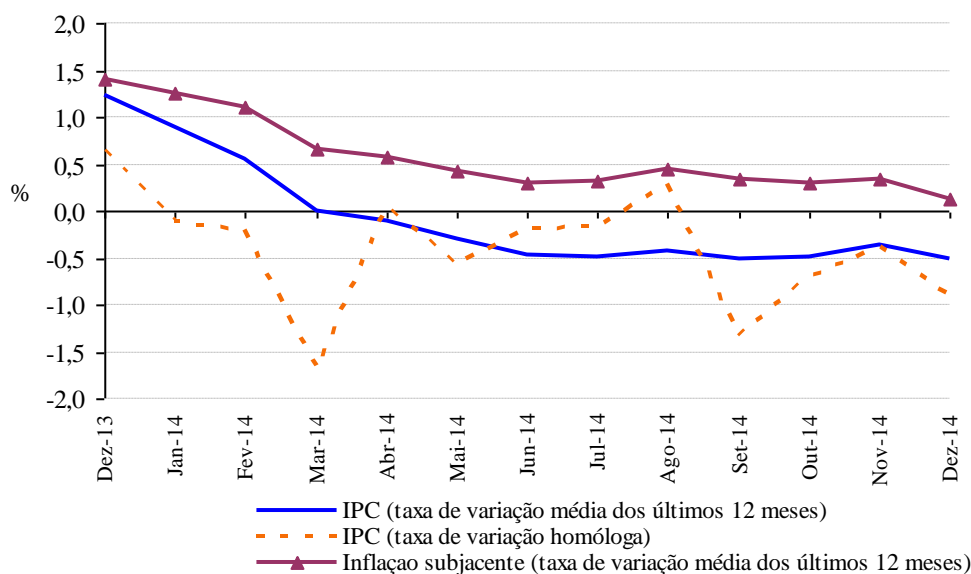
Varição média dos últimos 12 meses

Em dezembro de 2014, a variação média registada pelo Índice de Preços no Consumidor (IPC) nos últimos doze meses – Total Geral – foi de -0,5%, valor inferior ao registado no mês anterior em 0,1 pontos percentuais (p.p.). O indicador de inflação subjacente, medido pelo índice total excluindo produtos alimentares não transformados e energéticos, apresentou uma taxa de variação média de +0,1%, inferior em 0,2 p.p. ao registado no mês anterior.

As maiores variações, negativas, ocorreram nas classes dos “Produtos alimentares e bebidas não alcoólicas” (-2,9%), “Saúde” (-2,0%) e “Lazer, recreação e cultura” (-1,5%). Em sentido inverso, as classes “Bebidas alcoólicas e tabaco” (+1,8%), “Habitação, água, eletricidade, gás e outros combustíveis” e “Comunicações” (ambas com +1,5%) registaram as maiores variações positivas.

No País, o valor daquela taxa situou-se em -0,3%, valor inferior ao observado no mês anterior (-0,4%).

Graf.1 – Taxa de variação homóloga e média dos últimos 12 meses do índice de preços no consumidor, RAM



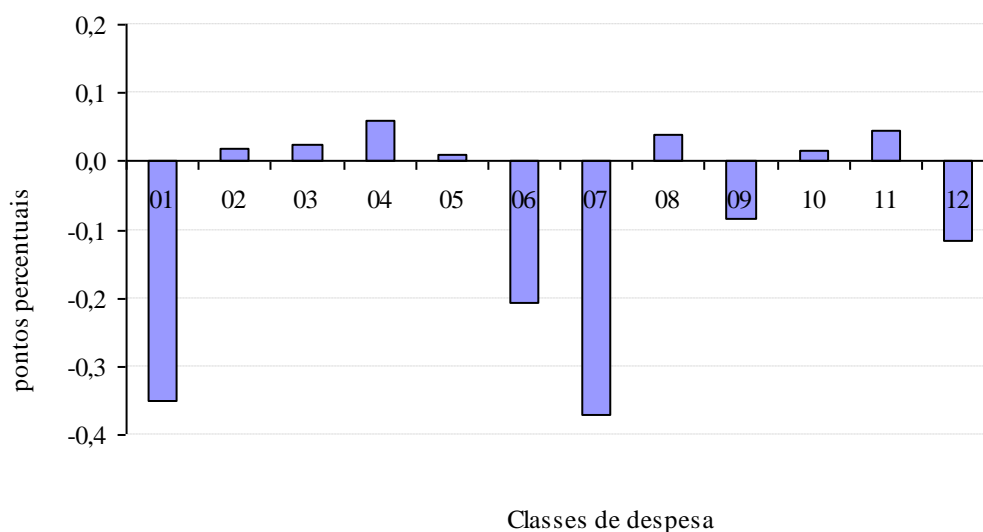
Varição homóloga

A taxa de variação homóloga, ou seja, a variação de preços em relação ao mesmo mês do ano anterior (dezembro de 2014 face a dezembro de 2013) foi de -0,9%, valor inferior em 0,5 pontos percentuais (p.p.) ao registado em novembro.

Por classes, as maiores subidas ocorreram na “Educação” e “Comunicações”, ambas com +0,9%. A classe da “Saúde” registou a maior quebra, -2,6%. A classe dos “Transportes” foi a que mais contribuiu (-0,37 p.p.) para a formação da taxa de variação homóloga.

A nível nacional, a taxa de variação homóloga, em dezembro, foi -0,4% (nula no mês anterior).

Graf. 2 - Contribuições das classes de despesa para a variação homóloga, RAM



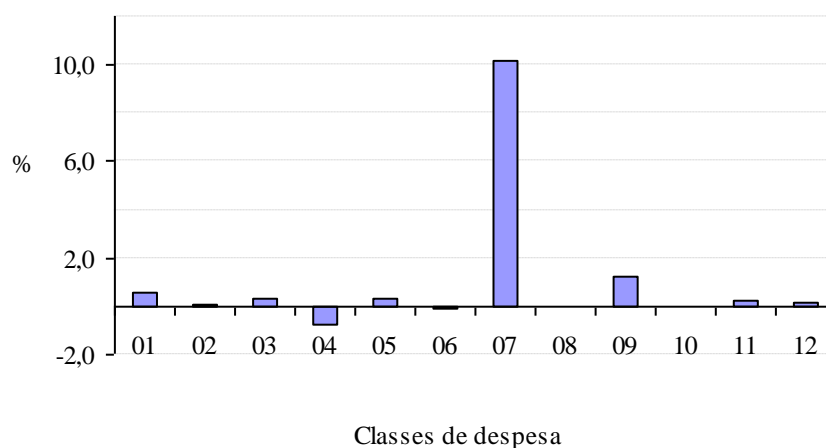
Variação mensal

A nível mensal, a variação dos preços, em dezembro de 2014, foi de +1,8% (-0,4% em novembro de 2014). Analisando por classes de despesa, verificou-se que a classe dos “Transportes” apresentou a maior variação (+10,2%).

Em dezembro de 2014, o valor médio das rendas de habitação por metro quadrado de área útil, na Região, foi igual ao mês anterior.

A nível nacional, a taxa de variação mensal foi nula (-0,2% em novembro de 2014).

Graf. 3 - Variação mensal das classes de despesa no IPC total, RAM



Quadros

1 - Índices mensais por classes, grupos e subgrupos

Base 100=2012

Região Autónoma da Madeira

(Continua)

Ano: 2013						Classes, Grupos e Subgrupos COICOP ⁽¹⁾	Ano: 2014					
Jul	Ago	Set	Out	Nov	Dez		Jul	Ago	Set	Out	Nov	Dez
100,287	101,398	101,886	101,008	99,948	100,555	Produtos alimentares e bebidas não alcoólicas	96,658	97,694	97,626	98,940	98,443	99,019
100,257	101,387	101,908	101,116	99,898	100,489	Produtos alimentares	96,399	97,544	97,562	98,791	98,323	98,799
102,095	101,901	102,183	102,069	101,959	101,607	Pão e cereais	98,338	98,907	99,158	99,348	99,463	99,401
104,256	105,047	105,487	105,229	101,955	104,248	Carne	98,269	102,155	100,058	101,820	102,301	102,733
88,990	90,375	92,964	95,383	94,761	97,812	Peixe, crustáceos e moluscos	88,735	88,255	90,348	91,866	91,748	95,598
99,758	99,463	99,565	100,163	100,117	100,787	Leite, queijo e ovos	102,151	101,961	102,426	102,328	101,727	100,747
108,391	107,578	107,707	108,134	108,073	107,081	Óleos e gorduras	102,225	102,804	102,483	101,644	102,655	104,054
108,603	119,714	117,040	107,907	103,863	99,534	Frutas	93,894	96,623	95,366	98,040	93,125	92,366
91,049	90,349	92,891	90,359	90,490	92,222	Produtos hortícolas	86,702	86,931	90,211	93,397	92,339	94,199
102,455	101,380	102,299	101,732	101,419	100,275	Açúcar, confeitaria, mel e outros produtos à base de açúcar	102,225	100,343	98,368	101,139	101,228	101,612
102,670	103,015	102,848	102,879	103,024	102,741	Produtos alimentares n.e.	102,268	102,394	103,079	102,785	102,770	99,494
100,550	101,374	101,368	99,189	100,515	101,357	Bebidas não alcoólicas	100,568	99,846	98,396	101,074	100,129	102,314
102,380	102,038	103,259	97,334	102,399	102,658	Café, chá e cacau	102,383	101,317	101,514	103,716	101,516	103,638
99,262	101,016	100,033	100,830	99,184	100,491	Água mineral, refrigerantes e sumos de frutas e de produtos hortícolas	99,292	98,843	96,078	99,140	99,193	101,432
120,634	120,849	121,640	121,801	122,175	122,087	Bebidas alcoólicas e tabaco	122,773	122,717	122,801	122,833	122,480	122,598
110,029	108,960	110,747	111,069	111,929	111,711	Bebidas alcoólicas	111,278	111,157	111,339	111,407	110,530	110,785
103,220	103,220	103,220	102,837	102,819	102,038	Bebidas espirituosas	103,793	103,126	103,505	104,334	103,250	101,924
107,557	107,853	108,085	108,149	108,002	107,880	Vinho	102,971	103,116	103,411	103,053	101,378	102,482
116,616	112,852	118,065	119,217	122,120	122,120	Cerveja	126,950	126,783	126,670	126,884	127,336	127,336
120,258	121,380	121,403	121,438	121,438	121,451	Tabaco	122,976	122,976	122,976	122,976	123,066	123,066
120,258	121,380	121,403	121,438	121,438	121,451	Tabaco	122,976	122,976	122,976	122,976	123,066	123,066
88,827	75,926	99,595	104,213	103,923	101,782	Vestuário e calçado	87,922	78,962	98,481	100,939	101,873	102,164
88,852	74,546	101,064	105,049	104,563	102,109	Vestuário	88,344	78,074	99,619	102,448	103,368	103,820
100,000	97,429	102,571	102,571	102,571	102,571	Materiais para vestuário	100,000	97,429	97,429	102,571	102,571	102,571
88,378	73,384	101,084	105,294	104,776	102,215	Artigos de vestuário	88,029	77,105	99,799	102,618	103,576	104,054
89,196	83,991	96,973	96,815	96,987	95,530	Outros artigos e acessórios de vestuário	79,866	83,412	86,952	92,989	93,275	93,275
102,048	102,294	102,294	102,553	102,553	102,553	Limpeza, reparação e aluguer de vestuário	103,115	103,115	103,115	103,115	103,384	103,384
89,972	81,651	96,003	102,827	103,196	102,087	Calçado, incluindo reparação e aluguer	87,695	83,186	95,900	97,100	98,092	97,824
89,866	81,430	95,981	102,899	103,274	102,149	Calçado	87,562	82,991	95,878	97,094	98,100	97,829
97,828	97,828	97,838	97,838	97,838	97,838	Reparação e aluguer de calçado	97,838	97,838	97,838	97,838	97,838	97,838
101,174	101,173	101,171	101,014	100,974	101,337	Habituação, água, eletricidade, gás e outros combustíveis	102,952	102,958	102,967	103,010	102,932	102,162
99,233	99,211	99,207	98,402	98,231	98,395	Rendas efetivas pagas pela habitação	97,339	97,359	97,357	97,260	96,919	96,927
99,233	99,211	99,207	98,402	98,231	98,395	Rendas efetivas pagas por inquilinos	97,339	97,359	97,357	97,260	96,919	96,927
102,223	102,358	102,286	102,386	102,130	101,933	Manutenção e reparação de habitações	101,445	101,518	101,927	101,987	101,987	101,810
104,002	104,282	104,132	104,339	103,811	103,377	Materiais para a manutenção e reparação de habitações	102,369	102,520	103,365	103,490	103,490	103,124
100,342	100,342	100,342	100,342	100,342	100,367	Serviços para a manutenção e reparação de habitações	100,367	100,367	100,367	100,367	100,367	100,367
100,135	100,135	100,135	100,135	100,135	100,135	Abastecimento de água e serviços diversos relacion. com a habitação	100,365	100,365	100,365	101,475	101,475	101,475
100,000	100,000	100,000	100,000	100,000	100,000	Abastecimento de água	100,000	100,000	100,000	100,000	100,000	100,000
100,000	100,000	100,000	100,000	100,000	100,000	Recolha de lixo	100,000	100,000	100,000	100,000	100,000	100,000
100,000	100,000	100,000	100,000	100,000	100,000	Saneamento básico	100,000	100,000	100,000	100,000	100,000	100,000
100,499	100,499	100,499	100,499	100,499	100,499	Outros serviços relacionados com a habitação	101,248	101,248	101,248	104,869	104,869	104,869
101,945	101,945	101,945	101,945	101,945	102,516	Eletricidade, gás e outros combustíveis	105,817	105,817	105,817	105,530	105,530	104,139
104,583	104,583	104,583	104,583	104,583	104,583	Eletricidade	112,233	112,233	112,233	112,233	112,233	112,233
100,689	100,689	100,689	100,689	100,689	101,930	Gás	100,264	100,264	100,264	99,642	99,642	96,619

⁽¹⁾ Classificação do Consumo Individual por Objetivo

1 - Índices mensais por classes, grupos e subgrupos

Base 100=2012
Região Autónoma da Madeira
(Continuação)

Ano: 2013						Classes, Grupos e Subgrupos COICOP ⁽¹⁾	Ano: 2014					
Jul	Ago	Set	Out	Nov	Dez		Jul	Ago	Set	Out	Nov	Dez
99,226	99,372	99,549	99,300	99,462	99,427	Acessórios, equip. doméstico e manut. cor. da habitação	98,140	98,458	98,162	98,899	99,261	99,581
99,387	99,299	99,417	99,624	99,080	99,809	Mobiliário e acessórios, carpetes e outros revest. para pavimentos	98,595	98,807	98,542	98,542	98,611	99,415
100,083	99,987	100,115	100,341	99,969	100,879	Mobiliário e acessórios	100,439	100,670	100,381	100,381	100,473	101,365
88,043	88,043	88,043	88,043	87,409	87,283	Carpetes e outros revestimentos para pavimentos	69,029	69,029	69,029	69,029	68,668	68,343
97,639	97,639	97,639	97,639	92,873	90,121	Reparação de mobiliário e aces., carp. e out. revest. para pavimentos	90,121	90,121	90,121	90,121	90,121	90,121
95,232	97,211	99,040	99,347	99,506	99,506	Têxteis de uso doméstico	87,178	89,826	90,007	91,996	93,902	94,433
95,232	97,211	99,040	99,347	99,506	99,506	Têxteis de uso doméstico	87,178	89,826	90,007	91,996	93,902	94,433
98,979	98,677	98,920	99,001	98,659	96,619	Equipamento doméstico	98,986	98,543	97,676	97,799	97,707	97,948
98,819	98,573	98,776	98,842	98,403	96,124	Grandes aparelhos domésticos	99,078	98,597	97,521	97,650	97,546	97,845
95,681	94,459	95,389	95,718	95,853	93,449	Pequenos eletrodomésticos	93,321	92,671	92,671	92,885	92,784	92,784
104,651	104,651	104,651	104,651	104,651	104,651	Reparação de equipamento doméstico	104,651	104,651	104,651	104,651	104,651	104,651
98,169	98,169	98,169	98,169	98,172	98,172	Vidros, loiças e outros utensílios de uso doméstico	98,255	98,255	98,132	98,132	98,874	98,937
98,169	98,169	98,169	98,169	98,172	98,172	Vidros, loiças e outros utensílios de uso doméstico	98,255	98,255	98,132	98,132	98,874	98,937
100,595	100,390	100,895	100,946	100,881	100,991	Ferramentas e equipamento para casa e jardim	99,862	99,862	99,862	99,437	98,604	100,014
100,227	100,023	100,526	100,577	100,512	100,621	Pequenas ferramentas e acessórios diversos	99,497	99,497	99,497	99,074	98,243	99,648
100,008	100,074	99,860	98,944	99,866	100,037	Bens e serviços para a manutenção corrente da habitação	99,901	100,054	99,797	101,157	101,496	101,435
100,749	100,854	100,469	98,887	100,550	100,859	Bens de uso doméstico não duradouros	100,613	100,889	100,425	100,099	100,641	100,531
100,002	100,020	100,020	99,931	99,931	99,931	Serviços domésticos e serviços relativos à habitação	99,931	99,931	99,931	103,421	103,509	103,509
99,566	99,693	99,727	99,807	99,831	100,110	Saúde	97,419	97,465	97,333	97,532	97,549	97,495
98,874	99,237	99,335	99,564	99,633	100,430	Produtos, aparelhos e equipamentos médicos	100,255	100,378	100,023	100,556	100,602	100,457
97,768	98,178	98,291	98,595	98,792	99,739	Produtos farmacêuticos	99,875	100,012	99,501	100,179	100,248	100,078
101,016	101,347	101,395	100,685	100,701	100,781	Outros produtos e material farmacêutico	101,435	101,443	101,455	101,354	101,038	101,065
105,404	105,404	105,404	105,404	104,468	104,349	Aparelhos e material terapêutico	101,355	101,405	102,153	101,780	101,780	101,780
99,867	99,867	99,867	99,867	99,867	99,867	Serviços para doentes ambulatórios	97,726	97,726	97,726	97,726	97,726	97,726
100,034	100,034	100,034	100,034	100,034	100,034	Serviços médicos	95,856	95,856	95,856	95,856	95,856	95,856
99,714	99,714	99,714	99,714	99,714	99,714	Serviços de medicina dentária	99,714	99,714	99,714	99,714	99,714	99,714
100,007	100,007	100,007	100,007	100,007	100,007	Serviços de paramédicos	98,103	98,103	98,103	98,103	98,103	98,103
104,044	104,044	104,044	104,044	104,044	104,044	Serviços hospitalares	57,252	57,252	57,252	57,252	57,252	57,252
104,044	104,044	104,044	104,044	104,044	104,044	Serviços hospitalares	57,252	57,252	57,252	57,252	57,252	57,252
102,467	103,351	100,504	97,973	95,334	107,915	Transportes	106,995	109,956	100,132	97,522	95,853	105,579
100,514	100,366	100,522	100,623	100,628	100,488	Aquisição de veículos	99,780	99,948	100,085	100,112	100,086	100,365
100,465	100,314	100,463	100,566	100,552	100,409	Veículos automóveis	99,661	99,833	99,973	100,001	99,974	100,259
103,052	103,052	103,609	103,609	104,659	104,659	Motorizadas e motocicletas ⁽²⁾	105,719	105,719	105,719	105,719	105,719	105,719
98,913	99,730	100,316	99,194	97,839	97,963	Utilização de equipamento para transporte pessoal	98,806	98,392	98,164	97,191	95,616	94,086
97,564	98,768	101,615	101,615	101,615	101,864	Peças e acessórios para equipamento de transporte pessoal	98,450	97,602	97,603	96,258	96,247	96,420
98,561	99,549	100,272	98,017	96,481	97,124	Combustíveis e lubrificantes para equipamento de transporte pessoal	97,489	96,892	96,428	95,195	92,332	88,748
103,903	104,473	103,912	103,908	101,950	101,249	Manutenção e reparação de equipamento para transporte pessoal	104,632	104,632	104,632	104,014	103,454	104,198
100,140	99,846	99,846	99,846	99,846	99,499	Serviços relacionados com o equipamento para transporte pessoal	101,730	101,730	101,730	102,005	102,205	101,930
113,471	115,252	104,594	97,782	91,054	133,389	Serviços de transportes	129,335	139,769	107,437	100,391	97,520	132,244
106,779	106,779	106,779	106,779	106,779	106,779	Transportes rodoviários de passageiros	109,562	109,562	109,565	109,565	109,565	109,565
131,090	134,874	111,891	97,980	83,607	174,656	Transportes aéreos de passageiros	162,208	184,628	115,236	101,009	94,959	169,778
110,330	111,303	112,929	96,680	94,700	93,498	Transportes de passageiros por mar e vias interiores navegáveis	114,079	114,238	111,904	91,465	88,759	84,693

⁽¹⁾ Classificação do Consumo Individual por Objetivo

⁽²⁾ Base 100 = dezembro de 2012

1 - Índices mensais por classes, grupos e subgrupos

Base 100=2012
Região Autónoma da Madeira
(Continuação)

Ano: 2013						Classes, Grupos e Subgrupos COICOP ⁽¹⁾	Ano: 2014					
Jul	Ago	Set	Out	Nov	Dez		Jul	Ago	Set	Out	Nov	Dez
101,653	101,645	101,647	101,660	102,132	102,119	Comunicações	102,296	102,298	101,803	103,053	103,060	103,051
112,500	112,500	112,500	112,500	125,000	125,000	Serviços postais	131,250	131,250	131,250	131,250	131,250	131,250
112,500	112,500	112,500	112,500	125,000	125,000	Serviços postais	131,250	131,250	131,250	131,250	131,250	131,250
103,898	101,550	102,168	100,458	103,224	99,147	Equipamento telefónico e de telecópia	90,368	90,878	84,797	92,658	94,473	92,101
103,898	101,550	102,168	100,458	103,224	99,147	Equipamento telefónico e de telecópia	90,368	90,878	84,797	92,658	94,473	92,101
101,240	101,240	101,240	101,259	101,264	101,264	Serviços telefónicos e de telecópia	101,238	101,238	100,747	102,020	102,020	102,020
101,240	101,240	101,240	101,259	101,264	101,264	Serviços telefónicos e de telecópia	101,238	101,238	100,747	102,020	102,020	102,020
101,270	100,688	101,402	100,699	100,208	100,692	Lazer, recreação e cultura	99,402	99,784	98,746	98,573	98,006	99,222
99,212	97,344	98,424	98,651	96,184	95,890	Equipamento audiovisual, fotográfico e de processamento de dados	90,964	90,978	91,108	90,240	89,889	89,791
102,688	99,431	99,460	99,133	97,224	95,848	Equipamento para receção, registo e reprodução de som e imagem	88,663	91,070	90,880	92,541	91,112	92,227
82,537	79,459	80,188	79,824	73,151	72,813	Equipamento fotográfico e cinematográfico e instrumentos de ótica	63,745	64,637	65,464	64,511	62,729	62,291
98,815	95,660	97,132	97,893	95,260	95,527	Equipamento de processamento de dados	92,710	92,336	92,481	89,325	88,536	86,116
86,002	98,681	104,977	106,233	103,503	106,299	Meios ou suportes de gravação	101,694	88,962	90,329	86,578	96,044	101,804
102,105	102,590	102,590	102,626	102,626	102,626	Reparação de equip. audiovisual, fotográfico e de proces. de dados	104,350	104,350	104,350	104,350	104,350	104,350
100,000	100,000	100,000	100,000	100,000	100,000	Outros bens duradouros para lazer e cultura	100,000	100,000	100,000	100,000	100,000	100,000
100,000	100,000	100,000	100,000	100,000	100,000	Outros bens duradouros para lazer e cultura em espaços fechados	100,000	100,000	100,000	100,000	100,000	100,000
99,309	99,736	98,591	99,061	99,426	100,127	Outros artigos e equipamentos recreativos	98,988	98,829	98,872	98,853	98,841	99,176
88,241	91,363	91,732	92,915	96,753	96,968	Jogos, brinquedos e artigos para atividades de recreação e lazer	91,236	90,350	89,928	90,585	90,518	91,966
98,759	98,759	87,548	105,114	105,723	105,723	Outros artigos para atividades de recreação e lazer	97,603	92,061	94,353	94,353	94,353	94,353
104,984	103,911	94,453	95,686	96,686	98,201	Jardinagem	95,467	95,743	96,611	96,285	96,285	97,261
101,958	101,955	101,955	101,955	101,217	102,012	Animais de estimação e produtos relacionados	102,454	102,454	102,454	102,294	102,294	102,224
100,532	100,532	100,532	100,532	100,532	100,532	Serviços veterinários e outros serviços para animais de estimação ⁽²⁾	100,532	100,532	100,532	100,532	100,532	100,532
102,021	99,950	100,984	99,648	99,687	99,829	Serviços recreativos e culturais	100,775	101,764	101,018	100,937	102,377	102,130
99,670	95,381	96,266	96,266	96,371	96,371	Serviços recreativos e desportivos	96,475	96,475	96,475	96,475	99,114	99,127
105,269	104,113	106,713	101,515	101,498	102,050	Serviços culturais	106,037	108,403	105,980	103,490	103,692	103,535
100,000	100,000	100,000	100,000	100,000	100,000	Jogos e apostas	99,639	100,768	100,405	102,061	102,937	102,310
102,399	103,266	103,354	103,027	103,174	103,418	Jornais, livros e artigos de papelaria	103,979	102,449	102,152	104,245	104,380	104,637
100,480	102,558	103,989	103,733	102,733	102,853	Livros	102,498	100,958	102,689	104,148	103,867	105,919
99,997	99,997	99,997	96,904	99,997	99,997	Jornais e periódicos	100,943	100,943	100,943	101,890	101,890	102,154
103,728	104,346	103,971	104,209	104,139	104,480	Material impresso diverso e artigos de papelaria	105,288	103,432	102,341	104,911	105,224	104,835
102,113	102,746	106,608	103,014	101,794	104,508	Férias organizadas	100,479	104,574	97,251	93,655	85,412	96,120
102,113	102,746	106,608	103,014	101,794	104,508	Férias organizadas	100,479	104,574	97,251	93,655	85,412	96,120
102,026	102,026	102,026	103,013	103,013	103,013	Educação	102,968	102,968	102,968	103,911	103,911	103,911
106,532	106,532	106,532	107,664	107,664	107,664	Ensino pré-primário e primário	107,664	107,664	107,664	109,341	109,341	109,341
106,532	106,532	106,532	107,664	107,664	107,664	Ensino pré-primário e primário	107,664	107,664	107,664	109,341	109,341	109,341
101,384	101,384	101,384	106,378	106,378	106,378	Ensino básico e secundário	106,378	106,378	106,378	107,569	107,569	107,569
101,384	101,384	101,384	106,378	106,378	106,378	Ensino básico e secundário	106,378	106,378	106,378	107,569	107,569	107,569
100,946	100,946	100,946	100,946	100,946	100,946	Ensino superior	100,947	100,947	100,947	100,947	100,947	100,947
100,946	100,946	100,946	100,946	100,946	100,946	Ensino superior	100,947	100,947	100,947	100,947	100,947	100,947
100,151	100,151	100,151	100,151	100,151	100,151	Outros tipos de ensino	99,752	99,752	99,752	102,053	102,053	102,053
100,151	100,151	100,151	100,151	100,151	100,151	Outros tipos de ensino	99,752	99,752	99,752	102,053	102,053	102,053
101,863	102,360	102,304	101,673	101,901	102,008	Restaurantes e hotéis	102,846	103,130	102,885	102,770	102,498	102,753
101,269	101,269	101,269	101,325	101,566	101,731	Serviços de refeições	102,155	102,086	102,195	102,607	102,607	102,640
101,336	101,336	101,336	101,396	101,650	101,825	Restaurantes, cafés e estabelecimentos similares	102,272	102,199	102,315	102,705	102,705	102,741
101,577	101,577	101,577	101,577	101,577	101,577	Cantinas	101,577	101,577	101,577	102,377	102,377	102,377
107,726	114,246	113,507	104,555	104,620	104,013	Serviços de alojamento	110,542	115,673	110,561	103,211	99,210	102,495
107,726	114,246	113,507	104,555	104,620	104,013	Serviços de alojamento	110,542	115,673	110,561	103,211	99,210	102,495

⁽¹⁾ Classificação do Consumo Individual por Objetivo

⁽²⁾ Base 100 = dezembro de 2012

1 - Índices mensais por classes, grupos e subgrupos

Base 100=2012
Região Autónoma da Madeira
(Continuação)

Ano: 2013						Classes, Grupos e Subgrupos COICOP ⁽¹⁾	Ano: 2014					
Jul	Ago	Set	Out	Nov	Dez		Jul	Ago	Set	Out	Nov	Dez
99,774	99,999	100,500	100,054	100,028	100,055	Bens e serviços diversos	99,760	98,731	98,671	98,651	98,550	98,723
99,422	99,950	100,244	99,850	100,204	99,889	Cuidados pessoais	99,268	98,210	97,715	98,867	98,557	98,899
98,852	98,852	99,670	99,670	99,670	99,670	Salões de cabeleireiro e estabelecimentos de cuidados pessoais	98,816	98,816	98,816	98,816	98,826	98,794
99,633	99,613	99,610	98,985	98,049	97,864	Aparelhos elétricos para cuidados pessoais	98,782	98,347	98,439	95,319	98,623	94,736
99,624	100,571	100,450	99,745	100,383	99,818	Outros aparelhos, artigos e produtos para cuidados pessoais	99,378	97,485	96,597	98,672	98,097	98,749
98,319	98,956	98,327	98,248	97,309	97,537	Artigos pessoais n.e.	92,985	92,956	94,181	93,337	93,339	93,266
99,472	99,188	98,532	98,556	98,493	98,493	Artigos de joalharia e relógios	92,073	92,073	95,446	95,540	95,544	95,544
97,779	98,849	98,233	98,105	96,755	97,090	Outros artigos pessoais	93,415	93,372	93,589	92,305	92,305	92,199
113,975	113,975	113,975	110,855	110,855	110,855	Proteção social	110,286	110,286	110,286	110,286	110,286	110,286
113,975	113,975	113,975	110,855	110,855	110,855	Proteção social	110,286	110,286	110,286	110,286	110,286	110,286
96,988	97,001	97,063	96,831	96,375	97,371	Seguros	93,084	85,721	85,561	85,462	85,422	86,119
104,356	104,356	104,715	104,423	104,423	104,420	Seguros relacionados com a habitação	104,840	105,217	105,217	105,670	105,672	108,437
104,648	104,839	104,839	105,333	102,920	102,920	Seguros relacionados com a saúde	105,504	105,688	105,688	105,524	105,524	105,376
94,782	94,782	94,788	94,502	94,127	95,428	Seguros relacionados com os transportes	88,771	77,746	77,509	77,201	77,141	77,126
91,113	91,113	91,132	91,132	90,106	90,106	Outros Seguros	89,913	89,913	89,913	89,913	89,913	89,885
96,552	96,552	98,287	98,203	98,203	98,203	Serviços financeiros n.e.	101,154	101,436	101,436	100,271	100,271	100,271
96,552	96,552	98,287	98,203	98,203	98,203	Serviços financeiros n.e.	101,154	101,436	101,436	100,271	100,271	100,271
101,985	101,985	101,985	101,842	101,842	101,842	Outros serviços n.e.	102,087	102,087	102,087	102,178	102,178	102,178
101,985	101,985	101,985	101,842	101,842	101,842	Outros serviços n.e.	102,087	102,087	102,087	102,178	102,178	102,178

⁽¹⁾ Classificação do Consumo Individual por Objetivo

2 - Índices mensais
Base 100=2012
Região Autónoma da Madeira

Classes COICOP ⁽¹⁾	Anos	Meses											
		Jan	Fev	Mar	Abr	Mai	Jun	Jul	Ago	Set	Out	Nov	Dez
Produtos alimentares e bebidas não alcoólicas	2013	103,939	102,518	102,715	101,205	100,659	101,174	100,287	101,398	101,886	101,008	99,948	100,555
	2014	100,805	99,800	100,011	98,798	96,802	96,890	96,658	97,694	97,626	98,940	98,443	99,019
Bebidas alcoólicas e tabaco	2013	118,381	118,093	118,390	119,209	119,543	119,823	120,634	120,849	121,640	121,801	122,175	122,087
	2014	122,660	122,614	121,967	121,759	120,852	121,922	122,773	122,717	122,801	122,833	122,480	122,598
Vestuário e calçado	2013	85,333	78,475	99,245	101,976	101,688	101,500	88,827	75,926	99,595	104,213	103,923	101,782
	2014	86,012	78,500	99,362	100,853	101,065	100,549	87,922	78,962	98,481	100,939	101,873	102,164
Habitação, água, eletricidade, gás e outros combustíveis	2013	103,237	103,372	103,002	102,550	102,531	101,248	101,174	101,173	101,171	101,014	100,974	101,337
	2014	104,303	103,868	103,985	103,936	103,946	103,962	102,952	102,958	102,967	103,010	102,932	102,162
Acessórios, equip. doméstico, manut. corrente da habitação	2013	100,479	100,015	99,350	99,272	99,603	99,368	99,226	99,372	99,549	99,300	99,462	99,427
	2014	99,279	98,771	98,056	97,485	97,713	97,884	98,140	98,458	98,162	98,899	99,261	99,581
Saúde	2013	99,696	99,684	99,838	100,162	99,718	99,516	99,566	99,693	99,727	99,807	99,831	100,110
	2014	100,095	97,426	97,817	97,833	97,600	97,515	97,419	97,465	97,333	97,532	97,549	97,495
Transportes	2013	95,365	96,657	104,771	96,442	96,403	97,592	102,467	103,351	100,504	97,973	95,334	107,915
	2014	95,767	98,063	97,487	100,219	98,533	101,910	106,995	109,956	100,132	97,522	95,853	105,579
Comunicações	2013	100,078	101,052	101,048	101,654	101,661	101,663	101,653	101,645	101,647	101,660	102,132	102,119
	2014	103,558	103,698	103,538	103,772	103,760	102,308	102,296	102,298	101,803	103,053	103,060	103,051
Lazer, recreação e cultura	2013	100,630	100,452	100,770	100,925	100,705	101,213	101,270	100,688	101,402	100,699	100,208	100,692
	2014	99,888	99,889	99,754	99,752	99,291	99,173	99,402	99,784	98,746	98,573	98,006	99,222
Educação	2013	102,168	102,123	102,123	102,123	102,123	102,123	102,026	102,026	102,026	103,013	103,013	103,013
	2014	103,013	103,014	102,968	102,968	102,968	102,968	102,968	102,968	102,968	103,911	103,911	103,911
Restaurantes e hotéis	2013	101,477	101,640	102,100	102,602	102,432	101,698	101,863	102,360	102,304	101,673	101,901	102,008
	2014	102,221	102,199	102,533	102,755	103,165	102,855	102,846	103,130	102,885	102,770	102,498	102,753
Bens e serviços diversos	2013	100,896	100,935	101,144	101,344	101,409	100,835	99,774	99,999	100,500	100,054	100,028	100,055
	2014	100,387	100,839	100,804	100,474	100,260	100,214	99,760	98,731	98,671	98,651	98,550	98,723

Total e agregados especiais	Anos	Meses											
		Jan	Fev	Mar	Abr	Mai	Jun	Jul	Ago	Set	Out	Nov	Dez
Total	2013	100,382	99,882	102,758	101,191	101,024	101,148	100,961	100,581	101,818	101,342	100,640	103,008
	2014	100,277	99,659	101,029	101,242	100,451	100,941	100,783	100,863	100,454	100,625	100,245	102,063
Total exceto habitação	2013	100,390	99,870	102,827	101,234	101,065	101,191	101,007	100,620	101,880	101,408	100,696	103,104
	2014	100,307	99,683	101,098	101,319	100,511	101,010	100,855	100,936	100,518	100,694	100,312	102,166
Total exceto produtos alimentares não transformados e energéticos	2013	99,503	99,237	102,725	101,302	101,398	101,445	101,494	100,637	102,041	101,786	101,292	104,017
	2014	100,265	99,833	101,494	102,080	101,621	102,111	102,003	101,826	101,344	101,320	101,116	103,473
Total exceto produtos alimentares não transformados	2013	99,669	99,498	102,659	101,302	101,268	101,228	101,288	100,565	101,862	101,524	101,006	103,515
	2014	100,334	99,891	101,424	101,950	101,569	102,027	101,868	101,680	101,222	101,129	100,811	102,709
Total exceto produtos energéticos	2013	100,341	99,724	102,861	101,215	101,147	101,365	101,144	100,679	102,005	101,589	100,889	103,433
	2014	100,246	99,621	101,088	101,325	100,428	100,949	100,835	100,950	100,524	100,779	100,492	102,702
Prod. alimentares não transformados	2013	106,960	103,801	104,401	101,126	99,874	101,329	99,146	101,528	102,299	100,708	98,513	99,750
	2014	100,339	98,418	98,593	96,497	92,665	93,394	93,245	95,308	95,258	97,382	96,540	97,777
Produtos energéticos	2013	101,830	102,509	102,766	101,990	100,806	99,981	100,141	100,616	100,964	99,879	99,142	99,746
	2014	101,999	101,448	101,764	101,716	102,086	102,241	101,592	101,296	101,067	100,313	98,897	96,423

⁽¹⁾ Classificação do Consumo Individual por Objetivo

3 - Variação média dos últimos 12 meses

Base 100=2012
Região Autónoma da Madeira

Unidade: %

Classes COICOP ⁽¹⁾	Anos	Meses											
		Jan	Fev	Mar	Abr	Mai	Jun	Jul	Ago	Set	Out	Nov	Dez
		Produtos alimentares e bebidas não alcoólicas	2013	5,43	5,80	5,99	5,86	5,86	5,64	5,28	4,75	4,21	3,26
	2014	0,73	0,05	-0,60	-1,01	-1,65	-2,25	-2,64	-2,95	-3,32	-3,25	-3,04	-2,94
Bebidas alcoólicas e tabaco	2013	29,06	32,29	35,80	39,24	42,40	45,56	40,52	35,83	31,48	27,44	23,68	20,22
	2014	16,94	13,91	10,95	8,06	5,30	2,72	2,67	2,59	2,44	2,26	2,01	1,76
Vestuário e calçado	2013	-2,77	-3,11	-4,10	-4,50	-4,62	-4,76	-4,92	-5,15	-5,65	-5,51	-5,22	-4,79
	2014	-4,33	-3,99	-3,17	-2,74	-2,38	-2,04	-1,58	-0,77	-0,48	-0,67	-0,67	-0,51
Habituação, água, eletricidade, gás e outros combustíveis	2013	8,40	8,37	8,30	7,65	6,86	5,94	5,16	4,39	3,64	3,12	2,53	1,90
	2014	1,44	0,95	0,57	0,50	0,50	0,72	0,80	0,90	0,98	1,15	1,36	1,49
Acessórios, equip. doméstico, manut. corrente da habitação	2013	0,72	0,74	0,66	0,53	0,44	0,31	0,23	0,12	0,05	-0,08	-0,26	-0,47
	2014	-0,68	-0,83	-0,93	-1,01	-1,13	-1,19	-1,21	-1,21	-1,29	-1,25	-1,18	-1,07
Saúde	2013	-2,13	-2,37	-2,57	-2,70	-2,64	-2,42	-2,05	-1,65	-1,21	-0,87	-0,59	-0,22
	2014	0,07	0,07	0,08	0,04	-0,10	-0,31	-0,59	-0,91	-1,24	-1,50	-1,72	-2,03
Transportes	2013	8,04	7,77	7,94	6,54	5,26	4,41	3,87	2,98	1,75	0,66	-0,42	-0,44
	2014	-0,61	-0,70	-1,98	-1,17	-0,55	0,02	0,30	0,94	1,18	1,42	1,87	1,11
Comunicações	2013	4,00	4,31	4,19	3,82	3,51	3,18	2,85	2,56	2,25	1,97	1,74	1,50
	2014	1,56	1,46	1,55	1,71	1,83	1,81	1,78	1,74	1,66	1,66	1,57	1,49
Lazer, recreação e cultura	2013	0,72	1,19	1,65	1,62	1,65	1,61	1,51	1,38	1,48	1,33	1,10	0,81
	2014	0,53	0,26	-0,09	-0,18	-0,33	-0,54	-0,70	-0,76	-1,09	-1,26	-1,39	-1,50
Educação	2013	2,58	2,64	2,70	2,74	2,78	2,83	2,84	2,85	2,87	2,69	2,51	2,33
	2014	2,14	1,97	1,80	1,63	1,46	1,30	1,15	1,00	0,85	0,86	0,86	0,87
Restaurantes e hotéis	2013	3,20	3,28	3,42	3,48	3,46	3,30	3,12	2,93	2,74	2,47	2,24	2,01
	2014	1,80	1,58	1,32	1,06	0,90	0,88	0,84	0,77	0,69	0,73	0,71	0,70
Bens e serviços diversos	2013	1,59	1,58	1,66	1,67	1,71	1,70	1,63	1,52	1,50	1,16	0,83	0,58
	2014	0,40	0,26	0,07	-0,13	-0,37	-0,50	-0,52	-0,63	-0,84	-0,84	-0,87	-0,90

Total e agregados especiais	Anos	Meses											
		Jan	Fev	Mar	Abr	Mai	Jun	Jul	Ago	Set	Out	Nov	Dez
		Total	2013	4,95	5,06	5,23	4,97	4,76	4,57	4,10	3,51	2,93	2,30
	2014	0,89	0,56	0,01	-0,10	-0,29	-0,46	-0,49	-0,42	-0,51	-0,48	-0,37	-0,50
Total exceto habitação	2013	5,07	5,19	5,36	5,09	4,88	4,68	4,21	3,61	3,01	2,36	1,70	1,27
	2014	0,93	0,59	0,03	-0,07	-0,27	-0,45	-0,48	-0,39	-0,49	-0,46	-0,35	-0,48
Total exceto produtos alimentares não transformados e energéticos	2013	3,13	3,18	3,37	3,34	3,33	3,37	3,06	2,67	2,34	1,98	1,58	1,41
	2014	1,26	1,11	0,65	0,57	0,42	0,29	0,31	0,44	0,34	0,30	0,33	0,13
Total exceto produtos alimentares não transformados	2013	4,72	4,75	4,90	4,62	4,37	4,17	3,72	3,16	2,62	2,10	1,58	1,28
	2014	1,06	0,82	0,32	0,28	0,19	0,12	0,15	0,29	0,24	0,24	0,30	0,10
Total exceto produtos energéticos	2013	3,56	3,70	3,92	3,89	3,91	3,93	3,59	3,15	2,75	2,25	1,70	1,37
	2014	1,09	0,82	0,29	0,14	-0,12	-0,37	-0,41	-0,35	-0,49	-0,50	-0,40	-0,53
Prod. alimentares não transformados	2013	7,28	8,25	8,75	8,79	9,11	9,00	8,49	7,67	6,69	4,99	3,19	1,62
	2014	0,30	-0,88	-2,00	-2,69	-3,81	-4,87	-5,43	-5,87	-6,38	-6,15	-5,60	-5,25
Produtos energéticos	2013	13,60	13,64	13,49	11,86	10,24	8,77	7,56	6,09	4,41	3,04	1,86	0,86
	2014	0,12	-0,71	-1,40	-1,33	-1,07	-0,78	-0,68	-0,51	-0,30	0,00	0,20	0,04

⁽¹⁾ Classificação do Consumo Individual por Objetivo

4 - Variação homóloga
Base 100=2012
Região Autónoma da Madeira

Unidade: %

Classes COICOP ⁽¹⁾	Anos	Meses											
		Jan	Fev	Mar	Abr	Mai	Jun	Jul	Ago	Set	Out	Nov	Dez
Produtos alimentares e bebidas não alcoólicas	2013	5,49	5,64	5,32	2,66	4,15	3,10	1,23	0,04	0,34	-2,88	-4,04	-2,77
	2014	-3,02	-2,65	-2,63	-2,38	-3,83	-4,23	-3,62	-3,65	-4,18	-2,05	-1,51	-1,53
Bebidas alcoólicas e tabaco	2013	45,98	45,46	45,78	45,77	44,15	44,40	2,37	2,46	2,81	2,93	3,23	3,45
	2014	3,61	3,83	3,02	2,14	1,10	1,75	1,77	1,55	0,95	0,85	0,25	0,42
Vestuário e calçado	2013	-5,64	-5,06	-9,10	-5,95	-4,64	-4,75	-6,61	-7,77	-4,31	-1,06	-1,97	-1,43
	2014	0,80	0,03	0,12	-1,10	-0,61	-0,94	-1,02	4,00	-1,12	-3,14	-1,97	0,38
Habitação, água, eletricidade, gás e outros combustíveis	2013	6,71	6,50	5,79	2,21	1,36	0,04	0,69	0,65	0,76	-0,13	-0,60	-0,66
	2014	1,03	0,48	0,95	1,35	1,38	2,68	1,76	1,76	1,78	1,98	1,94	0,81
Acessórios, equip. doméstico, manut. corrente da habitação	2013	1,35	0,59	-0,09	-0,81	-0,46	-0,77	-0,88	-0,86	-0,48	-0,86	-1,05	-1,20
	2014	-1,19	-1,24	-1,30	-1,80	-1,90	-1,49	-1,09	0,92	-1,39	-0,40	-0,20	0,15
Saúde	2013	-2,95	-2,31	-2,07	-1,81	-0,48	0,53	1,27	1,55	1,61	0,83	0,41	1,09
	2014	0,40	-2,27	-2,02	-2,33	-2,12	-2,01	-2,16	-2,23	-2,40	-2,28	-2,29	-2,61
Transportes	2013	2,72	2,62	8,64	-5,97	-5,35	-2,43	1,06	-0,94	-3,10	-3,33	-4,67	6,53
	2014	0,42	1,45	-6,95	3,92	2,21	4,42	4,42	6,39	-0,37	-0,46	0,54	-2,16
Comunicações	2013	2,86	3,84	1,36	0,26	0,60	0,88	0,89	1,13	1,15	1,41	1,89	1,88
	2014	3,48	2,62	2,46	2,08	2,06	0,63	0,63	0,64	0,15	1,37	0,91	0,91
Lazer, recreação e cultura	2013	2,64	2,74	3,26	-0,07	0,32	0,59	0,07	-0,29	1,37	-0,08	-0,55	-0,16
	2014	-0,74	-0,56	-1,01	-1,16	-1,40	-2,02	-1,84	-0,90	-2,62	-2,11	-2,20	-1,46
Educação	2013	2,98	2,93	2,93	2,83	2,83	2,83	2,74	2,74	2,74	0,83	0,83	0,83
	2014	0,83	0,87	0,83	0,83	0,83	0,83	0,92	0,92	0,92	0,87	0,87	0,87
Restaurantes e hotéis	2013	3,18	3,25	3,52	3,28	2,66	1,45	1,38	1,60	1,50	0,61	0,87	0,87
	2014	0,73	0,55	0,42	0,15	0,72	1,14	0,97	0,75	0,57	1,08	0,59	0,73
Bens e serviços diversos	2013	1,70	1,61	1,91	1,55	1,71	1,04	0,17	0,12	0,67	-1,35	-1,18	-0,88
	2014	-0,50	-0,10	-0,34	-0,86	-1,13	-0,62	-0,01	-1,27	-1,82	-1,40	-1,48	-1,33

Total e agregados especiais	Anos	Meses											
		Jan	Fev	Mar	Abr	Mai	Jun	Jul	Ago	Set	Out	Nov	Dez
Total	2013	4,06	3,91	5,06	1,31	1,74	1,97	0,18	-0,68	-0,18	-1,09	-1,68	0,64
	2014	-0,10	-0,22	-1,68	0,05	-0,57	-0,20	-0,18	0,28	-1,34	-0,71	-0,39	-0,92
Total exceto habitação	2013	4,16	4,01	5,19	1,34	1,80	2,04	0,21	-0,67	-0,17	-1,09	-1,68	0,68
	2014	-0,08	-0,19	-1,68	0,08	-0,55	-0,18	-0,15	0,31	-1,34	-0,70	-0,38	-0,91
Total exceto produtos alimentares não transformados e energéticos	2013	2,52	2,51	4,31	1,74	2,09	2,29	0,23	-0,35	0,44	0,02	-0,53	1,84
	2014	0,77	0,60	-1,20	0,77	0,22	0,66	0,50	1,18	-0,68	-0,46	-0,17	-0,52
Total exceto produtos alimentares não transformados	2013	3,46	3,37	4,81	1,15	1,36	1,72	0,24	-0,59	-0,04	-0,45	-0,81	1,53
	2014	0,67	0,39	-1,20	0,64	0,30	0,79	0,57	1,11	-0,63	-0,39	-0,19	-0,78
Total exceto produtos energéticos	2013	3,29	3,24	4,68	1,92	2,52	2,56	0,22	-0,45	0,25	-0,74	-1,53	0,83
	2014	-0,09	-0,10	-1,72	0,11	-0,71	-0,41	-0,31	0,27	-1,45	-0,80	-0,39	-0,71
Prod. alimentares não transformados	2013	9,33	9,49	8,28	4,11	7,37	5,65	1,15	-0,82	-0,75	-6,15	-8,57	-6,21
	2014	-6,19	-5,19	-5,56	-4,58	-7,22	-7,83	-5,95	-6,13	-6,88	-3,30	-2,00	-1,98
Produtos energéticos	2013	9,84	9,65	7,85	-1,05	-1,96	-1,23	0,18	-1,37	-2,40	-3,11	-2,63	-1,31
	2014	0,17	-1,04	-0,98	-0,27	1,27	2,26	1,45	0,68	0,10	0,43	-0,25	-3,33

⁽¹⁾ Classificação do Consumo Individual por Objetivo

5 – Variação mensal
Base 100=2012
Região Autónoma da Madeira

Unidade: %

Classes COICOP ⁽¹⁾	Anos	Meses											
		Jan	Fev	Mar	Abr	Mai	Jun	Jul	Ago	Set	Out	Nov	Dez
Produtos alimentares e bebidas não alcoólicas	2013	0,50	-1,37	0,19	-1,47	-0,54	0,51	-0,88	1,11	0,48	-0,86	-1,05	0,61
	2014	0,25	-1,00	0,21	-1,21	-2,02	0,09	-0,24	1,07	-0,07	1,35	-0,50	0,59
Bebidas alcoólicas e tabaco	2013	0,31	-0,24	0,25	0,69	0,28	0,23	0,68	0,18	0,65	0,13	0,31	-0,07
	2014	0,47	-0,04	-0,53	-0,17	-0,74	0,89	0,70	-0,05	0,07	0,03	-0,29	0,10
Vestuário e calçado	2013	-17,36	-8,04	26,47	2,75	-0,28	-0,18	-12,49	-14,52	31,17	4,64	-0,28	-2,06
	2014	-15,49	-8,73	26,58	1,50	0,21	-0,51	-12,56	-10,19	24,72	2,50	0,93	0,29
Habitação, água, eletricidade, gás e outros combustíveis	2013	1,20	0,13	-0,36	-0,44	-0,02	-1,25	-0,07	0,00	0,00	-0,16	-0,04	0,36
	2014	2,93	-0,42	0,11	-0,05	0,01	0,02	-0,97	0,01	0,01	0,04	-0,08	-0,75
Acessórios, equip. doméstico, manut. corrente da habitação	2013	-0,16	-0,46	-0,66	-0,08	0,33	-0,24	-0,14	0,15	0,18	-0,25	0,16	-0,04
	2014	-0,15	-0,51	-0,72	-0,58	0,23	0,18	0,26	0,32	-0,30	0,75	0,37	0,32
Saúde	2013	0,67	-0,01	0,15	0,32	-0,44	-0,20	0,05	0,13	0,03	0,08	0,02	0,28
	2014	-0,01	-2,67	0,40	0,02	-0,24	-0,09	-0,10	0,05	-0,14	0,20	0,02	-0,06
Transportes	2013	-5,86	1,35	8,39	-7,95	-0,04	1,23	5,00	0,86	-2,75	-2,52	-2,69	13,20
	2014	-11,26	2,40	-0,59	2,80	-1,68	3,43	4,99	2,77	-8,93	-2,61	-1,71	10,15
Comunicações	2013	-0,16	0,97	0,00	0,60	0,01	0,00	-0,01	-0,01	0,00	0,01	0,46	-0,01
	2014	1,41	0,14	-0,15	0,23	-0,01	-1,40	-0,01	0,00	-0,48	1,23	0,01	-0,01
Lazer, recreação e cultura	2013	-0,22	-0,18	0,32	0,15	-0,22	0,50	0,06	-0,57	0,71	-0,69	-0,49	0,48
	2014	-0,80	0,00	-0,14	0,00	-0,46	-0,12	0,23	0,38	-1,04	-0,18	-0,58	1,24
Educação	2013	0,00	-0,04	0,00	0,00	0,00	0,00	-0,09	0,00	0,00	0,97	0,00	0,00
	2014	0,00	0,00	-0,04	0,00	0,00	0,00	0,00	0,00	0,00	0,92	0,00	0,00
Restaurantes e hotéis	2013	0,34	0,16	0,45	0,49	-0,17	-0,72	0,16	0,49	-0,05	-0,62	0,22	0,11
	2014	0,21	-0,02	0,33	0,22	0,40	-0,30	-0,01	0,28	-0,24	-0,11	-0,26	0,25
Bens e serviços diversos	2013	-0,05	0,04	0,21	0,20	0,06	-0,57	-1,05	0,23	0,50	-0,44	-0,03	0,03
	2014	0,33	0,45	-0,03	-0,33	-0,21	-0,05	-0,45	-1,03	-0,06	-0,02	-0,10	0,18

Total e agregados especiais	Anos	Meses											
		Jan	Fev	Mar	Abr	Mai	Jun	Jul	Ago	Set	Out	Nov	Dez
Total	2013	-1,92	-0,50	2,88	-1,52	-0,17	0,12	-0,18	-0,38	1,23	-0,47	-0,69	2,35
	2014	-2,65	-0,62	1,37	0,21	-0,78	0,49	-0,16	0,08	-0,41	0,17	-0,38	1,81
Total exceto habitação	2013	-1,97	-0,52	2,96	-1,55	-0,17	0,12	-0,18	-0,38	1,25	-0,46	-0,70	2,39
	2014	-2,71	-0,62	1,42	0,22	-0,80	0,50	-0,15	0,08	-0,41	0,18	-0,38	1,85
Total exceto produtos alimentares não transformados e energéticos	2013	-2,58	-0,27	3,51	-1,39	0,09	0,05	0,05	-0,84	1,40	-0,25	-0,49	2,69
	2014	-3,61	-0,43	1,66	0,58	-0,45	0,48	-0,11	-0,17	-0,47	-0,02	-0,20	2,33
Total exceto produtos alimentares não transformados	2013	-2,24	-0,17	3,18	-1,32	-0,03	-0,04	0,06	-0,71	1,29	-0,33	-0,51	2,48
	2014	-3,07	-0,44	1,53	0,52	-0,37	0,45	-0,16	-0,18	-0,45	-0,09	-0,31	1,88
Total exceto produtos energéticos	2013	-2,18	-0,61	3,15	-1,60	-0,07	0,22	-0,22	-0,46	1,32	-0,41	-0,69	2,52
	2014	-3,08	-0,62	1,47	0,23	-0,89	0,52	-0,11	0,11	-0,42	0,25	-0,28	2,20
Prod. alimentares não transformados	2013	0,57	-2,95	0,58	-3,14	-1,24	1,46	-2,15	2,40	0,76	-1,56	-2,18	1,26
	2014	0,59	-1,91	0,18	-2,13	-3,97	0,79	-0,16	2,21	-0,05	2,23	-0,86	1,28
Produtos energéticos	2013	0,76	0,67	0,25	-0,76	-1,16	-0,82	0,16	0,47	0,35	-1,07	-0,74	0,61
	2014	2,26	-0,54	0,31	-0,05	0,36	0,15	-0,63	-0,29	-0,23	-0,75	-1,41	-2,50

⁽¹⁾ Classificação do Consumo Individual por Objetivo

6 - Índices mensais por Regiões NUTS II

Base 100=2012

Dezembro 2014

Classes COICOP ⁽¹⁾	Nacional	Norte	Centro	Lisboa	Alentejo	Algarve	Região Autónoma dos Açores	Região Autónoma da Madeira
Produtos alimentares e bebidas não alcoólicas	101,185	100,807	101,419	101,783	101,268	99,790	102,591	99,019
Bebidas alcoólicas e tabaco	108,398	107,081	108,230	108,682	107,541	108,146	109,763	122,598
Vestuário e calçado	100,189	97,492	106,548	98,862	95,920	101,735	99,893	102,164
Habituação, água, eletricidade, gás e outros combustíveis	104,082	102,622	102,086	106,908	103,627	103,205	107,341	102,162
Acessórios, equip. doméstico, manut. corrente da habitação	99,992	99,892	100,029	99,338	102,085	101,285	103,936	99,581
Saúde	102,427	102,904	102,531	101,931	102,926	102,252	104,443	97,495
Transportes	94,028	92,940	92,206	95,443	93,360	94,064	99,830	105,579
Comunicações	101,304	100,467	101,128	102,088	99,930	102,124	102,569	103,051
Lazer, recreação e cultura	98,672	98,357	97,920	98,745	101,347	100,141	103,746	99,222
Educação	102,033	101,673	102,499	101,920	100,240	105,114	103,559	103,911
Restaurantes e hotéis	102,648	103,907	101,402	102,201	102,106	103,276	103,217	102,753
Bens e serviços diversos	98,513	99,023	98,689	98,017	98,210	97,728	99,229	98,723

Total e agregados especiais	Nacional	Norte	Centro	Lisboa	Alentejo	Algarve	Região Autónoma dos Açores	Região Autónoma da Madeira
Total	100,205	99,767	99,952	100,657	99,918	100,110	102,783	102,063
Total exceto habitação	100,054	99,719	99,804	100,325	99,859	100,151	102,830	102,166
Total exc. produtos alimentares não transformados e energéticos	100,995	100,592	100,987	101,198	100,608	101,132	103,158	103,473
Total exceto produtos alimentares não transformados	100,075	99,595	99,763	100,520	99,686	100,227	103,097	102,709
Total exceto produtos energéticos	101,034	100,653	101,070	101,281	100,742	100,900	102,821	102,702
Prod. alimentares não transformados	101,383	101,131	101,697	102,129	101,637	99,169	101,807	97,777
Produtos energéticos	92,052	91,347	90,882	93,087	92,770	92,015	102,768	96,423

⁽¹⁾ Classificação do Consumo Individual por Objetivo

7 - Variação média dos últimos 12 meses por Regiões NUTS II

Base 100=2012

Dezembro 2014

Unidade: %

Classes COICOP ⁽¹⁾	Nacional	Norte	Centro	Lisboa	Alentejo	Algarve	Região Autónoma dos Açores	Região Autónoma da Madeira
Produtos alimentares e bebidas não alcoólicas	-1,34	-1,63	-1,23	-1,10	-0,66	-1,16	-1,47	-2,94
Bebidas alcoólicas e tabaco	3,09	2,84	3,02	3,43	2,95	3,06	4,28	1,76
Vestuário e calçado	-2,11	-2,04	0,13	-3,17	-5,95	-1,82	-5,02	-0,51
Habituação, água, eletricidade, gás e outros combustíveis	2,22	1,22	1,24	4,09	1,30	1,29	3,27	1,49
Acessórios, equip. doméstico, manut. corrente da habitação	-0,38	-0,30	-0,22	-0,95	0,66	0,49	1,82	-1,07
Saúde	0,66	0,83	0,77	0,57	0,61	0,41	0,96	-2,03
Transportes	-1,20	-1,92	-1,59	-0,40	-1,23	-1,19	0,20	1,11
Comunicações	1,10	0,72	1,06	1,41	0,50	1,49	2,16	1,49
Lazer, recreação e cultura	-1,49	-1,92	-1,53	-1,40	-0,08	-0,65	0,86	-1,50
Educação	0,43	0,52	0,76	0,19	-0,44	1,20	0,89	0,87
Restaurantes e hotéis	0,97	1,38	0,31	0,92	0,26	2,18	1,34	0,70
Bens e serviços diversos	-0,46	-0,53	-0,49	-0,35	-0,50	-0,46	-0,02	-0,90

Total e agregados especiais	Nacional	Norte	Centro	Lisboa	Alentejo	Algarve	Região Autónoma dos Açores	Região Autónoma da Madeira
Total	-0,28	-0,57	-0,31	0,05	-0,46	-0,09	0,26	-0,50
Total exceto habitação	-0,40	-0,61	-0,39	-0,23	-0,50	-0,12	0,29	-0,48
Total exc. produtos alimentares não transformados e energéticos	0,08	-0,22	0,09	0,36	-0,25	0,29	0,80	0,13
Total exceto produtos alimentares não transformados	-0,06	-0,36	-0,13	0,26	-0,37	0,13	0,96	0,10
Total exceto produtos energéticos	-0,17	-0,46	-0,14	0,13	-0,37	0,04	0,07	-0,53
Prod. alimentares não transformados	-2,07	-2,11	-2,07	-1,88	-1,13	-1,97	-3,71	-5,25
Produtos energéticos	-1,38	-1,63	-1,80	-0,98	-1,29	-1,51	2,75	0,04

⁽¹⁾ Classificação do Consumo Individual por Objetivo

8 - Variação homóloga por Regiões NUTS II

Base 100=2012

Dezembro 2014

Unidade: %

Classes COICOP ⁽¹⁾	Nacional	Norte	Centro	Lisboa	Alentejo	Algarve	Região Autónoma dos Açores	Região Autónoma da Madeira
Produtos alimentares e bebidas não alcoólicas	-0,38	-0,35	0,31	-0,73	-0,55	-0,69	-0,13	-1,53
Bebidas alcoólicas e tabaco	3,09	2,71	2,87	3,46	3,14	3,48	6,53	0,42
Vestuário e calçado	-1,84	-1,35	0,38	-3,02	-7,76	-1,39	-4,43	0,38
Habituação, água, eletricidade, gás e outros combustíveis	1,92	0,90	0,23	4,10	1,46	1,12	3,75	0,81
Acessórios, equip. doméstico, manut. corrente da habitação	1,12	1,24	1,21	0,69	1,79	1,88	2,74	0,15
Saúde	0,32	0,49	0,26	0,43	0,02	-0,07	1,44	-2,61
Transportes	-4,38	-4,90	-5,30	-3,56	-4,70	-2,89	-3,39	-2,16
Comunicações	0,28	-0,23	-0,08	0,86	-0,30	0,42	1,99	0,91
Lazer, recreação e cultura	-1,24	-1,02	-1,69	-1,35	-1,01	-0,36	-0,75	-1,46
Educação	0,60	0,56	0,67	0,39	0,72	2,35	2,82	0,87
Restaurantes e hotéis	1,64	3,28	0,65	0,78	0,61	2,36	1,57	0,73
Bens e serviços diversos	-0,48	-0,22	-0,56	-0,59	-0,85	-0,54	-0,25	-1,33

Total e agregados especiais	Nacional	Norte	Centro	Lisboa	Alentejo	Algarve	Região Autónoma dos Açores	Região Autónoma da Madeira
Total	-0,36	-0,31	-0,51	-0,21	-1,02	-0,10	0,36	-0,92
Total exceto habitação	-0,49	-0,36	-0,62	-0,49	-1,10	-0,10	0,37	-0,91
Total exc. produtos alimentares não transformados e energéticos	0,26	0,37	0,16	0,33	-0,50	0,66	0,45	-0,52
Total exceto produtos alimentares não transformados	-0,36	-0,33	-0,67	-0,11	-1,08	0,05	0,55	-0,78
Total exceto produtos energéticos	0,18	0,30	0,24	0,18	-0,52	0,43	0,27	-0,71
Prod. alimentares não transformados	-0,36	-0,18	0,96	-1,10	-0,63	-1,33	-0,67	-1,98
Produtos energéticos	-6,62	-7,01	-7,64	-5,99	-6,09	-6,52	1,60	-3,33

⁽¹⁾ Classificação do Consumo Individual por Objetivo

9 - Variação mensal por Regiões NUTS II

Base 100=2012

Dezembro 2014

Unidade: %

Classes COICOP ⁽¹⁾	Nacional	Norte	Centro	Lisboa	Alentejo	Algarve	Região Autónoma dos Açores	Região Autónoma da Madeira
Produtos alimentares e bebidas não alcoólicas	0,28	0,15	0,55	0,29	0,39	-0,51	0,60	0,59
Bebidas alcoólicas e tabaco	-0,33	-0,12	-0,76	-0,58	0,14	0,22	0,09	0,10
Vestuário e calçado	-2,19	-3,31	-2,39	-1,13	-0,43	-2,79	-0,54	0,29
Habituação, água, eletricidade, gás e outros combustíveis	-0,42	-0,51	-0,91	-0,05	-0,31	-0,51	-0,01	-0,75
Acessórios, equip. doméstico, manut. corrente da habitação	-0,14	0,08	-0,55	-0,15	-0,09	0,07	-0,29	0,32
Saúde	-0,03	-0,08	-0,06	-0,01	0,01	-0,04	1,07	-0,06
Transportes	0,58	0,10	-0,21	0,90	-1,23	0,92	5,31	10,15
Comunicações	-0,02	-0,03	-0,01	-0,01	0,00	-0,02	0,00	-0,01
Lazer, recreação e cultura	0,96	0,97	0,84	0,94	1,06	1,30	1,61	1,24
Educação	0,00	0,00	0,05	-0,01	0,00	0,00	0,00	0,00
Restaurantes e hotéis	-0,01	0,16	-0,02	-0,19	0,00	0,01	-0,19	0,25
Bens e serviços diversos	-0,01	0,04	0,01	-0,09	0,09	-0,11	0,10	0,18

Total e agregados especiais	Nacional	Norte	Centro	Lisboa	Alentejo	Algarve	Região Autónoma dos Açores	Região Autónoma da Madeira
Total	-0,02	-0,15	-0,21	0,11	-0,05	-0,12	0,89	1,81
Total exceto habitação	-0,02	-0,16	-0,21	0,11	-0,05	-0,08	0,91	1,85
Total exc. produtos alimentares não transformados e energéticos	0,29	0,23	0,08	0,35	0,18	0,30	1,09	2,33
Total exceto produtos alimentares não transformados	-0,05	-0,15	-0,34	0,09	-0,18	-0,02	0,87	1,88
Total exceto produtos energéticos	0,29	0,17	0,18	0,35	0,27	0,15	1,07	2,20
Prod. alimentares não transformados	0,27	-0,17	1,01	0,29	0,84	-0,94	0,97	1,28
Produtos energéticos	-3,69	-3,85	-4,00	-3,48	-3,41	-3,55	-1,40	-2,50

⁽¹⁾ Classificação do Consumo Individual por Objetivo

NOTA METODOLÓGICA

Índice de Preços no Consumidor

O índice de Preços no Consumidor (IPC) mede a evolução temporal dos preços de um conjunto de bens e serviços representativos da estrutura de despesa de consumo da população residente em Portugal. É importante ter presente que o IPC não é um indicador do nível de preços mas antes um indicador da respetiva variação.

A estrutura de ponderação da nova série (2012 = 100) foi determinada a partir da componente de despesa monetária de consumo privado das Contas Nacionais e complementada pelos resultados do Inquérito às Despesas das Famílias (IDEF) realizado em 2010/2011, do Recenseamento Geral da Habitação que ocorreu em 2011 e de outras fontes de natureza administrativa. Os bens e serviços que constituem o cabaz do indicador resultam do IDEF e de informação auxiliar, com origem diversa, que inclui outros inquéritos disponíveis no INE, assim como dados administrativos.

Os bens e serviços encontram-se classificados em doze classes de despesa, resultando o IPC da agregação de sete índices regionais.

A metodologia de encadeamento que serve de base ao cálculo do indicador permite que a estrutura de ponderação seja atualizada anualmente tendo em conta a informação disponível, sendo valorizada a preços médios de dezembro do ano anterior.

Estrutura de ponderação do IPC

Classes COICOP ^[1]		IPC base 2012
01	Produtos alimentares e bebidas não alcoólicas	220,8
02	Bebidas alcoólicas e tabaco	42,1
03	Vestuário e calçado	64,9
04	Habitação, água, eletricidade, gás e outros combustíveis	78,7
05	Acessórios, equipamento doméstico e manutenção corrente da habitação	62,4
06	Saúde	79,0
07	Transportes	180,1
08	Comunicações	44,2
09	Lazer, recreação e cultura	57,1
10	Educação	17,2
11	Restaurantes e hotéis	65,0
12	Bens e serviços diversos	88,5
00	Total	1000,0

[1] Classification Of Individual Consumption by Purpose (Classificação do Consumo Individual por Objetivo)

Taxa de variação mensal

A variação mensal compara índices entre dois meses consecutivos. Embora permita um acompanhamento corrente do andamento dos preços, é influenciada por efeitos sazonais e outros mais específicos localizados num (ou em ambos) dos meses comparados.

$$\left(\frac{I_t}{I_{t-1}} - 1 \right) \times 100$$

Sendo:

I_t = índice do mês t

t = nº de ordem do mês = 1,2,3...n

Taxa de variação homóloga

A variação homóloga compara o índice do mês corrente com o do mesmo mês do ano anterior. Esta taxa, perante um padrão estável de sazonalidade, não é afetada por oscilações desta natureza podendo, no entanto, ser influenciada por efeitos específicos localizados nos meses comparados.

$$\left(\frac{I_t}{I_{t-12}} - 1 \right) \times 100$$

Taxa de variação média dos últimos 12 meses

A variação média dos últimos doze meses compara o índice médio dos últimos doze meses com o dos doze meses imediatamente anteriores. Tal como uma média móvel, esta taxa é menos sensível a alterações esporádicas e não é afetada por flutuações sazonais. No mês de dezembro, corresponde à taxa de inflação anual.

$$\left(\frac{\sum_{j=0}^{11} I_{t-j}}{\sum_{j=0}^{11} I_{t-j-12}} - 1 \right) \times 100$$

Contribuições

A contribuição representa o efeito individual de uma dada classe na formação da taxa de variação do índice total, sendo apresentada em pontos percentuais.

Sendo o IPC um índice encadeado, o cálculo das contribuições para a variação homóloga deve ter esse aspeto em consideração. Maior detalhe sobre o cálculo de contribuições pode ser obtido no Consumer Price Index Manual, Theory and Practice, 2004, cap. 9, pág. 38, do International Labour Organization, disponível em <http://www.ilo.org/public/english/bureau/stat/guides/cpi/index.htm>.

Em consequência, as contribuições das classes refletem, além das variações dos índices respetivos, as alterações nos ponderadores com o processo de encadeamento. Refira-se ainda que as contribuições são calculadas com índices não arredondados de modo a que a sua soma corresponda à taxa de variação homóloga do IPC.

Índice de inflação subjacente (total exceto produtos alimentares não transformados e energéticos)

O indicador de inflação subjacente é obtido do índice total excluindo os preços dos produtos alimentares não transformados e dos produtos energéticos. Pretende-se com estas exclusões eliminar algumas das componentes mais expostas a “choques” temporários.

Índice Harmonizado de Preços no Consumidor e Índice de Preços no Consumidor

O Índice Harmonizado de Preços no Consumidor (IHPC) é o indicador de inflação mais apropriado para comparações entre os diferentes países da União Europeia. Este indicador é, desde fevereiro de 1999, utilizado pelo Banco Central Europeu como instrumento para aferir a “estabilidade dos preços” dentro da área do Euro.

O atual IHPC (2005 = 100) é produzido em cada Estado-membro seguindo uma metodologia harmonizada desenvolvida por especialistas no domínio das estatísticas dos preços, no âmbito do Grupo de Trabalho do Eurostat sobre “Estatísticas de Preços”. Informação adicional sobre a metodologia do IHPC poderá ser consultada no site do Eurostat:

<http://epp.eurostat.ec.europa.eu/portal/page/portal/hicp/introduction>

Do ponto de vista metodológico, não existem grandes diferenças entre o IHPC e o IPC. No entanto, o diferente âmbito de cobertura populacional do IHPC origina uma estrutura de ponderação diferente da do IPC (ver Quadro 1). A diferença resulta sobretudo da inclusão na estrutura do IHPC da despesa realizada pelos não residentes (“turistas”), parcela esta excluída do âmbito do IPC, podendo os dois indicadores apresentar, por este motivo, resultados não coincidentes.

