



# Índice de Preços no Consumidor da Região Autónoma da Madeira

**Junho 2015**

**ANO DE EDIÇÃO  
2015**

# ÍNDICE DE PREÇOS NO CONSUMIDOR

## DA REGIÃO AUTÓNOMA DA MADEIRA

Junho 2015

ESTATÍSTICAS  
OFICIAIS



**Direção Regional de Estatística da Madeira**

*“Uma porta aberta para um universo de informação estatística”*

## **Catlogação Recomendada**

### **Índice de Preços no Consumidor da Região Autónoma da Madeira. Funchal, 1981**

Índice de Preços no Consumidor da Região Autónoma da  
Madeira / Direção Regional de Estatística da Madeira  
Jan. 1981-.- Funchal: D.R.E.M., 1981-.- Mensal  
ISSN 1646-9429 = Índice de Preços no Consumidor da  
Região Autónoma da Madeira

#### **Diretora Regional**

Dr.<sup>a</sup> Emília Alves

#### **Técnicos Responsáveis**

Dr.<sup>a</sup> Ângela Gouveia

E-mail: [angela.gouveia@ine.pt](mailto:angela.gouveia@ine.pt)

Dr.<sup>a</sup> Guida Rodrigues

E-mail: [guida.rodrigues@ine.pt](mailto:guida.rodrigues@ine.pt)

Dr. António Gil Freitas

E-mail: [gil.freitas@ine.pt](mailto:gil.freitas@ine.pt)

#### **Editor:**

Direção Regional de Estatística da Madeira  
Calçada de Santa Clara 38, 1º  
9004-545 Funchal  
Telefone: (+351) 291 720 060  
Fax: (+351) 291 741 909  
E-mail: [drem@ine.pt](mailto:drem@ine.pt)

#### **Impressão:**

Direção Regional de Estatística da Madeira

#### **Data de disponibilidade da informação:**

10 de julho 2015

**Tiragem:** 5 exemplares

**Depósito Legal n.º** 271932/08

**Preço:** 1,50 € (Isento de IVA nos termos do nº2 do artº2 do CIVA)

#### **A DREM na Internet**

<http://estatistica.gov-madeira.pt/> ou <http://drem.ine.pt/>

## ÍNDICE

SINAIS CONVENCIONAIS .....	4
ANÁLISE DE RESULTADOS .....	5
<b>QUADROS</b>	
1 - ÍNDICES MENSAIS POR CLASSES, GRUPOS E SUBGRUPOS .....	9
2 - ÍNDICES MENSAIS .....	13
3 - VARIAÇÃO MÉDIA DOS ÚLTIMOS 12 MESES .....	14
4 - VARIAÇÃO HOMÓLOGA .....	15
5 - VARIAÇÃO MENSAL.....	16
6 - ÍNDICES MENSAIS POR REGIÕES NUTS II.....	17
7 - VARIAÇÃO MÉDIA DOS ÚLTIMOS 12 MESES POR REGIÕES NUTS II.....	18
8 - VARIAÇÃO HOMÓLOGA POR REGIÕES NUTS II .....	19
9 - VARIAÇÃO MENSAL POR REGIÕES NUTS II.....	20
NOTA METODOLÓGICA .....	21

## SINAIS CONVENCIONAIS

Sinal	Designação
...	Valor confidencial
x	Valor não disponível
ø	Valor inferior a metade do módulo da unidade utilizada
//	Não aplicável
⊥	Quebra de série/comparabilidade
f	Valor previsto
P <sub>e</sub>	Valor preliminar
P <sub>o</sub>	Valor provisório
R <sub>c</sub>	Valor retificado
R <sub>v</sub>	Valor revisto
§	Valor com coeficiente de variação elevado (aplicado no caso em que o valor é divulgado)

### Notas gerais

Por questões de arredondamento, a partir da agregação de subíndices, poderão obter-se resultados, ligeiramente, diferentes (+/- 0,1 pontos).

Igualmente, por questões de arredondamento, a variação média anual poderá apresentar diferenças, face ao índice médio.

Devido a arredondamentos, os novos índices podem não permitir reproduzir integralmente as taxas de variação publicadas na anterior série, mantendo-se estas inalteráveis.

A análise descritiva incide sobre taxas arredondadas a uma casa decimal, calculadas a partir dos índices com 3 casas decimais.

## ANÁLISE DE RESULTADOS

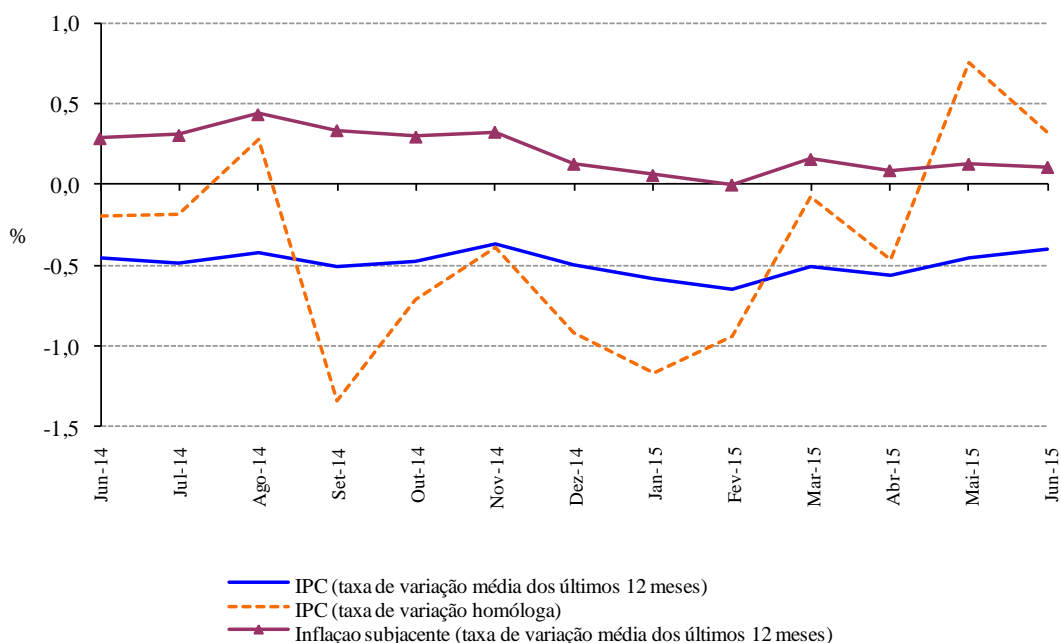
### Variação média dos últimos 12 meses

Em junho de 2015, a variação média registada pelo Índice de Preços no Consumidor (IPC) nos últimos doze meses – Total Geral – foi de -0,4%, valor inferior ao registado no mês anterior em 0,1 pontos percentuais (p.p.). O indicador de inflação subjacente, medido pelo índice total excluindo produtos alimentares não transformados e energéticos, apresentou uma taxa de 0,1%, igual ao valor registado no mês anterior.

As maiores variações negativas ocorreram nas classes “Lazer, recreação e cultura” (-1,9%), “Produtos alimentares e bebidas não alcoólicas” (-1,6%) e “Saúde” com -1,3%. Em sentido inverso, as classes “Comunicações” (+2,2%) e “Bebidas alcoólicas e tabaco” (+1,6%) registaram as maiores variações positivas.

No País, o valor daquela taxa foi nula, ou seja 0%, valor superior ao observado no mês anterior em 0,1 p.p..

**Graf.1 – Taxa de variação homóloga e média dos últimos 12 meses do Índice de Preços no Consumidor, RAM**



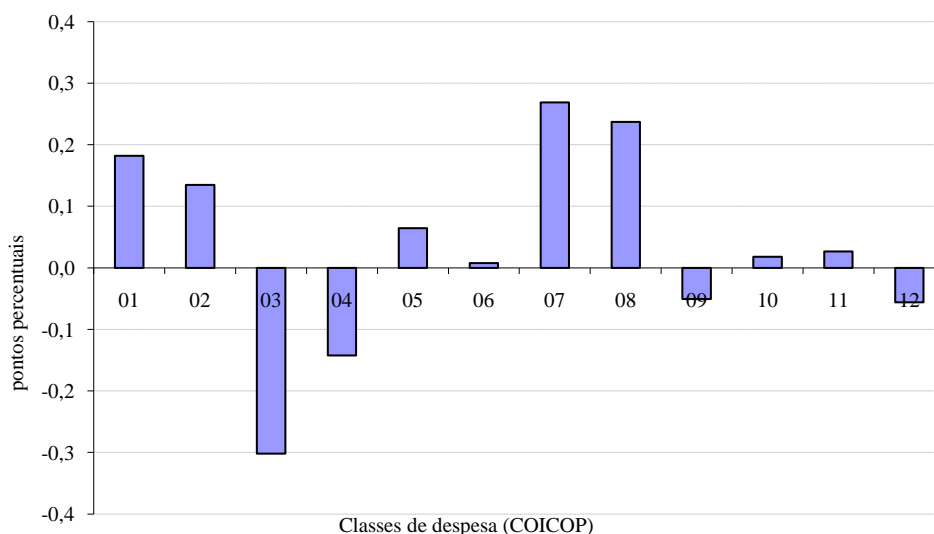
### Variação homóloga

A taxa de variação homóloga, ou seja, a variação de preços em relação ao mesmo mês do ano anterior (junho de 2015 face a junho de 2014) foi de 0,3%, valor inferior em 0,5 p.p. ao registado em maio de 2015.

A classe das “Comunicações” foi a que registou a maior subida, 5,3%, seguida das “Bebidas alcoólicas e tabaco”, com 2,8%. Por outro lado, as maiores quebras ocorreram no “Vestuário e calçado” (-4,2%) e na classe da “Habitação, água, eletricidade, gás e outros combustíveis” (-1,8%). A classe do “Vestuário e calçado” foi a que mais contribuiu (-0,3 p.p.) para a formação da taxa de variação homóloga.

A nível nacional, a taxa de variação homóloga, em junho, foi de 0,8%, inferior em 0,2 p.p. ao registado no mês anterior.

**Graf. 2 - Contribuições das classes de despesa para a variação homóloga, RAM**



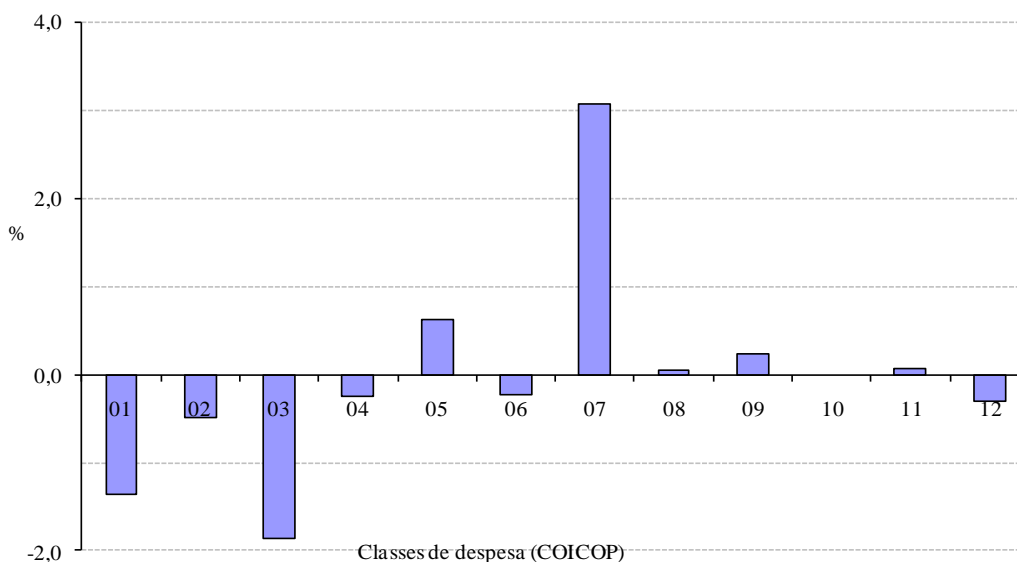
### Variação mensal

A nível mensal, a variação dos preços, em junho de 2015, foi de 0,1% (0,5% em maio de 2015). Analisando por classes de despesa, verificou-se que a classe dos “Transportes” apresentou a maior variação, +3,1%.

Em junho de 2015, o valor médio das rendas de habitação por metro quadrado de área útil, na Região, foi inferior em 0,4% ao registado no mês anterior (em maio de 2015 esta variação foi nula).

A nível nacional, a taxa de variação mensal foi de -0,1% (0,4% em maio de 2015).

**Graf. 3 - Variação mensal das classes de despesa no IPC total, RAM**



**Quadros**

---





## 1 - Índices mensais por classes, grupos e subgrupos

Base 100=2012  
Região Autónoma da Madeira  
(Continua)

Ano: 2014						Classes, Grupos e Subgrupos COICOP <sup>(1)</sup>	Ano: 2015					
Jan	Fev	Mar	Abr	Mai	Jun		Jan	Fev	Mar	Abr	Mai	Jun
<b>100,805</b>	<b>99,800</b>	<b>100,011</b>	<b>98,798</b>	<b>96,802</b>	<b>96,890</b>	<b>Produtos alimentares e bebidas não alcoólicas</b>	<b>98,313</b>	<b>99,338</b>	<b>98,491</b>	<b>98,443</b>	<b>98,997</b>	<b>97,655</b>
100,739	99,699	99,911	98,622	96,496	96,698	Produtos alimentares	98,217	99,182	98,265	98,203	98,813	97,794
101,044	101,077	101,164	100,879	100,372	100,246	Pão e cereais	99,308	99,251	98,982	98,642	99,123	98,651
102,496	101,354	97,392	98,340	97,556	97,910	Carne	99,217	101,398	100,150	99,660	101,965	97,810
102,191	97,739	104,912	92,845	85,340	87,192	Peixe, crustáceos e moluscos	97,974	99,699	96,835	96,962	95,935	94,142
100,731	101,089	101,276	101,460	102,016	102,419	Leite, queijo e ovos	101,541	101,088	100,642	101,371	101,026	100,096
107,561	106,814	106,671	104,475	105,793	99,542	Óleos e gorduras	103,678	106,947	105,955	105,374	107,588	107,096
97,775	97,662	94,352	95,240	91,567	96,871	Frutas	90,080	91,636	88,672	89,322	93,533	98,616
95,929	93,525	98,250	98,083	91,335	87,443	Produtos hortícolas	95,935	96,026	97,953	97,241	94,909	94,859
101,028	101,052	102,757	101,858	100,081	100,184	Açúcar, confeitaria, mel e outros produtos à base de açúcar	99,722	98,933	100,087	97,238	98,733	96,268
102,707	101,737	102,030	102,114	101,030	102,664	Produtos alimentares n.e.	98,995	101,096	98,121	102,452	97,964	99,172
101,619	101,170	101,375	101,375	101,475	99,721	Bebidas não alcoólicas	99,994	101,791	101,838	101,990	101,817	96,277
102,392	100,760	101,881	101,834	102,078	101,374	Café, chá e cacau	103,949	104,471	104,257	105,751	105,538	96,843
101,175	101,667	101,144	101,182	101,167	98,572	Água mineral, refrigerantes e sumos de frutas e de produtos hortícolas	97,016	99,829	100,085	99,171	99,029	95,988
<b>122,660</b>	<b>122,614</b>	<b>121,967</b>	<b>121,759</b>	<b>120,852</b>	<b>121,922</b>	<b>Bebidas alcoólicas e tabaco</b>	<b>123,246</b>	<b>122,901</b>	<b>124,293</b>	<b>125,794</b>	<b>125,991</b>	<b>125,387</b>
112,474	112,374	110,973	110,523	107,599	109,435	Bebidas alcoólicas	112,311	111,500	110,015	113,064	113,528	112,037
103,546	103,455	103,455	102,512	105,973	103,793	Bebidas espirituosas	105,079	105,640	106,285	106,285	106,285	106,271
107,513	107,343	102,799	102,444	102,330	99,191	Vinho	103,883	101,854	97,490	102,452	102,662	99,041
124,077	124,077	126,472	126,204	115,069	126,835	Cerveja	127,991	128,123	129,577	131,687	132,820	133,571
121,830	121,830	121,830	121,830	122,591	122,976	Tabaco	123,066	123,066	126,358	126,695	126,695	126,741
121,830	121,830	121,830	121,830	122,591	122,976	Tabaco	123,066	123,066	126,358	126,695	126,695	126,741
<b>86,012</b>	<b>78,500</b>	<b>99,362</b>	<b>100,853</b>	<b>101,065</b>	<b>100,549</b>	<b>Vestuário e calçado</b>	<b>87,904</b>	<b>81,447</b>	<b>97,800</b>	<b>98,052</b>	<b>98,136</b>	<b>96,309</b>
85,353	76,417	100,766	101,640	102,758	102,373	Vestuário	89,050	81,152	99,202	99,080	99,268	97,581
97,429	97,429	102,571	102,571	102,571	100,000	Materiais para vestuário	102,571	102,571	102,571	102,571	102,571	87,249
84,873	75,583	100,870	101,813	103,026	102,635	Artigos de vestuário	88,804	80,431	99,197	99,069	99,270	97,624
80,290	73,562	91,694	91,694	90,333	90,333	Outros artigos e acessórios de vestuário	77,686	78,695	92,172	92,172	92,511	90,596
103,115	103,115	103,115	102,437	102,437	102,437	Limpeza, reparação e aluguer de vestuário	103,384	103,384	103,384	103,384	103,026	103,026
89,537	86,895	95,865	99,533	96,583	95,605	Calçado, incluindo reparação e aluguer	84,884	82,114	94,118	95,321	95,140	92,959
89,429	86,750	95,843	99,560	96,570	95,579	Calçado	84,713	81,906	94,072	95,292	95,109	92,898
97,838	97,838	97,838	97,838	97,838	97,838	Reparação e aluguer de calçado	97,838	97,838	97,838	97,838	97,838	97,838
<b>104,303</b>	<b>103,868</b>	<b>103,985</b>	<b>103,936</b>	<b>103,946</b>	<b>103,962</b>	<b>Habituação, água, eletricidade, gás e outros combustíveis</b>	<b>103,385</b>	<b>102,564</b>	<b>102,192</b>	<b>102,356</b>	<b>102,354</b>	<b>102,094</b>
99,125	98,738	97,752	97,557	97,606	97,658	Rendas efetivas pagas pela habitação	96,994	97,608	96,525	96,287	96,277	95,931
99,125	98,738	97,752	97,557	97,606	97,658	Rendas efetivas pagas por inquilinos	96,994	97,608	96,525	96,287	96,277	95,931
101,872	101,803	101,620	101,438	101,408	101,554	Manutenção e reparação de habitações	101,909	101,881	101,527	101,527	101,628	101,517
103,251	103,110	102,730	102,355	102,292	102,595	Materiais para a manutenção e reparação de habitações	103,327	103,270	102,539	102,539	102,747	102,517
100,367	100,367	100,367	100,367	100,367	100,367	Serviços para a manutenção e reparação de habitações	100,367	100,367	100,367	100,367	100,367	100,367
100,365	100,365	100,365	100,365	100,365	100,365	Abastecimento de água e serviços diversos relacion. com a habitação	101,628	101,628	101,628	101,628	101,628	101,628
100,000	100,000	100,000	100,000	100,000	100,000	Abastecimento de água	100,000	100,000	100,000	100,000	100,000	100,000
100,000	100,000	100,000	100,000	100,000	100,000	Recolha de lixo	100,000	100,000	100,000	100,000	100,000	100,000
100,000	100,000	100,000	100,000	100,000	100,000	Saneamento básico	100,000	100,000	100,000	100,000	100,000	100,000
101,248	101,248	101,248	101,248	101,248	101,248	Outros serviços relacionados com a habitação	105,368	105,368	105,368	105,368	105,368	105,368
107,511	106,885	107,511	107,511	107,511	107,511	Eletricidade, gás e outros combustíveis	106,346	104,421	104,421	104,879	104,879	104,615
112,233	112,233	112,233	112,233	112,233	112,233	Eletricidade	116,955	116,955	116,955	116,955	116,955	116,955
103,946	102,586	103,946	103,946	103,946	103,946	Gás	95,958	91,775	91,775	92,771	92,771	92,196

<sup>(1)</sup> Classificação do Consumo Individual por Objetivo

## 1 - Índices mensais por classes, grupos e subgrupos

Base 100=2012  
Região Autónoma da Madeira  
(Continuação)

Ano: 2014						Classes, Grupos e Subgrupos COICOP <sup>(1)</sup>	Ano: 2015					
Jan	Fev	Mar	Abr	Mai	Jun		Jan	Fev	Mar	Abr	Mai	Jun
<b>99,279</b>	<b>98,771</b>	<b>98,056</b>	<b>97,485</b>	<b>97,713</b>	<b>97,884</b>	<b>Acessórios, equip. doméstico e manut. cor. da habitação</b>	<b>98,988</b>	<b>99,239</b>	<b>98,450</b>	<b>98,816</b>	<b>98,243</b>	<b>98,860</b>
99,792	99,107	98,050	97,875	97,436	98,363	Mobiliário e acessórios, carpetes e outros revest. para pavimentos	98,325	99,480	98,978	98,412	97,895	98,864
100,780	100,145	99,957	99,654	99,222	100,140	Mobiliário e acessórios	100,177	101,436	100,889	100,273	99,685	100,613
88,958	86,650	66,730	69,038	68,073	69,982	Carpetes e outros revestimentos para pavimentos	68,343	68,343	68,343	68,343	68,843	71,475
90,121	90,121	90,121	90,121	90,121	90,121	Reparação de mobiliário e aces., carp. e out. revest. para pavimentos	90,121	90,121	90,121	90,121	90,121	90,121
92,793	89,329	86,865	87,390	90,239	86,337	Têxteis de uso doméstico	94,433	93,228	93,585	94,873	94,608	94,902
92,793	89,329	86,865	87,390	90,239	86,337	Têxteis de uso doméstico	94,433	93,228	93,585	94,873	94,608	94,902
99,485	99,577	99,686	99,473	99,209	99,052	Equipamento doméstico	97,048	97,395	96,794	97,130	97,577	97,688
99,617	99,603	99,665	99,345	99,024	99,078	Grandes aparelhos domésticos	96,728	97,159	96,487	96,830	97,385	97,584
94,084	95,289	95,980	96,503	96,431	94,105	Pequenos eletrodomésticos	92,784	92,784	92,087	92,784	92,784	92,210
104,651	104,651	104,651	104,651	104,651	104,651	Reparação de equipamento doméstico	104,651	104,651	104,651	104,651	104,651	104,651
98,176	98,230	98,255	98,255	98,255	98,255	Vidros, loiças e outros utensílios de uso doméstico	98,937	98,807	98,832	98,185	98,186	98,185
98,176	98,230	98,255	98,255	98,255	98,255	Vidros, loiças e outros utensílios de uso doméstico	98,937	98,807	98,832	98,185	98,186	98,185
100,563	100,563	100,563	100,496	100,563	99,929	Ferramentas e equipamento para casa e jardim	99,605	99,052	98,816	98,816	98,599	97,733
100,195	100,195	100,195	100,129	100,195	99,563	Pequenas ferramentas e acessórios diversos	99,240	98,690	98,454	98,454	98,238	97,375
100,303	100,343	99,854	98,455	98,721	99,597	Bens e serviços para a manutenção corrente da habitação	101,203	101,137	99,256	100,487	99,041	99,891
101,338	101,411	100,527	98,006	98,485	100,065	Bens de uso doméstico não duradouros	100,112	99,469	96,599	98,821	96,212	97,744
99,931	99,931	99,931	99,931	99,931	99,931	Serviços domésticos e serviços relativos à habitação	103,509	104,167	103,509	103,509	103,509	103,509
<b>100,095</b>	<b>97,426</b>	<b>97,817</b>	<b>97,833</b>	<b>97,600</b>	<b>97,515</b>	<b>Saúde</b>	<b>97,776</b>	<b>97,873</b>	<b>97,738</b>	<b>97,720</b>	<b>97,838</b>	<b>97,624</b>
100,555	100,309	101,355	101,395	100,772	100,512	Produtos, aparelhos e equipamentos médicos	101,119	101,420	100,971	100,916	101,282	100,614
99,969	99,601	100,894	100,929	100,199	100,184	Produtos farmacêuticos	100,818	101,165	100,636	100,476	100,816	100,138
100,023	101,590	101,300	101,554	101,508	101,586	Outros produtos e material farmacêutico	101,065	101,065	101,082	102,980	104,979	102,869
103,989	103,989	103,581	103,581	103,581	101,225	Aparelhos e material terapêutico	102,071	102,124	102,124	102,124	102,040	102,040
99,764	97,724	97,726	97,726	97,726	97,726	Serviços para doentes ambulatórios	97,726	97,726	97,740	97,740	97,740	97,740
100,034	95,856	95,856	95,856	95,856	95,856	Serviços médicos	95,856	95,856	95,856	95,856	95,856	95,856
99,714	99,714	99,714	99,714	99,714	99,714	Serviços de medicina dentária	99,714	99,714	99,714	99,714	99,714	99,714
99,476	98,094	98,103	98,103	98,103	98,103	Serviços de paramédicos	98,103	98,103	98,179	98,179	98,179	98,179
104,044	56,827	56,827	56,827	56,827	57,252	Serviços hospitalares	60,348	60,348	60,348	60,348	60,348	60,348
104,044	56,827	56,827	56,827	56,827	57,252	Serviços hospitalares	60,348	60,348	60,348	60,348	60,348	60,348
<b>95,767</b>	<b>98,063</b>	<b>97,487</b>	<b>100,219</b>	<b>98,533</b>	<b>101,910</b>	<b>Transportes</b>	<b>94,395</b>	<b>93,621</b>	<b>100,759</b>	<b>98,750</b>	<b>100,390</b>	<b>103,479</b>
100,222	100,206	99,949	100,032	99,921	99,725	Aquisição de veículos	100,853	100,810	100,949	101,087	101,032	101,080
100,122	100,115	99,849	99,934	99,821	99,638	Veículos automóveis	100,711	100,667	100,809	101,000	100,944	100,993
105,331	104,928	105,050	105,050	105,050	104,274	Motorizadas e motociclos <sup>(2)</sup>	107,723	107,723	107,723	105,693	105,693	105,693
97,212	97,154	96,889	97,665	98,064	98,421	Utilização de equipamento para transporte pessoal	90,727	89,743	91,753	92,333	93,988	94,318
98,275	98,267	96,371	98,117	98,325	98,329	Peças e acessórios para equipamento de transporte pessoal	95,964	96,272	96,272	96,272	96,273	97,152
96,584	96,108	96,108	96,012	96,760	97,074	Combustíveis e lubrificantes para equipamento de transporte pessoal	82,843	81,450	86,443	87,551	89,589	89,988
101,249	101,830	101,830	103,728	103,728	104,039	Manutenção e reparação de equipamento para transporte pessoal	104,417	103,471	100,845	100,751	102,703	102,703
99,890	99,886	99,914	99,914	99,914	102,092	Serviços relacionados com o equipamento para transporte pessoal	99,041	99,041	99,041	99,041	99,041	99,041
94,459	102,195	100,879	108,597	102,389	113,123	Serviços de transportes	94,599	93,787	117,782	108,252	111,077	122,718
109,180	109,180	109,180	109,180	109,562	109,562	Transportes rodoviários de passageiros	109,565	109,565	109,565	109,565	109,565	109,565
88,556	105,111	102,291	118,051	104,366	127,391	Transportes aéreos de passageiros	88,863	87,193	138,767	117,453	123,525	148,546
93,498	95,125	94,948	113,389	112,434	113,442	Transportes de passageiros por mar e vias interiores navegáveis	84,693	83,013	83,013	101,490	101,490	101,490

<sup>(1)</sup> Classificação do Consumo Individual por Objetivo

<sup>(2)</sup> Base 100 = dezembro de 2012

## 1 - Índices mensais por classes, grupos e subgrupos

Base 100=2012  
Região Autónoma da Madeira  
(Continuação)

Ano: 2014						Classes, Grupos e Subgrupos COICOP <sup>(1)</sup>	Ano: 2015					
Jan	Fev	Mar	Abr	Mai	Jun		Jan	Fev	Mar	Abr	Mai	Jun
<b>103,558</b>	<b>103,698</b>	<b>103,538</b>	<b>103,772</b>	<b>103,760</b>	<b>102,308</b>	<b>Comunicações</b>	<b>105,422</b>	<b>107,135</b>	<b>107,541</b>	<b>107,642</b>	<b>107,659</b>	<b>107,710</b>
125,000	125,000	125,000	131,250	131,250	131,250	Serviços postais	131,250	131,250	142,086	142,086	142,086	142,086
125,000	125,000	125,000	131,250	131,250	131,250	Serviços postais	131,250	131,250	142,086	142,086	142,086	142,086
90,026	89,832	95,293	95,001	91,970	93,507	Equipamento telefónico e de telecópia	89,815	84,333	84,685	87,866	89,782	95,453
90,026	89,832	95,293	95,001	91,970	93,507	Equipamento telefónico e de telecópia	89,815	84,333	84,685	87,866	89,782	95,453
102,801	102,948	102,760	102,760	102,760	101,238	Serviços telefónicos e de telecópia	104,526	106,372	106,372	106,448	106,448	106,448
102,801	102,948	102,760	102,760	102,760	101,238	Serviços telefónicos e de telecópia	104,526	106,372	106,372	106,448	106,448	106,448
<b>99,888</b>	<b>99,889</b>	<b>99,754</b>	<b>99,752</b>	<b>99,291</b>	<b>99,173</b>	<b>Lazer, recreação e cultura</b>	<b>98,460</b>	<b>97,552</b>	<b>97,075</b>	<b>97,090</b>	<b>98,058</b>	<b>98,286</b>
95,142	93,637	93,743	92,649	93,195	91,675	Equipamento audiovisual, fotográfico e de processamento de dados	89,581	89,190	87,485	88,296	88,545	88,731
94,614	92,805	93,023	90,834	90,957	89,670	Equipamento para receção, registo e reprodução de som e imagem	90,551	89,910	90,031	89,855	89,870	90,241
72,959	72,809	71,945	69,509	68,629	64,083	Equipamento fotográfico e cinematográfico e instrumentos de ótica	61,455	61,467	61,036	61,750	61,338	61,806
95,733	92,464	93,418	92,943	94,547	92,339	Equipamento de processamento de dados	86,129	86,597	84,580	86,513	87,175	86,704
100,372	107,863	103,683	105,918	104,935	107,512	Meios ou suportes de gravação	107,943	103,654	90,448	91,639	91,824	94,381
104,215	104,215	104,215	104,350	104,350	104,350	Reparação de equip. audiovisual, fotográfico e de proces. de dados	106,046	106,046	106,046	106,046	106,046	106,046
100,000	100,000	100,000	100,000	100,000	100,000	Outros bens duradouros para lazer e cultura	100,000	100,000	100,000	100,000	100,000	100,000
100,000	100,000	100,000	100,000	100,000	100,000	Outros bens duradouros para lazer e cultura em espaços fechados	100,000	100,000	100,000	100,000	100,000	100,000
97,874	100,057	99,184	97,594	97,545	99,155	Outros artigos e equipamentos recreativos	99,252	97,010	97,901	97,740	97,254	97,726
94,415	96,432	96,556	92,022	92,368	92,053	Jogos, brinquedos e artigos para atividades de recreação e lazer	92,510	90,990	89,723	89,993	88,383	90,591
93,522	93,522	105,723	105,723	92,837	105,723	Outros artigos para atividades de recreação e lazer	73,788	91,332	91,332	91,332	92,386	92,386
98,254	99,048	96,905	96,624	96,382	95,214	Jardinagem	98,174	102,817	99,963	98,263	96,564	97,130
99,150	102,012	100,830	99,592	99,592	102,454	Animais de estimação e produtos relacionados	102,224	97,845	100,269	100,260	100,260	100,275
100,532	100,532	100,532	100,532	100,532	100,532	Serviços veterinários e outros serviços para animais de estimação <sup>(2)</sup>	100,532	100,532	100,532	100,532	100,532	100,532
100,514	100,285	100,020	100,500	101,083	100,123	Serviços recreativos e culturais	102,669	102,299	102,542	103,017	103,749	103,819
96,371	96,475	96,475	96,567	96,475	96,475	Serviços recreativos e desportivos	99,112	99,112	99,177	99,112	99,112	99,112
105,228	104,168	103,137	103,727	106,425	102,952	Serviços culturais	106,316	104,877	105,500	104,903	105,754	104,202
99,610	99,610	99,610	100,472	100,258	100,057	Jogos e apostas	101,806	101,806	101,973	103,915	105,437	106,829
103,631	104,041	103,785	103,782	104,117	103,964	Jornais, livros e artigos de papelaria	105,205	104,540	102,682	102,802	105,326	105,618
103,562	104,713	103,044	102,019	102,821	102,251	Livros	104,600	104,086	103,814	103,826	104,337	104,237
100,186	100,425	100,425	100,425	100,943	100,943	Jornais e periódicos	102,171	102,256	102,256	102,256	102,256	102,256
104,520	104,701	104,897	105,260	105,389	105,353	Material impresso diverso e artigos de papelaria	106,200	105,321	102,491	102,676	106,468	106,964
100,560	99,200	100,468	104,116	97,004	98,442	Férias organizadas	83,146	81,877	82,388	79,263	81,805	81,856
100,560	99,200	100,468	104,116	97,004	98,442	Férias organizadas	83,146	81,877	82,388	79,263	81,805	81,856
<b>103,013</b>	<b>103,014</b>	<b>102,968</b>	<b>102,968</b>	<b>102,968</b>	<b>102,968</b>	<b>Educação</b>	<b>103,911</b>	<b>103,911</b>	<b>103,911</b>	<b>103,911</b>	<b>103,911</b>	<b>103,911</b>
107,664	107,664	107,664	107,664	107,664	107,664	Ensino pré-primário e primário	109,341	109,341	109,341	109,341	109,341	109,341
107,664	107,664	107,664	107,664	107,664	107,664	Ensino pré-primário e primário	109,341	109,341	109,341	109,341	109,341	109,341
106,378	106,378	106,378	106,378	106,378	106,378	Ensino básico e secundário	107,569	107,569	107,569	107,569	107,569	107,569
106,378	106,378	106,378	106,378	106,378	106,378	Ensino básico e secundário	107,569	107,569	107,569	107,569	107,569	107,569
100,946	100,947	100,947	100,947	100,947	100,947	Ensino superior	100,947	100,947	100,947	100,947	100,947	100,947
100,946	100,947	100,947	100,947	100,947	100,947	Ensino superior	100,947	100,947	100,947	100,947	100,947	100,947
100,151	100,151	99,752	99,752	99,752	99,752	Outros tipos de ensino	102,053	102,053	102,053	102,053	102,053	102,053
100,151	100,151	99,752	99,752	99,752	99,752	Outros tipos de ensino	102,053	102,053	102,053	102,053	102,053	102,053
<b>102,221</b>	<b>102,199</b>	<b>102,533</b>	<b>102,755</b>	<b>103,165</b>	<b>102,855</b>	<b>Restaurantes e hotéis</b>	<b>102,653</b>	<b>102,586</b>	<b>103,004</b>	<b>103,498</b>	<b>103,274</b>	<b>103,337</b>
102,103	102,079	102,093	102,108	102,108	102,095	Serviços de refeições	102,571	102,524	102,608	102,612	102,479	102,639
102,217	102,193	102,206	102,222	102,222	102,209	Restaurantes, cafés e estabelecimentos similares	102,667	102,617	102,707	102,711	102,570	102,739
101,577	101,577	101,577	101,577	101,577	101,577	Cantinas	102,377	102,377	102,377	102,377	102,377	102,377
102,054	102,054	106,784	109,852	115,890	111,498	Serviços de alojamento	102,052	101,751	106,000	112,122	110,864	109,813
102,054	102,054	106,784	109,852	115,890	111,498	Serviços de alojamento	102,052	101,751	106,000	112,122	110,864	109,813

<sup>(1)</sup> Classificação do Consumo Individual por Objetivo

<sup>(2)</sup> Base 100 = dezembro de 2012

## 1 - Índices mensais por classes, grupos e subgrupos

Base 100=2012  
Região Autónoma da Madeira  
(Continuação)

Ano: 2014						Classes, Grupos e Subgrupos COICOP <sup>(1)</sup>	Ano: 2015					
Jan	Fev	Mar	Abr	Mai	Jun		Jan	Fev	Mar	Abr	Mai	Jun
<b>100,387</b>	<b>100,839</b>	<b>100,804</b>	<b>100,474</b>	<b>100,260</b>	<b>100,214</b>	<b>Bens e serviços diversos</b>	<b>98,884</b>	<b>98,938</b>	<b>99,408</b>	<b>99,764</b>	<b>99,857</b>	<b>99,550</b>
99,104	100,207	100,008	99,924	98,971	98,999	Cuidados pessoais	98,732	98,855	98,378	98,346	98,644	97,807
98,493	100,216	100,265	100,341	98,721	98,816	Salões de cabeleireiro e estabelecimentos de cuidados pessoais	98,783	98,783	98,803	98,837	99,068	99,433
98,062	98,062	95,332	98,777	98,777	98,782	Aparelhos elétricos para cuidados pessoais	98,727	97,622	97,622	97,622	97,622	96,673
99,344	99,956	99,570	99,349	98,921	98,896	Outros aparelhos, artigos e produtos para cuidados pessoais	98,444	98,670	97,798	97,713	98,066	96,281
96,031	94,786	95,313	93,868	94,678	94,593	Artigos pessoais n.e.	89,655	90,358	93,048	92,330	92,898	91,947
95,016	93,376	95,052	95,187	95,625	95,528	Artigos de joalharia e relógios	86,164	86,954	94,682	94,682	94,682	93,412
96,509	95,449	95,437	93,251	94,235	94,155	Outros artigos pessoais	91,299	91,962	92,282	91,228	92,062	91,261
110,286	110,286	110,286	110,286	110,286	110,286	Proteção social	111,017	111,017	111,017	111,017	111,017	111,017
110,286	110,286	110,286	110,286	110,286	110,286	Proteção social	111,017	111,017	111,017	111,017	111,017	111,017
96,739	98,834	98,624	98,435	98,385	97,932	Seguros	86,434	86,402	86,812	87,594	87,277	87,229
105,210	105,210	105,212	105,212	105,212	105,217	Seguros relacionados com a habitação	108,437	108,218	109,300	109,299	109,339	109,325
105,501	105,501	105,504	105,504	105,504	105,504	Seguros relacionados com a saúde	107,526	105,754	105,786	105,780	105,780	105,780
94,023	97,115	96,805	96,529	96,452	95,785	Seguros relacionados com os transportes	77,452	77,587	77,789	78,907	78,441	78,376
90,106	90,106	90,106	89,955	90,106	89,913	Outros Seguros	89,681	89,681	89,681	89,681	89,681	89,734
101,211	101,217	101,217	100,649	100,714	100,714	Serviços financeiros n.e.	101,868	101,717	102,880	104,211	104,211	104,211
101,211	101,217	101,217	100,649	100,714	100,714	Serviços financeiros n.e.	101,868	101,717	102,880	104,211	104,211	104,211
102,087	102,087	102,087	102,087	102,087	102,087	Outros serviços n.e.	102,178	102,178	102,178	102,178	102,178	102,178
102,087	102,087	102,087	102,087	102,087	102,087	Outros serviços n.e.	102,178	102,178	102,178	102,178	102,178	102,178

<sup>(1)</sup> Classificação do Consumo Individual por Objetivo

**2 - Índices mensais**  
Base 100=2012  
Região Autónoma da Madeira

Classes COICOP <sup>(1)</sup>	Anos	Meses											
		Jan	Fev	Mar	Abr	Mai	Jun	Jul	Ago	Set	Out	Nov	Dez
Produtos alimentares e bebidas não alcoólicas	2014	100,805	99,800	100,011	98,798	96,802	96,890	96,658	97,694	97,626	98,940	98,443	99,019
	2015	98,313	99,338	98,491	98,443	98,997	97,655						
Bebidas alcoólicas e tabaco	2014	122,660	122,614	121,967	121,759	120,852	121,922	122,773	122,717	122,801	122,833	122,480	122,598
	2015	123,246	122,901	124,293	125,794	125,991	125,387						
Vestuário e calçado	2014	86,012	78,500	99,362	100,853	101,065	100,549	87,922	78,962	98,481	100,939	101,873	102,164
	2015	87,904	81,447	97,800	98,052	98,136	96,309						
Habitação, água, eletricidade, gás e outros combustíveis	2014	104,303	103,868	103,985	103,936	103,946	103,962	102,952	102,958	102,967	103,010	102,932	102,162
	2015	103,385	102,564	102,192	102,356	102,354	102,094						
Acessórios, equip. doméstico, manut. corrente da habitação	2014	99,279	98,771	98,056	97,485	97,713	97,884	98,140	98,458	98,162	98,899	99,261	99,581
	2015	98,988	99,239	98,450	98,816	98,243	98,860						
Saúde	2014	100,095	97,426	97,817	97,833	97,600	97,515	97,419	97,465	97,333	97,532	97,549	97,495
	2015	97,776	97,873	97,738	97,720	97,838	97,624						
Transportes	2014	95,767	98,063	97,487	100,219	98,533	101,910	106,995	109,956	100,132	97,522	95,853	105,579
	2015	94,395	93,621	100,759	98,750	100,390	103,479						
Comunicações	2014	103,558	103,698	103,538	103,772	103,760	102,308	102,296	102,298	101,803	103,053	103,060	103,051
	2015	105,422	107,135	107,541	107,642	107,659	107,710						
Lazer, recreação e cultura	2014	99,888	99,889	99,754	99,752	99,291	99,173	99,402	99,784	98,746	98,573	98,006	99,222
	2015	98,460	97,552	97,075	97,090	98,058	98,286						
Educação	2014	103,013	103,014	102,968	102,968	102,968	102,968	102,968	102,968	102,968	103,911	103,911	103,911
	2015	103,911	103,911	103,911	103,911	103,911	103,911						
Restaurantes e hotéis	2014	102,221	102,199	102,533	102,755	103,165	102,855	102,846	103,130	102,885	102,770	102,498	102,753
	2015	102,653	102,586	103,004	103,498	103,274	103,337						
Bens e serviços diversos	2014	100,387	100,839	100,804	100,474	100,260	100,214	99,760	98,731	98,671	98,651	98,550	98,723
	2015	98,884	98,938	99,408	99,764	99,857	99,550						

Total e agregados especiais	Anos	Meses											
		Jan	Fev	Mar	Abr	Mai	Jun	Jul	Ago	Set	Out	Nov	Dez
Total	2014	100,277	99,659	101,029	101,242	100,451	100,941	100,783	100,863	100,454	100,625	100,245	102,063
	2015	99,104	98,724	100,947	100,765	101,217	101,272						
Total exceto habitação	2014	100,307	99,683	101,098	101,319	100,511	101,010	100,855	100,936	100,518	100,694	100,312	102,166
	2015	99,125	98,718	101,032	100,851	101,315	101,381						
Total exceto produtos alimentares não transformados e energéticos	2014	100,265	99,833	101,494	102,080	101,621	102,111	102,003	101,826	101,344	101,320	101,116	103,473
	2015	100,158	99,628	102,314	102,013	102,288	102,546						
Total exceto produtos alimentares não transformados	2014	100,334	99,891	101,424	101,950	101,569	102,027	101,868	101,680	101,222	101,129	100,811	102,709
	2015	99,489	98,841	101,546	101,367	101,738	101,981						
Total exceto produtos energéticos	2014	100,246	99,621	101,088	101,325	100,428	100,949	100,835	100,950	100,524	100,779	100,492	102,702
	2015	99,687	99,438	101,596	101,307	101,684	101,733						
Prod. alimentares não transformados	2014	100,339	98,418	98,593	96,497	92,665	93,394	93,245	95,308	95,258	97,382	96,540	97,777
	2015	96,721	98,310	97,009	96,805	97,849	96,525						
Produtos energéticos	2014	101,999	101,448	101,764	101,716	102,086	102,241	101,592	101,296	101,067	100,313	98,897	96,423
	2015	93,995	92,354	95,222	96,059	97,229	97,343						

<sup>(1)</sup> Classificação do Consumo Individual por Objetivo

### 3 - Variação média dos últimos 12 meses

Base 100=2012  
Região Autónoma da Madeira

Unidade: %

Classes COICOP <sup>(1)</sup>	Anos	Meses											
		Jan	Fev	Mar	Abr	Mai	Jun	Jul	Ago	Set	Out	Nov	Dez
Produtos alimentares e bebidas não alcoólicas	2014	0,73	0,05	-0,60	-1,01	-1,65	-2,25	-2,64	-2,95	-3,32	-3,25	-3,04	-2,94
	2015	-2,90	-2,72	-2,62	-2,46	-1,96	-1,55						
Bebidas alcoólicas e tabaco	2014	16,94	13,91	10,95	8,06	5,30	2,72	2,67	2,59	2,44	2,26	2,01	1,76
	2015	1,50	1,20	1,11	1,21	1,47	1,56						
Vestuário e calçado	2014	-4,33	-3,99	-3,17	-2,74	-2,38	-2,04	-1,58	-0,77	-0,48	-0,67	-0,67	-0,51
	2015	-0,40	-0,15	-0,29	-0,44	-0,64	-0,93						
Habitação, água, eletricidade, gás e outros combustíveis	2014	1,44	0,95	0,57	0,50	0,50	0,72	0,80	0,90	0,98	1,15	1,36	1,49
	2015	1,33	1,18	0,95	0,71	0,46	0,09						
Acessórios, equip. doméstico, manut. corrente da habitação	2014	-0,68	-0,83	-0,93	-1,01	-1,13	-1,19	-1,21	-1,21	-1,29	-1,25	-1,18	-1,07
	2015	-0,99	-0,85	-0,71	-0,45	-0,24	-0,04						
Saúde	2014	0,07	0,07	0,08	0,04	-0,10	-0,31	-0,59	-0,91	-1,24	-1,50	-1,72	-2,03
	2015	-2,25	-2,03	-1,87	-1,69	-1,49	-1,32						
Transportes	2014	-0,61	-0,70	-1,98	-1,17	-0,55	0,02	0,30	0,94	1,18	1,42	1,87	1,11
	2015	0,96	0,47	1,36	0,92	0,89	0,66						
Comunicações	2014	1,56	1,46	1,55	1,71	1,83	1,81	1,78	1,74	1,66	1,66	1,57	1,49
	2015	1,36	1,42	1,54	1,68	1,82	2,21						
Lazer, recreação e cultura	2014	0,53	0,26	-0,09	-0,18	-0,33	-0,54	-0,70	-0,76	-1,09	-1,26	-1,39	-1,50
	2015	-1,56	-1,71	-1,85	-1,97	-1,96	-1,87						
Educação	2014	2,14	1,97	1,80	1,63	1,46	1,30	1,15	1,00	0,85	0,86	0,86	0,87
	2015	0,87	0,87	0,88	0,88	0,89	0,90						
Restaurantes e hotéis	2014	1,80	1,58	1,32	1,06	0,90	0,88	0,84	0,77	0,69	0,73	0,71	0,70
	2015	0,67	0,66	0,66	0,71	0,66	0,60						
Bens e serviços diversos	2014	0,40	0,26	0,07	-0,13	-0,37	-0,50	-0,52	-0,63	-0,84	-0,84	-0,87	-0,90
	2015	-0,99	-1,14	-1,22	-1,21	-1,15	-1,15						

Total e agregados especiais	Anos	Meses											
		Jan	Fev	Mar	Abr	Mai	Jun	Jul	Ago	Set	Out	Nov	Dez
Total	2014	<b>0,89</b>	<b>0,56</b>	<b>0,01</b>	<b>-0,10</b>	<b>-0,29</b>	<b>-0,46</b>	<b>-0,49</b>	<b>-0,42</b>	<b>-0,51</b>	<b>-0,48</b>	<b>-0,37</b>	<b>-0,50</b>
	2015	<b>-0,59</b>	<b>-0,65</b>	<b>-0,51</b>	<b>-0,56</b>	<b>-0,45</b>	<b>-0,40</b>						
Total exceto habitação	2014	0,93	0,59	0,03	-0,07	-0,27	-0,45	-0,48	-0,39	-0,49	-0,46	-0,35	-0,48
	2015	-0,57	-0,64	-0,50	-0,55	-0,44	-0,39						
Total exceto produtos alimentares não transformados e energéticos	2014	1,26	1,11	0,65	0,57	0,42	0,29	0,31	0,44	0,34	0,30	0,33	0,13
	2015	0,06	0,00	0,16	0,09	0,13	0,11						
Total exceto produtos alimentares não transformados	2014	1,06	0,82	0,32	0,28	0,19	0,12	0,15	0,29	0,24	0,24	0,30	0,10
	2015	-0,02	-0,14	-0,03	-0,13	-0,14	-0,21						
Total exceto produtos energéticos	2014	1,09	0,82	0,29	0,14	-0,12	-0,37	-0,41	-0,35	-0,49	-0,50	-0,40	-0,53
	2015	-0,57	-0,58	-0,39	-0,40	-0,24	-0,14						
Prod. alimentares não transformados	2014	0,30	-0,88	-2,00	-2,69	-3,81	-4,87	-5,43	-5,87	-6,38	-6,15	-5,60	-5,25
	2015	-5,03	-4,62	-4,29	-3,89	-2,87	-1,96						
Produtos energéticos	2014	0,12	-0,71	-1,40	-1,33	-1,07	-0,78	-0,68	-0,51	-0,30	0,00	0,20	0,04
	2015	-0,64	-1,30	-1,76	-2,21	-2,71	-3,30						

<sup>(1)</sup> Classificação do Consumo Individual por Objeto

**4 - Variação homóloga**  
Base 100=2012  
Região Autónoma da Madeira

Unidade: %

Classes COICOP <sup>(1)</sup>	Anos	Meses											
		Jan	Fev	Mar	Abr	Mai	Jun	Jul	Ago	Set	Out	Nov	Dez
Produtos alimentares e bebidas não alcoólicas	2014	-3,02	-2,65	-2,63	-2,38	-3,83	-4,23	-3,62	-3,65	-4,18	-2,05	-1,51	-1,53
	2015	-2,47	-0,46	-1,52	-0,36	2,27	0,79						
Bebidas alcoólicas e tabaco	2014	3,61	3,83	3,02	2,14	1,10	1,75	1,77	1,55	0,95	0,85	0,25	0,42
	2015	0,48	0,23	1,91	3,31	4,25	2,84						
Vestuário e calçado	2014	0,80	0,03	0,12	-1,10	-0,61	-0,94	-1,02	4,00	-1,12	-3,14	-1,97	0,38
	2015	2,20	3,75	-1,57	-2,78	-2,90	-4,22						
Habitação, água, eletricidade, gás e outros combustíveis	2014	1,03	0,48	0,95	1,35	1,38	2,68	1,76	1,76	1,78	1,98	1,94	0,81
	2015	-0,88	-1,26	-1,72	-1,52	-1,53	-1,80						
Acessórios, equip. doméstico, manut. corrente da habitação	2014	-1,19	-1,24	-1,30	-1,80	-1,90	-1,49	-1,09	0,92	-1,39	-0,40	-0,20	0,15
	2015	-0,29	0,47	0,40	1,37	0,54	1,00						
Saúde	2014	0,40	-2,27	-2,02	-2,33	-2,12	-2,01	-2,16	-2,23	-2,40	-2,28	-2,29	-2,61
	2015	-2,32	0,46	-0,08	-0,12	0,24	0,11						
Transportes	2014	0,42	1,45	-6,95	3,92	2,21	4,42	4,42	6,39	-0,37	-0,46	0,54	-2,16
	2015	-1,43	-4,53	3,36	-1,47	1,88	1,54						
Comunicações	2014	3,48	2,62	2,46	2,08	2,06	0,63	0,63	0,64	0,15	1,37	0,91	0,91
	2015	1,80	3,31	3,87	3,73	3,76	5,28						
Lazer, recreação e cultura	2014	-0,74	-0,56	-1,01	-1,16	-1,40	-2,02	-1,84	-0,90	-2,62	-2,11	-2,20	-1,46
	2015	-1,43	-2,34	-2,69	-2,67	-1,24	-0,89						
Educação	2014	0,83	0,87	0,83	0,83	0,83	0,83	0,92	0,92	0,92	0,87	0,87	0,87
	2015	0,87	0,87	0,92	0,92	0,92	0,92						
Restaurantes e hotéis	2014	0,73	0,55	0,42	0,15	0,72	1,14	0,97	0,75	0,57	1,08	0,59	0,73
	2015	0,42	0,38	0,46	0,72	0,11	0,47						
Bens e serviços diversos	2014	-0,50	-0,10	-0,34	-0,86	-1,13	-0,62	-0,01	-1,27	-1,82	-1,40	-1,48	-1,33
	2015	-1,50	-1,89	-1,38	-0,71	-0,40	-0,66						

Total e agregados especiais	Anos	Meses											
		Jan	Fev	Mar	Abr	Mai	Jun	Jul	Ago	Set	Out	Nov	Dez
Total	2014	<b>-0,10</b>	<b>-0,22</b>	<b>-1,68</b>	<b>0,05</b>	<b>-0,57</b>	<b>-0,20</b>	<b>-0,18</b>	<b>0,28</b>	<b>-1,34</b>	<b>-0,71</b>	<b>-0,39</b>	<b>-0,92</b>
	2015	<b>-1,17</b>	<b>-0,94</b>	<b>-0,08</b>	<b>-0,47</b>	<b>0,76</b>	<b>0,33</b>						
Total exceto habitação	2014	-0,08	-0,19	-1,68	0,08	-0,55	-0,18	-0,15	0,31	-1,34	-0,70	-0,38	-0,91
	2015	-1,18	-0,97	-0,07	-0,46	0,80	0,37						
Total exceto produtos alimentares não transformados e energéticos	2014	0,77	0,60	-1,20	0,77	0,22	0,66	0,50	1,18	-0,68	-0,46	-0,17	-0,52
	2015	-0,11	-0,21	0,81	-0,07	0,66	0,43						
Total exceto produtos alimentares não transformados	2014	0,67	0,39	-1,20	0,64	0,30	0,79	0,57	1,11	-0,63	-0,39	-0,19	-0,78
	2015	-0,84	-1,05	0,12	-0,57	0,17	-0,05						
Total exceto produtos energéticos	2014	-0,09	-0,10	-1,72	0,11	-0,71	-0,41	-0,31	0,27	-1,45	-0,80	-0,39	-0,71
	2015	-0,56	-0,18	0,50	-0,02	1,25	0,78						
Prod. alimentares não transformados	2014	-6,19	-5,19	-5,56	-4,58	-7,22	-7,83	-5,95	-6,13	-6,88	-3,30	-2,00	-1,98
	2015	-3,61	-0,11	-1,61	0,32	5,59	3,35						
Produtos energéticos	2014	0,17	-1,04	-0,98	-0,27	1,27	2,26	1,45	0,68	0,10	0,43	-0,25	-3,33
	2015	-7,85	-8,96	-6,43	-5,56	-4,76	-4,79						

<sup>(1)</sup> Classificação do Consumo Individual por Objetivo



**5 – Variação mensal**  
Base 100=2012  
Região Autónoma da Madeira

Unidade: %

Classes COICOP <sup>(1)</sup>	Anos	Meses											
		Jan	Fev	Mar	Abr	Mai	Jun	Jul	Ago	Set	Out	Nov	Dez
Produtos alimentares e bebidas não alcoólicas	2014	0,25	-1,00	0,21	-1,21	-2,02	0,09	-0,24	1,07	-0,07	1,35	-0,50	0,59
	2015	-0,71	1,04	-0,85	-0,05	0,56	-1,36						
Bebidas alcoólicas e tabaco	2014	0,47	-0,04	-0,53	-0,17	-0,74	0,89	0,70	-0,05	0,07	0,03	-0,29	0,10
	2015	0,53	-0,28	1,13	1,21	0,16	-0,48						
Vestuário e calçado	2014	-15,49	-8,73	26,58	1,50	0,21	-0,51	-12,56	-10,19	24,72	2,50	0,93	0,29
	2015	-13,96	-7,35	20,08	0,26	0,09	-1,86						
Habitação, água, eletricidade, gás e outros combustíveis	2014	2,93	-0,42	0,11	-0,05	0,01	0,02	-0,97	0,01	0,01	0,04	-0,08	-0,75
	2015	1,20	-0,79	-0,36	0,16	0,00	-0,25						
Acessórios, equip. doméstico, manut. corrente da habitação	2014	-0,15	-0,51	-0,72	-0,58	0,23	0,18	0,26	0,32	-0,30	0,75	0,37	0,32
	2015	-0,60	0,25	-0,80	0,37	-0,58	0,63						
Saúde	2014	-0,01	-2,67	0,40	0,02	-0,24	-0,09	-0,10	0,05	-0,14	0,20	0,02	-0,06
	2015	0,29	0,10	-0,14	-0,02	0,12	-0,22						
Transportes	2014	-11,26	2,40	-0,59	2,80	-1,68	3,43	4,99	2,77	-8,93	-2,61	-1,71	10,15
	2015	-10,59	-0,82	7,62	-1,99	1,66	3,08						
Comunicações	2014	1,41	0,14	-0,15	0,23	-0,01	-1,40	-0,01	0,00	-0,48	1,23	0,01	-0,01
	2015	2,30	1,62	0,38	0,09	0,02	0,05						
Lazer, recreação e cultura	2014	-0,80	0,00	-0,14	0,00	-0,46	-0,12	0,23	0,38	-1,04	-0,18	-0,58	1,24
	2015	-0,77	-0,92	-0,49	0,02	1,00	0,23						
Educação	2014	0,00	0,00	-0,04	0,00	0,00	0,00	0,00	0,00	0,00	0,92	0,00	0,00
	2015	0,00	0,00	0,00	0,00	0,00	0,00						
Restaurantes e hotéis	2014	0,21	-0,02	0,33	0,22	0,40	-0,30	-0,01	0,28	-0,24	-0,11	-0,26	0,25
	2015	-0,10	-0,07	0,41	0,48	-0,22	0,06						
Bens e serviços diversos	2014	0,33	0,45	-0,03	-0,33	-0,21	-0,05	-0,45	-1,03	-0,06	-0,02	-0,10	0,18
	2015	0,16	0,05	0,48	0,36	0,09	-0,31						

Total e agregados especiais	Anos	Meses											
		Jan	Fev	Mar	Abr	Mai	Jun	Jul	Ago	Set	Out	Nov	Dez
Total	2014	<b>-2,65</b>	<b>-0,62</b>	<b>1,37</b>	<b>0,21</b>	<b>-0,78</b>	<b>0,49</b>	<b>-0,16</b>	<b>0,08</b>	<b>-0,41</b>	<b>0,17</b>	<b>-0,38</b>	<b>1,81</b>
	2015	<b>-2,90</b>	<b>-0,38</b>	<b>2,25</b>	<b>-0,18</b>	<b>0,45</b>	<b>0,05</b>						
Total exceto habitação	2014	-2,71	-0,62	1,42	0,22	-0,80	0,50	-0,15	0,08	-0,41	0,18	-0,38	1,85
	2015	-2,98	-0,41	2,34	-0,18	0,46	0,07						
Total exceto produtos alimentares não transformados e energéticos	2014	-3,61	-0,43	1,66	0,58	-0,45	0,48	-0,11	-0,17	-0,47	-0,02	-0,20	2,33
	2015	-3,20	-0,53	2,70	-0,29	0,27	0,25						
Total exceto produtos alimentares não transformados	2014	-3,07	-0,44	1,53	0,52	-0,37	0,45	-0,16	-0,18	-0,45	-0,09	-0,31	1,88
	2015	-3,14	-0,65	2,74	-0,18	0,37	0,24						
Total exceto produtos energéticos	2014	-3,08	-0,62	1,47	0,23	-0,89	0,52	-0,11	0,11	-0,42	0,25	-0,28	2,20
	2015	-2,94	-0,25	2,17	-0,28	0,37	0,05						
Prod. alimentares não transformados	2014	0,59	-1,91	0,18	-2,13	-3,97	0,79	-0,16	2,21	-0,05	2,23	-0,86	1,28
	2015	-1,08	1,64	-1,32	-0,21	1,08	-1,35						
Produtos energéticos	2014	2,26	-0,54	0,31	-0,05	0,36	0,15	-0,63	-0,29	-0,23	-0,75	-1,41	-2,50
	2015	-2,52	-1,75	3,11	0,88	1,22	0,12						

<sup>(1)</sup> Classificação do Consumo Individual por Objetivo

## 6 - Índices mensais por Regiões NUTS II

Base 100=2012

Junho 2015

Classes COICOP <sup>(1)</sup>	Nacional	Norte	Centro	Lisboa	Alentejo	Algarve	Região Autónoma dos Açores	Região Autónoma da Madeira
Produtos alimentares e bebidas não alcoólicas	<b>101,992</b>	102,132	102,057	101,905	102,711	101,043	104,349	97,655
Bebidas alcoólicas e tabaco	<b>112,783</b>	110,785	112,842	113,350	111,953	112,698	118,958	125,387
Vestuário e calçado	<b>97,472</b>	97,020	102,652	93,877	93,446	101,668	98,827	96,309
Habituação, água, eletricidade, gás e outros combustíveis	<b>104,970</b>	103,150	103,487	108,151	103,065	103,202	109,805	102,094
Acessórios, equip. doméstico, manut. corrente da habitação	<b>99,590</b>	99,259	99,576	99,082	102,562	101,211	102,653	98,860
Saúde	<b>102,601</b>	103,106	102,672	102,091	103,153	102,515	104,416	97,624
Transportes	<b>97,455</b>	96,712	95,913	98,675	97,185	98,961	98,265	103,479
Comunicações	<b>105,934</b>	105,138	105,823	106,670	104,373	106,957	106,893	107,710
Lazer, recreação e cultura	<b>98,024</b>	97,620	97,423	98,145	101,336	98,876	102,316	98,286
Educação	<b>102,021</b>	101,653	102,499	101,920	100,047	105,114	103,559	103,911
Restaurantes e hotéis	<b>104,404</b>	104,826	101,954	105,512	103,029	105,285	106,170	103,337
Bens e serviços diversos	<b>99,354</b>	100,029	99,793	98,467	98,949	98,572	100,861	99,550

Total e agregados especiais	Nacional	Norte	Centro	Lisboa	Alentejo	Algarve	Região Autónoma dos Açores	Região Autónoma da Madeira
<b>Total</b>	<b>101,256</b>	<b>101,002</b>	<b>100,886</b>	<b>101,594</b>	<b>101,153</b>	<b>101,636</b>	<b>104,082</b>	<b>101,272</b>
Total exceto habitação	<b>101,119</b>	100,985	100,689	101,262	101,244	101,780	104,082	101,381
Total exc. produtos alimentares não transformados e energéticos	<b>101,431</b>	101,024	101,231	101,746	101,115	101,975	104,223	102,546
Total exceto produtos alimentares não transformados	<b>101,072</b>	100,650	100,668	101,541	100,807	101,642	104,217	101,981
Total exceto produtos energéticos	<b>101,598</b>	101,367	101,421	101,789	101,461	101,932	104,091	101,733
Prod. alimentares não transformados	<b>102,874</b>	103,663	102,893	102,293	103,672	101,611	104,082	96,525
Produtos energéticos	<b>97,948</b>	97,451	96,553	99,507	98,534	98,634	104,397	97,343

<sup>(1)</sup> Classificação do Consumo Individual por Objetivo

## 7 - Variação média dos últimos 12 meses por Regiões NUTS II

Base 100=2012

Junho 2015

Unidade: %

Classes COICOP <sup>(1)</sup>	Nacional	Norte	Centro	Lisboa	Alentejo	Algarve	Região Autónoma dos Açores	Região Autónoma da Madeira
Produtos alimentares e bebidas não alcoólicas	<b>-0,40</b>	-0,23	-0,18	-0,68	-0,46	-0,19	-0,55	-1,55
Bebidas alcoólicas e tabaco	<b>3,54</b>	2,96	3,47	3,98	3,67	3,69	7,40	1,56
Vestuário e calçado	<b>-2,39</b>	-1,15	-0,60	-4,47	-6,77	-2,84	-3,44	-0,93
Habituação, água, eletricidade, gás e outros combustíveis	<b>1,39</b>	0,46	0,45	3,00	0,81	0,74	3,05	0,09
Acessórios, equip. doméstico, manut. corrente da habitação	<b>0,49</b>	0,57	0,72	-0,07	1,26	1,53	1,67	-0,04
Saúde	<b>0,55</b>	0,70	0,58	0,53	0,36	0,22	1,24	-1,32
Transportes	<b>-1,31</b>	-1,83	-1,91	-0,39	-1,68	-1,41	-1,76	0,66
Comunicações	<b>1,80</b>	1,46	1,69	2,13	1,30	2,05	2,55	2,21
Lazer, recreação e cultura	<b>-1,36</b>	-1,23	-1,71	-1,42	-0,84	-0,79	-0,78	-1,87
Educação	<b>0,51</b>	0,44	0,70	0,32	0,28	1,98	2,11	0,90
Restaurantes e hotéis	<b>1,57</b>	2,79	0,58	1,18	0,59	1,70	1,29	0,60
Bens e serviços diversos	<b>-0,36</b>	-0,08	-0,30	-0,60	-0,71	-0,39	-0,20	-1,15

Total e agregados especiais	Nacional	Norte	Centro	Lisboa	Alentejo	Algarve	Região Autónoma dos Açores	Região Autónoma da Madeira
<b>Total</b>	<b>-0,01</b>	<b>0,08</b>	<b>-0,13</b>	<b>0,07</b>	<b>-0,47</b>	<b>0,06</b>	<b>0,43</b>	<b>-0,40</b>
Total exceto habitação	<b>-0,08</b>	0,06	-0,22	-0,10	-0,49	0,08	0,42	-0,39
Total exc. produtos alimentares não transformados e energéticos	<b>0,32</b>	0,39	0,25	0,37	-0,20	0,30	0,83	0,11
Total exceto produtos alimentares não transformados	<b>0,04</b>	0,07	-0,15	0,20	-0,43	0,08	0,80	-0,21
Total exceto produtos energéticos	<b>0,23</b>	0,35	0,23	0,21	-0,28	0,26	0,43	-0,14
Prod. alimentares não transformados	<b>-0,46</b>	0,02	-0,02	-1,14	-0,83	-0,16	-1,63	-1,96
Produtos energéticos	<b>-2,94</b>	-3,17	-3,69	-2,22	-2,56	-2,53	0,54	-3,30

<sup>(1)</sup> Classificação do Consumo Individual por Objetivo

## 8 - Variação homóloga por Regiões NUTS II

Base 100=2012

Junho 2015

Unidade: %

Classes COICOP <sup>(1)</sup>	Nacional	Norte	Centro	Lisboa	Alentejo	Algarve	Região Autónoma dos Açores	Região Autónoma da Madeira
Produtos alimentares e bebidas não alcoólicas	<b>1,95</b>	2,83	1,97	0,99	1,53	1,74	2,38	0,79
Bebidas alcoólicas e tabaco	<b>4,91</b>	3,84	5,04	5,39	5,26	5,47	12,16	2,84
Vestuário e calçado	<b>-3,44</b>	-1,10	-3,15	-6,16	-7,98	0,13	-2,03	-4,22
Habituação, água, eletricidade, gás e outros combustíveis	<b>0,62</b>	0,07	0,29	1,64	-0,58	-0,20	2,94	-1,80
Acessórios, equip. doméstico, manut. corrente da habitação	<b>0,78</b>	0,71	0,61	0,79	1,51	0,99	0,81	1,00
Saúde	<b>0,49</b>	0,54	0,40	0,46	0,58	0,46	1,46	0,11
Transportes	<b>-0,20</b>	0,02	-0,78	-0,09	-0,42	0,81	-4,59	1,54
Comunicações	<b>4,90</b>	4,68	4,69	5,23	4,44	5,07	5,17	5,28
Lazer, recreação e cultura	<b>-0,53</b>	-0,65	-0,89	-0,24	-0,18	-0,64	-0,60	-0,89
Educação	<b>0,51</b>	0,25	0,73	0,41	0,53	2,46	2,71	0,92
Restaurantes e hotéis	<b>1,54</b>	2,60	0,76	1,26	0,75	0,64	1,76	0,47
Bens e serviços diversos	<b>0,02</b>	0,69	0,12	-0,59	-0,72	-0,17	0,04	-0,66

Total e agregados especiais	Nacional	Norte	Centro	Lisboa	Alentejo	Algarve	Região Autónoma dos Açores	Região Autónoma da Madeira
<b>Total</b>	<b>0,80</b>	<b>1,26</b>	<b>0,54</b>	<b>0,55</b>	<b>0,27</b>	<b>1,06</b>	<b>1,43</b>	<b>0,33</b>
Total exceto habitação	<b>0,80</b>	1,28	0,45	0,53	0,37	1,19	1,36	0,37
Total exc. produtos alimentares não transformados e energéticos	<b>0,60</b>	0,93	0,38	0,44	-0,02	0,87	1,30	0,43
Total exceto produtos alimentares não transformados	<b>0,50</b>	0,80	0,22	0,44	-0,03	0,83	1,12	-0,05
Total exceto produtos energéticos	<b>0,91</b>	1,42	0,72	0,55	0,31	1,12	1,61	0,78
Prod. alimentares não transformados	<b>3,27</b>	4,68	3,48	1,50	2,38	3,05	3,17	3,35
Produtos energéticos	<b>-1,15</b>	-1,25	-1,81	-0,32	-0,71	-0,39	-0,81	-4,79

<sup>(1)</sup> Classificação do Consumo Individual por Objetivo

## 9 - Variação mensal por Regiões NUTS II

Base 100=2012

Junho 2015

Unidade: %

Classes COICOP <sup>(1)</sup>	Nacional	Norte	Centro	Lisboa	Alentejo	Algarve	Região	Região
							Autónoma dos Açores	Autónoma da Madeira
Produtos alimentares e bebidas não alcoólicas	<b>0,06</b>	0,32	0,07	-0,39	0,73	0,29	0,19	-1,36
Bebidas alcoólicas e tabaco	<b>0,67</b>	0,41	1,00	0,68	1,39	0,98	0,24	-0,48
Vestuário e calçado	<b>-1,87</b>	-2,23	-2,16	-1,71	-0,47	-0,59	-0,84	-1,86
Habituação, água, eletricidade, gás e outros combustíveis	<b>0,08</b>	0,12	0,23	-0,01	0,09	0,01	0,00	-0,25
Acessórios, equip. doméstico, manut. corrente da habitação	<b>0,02</b>	-0,15	-0,18	0,25	0,28	0,04	-0,06	0,63
Saúde	<b>-0,07</b>	-0,08	-0,08	-0,04	-0,09	-0,05	-0,17	-0,22
Transportes	<b>0,26</b>	0,27	0,09	-0,06	-0,04	2,03	0,20	3,08
Comunicações	<b>0,06</b>	0,08	0,05	0,06	0,03	0,10	0,03	0,05
Lazer, recreação e cultura	<b>-0,22</b>	-0,40	-0,07	-0,19	0,01	-0,05	-0,23	0,23
Educação	<b>0,00</b>	0,01	0,00	0,00	0,00	0,00	0,00	0,00
Restaurantes e hotéis	<b>-0,10</b>	-0,52	0,17	-0,04	0,10	1,06	0,90	0,06
Bens e serviços diversos	<b>-0,08</b>	-0,03	-0,11	-0,09	-0,17	-0,17	0,20	-0,31

Total e agregados especiais	Nacional	Norte	Centro	Lisboa	Alentejo	Algarve	Região	Região
							Autónoma dos Açores	Autónoma da Madeira
<b>Total</b>	<b>-0,08</b>	<b>-0,11</b>	<b>-0,11</b>	<b>-0,17</b>	<b>0,22</b>	<b>0,42</b>	<b>0,08</b>	<b>0,05</b>
Total exceto habitação	<b>-0,09</b>	-0,14	-0,12	-0,18	0,22	0,44	0,09	0,07
Total exc. produtos alimentares não transformados e energéticos	<b>-0,16</b>	-0,26	-0,21	-0,18	0,05	0,42	0,07	0,25
Total exceto produtos alimentares não transformados	<b>-0,13</b>	-0,23	-0,16	-0,15	0,04	0,40	0,11	0,24
Total exceto produtos energéticos	<b>-0,10</b>	-0,13	-0,15	-0,19	0,25	0,44	0,05	0,05
Prod. alimentares não transformados	<b>0,32</b>	0,67	0,33	-0,34	1,47	0,56	-0,05	-1,35
Produtos energéticos	<b>0,16</b>	0,08	0,26	0,18	0,04	0,19	0,43	0,12

<sup>(1)</sup> Classificação do Consumo Individual por Objetivo

## NOTA METODOLÓGICA

### Índice de Preços no Consumidor

O índice de Preços no Consumidor (IPC) mede a evolução temporal dos preços de um conjunto de bens e serviços representativos da estrutura de despesa de consumo da população residente em Portugal. É importante ter presente que o IPC não é um indicador do nível de preços mas antes um indicador da respetiva variação.

A estrutura de ponderação da nova série (2012 = 100) foi determinada a partir da componente de despesa monetária de consumo privado das Contas Nacionais e complementada pelos resultados do Inquérito às Despesas das Famílias (IDEF) realizado em 2010/2011, do Recenseamento Geral da Habitação que ocorreu em 2011 e de outras fontes de natureza administrativa. Os bens e serviços que constituem o cabaz do indicador resultam do IDEF e de informação auxiliar, com origem diversa, que inclui outros inquéritos disponíveis no INE, assim como dados administrativos.

Os bens e serviços encontram-se classificados em doze classes de despesa, resultando o IPC da agregação de sete índices regionais.

A metodologia de encadeamento que serve de base ao cálculo do indicador permite que a estrutura de ponderação seja atualizada anualmente tendo em conta a informação disponível, sendo valorizada a preços médios de dezembro do ano anterior.

### Estrutura de ponderação do IPC

Classes COICOP <sup>[1]</sup>		IPC base 2012
01	Produtos alimentares e bebidas não alcoólicas	220,8
02	Bebidas alcoólicas e tabaco	42,1
03	Vestuário e calçado	64,9
04	Habitação, água, eletricidade, gás e outros combustíveis	78,7
05	Acessórios, equipamento doméstico e manutenção corrente da habitação	62,4
06	Saúde	79,0
07	Transportes	180,1
08	Comunicações	44,2
09	Lazer, recreação e cultura	57,1
10	Educação	17,2
11	Restaurantes e hotéis	65,0
12	Bens e serviços diversos	88,5
00	Total	1000,0

[1] Classification Of Individual Consumption by Purpose (Classificação do Consumo Individual por Objetivo)

### Taxa de variação mensal

A variação mensal compara índices entre dois meses consecutivos. Embora permita um acompanhamento corrente do andamento dos preços, é influenciada por efeitos sazonais e outros mais específicos localizados num (ou em ambos) dos meses comparados.

$$\left( \frac{I_t}{I_{t-1}} - 1 \right) \times 100$$

Sendo:

$I_t$  = índice do mês  $t$

$t$  = nº de ordem do mês = 1,2,3...n

### Taxa de variação homóloga

A variação homóloga compara o índice do mês corrente com o do mesmo mês do ano anterior. Esta taxa, perante um padrão estável de sazonalidade, não é afetada por oscilações desta natureza podendo, no entanto, ser influenciada por efeitos específicos localizados nos meses comparados.

$$\left( \frac{I_t}{I_{t-12}} - 1 \right) \times 100$$

### Taxa de variação média dos últimos 12 meses

A variação média dos últimos doze meses compara o índice médio dos últimos doze meses com o dos doze meses imediatamente anteriores. Tal como uma média móvel, esta taxa é menos sensível a alterações esporádicas e não é afetada por flutuações sazonais. No mês de dezembro, corresponde à taxa de inflação anual.

$$\left( \frac{\sum_{j=0}^{11} I_{t-j}}{\sum_{j=0}^{11} I_{t-j-12}} - 1 \right) \times 100$$

### Contribuições

A contribuição representa o efeito individual de uma dada classe na formação da taxa de variação do índice total, sendo apresentada em pontos percentuais.

Sendo o IPC um índice encadeado, o cálculo das contribuições para a variação homóloga deve ter esse aspeto em consideração. Maior detalhe sobre o cálculo de contribuições pode ser obtido no Consumer Price Index Manual, Theory and Practice, 2004, cap. 9, pág. 38, do International Labour Organization, disponível em <http://www.ilo.org/public/english/bureau/stat/guides/cpi/index.htm>.

Em consequência, as contribuições das classes refletem, além das variações dos índices respetivos, as alterações nos ponderadores com o processo de encadeamento. Refira-se ainda que as contribuições são calculadas com índices não arredondados de modo a que a sua soma corresponda à taxa de variação homóloga do IPC.

### **Índice de inflação subjacente (total exceto produtos alimentares não transformados e energéticos)**

O indicador de inflação subjacente é obtido do índice total excluindo os preços dos produtos alimentares não transformados e dos produtos energéticos. Pretende-se com estas exclusões eliminar algumas das componentes mais expostas a “choques” temporários.

### **Índice Harmonizado de Preços no Consumidor e Índice de Preços no Consumidor**

O Índice Harmonizado de Preços no Consumidor (IHPC) é o indicador de inflação mais apropriado para comparações entre os diferentes países da União Europeia. Este indicador é, desde fevereiro de 1999, utilizado pelo Banco Central Europeu como instrumento para aferir a “estabilidade dos preços” dentro da área do Euro.

O atual IHPC (2005 = 100) é produzido em cada Estado-membro seguindo uma metodologia harmonizada desenvolvida por especialistas no domínio das estatísticas dos preços, no âmbito do Grupo de Trabalho do Eurostat sobre “Estatísticas de Preços”. Informação adicional sobre a metodologia do IHPC poderá ser consultada no site do Eurostat:

<http://epp.eurostat.ec.europa.eu/portal/page/portal/hicp/introduction>

Do ponto de vista metodológico, não existem grandes diferenças entre o IHPC e o IPC. No entanto, o diferente âmbito de cobertura populacional do IHPC origina uma estrutura de ponderação diferente da do IPC (ver Quadro 1). A diferença resulta sobretudo da inclusão na estrutura do IHPC da despesa realizada pelos não residentes (“turistas”), parcela esta excluída do âmbito do IPC, podendo os dois indicadores apresentar, por este motivo, resultados não coincidentes.



