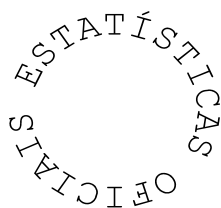


REGIÃO AUTÓNOMA DA MADEIRA

SECRETARIA REGIONAL DO PLANO E FINANÇAS

DIRECÇÃO REGIONAL DE ESTATÍSTICA



INDICADORES DE ACTIVIDADE ECONÓMICA

Índice de Preços no Consumidor

Dezembro 2006

Director Regional

Dr.^a Maria Carlota Santos

Técnicos Responsáveis

Dr.^a Ângela Gouveia

E-mail: angela.gouveia@ine.pt

Dr.^a Guida Rodrigues

E-mail: guida.rodrigues@ine.pt

Editor

Direcção Regional de Estatística

Calçada de Santa Clara 38 1º

9004 – 545 Funchal

Telefone: (+351) 291 741426/7 291 742582

Fax: (+351) 291 741909

E-mail: drem@ine.pt

Internet: <http://estatistica.gov-madeira.pt/>

Impressão

Direcção Regional de Estatística

Data de disponibilidade da informação

15 de Janeiro de 2007

Tiragem

23 exemplares

Preço

Suporte papel 1,70 €(Iva incluído)

Suporte electrónico 0,85 €(Iva incluído)

ÍNDICE

	Págs.
Sinais convencionais	4
Nota metodológica	5
Índice de Preços no Consumidor Base 100=2002	7
Índices Mensais	11
Variação média dos últimos 12 meses	12
Variação mês n do ano N / mês n do ano (N-1)	13
Variação mês n / mês (n-1)	14
Análise de Resultados	15

SINAIS CONVENCIONAIS

... = Dado confidencial

- = Resultado nulo

x = Dado não disponível

" = Estimativa do INE / DRE

* = Dado rectificado

r = Dado revisto

° = Dado inferior a metade da unidade utilizada

Todos os valores são arredondados, para publicação, a um decimal.
Por questões de arredondamento, a partir da agregação de sub-índices, poderão obter-se resultados, ligeiramente, diferentes (+/- 0,1 pontos).

Igualmente, por questões de arredondamento, a variação média anual poderá apresentar diferenças, face ao índice médio.

NOTA METODOLÓGICA

Índice de Preços no Consumidor - indicador que tem por finalidade medir a evolução no tempo dos preços de um conjunto de bens e serviços considerados representativos da estrutura de consumo da população residente em Portugal. O IPC não é, desta forma, um indicador do nível de preços registado entre períodos diferentes mas antes um indicador da sua variação. A estrutura de consumo da actual série do IPC (2002 = 100) bem como os bens e serviços que constituem o cabaz do indicador foram inferidos com base no Inquérito aos Orçamentos Familiares realizado em 2000. O IPC encontra-se classificado em doze classes de produtos e a sua compilação resulta da agregação de sete índices de preços regionais.

Índice Harmonizado de Preços no Consumidor e Índice de Preços no Consumidor - O Índice Harmonizado de Preços no Consumidor (IHPC) é o indicador de inflação mais apropriado para comparações entre os diferentes países da União Europeia. O seu desenvolvimento decorre da necessidade, expressa no Tratado da União Europeia em relação aos critérios de convergência, de medir a inflação numa base comparável em todos os Estados-membros. Este indicador é, desde Fevereiro de 1999, utilizado pelo Banco Central Europeu como instrumento para aferir a “estabilidade dos preços” dentro da Zona euro 2. O actual IHPC (2005 = 100) é produzido em cada Estado-membro seguindo uma metodologia desenvolvida por especialistas no domínio dos preços, no âmbito do Grupo de Trabalho do Eurostat sobre “Harmonização dos Índices de Preços no Consumidor”.

Do ponto de vista metodológico, não existem grandes diferenças entre o IHPC e o IPC. No entanto, o diferente âmbito de cobertura populacional do IHPC origina uma estrutura de ponderação diferente da utilizada no IPC. A diferença de cobertura resulta do facto de o IHPC considerar, ao contrário do IPC, a totalidade da despesa realizada pelos não residentes (“turistas”), podendo os dois indicadores apresentar, por este motivo, resultados não coincidentes. O seguinte quadro compara as estruturas de ponderação obtidas a preços médios de 2002 e Dezembro de 2005.

Base de preços – preços médios de 2002.

Fórmulas de cálculo para as Taxas de variação do Índice apresentadas:

Sendo:

$$I_t = \text{índice do mês } t$$
$$t = \text{n}^\circ \text{ de ordem do mês} = 1, 2, 3, \dots, n$$

• Taxa de variação mensal

A variação mensal compara o nível do índice entre dois meses consecutivos. Embora seja um indicador que permite um acompanhamento corrente do andamento dos preços, o cálculo desta taxa de variação é particularmente influenciado por efeitos de natureza sazonal e outros mais específicos localizados num (ou em ambos) dos meses comparados.

$$\left(\frac{I_t}{I_{t-1}} - 1 \right) \times 100$$

• Taxa de variação homóloga

A variação homóloga compara o nível do índice entre o mês corrente e o mesmo mês do ano anterior. Esta taxa de variação, perante um padrão estável de sazonalidade, não é afectada por oscilações desta natureza podendo, no entanto, ser influenciada por efeitos localizados num mês específico.

$$\left(\frac{I_t}{I_{t-12}} - 1 \right) \times 100$$

• Taxa de variação média dos últimos 12 meses

A variação média dos últimos doze meses compara o nível do índice médio dos últimos doze meses com os doze meses imediatamente anteriores. Por ser uma média móvel, esta taxa de variação é menos sensível a alterações esporádicas nos preços. O valor obtido no mês de Dezembro tem sido utilizado como indicador de referência no plano da concertação social, sendo por isso associado à taxa de inflação anual.

$$\left(\frac{\sum_{j=0}^{11} I_{t-j}}{\sum_{j=0}^{11} I_{t-j-12}} - 1 \right) \times 100$$

QUADROS DETALHADOS

Índice de Preços no Consumidor

Base 100=2002

Região Autónoma Madeira

(Continua)

Ano: 2005						Classe, Grupos e Subgrupos	Ano: 2006					
Jul	Ago	Set	Out	Nov	Dez		Jul	Ago	Set	Out	Nov	Dez
105,3	105,3	106,5	107,2	107,7	107,3	Produtos alimentares e bebidas não alcoólicas	110,0	110,2	109,8	110,8	111,4	110,3
105,7	105,8	107,1	107,7	108,4	108,0	Produtos alimentares	110,7	110,9	110,5	111,5	112,2	111,0
120,9	121,1	120,2	120,7	120,4	119,9	Pão e cereais	125,7	126,6	126,4	126,4	125,9	125,9
105,0	105,8	103,2	101,6	99,1	102,9	Carne	110,6	111,8	111,6	111,0	108,2	108,7
103,9	101,7	107,2	113,1	122,7	111,4	Peixe	116,6	114,7	122,9	116,8	127,7	124,2
102,2	97,0	100,6	97,5	97,4	97,5	Leite, queijo e ovos	100,3	97,5	96,2	101,1	101,6	101,0
99,9	97,5	98,0	105,4	115,1	111,9	Óleos e Gorduras	114,3	113,2	108,7	106,5	104,7	104,9
107,6	102,4	98,1	100,2	102,3	99,3	Frutas	103,8	108,1	108,0	107,1	104,1	97,5
90,8	99,1	106,9	107,7	105,7	108,8	Produtos hortícolas	98,1	97,6	93,2	101,4	104,3	102,9
105,5	104,4	106,0	104,7	101,4	101,2	Açúcar, confeitaria, mel e outros produtos à base de açúcar	111,9	113,4	112,0	114,5	114,3	113,7
104,1	104,4	104,7	104,8	104,8	103,8	Produtos alimentares n. d.	96,6	95,9	96,0	90,0	91,0	89,7
91,9	90,4	90,6	91,5	89,6	89,6	Bebidas não alcoólicas	89,7	89,8	89,9	89,6	90,2	90,0
99,0	98,9	98,9	98,6	98,9	97,8	Café, chá e cacau	96,9	98,2	96,9	96,6	97,0	95,0
88,5	86,5	86,8	88,2	85,2	85,8	Água mineral, refrigerantes e sumos de frutas e de produtos hortícolas	86,3	85,9	86,7	86,3	87,0	87,7
116,1	116,1	115,9	115,9	116,3	116,1	Bebidas alcoólicas e tabaco	124,4	124,6	124,6	124,6	124,6	124,4
100,2	99,7	98,9	99,0	100,9	100,1	Bebidas alcoólicas	101,3	102,5	102,3	102,2	101,8	101,0
87,0	88,0	87,9	88,0	90,2	89,7	Bebidas espirituosas	87,9	90,5	90,6	90,6	88,8	85,9
105,9	105,9	103,6	103,6	104,6	104,1	Vinho	106,9	108,0	107,5	107,3	107,5	107,5
91,9	89,0	89,9	90,3	93,2	91,6	Cerveja	93,1	92,7	92,7	92,7	93,1	93,1
119,3	119,3	119,3	119,3	119,3	119,3	Tabaco	129,0	129,1	129,1	129,1	129,1	129,1
119,3	119,3	119,3	119,3	119,3	119,3	Tabaco	129,0	129,1	129,1	129,1	129,1	129,1
96,4	88,9	88,1	89,4	93,9	95,0	Vestuário e calçado	82,3r	74,7r	75,6	79,6	81,0	81,3
99,3	91,1	90,8	92,5	97,3	98,1	Vestuário	85,3r	77,5r	77,6	80,8	81,7	82,5
89,6	91,0	90,2	90,2	90,2	92,2	Materiais para vestuário	89,9r	87,0r	84,5	84,5	84,5	84,2
99,2	90,8	90,6	92,3	97,1	98,0	Artigos de vestuário	85,1r	77,3r	77,3	80,5	81,5	82,3
118,1	110,0	111,0	110,9	110,9	110,1	Outros artigos e acessórios de vestuário	90,6r	79,9r	88,9	90,4	91,6	91,6
115,2	117,2	117,7	117,7	119,1	118,9	Limpeza, reparação e aluguer de vestuário	120,9r	121,2r	121,2	121,2	121,1	121,1
89,1	83,5	81,2	81,6	85,5	87,0	Calçado incluindo reparação e aluguer	74,9r	67,7r	70,7	76,8	79,0	78,3
89,0	83,4	81,1	81,5	85,4	87,0	Calçado	74,7r	67,5r	70,6	76,6	78,9	78,1
106,8	106,8	106,8	106,8	106,8	106,8	Reparação e aluguer de calçado	109,2r	109,2r	109,2	109,2	109,2	108,2
114,9	115,2	115,5	116,2	116,9	117,2	Habituação, água, electricidade, gás e outros combustíveis	123,1	123,1	123,1	123,1	123,1	123,1
104,5	104,5	104,5	104,5	104,5	104,5	Rendas efectivas pagas pela habitação	111,1	111,1	111,1	111,1	111,1	111,1
104,5	104,5	104,5	104,5	104,5	104,5	Rendas efectivas pagas por inquilinos	111,1	111,1	111,1	111,1	111,1	111,1
110,7	110,9	111,1	111,6	113,0	112,8	Manutenção e reparação de habitações	116,5	116,7	116,8	116,8	116,8	116,8
113,0	113,8	114,4	113,8	114,3	113,2	Materiais para a manutenção e reparação de habitações	116,7	117,3	117,6	117,7	117,7	117,6
109,7	109,7	109,7	110,8	112,5	112,6	Serviços para a manutenção e reparação de habitações	116,5	116,5	116,5	116,5	116,5	116,5
140,2	140,2	140,2	140,2	140,2	140,2	Abastecimento de água e serviços diversos relacion. c/ a habitação	161,3	161,3	161,3	161,3	161,3	161,3
141,2	141,2	141,2	141,2	141,2	141,2	Abastecimento de água	163,8	163,8	163,8	163,8	163,8	163,8
138,0	138,0	138,0	138,0	138,0	138,0	Recolha de lixo e saneamento básico	150,0	150,0	150,0	150,0	150,0	150,0
110,4	110,4	110,4	110,4	110,4	110,4	Outros serviços relacionados com a habitação	117,2	117,2	117,2	117,2	117,2	117,2
114,7	115,0	115,6	116,6	117,6	118,3	Electricidade, gás e outros combustíveis	121,6	121,6	121,6	121,6	121,6	121,6
105,7	105,7	105,7	105,7	105,7	105,7	Electricidade	107,1	107,1	107,1	107,1	107,1	107,1
126,3	127,0	128,4	130,7	132,9	134,4	Gás	140,1	140,1	140,1	140,1	140,1	140,1
85,5	85,8	85,8	85,8	84,2	85,4	Combustíveis sólidos	89,3	89,5	87,6	87,6	87,6	87,7

Índice de Preços no Consumidor
Base 100=2002

Região Autónoma Madeira

(Continuação)

Ano: 2005						Classe, Grupos e Subgrupos	Ano: 2006					
Jul	Ago	Set	Out	Nov	Dez		Jul	Ago	Set	Out	Nov	Dez
104,1	104,3	104,6	104,6	105,0	105,2	Acessórios para lar, equip. doméstico, manut. corrente da habitação	106,3	106,1	106,1	105,6	105,7	105,4
104,8	105,4	106,1	105,8	106,5	106,7	Mobiliário e acessórios, carpetes e outros revest. para pavimentos	107,4	107,3	107,2	107,2	107,3	106,8
105,4	106,0	106,6	106,3	107,1	107,6	Mobiliário e acessórios	108,4	108,3	108,1	108,1	108,2	107,7
94,4	94,4	95,3	94,9	94,9	93,0	Carpetes e outros revestimentos para pavimentos	90,7	90,7	91,7	91,7	91,7	91,0
120,9	120,9	123,8	123,8	123,8	123,8	Reparação de mobiliário e aces., carp. e out. revest. para pavimentos	129,1	129,1	129,1	129,1	129,1	129,1
102,5	100,6	101,4	102,2	102,8	103,1	Têxteis de uso doméstico	103,0	102,9	102,9	102,9	103,1	102,9
102,5	100,6	101,4	102,2	102,8	103,1	Têxteis de uso doméstico	103,0	102,9	102,9	102,9	103,1	102,9
96,5	96,9	96,8	96,7	96,6	97,2	Equipamento doméstico	97,0	97,2	97,6	96,9	97,0	96,8
93,0	93,3	93,0	93,0	92,9	93,6	Grandes aparelhos domésticos	93,4	93,6	94,0	93,3	93,4	93,2
88,7	87,5	87,5	87,0	86,8	86,9	Pequenos electrodomésticos	85,3	85,0	85,1	84,6	84,0	84,0
125,0	126,7	127,6	127,6	127,6	127,6	Reparação de equipamento doméstico	127,6	127,6	127,6	127,6	127,6	127,6
105,7	106,1	105,5	105,6	105,9	106,8	Vidros, louças e outros utensílios de uso doméstico	102,8	103,0	104,1	104,2	105,0	104,9
105,7	106,1	105,5	105,6	105,9	106,8	Vidros, louças e outros utensílios de uso doméstico	102,8	103,0	104,1	104,2	105,0	104,9
111,2	110,2	109,3	109,4	110,0	111,0	Ferramentas e equipamento para casa e jardim	110,5	110,5	110,6	111,2	111,3	110,8
121,1	121,3	121,9	122,7	124,8	127,0	Grandes ferramentas e equipamento para casa e jardim	122,9	123,3	124,8	124,8	125,1	124,1
111,3	110,1	109,1	109,3	109,7	110,6	Pequenas ferramentas e acessórios diversos	110,3	110,3	110,3	110,9	111,0	110,6
106,3	106,6	106,7	106,6	106,9	106,9	Bens e serviços para a manutenção corrente da habitação	109,6	109,2	109,0	107,9	107,8	107,6
101,2	101,9	102,1	101,9	102,5	102,6	Bens de uso doméstico não duradouros	104,5	103,8	103,3	100,9	100,8	100,5
110,9	110,9	110,9	110,9	110,9	110,9	Serviços domésticos e serviços relativos à habitação	114,2	114,2	114,2	114,2	114,2	114,2
114,6	114,6	114,7	114,5	114,4	114,0	Saúde	114,2	114,3	114,3	115,1	115,7	115,7
99,9	99,9	100,0	99,6	98,7	97,6	Produtos, aparelhos e equipamentos médicos	97,9	98,3	98,3	100,3	102,0	101,9
96,7	96,5	96,5	95,9	94,9	93,4	Produtos farmacêuticos	93,8	94,3	94,4	97,3	99,5	99,2
95,4	95,1	95,8	95,8	96,3	95,8	Outros produtos e material farmacêutico	95,2	94,7	95,1	94,7	94,7	94,4
110,7	111,2	111,6	111,6	110,7	110,8	Aparelhos e material terapêutico	111,1	111,1	110,7	110,7	110,8	111,2
125,2	125,2	125,2	125,2	125,3	125,3	Serviços para doentes ambulatórios	125,4	125,4	125,4	125,4	125,3	125,3
129,1	129,1	129,1	129,1	129,1	129,1	Serviços médicos	129,1	129,1	129,1	129,1	129,1	129,1
128,4	128,4	128,4	128,4	128,6	128,6	Serviços de medicina dentária	128,9	128,9	128,9	128,9	128,9	128,9
104,5	104,5	104,5	104,5	104,5	104,5	Serviços de paramédicos	104,6	104,6	104,6	104,6	104,5	104,5
114,0	114,0	114,0	114,0	118,3	118,3	Serviços hospitalares	118,3	118,3	118,3	118,3	118,3	118,3
114,0	114,0	114,0	114,0	118,3	118,3	Serviços hospitalares	118,3	118,3	118,3	118,3	118,3	118,3
113,1	113,9	115,4	115,5	113,5	113,4	Transportes	118,4	119,0	117,4	115,6	115,2	115,4
105,3	105,6	106,0	106,2	106,3	107,1	Aquisição de veículos	108,4	108,7	108,7	108,4	108,4	108,4
105,7	106,0	106,4	106,6	106,7	107,5	Veículos automóveis	108,8	109,1	109,1	108,8	108,8	108,8
77,8	77,8	77,8	77,8	77,8	77,8	Motorizadas e motociclos	79,0	79,0	79,0	79,0	79,0	79,0
84,6	84,8	86,2	86,9	86,8	86,8	Bicicletas	93,0	93,0	93,0	92,9	92,9	92,9
123,6	125,0	128,3	128,2	123,6	122,9	Utilização de equipamento para transporte pessoa	132,4	133,5	129,5	125,6	124,7	125,0
103,1	102,4	102,8	102,9	102,9	103,1	Peças e acessórios para equipamento para transporte pessoal	101,3	105,1	104,9	104,8	105,1	105,6
133,0	135,2	141,1	141,2	132,2	130,9	Combustíveis e lubrificantes para equipamento de transp. pessoal	146,9	148,2	140,6	133,1	131,8	132,6
119,5	119,8	120,3	120,3	120,4	120,8	Manutenção e reparação de equipamento para transporte pessoal	123,8	123,8	123,8	123,8	123,8	123,8
93,2	95,5	95,8	95,2	94,1	91,8	Serviços relacionados com o equipamento para transporte pessoal	95,2	97,9	97,9	96,9	93,9	92,0
104,1	104,4	103,7	103,6	103,4	102,4	Serviços de transportes	104,8	104,5	105,6	105,8	105,7	106,6
100,1	100,1	100,1	100,1	100,1	100,1	Transportes rodoviários de passageiros	102,4	102,4	102,6	102,6	102,6	102,6
122,4	124,5	119,9	120,0	118,8	112,2	Transportes aéreos de passageiros	115,2	113,5	119,3	120,2	120,0	125,5
120,7	120,7	120,7	98,7	98,7	98,7	Transportes de passageiros por mar	123,8	123,8	123,8	101,3	101,3	101,3
113,1	113,1	113,1	113,1	113,1	113,1	Outros serviços de transportes adquiridos	112,9	112,9	112,9	112,9	112,9	112,9

Índice de Preços no Consumidor
Base 100=2002

Região Autónoma Madeira

(Continuação)

Ano: 2005						Classe, Grupos e Subgrupos	Ano: 2006					
Jul	Ago	Set	Out	Nov	Dez		Jul	Ago	Set	Out	Nov	Dez
100,7	100,7	100,7	100,3	100,3	100,3	Comunicações	99,9	99,9	99,9	99,3	99,3	99,0
106,0	106,0	106,0	106,0	106,0	106,0	Serviços postais	106,0	106,0	106,0	106,0	106,0	106,0
106,0	106,0	106,0	106,0	106,0	106,0	Serviços postais	106,0	106,0	106,0	106,0	106,0	106,0
34,0	33,4	33,2	33,2	33,2	34,5	Equipamento telefónico e de telecópia	23,7	24,1	23,9	23,0	22,7	20,9
34,0	33,4	33,2	33,2	33,2	34,5	Equipamento telefónico e de telecópia	23,7	24,1	23,9	23,0	22,7	20,9
101,4	101,4	101,4	101,0	101,0	101,0	Serviços telefónicos e de telecópia	100,7	100,7	100,7	100,1	100,1	99,8
101,4	101,4	101,4	101,0	101,0	101,0	Serviços telefónicos e de telecópia	100,7	100,7	100,7	100,1	100,1	99,8
102,8	102,8	103,0	103,1	102,1	102,0	Lazer, recreação e cultura	103,8	103,8	104,5	104,8	104,8	103,9
77,1	76,1	75,1	75,4	73,6	72,9	Equipamento audiovisual, fotográfico e de processamento de dados	68,7	68,7	67,5	67,4	67,5	67,1
81,1	79,8	80,0	79,9	80,0	80,9	Equipamento para recepção, registo e reprodução de som e imagem	72,8	73,2	73,1	72,5	72,6	72,6
85,4	85,4	85,0	85,0	85,2	84,6	Equipamento fotográfico e cinematográfico e instrumentos óptica	82,7	82,7	82,9	82,9	84,5	84,5
66,1	64,8	63,0	63,3	59,9	58,3	Equipamento de processamento de dados	56,8	56,5	54,4	54,4	54,4	53,7
99,7	99,5	99,0	99,9	100,0	99,5	Meios ou suportes de gravação	90,4	90,4	90,4	90,4	90,5	90,4
111,6	114,5	114,7	117,0	117,0	117,2	Reparação de equip. audiovisual, fotográfico e de proces. de dados	117,6	117,6	117,6	118,7	118,7	118,7
95,5	95,5	95,5	96,1	103,2	103,2	Outros bens duradouros para lazer e cultura	106,6	106,6	106,6	106,6	106,6	106,6
95,5	95,5	95,5	96,1	103,2	103,2	Outros bens duradouros para lazer e cultura	106,6	106,6	106,6	106,6	106,6	106,6
93,1	90,9	90,7	91,4	91,5	91,8	Outros artigos e equipamentos recreativos	92,9	92,7	92,7	92,5	91,6	92,2
103,6	100,6	100,7	100,6	100,6	100,6	Jogos, brinquedos e artigos para actividades de recreação e lazer	103,0	103,0	102,9	102,6	102,5	103,6
90,9	91,0	90,5	92,6	92,6	92,9	Outros artigos para actividades de recreação e lazer	89,6	89,0	88,9	88,9	89,2	89,2
69,6	66,8	66,9	69,1	69,1	69,1	Jardinagem	69,1	69,1	69,1	69,1	65,6	65,6
98,4	98,4	97,2	97,3	98,0	99,2	Animais de estimação e produtos relacionados	100,0	99,3	99,3	99,3	99,3	99,3
107,5	107,4	107,4	107,4	107,4	107,4	Serviços recreativos e culturais	108,7	108,7	108,9	111,2	111,3	111,5
106,1	107,6	107,6	107,6	106,1	106,1	Serviços recreativos e desportivos	109,6	111,2	111,2	111,2	112,1	112,1
106,1	105,9	105,9	105,9	106,0	106,0	Serviços culturais	106,3	106,2	106,4	109,0	109,1	109,2
130,7	130,7	130,7	130,7	130,7	130,7	Jogos e apostas	146,1	146,1	146,1	146,1	146,1	146,1
122,7	122,6	123,5	123,3	123,4	123,4	Jornais, livros e artigos de papelaria	127,4	127,4	127,4	127,1	127,1	127,4
131,3	131,3	132,9	132,9	132,9	132,9	Livros	132,9	132,9	134,2	134,2	134,2	134,2
114,3	114,3	114,3	114,3	114,3	114,3	Jornais e periódicos	127,8	127,8	126,9	126,9	126,9	126,9
109,8	109,5	109,7	108,6	109,1	109,1	Material impresso diverso e artigos de papelaria	111,0	110,7	108,6	107,2	107,1	108,8
102,5	106,4	107,5	107,5	102,3	102,8	Férias organizadas	110,7	110,7	117,3	114,3	115,2	107,8
102,5	106,4	107,5	107,5	102,3	102,8	Férias organizadas	110,7	110,7	117,3	114,3	115,2	107,8
120,6	120,6	121,0	123,5	123,5	123,8	Educação	127,0	127,0	127,4	128,8	128,8	129,5
109,1	109,1	111,6	111,6	111,6	111,6	Ensino pré-primário e primário	111,6	111,6	114,2	112,5	112,5	112,5
109,1	109,1	111,6	111,6	111,6	111,6	Ensino pré-primário e primário	111,6	111,6	114,2	112,5	112,5	112,5
101,3	101,3	101,3	101,3	101,3	102,7	Ensino básico e complementar	104,3	104,3	104,3	104,3	104,3	108,0
101,3	101,3	101,3	101,3	101,3	102,7	Ensino básico e complementar	104,3	104,3	104,3	104,3	104,3	108,0
137,7	137,7	137,7	143,3	143,3	143,3	Ensino superior	150,3	150,3	150,3	154,0	154,0	154,0
137,7	137,7	137,7	143,3	143,3	143,3	Ensino superior	150,3	150,3	150,3	154,0	154,0	154,0
110,7	110,7	110,7	110,7	110,7	110,7	Outros tipos de ensino	109,9	109,9	109,9	109,9	109,9	109,9
110,7	110,7	110,7	110,7	110,7	110,7	Outros tipos de ensino	109,9	109,9	109,9	109,9	109,9	109,9
112,9	113,4	113,6	113,2	113,2	113,3	Restaurantes e hotéis	115,2	115,4	115,2	115,4	115,4	115,5
113,0	113,6	113,7	113,3	113,3	113,4	Serviços de refeições	115,3	115,5	115,2	115,5	115,5	115,5
113,2	113,8	113,9	113,5	113,5	113,6	Restaurantes, cafés e estabelecimentos similares	115,6	115,8	115,5	115,6	115,6	115,7
110,9	110,9	110,9	110,9	110,9	110,9	Cantinas	110,9	110,9	110,9	113,9	113,9	113,9
108,9	108,1	109,0	110,3	108,1	109,5	Serviços de alojamento	113,8	113,8	113,8	112,9	111,6	111,7
108,9	108,1	109,0	110,3	108,1	109,5	Serviços de alojamento	113,8	113,8	113,8	112,9	111,6	111,7

Índice de Preços no Consumidor

Base 100=2002

Região Autónoma Madeira

(Continuação)

Ano: 2005						Classe, Grupos e Subgrupos	Ano: 2006					
Júl	Ago	Set	Out	Nov	Dez		Júl	Ago	Set	Out	Nov	Dez
107,0	107,2	107,4	107,5	107,6	107,9	Bens e serviços diversos	110,5	110,6	110,6	109,9	109,9	109,7
101,7	102,2	102,0	101,9	102,1	102,6	Cuidados pessoais	105,4	105,4	104,7	105,1	104,6	104,2
108,5	108,9	109,6	110,1	111,1	111,6	Salões de cabeleireiro e estabelecimentos de cuidados pessoais	114,9	114,9	115,3	115,3	114,5	115,0
115,8	116,3	116,9	117,3	119,8	119,7	Artigos para cuidados pessoais	119,8	118,0	118,0	114,8	117,0	117,5
100,5	101,1	100,7	100,6	100,6	101,1	Produtos para cuidados pessoais	103,8	103,8	103,0	103,5	103,0	102,4
110,5	110,3	111,8	114,5	114,7	115,5	Artigos pessoais n. e.	118,8	117,9	118,2	117,5	119,3	120,7
105,6	105,5	108,0	112,7	112,7	114,5	Artigos de joalharia e relógios	121,8	123,8	125,5	125,1	125,1	127,4
114,9	114,6	115,1	116,2	116,4	116,3	Outros artigos pessoais	116,0	112,5	111,6	110,7	114,1	114,8
98,5	98,5	100,4	100,4	100,4	100,4	Protecção social	104,1	104,1	104,1	106,3	106,3	106,3
98,5	98,5	100,4	100,4	100,4	100,4	Protecção social	104,1	104,1	104,1	106,3	106,3	106,3
115,4	115,4	115,4	115,4	115,4	115,4	Seguros	117,9	118,7	119,5	114,9	115,0	115,0
95,0	95,0	95,0	95,0	95,0	95,0	Seguros relacionados com a habitação	93,6	93,3	97,8	98,4	97,7	97,7
116,0	116,0	116,0	116,0	116,0	116,0	Seguros relacionados com os transportes	118,6	119,4	120,1	115,4	115,5	115,5
115,1	115,1	115,1	115,1	115,1	115,1	Serviços financeiros	116,4	116,4	116,4	116,4	116,4	116,4
115,1	115,1	115,1	115,1	115,1	115,1	Serviços financeiros	116,4	116,4	116,4	116,4	116,4	116,4
111,8	111,8	112,6	112,6	112,6	112,6	Outros serviços n. e.	114,1	114,1	114,9	115,3	115,5	115,5
111,8	111,8	112,6	112,6	112,6	112,6	Outros serviços n. e.	114,1	114,1	114,9	115,3	115,5	115,5

Índice de Preços no Consumidor
Base 100=2002

Região Autónoma Madeira

Quadro I
Índices mensais

Classes	Anos	Meses											
		Jan.	Fev.	Mar.	Abr.	Mai.	Jun.	Jul.	Ago.	Set.	Out.	Nov.	Dez.
Produtos alimentares e bebidas não alcoólicas	2005	107,3	106,6	107,1	108,8	106,4	104,3	105,3	105,3	106,5	107,2	107,7	107,3
	2006	109,7	111,0	112,8	110,5	108,7	108,2	110,0	110,2	109,8	110,8	111,4	110,3
Bebidas alcoólicas e tabaco	2005	115,0	115,5	115,5	115,6	116,1	116,2	116,1	116,1	115,9	115,9	116,3	116,1
	2006	118,5	120,2	120,2	124,3	124,3	124,0	124,4	124,6	124,6	124,6	124,6	124,4
Vestuário e calçado	2005	98,7	93,1	91,1	93,9	96,9	97,3	96,4	88,9	88,1	89,4	93,9	95,0
	2006	76,3r	76,7r	89,7r	90,4r	90,1r	88,4r	82,3r	74,7r	75,6	79,6	81,0	81,3
Habitação, água, electricidade, gás e outros combustíveis	2005	111,9	111,9	112,2	112,0	114,8	114,7	114,9	115,2	115,5	116,2	116,9	117,2
	2006	118,0	118,8	120,1	122,6	122,8	122,9	123,1	123,1	123,1	123,1	123,1	123,1
Acessórios para o lar, equip. doméstico, manut. corrente da habitação	2005	103,7	103,1	103,2	103,2	103,9	103,4	104,1	104,3	104,6	104,6	105,0	105,2
	2006	105,0	104,9	105,0	105,4	105,6	106,2	106,3	106,1	106,1	105,6	105,7	105,4
Saúde	2005	114,3	114,6	114,5	114,5	114,8	114,7	114,6	114,6	114,7	114,5	114,4	114,0
	2006	114,1	114,0	113,9	113,9	114,2	114,2	114,2	114,3	114,3	115,1	115,7	115,7
Transportes	2005	107,2	107,8	108,9	110,2	110,3	110,9	113,1	113,9	115,4	115,5	113,5	113,4
	2006	114,4	114,8	114,8	116,6	117,6	117,6	118,4	119,0	117,4	115,6	115,2	115,4
Comunicações	2005	100,9	100,9	100,5	100,5	100,4	100,4	100,7	100,7	100,7	100,3	100,3	100,3
	2006	100,1	100,1	100,2	100,0	99,9	99,9	99,9	99,9	99,9	99,3	99,3	99,0
Lazer, recreação e cultura	2005	101,9	101,7	102,7	101,6	101,6	101,8	102,8	102,8	103,0	103,1	102,1	102,0
	2006	102,8	102,9	103,2	103,1	103,2	103,7	103,8	103,8	104,5	104,8	104,8	103,9
Educação	2005	120,1	120,1	120,1	120,1	120,6	120,6	120,6	120,6	121,0	123,5	123,5	123,8
	2006	126,9	126,0	126,3	126,3	126,3	126,3	127,0	127,0	127,4	128,8	128,8	129,5
Restaurantes e hotéis	2005	109,4	109,7	111,5	112,2	112,5	112,3	112,9	113,4	113,6	113,2	113,2	113,3
	2006	114,1	114,4	114,5	114,6	114,7	114,8	115,2	115,4	115,2	115,4	115,4	115,5
Bens e serviços diversos	2005	107,2	106,9	107,0	106,6	106,4	106,6	107,0	107,2	107,4	107,5	107,6	107,9
	2006	108,1	107,7	109,2	109,4	109,4	109,5	110,5	110,6	110,6	109,9	109,9	109,7

Agregados diversos	Anos	Meses											
		Jan.	Fev.	Mar.	Abr.	Mai.	Jun.	Jul.	Ago.	Set.	Out.	Nov.	Dez.
Total	2005	107,6	107,2	107,7	108,4	108,6	108,3	109,1	108,9	109,6	109,8	109,9	109,9
	2006	109,8r	110,3r	111,6r	112,1r	112,0r	111,9r	112,2r	112,0r	111,6	111,6	111,8	111,5
Total excepto habitação	2005	107,7	107,3	107,7	108,5	108,6	108,3	109,1	109,0	109,6	109,9	109,9	109,9
	2006	109,7r	110,2r	111,6r	112,0r	111,9r	111,8r	112,1r	111,9r	111,5	111,5	111,7	111,4
Total excepto produtos alimentares não transformados e energéticos	2005	106,8	106,4	106,7	107,2	108,0	108,0	108,3	107,7	107,8	108,0	108,4	108,5
	2006	107,7r	108,0r	109,5r	110,2r	110,3r	110,2r	110,0r	109,5r	109,5	109,9	110,0	109,9
Total excepto produtos alimentares não transformados	2005	107,8	107,5	107,9	108,6	109,2	109,4	110,1	109,7	110,2	110,4	110,4	110,4
	2006	109,9r	110,3r	111,6r	112,6r	112,9r	112,9r	112,8r	112,5r	112,1	112,0	112,0	112,0
Total excepto produtos energéticos	2005	106,7	106,2	106,6	107,2	107,4	106,9	107,4	107,0	107,4	107,6	108,1	108,1
	2006	107,8r	108,3r	109,8r	109,8r	109,5r	109,4r	109,6r	109,2r	109,3	109,7	110,0	109,7

Índice de Preços no Consumidor

Base 100=2002

Região Autónoma Madeira

Quadro II

Varição média dos últimos 12 meses - %

Classes	Anos	Meses											
		Jan	Fev	Mar	Abr	Mai	Jun	Jul	Ago	Set	Out	Nov	Dez
Produtos alimentares e bebidas não alcoólicas	2005	1,1	0,9	0,7	0,6	0,5	0,5	0,7	0,7	0,7	1,0	1,3	1,5
	2006	1,6	1,9	2,2	2,1	2,2	2,5	2,7	3,1	3,2	3,3	3,3	3,4
Bebidas alcoólicas e tabaco	2005	8,9	9,2	9,3	8,4	7,6	6,7	5,9	5,1	4,2	3,4	2,7	2,2
	2006	1,9	1,7	1,5	2,1	2,6	3,1	3,7	4,2	4,8	5,3	5,9	6,4
Vestuário e calçado	2005	0,7	-1,0	-2,9	-3,3	-3,8	-4,2	-4,6	-5,0	-5,2	-5,0	-5,3	-5,6
	2006	-7,2r	-8,4r	-8,1r	-7,9r	-8,1r	-8,5r	-9,5r	-10,2r	-10,8	-11,1	-11,6	-12,2
Habitação, água, electricidade, gás e outros combustíveis	2005	2,0	2,2	2,4	2,7	3,4	4,0	4,5	5,0	5,4	5,9	6,2	6,4
	2006	6,5	6,6	6,8	7,1	7,1	7,1	7,1	7,0	7,0	6,9	6,7	6,6
Acessórios para o lar, equip. doméstico, manut. corrente da habitação	2005	0,6	0,3	0,2	0,1	0,1	-0,1	-0,1	0,0	0,1	0,1	0,3	0,4
	2006	0,5	0,8	0,9	1,1	1,2	1,5	1,6	1,7	1,7	1,7	1,7	1,5
Saúde	2005	10,2	10,3	10,0	9,1	8,2	7,3	6,4	5,5	4,7	3,9	3,0	2,1
	2006	1,2	0,5	0,2	0,1	0,0	-0,1	-0,2	-0,2	-0,3	-0,3	-0,2	0,0
Transportes	2005	3,4	3,7	4,1	4,4	4,4	4,5	4,6	4,9	5,3	5,3	5,3	5,3
	2006	5,5	5,7	5,7	5,8	6,0	6,2	6,1	5,9	5,4	4,8	4,5	4,2
Comunicações	2005	0,0	0,1	0,6	1,1	1,7	1,9	2,0	1,9	1,8	1,6	1,4	1,2
	2006	1,0	0,8	0,5	0,1	-0,2	-0,4	-0,5	-0,6	-0,6	-0,7	-0,7	-0,8
Lazer, recreação e cultura	2005	0,3	0,2	0,1	-0,1	-0,3	-0,1	0,3	0,7	0,9	1,1	1,1	1,1
	2006	1,1	1,2	1,2	1,3	1,4	1,5	1,3	1,2	1,1	1,1	1,3	1,4
Educação	2005	9,8	8,2	6,8	5,5	4,2	2,9	1,6	0,4	-0,8	-0,9	-1,1	-0,7
	2006	-0,2	0,3	0,9	1,4	1,9	2,4	2,9	3,5	4,1	4,4	4,8	4,9
Restaurantes e hotéis	2005	2,4	2,4	2,6	2,9	3,1	3,4	3,6	3,9	4,1	4,2	4,3	4,4
	2006	4,5	4,6	4,4	4,2	4,0	3,8	3,5	3,2	2,9	2,7	2,6	2,4
Bens e serviços diversos	2005	1,6	1,8	1,9	1,9	1,6	1,4	1,1	1,0	0,8	0,7	0,7	0,7
	2006	0,6	0,5	0,5	0,6	0,9	1,2	1,4	1,7	1,9	2,1	2,2	2,3

Agregados diversos	Anos	Meses											
		Jan	Fev	Mar	Abr	Mai	Jun	Jul	Ago	Set	Out	Nov	Dez
Total	2005	2,7	2,6	2,6	2,5	2,5	2,5	2,5	2,6	2,6	2,7	2,7	2,7
	2006	2,7r	2,7r	2,7r	2,8r	2,9r	3,0r	3,0r	3,0r	2,8	2,7	2,7	2,6
Total excepto habitação	2005	2,8	2,7	2,7	2,6	2,6	2,5	2,6	2,6	2,6	2,7	2,7	2,7
	2006	2,6r	2,6r	2,6r	2,7r	2,8r	2,9r	2,9r	2,8r	2,7	2,6	2,5	2,4
Total excepto produtos alimentares não transformados e energéticos	2005	2,7	2,6	2,4	2,3	2,2	2,1	2,1	2,0	2,0	2,0	1,9	1,9
	2006	1,7r	1,7r	1,7r	1,9r	1,9r	1,9r	1,8r	1,8r	1,8	1,8	1,8	1,8
Total excepto produtos alimentares não transformados	2005	3,1	3,1	3,0	3,0	2,9	2,9	2,9	2,9	2,9	2,9	2,8	2,8
	2006	2,7r	2,6r	2,7r	2,8r	2,9r	2,9r	2,9r	2,9r	2,7	2,6	2,5	2,4
Total excepto produtos energéticos	2005	2,3	2,1	2,0	1,9	1,8	1,8	1,8	1,8	1,8	1,9	1,9	1,9
	2006	1,8r	1,8r	1,9r	1,9r	1,9r	2,0r	2,0r	2,0r	2,0	2,0	2,0	2,0

Índice de Preços no Consumidor

Base 100=2002

Região Autónoma Madeira

Quadro III

Variação mês n do ano N / mês n do ano (N-1) - %

Classes	Anos	Meses											
		Jan	Fev	Mar	Abr	Mai	Jun	Jul	Ago	Set	Out	Nov	Dez
Produtos alimentares e bebidas não alcoólicas	2005	1,0	1,4	1,8	2,0	1,0	0,3	1,9	0,7	1,3	2,2	3,2	1,7
	2006	2,2	4,1	5,3	1,6	2,2	3,7	4,5	4,7	3,1	3,4	3,4	2,8
Bebidas alcoólicas e tabaco	2005	7,0	7,5	5,9	0,5	1,0	0,9	0,8	0,9	0,6	0,6	1,0	1,0
	2006	3,0	4,1	4,1	7,5	7,1	6,7	7,1	7,3	7,5	7,5	7,1	7,1
Vestuário e calçado	2005	-2,6	-3,6	-5,4	-6,3	-4,8	-3,9	-3,5	-6,4	-6,5	-7,8	-8,3	-7,6
	2006	-22,7r	-17,6r	-1,5r	-3,7r	-7,0r	-9,1r	-14,6r	-16,0r	-14,2	-11,0	-13,7	-14,4
Habitação, água, electricidade, gás e outros combustíveis	2005	4,9	4,7	5,1	5,5	7,7	7,2	6,8	7,3	7,1	7,4	7,1	6,6
	2006	5,5	6,2	7,0	9,5	7,0	7,1	7,1	6,9	6,6	5,9	5,3	5,0
Acessórios para o lar, equip. doméstico, manut. corrente da habitação	2005	-0,5	-0,9	-0,2	0,2	0,3	-0,6	0,3	0,9	0,8	1,0	1,6	1,8
	2006	1,3	1,7	1,7	2,1	1,6	2,7	2,1	1,7	1,4	1,0	0,7	0,2
Saúde	2005	11,5	7,5	3,8	0,4	0,8	0,6	0,4	0,4	0,6	0,4	0,1	-0,3
	2006	-0,2	-0,5	-0,5	-0,5	-0,5	-0,4	-0,3	-0,3	-0,3	0,5	1,1	1,5
Transportes	2005	4,6	4,6	4,9	5,1	3,4	4,2	5,8	6,5	8,1	6,4	4,9	5,4
	2006	6,7	6,5	5,4	5,8	6,6	6,0	4,7	4,5	1,7	0,1	1,5	1,8
Comunicações	2005	1,8	1,5	3,9	3,9	3,8	1,0	1,3	-0,2	-0,2	-0,6	-0,6	-0,6
	2006	-0,8	-0,8	-0,3	-0,5	-0,5	-0,5	-0,8	-0,8	-0,8	-1,0	-1,0	-1,3
Lazer, recreação e cultura	2005	0,3	0,5	1,1	-0,4	0,1	1,2	3,0	3,0	1,9	2,1	0,2	0,3
	2006	0,9	1,2	0,5	1,5	1,6	1,9	1,0	1,0	1,5	1,6	2,6	1,9
Educação	2005	-1,2	-1,2	-1,2	-1,6	-1,1	-1,1	-1,1	-1,6	-1,2	-0,2	-0,3	3,1
	2006	5,7	4,9	5,2	5,2	4,7	4,7	5,3	5,3	5,3	4,3	4,3	4,6
Restaurantes e hotéis	2005	2,8	3,0	4,8	4,8	4,8	4,7	5,2	5,0	5,1	4,1	4,1	4,1
	2006	4,3	4,3	2,7	2,1	2,0	2,2	2,0	1,8	1,4	1,9	1,9	1,9
Bens e serviços diversos	2005	1,8	2,4	1,9	1,1	-0,5	-0,6	-0,2	0,0	0,2	0,0	0,9	1,1
	2006	0,8	0,7	2,1	2,6	2,8	2,7	3,3	3,2	3,0	2,2	2,1	1,7

Agregados diversos	Anos	Meses											
		Jan	Fev	Mar	Abr	Mai	Jun	Jul	Ago	Set	Out	Nov	Dez
Total	2005	3,0	2,8	3,0	2,5	2,3	2,2	3,0	2,7	3,3	2,8	2,7	2,6
	2006	2,0r	2,9r	3,6r	3,4r	3,1r	3,3r	2,8r	2,8r	1,8	1,6	1,7	1,5
Total excepto habitação	2005	3,2	2,9	3,0	2,4	2,2	2,1	2,9	2,7	3,2	2,8	2,6	2,4
	2006	1,9r	2,7r	3,6r	3,2r	3,0r	3,2r	2,7r	2,7r	1,7	1,5	1,6	1,4
Total excepto produtos alimentares não transformados e energéticos	2005	2,5	2,1	2,0	1,5	1,9	1,8	2,2	1,9	1,9	1,6	1,6	1,7
	2006	0,8r	1,5r	2,6r	2,8r	2,1r	2,0r	1,6r	1,7r	1,6	1,8	1,5	1,3
Total excepto produtos alimentares não transformados	2005	3,3	3,0	2,9	2,5	2,3	2,4	3,1	2,9	3,3	2,8	2,5	2,5
	2006	1,9r	2,6r	3,4r	3,7r	3,4r	3,2r	2,5r	2,6r	1,7	1,4	1,4	1,4
Total excepto produtos energéticos	2005	2,3	2,0	2,2	1,6	1,8	1,5	2,2	1,7	2,0	1,8	2,0	1,8
	2006	1,0r	2,0r	3,0r	2,4r	2,0r	2,3r	2,0r	2,1r	1,8	2,0	1,8	1,5

Índice de Preços no Consumidor

Base 100=2002

Região Autónoma Madeira

Quadro IV

Variação mês n / (n-1) - %

Classes	Anos	Meses											
		Jan	Fev	Mar	Abr	Mai	Jun	Jul	Ago	Set	Out	Nov	Dez
Produtos alimentares e bebidas não alcoólicas	2005	1,7	-0,7	0,5	1,6	-2,2	-2,0	1,0	0,0	1,1	0,7	0,5	-0,4
	2006	2,2	1,2	1,6	-2,0	-1,6	-0,5	1,7	0,2	-0,4	0,9	0,5	-1,0
Bebidas alcoólicas e tabaco	2005	0,1	0,4	0,0	0,1	0,4	0,1	-0,1	0,0	-0,2	0,0	0,3	-0,2
	2006	2,1	1,4	0,0	3,4	0,0	-0,2	0,3	0,2	0,0	0,0	0,0	-0,2
Vestuário e calçado	2005	-4,0	-5,7	-2,1	3,1	3,2	0,4	-0,9	-7,8	-0,9	1,5	5,0	1,2
	2006	-19,7r	0,5r	16,9r	0,8r	-0,3r	-1,9r	-6,9r	-9,2r	1,2	5,3	1,8	0,4
Habitação, água, electricidade, gás e outros combustíveis	2005	1,8	0,0	0,3	-0,2	2,5	-0,1	0,2	0,3	0,3	0,6	0,6	0,3
	2006	0,7	0,7	1,1	2,1	0,2	0,1	0,2	0,0	0,0	0,0	0,0	0,0
Acessórios para o lar, equip. doméstico, manut. corrente da habitação	2005	0,4	-0,6	0,1	0,0	0,7	-0,5	0,7	0,2	0,3	0,0	0,4	0,2
	2006	-0,2	-0,1	0,1	0,4	0,2	0,6	0,1	-0,2	0,0	-0,5	0,1	-0,3
Saúde	2005	-0,1	0,3	-0,1	0,0	0,3	-0,1	-0,1	0,0	0,1	-0,2	-0,1	-0,3
	2006	0,1	-0,1	-0,1	0,0	0,3	0,0	0,0	0,1	0,0	0,7	0,5	0,0
Transportes	2005	-0,4	0,6	1,0	1,2	0,1	0,5	2	0,7	1,3	0,1	-1,7	-0,1
	2006	0,9	0,3	0,0	1,6	0,9	0,0	0,7	0,5	-1,3	-1,5	-0,3	0,2
Comunicações	2005	0,0	0,0	-0,4	0,0	-0,1	0,0	0,3	0,0	0,0	-0,4	0,0	0,0
	2006	-0,2	0,0	0,1	-0,2	-0,1	0,0	0,0	0,0	0,0	-0,6	0,0	-0,3
Lazer, recreação e cultura	2005	0,2	-0,2	1,0	-1,1	0,0	0,2	1,0	0,0	0,2	0,1	-1,0	-0,1
	2006	0,8	0,1	0,3	-0,1	0,1	0,5	0,1	0,0	0,7	0,3	0,0	-0,9
Educação	2005	0,0	0,0	0,0	0,0	0,4	0,0	0,0	0,0	0,3	2,1	0,0	0,2
	2006	2,5	-0,7	0,2	0,0	0,0	0,0	0,6	0,0	0,3	1,1	0,0	0,5
Restaurantes e hotéis	2005	0,6	0,3	1,6	0,6	0,3	-0,2	0,5	0,4	0,2	-0,4	0,0	0,1
	2006	0,7	0,3	0,1	0,1	0,1	0,1	0,3	0,2	-0,2	0,2	0,0	0,1
Bens e serviços diversos	2005	0,5	-0,3	0,1	-0,4	-0,2	0,2	0,4	0,2	0,2	0,1	0,1	0,3
	2006	0,2	-0,4	1,4	0,2	0,0	0,1	0,9	0,1	0,0	-0,6	0,0	-0,2

Agregados diversos	Anos	Meses											
		Jan	Fev	Mar	Abr	Mai	Jun	Jul	Ago	Set	Out	Nov	Dez
Total	2005	0,5	-0,4	0,5	0,6	0,2	-0,3	0,7	-0,2	0,6	0,2	0,1	0,0
	2006	-0,1r	0,5r	1,2r	0,4r	-0,1r	-0,1r	0,3r	-0,2r	-0,4	0,0	0,2	-0,3
Total excepto habitação	2005	0,4	-0,4	0,4	0,7	0,1	-0,3	0,7	-0,1	0,6	0,3	0,0	0,0
	2006	-0,2r	0,5r	1,3r	0,4r	-0,1r	-0,1r	0,3r	-0,2r	-0,4	0,0	0,2	-0,3
Total excepto produtos alimentares não transformados e energéticos	2005	0,1	-0,4	0,3	0,5	0,7	0,0	0,3	-0,6	0,1	0,2	0,4	0,1
	2006	-0,7r	0,3r	1,4r	0,6r	0,1r	-0,1r	-0,2r	-0,5r	0,0	0,4	0,1	-0,1
Total excepto produtos alimentares não transformados	2005	0,1	-0,3	0,4	0,6	0,6	0,2	0,6	-0,4	0,5	0,2	0,0	0,0
	2006	-0,5r	0,4r	1,2r	0,9r	0,3r	0,0r	-0,1r	-0,3r	-0,4	-0,1	0,0	0,0
Total excepto produtos energéticos	2005	0,5	-0,5	0,4	0,6	0,2	-0,5	0,5	-0,4	0,4	0,2	0,5	0,0
	2006	-0,3r	0,5r	1,4r	0,0r	-0,3r	-0,1r	0,2r	-0,4r	0,1	0,4	0,3	-0,3

ANÁLISE DE RESULTADOS¹

1. Variação Média dos Últimos 12 Meses

Em Dezembro de 2006, a variação média registada pelo Índice de Preços no Consumidor (IPC) nos últimos doze meses – Total Geral – foi de 2,6%, valor inferior em 0,1 pontos percentuais ao registado em Novembro deste mesmo ano.

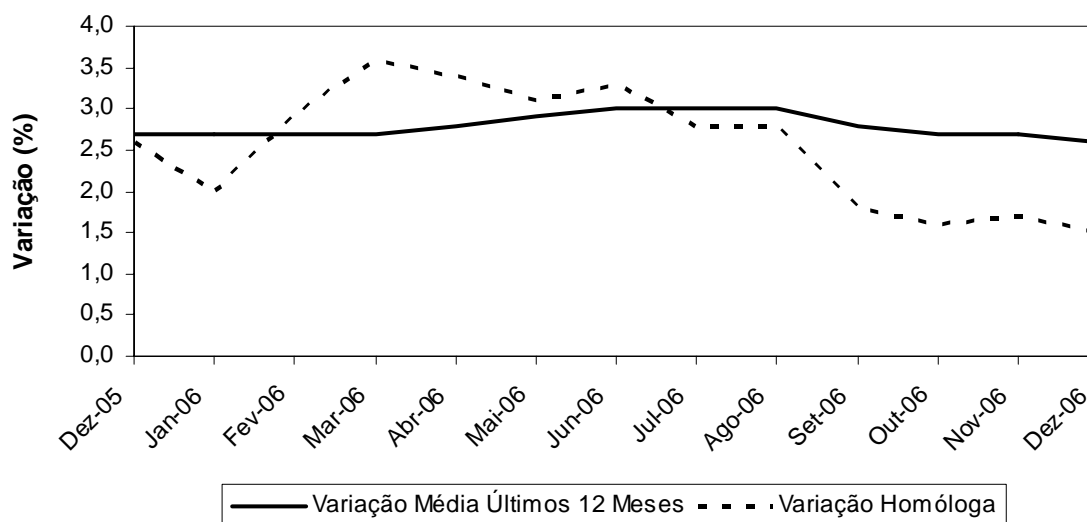
Em todas as classes observaram-se variações médias positivas com excepção das classes do “Vestuário e Calçado” (-12,2%) e “Comunicações” (-0,8%). Destacam-se pela sua expressão, as variações ocorridas na “Habitação, Água, Electricidade, Gás e Outros Combustíveis” (+6,6%) e “Bebidas Alcoólicas e Tabaco” (+6,4%).

2. Variação Homóloga

A taxa de variação homóloga, ou seja, o aumento de preços em relação ao mesmo mês do ano anterior (Dezembro de 2006 face a Dezembro de 2005) foi de 1,5%, valor inferior em 0,2 pontos percentuais ao registado no mês anterior.

As classes “Bebidas Alcoólicas e Tabaco” e “Habitação, Água, Electricidade, Gás e Outros Combustíveis” apresentaram os maiores aumentos, +7,1% e +5,0%, respectivamente. É de salientar, a quebra ocorrida na classe do “Vestuário e Calçado”, -14,4%.

Gráfico 1 – Variações Homóloga e Média dos Últimos 12 Meses
IPC Total

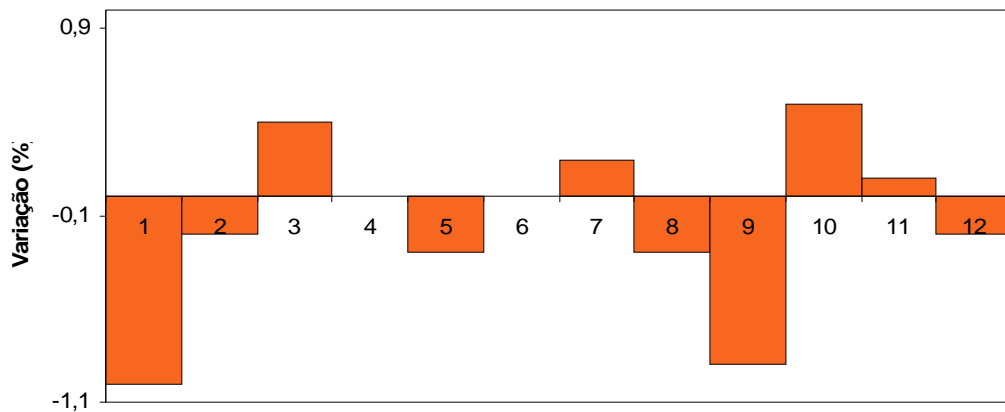


¹ Os índices da classe do Vestuário e Calçado foram revistos entre Janeiro e Agosto de 2006. Ver Nota Explicativa na publicação de Setembro de 2006.

3. Variação Mensal

A nível mensal, o Índice de Preços no Consumidor – Total Geral – registou, no mês de Dezembro, uma variação de -0,3% face a Novembro de 2006. As classes em evidência foram “Produtos alimentares e bebidas não alcoólicas” (-1,0%) e “Lazer, recreação e cultura” (-0,9%).

Gráfico 2 – Variação mensal das Classes de Despesa



Classes de Despesa (COICOP)

COICOP	Designação	COICOP	Designação
01	Produtos Alimentares e Bebidas não Alcoólicas	07	Transportes
02	Bebidas Alcoólicas e Tabaco	08	Comunicações
03	Vestuário e Calçado	09	Lazer, Recreação e Cultura
04	Habituação, Água, Electricidade, Gás e Outros Combustíveis	10	Educação
05	Acessórios para o Lar, Equipamentos Domésticos e Manutenção Corrente da Habituação	11	Restaurantes e Hotéis
06	Saúde	12	Bens e Serviços Diversos