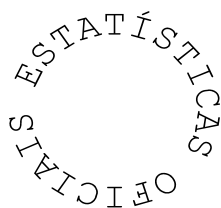


REGIÃO AUTÓNOMA DA MADEIRA

SECRETARIA REGIONAL DO PLANO E FINANÇAS

DIRECÇÃO REGIONAL DE ESTATÍSTICA



INDICADORES DE ACTIVIDADE ECONÓMICA

Índice de Preços no Consumidor

Junho 2006

Director Regional

Dr.^a Maria Carlota Santos

Técnicos Responsáveis

Dr.^a Ângela Gouveia

E-mail: angela.gouveia@ine.pt

Dr.^a Guida Rodrigues

E-mail: guida.rodrigues@ine.pt

Editor

Direcção Regional de Estatística

Calçada de Santa Clara 38 1º

9004 – 545 Funchal

Telefone: (+351) 291 741426/7 291 742582

Fax: (+351) 291 741909

E-mail: drem@ine.pt

Internet: www.dre.srpc.pt

Impressão

Direcção Regional de Estatística

Data de disponibilidade da informação

14 de Julho de 2006

Tiragem

23 exemplares

Preço

Suporte papel 1,70 €(Iva incluído)

Suporte electrónico 0,85 €(Iva incluído)

ÍNDICE

	Págs.
Sinais convencionais	4
Nota metodológica	5
Índice de Preços no Consumidor Base 100=2002	7
Índices Mensais	11
Variação média dos últimos 12 meses	12
Variação mês n do ano N / mês n do ano (N-1)	13
Variação mês n / mês (n-1)	14
Análise de Resultados	15

SINAIS CONVENCIONAIS

... = Dado confidencial

- = Resultado nulo

x = Dado não disponível

" = Estimativa do INE / DRE

* = Dado rectificado

° = Dado inferior a metade da unidade utilizada

Todos os valores são arredondados, para publicação, a um decimal.
Por questões de arredondamento, a partir da agregação de sub-índices, poderão obter-se resultados, ligeiramente, diferentes (+/- 0,1 pontos).

Igualmente, por questões de arredondamento, a variação média anual poderá apresentar diferenças, face ao índice médio.

NOTA METODOLÓGICA

Índice de Preços no Consumidor - indicador que tem por finalidade medir a evolução no tempo dos preços de um conjunto de bens e serviços considerados representativos da estrutura de consumo da população residente em Portugal. O IPC não é, desta forma, um indicador do nível de preços registado entre períodos diferentes mas antes um indicador da sua variação. A estrutura de consumo da actual série do IPC (2002 = 100) bem como os bens e serviços que constituem o cabaz do indicador foram inferidos com base no Inquérito aos Orçamentos Familiares realizado em 2000. O IPC encontra-se classificado em doze classes de produtos e a sua compilação resulta da agregação de sete índices de preços regionais.

Base de preços – preços médios de 2002.

Fórmulas de cálculo para as Taxas de variação do Índice apresentadas:

Sendo:

$$I_t = \text{índice do mês } t$$
$$t = \text{n}^\circ \text{ de ordem do mês} = 1, 2, 3, \dots, n$$

• Taxa de variação mensal

A variação mensal compara o nível do índice entre dois meses consecutivos. Embora seja um indicador que permite um acompanhamento corrente do andamento dos preços, o cálculo desta taxa de variação é particularmente influenciado por efeitos de natureza sazonal e outros mais específicos localizados num (ou em ambos) dos meses comparados.

$$\left(\frac{I_t}{I_{t-1}} - 1 \right) \times 100$$

• Taxa de variação homóloga

A variação homóloga compara o nível do índice entre o mês corrente e o mesmo mês do ano anterior. Esta taxa de variação, perante um padrão estável de sazonalidade, não é afectada por oscilações desta natureza podendo, no entanto, ser influenciada por efeitos localizados num mês específico.

$$\left(\frac{I_t}{I_{t-12}} - 1 \right) \times 100$$

- **Taxa de variação média dos últimos 12 meses**

A variação média dos últimos doze meses compara o nível do índice médio dos últimos doze meses com os doze meses imediatamente anteriores. Por ser uma média móvel, esta taxa de variação é menos sensível a alterações esporádicas nos preços. O valor obtido no mês de Dezembro tem sido utilizado como indicador de referência no plano da concertação social, sendo por isso associado à taxa de inflação anual.

$$\left(\frac{\sum_{j=0}^{11} I_{t-j}}{\sum_{j=0}^{11} I_{t-j-12}} - 1 \right) \times 100$$

QUADROS DETALHADOS

Índice de Preços no Consumidor

Base 100=2002

Região Autónoma Madeira

(Continua)

Ano: 2005						Classe, Grupos e Subgrupos	Ano: 2006					
Jan	Fev	Mar	Abr	Mai	Jun		Jan	Fev	Mar	Abr	Mai	Jun
107,3	106,6	107,1	108,8	106,4	104,3	Produtos alimentares e bebidas não alcoólicas	109,7	111,0	112,8	110,5	108,7	108,2
107,9	107,1	107,7	109,5	107,0	104,9	Produtos alimentares	110,4	111,7	113,6	111,2	109,4	108,9
116,4	115,8	116,0	120,6	120,2	121,2	Pão e cereais	120,7	123,6	126,2	126,1	125,7	125,2
105,3	103,4	102,5	102,8	104,6	103,5	Carne	104,4	106,7	102,7	103,8	107,2	111,4
106,3	107,7	109,2	102,9	98,1	95,3	Peixe	112,4	120,0	132,2	107,2	98,5	105,0
103,6	103,6	106,4	104,4	104,7	103,6	Leite, queijo e ovos	102,3	99,6	100,2	101,2	101,7	101,5
104,5	102,2	103,5	101,5	98,6	98,4	Óleos e Gorduras	112,6	113,0	114,4	113,8	115,0	114,0
106,8	106,3	104,8	110,7	108,5	110,1	Frutas	99,4	100,3	101,2	101,9	99,3	100,6
106,1	104,9	106,9	113,8	102,1	90,7	Produtos hortícolas	115,8	112,9	116,3	115,5	106,7	94,6
102,3	102,5	102,5	103,9	103,3	103,5	Açúcar, confeitaria, mel e outros produtos à base de açúcar	103,0	105,4	109,7	108,4	109,9	112,6
103,2	103,8	104,1	103,6	103,6	105,1	Produtos alimentares n. d.	104,0	102,3	102,4	102,3	102,3	96,3
92,7	92,6	90,6	89,9	89,4	88,5	Bebidas não alcoólicas	89,9	90,5	90,9	90,5	89,7	90,3
102,4	101,3	97,3	97,3	96,2	96,8	Café, chá e cacau	98,1	97,4	97,6	97,5	96,5	96,9
88,1	88,6	87,5	86,4	86,2	84,6	Água mineral, refrigerantes e sumos de frutas e de produtos hortícolas	86,0	87,3	87,8	87,3	86,6	87,2
115,0	115,5	115,5	115,6	116,1	116,2	Bebidas alcoólicas e tabaco	118,5	120,2	120,2	124,3	124,3	124,0
100,1	99,5	99,5	100,3	100,2	100,5	Bebidas alcoólicas	100,6	100,9	101,1	100,5	100,4	98,8
88,4	87,9	84,4	86,1	86,0	86,7	Bebidas espirituosas	90,5	90,9	90,4	90,3	89,9	89,9
105,4	103,7	106,2	106,7	106,7	106,2	Vinho	103,9	104,3	104,7	104,2	104,2	100,3
91,0	92,2	91,6	91,9	91,6	92,9	Cerveja	92,7	92,7	93,5	92,4	92,4	93,1
118,0	118,6	118,6	118,6	119,3	119,3	Tabaco	122,0	124,0	124,0	129,0	129,0	129,0
118,0	118,6	118,6	118,6	119,3	119,3	Tabaco	122,0	124,0	124,0	129,0	129,0	129,0
98,7	93,1	91,1	93,9	96,9	97,3	Vestuário e calçado	75,9	76,4	82,2	82,9	82,6	80,9
101,1	97,1	95,9	99,2	100,7	101,0	Vestuário	77,4	78,7	84,1	84,3	84,0	82,0
89,9	89,9	88,9	88,9	89,3	89,6	Materiais para vestuário	90,4	86,7	88,2	88,2	88,2	88,2
101,0	96,9	95,7	99,1	100,6	100,9	Artigos de vestuário	77,0	78,4	83,8	84,0	83,7	81,6
118,1	115,7	115,5	115,0	116,4	118,5	Outros artigos e acessórios de vestuário	100,6	97,7	106,3	106,3	106,3	103,3
112,7	112,7	112,8	112,8	112,8	113,1	Limpeza, reparação e aluguer de vestuário	119,0	119,0	120,3	120,9	120,9	120,9
92,7	82,9	79,1	80,4	87,4	87,9	Calçado incluindo reparação e aluguer	72,2	70,6	77,3	79,2	79,0	78,2
92,6	82,8	79,0	80,3	87,3	87,8	Calçado	72,0	70,4	77,1	79,0	78,9	78,1
104,9	104,9	106,6	106,8	106,8	106,8	Reparação e aluguer de calçado	107,9	109,2	109,2	109,2	109,2	109,2
111,9	111,9	112,2	112,0	114,8	114,7	Habituação, água, electricidade, gás e outros combustíveis	118,0	118,8	120,1	122,6	122,8	122,9
102,0	102,0	104,9	104,9	104,5	104,5	Rendas efectivas pagas pela habitação	107,1	106,1	109,8	109,8	109,8	109,8
102,0	102,0	104,9	104,9	104,5	104,5	Rendas efectivas pagas por inquilinos	107,1	106,1	109,8	109,8	109,8	109,8
108,1	110,1	110,1	110,4	110,6	110,3	Manutenção e reparação de habitações	113,2	115,3	116,0	116,2	116,3	116,5
109,4	111,1	111,4	112,4	112,7	112,5	Materiais para a manutenção e reparação de habitações	114,7	114,7	114,8	115,4	116,0	116,5
107,6	109,6	109,6	109,6	109,7	109,5	Serviços para a manutenção e reparação de habitações	112,6	115,6	116,5	116,5	116,5	116,5
113,7	113,7	113,7	113,7	140,2	140,2	Abastecimento de água e serviços diversos relacion. c/ a habitação	140,2	140,2	140,3	161,3	161,3	161,3
114,5	114,5	114,5	114,5	141,2	141,2	Abastecimento de água	141,2	141,2	141,2	163,8	163,8	163,8
108,0	108,0	108,0	108,0	138,0	138,0	Recolha de lixo e saneamento básico	138,0	138,0	138,0	150,0	150,0	150,0
108,0	108,0	108,0	108,0	110,4	110,4	Outros serviços relacionados com a habitação	110,4	110,4	114,0	114,0	114,0	117,2
115,8	115,3	114,9	114,4	114,4	114,4	Electricidade, gás e outros combustíveis	118,6	119,8	120,7	121,2	121,6	121,6
105,7	105,7	105,7	105,7	105,7	105,7	Electricidade	105,7	107,1	107,1	107,1	107,1	107,1
128,9	127,8	126,6	125,5	125,5	125,5	Gás	135,2	136,1	138,1	139,3	140,1	140,1
87,3	87,3	87,3	87,3	87,3	87,3	Combustíveis sólidos	85,4	85,4	86,8	86,8	88,0	89,3

Índice de Preços no Consumidor
Base 100=2002

Região Autónoma Madeira

(Continuação)

Ano: 2005						Classe, Grupos e Subgrupos	Ano: 2006					
Jan	Fev	Mar	Abr	Mai	Jun		Jan	Fev	Mar	Abr	Mai	Jun
103,7	103,1	103,2	103,2	103,9	103,4	Acessórios para lar, equip. doméstico, manut. corrente da habitação	105,0	104,9	105,0	105,4	105,6	106,2
106,0	104,3	104,7	104,6	104,3	104,2	Mobiliário e acessórios, carpetes e outros revest. para pavimentos	106,2	106,2	106,2	107,0	107,4	107,4
106,4	104,6	105,0	105,0	104,7	104,7	Mobiliário e acessórios	107,1	107,2	107,1	108,0	108,4	108,4
97,8	96,7	96,7	95,5	95,5	94,1	Carpetes e outros revestimentos para pavimentos	90,7	90,7	90,7	90,7	90,7	90,7
119,3	119,3	121,5	121,5	121,5	121,5	Reparação de mobiliário e aces., carp. e out. revest. para pavimentos	126,9	126,9	128,8	128,8	128,8	129,1
101,0	101,3	101,2	102,6	103,9	103,5	Têxteis de uso doméstico	101,1	101,1	101,3	102,3	102,4	102,4
101,0	101,3	101,2	102,6	103,9	103,5	Têxteis de uso doméstico	101,1	101,1	101,3	102,3	102,4	102,4
95,5	95,7	96,2	96,2	97,1	96,0	Equipamento doméstico	97,2	96,7	97,2	97,0	97,2	96,5
93,2	93,3	93,2	93,2	94,2	93,0	Grandes aparelhos domésticos	93,6	92,9	93,5	93,3	93,6	92,8
94,9	95,1	96,1	96,1	95,9	93,7	Pequenos electrodomésticos	86,9	87,9	87,2	87,2	86,6	85,4
113,0	114,2	119,5	119,5	119,5	120,0	Reparação de equipamento doméstico	127,6	127,6	127,6	127,6	127,6	127,6
109,0	107,7	107,8	106,8	106,7	106,6	Vidros, louças e outros utensílios de uso doméstico	107,0	106,8	105,9	102,7	102,7	102,7
109,0	107,7	107,8	106,8	106,7	106,6	Vidros, louças e outros utensílios de uso doméstico	107,0	106,8	105,9	102,7	102,7	102,7
110,2	110,4	111,4	112,8	112,3	111,1	Ferramentas e equipamento para casa e jardim	110,9	111,1	110,4	111,0	110,2	110,5
125,6	125,6	124,7	129,4	129,2	128,2	Grandes ferramentas e equipamento para casa e jardim	127,0	127,0	121,6	122,2	120,1	122,9
109,9	110,1	111,2	112,5	111,9	110,7	Pequenas ferramentas e acessórios diversos	110,6	110,8	110,2	110,8	110,0	110,3
104,4	104,3	103,9	103,8	105,3	104,7	Bens e serviços para a manutenção corrente da habitação	107,2	107,2	107,4	107,6	107,8	109,7
100,2	100,1	99,2	99,1	99,3	98,1	Bens de uso doméstico não duradouros	103,2	103,3	103,6	103,9	104,3	104,7
108,2	108,2	108,2	108,2	110,9	110,9	Serviços domésticos e serviços relativos à habitação	110,9	110,9	110,9	110,9	110,9	114,2
114,3	114,6	114,5	114,5	114,8	114,7	Saúde	114,1	114,0	113,9	113,9	114,2	114,2
101,2	100,7	100,3	100,3	100,3	100,2	Produtos, aparelhos e equipamentos médicos	97,9	97,6	97,2	97,2	98,0	97,9
98,9	98,2	97,7	97,4	97,3	97,1	Produtos farmacêuticos	93,8	93,5	92,8	92,8	93,9	93,8
92,4	92,4	93,0	93,2	94,7	94,7	Outros produtos e material farmacêutico	96,0	94,9	94,9	95,2	95,1	95,5
109,6	109,6	109,5	110,4	110,4	110,7	Aparelhos e material terapêutico	110,8	110,9	111,1	111,1	111,1	111,1
125,1	125,2	125,2	125,2	125,2	125,2	Serviços para doentes ambulatórios	125,3	125,3	125,4	125,4	125,4	125,4
129,1	129,1	129,1	129,1	129,1	129,1	Serviços médicos	129,1	129,1	129,1	129,1	129,1	129,1
127,9	128,4	128,4	128,4	128,4	128,4	Serviços de medicina dentária	128,9	128,9	128,9	128,9	128,9	128,9
104,1	104,2	104,2	104,2	104,5	104,5	Serviços de paramédicos	104,5	104,6	104,6	104,6	104,6	104,6
102,7	109,6	109,6	109,6	114,0	114,0	Serviços hospitalares	118,3	118,3	118,3	118,3	118,3	118,3
102,7	109,6	109,6	109,6	114,0	114,0	Serviços hospitalares	118,3	118,3	118,3	118,3	118,3	118,3
107,2	107,8	108,9	110,2	110,3	110,9	Transportes	114,4	114,8	114,8	116,6	117,6	117,6
104,6	104,5	104,6	104,7	104,8	105,1	Aquisição de veículos	107,4	107,4	107,7	108,0	108,4	108,4
104,9	104,9	104,9	105,0	105,1	105,5	Veículos automóveis	107,8	107,7	108,1	108,4	108,8	108,8
77,4	77,4	77,4	77,4	77,8	77,8	Motorizadas e motocicletas	77,8	78,5	78,5	78,5	79,0	79,0
88,0	87,9	87,7	86,7	86,7	86,3	Bicicletas	86,2	86,2	91,9	93,4	93,4	93,4
111,3	112,8	114,9	117,9	117,9	118,8	Utilização de equipamento para transporte pessoa	124,9	125,7	125,4	129,0	130,7	130,6
103,3	103,7	98,5	98,5	97,7	102,8	Peças e acessórios para equipamento para transporte pessoal	100,5	101,2	101,4	102,7	102,6	101,1
113,4	115,1	118,3	123,1	122,9	124,8	Combustíveis e lubrificantes para equipamento de transp. pessoal	133,5	134,2	133,3	140,2	144,0	143,7
112,7	114,6	116,5	117,8	118,1	118,1	Manutenção e reparação de equipamento para transporte pessoal	122,9	123,8	124,0	124,0	123,6	123,8
95,2	94,5	94,6	95,0	94,7	92,2	Serviços relacionados com o equipamento para transporte pessoal	91,7	93,0	94,1	94,1	92,7	93,6
102,4	101,9	102,8	103,3	103,3	103,9	Serviços de transportes	102,4	102,6	102,8	103,9	103,8	103,9
99,9	99,9	100,1	100,1	100,1	100,1	Transportes rodoviários de passageiros	100,1	100,3	100,3	101,6	101,6	101,6
113,6	110,1	115,0	117,5	117,4	121,4	Transportes aéreos de passageiros	112,3	112,8	113,8	113,7	113,0	113,8
95,9	98,7	98,7	120,7	120,7	120,7	Transportes de passageiros por mar	98,7	101,3	101,3	123,8	123,8	123,8
113,1	113,1	113,1	113,1	113,1	113,1	Outros serviços de transportes adquiridos	112,9	112,9	112,9	112,9	112,9	112,9

Índice de Preços no Consumidor
Base 100=2002

Região Autónoma Madeira

(Continuação)

Ano: 2005						Classe, Grupos e Subgrupos	Ano: 2006					
Jan	Fev	Mar	Abr	Mai	Jun		Jan	Fev	Mar	Abr	Mai	Jun
100,9	100,9	100,5	100,5	100,4	100,4	Comunicações	100,1	100,1	100,2	100,0	99,9	99,9
106,0	106,0	106,0	106,0	106,0	106,0	Serviços postais	106,0	106,0	106,0	106,0	106,0	106,0
106,0	106,0	106,0	106,0	106,0	106,0	Serviços postais	106,0	106,0	106,0	106,0	106,0	106,0
42,6	43,5	43,6	40,6	38,3	35,7	Equipamento telefónico e de telecópia	32,5	32,1	31,4	30,6	29,1	25,9
42,6	43,5	43,6	40,6	38,3	35,7	Equipamento telefónico e de telecópia	32,5	32,1	31,4	30,6	29,1	25,9
101,5	101,5	101,1	101,1	101,1	101,1	Serviços telefónicos e de telecópia	100,8	100,8	100,9	100,7	100,7	100,7
101,5	101,5	101,1	101,1	101,1	101,1	Serviços telefónicos e de telecópia	100,8	100,8	100,9	100,7	100,7	100,7
101,9	101,7	102,7	101,6	101,6	101,8	Lazer, recreação e cultura	102,8	102,9	103,2	103,1	103,2	103,7
81,5	80,7	80,4	80,1	78,9	78,1	Equipamento audiovisual, fotográfico e de processamento de dados	72,6	72,5	72,1	71,4	70,2	68,8
84,8	84,1	84,0	84,0	81,7	81,7	Equipamento para recepção, registo e reprodução de som e imagem	79,7	79,1	79,2	78,8	78,8	73,1
85,2	85,1	84,8	84,8	84,8	84,8	Equipamento fotográfico e cinematográfico e instrumentos óptica	84,6	84,6	83,0	83,0	82,7	82,7
71,9	70,5	70,0	69,5	68,3	66,7	Equipamento de processamento de dados	58,3	58,3	57,9	56,8	56,8	56,7
103,7	103,8	104,1	104,1	103,6	103,5	Meios ou suportes de gravação	99,5	99,5	98,6	98,5	90,7	90,7
106,0	109,4	108,4	108,4	108,4	110,8	Reparação de equip. audiovisual, fotográfico e de proces. de dados	117,8	117,8	117,8	117,8	117,8	118,1
103,9	103,9	103,9	102,4	97,6	97,7	Outros bens duradouros para lazer e cultura	103,2	103,2	103,2	104,7	104,8	104,8
103,9	103,9	103,9	102,4	97,6	97,7	Outros bens duradouros para lazer e cultura	103,2	103,2	103,2	104,7	104,8	104,8
96,0	96,1	96,1	96,0	95,2	94,9	Outros artigos e equipamentos recreativos	91,6	91,7	91,8	91,9	92,5	92,9
103,2	103,5	103,0	102,9	102,8	103,5	Jogos, brinquedos e artigos para actividades de recreação e lazer	100,3	100,6	100,6	101,0	102,1	103,0
92,6	92,3	92,3	92,8	92,8	92,7	Outros artigos para actividades de recreação e lazer	92,9	92,7	92,6	89,9	89,9	89,7
82,2	82,2	82,2	82,2	78,9	76,6	Jardinagem	69,1	69,1	69,1	69,1	69,1	69,1
97,2	97,2	98,1	98,1	98,1	98,0	Animais de estimação e produtos relacionados	99,2	99,2	99,6	100,0	100,0	100,0
104,0	103,9	107,0	104,0	104,0	104,0	Serviços recreativos e culturais	107,6	107,8	108,6	108,6	108,6	108,6
105,8	105,8	106,3	106,3	106,3	106,1	Serviços recreativos e desportivos	109,4	109,6	109,6	109,6	109,6	109,6
102,1	102,1	105,6	102,1	102,1	102,1	Serviços culturais	106,0	106,2	106,2	106,2	106,2	106,2
130,7	130,7	130,7	130,7	130,7	130,7	Jogos e apostas	130,7	130,7	146,1	146,1	146,1	146,1
122,4	122,4	122,5	122,4	122,5	122,5	Jornais, livros e artigos de papelaria	126,9	127,0	126,6	126,6	126,8	127,3
131,3	131,3	131,3	131,3	131,3	131,3	Livros	132,9	132,9	132,9	132,9	132,9	132,9
113,5	113,5	113,5	113,5	113,5	113,5	Jornais e periódicos	127,2	127,2	127,2	127,2	127,2	127,2
109,5	109,7	110,3	109,6	110,0	110,2	Material impresso diverso e artigos de papelaria	109,1	109,7	107,5	107,4	108,5	111,0
96,0	96,0	95,6	95,6	98,2	101,2	Férias organizadas	102,8	102,8	104,4	104,4	105,9	110,7
96,0	96,0	95,6	95,6	98,2	101,2	Férias organizadas	102,8	102,8	104,4	104,4	105,9	110,7
120,1	120,1	120,1	120,1	120,6	120,6	Educação	126,9	126,0	126,3	126,3	126,3	126,3
109,1	109,1	109,1	109,1	109,1	109,1	Ensino pré-primário e primário	111,6	111,6	111,6	111,6	111,6	111,6
109,1	109,1	109,1	109,1	109,1	109,1	Ensino pré-primário e primário	111,6	111,6	111,6	111,6	111,6	111,6
101,3	101,3	101,3	101,3	101,3	101,3	Ensino básico e complementar	102,7	102,7	104,3	104,3	104,3	104,3
101,3	101,3	101,3	101,3	101,3	101,3	Ensino básico e complementar	102,7	102,7	104,3	104,3	104,3	104,3
137,7	137,7	137,7	137,7	137,7	137,7	Ensino superior	150,3	150,3	150,3	150,3	150,3	150,3
137,7	137,7	137,7	137,7	137,7	137,7	Ensino superior	150,3	150,3	150,3	150,3	150,3	150,3
108,4	108,4	108,4	108,4	110,7	110,7	Outros tipos de ensino	110,7	106,5	106,5	106,5	106,5	106,5
108,4	108,4	108,4	108,4	110,7	110,7	Outros tipos de ensino	110,7	106,5	106,5	106,5	106,5	106,5
109,4	109,7	111,5	112,2	112,5	112,3	Restaurantes e hotéis	114,1	114,4	114,5	114,6	114,7	114,8
109,5	109,8	111,5	112,1	112,5	112,3	Serviços de refeições	114,2	114,5	114,7	114,7	114,8	114,8
109,4	109,7	111,5	112,2	112,6	112,5	Restaurantes, cafés e estabelecimentos similares	114,4	114,8	115,0	115,0	115,1	115,1
110,9	110,9	110,9	110,9	110,9	110,9	Cantinas	110,9	110,9	110,9	110,9	110,9	110,9
104,2	107,3	111,3	113,6	114,6	108,9	Serviços de alojamento	109,5	109,5	110,2	112,6	113,8	113,8
104,2	107,3	111,3	113,6	114,6	108,9	Serviços de alojamento	109,5	109,5	110,2	112,6	113,8	113,8

Índice de Preços no Consumidor

Base 100=2002

Região Autónoma Madeira

(Continuação)

Ano: 2005						Classe, Grupos e Subgrupos	Ano: 2006					
Jan	Fev	Mar	Abr	Mai	Jun		Jan	Fev	Mar	Abr	Mai	Jun
107,2	106,9	107,0	106,6	106,4	106,6	Bens e serviços diversos	108,1	107,7	109,2	109,4	109,4	109,5
104,4	103,5	103,0	101,8	100,8	101,0	Cuidados pessoais	102,9	102,2	102,9	103,4	103,3	103,4
107,2	108,2	108,2	108,2	108,2	108,2	Salões de cabeleireiro e estabelecimentos de cuidados pessoais	113,0	113,8	114,9	115,2	115,2	115,2
117,5	117,0	117,1	117,3	117,0	116,5	Artigos para cuidados pessoais	119,5	118,0	117,7	118,0	118,3	119,3
103,9	102,7	102,1	100,7	99,5	99,8	Produtos para cuidados pessoais	101,2	100,2	100,9	101,5	101,4	101,4
106,8	106,2	106,5	108,3	109,2	110,6	Artigos pessoais n. e.	111,9	111,5	112,2	116,4	116,4	118,3
104,4	104,4	104,4	104,8	104,8	105,6	Artigos de joalharia e relógios	114,5	114,5	115,8	116,7	116,7	120,7
108,9	107,8	108,3	111,5	113,1	115,0	Outros artigos pessoais	109,6	108,7	108,9	116,1	116,1	116,1
98,5	98,5	98,5	98,5	98,5	98,5	Protecção social	104,1	104,1	104,1	104,1	104,1	104,1
98,5	98,5	98,5	98,5	98,5	98,5	Protecção social	104,1	104,1	104,1	104,1	104,1	104,1
112,3	113,3	114,1	114,4	115,4	115,4	Seguros	115,4	115,4	119,4	117,6	117,9	117,9
93,8	93,8	93,9	95,0	95,0	95,0	Seguros relacionados com a habitação	95,0	95,1	95,7	93,6	93,6	93,6
112,8	113,9	114,7	115,0	116,0	116,0	Seguros relacionados com os transportes	116,0	116,0	120,1	118,4	118,6	118,6
115,0	115,1	115,1	115,1	115,1	115,1	Serviços financeiros	115,1	115,1	116,4	116,4	116,4	116,4
115,0	115,1	115,1	115,1	115,1	115,1	Serviços financeiros	115,1	115,1	116,4	116,4	116,4	116,4
109,8	109,8	110,5	110,9	111,0	111,0	Outros serviços n. e.	112,6	112,7	114,1	114,1	114,1	114,1
109,8	109,8	110,5	110,9	111,0	111,0	Outros serviços n. e.	112,6	112,7	114,1	114,1	114,1	114,1

Índice de Preços no Consumidor

Base 100=2002

Região Autónoma Madeira

Quadro I

Índices mensais

Classes	Anos	Meses											
		Jan	Fev	Mar	Abr	Mai	Jun	Jul	Ago	Set	Out	Nov	Dez
Produtos alimentares e bebidas não alcoólicas	2005	107,3	106,6	107,1	108,8	106,4	104,3	105,3	105,3	106,5	107,2	107,7	107,3
	2006	109,7	111,0	112,8	110,5	108,7	108,2						
Bebidas alcoólicas e tabaco	2005	115,0	115,5	115,5	115,6	116,1	116,2	116,1	116,1	115,9	115,9	116,3	116,1
	2006	118,5	120,2	120,2	124,3	124,3	124,0						
Vestuário e calçado	2005	98,7	93,1	91,1	93,9	96,9	97,3	96,4	88,9	88,1	89,4	93,9	95,0
	2006	75,9	76,4	82,2	82,9	82,6	80,9						
Habitação, água, electricidade, gás e outros combustíveis	2005	111,9	111,9	112,2	112,0	114,8	114,7	114,9	115,2	115,5	116,2	116,9	117,2
	2006	118,0	118,8	120,1	122,6	122,8	122,9						
Acessórios para o lar, equip. doméstico, manut. corrente da habitação	2005	103,7	103,1	103,2	103,2	103,9	103,4	104,1	104,3	104,6	104,6	105,0	105,2
	2006	105,0	104,9	105,0	105,4	105,6	106,2						
Saúde	2005	114,3	114,6	114,5	114,5	114,8	114,7	114,6	114,6	114,7	114,5	114,4	114,0
	2006	114,1	114,0	113,9	113,9	114,2	114,2						
Transportes	2005	107,2	107,8	108,9	110,2	110,3	110,9	113,1	113,9	115,4	115,5	113,5	113,4
	2006	114,4	114,8	114,8	116,6	117,6	117,6						
Comunicações	2005	100,9	100,9	100,5	100,5	100,4	100,4	100,7	100,7	100,7	100,3	100,3	100,3
	2006	100,1	100,1	100,2	100,0	99,9	99,9						
Lazer, recreação e cultura	2005	101,9	101,7	102,7	101,6	101,6	101,8	102,8	102,8	103,0	103,1	102,1	102,0
	2006	102,8	102,9	103,2	103,1	103,2	103,7						
Educação	2005	120,1	120,1	120,1	120,1	120,6	120,6	120,6	120,6	121,0	123,5	123,5	123,8
	2006	126,9	126,0	126,3	126,3	126,3	126,3						
Restaurantes e hotéis	2005	109,4	109,7	111,5	112,2	112,5	112,3	112,9	113,4	113,6	113,2	113,2	113,3
	2006	114,1	114,4	114,5	114,6	114,7	114,8						
Bens e serviços diversos	2005	107,2	106,9	107,0	106,6	106,4	106,6	107,0	107,2	107,4	107,5	107,6	107,9
	2006	108,1	107,7	109,2	109,4	109,4	109,5						

Agregados diversos	Anos	Meses											
		Jan	Fev	Mar	Abr	Mai	Jun	Jul	Ago	Set	Out	Nov	Dez
Total	2005	107,6	107,2	107,7	108,4	108,6	108,3	109,1	108,9	109,6	109,8	109,9	109,9
	2006	109,7	110,3	111,2	111,6	111,5	111,4						
Total excepto habitação	2005	107,7	107,3	107,7	108,5	108,6	108,3	109,1	109,0	109,6	109,9	109,9	109,9
	2006	109,7	110,2	111,1	111,6	111,5	111,3						
Total excepto produtos alimentares não transformados e energéticos	2005	106,8	106,4	106,7	107,2	108,0	108,0	108,3	107,7	107,8	108,0	108,4	108,5
	2006	107,7	108,0	109,0	109,6	109,7	109,7						
Total excepto produtos alimentares não transformados	2005	107,8	107,5	107,9	108,6	109,2	109,4	110,1	109,7	110,2	110,4	110,4	110,4
	2006	109,9	110,3	111,1	112,1	112,5	112,4						
Total excepto produtos energéticos	2005	106,7	106,2	106,6	107,2	107,4	106,9	107,4	107,0	107,4	107,6	108,1	108,1
	2006	107,8	108,2	109,3	109,4	109,0	108,9						

Índice de Preços no Consumidor

Base 100=2002

Região Autónoma Madeira

Quadro II

Variação média dos últimos 12 meses - %

Classes	Anos	Meses											
		Jan	Fev	Mar	Abr	Mai	Jun	Jul	Ago	Set	Out	Nov	Dez
Produtos alimentares e bebidas não alcoólicas	2005	1,1	0,9	0,7	0,6	0,5	0,5	0,7	0,7	0,7	1,0	1,3	1,5
	2006	1,6	1,9	2,2	2,1	2,2	2,5						
Bebidas alcoólicas e tabaco	2005	8,9	9,2	9,3	8,4	7,6	6,7	5,9	5,1	4,2	3,4	2,7	2,2
	2006	1,9	1,7	1,5	2,1	2,6	3,1						
Vestuário e calçado	2005	0,7	-1,0	-2,9	-3,3	-3,8	-4,2	-4,6	-5,0	-5,2	-5,0	-5,3	-5,6
	2006	-7,3	-8,4	-8,8	-9,2	-10,1	-11,2						
Habitação, água, electricidade, gás e outros combustíveis	2005	2,0	2,2	2,4	2,7	3,4	4,0	4,5	5,0	5,4	5,9	6,2	6,4
	2006	6,5	6,6	6,8	7,1	7,1	7,1						
Acessórios para o lar, equip. doméstico, manut. corrente da habitação	2005	0,6	0,3	0,2	0,1	0,1	-0,1	-0,1	0,0	0,1	0,1	0,3	0,4
	2006	0,5	0,8	0,9	1,1	1,2	1,5						
Saúde	2005	10,2	10,3	10,0	9,1	8,2	7,3	6,4	5,5	4,7	3,9	3,0	2,1
	2006	1,2	0,5	0,2	0,1	0,0	-0,1						
Transportes	2005	3,4	3,7	4,1	4,4	4,4	4,5	4,6	4,9	5,3	5,3	5,3	5,3
	2006	5,5	5,7	5,7	5,8	6,0	6,2						
Comunicações	2005	0,0	0,1	0,6	1,1	1,7	1,9	2,0	1,9	1,8	1,6	1,4	1,2
	2006	1,0	0,8	0,5	0,1	-0,2	-0,4						
Lazer, recreação e cultura	2005	0,3	0,2	0,1	-0,1	-0,3	-0,1	0,3	0,7	0,9	1,1	1,1	1,1
	2006	1,1	1,2	1,2	1,3	1,4	1,5						
Educação	2005	9,8	8,2	6,8	5,5	4,2	2,9	1,6	0,4	-0,8	-0,9	-1,1	-0,7
	2006	-0,2	0,3	0,9	1,4	1,9	2,4						
Restaurantes e hotéis	2005	2,4	2,4	2,6	2,9	3,1	3,4	3,6	3,9	4,1	4,2	4,3	4,4
	2006	4,5	4,6	4,4	4,2	4,0	3,8						
Bens e serviços diversos	2005	1,6	1,8	1,9	1,9	1,6	1,4	1,1	1,0	0,8	0,7	0,7	0,7
	2006	0,6	0,5	0,5	0,6	0,9	1,2						

Agregados diversos	Anos	Meses											
		Jan	Fev	Mar	Abr	Mai	Jun	Jul	Ago	Set	Out	Nov	Dez
Total	2005	2,7	2,6	2,6	2,5	2,5	2,5	2,5	2,6	2,6	2,7	2,7	2,7
	2006	2,6	2,7	2,7	2,7	2,8	2,8						
Total excepto habitação	2005	2,8	2,7	2,7	2,6	2,6	2,5	2,6	2,6	2,6	2,7	2,7	2,7
	2006	2,6	2,6	2,6	2,6	2,7	2,7						
Total excepto produtos alimentares não transformados e energéticos	2005	2,7	2,6	2,4	2,3	2,2	2,1	2,1	2,0	2,0	2,0	1,9	1,9
	2006	1,7	1,7	1,7	1,8	1,7	1,7						
Total excepto produtos alimentares não transformados	2005	3,1	3,1	3,0	3,0	2,9	2,9	2,9	2,9	2,9	2,9	2,8	2,8
	2006	2,7	2,6	2,7	2,7	2,8	2,8						
Total excepto produtos energéticos	2005	2,3	2,1	2,0	1,9	1,8	1,8	1,8	1,8	1,8	1,9	1,9	1,9
	2006	1,8	1,8	1,8	1,9	1,8	1,9						

Índice de Preços no Consumidor

Base 100=2002

Região Autónoma Madeira

Quadro III

Variação mês n do ano N / mês n do ano (N-1) - %

Classes	Anos	Meses											
		Jan	Fev	Mar	Abr	Mai	Jun	Jul	Ago	Set	Out	Nov	Dez
Produtos alimentares e bebidas não alcoólicas	2005	1,0	1,4	1,8	2,0	1,0	0,3	1,9	0,7	1,3	2,2	3,2	1,7
	2006	2,2	4,1	5,3	1,6	2,2	3,7						
Bebidas alcoólicas e tabaco	2005	7,0	7,5	5,9	0,5	1,0	0,9	0,8	0,9	0,6	0,6	1,0	1,0
	2006	3,0	4,1	4,1	7,5	7,1	6,7						
Vestuário e calçado	2005	-2,6	-3,6	-5,4	-6,3	-4,8	-3,9	-3,5	-6,4	-6,5	-7,8	-8,3	-7,6
	2006	-23,1	-17,9	-9,8	-11,7	-14,8	-16,9						
Habitação, água, electricidade, gás e outros combustíveis	2005	4,9	4,7	5,1	5,5	7,7	7,2	6,8	7,3	7,1	7,4	7,1	6,6
	2006	5,5	6,2	7,0	9,5	7,0	7,1						
Acessórios para o lar, equip. doméstico, manut. corrente da habitação	2005	-0,5	-0,9	-0,2	0,2	0,3	-0,6	0,3	0,9	0,8	1,0	1,6	1,8
	2006	1,3	1,7	1,7	2,1	1,6	2,7						
Saúde	2005	11,5	7,5	3,8	0,4	0,8	0,6	0,4	0,4	0,6	0,4	0,1	-0,3
	2006	-0,2	-0,5	-0,5	-0,5	-0,5	-0,4						
Transportes	2005	4,6	4,6	4,9	5,1	3,4	4,2	5,8	6,5	8,1	6,4	4,9	5,4
	2006	6,7	6,5	5,4	5,8	6,6	6,0						
Comunicações	2005	1,8	1,5	3,9	3,9	3,8	1,0	1,3	-0,2	-0,2	-0,6	-0,6	-0,6
	2006	-0,8	-0,8	-0,3	-0,5	-0,5	-0,5						
Lazer, recreação e cultura	2005	0,3	0,5	1,1	-0,4	0,1	1,2	3,0	3,0	1,9	2,1	0,2	0,3
	2006	0,9	1,2	0,5	1,5	1,6	1,9						
Educação	2005	-1,2	-1,2	-1,2	-1,6	-1,1	-1,1	-1,1	-1,6	-1,2	-0,2	-0,3	3,1
	2006	5,7	4,9	5,2	5,2	4,7	4,7						
Restaurantes e hotéis	2005	2,8	3,0	4,8	4,8	4,8	4,7	5,2	5,0	5,1	4,1	4,1	4,1
	2006	4,3	4,3	2,7	2,1	2,0	2,2						
Bens e serviços diversos	2005	1,8	2,4	1,9	1,1	-0,5	-0,6	-0,2	0,0	0,2	0,0	0,9	1,1
	2006	0,8	0,7	2,1	2,6	2,8	2,7						

Agregados diversos	Anos	Meses											
		Jan	Fev	Mar	Abr	Mai	Jun	Jul	Ago	Set	Out	Nov	Dez
Total	2005	3,0	2,8	3,0	2,5	2,3	2,2	3,0	2,7	3,3	2,8	2,7	2,6
	2006	2,0	2,9	3,2	3,0	2,7	2,9						
Total excepto habitação	2005	3,2	2,9	3,0	2,4	2,2	2,1	2,9	2,7	3,2	2,8	2,6	2,4
	2006	1,9	2,7	3,2	2,9	2,7	2,8						
Total excepto produtos alimentares não transformados e energéticos	2005	2,5	2,1	2,0	1,5	1,9	1,8	2,2	1,9	1,9	1,6	1,6	1,7
	2006	0,8	1,5	2,2	2,2	1,6	1,6						
Total excepto produtos alimentares não transformados	2005	3,3	3,0	2,9	2,5	2,3	2,4	3,1	2,9	3,3	2,8	2,5	2,5
	2006	1,9	2,6	3,0	3,2	3,0	2,7						
Total excepto produtos energéticos	2005	2,3	2,0	2,2	1,6	1,8	1,5	2,2	1,7	2,0	1,8	2,0	1,8
	2006	1,0	1,9	2,5	2,1	1,5	1,9						

Índice de Preços no Consumidor

Base 100=2002

Região Autónoma Madeira

Quadro IV

Varição mês n / (n-1) - %

Classes	Anos	Meses											
		Jan	Fev	Mar	Abr	Mai	Jun	Jul	Ago	Set	Out	Nov	Dez
Produtos alimentares e bebidas não alcoólicas	2005	1,7	-0,7	0,5	1,6	-2,2	-2,0	1	0,0	1,1	0,7	0,5	-0,4
	2006	2,2	1,2	1,6	-2,0	-1,6	-0,5						
Bebidas alcoólicas e tabaco	2005	0,1	0,4	0,0	0,1	0,4	0,1	-0,1	0,0	-0,2	0,0	0,3	-0,2
	2006	2,1	1,4	0,0	3,4	0,0	-0,2						
Vestuário e calçado	2005	-4,0	-5,7	-2,1	3,1	3,2	0,4	-0,9	-7,8	-0,9	1,5	5,0	1,2
	2006	-20,1	0,7	7,6	0,9	-0,4	-2,1						
Habitação, água, electricidade, gás e outros combustíveis	2005	1,8	0,0	0,3	-0,2	2,5	-0,1	0,2	0,3	0,3	0,6	0,6	0,3
	2006	0,7	0,7	1,1	2,1	0,2	0,1						
Acessórios para o lar, equip. doméstico, manut. corrente da habitação	2005	0,4	-0,6	0,1	0,0	0,7	-0,5	0,7	0,2	0,3	0,0	0,4	0,2
	2006	-0,2	-0,1	0,1	0,4	0,2	0,6						
Saúde	2005	-0,1	0,3	-0,1	0,0	0,3	-0,1	-0,1	0,0	0,1	-0,2	-0,1	-0,3
	2006	0,1	-0,1	-0,1	0,0	0,3	0,0						
Transportes	2005	-0,4	0,6	1,0	1,2	0,1	0,5	2	0,7	1,3	0,1	-1,7	-0,1
	2006	0,9	0,3	0,0	1,6	0,9	0,0						
Comunicações	2005	0,0	0,0	-0,4	0,0	-0,1	0,0	0,3	0,0	0,0	-0,4	0,0	0,0
	2006	-0,2	0,0	0,1	-0,2	-0,1	0,0						
Lazer, recreação e cultura	2005	0,2	-0,2	1,0	-1,1	0,0	0,2	1,0	0,0	0,2	0,1	-1,0	-0,1
	2006	0,8	0,1	0,3	-0,1	0,1	0,5						
Educação	2005	0,0	0,0	0,0	0,0	0,4	0,0	0,0	0,0	0,3	2,1	0,0	0,2
	2006	2,5	-0,7	0,2	0,0	0,0	0,0						
Restaurantes e hotéis	2005	0,6	0,3	1,6	0,6	0,3	-0,2	0,5	0,4	0,2	-0,4	0,0	0,1
	2006	0,7	0,3	0,1	0,1	0,1	0,1						
Bens e serviços diversos	2005	0,5	-0,3	0,1	-0,4	-0,2	0,2	0,4	0,2	0,2	0,1	0,1	0,3
	2006	0,2	-0,4	1,4	0,2	0,0	0,1						

Agregados diversos	Anos	Meses											
		Jan	Fev	Mar	Abr	Mai	Jun	Jul	Ago	Set	Out	Nov	Dez
Total	2005	0,5	-0,4	0,5	0,6	0,2	-0,3	0,7	-0,2	0,6	0,2	0,1	0,0
	2006	-0,2	0,5	0,8	0,4	-0,1	-0,1						
Total excepto habitação	2005	0,4	-0,4	0,4	0,7	0,1	-0,3	0,7	-0,1	0,6	0,3	0,0	0,0
	2006	-0,2	0,5	0,8	0,5	-0,1	-0,2						
Total excepto produtos alimentares não transformados e energéticos	2005	0,1	-0,4	0,3	0,5	0,7	0,0	0,3	-0,6	0,1	0,2	0,4	0,1
	2006	-0,7	0,3	0,9	0,6	0,1	0,0						
Total excepto produtos alimentares não transformados	2005	0,1	-0,3	0,4	0,6	0,6	0,2	0,6	-0,4	0,5	0,2	0,0	0,0
	2006	-0,5	0,4	0,7	0,9	0,4	-0,1						
Total excepto produtos energéticos	2005	0,5	-0,5	0,4	0,6	0,2	-0,5	0,5	-0,4	0,4	0,2	0,5	0,0
	2006	-0,3	0,4	1,0	0,1	-0,4	-0,1						

ANÁLISE DE RESULTADOS

1. Variação Média dos Últimos 12 Meses

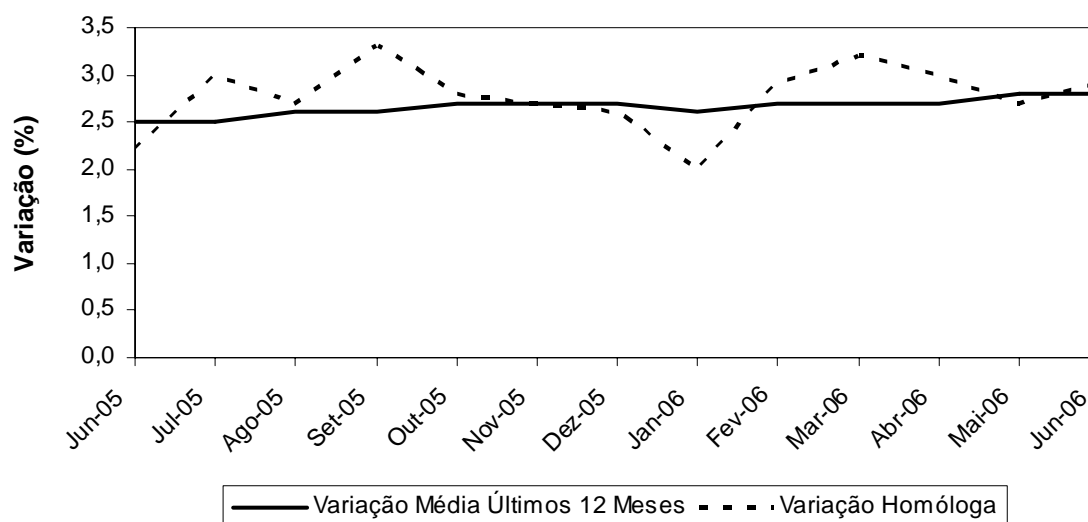
Em Junho de 2006, a variação média registada pelo Índice de Preços no Consumidor (IPC) nos últimos doze meses – Total Geral – foi de 2,8%, o mesmo valor registado em Maio deste mesmo ano.

Em todas as classes observaram-se variações médias positivas com excepção das classes, “Vestuário e Calçado” (-11,2%) “Comunicações” (-0,4%) e “Saúde” (-0,1%). Destacam-se pela sua expressão, as variações ocorridas na “Habitação, Água, Electricidade, Gás e Outros Combustíveis” (+7,1%) e “Transportes” (+6,2%).

2. Variação Homóloga

A taxa de variação homóloga, ou seja, o aumento de preços em relação ao mesmo mês do ano anterior (Junho de 2006 face a Junho de 2005) foi de 2,9%, valor superior em 0,2 pontos percentuais ao registado no mês anterior. As classes, “Habitação, Água, Electricidade, Gás e Outros Combustíveis” e “Bebidas Alcoólicas e Tabaco” apresentaram os maiores aumentos, +7,1% e +6,7%, respectivamente. É de salientar, a quebra ocorrida na classe do “Vestuário e Calçado”, -16,9%.

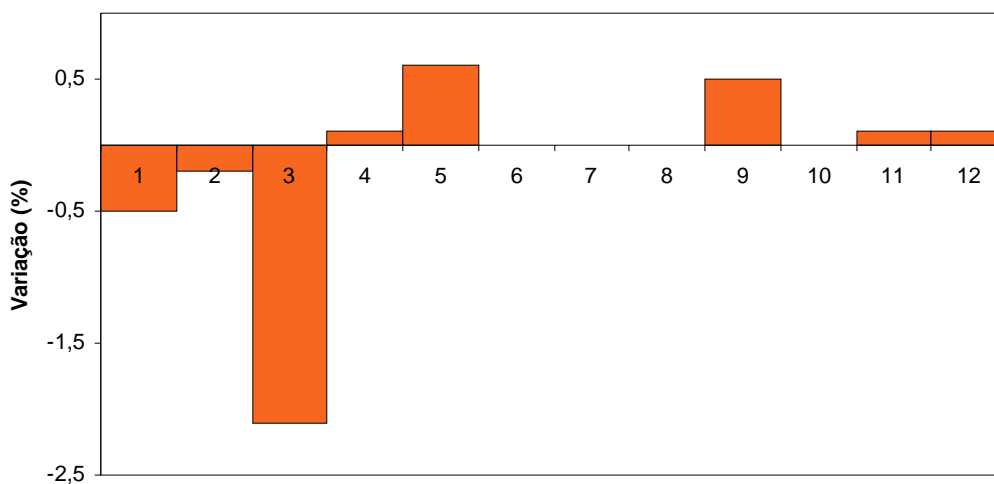
Gráfico 1 – Variações Homóloga e Média dos Últimos 12 Meses
IPC Total



3. Variação Mensal

A nível mensal, o Índice de Preços no Consumidor – Total Geral – registou, no mês de Junho, uma variação de -0,1% face a Maio de 2006. A classe em evidência foi a do “Vestuário e Calçado” (-2,1%).

Gráfico 2 – Variação mensal das Classes de Despesa



Classes de Despesa (COICOP)

COICOP	Designação	COICOP	Designação
01	Produtos Alimentares e Bebidas não Alcoólicas	07	Transportes
02	Bebidas Alcoólicas e Tabaco	08	Comunicações
03	Vestuário e Calçado	09	Lazer, Recreação e Cultura
04	Habitação, Água, Electricidade, Gás e Outros Combustíveis	10	Educação
05	Acessórios para o Lar, Equipamentos Domésticos e Manutenção Corrente da Habitação	11	Restaurantes e Hotéis
06	Saúde	12	Bens e Serviços Diversos