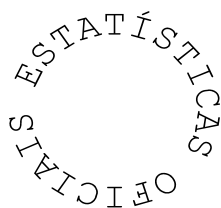


REGIÃO AUTÓNOMA DA MADEIRA

SECRETARIA REGIONAL DO PLANO E FINANÇAS

DIRECÇÃO REGIONAL DE ESTATÍSTICA



INDICADORES DE ACTIVIDADE ECONÓMICA

Índice de Preços no Consumidor

Junho 2007

Director Regional

Dr.^a Maria Carlota Santos

Técnicos Responsáveis

Dr.^a Ângela Gouveia

E-mail: angela.gouveia@ine.pt

Dr.^a Guida Rodrigues

E-mail: guida.rodrigues@ine.pt

Editor

Direcção Regional de Estatística

Calçada de Santa Clara 38 1º

9004 – 545 Funchal

Telefone: (+351) 291 741426/7 291 742582

Fax: (+351) 291 741909

E-mail: drem@ine.pt

Internet: <http://estatistica.gov-madeira.pt/>

Impressão

Direcção Regional de Estatística

Data de disponibilidade da informação

13 de Julho de 2007

Tiragem

20 exemplares

Preço

Suporte papel 1,70 €(Iva incluído)

Suporte electrónico 0,85 €(Iva incluído)

ÍNDICE

	Págs.
Sinais convencionais	4
Nota metodológica	5
Índice de Preços no Consumidor Base 100=2002	7
Índices Mensais	11
Variação média dos últimos 12 meses	12
Variação mês n do ano N / mês n do ano (N-1)	13
Variação mês n / mês (n-1)	14
Análise de Resultados	15

SINAIS CONVENCIONAIS

Sinal	Designação
...	Valor confidencial
x	Valor não disponível
θ	Valor inferior a metade do módulo da unidade utilizada
//	Não aplicável
\perp	Quebra de série/comparabilidade
f	Valor previsto
P _e	Valor preliminar
P _o	Valor provisório
R _c	Valor rectificado
R _v	Valor revisto
§	Valor com coeficiente de variação elevado (aplicado no casos em que o valor é divulgado)

Todos os valores são arredondados, para publicação, a um decimal.

Por questões de arredondamento, a partir da agregação de sub-índices, poderão obter-se resultados, ligeiramente, diferentes (+/- 0,1 pontos).

Igualmente, por questões de arredondamento, a variação média anual poderá apresentar diferenças, face ao índice médio.

NOTA METODOLÓGICA

Índice de Preços no Consumidor - indicador que tem por finalidade medir a evolução no tempo dos preços de um conjunto de bens e serviços considerados representativos da estrutura de consumo da população residente em Portugal. O IPC não é, desta forma, um indicador do nível de preços registado entre períodos diferentes mas antes um indicador da sua variação. A estrutura de consumo da actual série do IPC (2002 = 100) bem como os bens e serviços que constituem o cabaz do indicador foram inferidos com base no Inquérito aos Orçamentos Familiares realizado em 2000. O IPC encontra-se classificado em doze classes de produtos e a sua compilação resulta da agregação de sete índices de preços regionais.

Base de preços – preços médios de 2002.

Fórmulas de cálculo para as Taxas de variação do Índice apresentadas:

Sendo:

$$I_t = \text{índice do mês } t$$
$$t = \text{n}^\circ \text{ de ordem do mês} = 1, 2, 3, \dots, n$$

• Taxa de variação mensal

A variação mensal compara o nível do índice entre dois meses consecutivos. Embora seja um indicador que permite um acompanhamento corrente do andamento dos preços, o cálculo desta taxa de variação é particularmente influenciado por efeitos de natureza sazonal e outros mais específicos localizados num (ou em ambos) dos meses comparados.

$$\left(\frac{I_t}{I_{t-1}} - 1 \right) \times 100$$

• Taxa de variação homóloga

A variação homóloga compara o nível do índice entre o mês corrente e o mesmo mês do ano anterior. Esta taxa de variação, perante um padrão estável de sazonalidade, não é afectada por oscilações desta natureza podendo, no entanto, ser influenciada por efeitos localizados num mês específico.

$$\left(\frac{I_t}{I_{t-12}} - 1 \right) \times 100$$

- **Taxa de variação média dos últimos 12 meses**

A variação média dos últimos doze meses compara o nível do índice médio dos últimos doze meses com os doze meses imediatamente anteriores. Por ser uma média móvel, esta taxa de variação é menos sensível a alterações esporádicas nos preços. O valor obtido no mês de Dezembro tem sido utilizado como indicador de referência no plano da concertação social, sendo por isso associado à taxa de inflação anual.

$$\left(\frac{\sum_{j=0}^{11} I_{t-j}}{\sum_{j=0}^{11} I_{t-j-12}} - 1 \right) \times 100$$

QUADROS DETALHADOS

Índice de Preços no Consumidor

Base 100=2002

Região Autónoma Madeira

(Continua)

Ano: 2006						Classe, Grupos e Subgrupos	Ano: 2007					
Jan	Fev	Mar	Abr	Mai	Jun		Jan	Fev	Mar	Abr	Mai	Jun
109,7	111,0	112,8	110,5	108,7	108,2	Produtos alimentares e bebidas não alcoólicas	112,8	111,9	113,9	112,8	110,2	110,5
110,4	111,7	113,6	111,2	109,4	108,9	Produtos alimentares	113,6	112,7	114,7	113,5	110,9	111,2
120,7	123,6	126,2	126,1	125,7	125,2	Pão e cereais	126,8	126,4	133,7	134,8	134,5	133,7
104,4	106,7	102,7	103,8	107,2	111,4	Carne	107,0	108,7	108,4	106,2	109,4	108,6
112,4	120,0	132,2	107,2	98,5	105,0	Peixe	129,5	120,3	122,8	123,4	110,0	117,2
102,3	99,6	100,2	101,2	101,7	101,5	Leite, queijo e ovos	103,3	101,4	101,5	100,5	98,8	99,6
112,6	113,0	114,4	113,8	115,0	114,0	Óleos e Gorduras	108,4	107,6	110,5	108,6	108,3	108,4
99,4	100,3	101,2	101,9	99,3	100,6	Frutas	99,2	96,4	97,9	98,7	98,1	105,2
115,8	112,9	116,3	115,5	106,7	94,6	Produtos hortícolas	112,6	114,1	113,8	108,9	98,2	93,4
103,0	105,4	109,7	108,4	109,9	112,6	Açúcar, confeitaria, mel e outros produtos à base de açúcar	113,5	114,5	114,4	110,8	118,2	118,1
104,0	102,3	102,4	102,3	102,3	96,3	Produtos alimentares n. d.	87,8	89,7	90,3	87,3	90,5	90,7
89,9	90,5	90,9	90,5	89,7	90,3	Bebidas não alcoólicas	89,9	91,2	91,6	91,0	90,6	90,6
98,1	97,4	97,6	97,5	96,5	96,9	Café, chá e cacau	93,2	97,1	96,8	97,1	97,6	97,0
86,0	87,3	87,8	87,3	86,6	87,2	Água mineral, refrigerantes e sumos de frutas e de produtos hortícolas	88,3	88,4	89,2	88,1	87,3	87,7
118,5	120,2	120,2	124,3	124,3	124,0	Bebidas alcoólicas e tabaco	125,2	125,2	126,0	126,5	126,5	126,5
100,6	100,9	101,1	100,5	100,4	98,8	Bebidas alcoólicas	102,3	102,3	103,5	102,6	103,0	102,5
90,5	90,9	90,4	90,3	89,9	89,9	Bebidas espirituosas	91,1	91,8	93,4	92,2	96,4	94,2
103,9	104,3	104,7	104,2	104,2	100,3	Vinho	106,7	106,3	106,9	106,0	105,2	105,1
92,7	92,7	93,5	92,4	92,4	93,1	Cerveja	93,8	93,8	95,0	94,7	92,7	93,9
122,0	124,0	124,0	129,0	129,0	129,0	Tabaco	129,7	129,7	130,4	131,2	131,2	131,2
122,0	124,0	124,0	129,0	129,0	129,0	Tabaco	129,7	129,7	130,4	131,2	131,2	131,2
76,3	76,7	89,7	90,4	90,1	88,4	Vestuário e calçado	74,9	71,5	80,1	80,4	80,4	80,5
77,8	79,1	93,8	94,1	93,7	91,7	Vestuário	76,8	71,3	80,4	81,2	80,9	81,0
90,4	86,7	91,0	91,0	91,0	91,0	Materiais para vestuário	84,7	85,3	85,2	85,9	85,2	85,2
77,5	78,8	93,6	93,9	93,5	91,5	Artigos de vestuário	76,5	71,0	80,2	81,0	80,7	80,8
101,3	98,7	108,2	108,2	108,2	105,1	Outros artigos e acessórios de vestuário	80,2	76,4	86,3	86,1	85,9	85,9
119,0	119,0	120,3	120,9	120,9	120,9	Limpeza, reparação e aluguer de vestuário	121,2	122,9	122,9	122,9	122,9	122,7
72,2	70,6	79,2	81,1	81,0	80,2	Calçado incluindo reparação e aluguer	70,1	72,2	79,2	78,5	79,2	79,2
72,1	70,5	79,1	81,0	80,8	80,0	Calçado	69,9	72,0	79,1	78,3	79,1	79,0
107,9	109,2	109,2	109,2	109,2	109,2	Reparação e aluguer de calçado	109,7	109,9	109,9	109,9	109,9	108,5
118,0	118,8	120,1	122,6	122,8	122,9	Habituação, água, electricidade, gás e outros combustíveis	125,3	125,5	125,0	125,3	125,1	125,1
107,1	106,1	109,8	109,8	109,8	109,8	Rendas efectivas pagas pela habitação	111,4	112,7	110,0	110,0	108,6	108,6
107,1	106,1	109,8	109,8	109,8	109,8	Rendas efectivas pagas por inquilinos	111,4	112,7	110,0	110,0	108,6	108,6
113,2	115,3	116,0	116,2	116,3	116,5	Manutenção e reparação de habitações	118,1	117,9	118,2	119,7	120,2	120,1
114,7	114,7	114,8	115,4	116,0	116,5	Materiais para a manutenção e reparação de habitações	117,7	117,7	118,0	118,4	118,4	118,5
112,6	115,6	116,5	116,5	116,5	116,5	Serviços para a manutenção e reparação de habitações	118,2	118,0	118,3	120,2	120,9	120,8
140,2	140,2	140,3	161,3	161,3	161,3	Abastecimento de água e serviços diversos relacion. c/ a habitação	161,3	161,3	161,3	161,3	161,3	161,3
141,2	141,2	141,2	163,8	163,8	163,8	Abastecimento de água	163,8	163,8	163,8	163,8	163,8	163,8
138,0	138,0	138,0	150,0	150,0	150,0	Recolha de lixo e saneamento básico	150,0	150,0	150,0	150,0	150,0	150,0
110,4	110,4	114,0	114,0	114,0	117,2	Outros serviços relacionados com a habitação	117,6	117,6	117,6	117,6	117,6	117,6
118,6	119,8	120,7	121,2	121,6	121,6	Electricidade, gás e outros combustíveis	125,0	125,0	125,0	125,0	125,0	125,0
105,7	107,1	107,1	107,1	107,1	107,1	Electricidade	113,2	113,2	113,2	113,2	113,2	113,2
135,2	136,1	138,1	139,3	140,1	140,1	Gás	140,1	140,1	140,1	140,1	140,1	140,1
85,4	85,4	86,8	86,8	88,0	89,3	Combustíveis sólidos	87,7	84,5	86,4	89,2	89,0	91,1

Índice de Preços no Consumidor
Base 100=2002

Região Autónoma Madeira

(Continuação)

Ano: 2006						Classe, Grupos e Subgrupos	Ano: 2007					
Jan	Fev	Mar	Abr	Mai	Jun		Jan	Fev	Mar	Abr	Mai	Jun
105,0	104,9	105,0	105,4	105,6	106,2	Acessórios para lar, equip. doméstico, manut. corrente da habitação	105,3	105,5	105,6	105,4	106,5	106,4
106,2	106,2	106,2	107,0	107,4	107,4	Mobiliário e acessórios, carpetes e outros revest. para pavimentos	107,7	107,8	107,8	107,4	107,6	107,6
107,1	107,2	107,1	108,0	108,4	108,4	Mobiliário e acessórios	108,7	108,8	108,8	108,4	108,6	108,6
90,7	90,7	90,7	90,7	90,7	90,7	Carpetes e outros revestimentos para pavimentos	91,0	91,0	90,9	90,9	90,9	90,9
126,9	126,9	128,8	128,8	128,8	129,1	Reparação de mobiliário e aces., carp. e out. revest. para pavimentos	131,0	131,0	128,8	128,8	128,8	128,8
101,1	101,1	101,3	102,3	102,4	102,4	Têxteis de uso doméstico	101,9	102,4	102,2	103,2	103,2	103,3
101,1	101,1	101,3	102,3	102,4	102,4	Têxteis de uso doméstico	101,9	102,4	102,2	103,2	103,2	103,3
97,2	96,7	97,2	97,0	97,2	96,5	Equipamento doméstico	96,9	97,0	97,3	96,9	97,2	96,8
93,6	92,9	93,5	93,3	93,6	92,8	Grandes aparelhos domésticos	93,0	93,0	93,4	93,0	93,0	92,5
86,9	87,9	87,2	87,2	86,6	85,4	Pequenos electrodomésticos	84,0	83,8	83,8	83,9	83,9	84,0
127,6	127,6	127,6	127,6	127,6	127,6	Reparação de equipamento doméstico	130,4	130,4	130,4	130,4	132,9	132,9
107,0	106,8	105,9	102,7	102,7	102,7	Vidros, louças e outros utensílios de uso doméstico	103,5	103,5	103,4	104,0	104,0	104,3
107,0	106,8	105,9	102,7	102,7	102,7	Vidros, louças e outros utensílios de uso doméstico	103,5	103,5	103,4	104,0	104,0	104,3
110,9	111,1	110,4	111,0	110,2	110,5	Ferramentas e equipamento para casa e jardim	111,1	111,1	111,9	112,0	111,9	111,9
127,0	127,0	121,6	122,2	120,1	122,9	Grandes ferramentas e equipamento para casa e jardim	123,9	123,9	123,9	123,5	123,5	122,4
110,6	110,8	110,2	110,8	110,0	110,3	Pequenas ferramentas e acessórios diversos	110,8	110,8	111,6	111,8	111,7	111,7
107,2	107,2	107,4	107,6	107,8	109,7	Bens e serviços para a manutenção corrente da habitação	106,9	107,0	107,5	106,9	109,5	109,5
103,2	103,3	103,6	103,9	104,3	104,7	Bens de uso doméstico não duradouros	98,9	99,2	100,1	99,0	99,0	98,9
110,9	110,9	110,9	110,9	110,9	114,2	Serviços domésticos e serviços relativos à habitação	114,2	114,2	114,2	114,2	119,3	119,3
114,1	114,0	113,9	113,9	114,2	114,2	Saúde	115,7	116,2	116,7	116,7	116,4	116,0
97,9	97,6	97,2	97,2	98,0	97,9	Produtos, aparelhos e equipamentos médicos	102,0	103,2	104,4	104,5	103,6	102,5
93,8	93,5	92,8	92,8	93,9	93,8	Produtos farmacêuticos	99,3	100,9	102,5	102,7	101,4	99,9
96,0	94,9	94,9	95,2	95,1	95,5	Outros produtos e material farmacêutico	94,4	94,5	94,7	94,6	94,7	95,2
110,8	110,9	111,1	111,1	111,1	111,1	Aparelhos e material terapêutico	111,6	111,6	111,9	111,9	112,0	112,0
125,3	125,3	125,4	125,4	125,4	125,4	Serviços para doentes ambulatórios	125,3	125,3	125,3	125,3	125,4	125,4
129,1	129,1	129,1	129,1	129,1	129,1	Serviços médicos	129,1	129,1	129,1	129,1	129,1	129,1
128,9	128,9	128,9	128,9	128,9	128,9	Serviços de medicina dentária	128,9	129,1	129,1	129,1	129,4	129,7
104,5	104,6	104,6	104,6	104,6	104,6	Serviços de paramédicos	103,8	104,1	104,1	104,1	104,1	104,1
118,3	118,3	118,3	118,3	118,3	118,3	Serviços hospitalares	118,3	118,3	118,3	118,3	118,3	118,3
118,3	118,3	118,3	118,3	118,3	118,3	Serviços hospitalares	118,3	118,3	118,3	118,3	118,3	118,3
114,4	114,8	114,8	116,6	117,6	117,6	Transportes	115,9	116,3	117,6	118,6	120,1	119,9
107,4	107,4	107,7	108,0	108,4	108,4	Aquisição de veículos	108,5	108,7	109,8	109,8	110,0	109,7
107,8	107,7	108,1	108,4	108,8	108,8	Veículos automóveis	108,9	109,1	110,2	110,2	110,4	110,1
77,8	78,5	78,5	78,5	79,0	79,0	Motorizadas e motocicletas	79,0	78,1	78,1	78,1	78,1	78,1
86,2	86,2	91,9	93,4	93,4	93,4	Bicicletas	93,0	93,0	92,5	91,9	91,9	91,9
124,9	125,7	125,4	129,0	130,7	130,6	Utilização de equipamento para transporte pessoa	124,7	125,6	127,5	129,8	133,0	133,0
100,5	101,2	101,4	102,7	102,6	101,1	Peças e acessórios para equipamento para transporte pessoal	109,9	108,3	105,6	105,8	107,7	110,0
133,5	134,2	133,3	140,2	144,0	143,7	Combustíveis e lubrificantes para equipamento de transp. pessoal	131,5	133,2	135,5	138,7	144,7	144,6
122,9	123,8	124,0	124,0	123,6	123,8	Manutenção e reparação de equipamento para transporte pessoal	123,9	124,1	126,5	127,7	127,7	127,7
91,7	93,0	94,1	94,1	92,7	93,6	Serviços relacionados com o equipamento para transporte pessoal	92,6	93,5	93,5	94,9	95,2	95,2
102,4	102,6	102,8	103,9	103,8	103,9	Serviços de transportes	111,2	110,6	110,7	110,8	110,8	110,4
100,1	100,3	100,3	101,6	101,6	101,6	Transportes rodoviários de passageiros	109,5	109,6	109,6	109,6	109,6	109,6
112,3	112,8	113,8	113,7	113,0	113,8	Transportes aéreos de passageiros	118,2	114,2	114,8	114,9	114,8	112,6
98,7	101,3	101,3	123,8	123,8	123,8	Transportes de passageiros por mar	101,3	101,3	103,6	126,6	126,6	126,6
112,9	112,9	112,9	112,9	112,9	112,9	Outros serviços de transportes adquiridos	114,8	114,8	114,8	114,8	114,8	114,8

Índice de Preços no Consumidor
Base 100=2002

Região Autónoma Madeira

(Continuação)

Ano: 2006						Classe, Grupos e Subgrupos	Ano: 2007					
Jan	Fev	Mar	Abr	Mai	Jun		Jan	Fev	Mar	Abr	Mai	Jun
100,1	100,1	100,2	100,0	99,9	99,9	Comunicações	98,8	99,0	98,9	98,2	98,1	98,2
106,0	106,0	106,0	106,0	106,0	106,0	Serviços postais	106,0	106,0	106,0	106,0	106,0	106,0
106,0	106,0	106,0	106,0	106,0	106,0	Serviços postais	106,0	106,0	106,0	106,0	106,0	106,0
32,5	32,1	31,4	30,6	29,1	25,9	Equipamento telefónico e de telecópia	20,8	20,4	20,4	20,2	20,0	20,0
32,5	32,1	31,4	30,6	29,1	25,9	Equipamento telefónico e de telecópia	20,8	20,4	20,4	20,2	20,0	20,0
100,8	100,8	100,9	100,7	100,7	100,7	Serviços telefónicos e de telecópia	99,6	99,9	99,7	99,1	99,0	99,0
100,8	100,8	100,9	100,7	100,7	100,7	Serviços telefónicos e de telecópia	99,6	99,9	99,7	99,1	99,0	99,0
102,8	102,9	103,2	103,1	103,2	103,7	Lazer, recreação e cultura	103,2	103,7	103,7	103,6	103,5	103,4
72,6	72,5	72,1	71,4	70,2	68,8	Equipamento audiovisual, fotográfico e de processamento de dados	67,7	68,5	68,4	68,8	68,8	68,9
79,7	79,1	79,2	78,8	78,8	73,1	Equipamento para recepção, registo e reprodução de som e imagem	73,0	73,1	73,1	72,8	72,7	72,7
84,6	84,6	83,0	83,0	82,7	82,7	Equipamento fotográfico e cinematográfico e instrumentos óptica	84,5	82,9	82,9	82,9	83,5	82,7
58,3	58,3	57,9	56,8	56,8	56,7	Equipamento de processamento de dados	54,7	56,2	56,2	56,8	56,8	56,7
99,5	99,5	98,6	98,5	90,7	90,7	Meios ou suportes de gravação	90,1	90,1	90	90,2	90,1	90,9
117,8	117,8	117,8	117,8	117,8	118,1	Reparação de equip. audiovisual, fotográfico e de proces. de dados	119,0	119	119	121,8	121,8	123,8
103,2	103,2	103,2	104,7	104,8	104,8	Outros bens duradouros para lazer e cultura	105,6	105,6	105,6	106,2	106,2	106,2
103,2	103,2	103,2	104,7	104,8	104,8	Outros bens duradouros para lazer e cultura	105,6	105,6	105,6	106,2	106,2	106,2
91,6	91,7	91,8	91,9	92,5	92,9	Outros artigos e equipamentos recreativos	91,9	92,9	92,1	92,1	91,9	91,0
100,3	100,6	100,6	101,0	102,1	103,0	Jogos, brinquedos e artigos para actividades de recreação e lazer	103,3	103,4	103,7	104	103,5	101,9
92,9	92,7	92,6	89,9	89,9	89,7	Outros artigos para actividades de recreação e lazer	89,2	89,2	89,4	89,4	89,4	89,3
69,1	69,1	69,1	69,1	69,1	69,1	Jardinagem	65,6	69,1	65,6	65,7	65,7	65,7
99,2	99,2	99,6	100,0	100,0	100,0	Animais de estimação e produtos relacionados	99,1	99,1	98,9	98,2	98,3	97,5
107,6	107,8	108,6	108,6	108,6	108,6	Serviços recreativos e culturais	111,5	111,9	112,4	112,5	112,4	112,5
109,4	109,6	109,6	109,6	109,6	109,6	Serviços recreativos e desportivos	112,1	114,8	122,3	123,1	123,1	123,1
106,0	106,2	106,2	106,2	106,2	106,2	Serviços culturais	109,2	109,5	109,6	109,6	109,5	109,6
130,7	130,7	146,1	146,1	146,1	146,1	Jogos e apostas	146,1	146,1	146,1	146,1	146,1	146,1
126,9	127,0	126,6	126,6	126,8	127,3	Jornais, livros e artigos de papelaria	127,5	127,5	127,5	127,2	127,2	127,2
132,9	132,9	132,9	132,9	132,9	132,9	Livros	134,2	134,2	134,2	134,2	134,1	134,1
127,2	127,2	127,2	127,2	127,2	127,2	Jornais e periódicos	127,3	127,4	127,7	127,2	127,2	127,2
109,1	109,7	107,5	107,4	108,5	111,0	Material impresso diverso e artigos de papelaria	108,6	108,1	108,1	106,8	107,1	107,4
102,8	102,8	104,4	104,4	105,9	110,7	Férias organizadas	101,5	102,3	102	100,8	100,8	100,8
102,8	102,8	104,4	104,4	105,9	110,7	Férias organizadas	101,5	102,3	102	100,8	100,8	100,8
126,9	126,0	126,3	126,3	126,3	126,3	Educação	132,9	132,4	132,4	132,4	132,4	132,4
111,6	111,6	111,6	111,6	111,6	111,6	Ensino pré-primário e primário	112,5	112,5	112,5	112,5	112,5	112,5
111,6	111,6	111,6	111,6	111,6	111,6	Ensino pré-primário e primário	112,5	112,5	112,5	112,5	112,5	112,5
102,7	102,7	104,3	104,3	104,3	104,3	Ensino básico e complementar	108,0	108,0	108,0	108,0	108,0	108,0
102,7	102,7	104,3	104,3	104,3	104,3	Ensino básico e complementar	108,0	108,0	108,0	108,0	108,0	108,0
150,3	150,3	150,3	150,3	150,3	150,3	Ensino superior	161,8	161,8	161,8	161,8	161,8	161,8
150,3	150,3	150,3	150,3	150,3	150,3	Ensino superior	161,8	161,8	161,8	161,8	161,8	161,8
110,7	106,5	106,5	106,5	106,5	106,5	Outros tipos de ensino	109,9	107,2	107,2	107,2	107,2	107,2
110,7	106,5	106,5	106,5	106,5	106,5	Outros tipos de ensino	109,9	107,2	107,2	107,2	107,2	107,2
114,1	114,4	114,5	114,6	114,7	114,8	Restaurantes e hotéis	115,3	115,4	115,9	116,2	116,3	116,2
114,2	114,5	114,7	114,7	114,8	114,8	Serviços de refeições	115,3	115,5	115,9	116,1	116,3	116,2
114,4	114,8	115,0	115,0	115,1	115,1	Restaurantes, cafés e estabelecimentos similares	115,5	115,6	116,1	116,3	116,5	116,4
110,9	110,9	110,9	110,9	110,9	110,9	Cantinas	113,9	113,9	113,9	113,9	113,9	113,9
109,5	109,5	110,2	112,6	113,8	113,8	Serviços de alojamento	111,7	113,0	113,0	117,0	116,4	116,4
109,5	109,5	110,2	112,6	113,8	113,8	Serviços de alojamento	111,7	113,0	113,0	117,0	116,4	116,4

Índice de Preços no Consumidor

Base 100=2002

Região Autónoma Madeira

(Continuação)

Ano: 2006						Classe, Grupos e Subgrupos	Ano: 2007					
Jan	Fev	Mar	Abr	Mai	Jun		Jan	Fev	Mar	Abr	Mai	Jun
108,1	107,7	109,2	109,4	109,4	109,5	Bens e serviços diversos	109,8	109,9	110,5	110,7	110,6	110,4
102,9	102,2	102,9	103,4	103,3	103,4	Cuidados pessoais	104,3	104,5	104,3	104,5	104,3	104,0
113,0	113,8	114,9	115,2	115,2	115,2	Salões de cabeleireiro e estabelecimentos de cuidados pessoais	115,0	115,1	115,1	115,1	115,1	114,9
119,5	118,0	117,7	118,0	118,3	119,3	Artigos para cuidados pessoais	119,0	119,4	118,8	119,6	120,7	120,9
101,2	100,2	100,9	101,5	101,4	101,4	Produtos para cuidados pessoais	102,6	102,7	102,6	102,8	102,5	102,3
111,9	111,5	112,2	116,4	116,4	118,3	Artigos pessoais n. e.	119,2	119,2	119,0	119,0	119,0	119,4
114,5	114,5	115,8	116,7	116,7	120,7	Artigos de joalharia e relógios	127,4	127,4	127,4	127,4	127,4	128,3
109,6	108,7	108,9	116,1	116,1	116,1	Outros artigos pessoais	111,8	111,9	111,4	111,4	111,4	111,4
104,1	104,1	104,1	104,1	104,1	104,1	Protecção social	105,0	105,0	105,0	105,0	105,0	105,0
104,1	104,1	104,1	104,1	104,1	104,1	Protecção social	105,0	105,0	105,0	105,0	105,0	105,0
115,4	115,4	119,4	117,6	117,9	117,9	Seguros	115,0	115,5	116,6	116,4	116,4	115,5
95,0	95,1	95,7	93,6	93,6	93,6	Seguros relacionados com a habitação	97,6	97,6	97,7	98,0	98,0	97,8
116,0	116,0	120,1	118,4	118,6	118,6	Seguros relacionados com os transportes	115,5	116,0	117,2	117,0	116,9	116,1
115,1	115,1	116,4	116,4	116,4	116,4	Serviços financeiros	116,4	115,2	117,2	118,1	118,1	118,7
115,1	115,1	116,4	116,4	116,4	116,4	Serviços financeiros	116,4	115,2	117,2	118,1	118,1	118,7
112,6	112,7	114,1	114,1	114,1	114,1	Outros serviços n. e.	117,2	117,5	119,7	120,9	120,9	120,9
112,6	112,7	114,1	114,1	114,1	114,1	Outros serviços n. e.	117,2	117,5	119,7	120,9	120,9	120,9

Índice de Preços no Consumidor

Base 100=2002

Região Autónoma Madeira

Quadro I Índices mensais

Classes	Anos	Meses											
		Jan	Fev	Mar	Abr	Mai	Jun	Jul	Ago	Set	Out	Nov	Dez
Produtos alimentares e bebidas não alcoólicas	2006	109,7	111,0	112,8	110,5	108,7	108,2	110,0	110,2	109,8	110,8	111,4	110,3
	2007	112,8	111,9	113,9	112,8	110,2	110,5						
Bebidas alcoólicas e tabaco	2006	118,5	120,2	120,2	124,3	124,3	124,0	124,4	124,6	124,6	124,6	124,6	124,4
	2007	125,2	125,2	126,0	126,5	126,5	126,5						
Vestuário e calçado	2006	76,3	76,7	89,7	90,4	90,1	88,4	82,3	74,7	75,6	79,6	81,0	81,3
	2007	74,9	71,5	80,1	80,4	80,4	80,5						
Habitação, água, electricidade, gás e outros combustíveis	2006	118,0	118,8	120,1	122,6	122,8	122,9	123,1	123,1	123,1	123,1	123,1	123,1
	2007	125,3	125,5	125,0	125,3	125,1	125,1						
Acessórios, equip. doméstico, manut. corrente da habitação	2006	105,0	104,9	105,0	105,4	105,6	106,2	106,3	106,1	106,1	105,6	105,7	105,4
	2007	105,3	105,5	105,6	105,4	106,5	106,4						
Saúde	2006	114,1	114,0	113,9	113,9	114,2	114,2	114,2	114,3	114,3	115,1	115,7	115,7
	2007	115,7	116,2	116,7	116,7	116,4	116,0						
Transportes	2006	114,4	114,8	114,8	116,6	117,6	117,6	118,4	119,0	117,4	115,6	115,2	115,4
	2007	115,9	116,3	117,6	118,6	120,1	119,9						
Comunicações	2006	100,1	100,1	100,2	100,0	99,9	99,9	99,9	99,9	99,9	99,3	99,3	99,0
	2007	98,8	99,0	98,9	98,2	98,1	98,2						
Lazer, recreação e cultura	2006	102,8	102,9	103,2	103,1	103,2	103,7	103,8	103,8	104,5	104,8	104,8	103,9
	2007	103,2	103,7	103,7	103,6	103,5	103,4						
Educação	2006	126,9	126,0	126,3	126,3	126,3	126,3	127,0	127,0	127,4	128,8	128,8	129,5
	2007	132,9	132,4	132,4	132,4	132,4	132,4						
Restaurantes e hotéis	2006	114,1	114,4	114,5	114,6	114,7	114,8	115,2	115,4	115,2	115,4	115,4	115,5
	2007	115,3	115,4	115,9	116,2	116,3	116,2						
Bens e serviços diversos	2006	108,1	107,7	109,2	109,4	109,4	109,5	110,5	110,6	110,6	109,9	109,9	109,7
	2007	109,8	109,9	110,5	110,7	110,6	110,4						

Agregados diversos	Anos	Meses											
		Jan	Fev	Mar	Abr	Mai	Jun	Jul	Ago	Set	Out	Nov	Dez
Total	2006	109,8	110,3	111,6	112,1	112,0	111,9	112,2	112,0	111,6	111,6	111,8	111,5
	2007	112,0	111,9	113,1	113,2	113,0	113,0						
Total excepto habitação	2006	109,7	110,2	111,6	112,0	111,9	111,8	112,1	111,9	111,5	111,5	111,7	111,4
	2007	111,9	111,7	113,1	113,1	113,0	113,0						
Total excepto produtos alimentares não transformados e energéticos	2006	107,7	108,0	109,5	110,2	110,3	110,2	110,0	109,5	109,5	109,9	110,0	109,9
	2007	109,8	109,7	111,1	111,2	111,3	111,2						
Total excepto produtos alimentares não transformados	2006	109,9	110,3	111,6	112,6	112,9	112,9	112,8	112,5	112,1	112,0	112,0	112,0
	2007	112,1	112,1	113,4	113,7	114,1	114,0						
Total excepto produtos energéticos	2006	107,8	108,3	109,8	109,8	109,5	109,4	109,6	109,2	109,3	109,7	110,0	109,7
	2007	110,0	109,8	111,1	110,9	110,4	110,4						

Índice de Preços no Consumidor

Base 100=2002

Região Autónoma Madeira

Quadro II

Variação média dos últimos 12 meses - %

Classes	Anos	Meses											
		Jan	Fev	Mar	Abr	Mai	Jun	Jul	Ago	Set	Out	Nov	Dez
Produtos alimentares e bebidas não alcoólicas	2006	1,6	1,9	2,2	2,1	2,2	2,5	2,7	3,1	3,2	3,3	3,3	3,4
	2007	3,5	3,2	2,8	2,8	2,8	2,6						
Bebidas alcoólicas e tabaco	2006	1,9	1,7	1,5	2,1	2,6	3,1	3,7	4,2	4,8	5,3	5,9	6,4
	2007	6,6	6,6	6,6	6,1	5,7	5,3						
Vestuário e calçado	2006	-7,2	-8,4	-8,1	-7,9	-8,1	-8,5	-9,5	-10,2	-10,8	-11,1	-11,6	-12,2
	2007	-10,5	-9,6	-10,4	-11,0	-11,4	-11,4						
Habitação, água, electricidade, gás e outros combustíveis	2006	6,5	6,6	6,8	7,1	7,1	7,1	7,1	7,0	7,0	6,9	6,7	6,6
	2007	6,6	6,6	6,3	5,7	5,3	4,8						
Acessórios, equip. doméstico, manut. corrente da habitação	2006	0,5	0,8	0,9	1,1	1,2	1,5	1,6	1,7	1,7	1,7	1,7	1,5
	2007	1,4	1,3	1,2	1,1	1,0	0,8						
Saúde	2006	1,2	0,5	0,2	0,1	0,0	-0,1	-0,2	-0,2	-0,3	-0,3	-0,2	0,0
	2007	0,1	0,3	0,5	0,8	1,0	1,2						
Transportes	2006	5,5	5,7	5,7	5,8	6,0	6,2	6,1	5,9	5,4	4,8	4,5	4,2
	2007	3,8	3,4	3,1	2,8	2,4	2,1						
Comunicações	2006	1,0	0,8	0,5	0,1	-0,2	-0,4	-0,5	-0,6	-0,6	-0,7	-0,7	-0,8
	2007	-0,8	-0,8	-0,9	-1,0	-1,1	-1,2						
Lazer, recreação e cultura	2006	1,1	1,2	1,2	1,3	1,4	1,5	1,3	1,2	1,1	1,1	1,3	1,4
	2007	1,4	1,3	1,3	1,3	1,2	1,0						
Educação	2006	-0,2	0,3	0,9	1,4	1,9	2,4	2,9	3,5	4,1	4,4	4,8	4,9
	2007	4,9	4,9	4,9	4,8	4,8	4,8						
Restaurantes e hotéis	2006	4,5	4,6	4,4	4,2	4,0	3,8	3,5	3,2	2,9	2,7	2,6	2,4
	2007	2,1	1,8	1,7	1,6	1,6	1,5						
Bens e serviços diversos	2006	0,6	0,5	0,5	0,6	0,9	1,2	1,4	1,7	1,9	2,1	2,2	2,3
	2007	2,3	2,4	2,4	2,2	2,1	1,9						

Agregados diversos	Anos	Meses											
		Jan	Fev	Mar	Abr	Mai	Jun	Jul	Ago	Set	Out	Nov	Dez
Total	2006	2,7	2,7	2,7	2,8	2,9	3,0	3,0	3,0	2,8	2,7	2,7	2,6
	2007	2,6	2,4	2,2	2,0	1,9	1,7						
Total excepto habitação	2006	2,6	2,6	2,6	2,7	2,8	2,9	2,9	2,8	2,7	2,6	2,5	2,4
	2007	2,4	2,3	2,1	2,0	1,8	1,6						
Total excepto produtos alimentares não transformados e energéticos	2006	1,7	1,7	1,7	1,9	1,9	1,9	1,8	1,8	1,8	1,8	1,8	1,8
	2007	1,9	1,9	1,8	1,6	1,5	1,4						
Total excepto produtos alimentares não transformados	2006	2,7	2,6	2,7	2,8	2,9	2,9	2,9	2,9	2,7	2,6	2,5	2,4
	2007	2,4	2,4	2,2	2,0	1,8	1,6						
Total excepto produtos energéticos	2006	1,8	1,8	1,9	1,9	1,9	2,0	2,0	2,0	2,0	2,0	2,0	2,0
	2007	2,1	2,0	1,9	1,7	1,6	1,5						

Índice de Preços no Consumidor

Base 100=2002

Região Autónoma Madeira

Quadro III

Variação mês n do ano N / mês n do ano (N-1) - %

Classes	Anos	Meses											
		Jan	Fev	Mar	Abr	Mai	Jun	Jul	Ago	Set	Out	Nov	Dez
Produtos alimentares e bebidas não alcoólicas	2006	2,2	4,1	5,3	1,6	2,2	3,7	4,5	4,7	3,1	3,4	3,4	2,8
	2007	2,8	0,8	1,0	2,1	1,4	2,1						
Bebidas alcoólicas e tabaco	2006	3,0	4,1	4,1	7,5	7,1	6,7	7,1	7,3	7,5	7,5	7,1	7,1
	2007	5,7	4,2	4,8	1,8	1,8	2,0						
Vestuário e calçado	2006	-22,7	-17,6	-1,5	-3,7	-7,0	-9,1	-14,6	-16,0	-14,2	-11,0	-13,7	-14,4
	2007	-1,8	-6,8	-10,7	-11,1	-10,8	-8,9						
Habitação, água, electricidade, gás e outros combustíveis	2006	5,5	6,2	7,0	9,5	7,0	7,1	7,1	6,9	6,6	5,9	5,3	5,0
	2007	6,2	5,6	4,1	2,2	1,9	1,8						
Acessórios, equip. doméstico, manut. corrente da habitação	2006	1,3	1,7	1,7	2,1	1,6	2,7	2,1	1,7	1,4	1,0	0,7	0,2
	2007	0,3	0,6	0,6	0,0	0,9	0,2						
Saúde	2006	-0,2	-0,5	-0,5	-0,5	-0,5	-0,4	-0,3	-0,3	-0,3	0,5	1,1	1,5
	2007	1,4	1,9	2,5	2,5	1,9	1,6						
Transportes	2006	6,7	6,5	5,4	5,8	6,6	6,0	4,7	4,5	1,7	0,1	1,5	1,8
	2007	1,3	1,3	2,4	1,7	2,1	2,0						
Comunicações	2006	-0,8	-0,8	-0,3	-0,5	-0,5	-0,5	-0,8	-0,8	-0,8	-1,0	-1,0	-1,3
	2007	-1,3	-1,1	-1,3	-1,8	-1,8	-1,7						
Lazer, recreação e cultura	2006	0,9	1,2	0,5	1,5	1,6	1,9	1,0	1,0	1,5	1,6	2,6	1,9
	2007	0,4	0,8	0,5	0,5	0,3	-0,3						
Educação	2006	5,7	4,9	5,2	5,2	4,7	4,7	5,3	5,3	5,3	4,3	4,3	4,6
	2007	4,7	5,1	4,8	4,8	4,8	4,8						
Restaurantes e hotéis	2006	4,3	4,3	2,7	2,1	2,0	2,2	2,0	1,8	1,4	1,9	1,9	1,9
	2007	1,1	0,9	1,2	1,4	1,4	1,2						
Bens e serviços diversos	2006	0,8	0,7	2,1	2,6	2,8	2,7	3,3	3,2	3,0	2,2	2,1	1,7
	2007	1,6	2,0	1,2	1,2	1,1	0,8						

Agregados diversos	Anos	Meses											
		Jan	Fev	Mar	Abr	Mai	Jun	Jul	Ago	Set	Out	Nov	Dez
Total	2006	2,0	2,9	3,6	3,4	3,1	3,3	2,8	2,8	1,8	1,6	1,7	1,5
	2007	2,0	1,5	1,3	1,0	0,9	1,0						
Total excepto habitação	2006	1,9	2,7	3,6	3,2	3,0	3,2	2,7	2,7	1,7	1,5	1,6	1,4
	2007	2,0	1,4	1,3	1,0	1,0	1,1						
Total excepto produtos alimentares não transformados e energéticos	2006	0,8	1,5	2,6	2,8	2,1	2,0	1,6	1,7	1,6	1,8	1,5	1,3
	2007	1,9	1,6	1,5	0,9	0,9	0,9						
Total excepto produtos alimentares não transformados	2006	1,9	2,6	3,4	3,7	3,4	3,2	2,5	2,6	1,7	1,4	1,4	1,4
	2007	2,0	1,6	1,6	1,0	1,1	1,0						
Total excepto produtos energéticos	2006	1,0	2,0	3,0	2,4	2,0	2,3	2,0	2,1	1,8	2,0	1,8	1,5
	2007	2,0	1,4	1,2	1,0	0,8	0,9						

Índice de Preços no Consumidor

Base 100=2002

Região Autónoma Madeira

Quadro IV

Varição mês n / (n-1) - %

Classes	Anos	Meses											
		Jan	Fev	Mar	Abr	Mai	Jun	Jul	Ago	Set	Out	Nov	Dez
Produtos alimentares e bebidas não alcoólicas	2006	2,2	1,2	1,6	-2,0	-1,6	-0,5	1,7	0,2	-0,4	0,9	0,5	-1,0
	2007	2,3	-0,8	1,8	-1,0	-2,3	0,3						
Bebidas alcoólicas e tabaco	2006	2,1	1,4	0,0	3,4	0,0	-0,2	0,3	0,2	0,0	0,0	0,0	-0,2
	2007	0,6	0,0	0,6	0,4	0,0	0,0						
Vestuário e calçado	2006	-19,7	0,5	16,9	0,8	-0,3	-1,9	-6,9	-9,2	1,2	5,3	1,8	0,4
	2007	-7,9	-4,5	12,0	0,4	0,0	0,1						
Habitação, água, electricidade, gás e outros combustíveis	2006	0,7	0,7	1,1	2,1	0,2	0,1	0,2	0,0	0,0	0,0	0,0	0,0
	2007	1,8	0,2	-0,4	0,2	-0,2	0,0						
Acessórios, equip. doméstico, manut. corrente da habitação	2006	-0,2	-0,1	0,1	0,4	0,2	0,6	0,1	-0,2	0,0	-0,5	0,1	-0,3
	2007	-0,1	0,2	0,1	-0,2	1,0	-0,1						
Saúde	2006	0,1	-0,1	-0,1	0,0	0,3	0,0	0,0	0,1	0,0	0,7	0,5	0,0
	2007	0,0	0,4	0,4	0,0	-0,3	-0,3						
Transportes	2006	0,9	0,3	0,0	1,6	0,9	0,0	0,7	0,5	-1,3	-1,5	-0,3	0,2
	2007	0,4	0,3	1,1	0,9	1,3	-0,2						
Comunicações	2006	-0,2	0,0	0,1	-0,2	-0,1	0,0	0	0,0	0,0	-0,6	0,0	-0,3
	2007	-0,2	0,2	-0,1	-0,7	-0,1	0,1						
Lazer, recreação e cultura	2006	0,8	0,1	0,3	-0,1	0,1	0,5	0,1	0,0	0,7	0,3	0,0	-0,9
	2007	-0,7	0,5	0,0	-0,1	-0,1	-0,1						
Educação	2006	2,5	-0,7	0,2	0,0	0,0	0,0	0,6	0,0	0,3	1,1	0,0	0,5
	2007	2,6	-0,4	0,0	0,0	0,0	0,0						
Restaurantes e hotéis	2006	0,7	0,3	0,1	0,1	0,1	0,1	0,3	0,2	-0,2	0,2	0,0	0,1
	2007	-0,2	0,1	0,4	0,3	0,1	-0,1						
Bens e serviços diversos	2006	0,2	-0,4	1,4	0,2	0,0	0,1	0,9	0,1	0,0	-0,6	0,0	-0,2
	2007	0,1	0,1	0,5	0,2	-0,1	-0,2						

Agregados diversos	Anos	Meses											
		Jan	Fev	Mar	Abr	Mai	Jun	Jul	Ago	Set	Out	Nov	Dez
Total	2006	-0,1	0,5	1,2	0,4	-0,1	-0,1	0,3	-0,2	-0,4	0,0	0,2	-0,3
	2007	0,4	-0,1	1,1	0,1	-0,2	0,0						
Total excepto habitação	2006	-0,2	0,5	1,3	0,4	-0,1	-0,1	0,3	-0,2	-0,4	0,0	0,2	-0,3
	2007	0,4	-0,2	1,3	0,0	-0,1	0,0						
Total excepto produtos alimentares não transformados e energéticos	2006	-0,7	0,3	1,4	0,6	0,1	-0,1	-0,2	-0,5	0,0	0,4	0,1	-0,1
	2007	-0,1	-0,1	1,3	0,1	0,1	-0,1						
Total excepto produtos alimentares não transformados	2006	-0,5	0,4	1,2	0,9	0,3	0,0	-0,1	-0,3	-0,4	-0,1	0,0	0,0
	2007	0,1	0,0	1,2	0,3	0,4	-0,1						
Total excepto produtos energéticos	2006	-0,3	0,5	1,4	0,0	-0,3	-0,1	0,2	-0,4	0,1	0,4	0,3	-0,3
	2007	0,3	-0,2	1,2	-0,2	-0,5	0,0						

ANÁLISE DE RESULTADOS

1. Variação Média dos Últimos 12 Meses

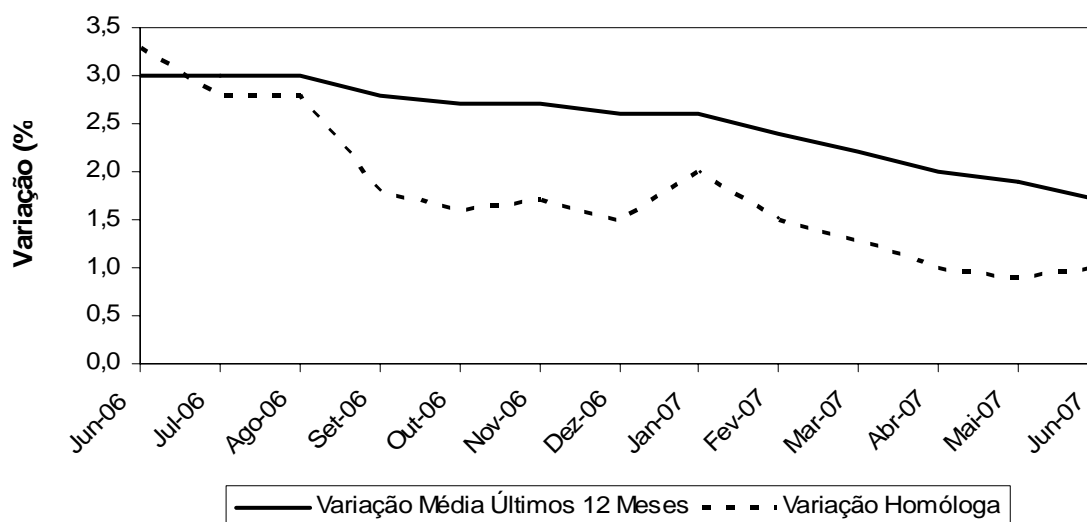
Em Junho de 2007, a variação média registada pelo Índice de Preços no Consumidor (IPC) nos últimos doze meses – Total Geral – foi de 1,7%, valor inferior em 0,2 pontos percentuais ao registado no mês anterior.

Em todas as classes observaram-se variações médias positivas com excepção da classe do “Vestuário e Calçado” (-11,4%) e Comunicações (-1,2%). Destacam-se pela sua expressão, as variações ocorridas nas “Bebidas Alcoólicas e Tabaco” e “Habitação, Água, Electricidade, Gás e Outros Combustíveis”, 5,3% e 4,8%, respectivamente.

2. Variação Homóloga

A taxa de variação homóloga, ou seja, o aumento de preços em relação ao mesmo mês do ano anterior (Junho de 2007 face a Junho de 2006) foi de 1,0%, valor superior em 0,1 pontos percentuais ao registado no mês anterior. As classes “Educação” e “Produtos Alimentares e Bebidas não Alcoólicas” apresentaram os maiores aumentos, +4,8% e +2,1%, respectivamente. É de salientar, a quebra ocorrida na classe do “Vestuário e Calçado”, -8,9%.

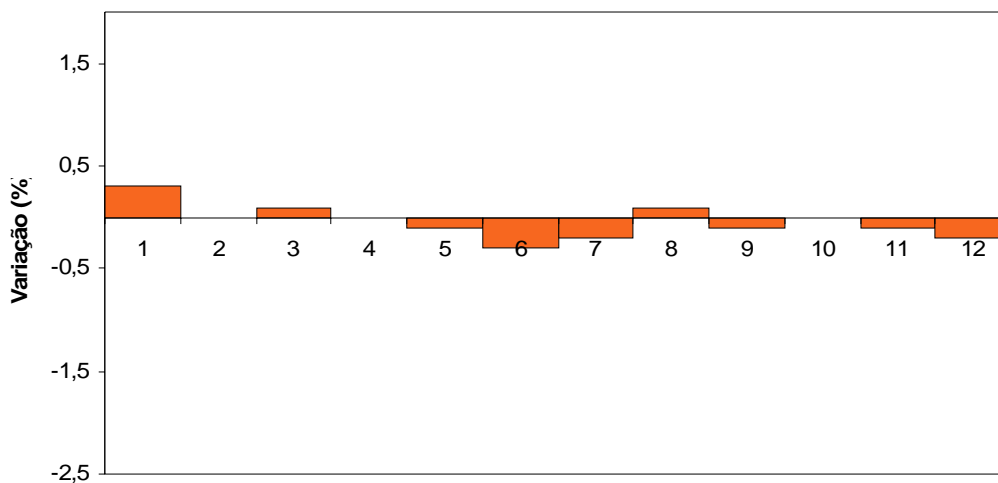
Gráfico 1 – Variações Homóloga e Média dos Últimos 12 Meses
IPC Total



3. Variação Mensal

A nível mensal, o Índice de Preços no Consumidor – Total Geral, no mês de Junho de 2007, manteve-se inalterado face a Maio de 2007.

Gráfico 2 – Variação mensal das Classes de Despesa



Classes de Despesa (COICOP)

COICOP	Designação	COICOP	Designação
01	Produtos Alimentares e Bebidas não Alcoólicas	07	Transportes
02	Bebidas Alcoólicas e Tabaco	08	Comunicações
03	Vestuário e Calçado	09	Lazer, Recreação e Cultura
04	Habituação, Água, Electricidade, Gás e Outros Combustíveis	10	Educação
05	Acessórios para o Lar, Equipamentos Domésticos e Manutenção Corrente da Habitação	11	Restaurantes e Hotéis
06	Saúde	12	Bens e Serviços Diversos