



REGIÃO AUTÓNOMA DA MADEIRA
GOVERNO REGIONAL
SECRETARIA REGIONAL DO PLANO E FINANÇAS
DIRECÇÃO REGIONAL DE ESTATÍSTICA



Índice de Preços no Consumidor Região Autónoma da Madeira

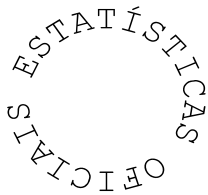
Dezembro 2009

ANO DE EDIÇÃO
2010

REGIÃO AUTÓNOMA DA MADEIRA

SECRETARIA REGIONAL DO PLANO E FINANÇAS

DIRECÇÃO REGIONAL DE ESTATÍSTICA



INDICADORES DE ACTIVIDADE ECONÓMICA

Índice de Preços no Consumidor

Dezembro 2009

Catálogo Recomendada

Índice de Preços no Consumidor da Região Autónoma da Madeira. Funchal, 1981

Índice de Preços no Consumidor da Região Autónoma da Madeira /
Direcção Regional de Estatística.- Jan. 1981- .- Funchal: D.R.E.,
1981- .- Mensal
ISSN 1646-9429 = Índice de Preços no Consumidor da Região
Autónoma da Madeira

Director Regional

Dr. Carlos Estudante

Técnicos Responsáveis

Dr.^a Ângela Gouveia

E-mail: angela.gouveia@ine.pt

Dr.^a Guida Rodrigues

E-mail: guida.rodrigues@ine.pt

Editor

Direcção Regional de Estatística

Calçada de Santa Clara 38 1º

9004 – 545 Funchal

Telefone: (+351) 291 720060

Fax: (+351) 291 741909

E-mail: drem@ine.pt

Internet: <http://estatistica.gov-madeira.pt/>

Impressão

Direcção Regional de Estatística

Data de disponibilidade da informação

13 de Janeiro de 2010

Tiragem

20 exemplares

Depósito Legal N° 271932/08

Preço

Suporte papel 1,70 €(Iva incluído)

Suporte electrónico 0,85 €(Iva incluído)

ÍNDICE

	Págs.
Sinais convencionais	4
Nota metodológica	5
Análise de Resultados	7
Índice de Preços no Consumidor Base 100=2008	9
Índices Mensais	13
Variação média dos últimos 12 meses	14
Variação mês n do ano N / mês n do ano (N-1)	15
Variação mês n / mês (n-1)	16

SINAIS CONVENCIONAIS

Sinal	Designação
...	Valor confidencial
x	Valor não disponível
ϑ	Valor inferior a metade do módulo da unidade utilizada
//	Não aplicável
\perp	Quebra de série/comparabilidade
f	Valor previsto
P _e	Valor preliminar
P _o	Valor provisório
R _c	Valor rectificado
R _v	Valor revisto
§	Valor com coeficiente de variação elevado (aplicado no caso em que o valor é divulgado)

Todos os valores são arredondados, para publicação, a um decimal.

Por questões de arredondamento, a partir da agregação de sub-índices, poderão obter-se resultados, ligeiramente, diferentes (+/- 0,1 pontos).

Igualmente, por questões de arredondamento, a variação média anual poderá apresentar diferenças, face ao índice médio.

NOTA METODOLÓGICA

Índice de Preços no Consumidor - indicador que tem por finalidade medir a evolução no tempo dos preços de um conjunto de bens e serviços considerados representativos da estrutura de consumo da população residente em Portugal. O IPC não é, desta forma, um indicador do nível de preços registado entre períodos diferentes mas antes um indicador da sua variação. A estrutura de consumo da actual série do IPC (2008 = 100) bem como os bens e serviços que constituem o cabaz do indicador foram inferidos com base no Inquérito às Despesas das Famílias (IDEF) realizado em 2005 e 2006. O IPC encontra-se classificado em doze classes de produtos e a sua compilação resulta da agregação de sete índices de preços regionais. Em virtude do método de encadeamento, esta estrutura de ponderação é actualizada anualmente tendo em conta a informação disponível, sendo valorizada a preços médios de Dezembro desse ano.

Base de preços – preços médios de 2008.

Fórmulas de cálculo para as Taxas de variação do Índice apresentadas:

Sendo:

$$I_t = \text{índice do mês } t$$
$$t = \text{n}^\circ \text{ de ordem do mês} = 1, 2, 3 \dots n$$

- **Taxa de variação mensal**

A variação mensal compara o nível do índice entre dois meses consecutivos. Embora seja um indicador que permite um acompanhamento corrente do andamento dos preços, o cálculo desta taxa de variação é particularmente influenciado por efeitos de natureza sazonal e outros mais específicos localizados num (ou em ambos) dos meses comparados.

$$\left(\frac{I_t}{I_{t-1}} - 1 \right) \times 100$$

- **Taxa de variação homóloga**

A variação homóloga compara o nível do índice entre o mês corrente e o mesmo mês do ano anterior. Esta taxa de variação, perante um padrão estável de sazonalidade, não é afectada por oscilações desta natureza podendo, no entanto, ser influenciada por efeitos localizados num mês específico.

$$\left(\frac{I_t}{I_{t-12}} - 1 \right) \times 100$$

- **Taxa de variação média dos últimos 12 meses**

A variação média dos últimos doze meses compara o nível do índice médio dos últimos doze meses com os doze meses imediatamente anteriores. Por ser uma média móvel, esta taxa de variação é menos sensível a alterações esporádicas nos preços. O valor obtido no mês de Dezembro tem sido utilizado como indicador de referência no plano da concertação social, sendo por isso associado à taxa de inflação anual.

$$\left(\frac{\sum_{j=0}^{11} I_{t-j}}{\sum_{j=0}^{11} I_{t-j-12}} - 1 \right) \times 100$$

- **Contribuições**

A contribuição representa o efeito individual de uma dada classe ou região na formação de uma taxa de variação do índice total. Este indicador é apresentado em termos de pontos percentuais em relação à variação total. Assim, a contribuição de uma classe ou região para, por exemplo, a variação mensal, representa o efeito de uma determinada classe ou região na formação da taxa de variação entre um determinado índice e o índice observado no mês anterior.

Classes de Despesa (COICOP)

COICOP	Designação	COICOP	Designação
01	Produtos Alimentares e Bebidas não Alcoólicas	07	Transportes
02	Bebidas Alcoólicas e Tabaco	08	Comunicações
03	Vestuário e Calçado	09	Lazer, Recreação e Cultura
04	Habitação, Água, Electricidade, Gás e Outros Combustíveis	10	Educação
05	Acessórios para o Lar, Equipamentos Domésticos e Manutenção Corrente da Habitação	11	Restaurantes e Hotéis
06	Saúde	12	Bens e Serviços Diversos

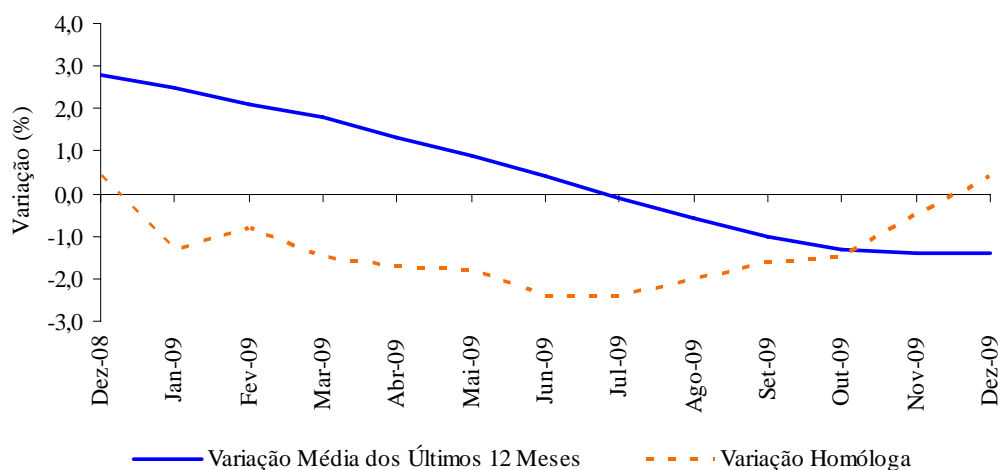
ANÁLISE DE RESULTADOS

1. Variação Média dos Últimos 12 Meses

Em Dezembro de 2009, a variação média registada pelo Índice de Preços no Consumidor (IPC) nos últimos doze meses – Total Geral – foi de -1,4%, valor igual ao registado no mês anterior.

As classes com as maiores variações foram “Vestuário e Calçado” (-5,9%), “Transportes” (-5,7%), “Bebidas alcoólicas e tabaco” (+3,8%) e “Produtos Alimentares e Bebidas Não Alcoólicas” (-3,5%).

Gráf. 1 – Variações Homóloga e Média dos últimos 12 meses (IPC Total)



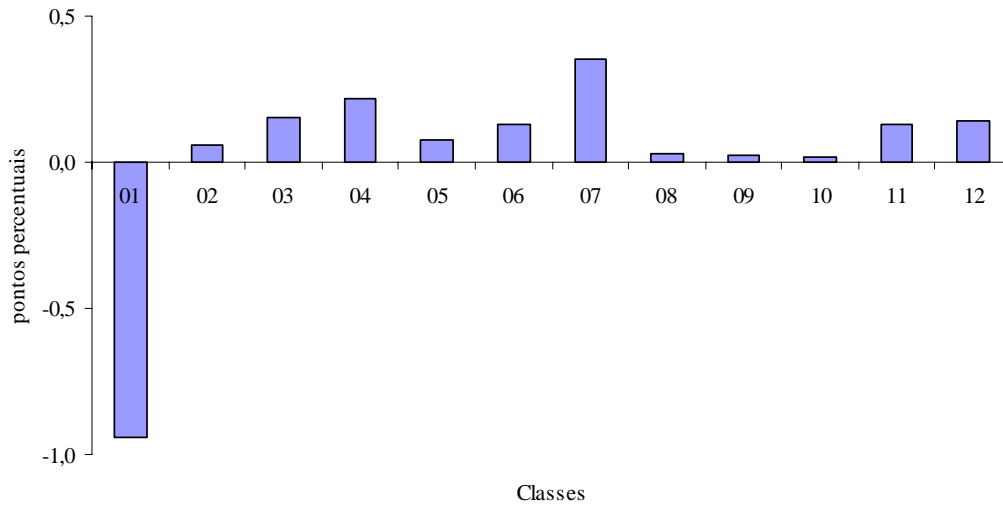
2. Variação Homóloga

A taxa de variação homóloga, ou seja, a variação de preços em relação ao mesmo mês do ano anterior (Dezembro de 2009 face a Dezembro de 2008) foi de +0,4%, valor superior em 0,9 p.p ao registado no mês anterior.

A classe, “Produtos Alimentares e Bebidas Não Alcoólicas” (-4,6%) foi a única que apresentou uma variação negativa. Por outro lado, a classe “Vestuário e Calçado” registou o maior aumento (+3,1%), seguida das classes “Habitação, água, electricidade, gás e outros combustíveis” e “Transportes”, ambas com um aumento de +2,2%.

Constatou-se que a classe “Produtos Alimentares e Bebidas Não Alcoólicas” foi a que mais contribuiu para a formação desta taxa, com -0,9 p.p..

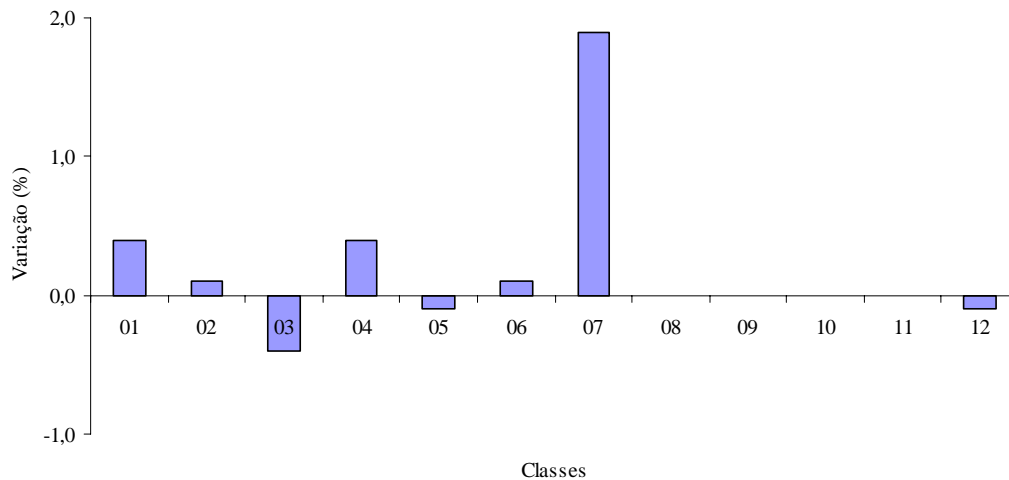
**Graf. 2 - Contribuições das classes para a Variação Homóloga
(em pontos percentuais)**



3. Variação Mensal

A nível mensal, a variação dos preços, em Dezembro, foi de 0,4%. Analisando esta evolução por classes de despesa, verificou-se que a classe “Transportes” foi a que apresentou maior variação (+1,9%).

**Graf. 3 - Variação mensal das classes de Despesa no IPC Total
(Variação percentual)**



QUADROS DETALHADOS

Índice de Preços no Consumidor

Base 100=2008

Região Autónoma Madeira

(Continua)

Ano: 2008						Classe, Grupos e Subgrupos	Ano: 2009					
Jul	Ago	Set	Out	Nov	Dez		Jul	Ago	Set	Out	Nov	Dez
100,2	99,4	100,7	99,8	100,4	99,5	Produtos alimentares e bebidas não alcoólicas	93,8	94,5	94,6	94,4	94,5	94,9
100,2	99,4	100,7	99,8	100,4	99,5	Produtos alimentares	93,7	94,5	94,5	94,3	94,4	94,9
102,3	102,4	103,2	102,9	103,5	103,2	Pão e cereais	103,0	103,3	103,0	103,1	102,9	102,4
100,6	99,0	100,8	99,5	100,2	100,8	Carne	96,7	97,4	96,7	96,4	96,2	95,3
104,2	95,4	95,5	95,4	101,7	92,5	Peixe	76,6	81,6	83,2	81,8	83,9	90,2
100,8	99,6	98,4	98,0	96,5	94,3	Leite, queijo e ovos	85,7	86,4	85,9	85,9	86,8	86,3
102,6	102,2	102,1	99,8	95,7	93,7	Óleos e Gorduras	87,9	87,4	86,2	86,8	87,2	87,0
102,2	105,1	102,4	100,4	100,9	96,6	Frutas	93,5	92,8	93,0	91,2	89,1	87,9
90,8	92,6	100,5	98,9	98,7	104,0	Produtos hortícolas	94,2	92,9	93,6	95,0	95,0	96,3
99,0	98,9	99,4	99,3	99,1	97,5	Açúcar, confeitaria, mel e outros produtos à base de açúcar	98,4	98,5	100,2	99,6	98,5	99,8
97,9	96,6	97,7	98,7	99,1	99,4	Produtos alimentares n. d.	102,6	102,4	102,1	102,3	102,5	102,8
98,6	100,1	99,1	98,5	98,8	98,6	Bebidas não alcoólicas	93,9	94,1	95,8	96,1	96,6	93,8
99,7	99,9	98,7	99,6	100,5	101,2	Café, chá e cacau	96,3	94,8	95,5	96,6	96,2	96,2
98,0	100,2	99,3	98,0	97,9	97,3	Água mineral, refrigerantes e sumos de frutas e de produtos hortícolas	92,6	93,4	95,4	95,5	96,2	92,6
99,9	99,9	99,9	99,9	99,9	102,7	Bebidas alcoólicas e tabaco	103,8	103,9	103,9	104,0	104,3	104,4
100,9	101,2	101,2	100,8	100,9	101,0	Bebidas alcoólicas	103,1	103,5	103,8	103,8	105,6	106,4
101,0	100,8	101,1	101,1	100,9	100,8	Bebidas espirituosas	105,9	105,9	105,9	105,9	105,9	104,7
101,6	101,6	101,1	100,9	101,1	101,1	Vinho	100,7	100,5	99,5	98,0	97,4	98,6
99,5	100,8	101,5	100,5	100,5	100,8	Cerveja	104,7	106,1	108,1	110,2	115,9	117,3
99,7	99,7	99,7	99,7	99,7	103,0	Tabaco	103,9	103,9	103,9	103,9	103,9	103,9
99,7	99,7	99,7	99,7	99,7	103,0	Tabaco	103,9	103,9	103,9	103,9	103,9	103,9
97,5	90,8	100,4	101,9	102,1	101,3	Vestuário e calçado	88,8	79,7	101,3	103,4	104,8	104,4
98,0	91,7	102,3	103,0	103,2	103,0	Vestuário	90,2	78,2	101,7	104,3	105,4	105,0
102,6	102,6	103,3	103,3	103,3	103,3	Materiais para vestuário	87,9	87,9	87,9	87,9	87,9	87,9
97,9	91,5	102,4	103,0	103,2	103,0	Artigos de vestuário	90,1	77,7	101,8	104,5	105,6	105,3
94,2	93,7	97,3	104,3	102,4	104,2	Outros artigos e acessórios de vestuário	86,1	77,0	97,1	99,9	99,9	102,5
102,2	102,2	102,2	102,2	102,2	99,0	Limpeza, reparação e aluguer de vestuário	99,9	99,9	99,8	99,8	99,8	98,8
96,3	88,4	95,1	98,9	98,9	96,3	Calçado incluindo reparação e aluguer	84,8	81,2	99,1	100,1	102,2	101,6
96,2	88,3	95,1	98,9	98,9	96,3	Calçado	84,6	81,0	99,1	100,1	102,3	101,7
99,9	99,9	99,9	100,4	100,4	100,4	Reparação e aluguer de calçado	100,2	100,2	100,5	100,5	97,0	97,0
100,1	101,6	101,6	101,6	101,4	101,0	Habituação, água, electricidade, gás e outros combustíveis	102,8	102,8	102,8	102,8	102,8	103,2
100,3	100,3	101,0	101,0	101,0	101,0	Rendas efectivas pagas pela habitação	103,4	103,4	103,4	103,4	103,4	103,4
100,3	100,3	101,0	101,0	101,0	101,0	Rendas efectivas pagas por inquilinos	103,4	103,4	103,4	103,4	103,4	103,4
102,4	102,4	102,2	102,2	101,3	101,3	Manutenção e reparação de habitações	100,8	101,2	101,1	101,2	101,2	101,2
100,8	100,7	100,1	100,2	96,7	96,8	Materiais para a manutenção e reparação de habitações	98,0	98,6	98,6	98,7	98,7	98,7
103,0	103,0	103,0	103,0	103,0	103,0	Serviços para a manutenção e reparação de habitações	100,6	100,6	100,6	100,6	100,6	100,6
95,2	106,7	106,7	106,7	106,7	106,7	Abastecimento de água e serviços diversos relacion. c/ a habitação	111,0	111,0	111,0	111,0	111,0	111,0
94,6	107,5	107,5	107,5	107,5	107,5	Abastecimento de água	111,7	111,7	111,7	111,7	111,7	111,7
102,1	102,1	102,1	102,1	102,1	102,1	Outros serviços relacionados com a habitação	107,8	107,8	107,8	107,8	107,8	107,8
100,6	100,4	100,2	100,2	100,2	99,4	Electricidade, gás e outros combustíveis	100,3	100,3	100,3	100,3	100,3	101,0
100,0	100,0	100,0	100,0	100,0	100,0	Electricidade	105,1	105,1	105,1	105,1	105,1	105,1
101,2	100,7	100,4	100,4	100,4	99,0	Gás	91,0	91,0	91,0	91,0	91,0	93,1
101,3	101,2	100,6	100,6	100,6	100,6	Combustíveis sólidos	103,5	102,0	106,7	103,5	103,5	104,0

Índice de Preços no Consumidor
Base 100=2008

Região Autónoma Madeira

(Continuação)

Ano: 2008						Classe, Grupos e Subgrupos	Ano: 2009					
Jul	Ago	Set	Out	Nov	Dez		Jul	Ago	Set	Out	Nov	Dez
100,1	100,5	100,6	100,8	101,0	101,0	Acessórios para lar, equip. doméstico, manut. corrente da habitação	102,5	102,4	102,4	102,5	102,5	102,4
99,6	100,2	100,2	100,6	101,3	101,4	Mobiliário e acessórios, carpetes e outros revest. para pavimentos	100,8	100,9	100,9	101,0	101,0	101,0
99,4	100,0	100,0	101,0	101,8	102,0	Mobiliário e acessórios	101,4	101,5	101,5	101,5	101,6	101,6
102,0	102,0	102,0	94,6	94,6	94,3	Carpetes e outros revestimentos para pavimentos	91,2	91,3	91,3	91,8	91,8	91,7
101,0	101,0	101,0	101,0	101,0	101,0	Reparação de mobiliário e aces., carp. e out. revest. para pavimentos	102,5	102,5	102,5	102,5	102,5	102,5
99,7	99,7	99,7	100,3	100,7	100,9	Têxteis de uso doméstico	98,8	98,6	98,2	98,3	98,5	97,5
99,7	99,7	99,7	100,3	100,7	100,9	Têxteis de uso doméstico	98,8	98,6	98,2	98,3	98,5	97,5
100,4	100,4	100,3	99,3	98,5	98,9	Equipamento doméstico	98,7	98,6	98,5	98,5	98,6	98,6
100,4	100,4	100,3	99,0	98,1	98,2	Grandes aparelhos domésticos	97,7	97,7	97,6	97,6	97,7	97,5
100,0	99,6	100,4	100,4	100,6	100,1	Pequenos electrodomésticos	100,3	100,3	100,3	100,5	100,5	100,9
100,2	100,2	100,2	100,2	100,2	102,7	Reparação de equipamento doméstico	106,3	106,3	106,3	106,3	106,3	108,3
100,6	100,6	100,4	100,2	100,5	100,5	Vidros, louças e outros utensílios de uso doméstico	101,3	101,0	101,0	101,0	101,1	101,2
100,6	100,6	100,4	100,2	100,5	100,5	Vidros, louças e outros utensílios de uso doméstico	101,3	101,0	101,0	101,0	101,1	101,2
99,9	99,9	100,4	100,9	101,3	101,3	Ferramentas e equipamento para casa e jardim	105,6	105,6	105,3	108,0	108,5	108,5
99,4	99,2	100,2	100,9	100,9	99,6	Grandes ferramentas e equipamento para casa e jardim	95,8	95,8	94,4	93,8	93,8	93,2
99,9	99,9	100,4	100,9	101,3	101,4	Pequenas ferramentas e acessórios diversos	107,3	107,3	107,2	110,5	111,2	111,3
100,5	101,0	101,4	101,4	101,4	101,3	Bens e serviços para a manutenção corrente da habitação	104,7	104,6	104,6	104,8	104,8	104,8
98,1	99,4	100,3	100,2	100,2	99,9	Bens de uso doméstico não duradouros	100,3	100,0	100,0	100,5	100,4	100,4
102,3	102,3	102,3	102,3	102,3	102,3	Serviços domésticos e serviços relativos à habitação	108,0	108,0	108,0	108,0	108,0	108,0
100,3	100,2	100,1	99,5	99,1	98,9	Saúde	100,3	100,3	100,2	100,2	100,2	100,3
100,9	100,6	100,1	98,3	97,1	96,5	Produtos, aparelhos e equipamentos médicos	94,5	94,4	94,4	94,5	94,5	94,7
101,2	100,8	100,1	97,4	95,4	94,0	Produtos farmacêuticos	91,3	91,2	91,2	91,2	91,1	91,3
100,5	100,5	99,7	100,2	100,9	100,5	Outros produtos e material farmacêutico	100,4	100,3	100,3	100,2	100,5	101,4
100,3	100,3	100,3	100,3	100,6	101,9	Aparelhos e material terapêutico	104,3	104,3	104,3	104,3	105,2	105,2
100,0	100,0	100,0	100,1	100,1	100,1	Serviços para doentes ambulatórios	103,6	103,6	103,5	103,5	103,5	103,5
100,0	100,0	100,0	100,0	100,0	100,0	Serviços médicos	106,9	106,9	106,9	106,9	106,9	106,9
100,0	100,0	100,0	100,0	100,2	100,2	Serviços de medicina dentária	100,7	100,7	100,7	100,7	100,7	100,7
99,8	99,8	99,8	100,6	100,6	100,5	Serviços de paramédicos	102,1	102,1	101,3	101,3	101,3	101,4
100,6	100,6	100,6	100,6	100,6	100,6	Serviços hospitalares	105,3	105,3	105,3	105,3	105,3	105,3
100,6	100,6	100,6	100,6	100,6	100,6	Serviços hospitalares	105,3	105,3	105,3	105,3	105,3	105,3
103,3	102,5	100,7	99,3	95,4	93,6	Transportes	97,3	98,6	95,9	93,5	93,9	95,7
99,7	99,4	98,7	98,8	98,5	98,6	Aquisição de veículos	99,9	98,4	98,7	97,1	97,3	96,8
99,7	99,4	98,7	98,8	98,5	98,6	Veículos automóveis	99,9	98,4	98,6	97,1	97,3	96,8
99,4	99,5	99,5	99,5	99,5	99,3	Bicicletas	103,7	104,2	104,2	104,2	104,2	104,2
106,3	104,5	102,1	100,2	93,2	88,9	Utilização de equipamento para transporte pessoal	93,3	94,1	93,7	92,0	94,2	94,3
97,8	98,0	98,4	98,4	98,6	98,6	Peças e acessórios para equipamento para transporte pessoal	93,3	92,2	93,0	93,0	90,8	91,8
110,9	107,5	103,2	99,9	87,9	80,1	Combustíveis e lubrificantes para equipamento de transp. pessoal	85,9	87,0	86,3	84,3	87,2	87,3
100,3	100,2	100,2	100,2	100,2	100,2	Manutenção e reparação de equipamento para transporte pessoal	101,2	101,2	101,4	101,4	101,4	101,4
100,5	103,6	103,6	105,0	103,0	103,8	Serviços relacionados com o equipamento para transporte pessoal	105,1	106,0	106,3	105,8	105,0	105,2
102,5	103,8	101,1	96,8	94,3	98,2	Serviços de transportes	104,4	112,2	96,7	90,2	85,6	97,1
100,0	100,0	100,0	100,0	100,0	100,0	Transportes rodoviários de passageiros	104,5	104,5	104,5	104,5	104,5	104,5
114,3	122,0	106,2	81,2	66,3	89,5	Transportes aéreos de passageiros	96,3	116,6	76,1	61,5	49,5	79,5
118,3	121,3	116,0	92,5	86,0	82,7	Transportes de passageiros por mar	104,0	104,0	104,0	85,0	85,0	85,0

Índice de Preços no Consumidor
Base 100=2008
Região Autónoma Madeira

(Continuação)

Ano: 2008						Classe, Grupos e Subgrupos	Ano: 2009					
Jul	Ago	Set	Out	Nov	Dez		Jul	Ago	Set	Out	Nov	Dez
98,9	99,0	98,9	98,8	98,4	99,0	Comunicações	99,8	99,8	99,8	99,8	99,7	99,7
98,4	102,2	102,2	102,2	102,2	102,2	Serviços postais	103,9	103,9	103,9	103,9	103,9	103,9
98,4	102,2	102,2	102,2	102,2	102,2	Serviços postais	103,9	103,9	103,9	103,9	103,9	103,9
97,8	97,0	95,6	94,6	92,1	91,2	Equipamento telefónico e de telecópia	76,3	76,9	76,9	75,8	72,2	71,3
97,8	97,0	95,6	94,6	92,1	91,2	Equipamento telefónico e de telecópia	76,3	76,9	76,9	75,8	72,2	71,3
98,9	99,0	98,9	98,8	98,5	99,0	Serviços telefónicos e de telecópia	100,1	100,1	100,1	100,0	100,0	100,0
98,9	99,0	98,9	98,8	98,5	99,0	Serviços telefónicos e de telecópia	100,1	100,1	100,1	100,0	100,0	100,0
99,0	99,9	100,5	100,6	99,1	101,1	Lazer, recreação e cultura	101,4	101,8	101,5	102,1	101,5	101,5
99,2	99,3	98,3	97,1	96,8	95,7	Equipamento audiovisual, fotográfico e de processamento de dados	91,5	90,5	88,5	89,8	88,4	87,7
101,9	101,7	97,7	93,8	93,8	94,4	Equipamento para recepção, registo e reprodução de som e imagem	91,0	89,9	89,8	91,5	89,9	88,4
99,6	99,6	99,6	99,6	99,0	98,7	Equipamento fotográfico e cinematográfico e instrumentos óptica	84,3	84,1	85,8	84,8	84,3	84,3
97,6	98,0	97,7	97,3	96,0	93,2	Equipamento de processamento de dados	89,6	88,1	84,9	85,8	83,7	83,8
99,1	99,2	99,2	99,1	100,5	100,3	Meios ou suportes de gravação	90,8	92,5	85,3	89,6	91,8	89,3
99,9	99,9	100,1	100,1	100,1	100,1	Reparação de equip. audiovisual, fotográfico e de proces. de dados	104,2	104,2	104,2	104,2	104,2	104,2
100,6	100,6	100,6	99,3	99,3	99,3	Outros bens duradouros para lazer e cultura	103,0	103,0	103,0	103,0	103,0	103,0
100,6	100,6	100,6	99,3	99,3	99,3	Outros bens duradouros para lazer e cultura	103,0	103,0	103,0	103,0	103,0	103,0
98,4	98,8	98,9	98,9	100,4	101,4	Outros artigos e equipamentos recreativos	103,4	100,1	98,5	98,4	100,2	100,3
99,5	99,4	99,3	99,9	99,9	99,8	Jogos, brinquedos e artigos para actividades de recreação e lazer	101,0	100,1	100,2	99,4	99,6	100,7
100,0	100,0	100,0	100,0	100,0	99,9	Outros artigos para actividades de recreação e lazer	103,0	95,1	89,7	90,1	93,5	93,5
92,9	95,1	96,2	94,0	100,8	106,4	Jardinagem	101,6	104,6	112,8	111,7	112,8	112,8
100,0	100,0	99,9	99,9	101,9	101,9	Animais de estimação e produtos relacionados	106,3	107,5	107,5	107,3	107,5	107,0
100,7	100,7	100,7	100,7	100,8	100,8	Serviços recreativos e culturais	101,0	102,9	103,4	103,4	103,4	103,4
100,1	100,1	100,1	100,1	100,5	100,5	Serviços recreativos e desportivos	101,2	101,2	101,2	101,2	101,2	101,2
100,8	100,8	100,8	100,8	100,8	100,9	Serviços culturais	101,1	103,9	103,9	104,0	104,0	104,0
100,0	100,0	100,0	100,0	100,0	100,0	Jogos e apostas	100,0	100,0	102,0	101,9	101,9	101,9
99,3	99,2	101,6	101,7	101,6	101,7	Jornais, livros e artigos de papelaria	102,3	101,8	103,4	104,4	103,6	104,5
98,6	98,6	102,8	102,8	102,8	102,8	Livros	103,9	102,8	105,7	107,4	106,1	107,9
100,1	100,1	100,1	100,1	100,1	100,1	Jornais e periódicos	100,1	100,6	100,6	100,6	100,6	100,6
100,4	99,9	100,3	100,5	100,1	100,2	Material impresso diverso e artigos de papelaria	100,4	100,4	100,5	100,5	100,6	100,0
94,5	100,3	100,8	102,4	91,9	104,8	Férias organizadas	109,8	112,4	108,8	112,8	104,2	103,3
94,5	100,3	100,8	102,4	91,9	104,8	Férias organizadas	109,8	112,4	108,8	112,8	104,2	103,3
99,7	99,7	99,7	101,3	101,3	101,0	Educação	101,1	101,1	101,1	102,2	102,2	102,2
100,0	100,0	100,0	100,1	100,1	100,1	Ensino pré-primário e primário	100,1	100,1	100,1	101,3	101,3	101,3
100,0	100,0	100,0	100,1	100,1	100,1	Ensino pré-primário e primário	100,1	100,1	100,1	101,3	101,3	101,3
99,5	99,5	99,5	102,3	102,3	100,0	Ensino básico e complementar	100,2	100,2	100,2	101,0	101,0	101,0
99,5	99,5	99,5	102,3	102,3	100,0	Ensino básico e complementar	100,2	100,2	100,2	101,0	101,0	101,0
99,4	99,4	99,4	101,7	101,7	101,7	Ensino superior	101,7	101,7	101,7	103,0	103,0	103,0
99,4	99,4	99,4	101,7	101,7	101,7	Ensino superior	101,7	101,7	101,7	103,0	103,0	103,0
100,4	100,4	100,4	100,4	100,4	100,4	Outros tipos de ensino	100,4	100,4	100,4	100,8	100,8	100,8
100,4	100,4	100,4	100,4	100,4	100,4	Outros tipos de ensino	100,4	100,4	100,4	100,8	100,8	100,8
100,3	100,3	100,5	101,1	101,2	102,1	Restaurantes e hotéis	103,1	103,2	103,2	103,2	103,3	103,3
100,3	100,3	100,5	101,1	101,2	102,1	Serviços de refeições	103,2	103,2	103,2	103,4	103,5	103,5
100,4	100,4	100,6	101,0	101,1	102,1	Restaurantes, cafés e estabelecimentos similares	103,4	103,4	103,4	103,6	103,7	103,7
99,4	99,4	99,4	101,8	101,8	101,8	Cantinas	101,8	101,8	101,8	101,8	101,8	101,8
99,4	98,4	98,4	100,3	99,7	99,7	Serviços de alojamento	95,6	100,0	100,5	94,7	95,3	96,4
99,4	98,4	98,4	100,3	99,7	99,7	Serviços de alojamento	95,6	100,0	100,5	94,7	95,3	96,4

Índice de Preços no Consumidor
Base 100=2008

Região Autónoma Madeira

(Continuação)

Ano: 2008						Classe, Grupos e Subgrupos	Ano: 2009					
Jul	Ago	Set	Out	Nov	Dez		Jul	Ago	Set	Out	Nov	Dez
100,9	99,2	98,7	98,5	98,7	97,8	Bens e serviços diversos	98,8	99,0	99,4	99,3	99,8	99,7
100,1	99,9	99,1	99,5	99,7	100,1	Cuidados pessoais	102,1	102,2	102,5	102,4	102,3	102,5
99,6	100,1	100,1	102,3	102,3	103,0	Salões de cabeleireiro e estabelecimentos de cuidados pessoais	107,6	107,6	107,6	107,6	107,6	108,0
100,8	99,0	98,8	98,8	99,0	97,1	Artigos para cuidados pessoais	96,9	97,7	97,7	97,7	97,8	97,8
100,2	99,9	99,0	99,0	99,3	99,6	Produtos para cuidados pessoais	100,1	100,4	100,8	100,7	100,6	100,6
101,6	101,6	102,2	102,2	102,5	102,5	Artigos pessoais n. e.	100,8	100,4	100,4	100,5	101,2	101,7
101,4	101,4	102,4	102,4	102,4	102,4	Artigos de joalharia e relógios	103,4	103,7	103,7	103,9	103,8	105,1
101,9	101,9	101,9	101,9	102,6	102,6	Outros artigos pessoais	99,9	99,4	99,4	99,3	100,3	100,6
101,2	101,2	101,2	96,5	96,5	96,5	Protecção social	96,6	96,6	96,6	96,6	96,6	96,6
101,2	101,2	101,2	96,5	96,5	96,5	Protecção social	96,6	96,6	96,6	96,6	96,6	96,6
103,1	95,3	94,3	94,1	94,1	89,1	Seguros	88,8	89,9	89,9	89,6	92,5	90,4
99,8	99,8	99,8	99,8	99,8	99,8	Seguros relacionados com a habitação	97,8	97,8	97,8	97,8	97,8	97,8
103,2	95,1	94,1	94,0	94,0	88,8	Seguros relacionados com os transportes	88,7	90,1	90,1	89,7	93,3	90,7
100,3	100,3	100,3	99,3	100,4	100,4	Serviços financeiros	101,1	101,4	102,2	102,2	102,8	102,8
100,3	100,3	100,3	99,3	100,4	100,4	Serviços financeiros	101,1	101,4	102,2	102,2	102,8	102,8
100,2	100,2	100,2	100,2	100,2	100,2	Outros serviços n. e.	102,3	102,3	102,3	102,3	102,4	102,4
100,2	100,2	100,2	100,2	100,2	100,2	Outros serviços n. e.	102,3	102,3	102,3	102,3	102,4	102,4

Índice de Preços no Consumidor
Base 100=2008

Região Autónoma Madeira

Quadro I
Índices mensais

Classes	Anos	Meses											
		Jan	Fev	Mar	Abr	Mai	Jun	Jul	Ago	Set	Out	Nov	Dez
Produtos alimentares e bebidas não alcoólicas	2008	99,9	98,3	99,9	101,6	100,5	99,9	100,2	99,4	100,7	99,8	100,4	99,5
	2009	99,6	99,8	99,6	99,1	97,8	94,9	93,8	94,5	94,6	94,4	94,5	94,9
Bebidas alcoólicas e tabaco	2008	99,3	99,4	99,7	99,7	99,7	99,9	99,9	99,9	99,9	99,9	99,9	102,7
	2009	102,9	103,1	103,7	103,8	103,9	103,9	103,8	103,9	103,9	104,0	104,3	104,4
Vestuário e calçado	2008	94,9	90,2	105,0	105,3	105,4	105,3	97,5	90,8	100,4	101,9	102,1	101,3
	2009	86,1	82,9	92,3	95,5	95,4	95,0	88,8	79,7	101,3	103,4	104,8	104,4
Habitação, água, electricidade, gás e outros combustíveis	2008	97,1	98,1	98,7	99,3	99,3	100,2	100,1	101,6	101,6	101,6	101,4	101,0
	2009	102,4	102,3	102,8	102,8	102,8	102,8	102,8	102,8	102,8	102,8	102,8	103,2
Acessórios, equip. doméstico, manut. corrente da habitação	2008	98,8	99,2	99,3	99,2	99,2	100,2	100,1	100,5	100,6	100,8	101,0	101,0
	2009	100,9	101,2	101,2	102,6	102,5	102,7	102,5	102,4	102,4	102,5	102,5	102,4
Saúde	2008	100,0	100,1	100,5	100,4	100,4	100,4	100,3	100,2	100,1	99,5	99,1	98,9
	2009	99,9	100,3	100,7	100,7	100,8	100,3	100,3	100,3	100,2	100,2	100,2	100,3
Transportes	2008	100,2	99,9	100,3	100,8	101,5	102,4	103,3	102,5	100,7	99,3	95,4	93,6
	2009	91,2	92,8	91,5	92,9	93,1	94,6	97,3	98,6	95,9	93,5	93,9	95,7
Comunicações	2008	101,1	101,1	101,2	101,1	101,2	101,2	98,9	99,0	98,9	98,8	98,4	99,0
	2009	98,3	98,2	99,5	99,4	99,8	99,8	99,8	99,8	99,8	99,8	99,7	99,7
Lazer, recreação e cultura	2008	99,9	100,1	101,3	100,4	99,7	98,3	99,0	99,9	100,5	100,6	99,1	101,1
	2009	101,5	101,0	101,0	101,1	101,3	101,2	101,4	101,8	101,5	102,1	101,5	101,5
Educação	2008	99,4	99,5	99,5	99,5	99,7	99,7	99,7	99,7	99,7	101,3	101,3	101,0
	2009	101,0	101,0	101,0	101,1	101,1	101,1	101,1	101,1	101,1	102,2	102,2	102,2
Restaurantes e hotéis	2008	97,8	98,3	98,7	99,8	99,9	100,1	100,3	100,3	100,5	101,1	101,2	102,1
	2009	102,4	102,4	102,9	103,2	103,2	103,1	103,1	103,2	103,2	103,2	103,3	103,3
Bens e serviços diversos	2008	100,5	100,5	101,3	101,2	101,4	101,3	100,9	99,2	98,7	98,5	98,7	97,8
	2009	97,8	98,2	98,5	98,8	98,9	98,9	98,8	99,0	99,4	99,3	99,8	99,7

Agregados diversos	Anos	Meses											
		Jan	Fev	Mar	Abr	Mai	Jun	Jul	Ago	Set	Out	Nov	Dez
Total	2008	99,2	98,9	100,1	100,7	100,6	100,8	100,7	100,3	100,5	100,1	99,3	98,8
	2009	97,9	98,1	98,5	99,0	98,8	98,4	98,3	98,3	98,9	98,6	98,8	99,2
Total excepto habitação	2008	99,3	98,9	100,1	100,8	100,7	100,8	100,7	100,3	100,5	100,1	99,2	98,7
	2009	97,8	98,0	98,4	98,8	98,6	98,2	98,1	98,1	98,7	98,4	98,6	99,0
Total excepto produtos alimentares não transformados e energético	2008	98,6	98,6	100,1	100,4	100,4	100,6	100,1	100,1	100,4	100,3	100,0	100,3
	2009	99,3	99,4	99,9	100,4	100,2	100,0	100,1	99,8	100,6	100,5	100,4	100,7
Total excepto produtos alimentares não transformados	2008	98,5	98,6	100,1	100,5	100,7	101,1	101,0	100,7	100,6	100,3	99,1	98,7
	2009	97,8	97,9	98,3	98,8	98,9	99,0	99,1	98,9	99,5	99,2	99,5	99,8
Total excepto produtos energéticos	2008	99,4	98,9	100,0	100,6	100,3	100,3	100,0	99,8	100,4	100,1	100,1	100,2
	2009	99,3	99,4	99,9	100,4	100,0	99,2	99,1	99,0	99,7	99,6	99,5	99,9
Prod. alimentares não transformados	2008	105,0	100,8	99,9	101,8	99,8	98,2	98,9	97,5	99,9	98,7	100,2	99,4
	2009	99,2	99,9	100,4	100,5	98,1	92,9	91,2	92,4	92,7	92,3	92,4	93,7
Produtos energéticos	2008	98,0	98,8	100,1	101,3	102,3	104,2	105,8	104,0	101,7	100,0	94,0	89,8
	2009	89,1	89,9	89,5	89,9	91,1	93,2	93,4	94,0	93,6	92,5	94,1	94,5

Índice de Preços no Consumidor

Base 100=2008

Região Autónoma Madeira

Quadro II

Variação média dos últimos 12 meses - %

Classes	Anos	Meses											
		Jan	Fev	Mar	Abr	Mai	Jun	Jul	Ago	Set	Out	Nov	Dez
Produtos alimentares e bebidas não alcoólicas	2008	2,6	3,0	3,4	3,9	4,6	5,1	5,4	5,8	6,2	6,6	6,7	6,6
	2009	6,0	5,7	5,2	4,2	3,2	2,1	1,0	0,1	-1,0	-2,0	-2,9	-3,5
Bebidas alcoólicas e tabaco	2008	2,4	2,2	1,9	1,8	1,8	1,7	1,5	1,4	1,3	1,1	1,0	1,1
	2009	1,3	1,5	1,7	2,0	2,2	2,5	2,8	3,0	3,3	3,6	4,0	3,8
Vestuário e calçado	2008	-6,4	-6,5	-5,9	-5,3	-4,7	-4,3	-3,8	-3,1	-3,5	-4,3	-4,8	-5,4
	2009	-5,5	-5,5	-6,2	-6,6	-7,1	-7,5	-7,9	-8,8	-8,3	-7,6	-6,8	-5,9
Habitação, água, electricidade, gás e outros combustíveis	2008	2,3	2,2	2,2	2,4	2,7	3,0	3,4	3,9	4,4	4,9	5,3	5,7
	2009	5,9	6,0	5,9	5,8	5,7	5,4	5,1	4,6	4,1	3,5	3,1	2,8
Acessórios, equip. doméstico, manut. corrente da habitação	2008	0,2	0,2	0,1	0,2	0,1	0,1	0,1	0,2	0,3	0,5	0,7	0,9
	2009	1,0	1,2	1,3	1,5	1,9	2,0	2,2	2,3	2,3	2,3	2,2	2,2
Saúde	2008	1,3	1,1	0,8	0,6	0,4	0,3	0,2	0,1	0,0	-0,1	-0,2	-0,3
	2009	-0,3	-0,3	-0,2	-0,2	-0,1	-0,1	-0,1	-0,1	-0,1	0,0	0,1	0,4
Transportes	2008	2,4	2,7	2,7	2,8	2,9	3,0	3,2	3,4	3,6	3,4	2,7	1,8
	2009	0,6	-0,3	-1,3	-2,2	-3,1	-4,0	-4,8	-5,4	-6,0	-6,5	-6,4	-5,7
Comunicações	2008	-1,4	-1,4	-1,3	-1,2	-1,1	-0,9	-1,0	-1,0	-1,0	-1,1	-1,2	-1,3
	2009	-1,5	-1,7	-1,8	-1,9	-2,0	-2,1	-1,9	-1,6	-1,4	-1,1	-0,8	-0,5
Lazer, recreação e cultura	2008	0,6	0,9	1,3	1,6	1,9	2,2	2,8	3,3	3,9	4,0	4,0	3,9
	2009	3,6	3,3	2,8	2,5	2,3	2,3	2,1	1,8	1,5	1,4	1,5	1,4
Educação	2008	5,4	5,4	5,5	5,5	5,6	5,6	5,7	5,8	6,0	5,5	5,0	4,5
	2009	4,3	4,0	3,6	3,3	3,0	2,6	2,3	1,9	1,6	1,5	1,4	1,4
Restaurantes e hotéis	2008	1,2	1,4	1,5	1,6	1,8	2,0	2,2	2,5	2,8	3,0	3,2	3,5
	2009	3,8	3,9	4,0	4,0	4,0	4,0	3,9	3,8	3,7	3,5	3,3	3,0
Bens e serviços diversos	2008	0,6	0,4	0,4	0,3	0,3	0,3	0,4	0,3	0,1	0,0	-0,2	-0,3
	2009	-0,7	-0,9	-1,2	-1,4	-1,7	-1,9	-2,1	-2,1	-1,9	-1,6	-1,4	-1,1

Agregados diversos	Anos	Meses											
		Jan	Fev	Mar	Abr	Mai	Jun	Jul	Ago	Set	Out	Nov	Dez
Total	2008	1,5	1,6	1,7	1,9	2,1	2,3	2,5	2,8	3,0	3,1	3,0	2,8
	2009	2,5	2,1	1,8	1,3	0,9	0,4	-0,1	-0,6	-1,0	-1,3	-1,4	-1,4
Total excepto habitação	2008	1,5	1,6	1,8	2,0	2,2	2,4	2,6	2,9	3,1	3,1	3,0	2,8
	2009	2,4	2,1	1,7	1,3	0,8	0,3	-0,2	-0,7	-1,2	-1,5	-1,6	-1,6
Total excepto produtos alimentares não transformados e energéticos	2008	1,2	1,2	1,2	1,3	1,4	1,5	1,7	1,8	1,9	2,0	1,9	1,9
	2009	1,9	1,8	1,6	1,5	1,3	1,0	0,8	0,6	0,4	0,3	0,2	0,1
Total excepto produtos alimentares não transformados	2008	1,6	1,7	1,8	2,0	2,2	2,4	2,6	2,9	3,1	3,2	3,0	2,8
	2009	2,5	2,2	1,8	1,4	1,0	0,5	0,0	-0,5	-0,8	-1,1	-1,2	-1,1
Total excepto produtos energéticos	2008	1,1	1,2	1,2	1,3	1,5	1,6	1,7	1,9	2,0	2,0	2,1	2,0
	2009	1,9	1,8	1,7	1,4	1,2	0,9	0,6	0,4	0,1	-0,1	-0,3	-0,4
Prod. alimentares não transformados	2008	0,8	0,9	1,0	1,3	1,8	2,0	1,8	1,9	2,2	2,5	2,8	2,9
	2009	1,9	1,7	1,7	1,2	0,5	-0,2	-0,9	-1,5	-2,3	-3,1	-3,9	-4,5
Produtos energéticos	2008	3,8	4,4	5,1	5,9	6,6	7,4	8,3	9,2	9,9	10,0	9,2	7,8
	2009	6,2	4,6	2,8	0,9	-0,8	-2,7	-4,7	-6,4	-7,8	-8,9	-8,8	-7,9

Índice de Preços no Consumidor

Base 100=2008

Região Autónoma Madeira

Quadro III

Variação mês n do ano N / mês n do ano (N-1) - %

Classes	Anos	Meses											
		Jan	Fev	Mar	Abr	Mai	Jun	Jul	Ago	Set	Out	Nov	Dez
Produtos alimentares e bebidas não alcoólicas	2008	6,6	5,6	5,4	8,3	9,7	8,7	6,4	6,4	7,6	6,1	5,0	3,8
	2009	-0,3	1,5	-0,3	-2,5	-2,7	-5,0	-6,4	-4,9	-6,1	-5,4	-5,9	-4,6
Bebidas alcoólicas e tabaco	2008	1,5	1,7	1,3	0,9	0,9	1,1	0,5	0,6	0,5	0,5	0,5	3,5
	2009	3,6	3,7	4,0	4,1	4,2	4,0	3,9	4,0	4,0	4,1	4,4	1,7
Vestuário e calçado	2008	-7,3	-7,8	-4,2	-4,4	-4,2	-4,5	-4,2	-0,7	-4,4	-7,5	-7,1	-7,7
	2009	-9,3	-8,1	-12,1	-9,3	-9,5	-9,8	-8,9	-12,2	0,9	1,5	2,6	3,1
Habitação, água, electricidade, gás e outros combustíveis	2008	2,6	3,3	4,5	4,8	5,0	5,9	5,9	7,5	7,6	7,5	7,2	6,2
	2009	5,5	4,3	4,2	3,5	3,5	2,6	2,7	1,2	1,2	1,2	1,4	2,2
Acessórios, equip. doméstico, manut. corrente da habitação	2008	0,2	0,4	0,3	0,5	-0,6	0,6	0,3	0,9	1,4	1,8	2,3	2,4
	2009	2,1	2,0	1,9	3,4	3,3	2,5	2,4	1,9	1,8	1,7	1,5	1,4
Saúde	2008	0,0	-0,3	-0,3	-0,4	-0,2	0,2	0,0	0,0	0,1	-0,4	-0,9	-1,0
	2009	-0,1	0,2	0,2	0,3	0,4	-0,1	0,0	0,1	0,1	0,7	1,1	1,4
Transportes	2008	4,7	4,0	3,3	3,0	2,3	3,4	4,1	3,5	2,7	0,8	-3,8	-6,1
	2009	-9,0	-7,1	-8,8	-7,8	-8,3	-7,6	-5,8	-3,8	-4,8	-5,8	-1,6	2,2
Comunicações	2008	-0,7	-0,9	-0,7	-0,1	0,1	-0,1	-2,2	-2,0	-2,3	-2,3	-2,7	-2,1
	2009	-2,8	-2,9	-1,7	-1,7	-1,4	-1,4	0,9	0,8	0,9	1,0	1,3	0,7
Lazer, recreação e cultura	2008	4,6	4,2	5,5	4,6	4,0	2,7	5,4	5,1	5,5	2,4	0,9	1,9
	2009	1,6	0,9	-0,3	0,7	1,6	3,0	2,4	1,9	1,0	1,5	2,4	0,4
Educação	2008	4,8	5,4	5,4	5,4	5,5	5,5	5,5	5,5	5,5	2,2	2,2	1,9
	2009	1,6	1,5	1,5	1,6	1,4	1,4	1,4	1,4	1,4	0,9	0,9	1,2
Restaurantes e hotéis	2008	2,1	2,5	2,5	3,4	3,4	3,6	3,9	3,6	4,1	4,2	3,9	4,9
	2009	4,7	4,2	4,3	3,4	3,3	3,0	2,8	2,9	2,7	2,1	2,1	1,2
Bens e serviços diversos	2008	0,5	0,5	0,7	0,4	0,7	0,8	0,5	-1,3	-1,8	-1,8	-1,5	-1,4
	2009	-2,7	-2,3	-2,8	-2,4	-2,5	-2,4	-2,1	-0,2	0,7	0,8	1,1	1,9

Agregados diversos	Anos	Meses											
		Jan	Fev	Mar	Abr	Mai	Jun	Jul	Ago	Set	Out	Nov	Dez
Total	2008	2,9	2,7	2,8	3,4	3,5	3,7	3,4	3,6	3,6	2,6	1,1	0,4
	2009	-1,3	-0,8	-1,6	-1,7	-1,8	-2,4	-2,4	-2,0	-1,6	-1,5	-0,5	0,4
Total excepto habitação	2008	3,1	2,9	2,9	3,5	3,5	3,6	3,4	3,6	3,5	2,5	1,0	0,2
	2009	-1,5	-0,9	-1,7	-2,0	-2,1	-2,6	-2,6	-2,2	-1,8	-1,7	-0,6	0,3
Total excepto produtos alimentares não transformados e energéticos	2008	1,5	1,5	1,8	2,1	2,0	2,2	2,4	2,7	2,4	1,7	1,3	1,5
	2009	0,7	0,8	-0,2	0,0	-0,2	-0,6	0,0	-0,3	0,2	0,2	0,4	0,4
Total excepto produtos alimentares não transformados	2008	2,7	2,8	3,1	3,3	3,2	3,7	3,9	3,9	3,6	2,5	1,0	0,3
	2009	-0,7	-0,7	-1,8	-1,7	-1,8	-2,1	-1,9	-1,8	-1,1	-1,1	0,4	1,1
Total excepto produtos energéticos	2008	2,0	1,6	1,6	2,3	2,5	2,5	2,1	2,6	2,6	1,8	1,4	1,4
	2009	-0,1	0,5	-0,1	-0,2	-0,3	-1,1	-0,9	-0,8	-0,7	-0,5	-0,6	-0,3
Prod. alimentares não transformados	2008	5,1	1,9	0,5	4,3	6,6	4,3	0,4	1,1	3,6	2,4	2,7	1,6
	2009	-5,5	-0,9	0,5	-1,3	-1,7	-5,4	-7,8	-5,2	-7,2	-6,5	-7,8	-5,7
Produtos energéticos	2008	9,8	10,0	10,6	10,7	9,6	11,6	12,5	10,7	10,2	6,9	-1,0	-6,8
	2009	-9,1	-9,0	-10,6	-11,3	-10,9	-10,6	-11,7	-9,6	-8,0	-7,5	0,1	5,2

Índice de Preços no Consumidor
Base 100=2008

Região Autónoma Madeira

Quadro IV

Variação mês n / mês (n-1) - %

Classes	Anos	Meses											
		Jan	Fev	Mar	Abr	Mai	Jun	Jul	Ago	Set	Out	Nov	Dez
Produtos alimentares e bebidas não alcoólicas	2008	4,2	-1,7	1,6	1,7	-1,1	-0,7	0,3	-0,8	1,3	-0,9	0,6	-0,7
	2009	0,1	0,2	-0,2	-0,5	-1,3	-3,0	-1,2	0,7	0,1	-0,2	0,1	0,4
Bebidas alcoólicas e tabaco	2008	0,0	0,2	0,2	0,0	0,0	0,2	0,0	0,0	0,0	0,0	0,0	2,8
	2009	0,2	0,2	0,6	0,1	0,1	0,0	-0,1	0,1	0,0	0,1	0,3	0,1
Vestuário e calçado	2008	-13,5	-5,0	16,4	0,3	0,1	-0,1	-7,3	-7,0	10,7	1,5	0,1	-0,8
	2009	-15,0	-3,7	11,3	3,5	-0,1	-0,4	-6,5	-10,2	27,1	2,1	1,4	-0,4
Habitação, água, electricidade, gás e outros combustíveis	2008	2,1	0,9	0,7	0,5	0,0	0,9	-0,1	1,5	0,0	0,0	-0,1	-0,4
	2009	1,4	-0,1	0,5	0,0	0,0	0,0	0,0	0,0	0,0	0,0	0,0	0,4
Acessórios, equip. doméstico, manut. corrente da habitação	2008	0,1	0,4	0,0	0,0	0,0	1,0	-0,2	0,5	0,1	0,1	0,3	0,1
	2009	-0,1	0,3	0,0	1,4	-0,1	0,2	-0,2	-0,1	0,0	0,1	0,0	-0,1
Saúde	2008	0,0	0,1	0,4	-0,1	0,0	0,0	-0,1	-0,1	-0,2	-0,5	-0,4	-0,2
	2009	1,0	0,4	0,4	0,0	0,1	-0,5	0,0	0,0	-0,1	0,0	0,0	0,1
Transportes	2008	0,6	-0,3	0,5	0,5	0,7	0,9	0,9	-0,8	-1,8	-1,4	-3,9	-1,9
	2009	-2,6	1,8	-1,4	1,5	0,2	1,6	2,9	1,3	-2,7	-2,5	0,4	1,9
Comunicações	2008	-0,1	0,0	0,1	-0,1	0,1	-0,1	-2,2	0,2	-0,2	-0,1	-0,3	0,6
	2009	-0,7	-0,1	1,3	-0,1	0,4	0,0	0,0	0,0	0,0	0,0	-0,1	0,0
Lazer, recreação e cultura	2008	0,7	0,2	1,2	-0,9	-0,7	-1,3	0,7	0,9	0,6	0,1	-1,5	2,0
	2009	0,4	-0,5	0,0	0,1	0,2	-0,1	0,2	0,4	-0,3	0,6	-0,6	0,0
Educação	2008	0,0	0,1	0,0	0,0	0,1	0,0	0,0	0,0	0,0	1,6	0,0	0,0
	2009	0,0	0,0	0,0	0,1	0,0	0,0	0,0	0,0	0,0	1,1	0,0	0,0
Restaurantes e hotéis	2008	0,5	0,5	0,4	1,1	0,1	0,2	0,2	-0,1	0,2	0,6	0,1	0,9
	2009	0,3	0,0	0,5	0,3	0,0	-0,1	0,0	0,1	0,0	0,0	0,1	0,0
Bens e serviços diversos	2008	0,3	0,0	0,8	-0,2	0,3	-0,1	-0,4	-1,7	-0,5	-0,3	0,3	0,2
	2009	0,0	0,4	0,3	0,3	0,1	0,0	-0,1	0,2	0,4	-0,1	0,5	-0,1

Agregados diversos	Anos	Meses											
		Jan	Fev	Mar	Abr	Mai	Jun	Jul	Ago	Set	Out	Nov	Dez
Total	2008	0,8	-0,3	1,2	0,6	0,0	0,2	-0,1	-0,4	0,3	-0,4	-0,9	-0,4
	2009	-0,9	0,2	0,4	0,5	-0,2	-0,4	-0,1	0,0	0,6	-0,3	0,2	0,4
Total excepto habitação	2008	0,8	-0,4	1,3	0,6	-0,1	0,1	-0,1	-0,4	0,3	-0,4	-0,9	-0,4
	2009	-0,9	0,2	0,4	0,4	-0,2	-0,4	-0,1	0,0	0,6	-0,3	0,2	0,4
Total excepto produtos alimentares não transformados e energéticos	2008	-0,4	0,0	1,5	0,4	0,0	0,2	-0,4	-0,1	0,4	-0,1	-0,3	0,4
	2009	-1,0	0,1	0,5	0,5	-0,2	-0,2	0,1	-0,3	0,8	-0,1	-0,1	0,3
Total excepto produtos alimentares não transformados	2008	0,0	0,1	1,5	0,5	0,2	0,4	-0,2	-0,3	0,0	-0,3	-1,2	-0,3
	2009	-0,9	0,1	0,4	0,5	0,1	0,1	0,1	-0,2	0,6	-0,3	0,3	0,3
Total excepto produtos energéticos	2008	0,6	-0,5	1,2	0,5	-0,3	0,0	-0,4	-0,2	0,6	-0,3	-0,1	0,2
	2009	-0,9	0,1	0,5	0,5	-0,4	-0,8	-0,1	-0,1	0,7	-0,1	-0,1	0,4
Prod. alimentares não transformados	2008	7,4	-3,9	-1,0	1,9	-1,9	-1,5	0,6	-1,4	2,6	-1,3	1,5	-0,9
	2009	-0,2	0,7	0,5	0,1	-2,4	-5,3	-1,8	1,3	0,3	-0,4	0,1	1,4
Produtos energéticos	2008	1,7	0,9	1,3	1,2	1,0	1,8	1,5	-1,7	-2,2	-1,6	-6,0	-4,5
	2009	-0,8	0,9	-0,4	0,4	1,3	2,3	0,2	0,6	-0,4	-1,2	1,7	0,4