



REGIÃO AUTÓNOMA DA MADEIRA
GOVERNO REGIONAL
SECRETARIA REGIONAL DO PLANO E FINANÇAS
DIRECÇÃO REGIONAL DE ESTATÍSTICA



Índice de Preços no Consumidor Região Autónoma da Madeira

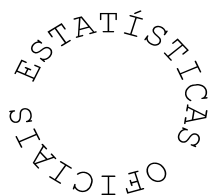
Dezembro 2010

ANO DE EDIÇÃO
2011

REGIÃO AUTÓNOMA DA MADEIRA

SECRETARIA REGIONAL DO PLANO E FINANÇAS

DIRECÇÃO REGIONAL DE ESTATÍSTICA



INDICADORES DE ACTIVIDADE ECONÓMICA

Índice de Preços no Consumidor

Dezembro 2010

Catálogo Recomendada

Índice de Preços no Consumidor da Região Autónoma da Madeira. Funchal, 1981

Índice de Preços no Consumidor da Região Autónoma da Madeira /
Direcção Regional de Estatística.- Jan. 1981- .- Funchal: D.R.E.,
1981- .- Mensal
ISSN 1646-9429 = Índice de Preços no Consumidor da Região
Autónoma da Madeira

Director Regional

Dr. Carlos Estudante

Técnicos Responsáveis

Dr.^a Ângela Gouveia

E-mail: angela.gouveia@ine.pt

Dr.^a Guida Rodrigues

E-mail: guida.rodrigues@ine.pt

Editor

Direcção Regional de Estatística

Calçada de Santa Clara 38 1º

9004 – 545 Funchal

Telefone: (+351) 291 720060

Fax: (+351) 291 741909

E-mail: drem@ine.pt

Internet: <http://estatistica.gov-madeira.pt/>

Impressão

Direcção Regional de Estatística

Data de disponibilidade da informação

12 de Janeiro de 2011

Tiragem

19 exemplares

Depósito Legal N° 271932/08

Preço

Suporte papel 1,70 €(Iva incluído)

Suporte electrónico 0,85 €(Iva incluído)

ÍNDICE

	Págs.
Sinais convencionais	4
Nota metodológica	5
Análise de Resultados	7
Índice de Preços no Consumidor Base 100=2008	9
Índices Mensais	13
Variação média dos últimos 12 meses	14
Variação mês n do ano N / mês n do ano (N-1)	15
Variação mês n / mês (n-1)	16

SINAIS CONVENCIONAIS

Sinal	Designação
...	Valor confidencial
x	Valor não disponível
\varnothing	Valor inferior a metade do módulo da unidade utilizada
//	Não aplicável
\perp	Quebra de série/comparabilidade
f	Valor previsto
P _e	Valor preliminar
P _o	Valor provisório
R _c	Valor rectificado
R _v	Valor revisto
§	Valor com coeficiente de variação elevado (aplicado no caso em que o valor é divulgado)

Todos os valores são arredondados, para publicação, a um decimal.

Por questões de arredondamento, a partir da agregação de sub-índices, poderão obter-se resultados, ligeiramente, diferentes (+/- 0,1 pontos).

Igualmente, por questões de arredondamento, a variação média anual poderá apresentar diferenças, face ao índice médio.

NOTA METODOLÓGICA

Índice de Preços no Consumidor - indicador que tem por finalidade medir a evolução no tempo dos preços de um conjunto de bens e serviços considerados representativos da estrutura de consumo da população residente em Portugal. O IPC não é, desta forma, um indicador do nível de preços registado entre períodos diferentes mas antes um indicador da sua variação. A estrutura de consumo da actual série do IPC (2008 = 100) bem como os bens e serviços que constituem o cabaz do indicador foram inferidos com base no Inquérito às Despesas das Famílias (IDEF) realizado em 2005 e 2006. O IPC encontra-se classificado em doze classes de produtos e a sua compilação resulta da agregação de sete índices de preços regionais. Em virtude do método de encadeamento, esta estrutura de ponderação é actualizada anualmente tendo em conta a informação disponível, sendo valorizada a preços médios de Dezembro desse ano.

Base de preços – preços médios de 2008.

Fórmulas de cálculo para as Taxas de variação do Índice apresentadas:

Sendo:

$$I_t = \text{índice do mês } t$$
$$t = \text{n}^\circ \text{ de ordem do mês} = 1, 2, 3 \dots n$$

- **Taxa de variação mensal**

A variação mensal compara o nível do índice entre dois meses consecutivos. Embora seja um indicador que permite um acompanhamento corrente do andamento dos preços, o cálculo desta taxa de variação é particularmente influenciado por efeitos de natureza sazonal e outros mais específicos localizados num (ou em ambos) dos meses comparados.

$$\left(\frac{I_t}{I_{t-1}} - 1 \right) \times 100$$

- **Taxa de variação homóloga**

A variação homóloga compara o nível do índice entre o mês corrente e o mesmo mês do ano anterior. Esta taxa de variação, perante um padrão estável de sazonalidade, não é afectada por oscilações desta natureza podendo, no entanto, ser influenciada por efeitos localizados num mês específico.

$$\left(\frac{I_t}{I_{t-12}} - 1 \right) \times 100$$

- **Taxa de variação média dos últimos 12 meses**

A variação média dos últimos doze meses compara o nível do índice médio dos últimos doze meses com os doze meses imediatamente anteriores. Por ser uma média móvel, esta taxa de variação é menos sensível a alterações esporádicas nos preços. O valor obtido no mês de Dezembro tem sido utilizado como indicador de referência no plano da concertação social, sendo por isso associado à taxa de inflação anual.

$$\left(\frac{\sum_{j=0}^{11} I_{t-j}}{\sum_{j=0}^{11} I_{t-j-12}} - 1 \right) \times 100$$

- **Contribuições**

A contribuição representa o efeito individual de uma dada classe ou região na formação de uma taxa de variação do índice total. Este indicador é apresentado em termos de pontos percentuais em relação à variação total. Assim, a contribuição de uma classe ou região para, por exemplo, a variação mensal, representa o efeito de uma determinada classe ou região na formação da taxa de variação entre um determinado índice e o índice observado no mês anterior.

Classes de Despesa (COICOP)

COICOP	Designação	COICOP	Designação
01	Produtos Alimentares e Bebidas não Alcoólicas	07	Transportes
02	Bebidas Alcoólicas e Tabaco	08	Comunicações
03	Vestuário e Calçado	09	Lazer, Recreação e Cultura
04	Habitação, Água, Electricidade, Gás e Outros Combustíveis	10	Educação
05	Acessórios para o Lar, Equipamentos Domésticos e Manutenção Corrente da Habitação	11	Restaurantes e Hotéis
06	Saúde	12	Bens e Serviços Diversos

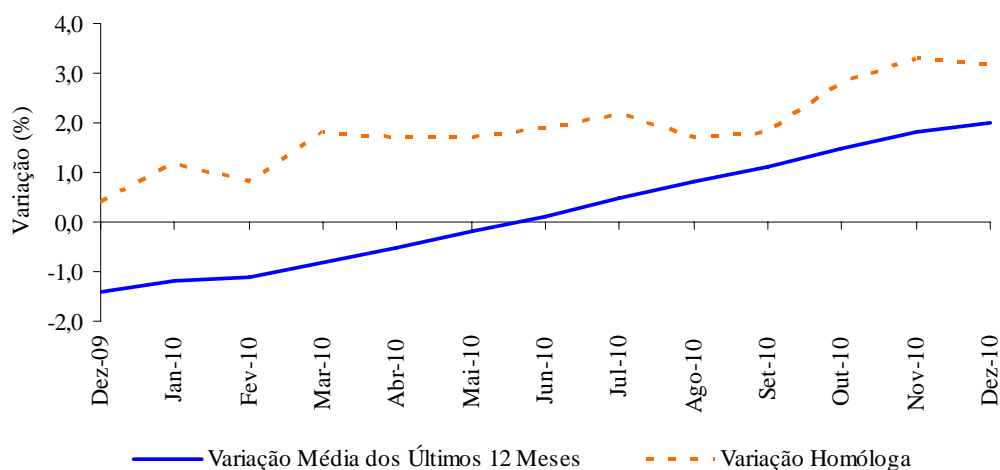
ANÁLISE DE RESULTADOS

1. Variação Média dos Últimos 12 Meses

Em Dezembro de 2010, a variação média registada pelo Índice de Preços no Consumidor (IPC) nos últimos doze meses – Total Geral – foi de +2,0%, valor superior ao registado no mês anterior em 0,2 pontos percentuais (p.p.).

As classes onde ocorreram as maiores variações foram “Bebidas alcoólicas e tabaco” (+9,3%), “Habitação, Água, Electricidade, Gás e Outros Combustíveis” (+4,6%) e “Transportes (+4,5%)”.

Graf. 1 – Variações Homóloga e Média dos últimos 12 meses (IPC Total)



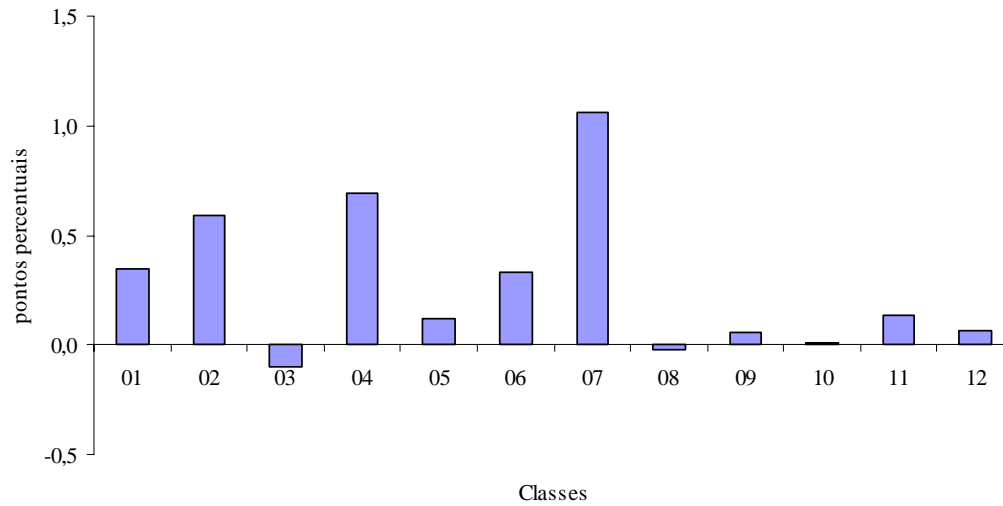
2. Variação Homóloga

A taxa de variação homóloga, ou seja, a variação de preços em relação ao mesmo mês do ano anterior (Dezembro de 2010 face a Dezembro de 2009) foi de +3,2%, valor inferior ao registado no mês anterior em 0,1 p.p..

As classes “Bebidas alcoólicas e tabaco”, “Habitação, Água, Electricidade, Gás e Outros Combustíveis” e “Transportes” registaram as maiores variações homólogas, +16,8%, +6,5% e +6,4%, respectivamente.

Constatou-se que a classe “Transportes” foi a que mais contribuiu para a formação desta taxa, com +1,1 p.p..

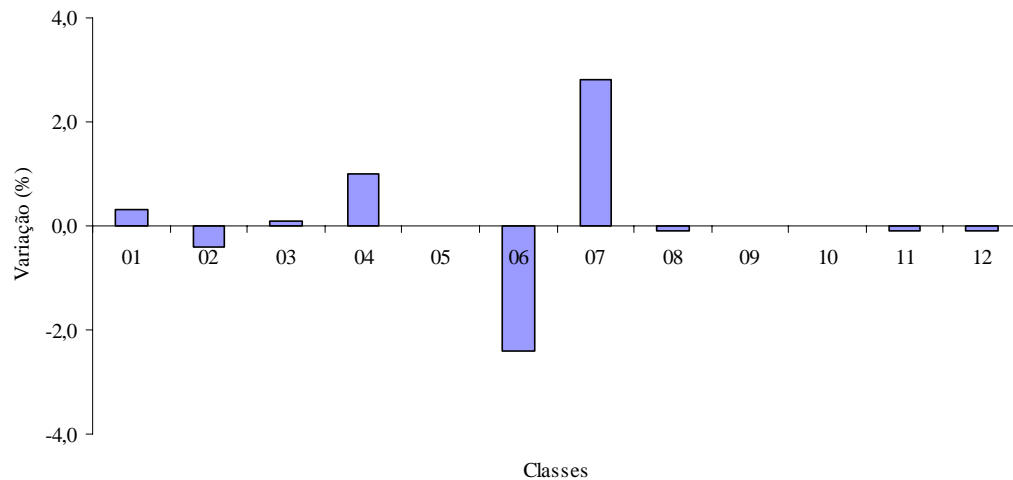
**Graf. 2 - Contribuições das classes para a Variação Homóloga
(em pontos percentuais)**



3. Variação Mensal

A nível mensal, a variação dos preços, em Dezembro, foi de +0,3%. Analisando esta evolução por classes de despesa, verificou-se que a classe dos “Transportes”, apresentou a maior variação (+2,8%).

**Graf. 3 - Variação mensal das classes de Despesa no IPC Total
(Variação percentual)**



QUADROS DETALHADOS

Índice de Preços no Consumidor
Base 100=2008

Região Autónoma Madeira

(Continua)

Ano: 2009						Classe, Grupos e Subgrupos	Ano: 2010					
Jul	Ago	Set	Out	Nov	Dez		Jul	Ago	Set	Out	Nov	Dez
93,8	94,5	94,6	94,4	94,5	94,9	Produtos alimentares e bebidas não alcoólicas	94,8	94,1	95,5	96,5	96,3	96,6
93,7	94,5	94,5	94,3	94,4	94,9	Produtos alimentares	94,7	94,0	95,4	96,5	96,4	96,7
103,0	103,3	103,0	103,1	102,9	102,4	Pão e cereais	102,6	102,1	101,8	101,5	101,6	101,5
96,7	97,4	96,7	96,4	96,2	95,3	Carne	93,4	94,6	94,8	94,8	93,6	94,1
76,6	81,6	83,2	81,8	83,9	90,2	Peixe	85,6	79,5	85,0	89,2	91,0	91,0
85,7	86,4	85,9	85,9	86,8	86,3	Leite, queijo e ovos	86,2	86,7	88,4	89,8	90,2	89,5
87,9	87,4	86,2	86,8	87,2	87,0	Óleos e Gorduras	87,0	86,4	86,0	87,3	87,3	87,1
93,5	92,8	93,0	91,2	89,1	87,9	Frutas	100,7	102,8	103,4	100,9	96,7	94,3
94,2	92,9	93,6	95,0	95,0	96,3	Produtos hortícolas	92,6	90,2	94,3	99,6	100,8	106,1
98,4	98,5	100,2	99,6	98,5	99,8	Açúcar, confeitaria, mel e outros produtos à base de açúcar	98,9	98,1	97,9	99,6	99,7	101,3
102,6	102,4	102,1	102,3	102,5	102,8	Produtos alimentares n. d.	104,8	104,3	104,4	103,9	103,7	103,7
93,9	94,1	95,8	96,1	96,6	93,8	Bebidas não alcoólicas	95,3	95,4	95,7	94,8	95,0	94,3
96,3	94,8	95,5	96,6	96,2	96,2	Café, chá e cacau	97,6	97,5	98,2	98,4	98,2	97,9
92,6	93,4	95,4	95,5	96,2	92,6	Água mineral, refrigerantes e sumos de frutas e de produtos hortícolas	94,1	94,2	94,4	93,2	93,5	92,7
103,8	103,9	103,9	104,0	104,3	104,4	Bebidas alcoólicas e tabaco	110,6	111,0	122,3	122,4	122,4	121,9
103,1	103,5	103,8	103,8	105,6	106,4	Bebidas alcoólicas	109,8	110,1	110,1	110,3	110,5	107,4
105,9	105,9	105,9	105,9	105,9	104,7	Bebidas espirituosas	108,0	108,4	108,4	108,6	108,6	107,5
100,7	100,5	99,5	98,0	97,4	98,6	Vinho	100,4	100,4	100,5	100,9	101,4	100,0
104,7	106,1	108,1	110,2	115,9	117,3	Cerveja	122,8	123,4	123,1	123,1	123,1	116,9
103,9	103,9	103,9	103,9	103,9	103,9	Tabaco	110,7	111,1	124,9	124,9	124,9	124,9
103,9	103,9	103,9	103,9	103,9	103,9	Tabaco	110,7	111,1	124,9	124,9	124,9	124,9
88,8	79,7	101,3	103,4	104,8	104,4	Vestuário e calçado	91,9	85,5	95,7	102,1	102,2	102,3
90,2	78,2	101,7	104,3	105,4	105,0	Vestuário	90,7	84,0	98,3	103,8	104,1	103,8
87,9	87,9	87,9	87,9	87,9	87,9	Materiais para vestuário	87,9	87,9	87,9	87,9	87,9	87,9
90,1	77,7	101,8	104,5	105,6	105,3	Artigos de vestuário	90,6	83,6	98,3	104,0	104,3	104,0
86,1	77,0	97,1	99,9	99,9	102,5	Outros artigos e acessórios de vestuário	87,6	83,9	98,7	100,3	103,1	103,2
99,9	99,9	99,8	99,8	99,8	98,8	Limpeza, reparação e aluguer de vestuário	96,5	96,5	96,5	96,5	96,5	96,5
84,8	81,2	99,1	100,1	102,2	101,6	Calçado incluindo reparação e aluguer	92,9	87,2	89,5	97,4	97,1	98,0
84,6	81,0	99,1	100,1	102,3	101,7	Calçado	92,8	87,0	89,5	97,4	97,1	98,0
100,2	100,2	100,5	100,5	97,0	97,0	Reparação e aluguer de calçado	98,4	98,4	98,4	98,4	98,4	98,4
102,8	102,8	102,8	102,8	102,8	103,2	Habituação, água, electricidade, gás e outros combustíveis	108,4	108,4	108,4	108,4	108,8	109,9
103,4	103,4	103,4	103,4	103,4	103,4	Rendas efectivas pagas pela habitação	102,1	102,1	102,1	102,1	102,1	102,1
103,4	103,4	103,4	103,4	103,4	103,4	Rendas efectivas pagas por inquilinos	102,1	102,1	102,1	102,1	102,1	102,1
100,8	101,2	101,1	101,2	101,2	101,2	Manutenção e reparação de habitações	103,6	103,8	106,9	107,3	107,3	107,3
98,0	98,6	98,6	98,7	98,7	98,7	Materiais para a manutenção e reparação de habitações	101,6	102,0	102,1	102,9	102,9	102,9
100,6	100,6	100,6	100,6	100,6	100,6	Serviços para a manutenção e reparação de habitações	102,2	102,2	108,6	108,6	108,6	108,6
111,0	111,0	111,0	111,0	111,0	111,0	Abastecimento de água e serviços diversos relacion. c/ a habitação	119,6	119,6	119,6	119,6	119,6	119,6
111,7	111,7	111,7	111,7	111,7	111,7	Abastecimento de água	116,3	116,3	116,3	116,3	116,3	116,3
104,2	104,2	104,2	104,2	104,2	104,2	Recolha de Lixo	145,8	145,8	145,8	145,8	145,8	145,8
101,3	101,3	101,3	101,3	101,3	101,3	Saneamento Básico	102,7	102,7	102,7	102,7	102,7	102,7
107,8	107,8	107,8	107,8	107,8	107,8	Outros serviços relacionados com a habitação	113,5	113,5	113,5	113,5	113,5	113,5
100,3	100,3	100,3	100,3	100,3	101,0	Electricidade, gás e outros combustíveis	108,4	108,4	108,2	108,2	108,9	110,7
105,1	105,1	105,1	105,1	105,1	105,1	Electricidade	108,6	108,6	108,6	108,6	108,6	108,6
91,0	91,0	91,0	91,0	91,0	93,1	Gás	108,7	108,6	108,1	108,1	110,2	115,8
103,5	102,0	106,7	103,5	103,5	104,0	Combustíveis sólidos	103,1	112,1	111,5	107,0	107,0	107,0

Índice de Preços no Consumidor
Base 100=2008

Região Autónoma Madeira

(Continuação)

Ano: 2009						Classe, Grupos e Subgrupos	Ano: 2010					
Jul	Ago	Set	Out	Nov	Dez		Jul	Ago	Set	Out	Nov	Dez
102,5	102,4	102,4	102,5	102,5	102,4	Acessórios para lar, equip. doméstico, manut. corrente da habitação	104,5	104,0	104,2	104,3	104,6	104,6
100,8	100,9	100,9	101,0	101,0	101,0	Mobiliário e acessórios, carpetes e outros revest. para pavimentos	100,3	100,5	100,8	100,8	99,8	99,9
101,4	101,5	101,5	101,5	101,6	101,6	Mobiliário e acessórios	101,1	101,5	101,7	101,7	100,4	100,5
91,2	91,3	91,3	91,8	91,8	91,7	Carpetes e outros revestimentos para pavimentos	91,9	90,2	90,2	90,2	92,7	92,7
102,5	102,5	102,5	102,5	102,5	102,5	Reparação de mobiliário e aces., carp. e out. revest. para pavimentos	97,7	97,7	99,1	99,1	99,1	99,1
98,8	98,6	98,2	98,3	98,5	97,5	Têxteis de uso doméstico	97,3	93,8	93,7	93,7	98,0	98,2
98,8	98,6	98,2	98,3	98,5	97,5	Têxteis de uso doméstico	97,3	93,8	93,7	93,7	98,0	98,2
98,7	98,6	98,5	98,5	98,6	98,6	Equipamento doméstico	101,4	101,3	101,5	102,4	102,4	102,3
97,7	97,7	97,6	97,6	97,7	97,5	Grandes aparelhos domésticos	100,6	100,5	100,8	101,8	101,8	101,6
100,3	100,3	100,3	100,5	100,5	100,9	Pequenos electrodomésticos	100,4	100,4	99,5	99,5	99,5	100,9
106,3	106,3	106,3	106,3	106,3	108,3	Reparação de equipamento doméstico	111,2	111,2	111,2	111,2	111,2	111,2
101,3	101,0	101,0	101,0	101,1	101,2	Vidros, louças e outros utensílios de uso doméstico	102,2	101,8	101,2	101,2	101,4	101,2
101,3	101,0	101,0	101,0	101,1	101,2	Vidros, louças e outros utensílios de uso doméstico	102,2	101,8	101,2	101,2	101,4	101,2
105,6	105,6	105,3	108,0	108,5	108,5	Ferramentas e equipamento para casa e jardim	111,2	111,4	111,1	111,2	111,2	111,2
95,8	95,8	94,4	93,8	93,8	93,2	Grandes ferramentas e equipamento para casa e jardim	93,3	93,5	93,5	93,2	93,2	93,2
107,3	107,3	107,2	110,5	111,2	111,3	Pequenas ferramentas e acessórios diversos	114,5	114,7	114,4	114,5	114,5	114,5
104,7	104,6	104,6	104,8	104,8	104,8	Bens e serviços para a manutenção corrente da habitação	108,5	108,2	108,5	108,5	108,6	108,5
100,3	100,0	100,0	100,5	100,4	100,4	Bens de uso doméstico não duradouros	101,1	100,4	101,1	101,1	101,2	101,1
108,0	108,0	108,0	108,0	108,0	108,0	Serviços domésticos e serviços relativos à habitação	114,0	114,0	114,0	114,0	114,0	114,0
100,3	100,3	100,2	100,2	100,2	100,3	Saúde	100,7	100,1	99,3	100,5	106,3	103,8
94,5	94,4	94,4	94,5	94,5	94,7	Produtos, aparelhos e equipamentos médicos	94,9	93,5	91,3	94,4	108,8	102,5
91,3	91,2	91,2	91,2	91,1	91,3	Produtos farmacêuticos	91,4	89,7	87,0	90,8	107,7	100,2
100,4	100,3	100,3	100,2	100,5	101,4	Outros produtos e material farmacêutico	101,1	101,3	101,5	101,5	102,0	102,1
104,3	104,3	104,3	104,3	105,2	105,2	Aparelhos e material terapêutico	106,3	106,3	106,3	106,3	106,8	107,2
103,6	103,6	103,5	103,5	103,5	103,5	Serviços para doentes ambulatórios	104,1	104,1	104,1	104,1	104,1	104,2
106,9	106,9	106,9	106,9	106,9	106,9	Serviços médicos	106,9	106,9	106,9	106,9	106,9	106,9
100,7	100,7	100,7	100,7	100,7	100,7	Serviços de medicina dentária	101,8	101,8	101,8	101,8	101,8	102,0
102,1	102,1	101,3	101,3	101,3	101,4	Serviços de paramédicos	102,2	102,3	102,3	102,3	102,3	102,3
105,3	105,3	105,3	105,3	105,3	105,3	Serviços hospitalares	105,3	105,3	105,3	105,3	105,3	105,3
105,3	105,3	105,3	105,3	105,3	105,3	Serviços hospitalares	105,3	105,3	105,3	105,3	105,3	105,3
97,3	98,6	95,9	93,5	93,9	95,7	Transportes	101,3	101,4	99,2	98,4	99,0	101,8
99,9	98,4	98,7	97,1	97,3	96,8	Aquisição de veículos	100,6	100,6	100,6	100,4	100,7	100,6
99,9	98,4	98,6	97,1	97,3	96,8	Veículos automóveis	100,7	100,6	100,6	100,4	100,7	100,6
103,7	104,2	104,2	104,2	104,2	104,2	Bicicletas	91,2	91,2	91,2	91,2	91,2	91,2
93,3	94,1	93,7	92,0	94,2	94,3	Utilização de equipamento para transporte pessoa	102,3	101,7	101,1	101,0	102,2	105,1
93,3	92,2	93,0	93,0	90,8	91,8	Peças e acessórios para equipamento para transporte pessoal	90,4	92,1	88,4	88,5	88,9	98,7
85,9	87,0	86,3	84,3	87,2	87,3	Combustíveis e lubrificantes para equipamento de transp. pessoal	96,8	95,9	95,5	95,3	96,8	99,5
101,2	101,2	101,4	101,4	101,4	101,4	Manutenção e reparação de equipamento para transporte pessoal	105,0	105,0	105,5	105,5	105,5	105,5
105,1	106,0	106,3	105,8	105,0	105,2	Serviços relacionados com o equipamento para transporte pessoal	106,7	107,1	106,7	106,4	106,2	106,6
104,4	112,2	96,7	90,2	85,6	97,1	Serviços de transportes	99,3	101,5	90,3	85,9	85,6	93,3
104,5	104,5	104,5	104,5	104,5	104,5	Transportes rodoviários de passageiros	107,9	107,9	107,9	107,9	107,9	107,9
96,3	116,6	76,1	61,5	49,5	79,5	Transportes aéreos de passageiros	77,7	83,5	54,2	45,0	44,1	64,1
104,0	104,0	104,0	85,0	85,0	85,0	Transportes de passageiros por mar	104,0	104,0	104,0	85,0	85,0	85,0

Índice de Preços no Consumidor
Base 100=2008
Região Autónoma Madeira

(Continuação)

Ano: 2009						Classe, Grupos e Subgrupos	Ano: 2010					
Jul	Ago	Set	Out	Nov	Dez		Jul	Ago	Set	Out	Nov	Dez
99,8	99,8	99,8	99,8	99,7	99,7	Comunicações	99,3	99,3	99,2	99,2	99,2	99,1
103,9	103,9	103,9	103,9	103,9	103,9	Serviços postais	103,9	103,9	103,9	103,9	103,9	103,9
103,9	103,9	103,9	103,9	103,9	103,9	Serviços postais	103,9	103,9	103,9	103,9	103,9	103,9
76,3	76,9	76,9	75,8	72,2	71,3	Equipamento telefónico e de telecópia	63,9	63,3	62,4	62,4	62,9	62,4
76,3	76,9	76,9	75,8	72,2	71,3	Equipamento telefónico e de telecópia	63,9	63,3	62,4	62,4	62,9	62,4
100,1	100,1	100,1	100,0	100,0	100,0	Serviços telefónicos e de telecópia	99,8	99,8	99,7	99,7	99,7	99,5
100,1	100,1	100,1	100,0	100,0	100,0	Serviços telefónicos e de telecópia	99,8	99,8	99,7	99,7	99,7	99,5
101,4	101,8	101,5	102,1	101,5	101,5	Lazer, recreação e cultura	101,8	101,7	102,0	102,4	102,4	102,4
91,5	90,5	88,5	89,8	88,4	87,7	Equipamento audiovisual, fotográfico e de processamento de dados	88,9	88,1	89,9	90,1	89,7	90,3
91,0	89,9	89,8	91,5	89,9	88,4	Equipamento para recepção, registo e reprodução de som e imagem	91,8	92,3	94,0	94,0	93,3	93,2
84,3	84,1	85,8	84,8	84,3	84,3	Equipamento fotográfico e cinematográfico e instrumentos óptica	85,0	81,9	80,2	80,2	79,7	78,5
89,6	88,1	84,9	85,8	83,7	83,8	Equipamento de processamento de dados	83,9	83,0	85,7	85,7	84,9	85,8
90,8	92,5	85,3	89,6	91,8	89,3	Meios ou suportes de gravação	87,0	81,6	81,5	84,1	87,0	90,6
104,2	104,2	104,2	104,2	104,2	104,2	Reparação de equip. audiovisual, fotográfico e de proces. de dados	104,3	104,3	104,3	104,3	104,3	104,3
103,0	103,0	103,0	103,0	103,0	103,0	Outros bens duradouros para lazer e cultura	103,0	103,0	103,0	103,0	103,0	103,0
103,0	103,0	103,0	103,0	103,0	103,0	Outros bens duradouros para lazer e cultura	103,0	103,0	103,0	103,0	103,0	103,0
103,4	100,1	98,5	98,4	100,2	100,3	Outros artigos e equipamentos recreativos	98,4	98,1	98,0	98,6	98,6	99,1
101,0	100,1	100,2	99,4	99,6	100,7	Jogos, brinquedos e artigos para actividades de recreação e lazer	99,0	97,3	98,5	100,4	100,6	100,5
103,0	95,1	89,7	90,1	93,5	93,5	Outros artigos para actividades de recreação e lazer	91,3	91,3	91,3	91,3	91,3	91,3
101,6	104,6	112,8	111,7	112,8	112,8	Jardinagem	105,9	106,2	103,1	105,0	104,8	107,9
106,3	107,5	107,5	107,3	107,5	107,0	Animais de estimação e produtos relacionados	108,5	108,5	108,5	108,5	108,7	109,4
101,0	102,9	103,4	103,4	103,4	103,4	Serviços recreativos e culturais	105,6	105,6	105,7	105,7	105,7	105,7
101,2	101,2	101,2	101,2	101,2	101,2	Serviços recreativos e desportivos	101,6	102,4	102,4	102,4	102,8	102,8
101,1	103,9	103,9	104,0	104,0	104,0	Serviços culturais	107,1	107,1	107,2	107,2	107,2	107,2
100,0	100,0	102,0	101,9	101,9	101,9	Jogos e apostas	101,9	101,9	101,9	101,9	101,9	101,9
102,3	101,8	103,4	104,4	103,6	104,5	Jornais, livros e artigos de papelaria	104,4	104,4	106,9	106,9	106,8	107,1
103,9	102,8	105,7	107,4	106,1	107,9	Livros	107,6	107,3	111,7	111,3	111,2	111,6
100,1	100,6	100,6	100,6	100,6	100,6	Jornais e periódicos	100,6	101,4	101,1	101,1	101,4	101,6
100,4	100,4	100,5	100,5	100,6	100,0	Material impresso diverso e artigos de papelaria	100,2	100,5	100,8	101,3	101,3	101,4
109,8	112,4	108,8	112,8	104,2	103,3	Férias organizadas	94,2	93,5	89,4	93,6	94,6	91,7
109,8	112,4	108,8	112,8	104,2	103,3	Férias organizadas	94,2	93,5	89,4	93,6	94,6	91,7
101,1	101,1	101,1	102,2	102,2	102,2	Educação	102,5	102,5	102,5	103,2	103,2	103,2
100,1	100,1	100,1	101,3	101,3	101,3	Ensino pré-primário e primário	101,3	101,3	101,3	103,3	103,3	103,3
100,1	100,1	100,1	101,3	101,3	101,3	Ensino pré-primário e primário	101,3	101,3	101,3	103,3	103,3	103,3
100,2	100,2	100,2	101,0	101,0	101,0	Ensino básico e complementar	101,6	101,6	101,6	101,7	101,7	101,7
100,2	100,2	100,2	101,0	101,0	101,0	Ensino básico e complementar	101,6	101,6	101,6	101,7	101,7	101,7
101,7	101,7	101,7	103,0	103,0	103,0	Ensino superior	103,1	103,1	103,1	103,6	103,6	103,6
101,7	101,7	101,7	103,0	103,0	103,0	Ensino superior	103,1	103,1	103,1	103,6	103,6	103,6
100,4	100,4	100,4	100,8	100,8	100,8	Outros tipos de ensino	103,0	103,0	103,0	103,5	103,5	103,5
100,4	100,4	100,4	100,8	100,8	100,8	Outros tipos de ensino	103,0	103,0	103,0	103,5	103,5	103,5
103,1	103,2	103,2	103,2	103,3	103,3	Restaurantes e hotéis	103,8	104,1	103,9	104,7	104,7	104,6
103,2	103,2	103,2	103,4	103,5	103,5	Serviços de refeições	103,9	103,9	103,8	104,7	104,7	104,8
103,4	103,4	103,4	103,6	103,7	103,7	Restaurantes, cafés e estabelecimentos similares	104,1	104,1	104,1	104,1	104,1	104,2
101,8	101,8	101,8	101,8	101,8	101,8	Cantinas	101,8	101,8	101,8	108,9	108,9	108,9
95,6	100,0	100,5	94,7	95,3	96,4	Serviços de alojamento	102,9	116,7	107,8	105,4	105,5	97,4
95,6	100,0	100,5	94,7	95,3	96,4	Serviços de alojamento	102,9	116,7	107,8	105,4	105,5	97,4

Índice de Preços no Consumidor
Base 100=2008

Região Autónoma Madeira

(Continuação)

Ano: 2009						Classe, Grupos e Subgrupos	Ano: 2010					
Jul	Ago	Set	Out	Nov	Dez		Jul	Ago	Set	Out	Nov	Dez
98,8	99,0	99,4	99,3	99,8	99,7	Bens e serviços diversos	99,8	99,7	100,0	100,4	100,6	100,5
102,1	102,2	102,5	102,4	102,3	102,5	Cuidados pessoais	103,2	103,3	103,4	103,5	103,7	104,1
107,6	107,6	107,6	107,6	107,6	108,0	Salões de cabeleireiro e estabelecimentos de cuidados pessoais	109,2	109,4	109,7	109,7	109,8	110,6
96,9	97,7	97,7	97,7	97,8	97,8	Artigos para cuidados pessoais	98,2	98,2	98,2	99,0	99,0	99,0
100,1	100,4	100,8	100,7	100,6	100,6	Produtos para cuidados pessoais	101,1	101,0	101,0	101,3	101,5	101,7
100,8	100,4	100,4	100,5	101,2	101,7	Artigos pessoais n. e.	99,3	97,9	97,8	97,7	99,0	98,3
103,4	103,7	103,7	103,9	103,8	105,1	Artigos de joalharia e relógios	108,2	105,2	105,5	105,6	106,4	108,4
99,9	99,4	99,4	99,3	100,3	100,6	Outros artigos pessoais	96,3	95,4	95,1	95,0	96,4	94,8
96,6	96,6	96,6	96,6	96,6	96,6	Protecção social	96,7	96,7	96,7	101,6	101,6	101,6
96,6	96,6	96,6	96,6	96,6	96,6	Protecção social	96,7	96,7	96,7	101,6	101,6	101,6
88,8	89,9	89,9	89,6	92,5	90,4	Seguros	86,3	86,5	85,7	85,5	85,6	83,2
97,8	97,8	97,8	97,8	97,8	97,8	Seguros relacionados com a habitação	99,3	99,3	99,3	99,3	99,3	99,3
101,7	101,7	101,7	101,7	101,7	101,7	Seguros relacionados com saúde	101,5	101,1	101,1	101,1	101,4	101,6
88,7	90,1	90,1	89,7	93,3	90,7	Seguros relacionados com os transportes	85,4	85,6	84,6	84,3	84,4	81,4
100,6	100,6	100,6	100,6	100,6	100,6	Outros Seguros	100,6	100,6	100,6	102,2	102,2	102,2
101,1	101,4	102,2	102,2	102,8	102,8	Serviços financeiros	104,4	104,4	105,7	105,3	105,3	105,5
101,1	101,4	102,2	102,2	102,8	102,8	Serviços financeiros	104,4	104,4	105,7	105,3	105,3	105,5
102,3	102,3	102,3	102,3	102,4	102,4	Outros serviços n. e.	103,0	103,0	103,0	104,1	104,8	104,8
102,3	102,3	102,3	102,3	102,4	102,4	Outros serviços n. e.	103,0	103,0	103,0	104,1	104,8	104,8

Índice de Preços no Consumidor
Base 100=2008

Região Autónoma Madeira

Quadro I
Índices mensais

Classes	Anos	Meses											
		Jan	Fev	Mar	Abr	Mai	Jun	Jul	Ago	Set	Out	Nov	Dez
Produtos alimentares e bebidas não alcoólicas	2009	99,6	99,8	99,6	99,1	97,8	94,9	93,8	94,5	94,6	94,4	94,5	94,9
	2010	97,4	96,8	98,5	97,9	94,9	94,8	94,8	94,1	95,5	96,5	96,3	96,6
Bebidas alcoólicas e tabaco	2009	102,9	103,1	103,7	103,8	103,9	103,9	103,8	103,9	103,9	104,0	104,3	104,4
	2010	107,6	107,7	107,6	107,6	110,3	110,6	110,6	111,0	122,3	122,4	122,4	121,9
Vestuário e calçado	2009	86,1	82,9	92,3	95,5	95,4	95,0	88,8	79,7	101,3	103,4	104,8	104,4
	2010	93,1	85,4	98,4	102,6	103,6	102,6	91,9	85,5	95,7	102,1	102,2	102,3
Habitação, água, electricidade, gás e outros combustíveis	2009	102,4	102,3	102,8	102,8	102,8	102,8	102,8	102,8	102,8	102,8	102,8	103,2
	2010	104,7	105,6	106,1	106,6	107,0	107,0	108,4	108,4	108,4	108,4	108,8	109,9
Acessórios, equip. doméstico, manut. corrente da habitação	2009	100,9	101,2	101,2	102,6	102,5	102,7	102,5	102,4	102,4	102,5	102,5	102,4
	2010	102,3	102,4	104,1	103,9	103,8	103,9	104,5	104,0	104,2	104,3	104,6	104,6
Saúde	2009	99,9	100,3	100,7	100,7	100,8	100,3	100,3	100,3	100,2	100,2	100,2	100,3
	2010	100,5	100,6	100,9	101,0	101,0	101,2	100,7	100,1	99,3	100,5	106,3	103,8
Transportes	2009	91,2	92,8	91,5	92,9	93,1	94,6	97,3	98,6	95,9	93,5	93,9	95,7
	2010	93,8	95,1	96,7	98,1	98,7	98,0	101,3	101,4	99,2	98,4	99,0	101,8
Comunicações	2009	98,3	98,2	99,5	99,4	99,8	99,8	99,8	99,8	99,8	99,8	99,7	99,7
	2010	98,6	98,4	98,1	98,3	98,6	98,5	99,3	99,3	99,2	99,2	99,2	99,1
Lazer, recreação e cultura	2009	101,5	101,0	101,0	101,1	101,3	101,2	101,4	101,8	101,5	102,1	101,5	101,5
	2010	101,5	101,4	100,8	100,5	101,6	101,5	101,8	101,7	102,0	102,4	102,4	102,4
Educação	2009	101,0	101,0	101,0	101,1	101,1	101,1	101,1	101,1	101,1	102,2	102,2	102,2
	2010	102,2	102,2	102,2	102,3	102,5	102,5	102,5	102,5	102,5	103,2	103,2	103,2
Restaurantes e hotéis	2009	102,4	102,4	102,9	103,2	103,2	103,1	103,1	103,2	103,2	103,2	103,3	103,3
	2010	103,8	104,0	104,5	104,5	104,4	104,2	103,8	104,1	103,9	104,7	104,7	104,6
Bens e serviços diversos	2009	97,8	98,2	98,5	98,8	98,9	98,9	98,8	99,0	99,4	99,3	99,8	99,7
	2010	99,7	99,7	99,6	99,6	99,5	99,6	99,8	99,7	100,0	100,4	100,6	100,5

Agregados diversos	Anos	Meses											
		Jan	Fev	Mar	Abr	Mai	Jun	Jul	Ago	Set	Out	Nov	Dez
Total	2009	97,9	98,1	98,5	99,0	98,8	98,4	98,3	98,3	98,9	98,6	98,8	99,2
	2010	99,1	98,9	100,3	100,7	100,5	100,3	100,5	100,0	100,7	101,4	102,1	102,4
Total excepto habitação	2009	97,8	98,0	98,4	98,8	98,6	98,2	98,1	98,1	98,7	98,4	98,6	99,0
	2010	98,9	98,8	100,2	100,6	100,4	100,2	100,4	99,9	100,6	101,3	102,0	102,4
Total excepto produtos alimentares não transformados e energético	2009	99,3	99,4	99,9	100,4	100,2	100,0	100,1	99,8	100,6	100,5	100,4	100,7
	2010	99,6	99,4	100,6	100,8	101,1	101,0	101,1	100,7	101,4	102,0	102,8	102,8
Total excepto produtos alimentares não transformados	2009	97,8	97,9	98,3	98,8	98,9	99,0	99,1	98,9	99,5	99,2	99,5	99,8
	2010	99,1	99,1	100,3	100,8	101,2	101,0	101,3	100,9	101,4	101,9	102,7	103,1
Total excepto produtos energéticos	2009	99,3	99,4	99,9	100,4	100,0	99,2	99,1	99,0	99,7	99,6	99,5	99,9
	2010	99,5	99,2	100,6	100,7	100,2	100,1	100,2	99,7	100,6	101,3	102,0	102,0
Prod. alimentares não transformados	2009	99,2	99,9	100,4	100,5	98,1	92,9	91,2	92,4	92,7	92,3	92,4	93,7
	2010	99,0	97,6	100,8	99,6	93,4	93,2	93,2	92,0	94,4	96,1	95,6	96,4
Produtos energéticos	2009	89,1	89,9	89,5	89,9	91,1	93,2	93,4	94,0	93,6	92,5	94,1	94,5
	2010	96,5	97,6	99,2	101,6	102,7	102,1	103,1	102,6	102,3	102,2	103,3	105,6

Índice de Preços no Consumidor

Base 100=2008

Região Autónoma Madeira

Quadro II

Variação média dos últimos 12 meses - %

Classes	Anos	Meses											
		Jan	Fev	Mar	Abr	Mai	Jun	Jul	Ago	Set	Out	Nov	Dez
Produtos alimentares e bebidas não alcoólicas	2009	6,0	5,7	5,2	4,2	3,2	2,1	1,0	0,1	-1,0	-2,0	-2,9	-3,5
	2010	-3,7	-4,1	-4,1	-4,0	-4,1	-3,7	-3,1	-2,7	-2,1	-1,5	-0,8	-0,3
Bebidas alcoólicas e tabaco	2009	1,3	1,5	1,7	2,0	2,2	2,5	2,8	3,0	3,3	3,6	4,0	3,8
	2010	3,9	4,0	3,9	3,9	4,1	4,3	4,5	4,7	5,9	7,0	8,1	9,3
Vestuário e calçado	2009	-5,5	-5,5	-6,2	-6,6	-7,1	-7,5	-7,9	-8,8	-8,3	-7,6	-6,8	-5,9
	2010	-4,6	-3,8	-2,2	-0,8	0,8	2,4	3,4	5,0	4,4	4,1	3,6	3,2
Habitação, água, electricidade, gás e outros combustíveis	2009	5,9	6,0	5,9	5,8	5,7	5,4	5,1	4,6	4,1	3,5	3,1	2,8
	2010	2,5	2,4	2,3	2,4	2,4	2,5	2,8	3,1	3,5	3,8	4,2	4,6
Acessórios, equip. doméstico, manut. corrente da habitação	2009	1,0	1,2	1,3	1,5	1,9	2,0	2,2	2,3	2,3	2,3	2,2	2,2
	2010	2,1	2,0	2,1	1,9	1,8	1,6	1,6	1,6	1,6	1,6	1,6	1,7
Saúde	2009	-0,3	-0,3	-0,2	-0,2	-0,1	-0,1	-0,1	-0,1	-0,1	0,0	0,1	0,4
	2010	0,4	0,4	0,4	0,4	0,4	0,5	0,5	0,5	0,4	0,4	0,8	1,0
Transportes	2009	0,6	-0,3	-1,3	-2,2	-3,1	-4,0	-4,8	-5,4	-6,0	-6,5	-6,4	-5,7
	2010	-4,8	-4,0	-2,9	-1,8	-0,6	0,4	1,3	1,8	2,6	3,5	4,1	4,5
Comunicações	2009	-1,5	-1,7	-1,8	-1,9	-2,0	-2,1	-1,9	-1,6	-1,4	-1,1	-0,8	-0,5
	2010	-0,3	0,0	0,0	0,1	0,1	0,1	0,0	-0,1	-0,3	-0,4	-0,5	-0,7
Lazer, recreação e cultura	2009	3,6	3,3	2,8	2,5	2,3	2,3	2,1	1,8	1,5	1,4	1,5	1,4
	2010	1,3	1,2	1,2	1,1	1,0	0,8	0,6	0,5	0,4	0,3	0,2	0,3
Educação	2009	4,3	4,0	3,6	3,3	3,0	2,6	2,3	1,9	1,6	1,5	1,4	1,4
	2010	1,3	1,3	1,3	1,2	1,2	1,2	1,2	1,2	1,2	1,2	1,2	1,2
Restaurantes e hotéis	2009	3,8	3,9	4,0	4,0	4,0	4,0	3,9	3,8	3,7	3,5	3,3	3,0
	2010	2,8	2,5	2,3	2,1	2,0	1,8	1,6	1,5	1,3	1,2	1,2	1,2
Bens e serviços diversos	2009	-0,7	-0,9	-1,2	-1,4	-1,7	-1,9	-2,1	-2,1	-1,9	-1,6	-1,4	-1,1
	2010	-0,7	-0,4	-0,1	0,2	0,5	0,7	1,0	1,1	1,1	1,1	1,1	1,0

Agregados diversos	Anos	Meses											
		Jan	Fev	Mar	Abr	Mai	Jun	Jul	Ago	Set	Out	Nov	Dez
Total	2009	2,5	2,1	1,8	1,3	0,9	0,4	-0,1	-0,6	-1,0	-1,3	-1,4	-1,4
	2010	-1,2	-1,1	-0,8	-0,5	-0,2	0,1	0,5	0,8	1,1	1,5	1,8	2,0
Total excepto habitação	2009	2,4	2,1	1,7	1,3	0,8	0,3	-0,2	-0,7	-1,2	-1,5	-1,6	-1,6
	2010	-1,4	-1,3	-1,0	-0,7	-0,3	0,1	0,5	0,8	1,1	1,5	1,9	2,1
Total excepto produtos alimentares não transformados e energéticos	2009	1,9	1,8	1,6	1,5	1,3	1,0	0,8	0,6	0,4	0,3	0,2	0,1
	2010	0,1	0,0	0,1	0,1	0,2	0,3	0,4	0,5	0,6	0,7	0,9	1,0
Total excepto produtos alimentares não transformados	2009	2,5	2,2	1,8	1,4	1,0	0,5	0,0	-0,5	-0,8	-1,1	-1,2	-1,1
	2010	-0,9	-0,8	-0,5	-0,2	0,2	0,5	0,9	1,2	1,5	1,8	2,0	2,2
Total excepto produtos energéticos	2009	1,9	1,8	1,7	1,4	1,2	0,9	0,6	0,4	0,1	-0,1	-0,3	-0,4
	2010	-0,4	-0,5	-0,4	-0,3	-0,3	-0,1	0,0	0,2	0,3	0,5	0,7	0,9
Prod. alimentares não transformados	2009	1,9	1,7	1,7	1,2	0,5	-0,2	-0,9	-1,5	-2,3	-3,1	-3,9	-4,5
	2010	-4,1	-4,2	-4,2	-4,2	-4,4	-4,0	-3,2	-2,8	-2,1	-1,2	-0,2	0,5
Produtos energéticos	2009	6,2	4,6	2,8	0,9	-0,8	-2,7	-4,7	-6,4	-7,8	-8,9	-8,8	-7,9
	2010	-6,6	-5,3	-3,6	-1,6	0,3	2,1	4,1	5,8	7,3	9,0	9,8	10,3

Índice de Preços no Consumidor
Base 100=2008

Região Autónoma Madeira

Quadro III

Varição mês n do ano N / mês n do ano (N-1) - %

Classes	Anos	Meses											
		Jan	Fev	Mar	Abr	Mai	Jun	Jul	Ago	Set	Out	Nov	Dez
Produtos alimentares e bebidas não alcoólicas	2009	-0,3	1,5	-0,3	-2,5	-2,7	-5,0	-6,4	-4,9	-6,1	-5,4	-5,9	-4,6
	2010	-2,2	-3,0	-1,1	-1,2	-3,0	-0,1	1,1	-0,4	1,0	2,2	1,9	1,8
Bebidas alcoólicas e tabaco	2009	3,6	3,7	4,0	4,1	4,2	4,0	3,9	4,0	4,0	4,1	4,4	1,7
	2010	4,6	4,5	3,8	3,7	6,2	6,4	6,6	6,8	17,7	17,7	17,4	16,8
Vestuário e calçado	2009	-9,3	-8,1	-12,1	-9,3	-9,5	-9,8	-8,9	-12,2	0,9	1,5	2,6	3,1
	2010	8,1	3,0	6,6	7,4	8,6	8,0	3,5	7,3	-5,5	-1,3	-2,5	-2,0
Habitação, água, electricidade, gás e outros combustíveis	2009	5,5	4,3	4,2	3,5	3,5	2,6	2,7	1,2	1,2	1,2	1,4	2,2
	2010	2,2	3,2	3,2	3,7	4,1	4,1	5,4	5,4	5,4	5,4	5,8	6,5
Acessórios, equip. doméstico, manut. corrente da habitação	2009	2,1	2,0	1,9	3,4	3,3	2,5	2,4	1,9	1,8	1,7	1,5	1,4
	2010	1,4	1,2	2,9	1,3	1,3	1,2	2,0	1,6	1,8	1,8	2,0	2,1
Saúde	2009	-0,1	0,2	0,2	0,3	0,4	-0,1	0,0	0,1	0,1	0,7	1,1	1,4
	2010	0,6	0,3	0,2	0,3	0,2	0,9	0,4	-0,2	-0,9	0,3	6,1	3,5
Transportes	2009	-9,0	-7,1	-8,8	-7,8	-8,3	-7,6	-5,8	-3,8	-4,8	-5,8	-1,6	2,2
	2010	2,9	2,5	5,7	5,6	6,0	3,6	4,1	2,8	3,4	5,2	5,4	6,4
Comunicações	2009	-2,8	-2,9	-1,7	-1,7	-1,4	-1,4	0,9	0,8	0,9	1,0	1,3	0,7
	2010	0,3	0,2	-1,4	-1,1	-1,2	-1,3	-0,5	-0,5	-0,6	-0,6	-0,5	-0,6
Lazer, recreação e cultura	2009	1,6	0,9	-0,3	0,7	1,6	3,0	2,4	1,9	1,0	1,5	2,4	0,4
	2010	0,0	0,4	-0,2	-0,6	0,3	0,3	0,4	-0,1	0,5	0,3	0,9	0,9
Educação	2009	1,6	1,5	1,5	1,6	1,4	1,4	1,4	1,4	1,4	0,9	0,9	1,2
	2010	1,2	1,2	1,2	1,2	1,4	1,4	1,4	1,4	1,4	1,0	1,0	1,0
Restaurantes e hotéis	2009	4,7	4,2	4,3	3,4	3,3	3,0	2,8	2,9	2,7	2,1	2,1	1,2
	2010	1,4	1,6	1,6	1,3	1,2	1,1	0,7	0,9	0,7	1,5	1,4	1,3
Bens e serviços diversos	2009	-2,7	-2,3	-2,8	-2,4	-2,5	-2,4	-2,1	-0,2	0,7	0,8	1,1	1,9
	2010	1,9	1,5	1,1	0,8	0,6	0,7	1,0	0,7	0,6	1,1	0,8	0,8

Agregados diversos	Anos	Meses											
		Jan	Fev	Mar	Abr	Mai	Jun	Jul	Ago	Set	Out	Nov	Dez
Total	2009	-1,3	-0,8	-1,6	-1,7	-1,8	-2,4	-2,4	-2,0	-1,6	-1,5	-0,5	0,4
	2010	1,2	0,8	1,8	1,7	1,7	1,9	2,2	1,7	1,8	2,8	3,3	3,2
Total excepto habitação	2009	-1,5	-0,9	-1,7	-2,0	-2,1	-2,6	-2,6	-2,2	-1,8	-1,7	-0,6	0,3
	2010	1,1	0,8	1,8	1,8	1,8	2,0	2,3	1,8	1,9	2,9	3,4	3,4
Total excepto produtos alimentares não transformados e energéticos	2009	0,7	0,8	-0,2	0,0	-0,2	-0,6	0,0	-0,3	0,2	0,2	0,4	0,4
	2010	0,3	0,0	0,7	0,4	0,9	1,0	1,0	0,9	0,8	1,5	2,4	2,1
Total excepto produtos alimentares não transformados	2009	-0,7	-0,7	-1,8	-1,7	-1,8	-2,1	-1,9	-1,8	-1,1	-1,1	0,4	1,1
	2010	1,3	1,2	2,0	2,0	2,3	2,0	2,2	2,0	1,9	2,7	3,2	3,3
Total excepto produtos energéticos	2009	-0,1	0,5	-0,1	-0,2	-0,3	-1,1	-0,9	-0,8	-0,7	-0,5	-0,6	-0,3
	2010	0,2	-0,2	0,7	0,3	0,2	0,9	1,1	0,7	0,9	1,7	2,5	2,1
Prod. alimentares não transformados	2009	-5,5	-0,9	0,5	-1,3	-1,7	-5,4	-7,8	-5,2	-7,2	-6,5	-7,8	-5,7
	2010	-0,2	-2,3	0,4	-0,9	-4,8	0,3	2,2	-0,4	1,8	4,1	3,5	2,9
Produtos energéticos	2009	-9,1	-9,0	-10,6	-11,3	-10,9	-10,6	-11,7	-9,6	-8,0	-7,5	0,1	5,2
	2010	8,3	8,6	10,8	13,0	12,7	9,5	10,4	9,1	9,3	10,5	9,8	11,7

Índice de Preços no Consumidor
Base 100=2008

Região Autónoma Madeira

Quadro IV

Varição mês n / mês (n-1) - %

Classes	Anos	Meses											
		Jan	Fev	Mar	Abr	Mai	Jun	Jul	Ago	Set	Out	Nov	Dez
Produtos alimentares e bebidas não alcoólicas	2009	0,1	0,2	-0,2	-0,5	-1,3	-3,0	-1,2	0,7	0,1	-0,2	0,1	0,4
	2010	2,6	-0,6	1,8	-0,6	-3,1	-0,1	0,0	-0,7	1,5	1,0	-0,2	0,3
Bebidas alcoólicas e tabaco	2009	0,2	0,2	0,6	0,1	0,1	0,0	-0,1	0,1	0,0	0,1	0,3	0,1
	2010	3,1	0,1	-0,1	0,0	2,5	0,3	0,0	0,4	10,2	0,1	0,0	-0,4
Vestuário e calçado	2009	-15,0	-3,7	11,3	3,5	-0,1	-0,4	-6,5	-10,2	27,1	2,1	1,4	-0,4
	2010	-10,8	-8,3	15,2	4,3	1,0	-1,0	-10,4	-7,0	11,9	6,7	0,1	0,1
Habitação, água, electricidade, gás e outros combustíveis	2009	1,4	-0,1	0,5	0,0	0,0	0,0	0,0	0,0	0,0	0,0	0,0	0,4
	2010	1,5	0,9	0,5	0,5	0,4	0,0	1,3	0,0	0,0	0,0	0,4	1,0
Acessórios, equip. doméstico, manut. corrente da habitação	2009	-0,1	0,3	0,0	1,4	-0,1	0,2	-0,2	-0,1	0,0	0,1	0,0	-0,1
	2010	-0,1	0,1	1,7	-0,2	-0,1	0,1	0,6	-0,5	0,2	0,1	0,3	0,0
Saúde	2009	1,0	0,4	0,4	0,0	0,1	-0,5	0,0	0,0	-0,1	0,0	0,0	0,1
	2010	0,2	0,1	0,3	0,1	0,0	0,2	-0,5	-0,6	-0,8	1,2	5,8	-2,4
Transportes	2009	-2,6	1,8	-1,4	1,5	0,2	1,6	2,9	1,3	-2,7	-2,5	0,4	1,9
	2010	-2,0	1,4	1,7	1,4	0,6	-0,7	3,4	0,1	-2,2	-0,8	0,6	2,8
Comunicações	2009	-0,7	-0,1	1,3	-0,1	0,4	0,0	0,0	0,0	0,0	0,0	-0,1	0,0
	2010	-1,1	-0,2	-0,3	0,2	0,3	-0,1	0,8	0,0	-0,1	0,0	0,0	-0,1
Lazer, recreação e cultura	2009	0,4	-0,5	0,0	0,1	0,2	-0,1	0,2	0,4	-0,3	0,6	-0,6	0,0
	2010	0,0	-0,1	-0,6	-0,3	1,1	-0,1	0,3	-0,1	0,3	0,4	0,0	0,0
Educação	2009	0,0	0,0	0,0	0,1	0,0	0,0	0,0	0,0	0,0	1,1	0,0	0,0
	2010	0,0	0,0	0,0	0,1	0,2	0,0	0,0	0,0	0,0	0,7	0,0	0,0
Restaurantes e hotéis	2009	0,3	0,0	0,5	0,3	0,0	-0,1	0,0	0,1	0,0	0,0	0,1	0,0
	2010	0,5	0,2	0,5	0,0	-0,1	-0,2	-0,4	0,3	-0,2	0,8	0,0	-0,1
Bens e serviços diversos	2009	0,0	0,4	0,3	0,3	0,1	0,0	-0,1	0,2	0,4	-0,1	0,5	-0,1
	2010	0,0	0,0	-0,1	0,0	-0,1	0,1	0,2	-0,1	0,3	0,4	0,2	-0,1

Agregados diversos	Anos	Meses											
		Jan	Fev	Mar	Abr	Mai	Jun	Jul	Ago	Set	Out	Nov	Dez
Total	2009	-0,9	0,2	0,4	0,5	-0,2	-0,4	-0,1	0,0	0,6	-0,3	0,2	0,4
	2010	-0,1	-0,2	1,4	0,4	-0,2	-0,2	0,2	-0,5	0,7	0,7	0,7	0,3
Total excepto habitação	2009	-0,9	0,2	0,4	0,4	-0,2	-0,4	-0,1	0,0	0,6	-0,3	0,2	0,4
	2010	-0,1	-0,1	1,4	0,4	-0,2	-0,2	0,2	-0,5	0,7	0,7	0,7	0,4
Total excepto produtos alimentares não transformados e energéticos	2009	-1,0	0,1	0,5	0,5	-0,2	-0,2	0,1	-0,3	0,8	-0,1	-0,1	0,3
	2010	-1,1	-0,2	1,2	0,2	0,3	-0,1	0,1	-0,4	0,7	0,6	0,8	0,0
Total excepto produtos alimentares não transformados	2009	-0,9	0,1	0,4	0,5	0,1	0,1	0,1	-0,2	0,6	-0,3	0,3	0,3
	2010	-0,7	0,0	1,2	0,5	0,4	-0,2	0,3	-0,4	0,5	0,5	0,8	0,4
Total excepto produtos energéticos	2009	-0,9	0,1	0,5	0,5	-0,4	-0,8	-0,1	-0,1	0,7	-0,1	-0,1	0,4
	2010	-0,4	-0,3	1,4	0,1	-0,5	-0,1	0,1	-0,5	0,9	0,7	0,7	0,0
Prod. alimentares não transformados	2009	-0,2	0,7	0,5	0,1	-2,4	-5,3	-1,8	1,3	0,3	-0,4	0,1	1,4
	2010	5,7	-1,4	3,3	-1,2	-6,2	-0,2	0,0	-1,3	2,6	1,8	-0,5	0,8
Produtos energéticos	2009	-0,8	0,9	-0,4	0,4	1,3	2,3	0,2	0,6	-0,4	-1,2	1,7	0,4
	2010	2,1	1,1	1,6	2,4	1,1	-0,6	1,0	-0,5	-0,3	-0,1	1,1	2,2