



# Índice de Preços no Consumidor Região Autónoma da Madeira

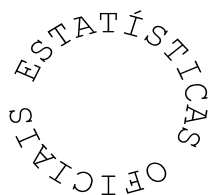
**Junho 2010**

**ANO DE EDIÇÃO  
2010**

# REGIÃO AUTÓNOMA DA MADEIRA

SECRETARIA REGIONAL DO PLANO E FINANÇAS

DIRECÇÃO REGIONAL DE ESTATÍSTICA



INDICADORES DE ACTIVIDADE ECONÓMICA

Índice de Preços no Consumidor

Junho 2010

**Catálogo Recomendada**

**Índice de Preços no Consumidor da Região Autónoma da Madeira. Funchal, 1981**

Índice de Preços no Consumidor da Região Autónoma da Madeira /  
Direcção Regional de Estatística.- Jan. 1981- .- Funchal: D.R.E.,  
1981- .- Mensal  
ISSN 1646-9429 = Índice de Preços no Consumidor da Região  
Autónoma da Madeira

**Director Regional**

Dr. Carlos Estudante

**Técnicos Responsáveis**

Dr.<sup>a</sup> Ângela Gouveia

E-mail: [angela.gouveia@ine.pt](mailto:angela.gouveia@ine.pt)

Dr.<sup>a</sup> Guida Rodrigues

E-mail: [guida.rodrigues@ine.pt](mailto:guida.rodrigues@ine.pt)

**Editor**

Direcção Regional de Estatística

Calçada de Santa Clara 38 1º

9004 – 545 Funchal

Telefone: (+351) 291 720060

Fax: (+351) 291 741909

E-mail: [drem@ine.pt](mailto:drem@ine.pt)

Internet: <http://estatistica.gov-madeira.pt/>

**Impressão**

Direcção Regional de Estatística

**Data de disponibilidade da informação**

12 de Julho de 2010

**Tiragem**

20 exemplares

Depósito Legal N° 271932/08

**Preço**

Suporte papel 1,70 €(Iva incluído)

Suporte electrónico 0,85 €(Iva incluído)

# ÍNDICE

	Págs.
Sinais convencionais .....	4
Nota metodológica .....	5
Análise de Resultados .....	7
Índice de Preços no Consumidor Base 100=2008 .....	9
Índices Mensais .....	13
Variação média dos últimos 12 meses .....	14
Variação mês n do ano N / mês n do ano (N-1) .....	15
Variação mês n / mês (n-1) .....	16

## SINAIS CONVENCIONAIS

Sinal	Designação
...	Valor confidencial
x	Valor não disponível
$\vartheta$	Valor inferior a metade do módulo da unidade utilizada
//	Não aplicável
$\perp$	Quebra de série/comparabilidade
f	Valor previsto
P <sub>e</sub>	Valor preliminar
P <sub>o</sub>	Valor provisório
R <sub>c</sub>	Valor rectificado
R <sub>v</sub>	Valor revisto
§	Valor com coeficiente de variação elevado (aplicado no caso em que o valor é divulgado)

Todos os valores são arredondados, para publicação, a um decimal.

Por questões de arredondamento, a partir da agregação de sub-índices, poderão obter-se resultados, ligeiramente, diferentes (+/- 0,1 pontos).

Igualmente, por questões de arredondamento, a variação média anual poderá apresentar diferenças, face ao índice médio.

## NOTA METODOLÓGICA

**Índice de Preços no Consumidor** - indicador que tem por finalidade medir a evolução no tempo dos preços de um conjunto de bens e serviços considerados representativos da estrutura de consumo da população residente em Portugal. O IPC não é, desta forma, um indicador do nível de preços registado entre períodos diferentes mas antes um indicador da sua variação. A estrutura de consumo da actual série do IPC (2008 = 100) bem como os bens e serviços que constituem o cabaz do indicador foram inferidos com base no Inquérito às Despesas das Famílias (IDEF) realizado em 2005 e 2006. O IPC encontra-se classificado em doze classes de produtos e a sua compilação resulta da agregação de sete índices de preços regionais. Em virtude do método de encadeamento, esta estrutura de ponderação é actualizada anualmente tendo em conta a informação disponível, sendo valorizada a preços médios de Dezembro desse ano.

**Base de preços** – preços médios de 2008.

### Fórmulas de cálculo para as Taxas de variação do Índice apresentadas:

Sendo:

$$I_t = \text{índice do mês } t$$
$$t = \text{n}^\circ \text{ de ordem do mês} = 1, 2, 3 \dots n$$

- **Taxa de variação mensal**

A variação mensal compara o nível do índice entre dois meses consecutivos. Embora seja um indicador que permite um acompanhamento corrente do andamento dos preços, o cálculo desta taxa de variação é particularmente influenciado por efeitos de natureza sazonal e outros mais específicos localizados num (ou em ambos) dos meses comparados.

$$\left( \frac{I_t}{I_{t-1}} - 1 \right) \times 100$$

- **Taxa de variação homóloga**

A variação homóloga compara o nível do índice entre o mês corrente e o mesmo mês do ano anterior. Esta taxa de variação, perante um padrão estável de sazonalidade, não é afectada por oscilações desta natureza podendo, no entanto, ser influenciada por efeitos localizados num mês específico.

$$\left( \frac{I_t}{I_{t-12}} - 1 \right) \times 100$$

- **Taxa de variação média dos últimos 12 meses**

A variação média dos últimos doze meses compara o nível do índice médio dos últimos doze meses com os doze meses imediatamente anteriores. Por ser uma média móvel, esta taxa de variação é menos sensível a alterações esporádicas nos preços. O valor obtido no mês de Dezembro tem sido utilizado como indicador de referência no plano da concertação social, sendo por isso associado à taxa de inflação anual.

$$\left( \frac{\sum_{j=0}^{11} I_{t-j}}{\sum_{j=0}^{11} I_{t-j-12}} - 1 \right) \times 100$$

- **Contribuições**

A contribuição representa o efeito individual de uma dada classe ou região na formação de uma taxa de variação do índice total. Este indicador é apresentado em termos de pontos percentuais em relação à variação total. Assim, a contribuição de uma classe ou região para, por exemplo, a variação mensal, representa o efeito de uma determinada classe ou região na formação da taxa de variação entre um determinado índice e o índice observado no mês anterior.

### Classes de Despesa (COICOP)

COICOP	Designação	COICOP	Designação
01	Produtos Alimentares e Bebidas não Alcoólicas	07	Transportes
02	Bebidas Alcoólicas e Tabaco	08	Comunicações
03	Vestuário e Calçado	09	Lazer, Recreação e Cultura
04	Habitação, Água, Electricidade, Gás e Outros Combustíveis	10	Educação
05	Acessórios para o Lar, Equipamentos Domésticos e Manutenção Corrente da Habitação	11	Restaurantes e Hotéis
06	Saúde	12	Bens e Serviços Diversos

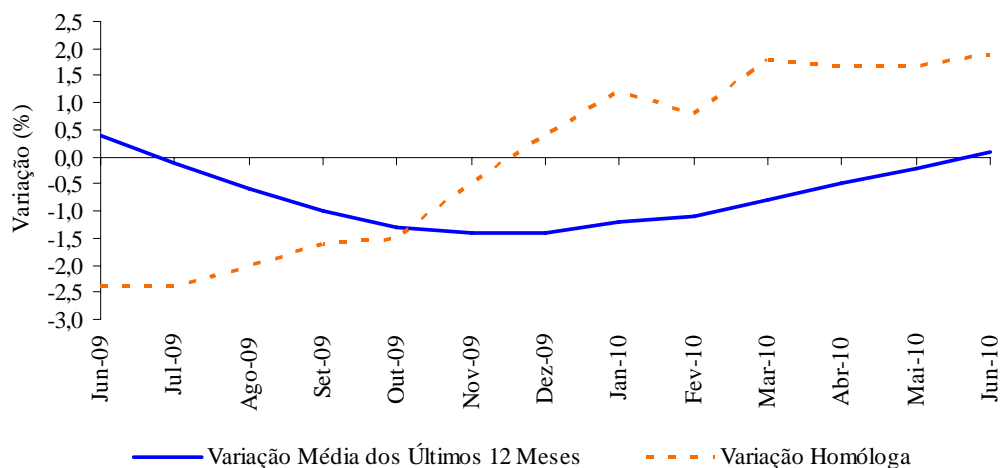
# ANÁLISE DE RESULTADOS

## 1. Variação Média dos Últimos 12 Meses

Em Junho de 2010, a variação média registada pelo Índice de Preços no Consumidor (IPC) nos últimos doze meses – Total Geral – foi de +0,1%, valor superior ao registado no mês anterior em 0,3 pontos percentuais (p.p.).

As classes onde ocorreram as maiores variações foram “Produtos Alimentares e Bebidas Não Alcoólicas” (-3,7%), “Bebidas alcoólicas e tabaco” (+4,3%) e “Habitação, Água, Electricidade, Gás e Outros Combustíveis” (+2,5%).

Gráf. 1 – Variações Homóloga e Média dos últimos 12 meses (IPC Total)



## 2. Variação Homóloga

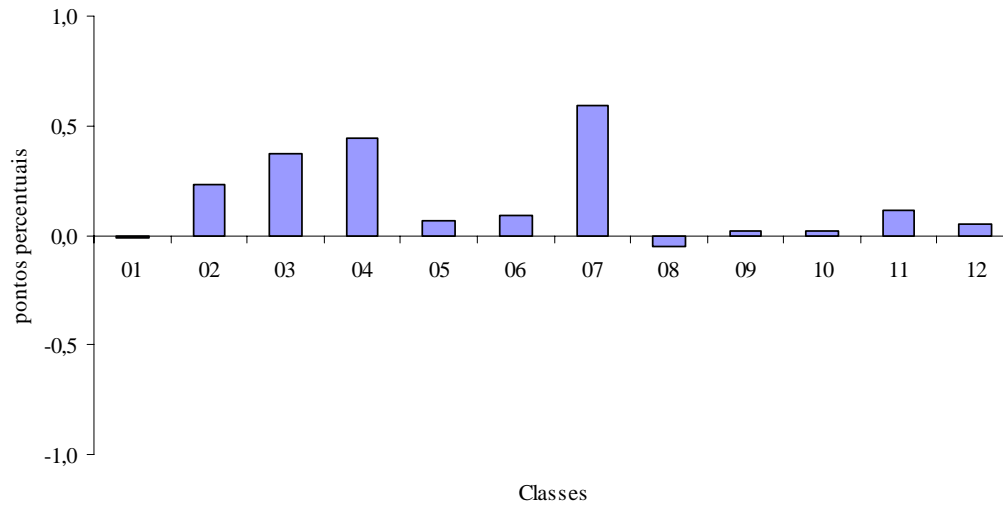
A taxa de variação homóloga, ou seja, a variação de preços em relação ao mesmo mês do ano anterior (Junho de 2010 face a Junho de 2009) foi de +1,9%, valor superior em 0,2 p.p. face ao registado no mês anterior.

As classes de “Vestuário e Calçado”, “Bebidas Alcoólicas e Tabaco” e “Habitação, Água, Electricidade, Gás e Outros Combustíveis” foram as que mais cresceram em Junho de 2010, em termos homólogos: +8,0%, +6,4% e +4,1%, respectivamente. A classe que mais decresceu foi a das “comunicações”, apresentado a seguinte taxa: -1,3%.

Constatou-se que a classe dos “Transportes” foi a que mais contribuiu para a formação desta taxa, com +0,6 p.p..



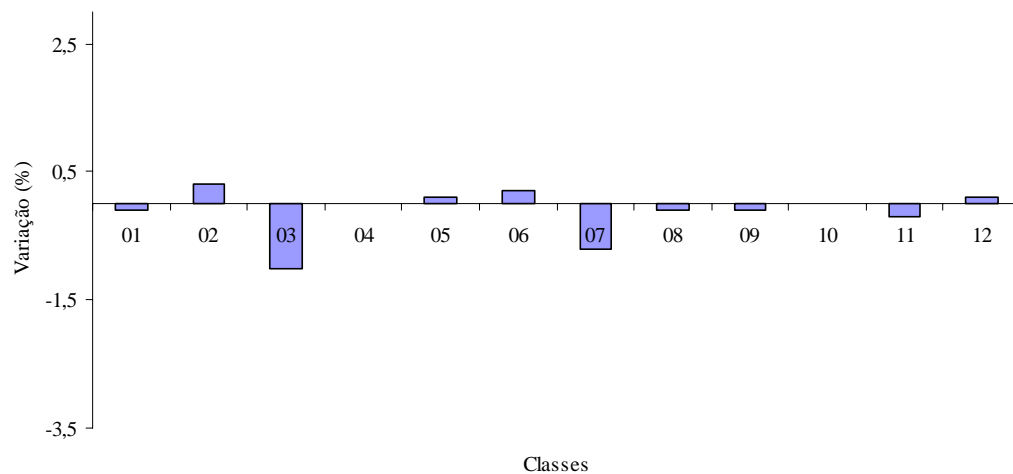
**Graf. 2 - Contribuições das classes para a Variação Homóloga  
(em pontos percentuais)**



### 3. Variação Mensal

A nível mensal, a variação dos preços, em Junho, foi de -0,2%. Analisando esta evolução por classes de despesa, verificou-se que a classe “Vestuário e Calçado” apresentou a maior variação (-1,0%).

**Graf. 3 - Variação mensal das classes de Despesa no IPC Total  
(Variação percentual)**



**QUADROS DETALHADOS**

**Índice de Preços no Consumidor**

Base 100=2008

**Região Autónoma Madeira**

(Continua)

Ano: 2009						Classe, Grupos e Subgrupos	Ano: 2010					
Jan	Fev	Mar	Abr	Mai	Jun		Jan	Fev	Mar	Abr	Mai	Jun
<b>99,6</b>	<b>99,8</b>	<b>99,6</b>	<b>99,1</b>	<b>97,8</b>	<b>94,9</b>	<b>Produtos alimentares e bebidas não alcoólicas</b>	<b>97,4</b>	<b>96,8</b>	<b>98,5</b>	<b>97,9</b>	<b>94,9</b>	<b>94,8</b>
99,6	99,8	99,6	99,1	97,7	94,7	Produtos alimentares	97,5	96,9	98,5	97,9	94,8	94,8
102,9	103,0	103,1	103,4	103,5	103,3	Pão e cereais	102,1	102,5	102,6	102,6	102,9	102,9
100,8	99,3	96,5	98,3	99,4	98,0	Carne	95,1	94,1	94,7	95,0	94,6	94,0
92,9	97,2	100,2	95,0	86,8	78,1	Peixe	93,3	90,6	97,2	89,8	77,5	80,0
95,6	95,4	92,6	89,1	87,8	86,0	Leite, queijo e ovos	86,4	86,6	86,3	86,5	86,2	87,0
93,8	92,8	91,9	92,1	91,2	89,2	Óleos e Gorduras	87,3	86,4	87,1	86,2	86,6	84,6
94,4	90,3	90,3	93,8	92,7	94,6	Frutas	89,4	92,7	93,7	91,6	90,2	98,8
104,5	108,9	112,9	113,7	111,3	97,0	Produtos hortícolas	118,4	114,0	119,4	124,5	111,1	100,2
97,7	96,8	96,8	96,9	97,7	98,9	Açúcar, confeitaria, mel e outros produtos à base de açúcar	99,3	99,6	100,2	100,8	99,7	98,8
99,6	99,6	100,6	100,0	100,0	102,0	Produtos alimentares n. d.	103,6	103,9	104,3	104,3	102,3	104,7
99,1	99,0	98,7	98,4	97,9	97,6	Bebidas não alcoólicas	93,8	94,4	96,4	95,9	96,0	95,4
101,0	100,9	101,0	100,4	99,3	97,8	Café, chá e cacau	96,1	98,3	100,0	97,2	98,4	97,9
98,0	97,8	97,5	97,3	96,9	97,0	Água mineral, refrigerantes e sumos de frutas e de produtos hortícolas	92,6	92,7	94,7	94,9	94,7	94,2
<b>102,9</b>	<b>103,1</b>	<b>103,7</b>	<b>103,8</b>	<b>103,9</b>	<b>103,9</b>	<b>Bebidas alcoólicas e tabaco</b>	<b>107,6</b>	<b>107,7</b>	<b>107,6</b>	<b>107,6</b>	<b>110,3</b>	<b>110,6</b>
102,2	103,0	102,3	102,9	103,7	103,5	Bebidas alcoólicas	107,7	108,6	108,0	108,1	108,1	109,7
101,8	104,7	104,4	106,0	106,0	106,0	Bebidas espirituosas	105,5	107,6	107,9	108,2	108,2	108,1
102,2	102,7	101,4	102,1	102,0	101,4	Vinho	99,0	98,7	97,3	97,3	97,3	100,2
102,5	102,4	102,4	102,5	104,7	104,7	Cerveja	119,9	121,7	121,8	121,8	121,7	122,8
103,0	103,1	103,9	103,9	103,9	103,9	Tabaco	107,4	107,4	107,4	107,4	110,7	110,7
103,0	103,1	103,9	103,9	103,9	103,9	Tabaco	107,4	107,4	107,4	107,4	110,7	110,7
<b>86,1</b>	<b>82,9</b>	<b>92,3</b>	<b>95,5</b>	<b>95,4</b>	<b>95,0</b>	<b>Vestuário e calçado</b>	<b>93,1</b>	<b>85,4</b>	<b>98,4</b>	<b>102,6</b>	<b>103,6</b>	<b>102,6</b>
86,2	81,9	93,2	96,5	96,2	96,1	Vestuário	95,7	87,8	99,8	104,2	104,1	103,6
100,5	100,5	100,5	103,3	103,3	87,9	Materiais para vestuário	87,9	87,9	87,9	87,9	87,9	87,9
85,8	81,4	93,0	96,3	96,0	96,1	Artigos de vestuário	95,7	87,5	100,0	104,5	104,3	103,8
84,8	82,8	86,8	92,5	92,5	92,5	Outros artigos e acessórios de vestuário	95,7	91,7	96,8	99,8	102,8	102,8
99,0	99,3	99,4	99,9	99,9	99,9	Limpeza, reparação e aluguer de vestuário	96,5	96,5	96,6	98,6	96,6	96,6
84,7	83,3	89,3	92,1	92,4	91,3	Calçado incluindo reparação e aluguer	86,8	79,8	94,2	98,0	101,0	99,0
84,6	83,1	89,2	92,1	92,3	91,2	Calçado	86,7	79,6	94,1	98,1	101,1	99,0
100,4	100,4	100,4	100,2	100,2	100,2	Reparação e aluguer de calçado	97,8	97,8	97,8	97,8	97,8	97,8
<b>102,4</b>	<b>102,3</b>	<b>102,8</b>	<b>102,8</b>	<b>102,8</b>	<b>102,8</b>	<b>Habituação, água, electricidade, gás e outros combustíveis</b>	<b>104,7</b>	<b>105,6</b>	<b>106,1</b>	<b>106,6</b>	<b>107,0</b>	<b>107,0</b>
101,8	101,5	103,3	103,3	103,4	103,4	Rendas efectivas pagas pela habitação	102,7	103,0	103,7	102,2	102,2	102,2
101,8	101,5	103,3	103,3	103,4	103,4	Rendas efectivas pagas por inquilinos	102,7	103,0	103,7	102,2	102,2	102,2
101,1	101,8	102,0	102,4	102,3	100,8	Manutenção e reparação de habitações	101,3	101,5	101,4	101,6	102,6	102,7
96,4	97,4	97,7	98,1	97,9	98,0	Materiais para a manutenção e reparação de habitações	98,9	99,2	99,2	99,2	100,9	101,2
103,0	103,4	103,4	103,9	103,9	100,6	Serviços para a manutenção e reparação de habitações	100,6	100,6	100,4	101,0	101,0	101,0
106,8	106,8	106,8	111,0	111,0	111,0	Abastecimento de água e serviços diversos relacion. c/ a habitação	111,1	111,1	112,0	112,0	112,0	112,0
107,5	107,5	107,5	111,7	111,7	111,7	Abastecimento de água	111,7	111,7	111,7	111,7	111,7	111,7
102,6	102,6	102,6	107,8	107,8	107,8	Outros serviços relacionados com a habitação	108,1	108,1	113,5	113,5	113,5	113,5
101,5	101,5	101,5	100,3	100,3	100,3	Electricidade, gás e outros combustíveis	104,0	105,4	105,9	107,3	107,9	108,0
105,1	105,1	105,1	105,1	105,1	105,1	Electricidade	108,6	108,6	108,6	108,6	108,6	108,6
94,5	94,5	94,5	91,0	91,0	91,0	Gás	95,0	99,3	100,9	105,3	107,1	107,5
100,6	100,6	99,5	101,1	103,5	103,5	Combustíveis sólidos	104,5	104,5	104,5	104,5	104,5	104,5

**Índice de Preços no Consumidor**  
Base 100=2008

**Região Autónoma Madeira**

(Continuação)

Ano: 2009						Classe, Grupos e Subgrupos	Ano: 2010					
Jan	Fev	Mar	Abr	Mai	Jun		Jan	Fev	Mar	Abr	Mai	Jun
<b>100,9</b>	<b>101,2</b>	<b>101,2</b>	<b>102,6</b>	<b>102,5</b>	<b>102,7</b>	<b>Acessórios para lar, equip. doméstico, manut. corrente da habitação</b>	<b>102,3</b>	<b>102,4</b>	<b>104,1</b>	<b>103,9</b>	<b>103,8</b>	<b>103,9</b>
101,6	101,4	101,5	100,7	100,8	100,8	Mobiliário e acessórios, carpetes e outros revest. para pavimentos	100,5	100,6	100,6	99,9	99,9	100,3
102,1	101,8	102,1	101,3	101,3	101,3	Mobiliário e acessórios	101,1	101,1	101,1	100,7	100,7	101,1
94,3	94,3	91,0	91,0	91,0	91,0	Carpetes e outros revestimentos para pavimentos	91,7	91,7	91,7	91,7	91,7	91,9
103,2	103,2	103,2	103,2	103,2	103,2	Reparação de mobiliário e aces., carp. e out. revest. para pavimentos	102,5	102,5	102,5	97,6	97,6	97,6
100,9	100,4	101,2	101,1	101,1	100,6	Têxteis de uso doméstico	96,8	97,4	97,4	97,8	97,8	97,0
100,9	100,4	101,2	101,1	101,1	100,6	Têxteis de uso doméstico	96,8	97,4	97,4	97,8	97,8	97,0
99,0	98,9	98,3	98,6	98,7	98,7	Equipamento doméstico	98,2	98,2	98,1	97,6	97,6	97,5
98,2	98,2	97,6	97,8	97,8	97,8	Grandes aparelhos domésticos	97,1	97,1	97,0	96,4	96,4	96,4
100,1	98,7	98,3	99,4	100,2	100,2	Pequenos electrodomésticos	100,9	100,9	100,9	100,9	100,9	100,3
104,8	104,8	104,8	106,3	106,3	106,3	Reparação de equipamento doméstico	108,3	108,3	111,0	111,0	111,0	111,0
100,3	101,1	101,2	101,2	101,3	101,3	Vidros, louças e outros utensílios de uso doméstico	101,6	101,5	101,5	101,3	101,6	102,4
100,3	101,1	101,2	101,2	101,3	101,3	Vidros, louças e outros utensílios de uso doméstico	101,6	101,5	101,5	101,3	101,6	102,4
101,3	102,0	102,2	102,6	103,2	104,9	Ferramentas e equipamento para casa e jardim	108,5	109,9	109,9	109,5	109,7	110,3
99,6	99,6	99,3	98,5	98,5	95,8	Grandes ferramentas e equipamento para casa e jardim	93,2	93,2	93,2	93,7	93,7	93,8
101,4	102,2	102,5	103,1	103,9	106,4	Pequenas ferramentas e acessórios diversos	111,3	112,9	112,9	112,4	112,6	113,4
100,8	101,7	101,5	104,7	104,4	104,9	Bens e serviços para a manutenção corrente da habitação	104,9	104,9	108,3	108,3	108,2	108,2
98,9	100,9	100,5	100,3	99,5	100,6	Bens de uso doméstico não duradouros	100,7	100,8	100,7	100,7	100,4	100,3
102,3	102,3	102,3	108,0	108,0	108,0	Serviços domésticos e serviços relativos à habitação	108,0	108,0	114,0	114,0	114,0	114,0
<b>99,9</b>	<b>100,3</b>	<b>100,7</b>	<b>100,7</b>	<b>100,8</b>	<b>100,3</b>	<b>Saúde</b>	<b>100,5</b>	<b>100,6</b>	<b>100,9</b>	<b>101,0</b>	<b>101,0</b>	<b>101,2</b>
96,5	96,4	96,4	96,5	96,5	94,7	Produtos, aparelhos e equipamentos médicos	95,0	95,3	95,5	95,8	95,8	96,1
94,0	93,9	93,9	93,9	93,8	91,4	Produtos farmacêuticos	91,7	92,0	92,1	92,5	92,6	92,8
100,4	100,4	100,4	100,5	100,5	100,4	Outros produtos e material farmacêutico	101,4	101,2	101,2	100,0	97,0	100,9
101,9	102,0	101,8	102,4	103,4	104,9	Aparelhos e material terapêutico	105,3	105,5	105,8	105,8	105,8	106,3
101,9	102,7	103,1	103,1	103,1	103,4	Serviços para doentes ambulatórios	103,7	103,7	104,0	104,0	104,0	104,1
103,3	105,1	106,9	106,9	106,9	106,9	Serviços médicos	106,9	106,9	106,9	106,9	106,9	106,9
100,2	100,2	100,2	100,2	100,2	100,2	Serviços de medicina dentária	101,1	101,1	101,8	101,8	101,8	101,8
102,2	102,4	99,6	99,9	99,9	102,0	Serviços de paramédicos	101,4	101,4	101,4	101,4	101,4	102,2
100,6	100,9	104,3	104,3	105,3	105,3	Serviços hospitalares	105,3	105,3	105,3	105,3	105,3	105,3
100,6	100,9	104,3	104,3	105,3	105,3	Serviços hospitalares	105,3	105,3	105,3	105,3	105,3	105,3
<b>91,2</b>	<b>92,8</b>	<b>91,5</b>	<b>92,9</b>	<b>93,1</b>	<b>94,6</b>	<b>Transportes</b>	<b>93,8</b>	<b>95,1</b>	<b>96,7</b>	<b>98,1</b>	<b>98,7</b>	<b>98,0</b>
100,4	100,4	100,5	100,5	98,8	98,9	Aquisição de veículos	95,1	97,4	97,4	97,7	98,1	98,2
100,4	100,3	100,5	100,5	98,8	98,8	Veículos automóveis	95,1	97,4	97,4	97,7	98,1	98,2
99,3	98,9	98,9	101,9	103,7	103,7	Bicicletas	104,2	104,3	97,1	91,2	91,2	91,2
86,4	87,6	87,0	88,3	89,9	93,0	Utilização de equipamento para transporte pessoa	95,1	95,9	97,2	100,2	101,5	101,0
95,9	95,1	94,4	94,3	93,3	93,3	Peças e acessórios para equipamento para transporte pessoal	91,9	92,1	84,4	85,4	85,7	90,5
77,2	78,7	78,0	79,6	81,7	85,6	Combustíveis e lubrificantes para equipamento de transp. pessoal	88,5	89,4	91,8	94,9	96,5	95,3
100,5	101,2	101,2	101,2	101,2	101,2	Manutenção e reparação de equipamento para transporte pessoal	99,1	99,1	99,7	102,9	103,1	103,1
104,7	104,8	104,9	105,1	105,3	104,7	Serviços relacionados com o equipamento para transporte pessoal	106,8	106,8	106,5	106,9	106,8	107,2
87,3	93,4	87,0	91,5	91,3	90,8	Serviços de transportes	86,6	87,4	93,0	91,9	90,7	88,1
104,4	104,4	104,4	104,4	104,5	104,5	Transportes rodoviários de passageiros	107,9	107,9	107,9	107,9	107,9	107,9
54,2	69,9	53,2	62,9	62,3	61,1	Transportes aéreos de passageiros	46,7	48,9	63,4	58,4	55,2	48,5
82,7	85,0	85,0	104,0	104,0	102,9	Transportes de passageiros por mar	85,0	85,0	85,0	104,0	104,0	104,0

**Índice de Preços no Consumidor**  
Base 100=2008  
**Região Autónoma Madeira**

(Continuação)

Ano: 2009						Classe, Grupos e Subgrupos	Ano: 2010					
Jan	Fev	Mar	Abr	Mai	Jun		Jan	Fev	Mar	Abr	Mai	Jun
<b>98,3</b>	<b>98,2</b>	<b>99,5</b>	<b>99,4</b>	<b>99,8</b>	<b>99,8</b>	<b>Comunicações</b>	<b>98,6</b>	<b>98,4</b>	<b>98,1</b>	<b>98,3</b>	<b>98,6</b>	<b>98,5</b>
102,2	103,9	103,9	103,9	103,9	103,9	Serviços postais	103,9	103,9	103,9	103,9	103,9	103,9
102,2	103,9	103,9	103,9	103,9	103,9	Serviços postais	103,9	103,9	103,9	103,9	103,9	103,9
86,4	74,2	75,9	72,4	72,4	72,6	Equipamento telefónico e de telecópia	67,7	68,6	67,3	64,4	64,2	64,6
86,4	74,2	75,9	72,4	72,4	72,6	Equipamento telefónico e de telecópia	67,7	68,6	67,3	64,4	64,2	64,6
98,4	98,4	99,7	99,7	100,1	100,1	Serviços telefónicos e de telecópia	98,9	98,8	98,4	98,7	99,0	98,9
98,4	98,4	99,7	99,7	100,1	100,1	Serviços telefónicos e de telecópia	98,9	98,8	98,4	98,7	99,0	98,9
<b>101,5</b>	<b>101,0</b>	<b>101,0</b>	<b>101,1</b>	<b>101,3</b>	<b>101,2</b>	<b>Lazer, recreação e cultura</b>	<b>101,5</b>	<b>101,4</b>	<b>100,8</b>	<b>100,5</b>	<b>101,6</b>	<b>101,5</b>
95,4	94,2	94,1	93,4	92,5	91,1	Equipamento audiovisual, fotográfico e de processamento de dados	89,3	89,2	89,0	87,5	88,6	88,4
94,7	94,2	93,3	94,2	92,4	90,8	Equipamento para recepção, registo e reprodução de som e imagem	92,9	93,0	93,0	91,7	92,6	91,7
95,1	93,7	90,3	89,1	85,3	83,7	Equipamento fotográfico e cinematográfico e instrumentos óptica	84,1	84,1	83,9	82,3	84,9	84,9
92,4	91,9	91,6	89,5	89,9	89,8	Equipamento de processamento de dados	83,5	83,5	83,8	81,3	82,9	83,2
102,6	91,5	98,8	98,2	94,0	85,1	Meios ou suportes de gravação	90,9	88,9	83,9	87,3	86,0	86,8
100,1	102,9	102,9	104,3	104,3	104,2	Reparação de equip. audiovisual, fotográfico e de proces. de dados	104,2	104,2	104,2	104,2	104,2	104,2
102,9	102,9	102,9	102,9	102,9	102,9	Outros bens duradouros para lazer e cultura	103,0	103,0	103,0	103,0	103,0	103,0
102,9	102,9	102,9	102,9	102,9	102,9	Outros bens duradouros para lazer e cultura	103,0	103,0	103,0	103,0	103,0	103,0
100,9	102,4	101,9	103,0	103,9	103,5	Outros artigos e equipamentos recreativos	100,5	100,3	100,5	98,5	98,8	98,7
97,4	99,1	98,7	100,2	100,1	100,8	Jogos, brinquedos e artigos para actividades de recreação e lazer	100,4	96,8	98,1	98,4	101,9	100,2
99,8	99,8	99,8	100,3	104,4	103,0	Outros artigos para actividades de recreação e lazer	93,5	93,5	93,5	89,5	89,5	91,3
107,5	113,5	110,3	113,9	104,5	104,1	Jardinagem	114,4	117,2	117,6	116,1	111,3	106,3
101,1	103,4	103,4	103,7	103,9	105,3	Animais de estimação e produtos relacionados	107,0	107,5	107,5	107,8	108,6	108,5
100,8	100,9	100,9	100,9	100,9	100,9	Serviços recreativos e culturais	103,4	103,4	103,4	103,4	104,8	104,9
100,7	101,2	101,2	101,2	101,2	101,2	Serviços recreativos e desportivos	101,2	101,2	101,2	101,2	101,2	101,2
100,9	100,9	101,0	101,0	101,0	100,9	Serviços culturais	103,9	103,9	103,9	103,9	106,1	106,2
100,0	100,0	100,0	100,0	100,0	100,0	Jogos e apostas	101,9	101,9	101,9	101,9	101,9	101,9
101,8	101,5	101,6	101,5	102,7	102,4	Jornais, livros e artigos de papelaria	104,4	103,8	105,0	103,4	103,7	104,8
103,2	102,5	102,6	102,5	104,8	104,1	Livros	107,5	106,5	108,6	105,7	106,3	108,2
100,1	100,1	100,1	100,1	100,1	100,1	Jornais e periódicos	101,0	101,0	101,4	101,0	101,1	101,3
100,3	100,3	100,5	100,2	100,2	100,3	Material impresso diverso e artigos de papelaria	100,0	100,0	100,0	100,1	100,1	100,0
112,1	102,7	103,7	103,6	104,1	107,4	Férias organizadas	99,2	99,8	88,0	94,5	97,5	93,9
112,1	102,7	103,7	103,6	104,1	107,4	Férias organizadas	99,2	99,8	88,0	94,5	97,5	93,9
<b>101,0</b>	<b>101,0</b>	<b>101,0</b>	<b>101,1</b>	<b>101,1</b>	<b>101,1</b>	<b>Educação</b>	<b>102,2</b>	<b>102,2</b>	<b>102,2</b>	<b>102,3</b>	<b>102,5</b>	<b>102,5</b>
100,1	100,1	100,1	100,1	100,1	100,1	Ensino pré-primário e primário	101,3	101,3	101,3	101,3	101,3	101,3
100,1	100,1	100,1	100,1	100,1	100,1	Ensino pré-primário e primário	101,3	101,3	101,3	101,3	101,3	101,3
100,0	100,2	100,2	100,2	100,2	100,2	Ensino básico e complementar	101,0	101,0	101,0	101,0	101,6	101,6
100,0	100,2	100,2	100,2	100,2	100,2	Ensino básico e complementar	101,0	101,0	101,0	101,0	101,6	101,6
101,7	101,7	101,7	101,7	101,7	101,7	Ensino superior	103,0	103,0	103,0	103,0	103,1	103,1
101,7	101,7	101,7	101,7	101,7	101,7	Ensino superior	103,0	103,0	103,0	103,0	103,1	103,1
100,4	100,4	100,4	100,4	100,4	100,4	Outros tipos de ensino	100,8	100,8	100,8	102,8	102,8	102,8
100,4	100,4	100,4	100,4	100,4	100,4	Outros tipos de ensino	100,8	100,8	100,8	102,8	102,8	102,8
<b>102,4</b>	<b>102,4</b>	<b>102,9</b>	<b>103,2</b>	<b>103,2</b>	<b>103,1</b>	<b>Restaurantes e hotéis</b>	<b>103,8</b>	<b>104,0</b>	<b>104,5</b>	<b>104,5</b>	<b>104,4</b>	<b>104,2</b>
102,5	102,4	102,9	103,2	103,2	103,2	Serviços de refeições	103,9	104,1	104,3	104,3	104,2	104,2
102,6	102,5	103,1	103,3	103,4	103,4	Restaurantes, cafés e estabelecimentos similares	104,2	104,4	104,6	104,6	104,6	104,6
101,8	101,8	101,8	101,8	101,8	101,8	Cantinas	101,8	101,8	101,8	101,8	101,8	101,8
97,4	98,6	103,3	104,7	102,2	98,6	Serviços de alojamento	94,8	98,2	115,0	115,2	111,4	102,7
97,4	98,6	103,3	104,7	102,2	98,6	Serviços de alojamento	94,8	98,2	115,0	115,2	111,4	102,7

**Índice de Preços no Consumidor**  
Base 100=2008

**Região Autónoma Madeira**

(Continuação)

Ano: 2009						Classe, Grupos e Subgrupos	Ano: 2010					
Jan	Fev	Mar	Abr	Mai	Jun		Jan	Fev	Mar	Abr	Mai	Jun
97,8	98,2	98,5	98,8	98,9	98,9	<b>Bens e serviços diversos</b>	99,7	99,7	99,6	99,6	99,5	99,6
100,3	100,7	101,5	101,9	101,7	102,0	Cuidados pessoais	102,5	102,4	103,0	102,8	102,9	103,0
103,4	104,1	104,4	107,9	107,9	107,6	Salões de cabeleireiro e estabelecimentos de cuidados pessoais	108,0	108,0	108,0	109,1	108,7	108,7
97,1	96,9	96,8	96,7	96,8	96,7	Artigos para cuidados pessoais	97,8	97,9	97,9	97,9	98,4	98,1
99,8	99,9	101,0	99,7	99,4	100,1	Produtos para cuidados pessoais	100,6	100,5	101,3	100,4	100,9	101,0
102,6	101,9	102,6	102,7	103,4	103,6	Artigos pessoais n. e.	100,9	100,7	100,7	100,9	100,8	101,2
102,4	102,4	102,7	102,7	102,7	103,1	Artigos de joalharia e relógios	104,4	105,8	106,4	107,2	107,1	108,2
102,7	101,8	102,6	102,8	103,7	103,8	Outros artigos pessoais	99,8	99,0	98,7	98,7	98,7	98,8
96,6	96,6	96,6	96,6	96,6	96,6	Protecção social	96,7	96,7	96,7	96,7	96,7	96,7
96,6	96,6	96,6	96,6	96,6	96,6	Protecção social	96,7	96,7	96,7	96,7	96,7	96,7
88,7	88,8	88,8	89,6	89,6	88,8	Seguros	90,2	90,2	87,6	87,3	86,3	86,5
98,4	97,8	97,8	97,8	97,8	97,8	Seguros relacionados com a habitação	97,8	97,8	97,8	97,8	97,8	99,3
88,5	88,8	88,8	89,8	89,8	88,7	Seguros relacionados com os transportes	90,5	90,5	87,2	86,9	85,6	85,7
100,4	100,4	100,4	100,6	101,1	101,1	Serviços financeiros	103,3	103,3	103,5	103,5	GIL	103,5
100,4	100,4	100,4	100,6	101,1	101,1	Serviços financeiros	103,3	103,3	103,5	103,5	103,5	103,5
100,2	102,3	102,3	102,3	102,3	102,3	Outros serviços n. e.	102,4	102,4	102,4	102,9	102,9	102,9
100,2	102,3	102,3	102,3	102,3	102,3	Outros serviços n. e.	102,4	102,4	102,4	102,9	102,9	102,9

**Índice de Preços no Consumidor**  
Base 100=2008

**Região Autónoma Madeira**

**Quadro I**  
**Índices mensais**

Classes	Anos	Meses											
		Jan	Fev	Mar	Abr	Mai	Jun	Jul	Ago	Set	Out	Nov	Dez
Produtos alimentares e bebidas não alcoólicas	2009	99,6	99,8	99,6	99,1	97,8	94,9	93,8	94,5	94,6	94,4	94,5	94,9
	2010	97,4	96,8	98,5	97,9	94,9	94,8						
Bebidas alcoólicas e tabaco	2009	102,9	103,1	103,7	103,8	103,9	103,9	103,8	103,9	103,9	104,0	104,3	104,4
	2010	107,6	107,7	107,6	107,6	110,3	110,6						
Vestuário e calçado	2009	86,1	82,9	92,3	95,5	95,4	95,0	88,8	79,7	101,3	103,4	104,8	104,4
	2010	93,1	85,4	98,4	102,6	103,6	102,6						
Habitação, água, electricidade, gás e outros combustíveis	2009	102,4	102,3	102,8	102,8	102,8	102,8	102,8	102,8	102,8	102,8	102,8	103,2
	2010	104,7	105,6	106,1	106,6	107,0	107,0						
Acessórios, equip. doméstico, manut. corrente da habitação	2009	100,9	101,2	101,2	102,6	102,5	102,7	102,5	102,4	102,4	102,5	102,5	102,4
	2010	102,3	102,4	104,1	103,9	103,8	103,9						
Saúde	2009	99,9	100,3	100,7	100,7	100,8	100,3	100,3	100,3	100,2	100,2	100,2	100,3
	2010	100,5	100,6	100,9	101,0	101,0	101,2						
Transportes	2009	91,2	92,8	91,5	92,9	93,1	94,6	97,3	98,6	95,9	93,5	93,9	95,7
	2010	93,8	95,1	96,7	98,1	98,7	98,0						
Comunicações	2009	98,3	98,2	99,5	99,4	99,8	99,8	99,8	99,8	99,8	99,8	99,7	99,7
	2010	98,6	98,4	98,1	98,3	98,6	98,5						
Lazer, recreação e cultura	2009	101,5	101,0	101,0	101,1	101,3	101,2	101,4	101,8	101,5	102,1	101,5	101,5
	2010	101,5	101,4	100,8	100,5	101,6	101,5						
Educação	2009	101,0	101,0	101,0	101,1	101,1	101,1	101,1	101,1	101,1	102,2	102,2	102,2
	2010	102,2	102,2	102,2	102,3	102,5	102,5						
Restaurantes e hotéis	2009	102,4	102,4	102,9	103,2	103,2	103,1	103,1	103,2	103,2	103,2	103,3	103,3
	2010	103,8	104,0	104,5	104,5	104,4	104,2						
Bens e serviços diversos	2009	97,8	98,2	98,5	98,8	98,9	98,9	98,8	99,0	99,4	99,3	99,8	99,7
	2010	99,7	99,7	99,6	99,6	99,5	99,6						

Agregados diversos	Anos	Meses											
		Jan	Fev	Mar	Abr	Mai	Jun	Jul	Ago	Set	Out	Nov	Dez
Total	2009	<b>97,9</b>	<b>98,1</b>	<b>98,5</b>	<b>99,0</b>	<b>98,8</b>	<b>98,4</b>	<b>98,3</b>	<b>98,3</b>	<b>98,9</b>	<b>98,6</b>	<b>98,8</b>	<b>99,2</b>
	2010	<b>99,1</b>	<b>98,9</b>	<b>100,3</b>	<b>100,7</b>	<b>100,5</b>	<b>100,3</b>						
Total excepto habitação	2009	97,8	98,0	98,4	98,8	98,6	98,2	98,1	98,1	98,7	98,4	98,6	99,0
	2010	98,9	98,8	100,2	100,6	100,4	100,2						
Total excepto produtos alimentares não transformados e energético	2009	99,3	99,4	99,9	100,4	100,2	100,0	100,1	99,8	100,6	100,5	100,4	100,7
	2010	99,6	99,4	100,6	100,8	101,1	101,0						
Total excepto produtos alimentares não transformados	2009	97,8	97,9	98,3	98,8	98,9	99,0	99,1	98,9	99,5	99,2	99,5	99,8
	2010	99,1	99,1	100,3	100,8	101,2	101,0						
Total excepto produtos energéticos	2009	99,3	99,4	99,9	100,4	100,0	99,2	99,1	99,0	99,7	99,6	99,5	99,9
	2010	99,5	99,2	100,6	100,7	100,2	100,1						
Prod. alimentares não transformados	2009	99,2	99,9	100,4	100,5	98,1	92,9	91,2	92,4	92,7	92,3	92,4	93,7
	2010	99,0	97,6	100,8	99,6	93,4	93,2						
Produtos energéticos	2009	89,1	89,9	89,5	89,9	91,1	93,2	93,4	94,0	93,6	92,5	94,1	94,5
	2010	96,5	97,6	99,2	101,6	102,7	102,1						

## Índice de Preços no Consumidor

Base 100=2008

### Região Autónoma Madeira

#### Quadro II

#### Variação média dos últimos 12 meses - %

Classes	Anos	Meses											
		Jan	Fev	Mar	Abr	Mai	Jun	Jul	Ago	Set	Out	Nov	Dez
Produtos alimentares e bebidas não alcoólicas	2009	6,0	5,7	5,2	4,2	3,2	2,1	1,0	0,1	-1,0	-2,0	-2,9	-3,5
	2010	-3,7	-4,1	-4,1	-4,0	-4,1	-3,7						
Bebidas alcoólicas e tabaco	2009	1,3	1,5	1,7	2,0	2,2	2,5	2,8	3,0	3,3	3,6	4,0	3,8
	2010	3,9	4,0	3,9	3,9	4,1	4,3						
Vestuário e calçado	2009	-5,5	-5,5	-6,2	-6,6	-7,1	-7,5	-7,9	-8,8	-8,3	-7,6	-6,8	-5,9
	2010	-4,6	-3,8	-2,2	-0,8	0,8	2,4						
Habitação, água, electricidade, gás e outros combustíveis	2009	5,9	6,0	5,9	5,8	5,7	5,4	5,1	4,6	4,1	3,5	3,1	2,8
	2010	2,5	2,4	2,3	2,4	2,4	2,5						
Acessórios, equip. doméstico, manut. corrente da habitação	2009	1,0	1,2	1,3	1,5	1,9	2,0	2,2	2,3	2,3	2,3	2,2	2,2
	2010	2,1	2,0	2,1	1,9	1,8	1,6						
Saúde	2009	-0,3	-0,3	-0,2	-0,2	-0,1	-0,1	-0,1	-0,1	-0,1	0,0	0,1	0,4
	2010	0,4	0,4	0,4	0,4	0,4	0,5						
Transportes	2009	0,6	-0,3	-1,3	-2,2	-3,1	-4,0	-4,8	-5,4	-6,0	-6,5	-6,4	-5,7
	2010	-4,8	-4,0	-2,9	-1,8	-0,6	0,4						
Comunicações	2009	-1,5	-1,7	-1,8	-1,9	-2,0	-2,1	-1,9	-1,6	-1,4	-1,1	-0,8	-0,5
	2010	-0,3	0,0	0,0	0,1	0,1	0,1						
Lazer, recreação e cultura	2009	3,6	3,3	2,8	2,5	2,3	2,3	2,1	1,8	1,5	1,4	1,5	1,4
	2010	1,3	1,2	1,2	1,1	1,0	0,8						
Educação	2009	4,3	4,0	3,6	3,3	3,0	2,6	2,3	1,9	1,6	1,5	1,4	1,4
	2010	1,3	1,3	1,3	1,2	1,2	1,2						
Restaurantes e hotéis	2009	3,8	3,9	4,0	4,0	4,0	4,0	3,9	3,8	3,7	3,5	3,3	3,0
	2010	2,8	2,5	2,3	2,1	2,0	1,8						
Bens e serviços diversos	2009	-0,7	-0,9	-1,2	-1,4	-1,7	-1,9	-2,1	-2,1	-1,9	-1,6	-1,4	-1,1
	2010	-0,7	-0,4	-0,1	0,2	0,5	0,7						

Agregados diversos	Anos	Meses											
		Jan	Fev	Mar	Abr	Mai	Jun	Jul	Ago	Set	Out	Nov	Dez
Total	2009	2,5	2,1	1,8	1,3	0,9	0,4	-0,1	-0,6	-1,0	-1,3	-1,4	-1,4
	2010	-1,2	-1,1	-0,8	-0,5	-0,2	0,1						
Total excepto habitação	2009	2,4	2,1	1,7	1,3	0,8	0,3	-0,2	-0,7	-1,2	-1,5	-1,6	-1,6
	2010	-1,4	-1,3	-1,0	-0,7	-0,3	0,1						
Total excepto produtos alimentares não transformados e energéticos	2009	1,9	1,8	1,6	1,5	1,3	1,0	0,8	0,6	0,4	0,3	0,2	0,1
	2010	0,1	0,0	0,1	0,1	0,2	0,3						
Total excepto produtos alimentares não transformados	2009	2,5	2,2	1,8	1,4	1,0	0,5	0,0	-0,5	-0,8	-1,1	-1,2	-1,1
	2010	-0,9	-0,8	-0,5	-0,2	0,2	0,5						
Total excepto produtos energéticos	2009	1,9	1,8	1,7	1,4	1,2	0,9	0,6	0,4	0,1	-0,1	-0,3	-0,4
	2010	-0,4	-0,5	-0,4	-0,3	-0,3	-0,1						
Prod. alimentares não transformados	2009	1,9	1,7	1,7	1,2	0,5	-0,2	-0,9	-1,5	-2,3	-3,1	-3,9	-4,5
	2010	-4,1	-4,2	-4,2	-4,2	-4,4	-4,0						
Produtos energéticos	2009	6,2	4,6	2,8	0,9	-0,8	-2,7	-4,7	-6,4	-7,8	-8,9	-8,8	-7,9
	2010	-6,6	-5,3	-3,6	-1,6	0,3	2,1						

**Índice de Preços no Consumidor**  
Base 100=2008

**Região Autónoma Madeira**

**Quadro III**

**Varição mês n do ano N / mês n do ano (N-1) - %**

Classes	Anos	Meses											
		Jan	Fev	Mar	Abr	Mai	Jun	Jul	Ago	Set	Out	Nov	Dez
Produtos alimentares e bebidas não alcoólicas	2009	-0,3	1,5	-0,3	-2,5	-2,7	-5,0	-6,4	-4,9	-6,1	-5,4	-5,9	-4,6
	2010	-2,2	-3,0	-1,1	-1,2	-3,0	-0,1						
Bebidas alcoólicas e tabaco	2009	3,6	3,7	4,0	4,1	4,2	4,0	3,9	4,0	4,0	4,1	4,4	1,7
	2010	4,6	4,5	3,8	3,7	6,2	6,4						
Vestuário e calçado	2009	-9,3	-8,1	-12,1	-9,3	-9,5	-9,8	-8,9	-12,2	0,9	1,5	2,6	3,1
	2010	8,1	3,0	6,6	7,4	8,6	8,0						
Habitação, água, electricidade, gás e outros combustíveis	2009	5,5	4,3	4,2	3,5	3,5	2,6	2,7	1,2	1,2	1,2	1,4	2,2
	2010	2,2	3,2	3,2	3,7	4,1	4,1						
Acessórios, equip. doméstico, manut. corrente da habitação	2009	2,1	2,0	1,9	3,4	3,3	2,5	2,4	1,9	1,8	1,7	1,5	1,4
	2010	1,4	1,2	2,9	1,3	1,3	1,2						
Saúde	2009	-0,1	0,2	0,2	0,3	0,4	-0,1	0,0	0,1	0,1	0,7	1,1	1,4
	2010	0,6	0,3	0,2	0,3	0,2	0,9						
Transportes	2009	-9,0	-7,1	-8,8	-7,8	-8,3	-7,6	-5,8	-3,8	-4,8	-5,8	-1,6	2,2
	2010	2,9	2,5	5,7	5,6	6,0	3,6						
Comunicações	2009	-2,8	-2,9	-1,7	-1,7	-1,4	-1,4	0,9	0,8	0,9	1,0	1,3	0,7
	2010	0,3	0,2	-1,4	-1,1	-1,2	-1,3						
Lazer, recreação e cultura	2009	1,6	0,9	-0,3	0,7	1,6	3,0	2,4	1,9	1,0	1,5	2,4	0,4
	2010	0,0	0,4	-0,2	-0,6	0,3	0,3						
Educação	2009	1,6	1,5	1,5	1,6	1,4	1,4	1,4	1,4	1,4	0,9	0,9	1,2
	2010	1,2	1,2	1,2	1,2	1,4	1,4						
Restaurantes e hotéis	2009	4,7	4,2	4,3	3,4	3,3	3,0	2,8	2,9	2,7	2,1	2,1	1,2
	2010	1,4	1,6	1,6	1,3	1,2	1,1						
Bens e serviços diversos	2009	-2,7	-2,3	-2,8	-2,4	-2,5	-2,4	-2,1	-0,2	0,7	0,8	1,1	1,9
	2010	1,9	1,5	1,1	0,8	0,6	0,7						

Agregados diversos	Anos	Meses											
		Jan	Fev	Mar	Abr	Mai	Jun	Jul	Ago	Set	Out	Nov	Dez
Total	2009	<b>-1,3</b>	<b>-0,8</b>	<b>-1,6</b>	<b>-1,7</b>	<b>-1,8</b>	<b>-2,4</b>	<b>-2,4</b>	<b>-2,0</b>	<b>-1,6</b>	<b>-1,5</b>	<b>-0,5</b>	<b>0,4</b>
	2010	<b>1,2</b>	<b>0,8</b>	<b>1,8</b>	<b>1,7</b>	<b>1,7</b>	<b>1,9</b>						
Total excepto habitação	2009	-1,5	-0,9	-1,7	-2,0	-2,1	-2,6	-2,6	-2,2	-1,8	-1,7	-0,6	0,3
	2010	1,1	0,8	1,8	1,8	1,8	2,0						
Total excepto produtos alimentares não transformados e energéticos	2009	0,7	0,8	-0,2	0,0	-0,2	-0,6	0,0	-0,3	0,2	0,2	0,4	0,4
	2010	0,3	0,0	0,7	0,4	0,9	1,0						
Total excepto produtos alimentares não transformados	2009	-0,7	-0,7	-1,8	-1,7	-1,8	-2,1	-1,9	-1,8	-1,1	-1,1	0,4	1,1
	2010	1,3	1,2	2,0	2,0	2,3	2,0						
Total excepto produtos energéticos	2009	-0,1	0,5	-0,1	-0,2	-0,3	-1,1	-0,9	-0,8	-0,7	-0,5	-0,6	-0,3
	2010	0,2	-0,2	0,7	0,3	0,2	0,9						
Prod. alimentares não transformados	2009	-5,5	-0,9	0,5	-1,3	-1,7	-5,4	-7,8	-5,2	-7,2	-6,5	-7,8	-5,7
	2010	-0,2	-2,3	0,4	-0,9	-4,8	0,3						
Produtos energéticos	2009	-9,1	-9,0	-10,6	-11,3	-10,9	-10,6	-11,7	-9,6	-8,0	-7,5	0,1	5,2
	2010	8,3	8,6	10,8	13,0	12,7	9,5						



**Índice de Preços no Consumidor**  
Base 100=2008

**Região Autónoma Madeira**

**Quadro IV**

**Varição mês n / mês (n-1) - %**

Classes	Anos	Meses											
		Jan	Fev	Mar	Abr	Mai	Jun	Jul	Ago	Set	Out	Nov	Dez
Produtos alimentares e bebidas não alcoólicas	2009	0,1	0,2	-0,2	-0,5	-1,3	-3,0	-1,2	0,7	0,1	-0,2	0,1	0,4
	2010	2,6	-0,6	1,8	-0,6	-3,1	-0,1						
Bebidas alcoólicas e tabaco	2009	0,2	0,2	0,6	0,1	0,1	0,0	-0,1	0,1	0,0	0,1	0,3	0,1
	2010	3,1	0,1	-0,1	0,0	2,5	0,3						
Vestuário e calçado	2009	-15,0	-3,7	11,3	3,5	-0,1	-0,4	-6,5	-10,2	27,1	2,1	1,4	-0,4
	2010	-10,8	-8,3	15,2	4,3	1,0	-1,0						
Habitação, água, electricidade, gás e outros combustíveis	2009	1,4	-0,1	0,5	0,0	0,0	0,0	0,0	0,0	0,0	0,0	0,0	0,4
	2010	1,5	0,9	0,5	0,5	0,4	0,0						
Acessórios, equip. doméstico, manut. corrente da habitação	2009	-0,1	0,3	0,0	1,4	-0,1	0,2	-0,2	-0,1	0,0	0,1	0,0	-0,1
	2010	-0,1	0,1	1,7	-0,2	-0,1	0,1						
Saúde	2009	1,0	0,4	0,4	0,0	0,1	-0,5	0,0	0,0	-0,1	0,0	0,0	0,1
	2010	0,2	0,1	0,3	0,1	0,0	0,2						
Transportes	2009	-2,6	1,8	-1,4	1,5	0,2	1,6	2,9	1,3	-2,7	-2,5	0,4	1,9
	2010	-2,0	1,4	1,7	1,4	0,6	-0,7						
Comunicações	2009	-0,7	-0,1	1,3	-0,1	0,4	0,0	0,0	0,0	0,0	0,0	-0,1	0,0
	2010	-1,1	-0,2	-0,3	0,2	0,3	-0,1						
Lazer, recreação e cultura	2009	0,4	-0,5	0,0	0,1	0,2	-0,1	0,2	0,4	-0,3	0,6	-0,6	0,0
	2010	0,0	-0,1	-0,6	-0,3	1,1	-0,1						
Educação	2009	0,0	0,0	0,0	0,1	0,0	0,0	0,0	0,0	0,0	1,1	0,0	0,0
	2010	0,0	0,0	0,0	0,1	0,2	0,0						
Restaurantes e hotéis	2009	0,3	0,0	0,5	0,3	0,0	-0,1	0,0	0,1	0,0	0,0	0,1	0,0
	2010	0,5	0,2	0,5	0,0	-0,1	-0,2						
Bens e serviços diversos	2009	0,0	0,4	0,3	0,3	0,1	0,0	-0,1	0,2	0,4	-0,1	0,5	-0,1
	2010	0,0	0,0	-0,1	0,0	-0,1	0,1						

Agregados diversos	Anos	Meses											
		Jan	Fev	Mar	Abr	Mai	Jun	Jul	Ago	Set	Out	Nov	Dez
Total	2009	<b>-0,9</b>	<b>0,2</b>	<b>0,4</b>	<b>0,5</b>	<b>-0,2</b>	<b>-0,4</b>	<b>-0,1</b>	<b>0,0</b>	<b>0,6</b>	<b>-0,3</b>	<b>0,2</b>	<b>0,4</b>
	2010	<b>-0,1</b>	<b>-0,2</b>	<b>1,4</b>	<b>0,4</b>	<b>-0,2</b>	<b>-0,2</b>						
Total excepto habitação	2009	-0,9	0,2	0,4	0,4	-0,2	-0,4	-0,1	0,0	0,6	-0,3	0,2	0,4
	2010	-0,1	-0,1	1,4	0,4	-0,2	-0,2						
Total excepto produtos alimentares não transformados e energéticos	2009	-1,0	0,1	0,5	0,5	-0,2	-0,2	0,1	-0,3	0,8	-0,1	-0,1	0,3
	2010	-1,1	-0,2	1,2	0,2	0,3	-0,1						
Total excepto produtos alimentares não transformados	2009	-0,9	0,1	0,4	0,5	0,1	0,1	0,1	-0,2	0,6	-0,3	0,3	0,3
	2010	-0,7	0,0	1,2	0,5	0,4	-0,2						
Total excepto produtos energéticos	2009	-0,9	0,1	0,5	0,5	-0,4	-0,8	-0,1	-0,1	0,7	-0,1	-0,1	0,4
	2010	-0,4	-0,3	1,4	0,1	-0,5	-0,1						
Prod. alimentares não transformados	2009	-0,2	0,7	0,5	0,1	-2,4	-5,3	-1,8	1,3	0,3	-0,4	0,1	1,4
	2010	5,7	-1,4	3,3	-1,2	-6,2	-0,2						
Produtos energéticos	2009	-0,8	0,9	-0,4	0,4	1,3	2,3	0,2	0,6	-0,4	-1,2	1,7	0,4
	2010	2,1	1,1	1,6	2,4	1,1	-0,6						