



Índice de Preços no Consumidor Região Autónoma da Madeira

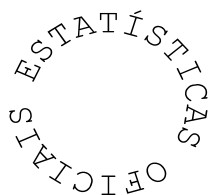
Dezembro 2011

**ANO DE EDIÇÃO
2012**

REGIÃO AUTÓNOMA DA MADEIRA

SECRETARIA REGIONAL DO PLANO E FINANÇAS

DIREÇÃO REGIONAL DE ESTATÍSTICA



INDICADORES DE ATIVIDADE ECONÓMICA

Índice de Preços no Consumidor

Dezembro 2011

Catálogo Recomendada

Índice de Preços no Consumidor da Região Autónoma da Madeira. Funchal, 1981

Índice de Preços no Consumidor da Região Autónoma da Madeira /
Direção Regional de Estatística Jan. 1981- .- Funchal: D.R.E.,
1981.- Mensal

ISSN 1646-9429 = Índice de Preços no Consumidor da Região
Autónoma da Madeira

Diretor Regional

Dr. Carlos Estudante

Técnicos Responsáveis

Dr.^a Ângela Gouveia

E-mail: angela.gouveia@ine.pt

Dr.^a Guida Rodrigues

E-mail: guida.rodrigues@ine.pt

Editor

Direção Regional de Estatística

Calçada de Santa Clara 38 1º

9004 – 545 Funchal

Telefone: (+351) 291 720060

Fax: (+351) 291 741909

E-mail: drem@ine.pt

Internet: <http://estatistica.gov-madeira.pt/>

Impressão

Direção Regional de Estatística

Data de disponibilidade da informação

11 de janeiro de 2012

Tiragem

5 exemplares

Depósito Legal N° 271932/08

Preço

Suporte papel 1,70 €(Iva incluído)

Suporte electrónico 0,85 €(Iva incluído)

ÍNDICE

	Págs.
Sinais convencionais	4
Nota metodológica	5
Análise de Resultados	7
Índice de Preços no Consumidor Base 100=2008	13
Índices Mensais	17
Variação média dos últimos 12 meses	18
Variação mês n do ano N / mês n do ano (N-1)	19
Variação mês n / mês (n-1)	20

SINAIS CONVENCIONAIS

Sinal	Designação
...	Valor confidencial
x	Valor não disponível
ϑ	Valor inferior a metade do módulo da unidade utilizada
//	Não aplicável
\perp	Quebra de série/comparabilidade
f	Valor previsto
P _e	Valor preliminar
P _o	Valor provisório
R _c	Valor retificado
R _v	Valor revisto
§	Valor com coeficiente de variação elevado (aplicado no caso em que o valor é divulgado)

Por questões de arredondamento, a partir da agregação de sub-índices, poderão obter-se resultados, ligeiramente, diferentes (+/- 0,1 pontos).

Igualmente, por questões de arredondamento, a variação média anual poderá apresentar diferenças, face ao índice médio.

NOTA METODOLÓGICA

Índice de Preços no Consumidor

Indicador que tem por finalidade medir a evolução no tempo dos preços de um conjunto de bens e serviços considerados representativos da estrutura de consumo da população residente em Portugal. O IPC não é, desta forma, um indicador do nível de preços registado entre períodos diferentes mas antes um indicador da sua variação. A estrutura de consumo da atual série do IPC (2008 = 100) bem como os bens e serviços que constituem o cabaz do indicador foram inferidos com base no Inquérito às Despesas das Famílias (IDEF) realizado em 2005 e 2006. O IPC encontra-se classificado em doze classes de produtos e a sua compilação resulta da agregação de sete índices de preços regionais. Em virtude do método de encadeamento, esta estrutura de ponderação é atualizada anualmente tendo em conta a informação disponível, sendo valorizada a preços médios de dezembro do ano anterior.

Índice Harmonizado de Preços no Consumidor e Índice de Preços no Consumidor

Índice Harmonizado de Preços no Consumidor (IHPC) é o indicador de inflação mais apropriado para comparações entre os diferentes países da União Europeia. O seu desenvolvimento decorre da necessidade, expressa no Tratado da União Europeia em relação aos critérios de convergência, de medir a inflação numa base comparável em todos os Estados-membros¹. Este indicador é, desde fevereiro de 1999, utilizados pelo Banco Central Europeu com instrumento para aferir a “estabilidade dos preços” dentro da área do Euro².

O atual IHPC (2005=100) é produzido em cada Estado-membro seguindo uma metodologia desenvolvida por especialistas no domínio das estatísticas dos preços, no âmbito do Grupo de Trabalho do Eurostat sobre “Harmonização dos Índices de Preços no Consumidor”.

Informação adicional sobre a metodologia do IHPC poderá ser consultada no site do Eurostat, em <http://epp.eurostat.ec.europa.eu/portal/page/portal/hicp/introduction>.

Base de preços – preços médios de 2008.

¹ Ver artigo 109 j do Tratado que institui a Comunidade Europeia (Tratado de Maastricht) e o protocolo relativo aos critérios de convergência a que se refere esse artigo.

² Ver press release de 13 de outubro de 1998 do Banco central Europeu intitulada ‘A stability oriented monetary policy strategy for the European System of Central Bank’.

Fórmulas de cálculo para as Taxas de variação do Índice apresentadas:

Sendo:

I_t = índice do mês t

t = n° de ordem do mês = 1,2,3...n

- **Taxa de variação mensal**

A variação mensal compara o nível do índice entre dois meses consecutivos. Embora seja um indicador que permite um acompanhamento corrente do andamento dos preços, o cálculo desta taxa de variação é particularmente influenciado por efeitos de natureza sazonal e outros mais específicos localizados num (ou em ambos) dos meses comparados.

$$\left(\frac{I_t}{I_{t-1}} - 1 \right) \times 100$$

- **Taxa de variação homóloga**

A variação homóloga compara o nível do índice entre o mês corrente e o mesmo mês do ano anterior. Esta taxa de variação, perante um padrão estável de sazonalidade, não é afetada por oscilações desta natureza podendo, no entanto, ser influenciada por efeitos localizados num mês específico.

$$\left(\frac{I_t}{I_{t-12}} - 1 \right) \times 100$$

- **Taxa de variação média dos últimos 12 meses**

A variação média dos últimos doze meses compara o nível do índice médio dos últimos doze meses com os doze meses imediatamente anteriores. Por ser uma média móvel, esta taxa de variação é menos sensível a alterações esporádicas nos preços. O valor obtido no mês de dezembro tem sido utilizado como indicador de referência no plano da concertação social, sendo por isso associado à taxa de inflação anual.

$$\left(\frac{\sum_{j=0}^{11} I_{t-j}}{\sum_{j=0}^{11} I_{t-j-12}} - 1 \right) \times 100$$

- **Contribuições**

A contribuição representa o efeito individual de uma dada classe ou região na formação de uma taxa de variação do índice total. Este indicador é apresentado em termos de pontos percentuais em relação à variação total. Assim, a contribuição de uma classe ou região para, por exemplo, a variação mensal, representa o efeito de uma determinada classe ou região na formação da taxa de variação entre um determinado índice e o índice observado no mês anterior.

Classes de Despesa (COICOP)

COICOP	Designação	COICOP	Designação
01	Produtos Alimentares e Bebidas não Alcoólicas	07	Transportes
02	Bebidas Alcoólicas e Tabaco	08	Comunicações
03	Vestuário e Calçado	09	Lazer, Recreação e Cultura
04	Habituação, Água, Eletricidade, Gás e Outros Combustíveis	10	Educação
05	Acessórios para o Lar, Equipamentos Domésticos e Manutenção Corrente da Habitação	11	Restaurantes e Hotéis
06	Saúde	12	Bens e Serviços Diversos

Apresentação da informação

A partir de janeiro de 2011 os índices passaram a ser publicados com três casas decimais e as respetivas variações com duas casas decimais. Tal não significa uma melhoria na precisão de cálculo do indicador, que já era calculado a partir de índices elementares com um elevado número de casas decimais, sendo apenas alterada a apresentação para o público. Neste destaque, a análise incide sobre taxas arredondadas a uma casa decimal.

Tratamento de produtos sazonais

O IPC e IHPC portugueses refletem, desde janeiro de 2011, a implementação do Regulamento (CE) n° 330/2009 da Comissão, de 22 de abril de 2009. Este regulamento visa a harmonização do procedimento a utilizar pelos Estados Membros no tratamento dos produtos sazonais no IHPC.

Estes produtos representam cerca de 5% da despesa considerada no cabaz do IPC. São sobretudo artigos de vestuário e calçado e alguns produtos alimentares que, em condições normais só estão disponíveis para aquisição pelos consumidores em alguns meses do ano. De uma forma simplificada, o novo procedimento faz com que estes produtos não tenham tendencialmente impacto na variação do índice nos meses em que não se encontram disponíveis. Este procedimento, comparativamente ao anteriormente adotado, tende a amplificar durante 2011 o efeito de algumas flutuações sazonais de preços. A partir de dezembro de 2011, este tipo de efeito deixará de se verificar (para mais informação consultar o destaque do IPC de janeiro de 2011).

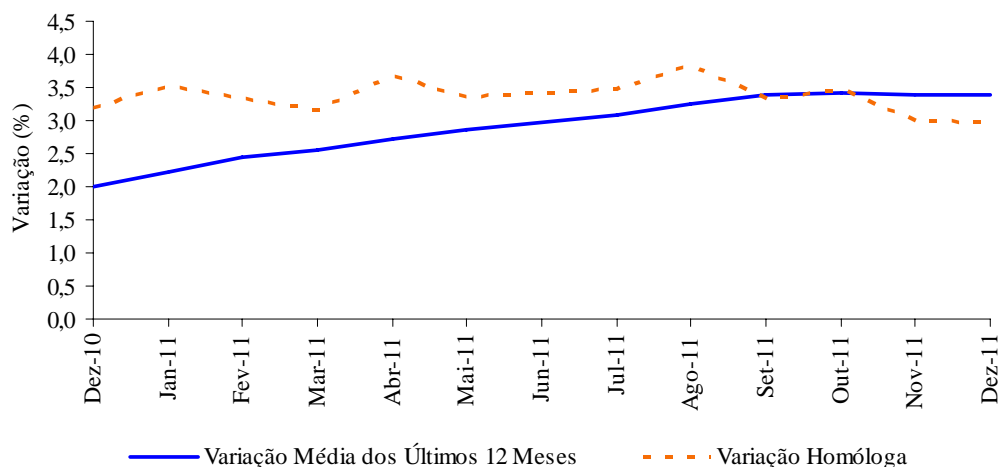
ANÁLISE DE RESULTADOS

1. Variação Média dos Últimos 12 Meses

Em dezembro de 2011, a variação média registada pelo Índice de Preços no Consumidor (IPC) nos últimos doze meses – Total Geral – foi de +3,4%, valor igual ao registado no mês anterior.

As classes onde ocorreram as maiores variações foram “Bebidas alcoólicas e tabaco” (+11,6%) e “Transportes” (+9,1%).

Graf. 1 – Variações Homóloga e Média dos últimos 12 meses (IPC Total)



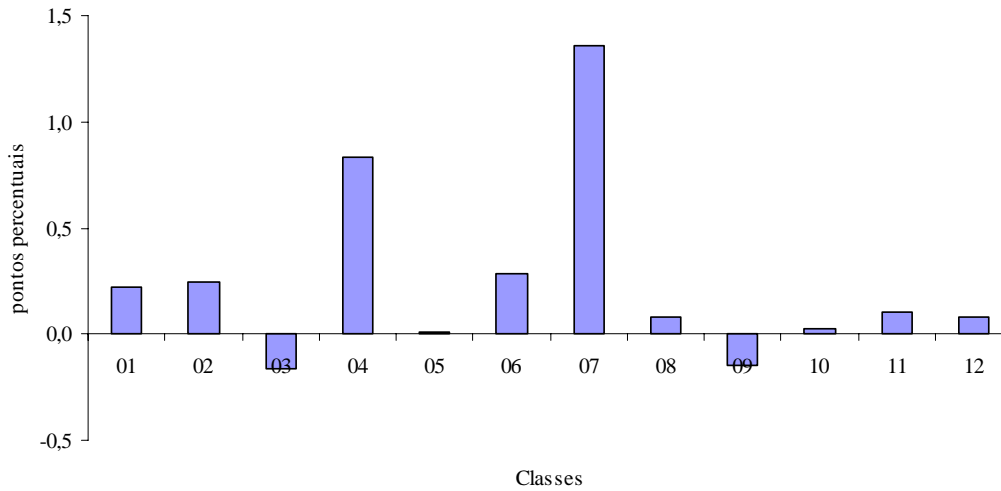
2. Variação Homóloga

A taxa de variação homóloga, ou seja, a variação de preços em relação ao mesmo mês do ano anterior (dezembro de 2011 face a dezembro de 2010) foi de +3,0%, valor igual ao registado no mês anterior.

As classes “Habitação, água, electricidade, gás e outros combustíveis” e “Transportes” registaram as maiores variações homólogas, +7,5% e +7,9%, respectivamente.

Constatou-se que a classe dos “Transportes” foi a que mais contribuiu para a formação desta taxa, com +1,4 p.p..

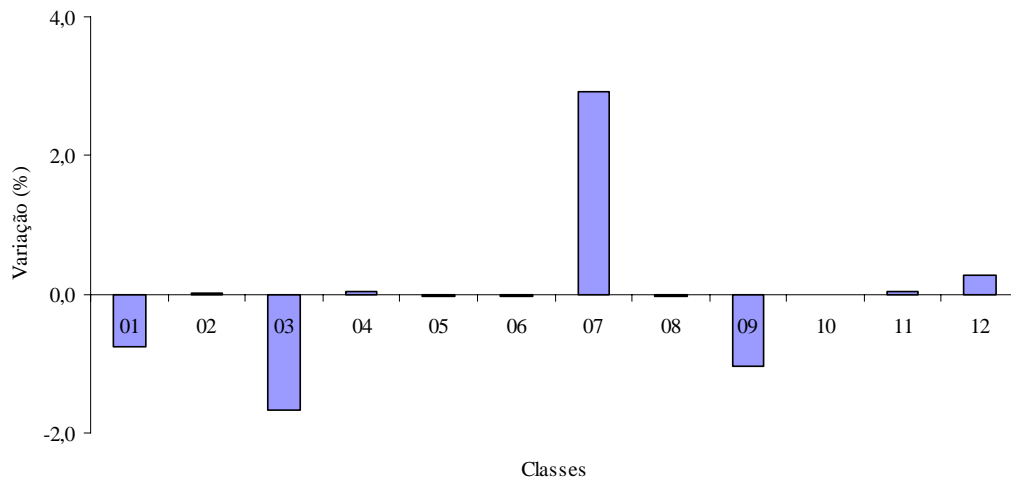
**Graf. 2 - Contribuições das classes para a Variação Homóloga
(em pontos percentuais)**



3. Variação Mensal

A nível mensal, a variação dos preços, em dezembro de 2011, foi de +0,3% (+0,2% em novembro de 2011). Analisando esta evolução por classes de despesa, verificou-se, que a classe dos “Transportes” apresentou a maior variação (+2,9%), quando comparada com as restantes.

**Graf. 3 - Variação mensal das classes de Despesa no IPC Total
(Variação percentual)**



ÍNDICE DE PREÇOS NO CONSUMIDOR

Base 100 = 2008

QUADROS DETALHADOS

TAXAS DE VARIAÇÃO

QUADROS DETALHADOS

Índice de Preços no Consumidor
Base 100=2008

Região Autónoma Madeira

(Continua)

Ano: 2010						Classe, Grupos e Subgrupos	Ano: 2011					
Jul	Ago	Set	Out	Nov	Dez		Jul	Ago	Set	Out	Nov	Dez
94,8	94,1	95,5	96,5	96,3	96,6	Produtos alimentares e bebidas não alcoólicas	95,381	96,776	96,548	97,541	98,419	97,677
94,7	94,0	95,4	96,5	96,4	96,7	Produtos alimentares	95,429	96,862	96,601	97,627	98,526	97,757
102,6	102,1	101,8	101,5	101,6	101,5	Pão e cereais	103,848	104,499	104,974	105,145	105,664	105,759
93,4	94,6	94,8	94,8	93,6	94,1	Carne	94,354	95,981	96,036	96,596	97,484	96,888
85,6	79,5	85,0	89,2	91,0	91,0	Peixe	80,642	87,306	87,370	91,508	92,760	91,473
86,2	86,7	88,4	89,8	90,2	89,5	Leite, queijo e ovos	88,694	87,390	88,958	89,334	88,888	89,254
87,0	86,4	86,0	87,3	87,3	87,1	Óleos e gorduras	91,701	93,177	93,919	95,083	96,026	96,401
100,7	102,8	103,4	100,9	96,7	94,3	Frutas	99,250	99,756	97,976	100,563	100,361	94,431
92,6	90,2	94,3	99,6	100,8	106,1	Produtos hortícolas	94,403	96,411	90,902	90,122	94,927	93,680
98,9	98,1	97,9	99,6	99,7	101,3	Açúcar, confeitaria, mel e outros produtos à base de açúcar	104,339	104,917	104,255	107,136	107,413	107,541
104,8	104,3	104,4	103,9	103,7	103,7	Produtos alimentares n.e.	104,650	104,568	104,773	104,440	105,347	106,580
95,3	95,4	95,7	94,8	95,0	94,3	Bebidas não alcoólicas	94,072	94,747	95,151	95,497	95,987	95,769
97,6	97,5	98,2	98,4	98,2	97,9	Café, chá e cacau	98,765	100,457	100,924	102,989	103,094	103,580
94,1	94,2	94,4	93,2	93,5	92,7	Água mineral, refrigerantes e sumos de frutas e de produtos hortícolas	92,130	92,490	92,874	92,694	93,298	92,867
110,6	111,0	122,3	122,4	122,4	121,9	Bebidas alcoólicas e tabaco	128,754	128,781	129,008	129,215	129,200	129,213
109,8	110,1	110,1	110,3	110,5	107,4	Bebidas alcoólicas	109,637	109,789	111,065	112,214	112,112	112,188
108,0	108,4	108,4	108,6	108,6	107,5	Bebidas espirituosas	112,811	112,811	112,879	112,879	112,312	111,985
100,4	100,4	100,5	100,9	101,4	100,0	Vinho	101,550	102,126	102,679	102,606	102,706	102,984
122,8	123,4	123,1	123,1	123,1	116,9	Cerveja	118,329	118,016	120,829	124,126	124,004	124,028
110,7	111,1	124,9	124,9	124,9	124,9	Tabaco	132,774	132,774	132,774	132,778	132,781	132,781
110,7	111,1	124,9	124,9	124,9	124,9	Tabaco	132,774	132,774	132,774	132,778	132,781	132,781
91,9	85,5	95,7	102,1	102,2	102,3	Vestuário e calçado	89,439	77,330	91,855	97,225	100,584	98,894
90,7	84,0	98,3	103,8	104,1	103,8	Vestuário	89,807	77,025	95,700	102,895	105,522	103,394
87,9	87,9	87,9	87,9	87,9	87,9	Materiais para vestuário	96,593	96,593	96,593	99,211	99,211	96,593
90,6	83,6	98,3	104,0	104,3	104,0	Artigos de vestuário	89,467	76,299	95,618	102,981	105,710	103,513
87,6	83,9	98,7	100,3	103,1	103,2	Outros artigos e acessórios de vestuário	93,973	85,092	92,067	98,747	100,200	100,200
96,5	96,5	96,5	96,5	96,5	96,5	Limpeza, reparação e aluguer de vestuário	99,179	99,179	99,288	99,896	99,012	99,012
92,9	87,2	89,5	97,4	97,1	98,0	Calçado, incluindo reparação e aluguer	87,359	76,694	83,247	85,127	89,800	88,954
92,8	87,0	89,5	97,4	97,1	98,0	Calçado	87,238	76,443	83,076	84,975	89,682	88,823
98,4	98,4	98,4	98,4	98,4	98,4	Reparação e aluguer de calçado	98,823	98,823	98,823	99,168	101,048	101,306
108,4	108,4	108,4	108,4	108,8	109,9	Habituação, água, eletricidade, gás e outros combustíveis	113,077	113,126	113,127	118,103	118,113	118,148
102,1	102,1	102,1	102,1	102,1	102,1	Rendas efetivas pagas pela habitação	103,367	103,468	103,468	103,468	103,501	103,501
102,1	102,1	102,1	102,1	102,1	102,1	Rendas efetivas pagas por inquilinos	103,367	103,468	103,468	103,468	103,501	103,501
103,6	103,8	106,9	107,3	107,3	107,3	Manutenção e reparação de habitações	110,085	110,762	110,763	110,620	110,622	111,574
101,6	102,0	102,1	102,9	102,9	102,9	Materiais para a manutenção e reparação de habitações	104,426	105,325	105,326	105,059	105,064	106,906
102,2	102,2	108,6	108,6	108,6	108,6	Serviços para a manutenção e reparação de habitações	112,737	113,143	113,143	113,143	113,143	113,066
119,6	119,6	119,6	119,6	119,6	119,6	Abastecimento de água e serviços diversos relacion. com a habitação	118,732	118,732	118,732	118,732	118,732	118,732
116,3	116,3	116,3	116,3	116,3	116,3	Abastecimento de água	118,086	118,086	118,086	118,086	118,086	118,086
145,8	145,8	145,8	145,8	145,8	145,8	Recolha de lixo	118,333	118,333	118,333	118,333	118,333	118,333
102,7	102,7	102,7	102,7	102,7	102,7	Saneamento básico	108,850	108,850	108,850	108,850	108,850	108,850
113,5	113,5	113,5	113,5	113,5	113,5	Outros serviços relacionados com a habitação	116,076	116,076	116,076	116,076	116,076	116,076
108,4	108,4	108,2	108,2	108,9	110,7	Eletricidade, gás e outros combustíveis	115,860	115,860	115,861	124,626	124,630	124,630
108,6	108,6	108,6	108,6	108,6	108,6	Eletricidade	112,644	112,644	112,644	125,578	125,578	125,578
108,7	108,6	108,1	108,1	110,2	115,8	Gás	123,550	123,550	123,550	123,550	123,550	123,550
103,1	112,1	111,5	107,0	107,0	107,0	Combustíveis sólidos	107,133	105,610	107,615	99,643	106,180	106,180

Nota: Todos os valores são arredondados, para publicação, a uma casa decimal até dezembro de 2010 e a três casas decimais a partir de janeiro 2011.

Índice de Preços no Consumidor
Base 100=2008

Região Autónoma Madeira

(Continuação)

Ano: 2010						Classe, Grupos e Subgrupos	Ano: 2011					
Jul	Ago	Set	Out	Nov	Dez		Jul	Ago	Set	Out	Nov	Dez
104,5	104,0	104,2	104,3	104,6	104,6	Acessórios para lar, equip. doméstico e manut. cor. da habitação	105,333	105,087	104,937	104,776	104,713	104,687
100,3	100,5	100,8	100,8	99,8	99,9	Mobiliário e acessórios, carpetes e outros revest. para pavimentos	99,414	99,639	99,615	99,522	99,108	99,159
101,1	101,5	101,7	101,7	100,4	100,5	Mobiliário e acessórios	99,930	100,183	100,185	100,185	99,720	99,777
91,9	90,2	90,2	90,2	92,7	92,7	Carpetes e outros revestimentos para pavimentos	88,385	88,385	87,887	86,100	86,100	86,100
97,7	97,7	99,1	99,1	99,1	99,1	Reparação de mobiliário e aces., carp. e out. revest. para pavimentos	103,478	103,478	103,478	103,478	103,478	103,478
97,3	93,8	93,7	93,7	98,0	98,2	Têxteis de uso doméstico	98,272	94,621	94,666	94,651	94,865	95,337
97,3	93,8	93,7	93,7	98,0	98,2	Têxteis de uso doméstico	98,272	94,621	94,666	94,651	94,865	95,337
101,4	101,3	101,5	102,4	102,4	102,3	Equipamento doméstico	100,037	100,005	100,197	100,059	100,278	100,409
100,6	100,5	100,8	101,8	101,8	101,6	Grandes aparelhos domésticos	99,551	99,403	99,584	99,438	99,708	99,854
100,4	100,4	99,5	99,5	99,5	100,9	Pequenos eletrodomésticos	95,266	95,752	96,107	96,107	95,789	95,789
111,2	111,2	111,2	111,2	111,2	111,2	Reparação de equipamento doméstico	112,175	114,742	114,742	114,514	114,514	114,514
102,2	101,8	101,2	101,2	101,4	101,2	Vidros, loiças e outros utensílios de uso doméstico	99,781	99,356	99,549	100,023	100,402	100,518
102,2	101,8	101,2	101,2	101,4	101,2	Vidros, loiças e outros utensílios de uso doméstico	99,781	99,356	99,549	100,023	100,402	100,518
111,2	111,4	111,1	111,2	111,2	111,2	Ferramentas e equipamento para casa e jardim	109,817	110,152	110,364	110,292	110,456	110,167
93,3	93,5	93,5	93,2	93,2	93,2	Grandes ferramentas e equipamento para casa e jardim	97,171	97,279	98,513	98,092	98,212	95,132
114,5	114,7	114,4	114,5	114,5	114,5	Pequenas ferramentas e acessórios diversos	112,054	112,435	112,435	112,435	112,608	112,895
108,5	108,2	108,5	108,5	108,6	108,5	Bens e serviços para a manutenção corrente da habitação	110,924	111,026	110,670	110,407	110,380	110,186
101,1	100,4	101,1	101,1	101,2	101,1	Bens de uso doméstico não duradouros	103,517	103,774	102,931	102,308	102,243	101,785
114,0	114,0	114,0	114,0	114,0	114,0	Serviços domésticos e serviços relativos à habitação	116,362	116,352	116,352	116,352	116,352	116,352
100,7	100,1	99,3	100,5	106,3	103,8	Saúde	106,145	106,163	106,452	106,895	106,938	106,915
94,9	93,5	91,3	94,4	108,8	102,5	Produtos, aparelhos e equipamentos médicos	107,544	107,722	107,802	108,906	109,012	109,423
91,4	89,7	87,0	90,8	107,7	100,2	Produtos farmacêuticos	106,081	106,296	106,420	107,905	107,995	108,140
101,1	101,3	101,5	101,5	102,0	102,1	Outros produtos e material farmacêutico	99,045	98,847	97,672	97,884	99,189	98,897
106,3	106,3	106,3	106,3	106,8	107,2	Aparelhos e material terapêutico	107,981	107,981	107,981	106,915	106,933	108,945
104,1	104,1	104,1	104,1	104,1	104,2	Serviços para doentes ambulatórios	104,517	104,517	104,987	104,987	104,987	104,645
106,9	106,9	106,9	106,9	106,9	106,9	Serviços médicos	108,421	108,421	108,421	108,421	108,421	108,421
101,8	101,8	101,8	101,8	101,8	102,0	Serviços de medicina dentária	101,004	101,004	102,173	102,173	102,173	102,173
102,2	102,3	102,3	102,3	102,3	102,3	Serviços de paramédicos	102,824	102,824	102,824	102,824	102,824	100,615
105,3	105,3	105,3	105,3	105,3	105,3	Serviços hospitalares	107,702	106,689	106,689	106,689	106,689	106,689
105,3	105,3	105,3	105,3	105,3	105,3	Serviços hospitalares	107,702	106,689	106,689	106,689	106,689	106,689
101,3	101,4	99,2	98,4	99,0	101,8	Transportes	109,761	110,807	107,923	107,044	106,757	109,884
100,6	100,6	100,6	100,4	100,7	100,6	Aquisição de veículos	101,757	101,663	100,924	100,896	100,981	100,892
100,7	100,6	100,6	100,4	100,7	100,6	Veículos automóveis	101,788	101,692	100,949	100,922	101,011	100,918
91,2	91,2	91,2	91,2	91,2	91,2	Bicicletas	91,504	92,170	92,170	91,998	90,924	92,043
102,3	101,7	101,1	101,0	102,2	105,1	Utilização de equipamento para transporte pessoal	113,295	114,359	113,960	114,357	114,554	113,966
90,4	92,1	88,4	88,5	88,9	98,7	Peças e acessórios para equipamento de transporte pessoal	99,133	99,290	98,718	98,847	98,931	99,716
96,8	95,9	95,5	95,3	96,8	99,5	Combustíveis e lubrificantes para equipamento de transporte pessoal	107,835	109,062	108,631	109,033	109,336	108,848
105,0	105,0	105,5	105,5	105,5	105,5	Manutenção e reparação de equipamento para transporte pessoal	118,927	119,201	119,201	119,878	119,589	117,230
106,7	107,1	106,7	106,4	106,2	106,6	Serviços relacionados com o equipamento para transporte pessoal	103,881	104,319	104,282	103,958	103,394	103,394
99,3	101,5	90,3	85,9	85,6	93,3	Serviços de transportes	114,137	117,368	102,741	96,326	93,839	114,546
107,9	107,9	107,9	107,9	107,9	107,9	Transportes rodoviários de passageiros	109,103	109,103	109,103	109,103	109,103	109,103
77,7	83,5	54,2	45,0	44,1	64,1	Transportes aéreos de passageiros	112,399	120,912	82,840	68,310	61,949	115,707
104,0	104,0	104,0	85,0	85,0	85,0	Transportes de passageiros por mar	121,148	120,159	120,442	101,145	100,177	101,024

Nota: Todos os valores são arredondados, para publicação, a uma casa decimal até dezembro de 2010 e a três casas decimais a partir de janeiro 2011.

Índice de Preços no Consumidor
Base 100=2008
Região Autónoma Madeira

(Continuação)

Ano: 2010						Classe, Grupos e Subgrupos	Ano: 2011					
Jul	Ago	Set	Out	Nov	Dez		Jul	Ago	Set	Out	Nov	Dez
99,3	99,3	99,2	99,2	99,2	99,1	Comunicações	101,628	101,618	101,380	101,096	101,113	101,082
103,9	103,9	103,9	103,9	103,9	103,9	Serviços postais	103,942	103,942	103,942	103,942	103,942	103,942
103,9	103,9	103,9	103,9	103,9	103,9	Serviços postais	103,942	103,942	103,942	103,942	103,942	103,942
63,9	63,3	62,4	62,4	62,9	62,4	Equipamento telefónico e de telecópia	51,454	50,781	50,781	49,701	50,824	48,775
63,9	63,3	62,4	62,4	62,9	62,4	Equipamento telefónico e de telecópia	51,454	50,781	50,781	49,701	50,824	48,775
99,8	99,8	99,7	99,7	99,7	99,5	Serviços telefónicos e de telecópia	102,292	102,292	102,049	101,778	101,778	101,778
99,8	99,8	99,7	99,7	99,7	99,5	Serviços telefónicos e de telecópia	102,292	102,292	102,049	101,778	101,778	101,778
101,8	101,7	102,0	102,4	102,4	102,4	Lazer, recreação e cultura	102,333	102,184	102,211	101,512	100,950	99,885
88,9	88,1	89,9	90,1	89,7	90,3	Equipamento audiovisual, fotográfico e de processamento de dados	84,105	84,329	84,101	83,894	83,972	82,867
91,8	92,3	94,0	94,0	93,3	93,2	Equipamento para receção, registo e reprodução de som e imagem	85,390	85,084	85,138	84,792	87,010	85,647
85,0	81,9	80,2	80,2	79,7	78,5	Equipamento fotográfico e cinematográfico e instrumentos de ótica	78,037	77,682	77,834	76,841	69,270	74,872
83,9	83,0	85,7	85,7	84,9	85,8	Equipamento de processamento de dados	80,823	81,157	80,329	79,873	78,280	76,660
87,0	81,6	81,5	84,1	87,0	90,6	Meios ou suportes de gravação	78,894	81,514	83,465	85,711	90,184	89,455
104,3	104,3	104,3	104,3	104,3	104,3	Reparação de equip. audiovisual, fotográfico e de proces. de dados	104,639	104,639	104,639	105,035	105,182	105,182
103,0	103,0	103,0	103,0	103,0	103,0	Outros bens duradouros para lazer e cultura	100,324	100,333	100,333	100,333	100,333	100,333
103,0	103,0	103,0	103,0	103,0	103,0	Outros bens duradouros para lazer e cultura	100,324	100,333	100,333	100,333	100,333	100,333
98,4	98,1	98,0	98,6	98,6	99,1	Outros artigos e equipamentos recreativos	94,379	90,093	90,395	90,089	85,720	86,024
99,0	97,3	98,5	100,4	100,6	100,5	Jogos, brinquedos e artigos para atividades de recreação e lazer	94,318	93,471	95,009	94,797	98,983	99,066
91,3	91,3	91,3	91,3	91,3	91,3	Outros artigos para atividades de recreação e lazer	84,807	76,368	75,853	76,107	65,172	65,172
105,9	106,2	103,1	105,0	104,8	107,9	Jardinagem	101,333	100,942	102,464	99,271	99,271	99,271
108,5	108,5	108,5	108,5	108,7	109,4	Animais de estimação e produtos relacionados	110,963	110,960	111,338	111,338	112,006	113,369
105,6	105,6	105,7	105,7	105,7	105,7	Serviços recreativos e culturais	107,010	107,334	107,153	107,027	107,078	107,233
101,6	102,4	102,4	102,4	102,8	102,8	Serviços recreativos e desportivos	103,910	107,816	107,816	107,816	107,816	107,816
107,1	107,1	107,2	107,2	107,2	107,2	Serviços culturais	109,028	109,047	108,775	108,585	108,662	108,896
101,9	101,9	101,9	101,9	101,9	101,9	Jogos e apostas	101,946	101,946	101,946	101,946	101,946	101,946
104,4	104,4	106,9	106,9	106,8	107,1	Jornais, livros e artigos de papelaria	106,817	107,016	107,255	107,233	107,739	106,839
107,6	107,3	111,7	111,3	111,2	111,6	Livros	110,061	110,414	111,055	111,007	111,961	110,571
100,6	101,4	101,1	101,1	101,4	101,6	Jornais e periódicos	103,318	103,318	102,683	103,215	103,215	103,215
100,2	100,5	100,8	101,3	101,3	101,4	Material impresso diverso e artigos de papelaria	102,201	102,219	102,283	101,867	101,792	101,244
94,2	93,5	89,4	93,6	94,6	91,7	Férias organizadas	105,213	110,264	111,186	102,841	103,541	89,863
94,2	93,5	89,4	93,6	94,6	91,7	Férias organizadas	105,213	110,264	111,186	102,841	103,541	89,863
102,5	102,5	102,5	103,2	103,2	103,2	Educação	103,000	103,000	103,047	105,540	105,540	105,540
101,3	101,3	101,3	103,3	103,3	103,3	Ensino pré-primário e primário	103,319	103,319	103,577	106,441	106,441	106,441
101,3	101,3	101,3	103,3	103,3	103,3	Ensino pré-primário e primário	103,319	103,319	103,577	106,441	106,441	106,441
101,6	101,6	101,6	101,7	101,7	101,7	Ensino básico e complementar	101,723	101,723	101,723	106,123	106,123	106,123
101,6	101,6	101,6	101,7	101,7	101,7	Ensino básico e secundário ⁽¹⁾	101,723	101,723	101,723	106,123	106,123	106,123
103,1	103,1	103,1	103,6	103,6	103,6	Ensino superior	103,688	103,688	103,688	105,460	105,460	105,460
103,1	103,1	103,1	103,6	103,6	103,6	Ensino superior	103,688	103,688	103,688	105,460	105,460	105,460
103,0	103,0	103,0	103,5	103,5	103,5	Outros tipos de ensino	99,861	99,861	99,861	100,777	100,777	100,777
103,0	103,0	103,0	103,5	103,5	103,5	Outros tipos de ensino	99,861	99,861	99,861	100,777	100,777	100,777
103,8	104,1	103,9	104,7	104,7	104,6	Restaurantes e hotéis	105,178	105,230	105,257	105,592	105,630	105,684
103,9	103,9	103,8	104,7	104,7	104,8	Serviços de refeições	105,100	105,103	105,134	105,459	105,602	105,703
104,1	104,1	104,1	104,1	104,1	104,2	Restaurantes, cafés e estabelecimentos similares	104,556	104,560	104,595	104,802	104,964	105,079
101,8	101,8	101,8	108,9	108,9	108,9	Cantinas	108,920	108,920	108,920	110,103	110,103	110,103
102,9	116,7	107,8	105,4	105,5	97,4	Serviços de alojamento	109,757	112,303	112,138	112,971	107,601	105,201
102,9	116,7	107,8	105,4	105,5	97,4	Serviços de alojamento	109,757	112,303	112,138	112,971	107,601	105,201

Nota: Todos os valores são arredondados, para publicação, a uma casa decimal até dezembro de 2010 e a três casas decimais a partir de janeiro 2011.

⁽¹⁾ Designação retificada

Índice de Preços no Consumidor
Base 100=2008

Região Autónoma Madeira

(Continuação)

Ano: 2010						Classe, Grupos e Subgrupos	Ano: 2011					
Jul	Ago	Set	Out	Nov	Dez		Jul	Ago	Set	Out	Nov	Dez
99,8	99,7	100,0	100,4	100,6	100,5	Bens e serviços diversos	101,442	101,316	101,689	101,529	101,376	101,649
103,2	103,3	103,4	103,5	103,7	104,1	Cuidados pessoais	104,218	104,341	104,527	104,189	103,916	103,910
109,2	109,4	109,7	109,7	109,8	110,6	Salões de cabeleireiro e estabelecimentos de cuidados pessoais	110,084	109,961	109,961	109,961	107,701	107,701
98,2	98,2	98,2	99,0	99,0	99,0	Artigos para cuidados pessoais	96,532	97,932	97,886	97,886	98,465	98,076
101,1	101,0	101,0	101,3	101,5	101,7	Produtos para cuidados pessoais	102,205	102,432	102,732	102,187	103,018	103,019
99,3	97,9	97,8	97,7	99,0	98,3	Artigos pessoais n.e.	95,011	93,795	93,954	94,713	94,948	94,892
108,2	105,2	105,5	105,6	106,4	108,4	Artigos de joalheria e relógios	110,013	109,049	112,128	112,479	113,785	113,785
96,3	95,4	95,1	95,0	96,4	94,8	Outros artigos pessoais	89,767	88,461	87,584	88,487	88,343	88,266
96,7	96,7	96,7	101,6	101,6	101,6	Proteção social	101,586	101,586	103,751	103,751	103,751	103,751
96,7	96,7	96,7	101,6	101,6	101,6	Proteção social	101,586	101,586	103,751	103,751	103,751	103,751
86,3	86,5	85,7	85,5	85,6	83,2	Seguros	86,346	84,404	85,396	84,489	83,967	83,941
99,3	99,3	99,3	99,3	99,3	99,3	Seguros relacionados com a habitação	100,025	100,025	106,621	100,025	100,025	100,025
101,5	101,1	101,1	101,1	101,4	101,6	Seguros relacionados com a saúde	105,314	106,033	106,456	107,419	107,419	107,419
85,4	85,6	84,6	84,3	84,4	81,4	Seguros relacionados com os transportes	85,197	82,754	82,836	82,825	82,174	82,142
100,6	100,6	100,6	102,2	102,2	102,2	Outros Seguros	100,069	100,099	100,099	100,009	100,009	100,009
104,4	104,4	105,7	105,3	105,3	105,5	Serviços financeiros n.e.	107,803	108,223	108,223	108,223	108,223	109,314
104,4	104,4	105,7	105,3	105,3	105,5	Serviços financeiros n.e.	107,803	108,223	108,223	108,223	108,223	109,314
103,0	103,0	103,0	104,1	104,8	104,8	Outros serviços n.e.	105,767	106,044	106,044	106,558	106,631	106,631
103,0	103,0	103,0	104,1	104,8	104,8	Outros serviços n.e.	105,767	106,044	106,044	106,558	106,631	106,631

Nota: Todos os valores são arredondados, para publicação, a uma casa decimal até dezembro de 2010 e a três casas decimais a partir de janeiro 2011.

Índice de Preços no Consumidor
Base 100=2008

Região Autónoma Madeira

Quadro I
Índices mensais

Classes	Anos	Meses											
		Jan	Fev	Mar	Abr	Mai	Jun	Jul	Ago	Set	Out	Nov	Dez
Produtos alimentares e bebidas não alcoólicas	2010	97,4	96,8	98,5	97,9	94,9	94,8	94,8	94,1	95,5	96,5	96,3	96,6
	2011	97,859	97,265	96,103	96,104	94,199	94,223	95,381	96,776	96,548	97,541	98,419	97,677
Bebidas alcoólicas e tabaco	2010	107,6	107,7	107,6	107,6	110,3	110,6	110,6	111,0	122,3	122,4	122,4	121,9
	2011	122,178	122,188	125,443	125,388	125,458	125,483	128,754	128,781	129,008	129,215	129,200	129,213
Vestuário e calçado	2010	93,1	85,4	98,4	102,6	103,6	102,6	91,9	85,5	95,7	102,1	102,2	102,3
	2011	83,093	74,189	96,013	98,743	98,959	98,921	89,439	77,330	91,855	97,225	100,584	98,894
Habitação, água, Eletricidade, gás e outros combustíveis	2010	104,7	105,6	106,1	106,6	107,0	107,0	108,4	108,4	108,4	108,4	108,8	109,9
	2011	111,913	112,816	113,309	113,333	113,353	113,171	113,077	113,126	113,127	118,103	118,113	118,148
Acessórios, equip. doméstico, manut. corrente da habitação	2010	102,3	102,4	104,1	103,9	103,8	103,9	104,5	104,0	104,2	104,3	104,6	104,6
	2011	104,605	104,366	103,885	104,575	104,722	104,741	105,333	105,087	104,937	104,776	104,713	104,687
Saúde	2010	100,5	100,6	100,9	101,0	101,0	101,2	100,7	100,1	99,3	100,5	106,3	103,8
	2011	105,575	106,028	106,139	106,778	105,916	105,747	106,145	106,163	106,452	106,895	106,938	106,915
Transportes	2010	93,8	95,1	96,7	98,1	98,7	98,0	101,3	101,4	99,2	98,4	99,0	101,8
	2011	103,072	103,542	105,298	108,763	108,441	108,138	109,761	110,807	107,923	107,044	106,757	109,884
Comunicações	2010	98,6	98,4	98,1	98,3	98,6	98,5	99,3	99,3	99,2	99,2	99,2	99,1
	2011	102,431	102,697	102,690	102,590	102,566	101,653	101,628	101,618	101,380	101,096	101,113	101,082
Lazer, recreação e cultura	2010	101,5	101,4	100,8	100,5	101,6	101,5	101,8	101,7	102,0	102,4	102,4	102,4
	2011	104,812	103,100	102,284	103,141	102,811	102,075	102,333	102,184	102,211	101,512	100,950	99,885
Educação	2010	102,2	102,2	102,2	102,3	102,5	102,5	102,5	102,5	102,5	103,2	103,2	103,2
	2011	103,222	103,234	103,234	103,234	103,234	103,234	103,000	103,000	103,047	105,540	105,540	105,540
Restaurantes e hotéis	2010	103,8	104,0	104,5	104,5	104,4	104,2	103,8	104,1	103,9	104,7	104,7	104,6
	2011	104,131	104,392	104,891	105,083	105,134	105,177	105,178	105,230	105,257	105,592	105,630	105,684
Bens e serviços diversos	2010	99,7	99,7	99,6	99,6	99,5	99,6	99,8	99,7	100,0	100,4	100,6	100,5
	2011	100,728	100,508	101,055	101,219	101,278	101,415	101,442	101,316	101,689	101,529	101,376	101,649

Agregados diversos	Anos	Meses											
		Jan	Fev	Mar	Abr	Mai	Jun	Jul	Ago	Set	Out	Nov	Dez
Total	2010	99,1	98,9	100,3	100,7	100,5	100,3	100,5	100,0	100,7	101,4	102,1	102,4
	2011	102,608	102,181	103,490	104,395	103,883	103,736	103,977	103,835	104,046	104,909	105,163	105,431
Total exceto habitação	2010	98,9	98,8	100,2	100,6	100,4	100,2	100,4	99,9	100,6	101,3	102,0	102,4
	2011	102,556	102,116	103,421	104,356	103,827	103,676	103,927	103,776	103,993	104,883	105,144	105,415
Total exceto produtos alimentares não transformados e energéticos	2010	99,6	99,4	100,6	100,8	101,1	101,0	101,1	100,7	101,4	102,0	102,8	102,8
	2011	102,018	101,427	103,097	104,098	103,853	103,968	104,102	103,453	103,930	104,152	104,258	104,873
Total exceto produtos alimentares não transformados	2010	99,1	99,1	100,3	100,8	101,2	101,0	101,3	100,9	101,4	101,9	102,7	103,1
	2011	102,973	102,685	104,390	105,420	105,264	105,144	105,202	104,742	105,117	105,904	106,018	106,507
Total exceto produtos energéticos	2010	99,5	99,2	100,6	100,7	100,2	100,1	100,2	99,7	100,6	101,3	102,0	102,0
	2011	101,682	100,964	102,184	103,044	102,400	102,459	102,794	102,531	102,808	103,181	103,448	103,794
Prod. alimentares não transformados	2010	99,0	97,6	100,8	99,6	93,4	93,2	93,2	92,0	94,4	96,1	95,6	96,4
	2011	99,093	97,356	94,959	94,692	90,847	90,451	92,402	95,239	93,910	95,490	97,055	95,245
Produtos energéticos	2010	96,5	97,6	99,2	101,6	102,7	102,1	103,1	102,6	102,3	102,2	103,3	105,6
	2011	109,509	111,064	112,989	114,202	114,585	113,042	112,636	113,317	113,078	117,293	117,463	117,192

Nota: Todos os valores são arredondados, para publicação, a uma casa decimal até dezembro de 2010 e a três casas decimais a partir de janeiro 2011.

Índice de Preços no Consumidor

Base 100=2008

Região Autónoma Madeira

Quadro II

Variação média dos últimos 12 meses - %

Classes	Anos	Meses											
		Jan	Fev	Mar	Abr	Mai	Jun	Jul	Ago	Set	Out	Nov	Dez
Produtos alimentares e bebidas não alcoólicas	2010	-3,7	-4,1	-4,1	-4,0	-4,1	-3,7	-3,1	-2,7	-2,1	-1,5	-0,8	-0,3
	2011	-0,06	0,24	0,12	0,07	0,26	0,22	0,19	0,45	0,47	0,37	0,40	0,35
Bebidas alcoólicas e tabaco	2010	3,9	4,0	3,9	3,9	4,1	4,3	4,5	4,7	5,9	7,0	8,1	9,3
	2011	10,10	10,85	11,92	13,00	13,62	14,19	15,00	15,75	14,63	13,56	12,53	11,62
Vestuário e calçado	2010	-4,6	-3,8	-2,2	-0,8	0,8	2,4	3,4	5,0	4,4	4,1	3,6	3,2
	2011	1,65	0,45	-0,30	-1,25	-2,34	-3,29	-3,76	-4,93	-4,80	-5,11	-5,04	-5,16
Habitação, água, Eletricidade, gás e outros combustíveis	2010	2,5	2,4	2,3	2,4	2,4	2,5	2,8	3,1	3,5	3,8	4,2	4,6
	2011	4,95	5,25	5,55	5,77	5,92	6,06	5,96	5,86	5,77	6,07	6,30	6,38
Acessórios, equip. doméstico, manut. corrente da habitação	2010	2,1	2,0	2,1	1,9	1,8	1,6	1,6	1,6	1,6	1,6	1,6	1,7
	2011	1,77	1,83	1,57	1,52	1,49	1,46	1,36	1,32	1,23	1,12	0,96	0,79
Saúde	2010	0,4	0,4	0,4	0,4	0,4	0,5	0,5	0,5	0,4	0,4	0,8	1,0
	2011	1,34	1,77	2,19	2,64	3,03	3,33	3,75	4,27	4,94	5,44	4,96	4,92
Transportes	2010	-4,8	-4,0	-2,9	-1,8	-0,6	0,4	1,3	1,8	2,6	3,5	4,1	4,5
	2011	5,04	5,57	5,85	6,30	6,63	7,19	7,55	8,10	8,54	8,83	9,01	9,14
Comunicações	2010	-0,3	0,0	0,0	0,1	0,1	0,1	0,0	-0,1	-0,3	-0,4	-0,5	-0,7
	2011	-0,36	-0,01	0,49	0,94	1,38	1,75	1,99	2,23	2,46	2,68	2,88	3,10
Lazer, recreação e cultura	2010	1,3	1,2	1,2	1,1	1,0	0,8	0,6	0,5	0,4	0,3	0,2	0,3
	2011	0,53	0,63	0,77	1,04	1,11	1,14	1,15	1,19	1,17	1,07	0,88	0,60
Educação	2010	1,3	1,3	1,3	1,2	1,2	1,2	1,2	1,2	1,2	1,2	1,2	1,2
	2011	1,20	1,19	1,17	1,15	1,09	1,04	0,96	0,89	0,82	0,93	1,03	1,14
Restaurantes e hotéis	2010	2,8	2,5	2,3	2,1	2,0	1,8	1,6	1,5	1,3	1,2	1,2	1,2
	2011	1,10	1,00	0,90	0,84	0,81	0,80	0,85	0,87	0,92	0,87	0,83	0,81
Bens e serviços diversos	2010	-0,7	-0,4	-0,1	0,2	0,5	0,7	1,0	1,1	1,1	1,1	1,1	1,0
	2011	0,90	0,84	0,87	0,94	1,04	1,13	1,18	1,26	1,35	1,35	1,35	1,38

Agregados diversos	Anos	Meses											
		Jan	Fev	Mar	Abr	Mai	Jun	Jul	Ago	Set	Out	Nov	Dez
Total	2010	-1,2	-1,1	-0,8	-0,5	-0,2	0,1	0,5	0,8	1,1	1,5	1,8	2,0
	2011	2,23	2,44	2,55	2,72	2,85	2,98	3,08	3,25	3,38	3,43	3,40	3,38
Total exceto habitação	2010	-1,4	-1,3	-1,0	-0,7	-0,3	0,1	0,5	0,8	1,1	1,5	1,9	2,1
	2011	2,33	2,54	2,66	2,82	2,95	3,07	3,17	3,34	3,46	3,51	3,47	3,43
Total exceto produtos alimentares não transformados e energéticos	2010	0,1	0,0	0,1	0,1	0,2	0,3	0,4	0,5	0,6	0,7	0,9	1,0
	2011	1,17	1,34	1,49	1,73	1,89	2,05	2,21	2,36	2,51	2,56	2,47	2,47
Total exceto produtos alimentares não transformados	2010	-0,9	-0,8	-0,5	-0,2	0,2	0,5	0,9	1,2	1,5	1,8	2,0	2,2
	2011	2,41	2,61	2,78	3,00	3,14	3,31	3,45	3,60	3,74	3,84	3,84	3,84
Total exceto produtos energéticos	2010	-0,4	-0,5	-0,4	-0,3	-0,3	-0,1	0,0	0,2	0,3	0,5	0,7	0,9
	2011	1,09	1,26	1,33	1,50	1,67	1,79	1,91	2,09	2,20	2,21	2,12	2,09
Prod. alimentares não transformados	2010	-4,1	-4,2	-4,2	-4,2	-4,4	-4,0	-3,2	-2,8	-2,1	-1,2	-0,2	0,5
	2011	0,51	0,70	0,15	-0,20	-0,01	-0,28	-0,53	-0,21	-0,40	-0,78	-0,93	-1,26
Produtos energéticos	2010	-6,6	-5,3	-3,6	-1,6	0,3	2,1	4,1	5,8	7,3	9,0	9,8	10,3
	2011	10,75	11,20	11,46	11,42	11,33	11,42	11,31	11,41	11,50	11,86	12,18	12,11

Nota: Todos os valores são arredondados, para publicação, a uma casa decimal até dezembro de 2010 e a duas casas decimais a partir de janeiro 2011.

Índice de Preços no Consumidor
Base 100=2008

Região Autónoma Madeira

Quadro III

Variação mês n do ano N / mês n do ano (N-1) - %

Classes	Anos	Meses											
		Jan	Fev	Mar	Abr	Mai	Jun	Jul	Ago	Set	Out	Nov	Dez
Produtos alimentares e bebidas não alcoólicas	2010	-2,2	-3,0	-1,1	-1,2	-3,0	-0,1	1,1	-0,4	1,0	2,2	1,9	1,8
	2011	0,47	0,48	-2,43	-1,83	-0,74	-0,61	0,61	2,84	1,10	1,08	2,20	1,11
Bebidas alcoólicas e tabaco	2010	4,6	4,5	3,8	3,7	6,2	6,4	6,6	6,8	17,7	17,7	17,4	16,8
	2011	13,55	13,45	16,58	16,53	13,74	13,46	16,41	16,02	5,48	5,57	5,56	6,00
Vestuário e calçado	2010	8,1	3,0	6,6	7,4	8,6	8,0	3,5	7,3	-5,5	-1,3	-2,5	-2,0
	2011	-10,75	-13,13	-2,43	-3,76	-4,48	-3,59	-2,68	-9,56	-4,02	-4,77	-1,58	-3,33
Habitação, água, Eletricidade, gás e outros combustíveis	2010	2,2	3,2	3,2	3,7	4,1	4,1	5,4	5,4	5,4	5,4	5,8	6,5
	2011	6,89	6,83	6,79	6,32	5,94	5,77	4,31	4,36	4,36	8,95	8,56	7,51
Acessórios, equip. doméstico, manut. corrente da habitação	2010	1,4	1,2	2,9	1,3	1,3	1,2	2,0	1,6	1,8	1,8	2,0	2,1
	2011	2,25	1,92	-0,21	0,65	0,89	0,81	0,80	1,05	0,71	0,46	0,11	0,08
Saúde	2010	0,6	0,3	0,2	0,3	0,2	0,9	0,4	-0,2	-0,9	0,3	6,1	3,5
	2011	5,05	5,40	5,19	5,72	4,87	4,49	5,41	6,06	7,20	6,36	0,60	3,00
Transportes	2010	2,9	2,5	5,7	5,6	6,0	3,6	4,1	2,8	3,4	5,2	5,4	6,4
	2011	9,88	8,88	8,89	10,87	9,87	10,34	8,35	9,28	8,79	8,78	7,84	7,94
Comunicações	2010	0,3	0,2	-1,4	-1,1	-1,2	-1,3	-0,5	-0,5	-0,6	-0,6	-0,5	-0,6
	2011	3,89	4,37	4,68	4,36	4,02	3,20	2,34	2,33	2,20	1,91	1,93	2,00
Lazer, recreação e cultura	2010	0,0	0,4	-0,2	-0,6	0,3	0,3	0,4	-0,1	0,5	0,3	0,9	0,9
	2011	3,26	1,68	1,47	2,63	1,19	0,57	0,52	0,48	0,21	-0,87	-1,42	-2,46
Educação	2010	1,2	1,2	1,2	1,2	1,4	1,4	1,4	1,4	1,4	1,0	1,0	1,0
	2011	1,00	1,01	1,01	0,91	0,72	0,72	0,49	0,49	0,53	2,27	2,27	2,27
Restaurantes e hotéis	2010	1,4	1,6	1,6	1,3	1,2	1,1	0,7	0,9	0,7	1,5	1,4	1,3
	2011	0,32	0,38	0,37	0,56	0,70	0,94	1,33	1,09	1,31	0,85	0,89	1,04
Bens e serviços diversos	2010	1,9	1,5	1,1	0,8	0,6	0,7	1,0	0,7	0,6	1,1	0,8	0,8
	2011	1,03	0,81	1,46	1,63	1,79	1,82	1,65	1,62	1,69	1,12	0,77	1,14

Agregados diversos	Anos	Meses											
		Jan	Fev	Mar	Abr	Mai	Jun	Jul	Ago	Set	Out	Nov	Dez
Total	2010	1,2	0,8	1,8	1,7	1,7	1,9	2,2	1,7	1,8	2,8	3,3	3,2
	2011	3,54	3,32	3,18	3,67	3,37	3,43	3,46	3,84	3,32	3,46	3,00	2,96
Total exceto habitação	2010	1,1	0,8	1,8	1,8	1,8	2,0	2,3	1,8	1,9	2,9	3,4	3,4
	2011	3,70	3,36	3,21	3,73	3,41	3,47	3,51	3,88	3,37	3,54	3,08	2,940
Total exceto produtos alimentares não transformados e energéticos	2010	0,3	0,0	0,7	0,4	0,9	1,0	1,0	0,9	0,8	1,5	2,4	2,1
	2011	2,43	2,04	2,48	3,27	2,72	2,94	2,97	2,73	2,50	2,11	1,42	2,02
Total exceto produtos alimentares não transformados	2010	1,3	1,2	2,0	2,0	2,3	2,0	2,2	2,0	1,9	2,7	3,2	3,3
	2011	3,91	3,62	4,08	4,58	4,02	4,10	3,85	3,81	3,67	3,93	3,23	3,30
Total exceto produtos energéticos	2010	0,2	-0,2	0,7	0,3	0,2	0,9	1,1	0,7	0,9	1,7	2,5	2,1
	2011	2,19	1,78	1,57	2,33	2,20	2,36	2,59	2,84	2,19	1,86	1,42	1,76
Prod. alimentares não transformados	2010	-0,2	-2,3	0,4	-0,9	-4,8	0,3	2,2	-0,4	1,8	4,1	3,5	2,9
	2011	0,09	-0,25	-5,79	-4,93	-2,73	-2,95	-0,86	3,52	-0,52	-0,63	1,52	-1,20
Produtos energéticos	2010	8,3	8,6	10,8	13,0	12,7	9,5	10,4	9,1	9,3	10,5	9,8	11,7
	2011	13,48	13,80	13,90	12,40	11,57	10,72	9,25	10,45	10,54	14,77	13,71	10,98

Nota: Todos os valores são arredondados, para publicação, a uma casa decimal até dezembro de 2010 e a duas casas decimais a partir de janeiro 2011.

Índice de Preços no Consumidor

Base 100=2008

Região Autónoma Madeira

Quadro IV

Variação mês n / mês (n-1) - %

Classes	Anos	Meses											
		Jan	Fev	Mar	Abr	Mai	Jun	Jul	Ago	Set	Out	Nov	Dez
Produtos alimentares e bebidas não alcoólicas	2010	2,6	-0,6	1,8	-0,6	-3,1	-0,1	0,0	-0,7	1,5	1,0	-0,2	0,3
	2011	1,30	-0,61	-1,19	0,00	-1,98	0,03	1,23	1,46	-0,24	1,03	0,90	-0,75
Bebidas alcoólicas e tabaco	2010	3,1	0,1	-0,1	0,0	2,5	0,3	0,0	0,4	10,2	0,1	0,0	-0,4
	2011	0,23	0,01	2,66	-0,04	0,06	0,02	2,61	0,02	0,18	0,16	-0,01	0,01
Vestuário e calçado	2010	-10,8	-8,3	15,2	4,3	1,0	-1,0	-10,4	-7,0	11,9	6,7	0,1	0,1
	2011	-18,78	-10,72	29,42	2,84	0,22	-0,04	-9,59	-13,54	18,78	5,85	3,45	-1,68
Habitação, água, Eletricidade, gás e outros combustíveis	2010	1,5	0,9	0,5	0,5	0,4	0,0	1,3	0,0	0,0	0,0	0,4	1,0
	2011	1,83	0,81	0,44	0,02	0,02	-0,16	-0,08	0,04	0,00	4,40	0,01	0,03
Acessórios, equip. doméstico, manut. corrente da habitação	2010	-0,1	0,1	1,7	-0,2	-0,1	0,1	0,6	-0,5	0,2	0,1	0,3	0,0
	2011	0,00	-0,23	-0,46	0,66	0,14	0,02	0,57	-0,23	-0,14	-0,15	-0,06	-0,02
Saúde	2010	0,2	0,1	0,3	0,1	0,0	0,2	-0,5	-0,6	-0,8	1,2	5,8	-2,4
	2011	1,71	0,43	0,10	0,60	-0,81	-0,16	0,38	0,02	0,27	0,42	0,04	-0,02
Transportes	2010	-2,0	1,4	1,7	1,4	0,6	-0,7	3,4	0,1	-2,2	-0,8	0,6	2,8
	2011	1,25	0,46	1,70	3,29	-0,30	-0,28	1,50	0,95	-2,60	-0,81	-0,27	2,93
Comunicações	2010	-1,1	-0,2	-0,3	0,2	0,3	-0,1	0,8	0,0	-0,1	0,0	0,0	-0,1
	2011	3,36	0,26	-0,01	-0,10	-0,02	-0,89	-0,02	-0,01	-0,23	-0,28	0,02	-0,03
Lazer, recreação e cultura	2010	0,0	-0,1	-0,6	-0,3	1,1	-0,1	0,3	-0,1	0,3	0,4	0,0	0,0
	2011	2,36	-1,63	-0,79	0,84	-0,32	-0,72	0,25	-0,15	0,03	-0,68	-0,55	-1,05
Educação	2010	0,0	0,0	0,0	0,1	0,2	0,0	0,0	0,0	0,0	0,7	0,0	0,0
	2011	0,02	0,01	0,00	0,00	0,00	0,00	-0,23	0,00	0,05	2,42	0,00	0,00
Restaurantes e hotéis	2010	0,5	0,2	0,5	0,0	-0,1	-0,2	-0,4	0,3	-0,2	0,8	0,0	-0,1
	2011	-0,45	0,25	0,48	0,18	0,05	0,04	0,00	0,05	0,03	0,32	0,04	0,05
Bens e serviços diversos	2010	0,0	0,0	-0,1	0,0	-0,1	0,1	0,2	-0,1	0,3	0,4	0,2	-0,1
	2011	0,23	-0,22	0,54	0,16	0,06	0,14	0,03	-0,12	0,37	-0,16	-0,15	0,27

Agregados diversos	Anos	Meses											
		Jan	Fev	Mar	Abr	Mai	Jun	Jul	Ago	Set	Out	Nov	Dez
Total	2010	-0,1	-0,2	1,4	0,4	-0,2	-0,2	0,2	-0,5	0,7	0,7	0,7	0,3
	2011	0,20	-0,42	1,28	0,87	-0,49	-0,14	0,23	-0,14	0,20	0,83	0,24	0,25
Total exceto habitação	2010	-0,1	-0,1	1,4	0,4	-0,2	-0,2	0,2	-0,5	0,7	0,7	0,7	0,4
	2011	0,15	-0,43	1,28	0,90	-0,51	-0,15	0,24	-0,15	0,21	0,86	0,25	0,260
Total exceto produtos alimentares não transformados e energéticos	2010	-1,1	-0,2	1,2	0,2	0,3	-0,1	0,1	-0,4	0,7	0,6	0,8	0,0
	2011	-0,76	-0,58	1,65	0,97	-0,24	0,11	0,13	-0,62	0,46	0,21	0,10	0,59
Total exceto produtos alimentares não transformados	2010	-0,7	0,0	1,2	0,5	0,4	-0,2	0,3	-0,4	0,5	0,5	0,8	0,4
	2011	-0,12	-0,28	1,66	0,99	-0,15	-0,11	0,06	-0,44	0,36	0,75	0,11	0,46
Total exceto produtos energéticos	2010	-0,4	-0,3	1,4	0,1	-0,5	-0,1	0,1	-0,5	0,9	0,7	0,7	0,0
	2011	-0,31	-0,71	1,21	0,84	-0,62	0,06	0,33	-0,26	0,27	0,36	0,26	0,33
Prod. alimentares não transformados	2010	5,7	-1,4	3,3	-1,2	-6,2	-0,2	0,0	-1,3	2,6	1,8	-0,5	0,8
	2011	2,79	-1,75	-2,46	-0,28	-4,06	-0,44	2,16	3,07	-1,40	1,68	1,64	-1,86
Produtos energéticos	2010	2,1	1,1	1,6	2,4	1,1	-0,6	1,0	-0,5	-0,3	-0,1	1,1	2,2
	2011	3,70	1,42	1,73	1,07	0,34	-1,35	-0,36	0,60	-0,21	3,73	0,14	-0,23

Nota: Todos os valores são arredondados, para publicação, a uma casa decimal até dezembro de 2010 e a duas casas decimais a partir de janeiro 2011.