



Índice de Preços no Consumidor Região Autónoma da Madeira

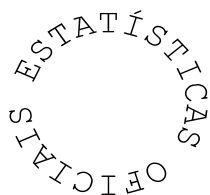
Junho 2011

ANO DE EDIÇÃO
2011

REGIÃO AUTÓNOMA DA MADEIRA

SECRETARIA REGIONAL DO PLANO E FINANÇAS

DIRECÇÃO REGIONAL DE ESTATÍSTICA



INDICADORES DE ACTIVIDADE ECONÓMICA

Índice de Preços no Consumidor

Junho 2011

Catálogo Recomendada

Índice de Preços no Consumidor da Região Autónoma da Madeira. Funchal, 1981

Índice de Preços no Consumidor da Região Autónoma da Madeira /
Direcção Regional de Estatística.- Jan. 1981- .- Funchal: D.R.E.,
1981- .- Mensal
ISSN 1646-9429 = Índice de Preços no Consumidor da Região
Autónoma da Madeira

Director Regional

Dr. Carlos Estudante

Técnicos Responsáveis

Dr.^a Ângela Gouveia

E-mail: angela.gouveia@ine.pt

Dr.^a Guida Rodrigues

E-mail: guida.rodrigues@ine.pt

Editor

Direcção Regional de Estatística

Calçada de Santa Clara 38 1º

9004 – 545 Funchal

Telefone: (+351) 291 720060

Fax: (+351) 291 741909

E-mail: drem@ine.pt

Internet: <http://estatistica.gov-madeira.pt/>

Impressão

Direcção Regional de Estatística

Data de disponibilidade da informação

12 de Julho de 2011

Tiragem

19 exemplares

Depósito Legal N° 271932/08

Preço

Suporte papel 1,70 €(Iva incluído)

Suporte electrónico 0,85 €(Iva incluído)

ÍNDICE

	Págs.
Sinais convencionais	4
Nota metodológica	5
Análise de Resultados	9
Índice de Preços no Consumidor Base 100=2008	13
Índices Mensais	17
Variação média dos últimos 12 meses	18
Variação mês n do ano N / mês n do ano (N-1)	19
Variação mês n / mês (n-1)	20

SINAIS CONVENCIONAIS

Sinal	Designação
...	Valor confidencial
x	Valor não disponível
ϑ	Valor inferior a metade do módulo da unidade utilizada
//	Não aplicável
\perp	Quebra de série/comparabilidade
f	Valor previsto
P _e	Valor preliminar
P _o	Valor provisório
R _c	Valor rectificado
R _v	Valor revisto
§	Valor com coeficiente de variação elevado (aplicado no caso em que o valor é divulgado)

Por questões de arredondamento, a partir da agregação de sub-índices, poderão obter-se resultados, ligeiramente, diferentes (+/- 0,1 pontos).

Igualmente, por questões de arredondamento, a variação média anual poderá apresentar diferenças, face ao índice médio.

NOTA METODOLÓGICA

Índice de Preços no Consumidor

Indicador que tem por finalidade medir a evolução no tempo dos preços de um conjunto de bens e serviços considerados representativos da estrutura de consumo da população residente em Portugal. O IPC não é, desta forma, um indicador do nível de preços registado entre períodos diferentes mas antes um indicador da sua variação. A estrutura de consumo da actual série do IPC (2008 = 100) bem como os bens e serviços que constituem o cabaz do indicador foram inferidos com base no Inquérito às Despesas das Famílias (IDEF) realizado em 2005 e 2006. O IPC encontra-se classificado em doze classes de produtos e a sua compilação resulta da agregação de sete índices de preços regionais. Em virtude do método de encadeamento, esta estrutura de ponderação é actualizada anualmente tendo em conta a informação disponível, sendo valorizada a preços médios de Dezembro do ano anterior.

Índice Harmonizado de Preços no Consumidor e Índice de Preços no Consumidor

Índice Harmonizado de Preços no Consumidor (IHPC) é o indicador de inflação mais apropriado para comparações entre os diferentes países da União Europeia. O seu desenvolvimento decorre da necessidade, expressa no Tratado da União Europeia em relação aos critérios de convergência, de medir a inflação numa base comparável em todos os Estados-membros¹. Este indicador é, desde Fevereiro de 1999, utilizados pelo Banco Central Europeu com instrumento para aferir a “estabilidade dos preços” dentro da área do Euro².

O actual IHPC (2005=100) é produzido em cada Estado-membro seguindo uma metodologia desenvolvida por especialistas no domínio das estatísticas dos preços, no âmbito do Grupo de Trabalho do Eurostat sobre “Harmonização dos Índices de Preços no Consumidor”.

Informação adicional sobre a metodologia do IHPC poderá ser consultada no site do Eurostat, em <http://epp.eurostat.ec.europa.eu/portal/page/portal/hicp/introduction>.

Base de preços – preços médios de 2008.

¹ Ver artigo 109 j do Tratado que institui a Comunidade Europeia (Tratado de Maastricht) e o protocolo relativo aos critérios de convergência a que se refere esse artigo.

² Ver press release de 13 de Outubro de 1998 do Banco central Europeu intitulada ‘A stability oriented monetary policy strategy for the European System of Central Bank’.

Fórmulas de cálculo para as Taxas de variação do Índice apresentadas:

Sendo:

I_t = índice do mês t

t = nº de ordem do mês = 1,2,3...n

- **Taxa de variação mensal**

A variação mensal compara o nível do índice entre dois meses consecutivos. Embora seja um indicador que permite um acompanhamento corrente do andamento dos preços, o cálculo desta taxa de variação é particularmente influenciado por efeitos de natureza sazonal e outros mais específicos localizados num (ou em ambos) dos meses comparados.

$$\left(\frac{I_t}{I_{t-1}} - 1 \right) \times 100$$

- **Taxa de variação homóloga**

A variação homóloga compara o nível do índice entre o mês corrente e o mesmo mês do ano anterior. Esta taxa de variação, perante um padrão estável de sazonalidade, não é afectada por oscilações desta natureza podendo, no entanto, ser influenciada por efeitos localizados num mês específico.

$$\left(\frac{I_t}{I_{t-12}} - 1 \right) \times 100$$

- **Taxa de variação média dos últimos 12 meses**

A variação média dos últimos doze meses compara o nível do índice médio dos últimos doze meses com os doze meses imediatamente anteriores. Por ser uma média móvel, esta taxa de variação é menos sensível a alterações esporádicas nos preços. O valor obtido no mês de Dezembro tem sido utilizado como indicador de referência no plano da concertação social, sendo por isso associado à taxa de inflação anual.

$$\left(\frac{\sum_{j=0}^{11} I_{t-j}}{\sum_{j=0}^{11} I_{t-j-12}} - 1 \right) \times 100$$

- **Contribuições**

A contribuição representa o efeito individual de uma dada classe ou região na formação de uma taxa de variação do índice total. Este indicador é apresentado em termos de pontos percentuais em relação à variação total. Assim, a contribuição de uma classe ou região para, por exemplo, a variação mensal, representa o efeito de uma determinada

classe ou região na formação da taxa de variação entre um determinado índice e o índice observado no mês anterior.

Classes de Despesa (COICOP)

COICOP	Designação	COICOP	Designação
01	Produtos Alimentares e Bebidas não Alcoólicas	07	Transportes
02	Bebidas Alcoólicas e Tabaco	08	Comunicações
03	Vestuário e Calçado	09	Lazer, Recreação e Cultura
04	Habitação, Água, Electricidade, Gás e Outros Combustíveis	10	Educação
05	Acessórios para o Lar, Equipamentos Domésticos e Manutenção Corrente da Habitação	11	Restaurantes e Hotéis
06	Saúde	12	Bens e Serviços Diversos

Apresentação da informação

A partir de Janeiro de 2011 os índices passaram a ser publicados com três casas decimais e as respectivas variações com duas casas decimais. Tal não significa uma melhoria na precisão de cálculo do indicador, que já era calculado a partir de índices elementares com um elevado número de casas decimais, sendo apenas alterada a apresentação para o público. Neste destaque, a análise descreva incide sobre taxas arredondadas a uma casa decimal.

Tratamento de produtos sazonais

O IPC e IHPC portugueses reflectem, desde Janeiro de 2011, a implementação do Regulamento (CE) nº 330/2009 da Comissão, de 22 de Abril de 2009. Este regulamento visa a harmonização do procedimento a utilizar pelos Estados Membros no tratamento dos produtos sazonais no IHPC.

Estes produtos representam cerca de 5% da despesa considerada no cabaz do IPC. São sobretudo artigos de vestuário e calçado e alguns produtos alimentares que, em condições normais só estão disponíveis para aquisição pelos consumidores em alguns meses do ano. De uma forma simplificada, o novo procedimento faz com que estes produtos não tenham tendencialmente impacto na variação do índice nos meses em que

não se encontram disponíveis. Este procedimento, comparativamente ao anteriormente adoptado, tende a amplificar durante 2011 o efeito de algumas flutuações sazonais de preços. A partir de Dezembro de 2011, este tipo de efeito deixará de se verificar (para mais informação consultar o destaque do IPC de Janeiro de 2011).

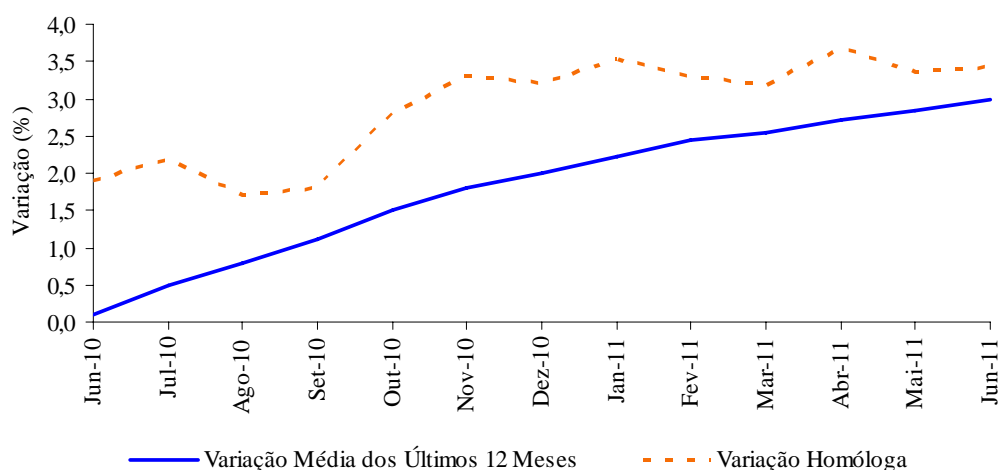
ANÁLISE DE RESULTADOS

1. Variação Média dos Últimos 12 Meses

Em Junho de 2011, a variação média registada pelo Índice de Preços no Consumidor (IPC) nos últimos doze meses – Total Geral – foi de +3,0%, valor superior ao registado no mês anterior em 0,1 pontos percentuais (p.p.).

As classes onde ocorreram as maiores variações foram “Bebidas alcoólicas e tabaco” (+14,2%) e “Transportes” (+7,2%).

Graf. 1 – Variações Homóloga e Média dos últimos 12 meses (IPC Total)



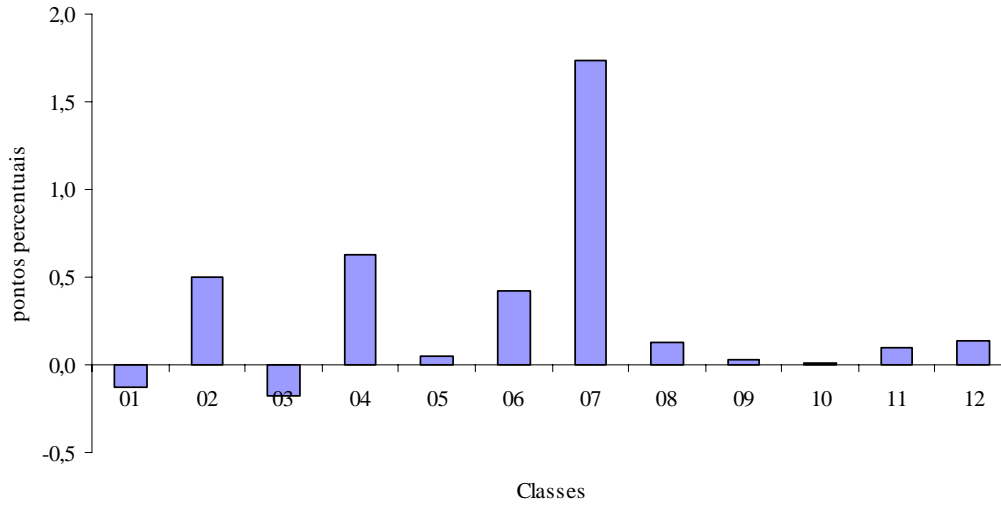
2. Variação Homóloga

A taxa de variação homóloga, ou seja, a variação de preços em relação ao mesmo mês do ano anterior (Junho de 2011 face a Junho de 2010) foi de +3,4%, valor igual ao registado no mês anterior.

As classes “Bebidas alcoólicas e tabaco” e “Transportes” registaram as maiores variações homólogas, de +13,5% e +10,3%, respectivamente.

Constatou-se que a classe “Transportes” foi a que mais contribuiu para a formação desta taxa, com +1,7 p.p..

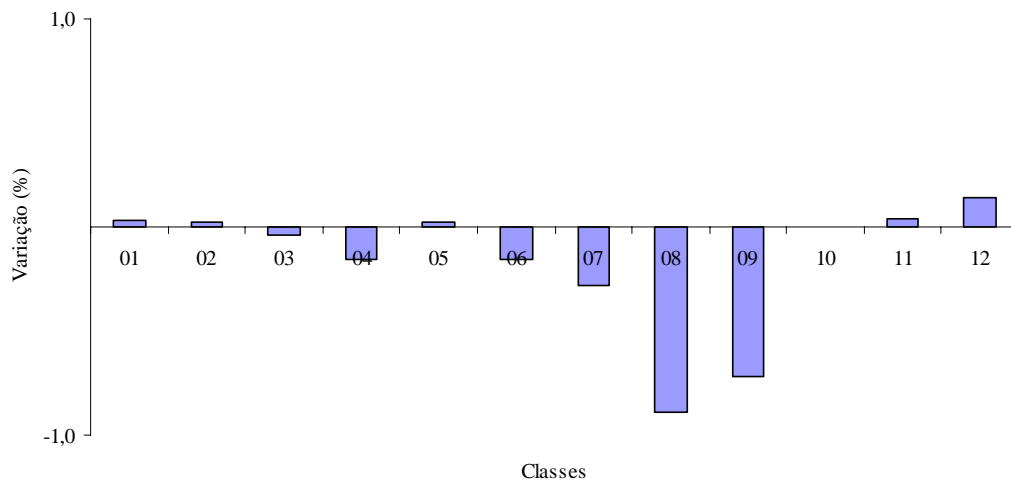
**Graf. 2 - Contribuições das classes para a Variação Homóloga
(em pontos percentuais)**



3. Variação Mensal

A nível mensal, a variação dos preços, em Junho de 2011, foi de -0,1% (-0,5% em Maio de 2011). Analisando esta evolução por classes de despesa, verificou-se que a classe das “Comunicações” apresentou a maior variação (-0,9%), quando comparada com as restantes.

**Graf. 3 - Variação mensal das classes de Despesa no IPC Total
(Variação percentual)**



ÍNDICE DE PREÇOS NO CONSUMIDOR

Base 100 = 2008

QUADROS DETALHADOS

TAXAS DE VARIAÇÃO

QUADROS DETALHADOS

Índice de Preços no Consumidor

Base 100=2008

Região Autónoma Madeira

(Continua)

Ano: 2010						Classe, Grupos e Subgrupos	Ano: 2011					
Jan	Fev	Mar	Abr	Mai	Jun		Jan	Fev	Mar	Abr	Mai	Jun
97,4	96,8	98,5	97,9	94,9	94,8	Produtos alimentares e bebidas não alcoólicas	97,859	97,265	96,103	96,104	94,199	94,223
97,5	96,9	98,5	97,9	94,8	94,8	Produtos alimentares	98,016	97,419	96,180	96,198	94,213	94,243
102,1	102,5	102,6	102,6	102,9	102,9	Pão e cereais	101,626	103,277	103,062	103,442	103,273	103,540
95,1	94,1	94,7	95,0	94,6	94,0	Carne	94,470	93,562	93,584	93,223	92,716	93,447
93,3	90,6	97,2	89,8	77,5	80,0	Peixe	94,322	91,591	82,626	86,708	78,367	77,683
86,4	86,6	86,3	86,5	86,2	87,0	Leite, queijo e ovos	88,819	87,890	88,028	88,389	88,249	88,620
87,3	86,4	87,1	86,2	86,6	84,6	Óleos e Gorduras	87,927	88,514	88,200	88,784	88,146	90,126
89,4	92,7	93,7	91,6	90,2	98,8	Frutas	97,368	97,581	93,308	93,016	91,412	98,139
118,4	114,0	119,4	124,5	111,1	100,2	Produtos hortícolas	111,963	108,288	111,666	105,763	99,540	91,086
99,3	99,6	100,2	100,8	99,7	98,8	Açúcar, confeitaria, mel e outros produtos à base de açúcar	102,863	102,988	103,420	102,742	103,528	103,157
103,6	103,9	104,3	104,3	102,3	104,7	Produtos alimentares n. d.	104,287	104,279	103,490	103,018	103,018	103,767
93,8	94,4	96,4	95,9	96,0	95,4	Bebidas não alcoólicas	94,460	93,926	94,235	93,911	93,546	93,452
96,1	98,3	100,0	97,2	98,4	97,9	Café, chá e cacau	98,098	96,523	97,680	96,647	97,108	96,852
92,6	92,7	94,7	94,9	94,7	94,2	Água mineral, refrigerantes e sumos de frutas e de produtos hortícolas	92,838	92,623	92,671	92,566	91,952	91,907
107,6	107,7	107,6	107,6	110,3	110,6	Bebidas alcoólicas e tabaco	122,178	122,188	125,443	125,388	125,458	125,483
107,7	108,6	108,0	108,1	108,1	109,7	Bebidas alcoólicas	109,126	109,179	109,627	109,319	109,709	109,833
105,5	107,6	107,9	108,2	108,2	108,1	Bebidas espirituosas	107,478	107,242	108,702	108,862	108,873	109,784
99,0	98,7	97,3	97,3	97,3	100,2	Vinho	100,131	100,318	100,663	99,988	100,833	101,408
119,9	121,7	121,8	121,8	121,7	122,8	Cerveja	121,434	121,465	121,526	121,452	121,452	120,596
107,4	107,4	107,4	107,4	110,7	110,7	Tabaco	124,893	124,893	128,753	128,753	128,753	128,756
107,4	107,4	107,4	107,4	110,7	110,7	Tabaco	124,893	124,893	128,753	128,753	128,753	128,756
93,1	85,4	98,4	102,6	103,6	102,6	Vestuário e calçado	83,093	74,189	96,013	98,743	98,959	98,921
95,7	87,8	99,8	104,2	104,1	103,6	Vestuário	81,176	72,338	97,810	100,999	101,263	100,657
87,9	87,9	87,9	87,9	87,9	87,9	Materiais para vestuário	87,887	87,887	96,593	96,593	96,593	96,593
95,7	87,5	100,0	104,5	104,3	103,8	Artigos de vestuário	80,657	71,468	97,679	100,986	101,261	100,601
95,7	91,7	96,8	99,8	102,8	102,8	Outros artigos e acessórios de vestuário	87,176	85,669	102,509	103,359	103,359	104,786
96,5	96,5	96,6	98,6	96,6	96,6	Limpeza, reparação e aluguer de vestuário	98,303	99,262	98,825	98,693	98,693	99,179
86,8	79,8	94,2	98,0	101,0	99,0	Calçado incluindo reparação e aluguer	85,376	76,489	91,162	92,996	93,115	94,137
86,7	79,6	94,1	98,1	101,1	99,0	Calçado	85,235	76,240	91,092	92,949	93,070	94,104
97,8	97,8	97,8	97,8	97,8	97,8	Reparação e aluguer de calçado	98,445	98,445	98,445	98,445	98,445	98,445
104,7	105,6	106,1	106,6	107,0	107,0	Habituação, água, electricidade, gás e outros combustíveis	111,913	112,816	113,309	113,333	113,353	113,171
102,7	103,0	103,7	102,2	102,2	102,2	Rendas efectivas pagas pela habitação	102,314	102,377	103,617	103,428	103,428	103,428
102,7	103,0	103,7	102,2	102,2	102,2	Rendas efectivas pagas por inquilinos	102,314	102,377	103,617	103,428	103,428	103,428
101,3	101,5	101,4	101,6	102,6	102,7	Manutenção e reparação de habitações	107,600	107,176	109,823	110,206	110,745	110,745
98,9	99,2	99,2	99,2	100,9	101,2	Materiais para a manutenção e reparação de habitações	103,263	102,474	103,995	104,708	105,712	105,712
100,6	100,6	100,4	101,0	101,0	101,0	Serviços para a manutenção e reparação de habitações	108,854	108,854	112,674	112,674	112,674	112,674
111,1	111,1	112,0	112,0	112,0	112,0	Abastecimento de água e serviços diversos relacion. c/ a habitação	118,361	118,361	118,361	118,732	118,732	118,732
111,7	111,7	111,7	111,7	111,7	111,7	Abastecimento de água	118,086	118,086	118,086	118,086	118,086	118,086
104,2	104,2	104,2	104,2	104,2	104,2	Recolha de Lixo	118,333	118,333	118,333	118,333	118,333	118,333
101,3	101,3	101,3	101,3	101,3	101,3	Saneamento Básico	108,850	108,850	108,850	108,850	108,850	108,850
108,1	108,1	113,5	113,5	113,5	113,5	Outros serviços relacionados com a habitação	113,847	113,847	113,847	116,076	116,076	116,076
104,0	105,4	105,9	107,3	107,9	108,0	Electricidade, gás e outros combustíveis	114,525	116,115	116,276	116,276	116,276	115,957
108,6	108,6	108,6	108,6	108,6	108,6	Electricidade	112,644	112,644	112,644	112,644	112,644	112,644
95,0	99,3	100,9	105,3	107,1	107,5	Gás	119,365	124,350	124,854	124,854	124,854	123,855
104,5	104,5	104,5	104,5	104,5	104,5	Combustíveis sólidos	107,042	107,042	107,042	107,133	107,133	107,133

Índice de Preços no Consumidor
Base 100=2008

Região Autónoma Madeira

(Continuação)

Ano: 2010						Classe, Grupos e Subgrupos	Ano: 2011					
Jan	Fev	Mar	Abr	Mai	Jun		Jan	Fev	Mar	Abr	Mai	Jun
102,3	102,4	104,1	103,9	103,8	103,9	Acessórios para lar, equip. doméstico, manut. corrente da habitação	104,605	104,366	103,885	104,575	104,722	104,741
100,5	100,6	100,6	99,9	99,9	100,3	Mobiliário e acessórios, carpetes e outros revest. para pavimentos	100,135	99,618	98,637	98,733	99,208	99,338
101,1	101,1	101,1	100,7	100,7	101,1	Mobiliário e acessórios	101,102	100,766	99,648	99,756	100,177	100,022
91,7	91,7	91,7	91,7	91,7	91,9	Carpetes e outros revestimentos para pavimentos	86,829	82,651	82,651	82,651	84,585	88,385
102,5	102,5	102,5	97,6	97,6	97,6	Reparação de mobiliário e aces., carp. e out. revest. para pavimentos	99,258	99,258	99,478	99,478	99,478	100,711
96,8	97,4	97,4	97,8	97,8	97,0	Têxteis de uso doméstico	97,625	97,749	97,268	97,177	97,222	98,037
96,8	97,4	97,4	97,8	97,8	97,0	Têxteis de uso doméstico	97,625	97,749	97,268	97,177	97,222	98,037
98,2	98,2	98,1	97,6	97,6	97,5	Equipamento doméstico	102,439	101,670	101,108	101,262	100,962	100,033
97,1	97,1	97,0	96,4	96,4	96,4	Grandes aparelhos domésticos	101,744	100,891	100,656	100,876	100,543	99,541
100,9	100,9	100,9	100,9	100,9	100,3	Pequenos electrodomésticos	100,837	100,837	96,222	95,661	95,661	95,333
108,3	108,3	111,0	111,0	111,0	111,0	Reparação de equipamento doméstico	111,543	111,543	112,175	112,175	112,175	112,175
101,6	101,5	101,5	101,3	101,6	102,4	Vidros, louças e outros utensílios de uso doméstico	100,616	99,921	99,936	99,891	99,931	99,736
101,6	101,5	101,5	101,3	101,6	102,4	Vidros, louças e outros utensílios de uso doméstico	100,616	99,921	99,936	99,891	99,931	99,736
108,5	109,9	109,9	109,5	109,7	110,3	Ferramentas e equipamento para casa e jardim	110,218	109,178	109,855	109,285	109,556	109,813
93,2	93,2	93,2	93,7	93,7	93,8	Grandes ferramentas e equipamento para casa e jardim	93,186	93,469	95,790	95,790	95,671	97,171
111,3	112,9	112,9	112,4	112,6	113,4	Pequenas ferramentas e acessórios diversos	113,358	112,049	112,385	111,698	112,049	112,049
104,9	104,9	108,3	108,3	108,2	108,2	Bens e serviços para a manutenção corrente da habitação	108,631	108,632	108,365	109,701	109,801	109,824
100,7	100,8	100,7	100,7	100,4	100,3	Bens de uso doméstico não duradouros	101,348	101,350	100,715	100,622	100,860	100,913
108,0	108,0	114,0	114,0	114,0	114,0	Serviços domésticos e serviços relativos à habitação	113,980	113,980	113,981	116,362	116,362	116,362
100,5	100,6	100,9	101,0	101,0	101,2	Saúde	105,575	106,028	106,139	106,778	105,916	105,747
95,0	95,3	95,5	95,8	95,8	96,1	Produtos, aparelhos e equipamentos médicos	106,919	108,573	107,942	109,222	107,073	106,651
91,7	92,0	92,1	92,5	92,6	92,8	Produtos farmacêuticos	105,403	107,355	106,596	108,119	105,586	105,030
101,4	101,2	101,2	100,0	97,0	100,9	Outros produtos e material farmacêutico	100,918	100,713	100,779	100,779	100,779	101,078
105,3	105,5	105,8	105,8	105,8	106,3	Aparelhos e material terapêutico	107,351	107,412	107,476	107,417	107,365	107,650
103,7	103,7	104,0	104,0	104,0	104,1	Serviços para doentes ambulatórios	104,164	103,781	104,443	104,443	104,443	104,443
106,9	106,9	106,9	106,9	106,9	106,9	Serviços médicos	106,926	106,926	108,421	108,421	108,421	108,421
101,1	101,1	101,8	101,8	101,8	101,8	Serviços de medicina dentária	101,970	101,004	101,004	101,004	101,004	101,004
101,4	101,4	101,4	101,4	101,4	102,2	Serviços de paramédicos	102,313	102,347	102,347	102,347	102,347	102,347
105,3	105,3	105,3	105,3	105,3	105,3	Serviços hospitalares	105,326	105,326	105,326	107,702	107,702	107,702
105,3	105,3	105,3	105,3	105,3	105,3	Serviços hospitalares	105,326	105,326	105,326	107,702	107,702	107,702
93,8	95,1	96,7	98,1	98,7	98,0	Transportes	103,072	103,542	105,298	108,763	108,441	108,138
95,1	97,4	97,4	97,7	98,1	98,2	Aquisição de veículos	101,994	102,092	101,872	101,916	101,841	102,037
95,1	97,4	97,4	97,7	98,1	98,2	Veículos automóveis	102,028	102,121	101,897	101,941	101,874	102,070
104,2	104,3	97,1	91,2	91,2	91,2	Bicicletas	91,203	92,422	93,075	93,075	91,332	91,332
95,1	95,9	97,2	100,2	101,5	101,0	Utilização de equipamento para transporte pessoa	108,353	109,426	112,173	114,296	115,159	113,391
91,9	92,1	84,4	85,4	85,7	90,5	Peças e acessórios para equipamento para transporte pessoal	99,186	98,547	92,151	92,339	93,068	93,028
88,5	89,4	91,8	94,9	96,5	95,3	Combustíveis e lubrificantes para equipamento de transp. pessoal	103,299	104,795	108,130	110,315	111,004	108,487
99,1	99,1	99,7	102,9	103,1	103,1	Manutenção e reparação de equipamento para transporte pessoal	106,761	106,764	111,662	114,441	116,522	119,454
106,8	106,8	106,5	106,9	106,8	107,2	Serviços relacionados com o equipamento para transporte pessoal	105,212	102,965	103,018	103,606	104,040	103,600
86,6	87,4	93,0	91,9	90,7	88,1	Serviços de transportes	88,517	87,898	90,542	104,804	100,406	103,561
107,9	107,9	107,9	107,9	107,9	107,9	Transportes rodoviários de passageiros	108,939	108,939	109,103	109,103	109,103	109,103
46,7	48,9	63,4	58,4	55,2	48,5	Transportes aéreos de passageiros	50,061	47,588	53,938	88,286	76,514	84,651
85,0	85,0	85,0	104,0	104,0	104,0	Transportes de passageiros por mar	84,978	92,708	95,130	119,736	122,723	123,328

Índice de Preços no Consumidor
Base 100=2008
Região Autónoma Madeira

(Continuação)

Ano: 2010						Classe, Grupos e Subgrupos	Ano: 2011					
Jan	Fev	Mar	Abr	Mai	Jun		Jan	Fev	Mar	Abr	Mai	Jun
98,6	98,4	98,1	98,3	98,6	98,5	Comunicações	102,431	102,697	102,690	102,590	102,566	101,653
103,9	103,9	103,9	103,9	103,9	103,9	Serviços postais	103,942	103,942	103,942	103,942	103,942	103,942
103,9	103,9	103,9	103,9	103,9	103,9	Serviços postais	103,942	103,942	103,942	103,942	103,942	103,942
67,7	68,6	67,3	64,4	64,2	64,6	Equipamento telefónico e de telecópia	57,994	59,286	59,658	59,467	57,875	53,098
67,7	68,6	67,3	64,4	64,2	64,6	Equipamento telefónico e de telecópia	57,994	59,286	59,658	59,467	57,875	53,098
98,9	98,8	98,4	98,7	99,0	98,9	Serviços telefónicos e de telecópia	103,007	103,258	103,245	103,147	103,147	102,292
98,9	98,8	98,4	98,7	99,0	98,9	Serviços telefónicos e de telecópia	103,007	103,258	103,245	103,147	103,147	102,292
101,5	101,4	100,8	100,5	101,6	101,5	Lazer, recreação e cultura	104,812	103,100	102,284	103,141	102,811	102,075
89,3	89,2	89,0	87,5	88,6	88,4	Equipamento audiovisual, fotográfico e de processamento de dados	90,340	88,827	88,240	88,355	87,176	84,703
92,9	93,0	93,0	91,7	92,6	91,7	Equipamento para recepção, registo e reprodução de som e imagem	89,310	89,011	89,016	89,015	88,813	85,042
84,1	84,1	83,9	82,3	84,9	84,9	Equipamento fotográfico e cinematográfico e instrumentos óptica	78,292	79,124	76,506	78,292	78,153	78,395
83,5	83,5	83,8	81,3	82,9	83,2	Equipamento de processamento de dados	88,867	86,802	85,850	85,807	83,849	82,217
90,9	88,9	83,9	87,3	86,0	86,8	Meios ou suportes de gravação	91,120	85,082	85,818	85,579	83,448	79,484
104,2	104,2	104,2	104,2	104,2	104,2	Reparação de equip. audiovisual, fotográfico e de proces. de dados	104,564	104,564	102,746	104,639	104,639	104,639
103,0	103,0	103,0	103,0	103,0	103,0	Outros bens duradouros para lazer e cultura	102,963	100,314	100,314	100,314	100,314	100,314
103,0	103,0	103,0	103,0	103,0	103,0	Outros bens duradouros para lazer e cultura	102,963	100,314	100,314	100,314	100,314	100,314
100,5	100,3	100,5	98,5	98,8	98,7	Outros artigos e equipamentos recreativos	98,783	99,423	97,350	96,991	96,881	96,471
100,4	96,8	98,1	98,4	101,9	100,2	Jogos, brinquedos e artigos para actividades de recreação e lazer	100,447	100,580	101,197	100,209	99,790	99,106
93,5	93,5	93,5	89,5	89,5	91,3	Outros artigos para actividades de recreação e lazer	91,176	91,176	86,226	86,320	86,320	86,320
114,4	117,2	117,6	116,1	111,3	106,3	Jardinagem	105,619	111,376	111,343	109,538	108,311	104,590
107,0	107,5	107,5	107,8	108,6	108,5	Animais de estimação e produtos relacionados	109,378	108,963	109,954	109,954	110,506	111,316
103,4	103,4	103,4	103,4	104,8	104,9	Serviços recreativos e culturais	108,748	106,657	106,427	106,679	106,935	106,801
101,2	101,2	101,2	101,2	101,2	101,2	Serviços recreativos e desportivos	102,770	103,137	103,733	103,733	104,935	104,935
103,9	103,9	103,9	103,9	106,1	106,2	Serviços culturais	111,781	108,590	108,172	108,551	108,792	108,591
101,9	101,9	101,9	101,9	101,9	101,9	Jogos e apostas	101,946	101,946	101,946	101,946	101,946	101,946
104,4	103,8	105,0	103,4	103,7	104,8	Jornais, livros e artigos de papelaria	107,072	107,214	106,168	106,974	106,524	106,432
107,5	106,5	108,6	105,7	106,3	108,2	Livros	111,488	111,198	109,792	110,918	110,095	109,182
101,0	101,0	101,4	101,0	101,1	101,3	Jornais e periódicos	101,464	102,963	101,665	102,963	102,963	103,555
100,0	100,0	100,0	100,1	100,1	100,0	Material impresso diverso e artigos de papelaria	101,580	101,575	101,532	101,229	101,234	102,400
99,2	99,8	88,0	94,5	97,5	93,9	Férias organizadas	105,629	96,576	94,623	104,497	101,281	97,375
99,2	99,8	88,0	94,5	97,5	93,9	Férias organizadas	105,629	96,576	94,623	104,497	101,281	97,375
102,2	102,2	102,2	102,3	102,5	102,5	Educação	103,222	103,234	103,234	103,234	103,234	103,234
101,3	101,3	101,3	101,3	101,3	101,3	Ensino pré-primário e primário	103,319	103,319	103,319	103,319	103,319	103,319
101,3	101,3	101,3	101,3	101,3	101,3	Ensino pré-primário e primário	103,319	103,319	103,319	103,319	103,319	103,319
101,0	101,0	101,0	101,0	101,6	101,6	Ensino básico e complementar	101,687	101,723	101,723	101,723	101,723	101,723
101,0	101,0	101,0	101,0	101,6	101,6	Ensino básico e complementar	101,687	101,723	101,723	101,723	101,723	101,723
103,0	103,0	103,0	103,0	103,1	103,1	Ensino superior	103,622	103,630	103,630	103,630	103,630	103,630
103,0	103,0	103,0	103,0	103,1	103,1	Ensino superior	103,622	103,630	103,630	103,630	103,630	103,630
100,8	100,8	100,8	102,8	102,8	102,8	Outros tipos de ensino	103,498	103,498	103,498	103,498	103,498	103,498
100,8	100,8	100,8	102,8	102,8	102,8	Outros tipos de ensino	103,498	103,498	103,498	103,498	103,498	103,498
103,8	104,0	104,5	104,5	104,4	104,2	Restaurantes e hotéis	104,131	104,392	104,891	105,083	105,134	105,177
103,9	104,1	104,3	104,3	104,2	104,2	Serviços de refeições	104,282	104,556	104,829	104,996	105,002	105,084
104,2	104,4	104,6	104,6	104,6	104,6	Restaurantes, cafés e estabelecimentos similares	103,626	103,937	104,248	104,439	104,445	104,538
101,8	101,8	101,8	101,8	101,8	101,8	Cantinas	108,920	108,920	108,920	108,920	108,920	108,920
94,8	98,2	115,0	115,2	111,4	102,7	Serviços de alojamento	96,794	96,367	108,599	110,087	112,484	110,475
94,8	98,2	115,0	115,2	111,4	102,7	Serviços de alojamento	96,794	96,367	108,599	110,087	112,484	110,475

Índice de Preços no Consumidor
Base 100=2008

Região Autónoma Madeira

(Continuação)

Ano: 2010						Classe, Grupos e Subgrupos	Ano: 2011					
Jan	Fev	Mar	Abr	Mai	Jun		Jan	Fev	Mar	Abr	Mai	Jun
99,7	99,7	99,6	99,6	99,5	99,6	Bens e serviços diversos	100,728	100,508	101,055	101,219	101,278	101,415
102,5	102,4	103,0	102,8	102,9	103,0	Cuidados pessoais	104,590	103,970	103,935	103,945	104,089	104,200
108,0	108,0	108,0	109,1	108,7	108,7	Salões de cabeleireiro e estabelecimentos de cuidados pessoais	111,398	110,054	110,382	110,382	110,382	110,406
97,8	97,9	97,9	97,9	98,4	98,1	Artigos para cuidados pessoais	98,761	98,761	90,508	90,291	96,251	96,597
100,6	100,5	101,3	100,4	100,9	101,0	Produtos para cuidados pessoais	101,988	101,755	101,764	101,788	101,836	101,992
100,9	100,7	100,7	100,9	100,8	101,2	Artigos pessoais n. e.	96,354	93,769	95,115	95,716	95,457	95,183
104,4	105,8	106,4	107,2	107,1	108,2	Artigos de joalharia e relógios	107,790	106,598	106,957	109,415	109,622	109,861
99,8	99,0	98,7	98,7	98,7	98,8	Outros artigos pessoais	92,378	89,296	90,993	90,936	90,511	90,054
96,7	96,7	96,7	96,7	96,7	96,7	Protecção social	101,586	101,586	101,586	101,586	101,586	101,586
96,7	96,7	96,7	96,7	96,7	96,7	Protecção social	101,586	101,586	101,586	101,586	101,586	101,586
90,2	90,2	87,6	87,3	86,3	86,5	Seguros	83,936	85,252	85,296	85,969	86,105	86,105
97,8	97,8	97,8	97,8	97,8	99,3	Seguros relacionados com a habitação	99,311	99,314	99,314	99,314	99,314	99,314
101,6	101,6	101,4	101,5	101,5	101,5	Seguros relacionados com saúde	105,737	105,737	105,314	105,314	105,314	105,314
90,5	90,5	87,2	86,9	85,6	85,7	Seguros relacionados com os transportes	82,310	83,951	84,017	84,857	85,027	85,027
100,6	100,6	100,6	100,6	100,6	100,6	Outros Seguros	99,749	99,749	99,749	99,749	99,749	99,749
103,3	103,3	103,5	103,5	103,5	103,5	Serviços financeiros	105,511	105,511	107,383	107,383	107,383	107,803
103,3	103,3	103,5	103,5	103,5	103,5	Serviços financeiros	105,511	105,511	107,383	107,383	107,383	107,803
102,4	102,4	102,4	102,9	102,9	102,9	Outros serviços n. e.	105,259	105,259	105,259	105,767	105,767	105,767
102,4	102,4	102,4	102,9	102,9	102,9	Outros serviços n. e.	105,259	105,259	105,259	105,767	105,767	105,767

Índice de Preços no Consumidor
Base 100=2008

Região Autónoma Madeira

Quadro I
Índices mensais

Classes	Anos	Meses											
		Jan	Fev	Mar	Abr	Mai	Jun	Jul	Ago	Set	Out	Nov	Dez
Produtos alimentares e bebidas não alcoólicas	2010	97,4	96,8	98,5	97,9	94,9	94,8	94,8	94,1	95,5	96,5	96,3	96,6
	2011	97,859	97,265	96,103	96,104	94,199	94,223						
Bebidas alcoólicas e tabaco	2010	107,6	107,7	107,6	107,6	110,3	110,6	110,6	111,0	122,3	122,4	122,4	121,9
	2011	122,178	122,188	125,443	125,388	125,458	125,483						
Vestuário e calçado	2010	93,1	85,4	98,4	102,6	103,6	102,6	91,9	85,5	95,7	102,1	102,2	102,3
	2011	83,093	74,189	96,013	98,743	98,959	98,921						
Habitação, água, electricidade, gás e outros combustíveis	2010	104,7	105,6	106,1	106,6	107,0	107,0	108,4	108,4	108,4	108,4	108,8	109,9
	2011	111,913	112,816	113,309	113,333	113,353	113,171						
Acessórios, equip. doméstico, manut. corrente da habitação	2010	102,3	102,4	104,1	103,9	103,8	103,9	104,5	104,0	104,2	104,3	104,6	104,6
	2011	104,605	104,366	103,885	104,575	104,722	104,741						
Saúde	2010	100,5	100,6	100,9	101,0	101,0	101,2	100,7	100,1	99,3	100,5	106,3	103,8
	2011	105,575	106,028	106,139	106,778	105,916	105,747						
Transportes	2010	93,8	95,1	96,7	98,1	98,7	98,0	101,3	101,4	99,2	98,4	99,0	101,8
	2011	103,072	103,542	105,298	108,763	108,441	108,138						
Comunicações	2010	98,6	98,4	98,1	98,3	98,6	98,5	99,3	99,3	99,2	99,2	99,2	99,1
	2011	102,431	102,697	102,690	102,590	102,566	101,653						
Lazer, recreação e cultura	2010	101,5	101,4	100,8	100,5	101,6	101,5	101,8	101,7	102,0	102,4	102,4	102,4
	2011	104,812	103,100	102,284	103,141	102,811	102,075						
Educação	2010	102,2	102,2	102,2	102,3	102,5	102,5	102,5	102,5	102,5	103,2	103,2	103,2
	2011	103,222	103,234	103,234	103,234	103,234	103,234						
Restaurantes e hotéis	2010	103,8	104,0	104,5	104,5	104,4	104,2	103,8	104,1	103,9	104,7	104,7	104,6
	2011	104,131	104,392	104,891	105,083	105,134	105,177						
Bens e serviços diversos	2010	99,7	99,7	99,6	99,6	99,5	99,6	99,8	99,7	100,0	100,4	100,6	100,5
	2011	100,728	100,508	101,055	101,219	101,278	101,415						

Agregados diversos	Anos	Meses											
		Jan	Fev	Mar	Abr	Mai	Jun	Jul	Ago	Set	Out	Nov	Dez
Total	2010	99,1	98,9	100,3	100,7	100,5	100,3	100,5	100,0	100,7	101,4	102,1	102,4
	2011	102,608	102,181	103,490	104,395	103,883	103,736						
Total excepto habitação	2010	98,9	98,8	100,2	100,6	100,4	100,2	100,4	99,9	100,6	101,3	102,0	102,4
	2011	102,556	102,116	103,421	104,356	103,827	103,676						
Total excepto produtos alimentares não transformados e energéticos	2010	99,6	99,4	100,6	100,8	101,1	101,0	101,1	100,7	101,4	102,0	102,8	102,8
	2011	102,018	101,427	103,097	104,098	103,853	103,968						
Total excepto produtos alimentares não transformados	2010	99,1	99,1	100,3	100,8	101,2	101,0	101,3	100,9	101,4	101,9	102,7	103,1
	2011	102,973	102,685	104,390	105,420	105,264	105,144						
Total excepto produtos energéticos	2010	99,5	99,2	100,6	100,7	100,2	100,1	100,2	99,7	100,6	101,3	102,0	102,0
	2011	101,682	100,964	102,184	103,044	102,400	102,459						
Prod. alimentares não transformados	2010	99,0	97,6	100,8	99,6	93,4	93,2	93,2	92,0	94,4	96,1	95,6	96,4
	2011	99,093	97,356	94,959	94,692	90,847	90,451						
Produtos energéticos	2010	96,5	97,6	99,2	101,6	102,7	102,1	103,1	102,6	102,3	102,2	103,3	105,6
	2011	109,509	111,064	112,989	114,202	114,585	113,042						

Índice de Preços no Consumidor

Base 100=2008

Região Autónoma Madeira

Quadro II

Variação média dos últimos 12 meses - %

Classes	Anos	Meses											
		Jan	Fev	Mar	Abr	Mai	Jun	Jul	Ago	Set	Out	Nov	Dez
Produtos alimentares e bebidas não alcoólicas	2010	-3,7	-4,1	-4,1	-4,0	-4,1	-3,7	-3,1	-2,7	-2,1	-1,5	-0,8	-0,3
	2011	-0,06	0,24	0,12	0,07	0,26	0,22						
Bebidas alcoólicas e tabaco	2010	3,9	4,0	3,9	3,9	4,1	4,3	4,5	4,7	5,9	7,0	8,1	9,3
	2011	10,10	10,85	11,92	13,00	13,62	14,19						
Vestuário e calçado	2010	-4,6	-3,8	-2,2	-0,8	0,8	2,4	3,4	5,0	4,4	4,1	3,6	3,2
	2011	1,65	0,45	-0,30	-1,25	-2,34	-3,29						
Habitação, água, electricidade, gás e outros combustíveis	2010	2,5	2,4	2,3	2,4	2,4	2,5	2,8	3,1	3,5	3,8	4,2	4,6
	2011	4,95	5,25	5,55	5,77	5,92	6,06						
Acessórios, equip. doméstico, manut. corrente da habitação	2010	2,1	2,0	2,1	1,9	1,8	1,6	1,6	1,6	1,6	1,6	1,6	1,7
	2011	1,77	1,83	1,57	1,52	1,49	1,46						
Saúde	2010	0,4	0,4	0,4	0,4	0,4	0,5	0,5	0,5	0,4	0,4	0,8	1,0
	2011	1,34	1,77	2,19	2,64	3,03	3,33						
Transportes	2010	-4,8	-4,0	-2,9	-1,8	-0,6	0,4	1,3	1,8	2,6	3,5	4,1	4,5
	2011	5,04	5,57	5,85	6,30	6,63	7,19						
Comunicações	2010	-0,3	0,0	0,0	0,1	0,1	0,1	0,0	-0,1	-0,3	-0,4	-0,5	-0,7
	2011	-0,36	-0,01	0,49	0,94	1,38	1,75						
Lazer, recreação e cultura	2010	1,3	1,2	1,2	1,1	1,0	0,8	0,6	0,5	0,4	0,3	0,2	0,3
	2011	0,53	0,63	0,77	1,04	1,11	1,14						
Educação	2010	1,3	1,3	1,3	1,2	1,2	1,2	1,2	1,2	1,2	1,2	1,2	1,2
	2011	1,20	1,19	1,17	1,15	1,09	1,04						
Restaurantes e hotéis	2010	2,8	2,5	2,3	2,1	2,0	1,8	1,6	1,5	1,3	1,2	1,2	1,2
	2011	1,10	1,00	0,90	0,84	0,81	0,80						
Bens e serviços diversos	2010	-0,7	-0,4	-0,1	0,2	0,5	0,7	1,0	1,1	1,1	1,1	1,1	1,0
	2011	0,90	0,84	0,87	0,94	1,04	1,13						

Agregados diversos	Anos	Meses											
		Jan	Fev	Mar	Abr	Mai	Jun	Jul	Ago	Set	Out	Nov	Dez
Total	2010	-1,2	-1,1	-0,8	-0,5	-0,2	0,1	0,5	0,8	1,1	1,5	1,8	2,0
	2011	2,23	2,44	2,55	2,72	2,85	2,98						
Total excepto habitação	2010	-1,4	-1,3	-1,0	-0,7	-0,3	0,1	0,5	0,8	1,1	1,5	1,9	2,1
	2011	2,33	2,54	2,66	2,82	2,95	3,07						
Total excepto produtos alimentares não transformados e energéticos	2010	0,1	0,0	0,1	0,1	0,2	0,3	0,4	0,5	0,6	0,7	0,9	1,0
	2011	1,17	1,34	1,49	1,73	1,89	2,05						
Total excepto produtos alimentares não transformados	2010	-0,9	-0,8	-0,5	-0,2	0,2	0,5	0,9	1,2	1,5	1,8	2,0	2,2
	2011	2,41	2,61	2,78	3,00	3,14	3,31						
Total excepto produtos energéticos	2010	-0,4	-0,5	-0,4	-0,3	-0,3	-0,1	0,0	0,2	0,3	0,5	0,7	0,9
	2011	1,09	1,26	1,33	1,50	1,67	1,79						
Prod. alimentares não transformados	2010	-4,1	-4,2	-4,2	-4,2	-4,4	-4,0	-3,2	-2,8	-2,1	-1,2	-0,2	0,5
	2011	0,51	0,70	0,15	-0,20	-0,01	-0,28						
Produtos energéticos	2010	-6,6	-5,3	-3,6	-1,6	0,3	2,1	4,1	5,8	7,3	9,0	9,8	10,3
	2011	10,75	11,20	11,46	11,42	11,33	11,42						

Nota: Todos os valores são arredondados, para publicação, a uma casa decimal até Dezembro de 2010 e a duas casas decimais a partir de Janeiro 2011.

Índice de Preços no Consumidor
Base 100=2008

Região Autónoma Madeira

Quadro III

Varição mês n do ano N / mês n do ano (N-1) - %

Classes	Anos	Meses											
		Jan	Fev	Mar	Abr	Mai	Jun	Jul	Ago	Set	Out	Nov	Dez
Produtos alimentares e bebidas não alcoólicas	2010	-2,2	-3,0	-1,1	-1,2	-3,0	-0,1	1,1	-0,4	1,0	2,2	1,9	1,8
	2011	0,47	0,48	-2,43	-1,83	-0,74	-0,61						
Bebidas alcoólicas e tabaco	2010	4,6	4,5	3,8	3,7	6,2	6,4	6,6	6,8	17,7	17,7	17,4	16,8
	2011	13,55	13,45	16,58	16,53	13,74	13,46						
Vestuário e calçado	2010	8,1	3,0	6,6	7,4	8,6	8,0	3,5	7,3	-5,5	-1,3	-2,5	-2,0
	2011	-10,75	-13,13	-2,43	-3,76	-4,48	-3,59						
Habitação, água, electricidade, gás e outros combustíveis	2010	2,2	3,2	3,2	3,7	4,1	4,1	5,4	5,4	5,4	5,4	5,8	6,5
	2011	6,89	6,83	6,79	6,32	5,94	5,77						
Acessórios, equip. doméstico, manut. corrente da habitação	2010	1,4	1,2	2,9	1,3	1,3	1,2	2,0	1,6	1,8	1,8	2,0	2,1
	2011	2,25	1,92	-0,21	0,65	0,89	0,81						
Saúde	2010	0,6	0,3	0,2	0,3	0,2	0,9	0,4	-0,2	-0,9	0,3	6,1	3,5
	2011	5,05	5,40	5,19	5,72	4,87	4,49						
Transportes	2010	2,9	2,5	5,7	5,6	6,0	3,6	4,1	2,8	3,4	5,2	5,4	6,4
	2011	9,88	8,88	8,89	10,87	9,87	10,34						
Comunicações	2010	0,3	0,2	-1,4	-1,1	-1,2	-1,3	-0,5	-0,5	-0,6	-0,6	-0,5	-0,6
	2011	3,89	4,37	4,68	4,36	4,02	3,20						
Lazer, recreação e cultura	2010	0,0	0,4	-0,2	-0,6	0,3	0,3	0,4	-0,1	0,5	0,3	0,9	0,9
	2011	3,26	1,68	1,47	2,63	1,19	0,57						
Educação	2010	1,2	1,2	1,2	1,2	1,4	1,4	1,4	1,4	1,4	1,0	1,0	1,0
	2011	1,00	1,01	1,01	0,91	0,72	0,72						
Restaurantes e hotéis	2010	1,4	1,6	1,6	1,3	1,2	1,1	0,7	0,9	0,7	1,5	1,4	1,3
	2011	0,32	0,38	0,37	0,56	0,70	0,94						
Bens e serviços diversos	2010	1,9	1,5	1,1	0,8	0,6	0,7	1,0	0,7	0,6	1,1	0,8	0,8
	2011	1,03	0,81	1,46	1,63	1,79	1,82						

Agregados diversos	Anos	Meses											
		Jan	Fev	Mar	Abr	Mai	Jun	Jul	Ago	Set	Out	Nov	Dez
Total	2010	1,2	0,8	1,8	1,7	1,7	1,9	2,2	1,7	1,8	2,8	3,3	3,2
	2011	3,54	3,32	3,18	3,67	3,37	3,43						
Total excepto habitação	2010	1,1	0,8	1,8	1,8	1,8	2,0	2,3	1,8	1,9	2,9	3,4	3,4
	2011	3,70	3,36	3,21	3,73	3,41	3,47						
Total excepto produtos alimentares não transformados e energéticos	2010	0,3	0,0	0,7	0,4	0,9	1,0	1,0	0,9	0,8	1,5	2,4	2,1
	2011	2,43	2,04	2,48	3,27	2,72	2,94						
Total excepto produtos alimentares não transformados	2010	1,3	1,2	2,0	2,0	2,3	2,0	2,2	2,0	1,9	2,7	3,2	3,3
	2011	3,91	3,62	4,08	4,58	4,02	4,10						
Total excepto produtos energéticos	2010	0,2	-0,2	0,7	0,3	0,2	0,9	1,1	0,7	0,9	1,7	2,5	2,1
	2011	2,19	1,78	1,57	2,33	2,20	2,36						
Prod. alimentares não transformados	2010	-0,2	-2,3	0,4	-0,9	-4,8	0,3	2,2	-0,4	1,8	4,1	3,5	2,9
	2011	0,09	-0,25	-5,79	-4,93	-2,73	-2,95						
Produtos energéticos	2010	8,3	8,6	10,8	13,0	12,7	9,5	10,4	9,1	9,3	10,5	9,8	11,7
	2011	13,48	13,80	13,90	12,40	11,57	10,72						

Nota: Todos os valores são arredondados, para publicação, a uma casa decimal até Dezembro de 2010 e a duas casas decimais a partir de Janeiro 2011.

Índice de Preços no Consumidor
Base 100=2008

Região Autónoma Madeira

Quadro IV

Varição mês n / mês (n-1) - %

Classes	Anos	Meses											
		Jan	Fev	Mar	Abr	Mai	Jun	Jul	Ago	Set	Out	Nov	Dez
Produtos alimentares e bebidas não alcoólicas	2010	2,6	-0,6	1,8	-0,6	-3,1	-0,1	0,0	-0,7	1,5	1,0	-0,2	0,3
	2011	1,30	-0,61	-1,19	0,00	-1,98	0,03						
Bebidas alcoólicas e tabaco	2010	3,1	0,1	-0,1	0,0	2,5	0,3	0,0	0,4	10,2	0,1	0,0	-0,4
	2011	0,23	0,01	2,66	-0,04	0,06	0,02						
Vestuário e calçado	2010	-10,8	-8,3	15,2	4,3	1,0	-1,0	-10,4	-7,0	11,9	6,7	0,1	0,1
	2011	-18,78	-10,72	29,42	2,84	0,22	-0,04						
Habitação, água, electricidade, gás e outros combustíveis	2010	1,5	0,9	0,5	0,5	0,4	0,0	1,3	0,0	0,0	0,0	0,4	1,0
	2011	1,83	0,81	0,44	0,02	0,02	-0,16						
Acessórios, equip. doméstico, manut. corrente da habitação	2010	-0,1	0,1	1,7	-0,2	-0,1	0,1	0,6	-0,5	0,2	0,1	0,3	0,0
	2011	0,00	-0,23	-0,46	0,66	0,14	0,02						
Saúde	2010	0,2	0,1	0,3	0,1	0,0	0,2	-0,5	-0,6	-0,8	1,2	5,8	-2,4
	2011	1,71	0,43	0,10	0,60	-0,81	-0,16						
Transportes	2010	-2,0	1,4	1,7	1,4	0,6	-0,7	3,4	0,1	-2,2	-0,8	0,6	2,8
	2011	1,25	0,46	1,70	3,29	-0,30	-0,28						
Comunicações	2010	-1,1	-0,2	-0,3	0,2	0,3	-0,1	0,8	0,0	-0,1	0,0	0,0	-0,1
	2011	3,36	0,26	-0,01	-0,10	-0,02	-0,89						
Lazer, recreação e cultura	2010	0,0	-0,1	-0,6	-0,3	1,1	-0,1	0,3	-0,1	0,3	0,4	0,0	0,0
	2011	2,36	-1,63	-0,79	0,84	-0,32	-0,72						
Educação	2010	0,0	0,0	0,0	0,1	0,2	0,0	0,0	0,0	0,0	0,7	0,0	0,0
	2011	0,02	0,01	0,00	0,00	0,00	0,00						
Restaurantes e hotéis	2010	0,5	0,2	0,5	0,0	-0,1	-0,2	-0,4	0,3	-0,2	0,8	0,0	-0,1
	2011	-0,45	0,25	0,48	0,18	0,05	0,04						
Bens e serviços diversos	2010	0,0	0,0	-0,1	0,0	-0,1	0,1	0,2	-0,1	0,3	0,4	0,2	-0,1
	2011	0,23	-0,22	0,54	0,16	0,06	0,14						

Agregados diversos	Anos	Meses											
		Jan	Fev	Mar	Abr	Mai	Jun	Jul	Ago	Set	Out	Nov	Dez
Total	2010	-0,1	-0,2	1,4	0,4	-0,2	-0,2	0,2	-0,5	0,7	0,7	0,7	0,3
	2011	0,20	-0,42	1,28	0,87	-0,49	-0,14						
Total excepto habitação	2010	-0,1	-0,1	1,4	0,4	-0,2	-0,2	0,2	-0,5	0,7	0,7	0,7	0,4
	2011	0,15	-0,43	1,28	0,90	-0,51	-0,15						
Total excepto produtos alimentares não transformados e energéticos	2010	-1,1	-0,2	1,2	0,2	0,3	-0,1	0,1	-0,4	0,7	0,6	0,8	0,0
	2011	-0,76	-0,58	1,65	0,97	-0,24	0,11						
Total excepto produtos alimentares não transformados	2010	-0,7	0,0	1,2	0,5	0,4	-0,2	0,3	-0,4	0,5	0,5	0,8	0,4
	2011	-0,12	-0,28	1,66	0,99	-0,15	-0,11						
Total excepto produtos energéticos	2010	-0,4	-0,3	1,4	0,1	-0,5	-0,1	0,1	-0,5	0,9	0,7	0,7	0,0
	2011	-0,31	-0,71	1,21	0,84	-0,62	0,06						
Prod. alimentares não transformados	2010	5,7	-1,4	3,3	-1,2	-6,2	-0,2	0,0	-1,3	2,6	1,8	-0,5	0,8
	2011	2,79	-1,75	-2,46	-0,28	-4,06	-0,44						
Produtos energéticos	2010	2,1	1,1	1,6	2,4	1,1	-0,6	1,0	-0,5	-0,3	-0,1	1,1	2,2
	2011	3,70	1,42	1,73	1,07	0,34	-1,35						

Nota: Todos os valores são arredondados, para publicação, a uma casa decimal até Dezembro de 2010 e a duas casas decimais a partir de Janeiro 2011.