



REGIÃO AUTÓNOMA DA MADEIRA
GOVERNO REGIONAL
SECRETARIA REGIONAL DO PLANO E FINANÇAS
DIREÇÃO REGIONAL DE ESTATÍSTICA



Índice de Preços no Consumidor Região Autónoma da Madeira

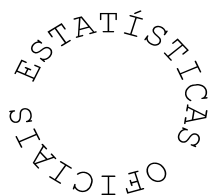
Junho 2012

ANO DE EDIÇÃO
2012

REGIÃO AUTÓNOMA DA MADEIRA

SECRETARIA REGIONAL DO PLANO E FINANÇAS

DIREÇÃO REGIONAL DE ESTATÍSTICA



INDICADORES DE ATIVIDADE ECONÓMICA

Índice de Preços no Consumidor

Junho 2012

Catálogo Recomendada

Índice de Preços no Consumidor da Região Autónoma da Madeira. Funchal, 1981

Índice de Preços no Consumidor da Região Autónoma da Madeira /
Direção Regional de Estatística jan. 1981- .- Funchal: D.R.E.,
1981.-.- Mensal
ISSN 1646-9429 = Índice de Preços no Consumidor da Região
Autónoma da Madeira

Diretor Regional

Dr. Carlos Estudante

Técnicos Responsáveis

Dr.^a Ângela Gouveia

E-mail: angela.gouveia@ine.pt

Dr.^a Guida Rodrigues

E-mail: guida.rodrigues@ine.pt

Editor

Direção Regional de Estatística

Calçada de Santa Clara 38 1º

9004 – 545 Funchal

Telefone: (+351) 291 720060

Fax: (+351) 291 741909

E-mail: drem@ine.pt

Internet: <http://estatistica.gov-madeira.pt/>

Impressão

Direção Regional de Estatística

Data de disponibilidade da informação

11 de julho de 2012

Tiragem

5 exemplares

Depósito Legal N° 271932/08

Preço

Suporte papel 1,70 €(Iva incluído)

Suporte eletrónico 0,85 €(Iva incluído)

ÍNDICE

	Págs.
Sinais convencionais	4
Nota metodológica	5
Análise de Resultados	9
Índice de Preços no Consumidor Base 100=2008	13
Índices Mensais	17
Variação média dos últimos 12 meses	18
Variação mês n do ano N / mês n do ano (N-1)	19
Variação mês n / mês (n-1)	20

SINAIS CONVENCIONAIS

Sinal	Designação
...	Valor confidencial
x	Valor não disponível
ϑ	Valor inferior a metade do módulo da unidade utilizada
//	Não aplicável
\perp	Quebra de série/comparabilidade
f	Valor previsto
P _e	Valor preliminar
P _o	Valor provisório
R _c	Valor retificado
R _v	Valor revisto
§	Valor com coeficiente de variação elevado (aplicado no caso em que o valor é divulgado)

Por questões de arredondamento, a partir da agregação de subíndices, poderão obter-se resultados, ligeiramente, diferentes (+/- 0,1 pontos).

Igualmente, por questões de arredondamento, a variação média anual poderá apresentar diferenças, face ao índice médio.

NOTA METODOLÓGICA

Índice de Preços no Consumidor

Indicador que tem por finalidade medir a evolução no tempo dos preços de um conjunto de bens e serviços considerados representativos da estrutura de consumo da população residente em Portugal. O IPC não é, desta forma, um indicador do nível de preços registado entre períodos diferentes mas antes um indicador da sua variação. A estrutura de consumo da atual série do IPC (2008 = 100) bem como os bens e serviços que constituem o cabaz do indicador foram inferidos com base no Inquérito às Despesas das Famílias (IDEF) realizado em 2005 e 2006. O IPC encontra-se classificado em doze classes de produtos e a sua compilação resulta da agregação de sete índices de preços regionais. Em virtude do método de encadeamento, esta estrutura de ponderação é atualizada anualmente tendo em conta a informação disponível, sendo valorizada a preços médios de dezembro do ano anterior.

Índice Harmonizado de Preços no Consumidor e Índice de Preços no Consumidor

Índice Harmonizado de Preços no Consumidor (IHPC) é o indicador de inflação mais apropriado para comparações entre os diferentes países da União Europeia. O seu desenvolvimento decorre da necessidade, expressa no Tratado da União Europeia em relação aos critérios de convergência, de medir a inflação numa base comparável em todos os Estados-membros¹. Este indicador é, desde fevereiro de 1999, utilizados pelo Banco Central Europeu com instrumento para aferir a “estabilidade dos preços” dentro da área do Euro².

O atual IHPC (2005=100) é produzido em cada Estado-membro seguindo uma metodologia desenvolvida por especialistas no domínio das estatísticas dos preços, no âmbito do Grupo de Trabalho do Eurostat sobre “Harmonização dos Índices de Preços no Consumidor”.

Informação adicional sobre a metodologia do IHPC poderá ser consultada no site do Eurostat, em <http://epp.eurostat.ec.europa.eu/portal/page/portal/hicp/introduction>.

Base de preços – preços médios de 2008.

¹ Ver artigo 109 j do Tratado que institui a Comunidade Europeia (Tratado de Maastricht) e o protocolo relativo aos critérios de convergência a que se refere esse artigo.

² Ver press release de 13 de outubro de 1998 do Banco central Europeu intitulada ‘A stability oriented monetary policy strategy for the European System of Central Bank’.

Fórmulas de cálculo para as Taxas de variação do Índice apresentadas:

Sendo:

I_t = índice do mês t

t = n° de ordem do mês = 1,2,3...n

- **Taxa de variação mensal**

A variação mensal compara o nível do índice entre dois meses consecutivos. Embora seja um indicador que permite um acompanhamento corrente do andamento dos preços, o cálculo desta taxa de variação é particularmente influenciado por efeitos de natureza sazonal e outros mais específicos localizados num (ou em ambos) dos meses comparados.

$$\left(\frac{I_t}{I_{t-1}} - 1 \right) \times 100$$

- **Taxa de variação homóloga**

A variação homóloga compara o nível do índice entre o mês corrente e o mesmo mês do ano anterior. Esta taxa de variação, perante um padrão estável de sazonalidade, não é afetada por oscilações desta natureza podendo, no entanto, ser influenciada por efeitos localizados num mês específico.

$$\left(\frac{I_t}{I_{t-12}} - 1 \right) \times 100$$

- **Taxa de variação média dos últimos 12 meses**

A variação média dos últimos doze meses compara o nível do índice médio dos últimos doze meses com os doze meses imediatamente anteriores. Por ser uma média móvel, esta taxa de variação é menos sensível a alterações esporádicas nos preços. O valor obtido no mês de dezembro tem sido utilizado como indicador de referência no plano da concertação social, sendo por isso associado à taxa de inflação anual.

$$\left(\frac{\sum_{j=0}^{11} I_{t-j}}{\sum_{j=0}^{11} I_{t-j-12}} - 1 \right) \times 100$$

- **Contribuições**

A contribuição representa o efeito individual de uma dada classe ou região na formação de uma taxa de variação do índice total. Este indicador é apresentado em termos de pontos percentuais em relação à variação total. Assim, a contribuição de uma classe ou região para, por exemplo, a variação mensal, representa o efeito de uma determinada classe ou região na formação da taxa de variação entre um determinado índice e o índice observado no mês anterior.

Classes de Despesa (COICOP)

COICOP	Designação	COICOP	Designação
01	Produtos Alimentares e Bebidas não Alcoólicas	07	Transportes
02	Bebidas Alcoólicas e Tabaco	08	Comunicações
03	Vestuário e Calçado	09	Lazer, Recreação e Cultura
04	Habitação, Água, Eletricidade, Gás e Outros Combustíveis	10	Educação
05	Acessórios para o Lar, Equipamentos Domésticos e Manutenção Corrente da Habitação	11	Restaurantes e Hotéis
06	Saúde	12	Bens e Serviços Diversos

Apresentação da informação

A partir de janeiro de 2011 os índices passaram a ser publicados com três casas decimais e as respetivas variações com duas casas decimais. Tal não significa uma melhoria na precisão de cálculo do indicador, que já era calculado a partir de índices elementares com um elevado número de casas decimais, sendo apenas alterada a apresentação para o público. Neste destaque, a análise incide sobre taxas arredondadas a uma casa decimal.

Tratamento de produtos sazonais

O IPC e IHPC portugueses refletem, desde janeiro de 2011, a implementação do Regulamento (CE) n° 330/2009 da Comissão, de 22 de abril de 2009. Este regulamento visa a harmonização do procedimento a utilizar pelos Estados Membros no tratamento dos produtos sazonais no IHPC.

Estes produtos representam cerca de 5% da despesa considerada no cabaz do IPC. São sobretudo artigos de vestuário e calçado e alguns produtos alimentares que, em condições normais só estão disponíveis para aquisição pelos consumidores em alguns meses do ano. De uma forma simplificada, o novo procedimento faz com que estes produtos não tenham tendencialmente impacto na variação do índice nos meses em que não se encontram disponíveis. Este procedimento, comparativamente ao anteriormente adotado, tende a amplificar durante 2011 o efeito de algumas flutuações sazonais de preços. A partir de dezembro de 2011, este tipo de efeito deixará de se verificar (para mais informação consultar o destaque do IPC de janeiro de 2011).

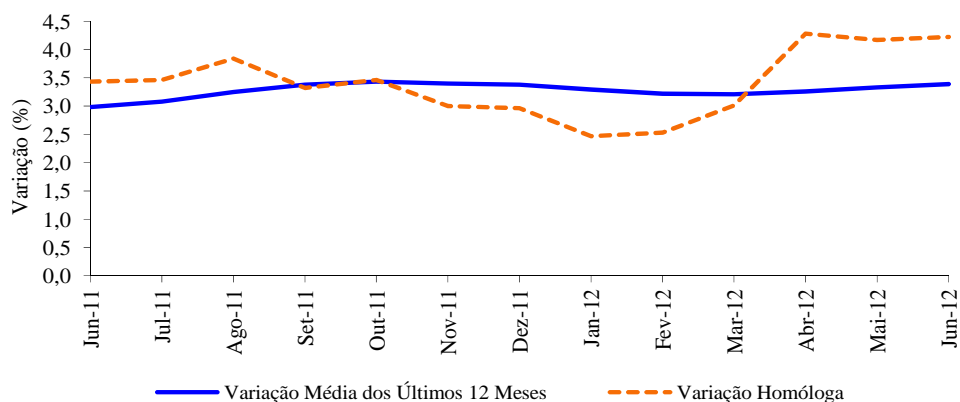
ANÁLISE DE RESULTADOS

1. Variação Média dos Últimos 12 Meses

Em junho de 2012, a variação média registada pelo Índice de Preços no Consumidor (IPC) nos últimos doze meses – Total Geral – foi de +3,4%, valor superior ao registado no mês anterior em 0,1 pontos percentuais (p.p.).

As classes onde ocorreram as maiores variações foram “Transportes” (+7,9%) e “Habitação, água, eletricidade, gás e outros combustíveis” (+7,5%).

Graf. 1 – Variações Homóloga e Média dos últimos 12 meses (IPC Total)



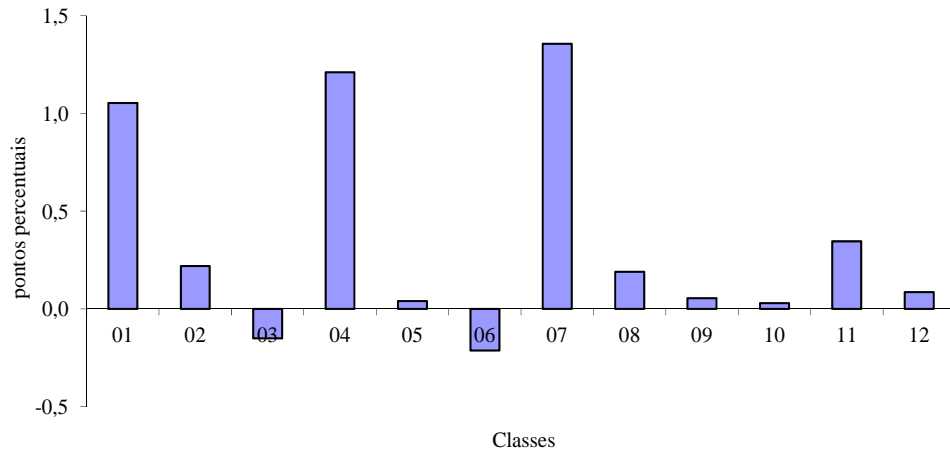
2. Variação Homóloga

A taxa de variação homóloga, ou seja, a variação de preços em relação ao mesmo mês do ano anterior (junho de 2012 face a junho de 2011) foi de +4,2%, valor igual ao registado no mês anterior.

As classes “Habitação, água, eletricidade, gás e outros combustíveis” e “Transportes” registaram as maiores variações homólogas, de +10,8% e 7,6%, respetivamente.

Constatou-se que a classe dos “Transportes” foi a que mais contribuiu para a formação desta taxa, com +1,4 p.p..

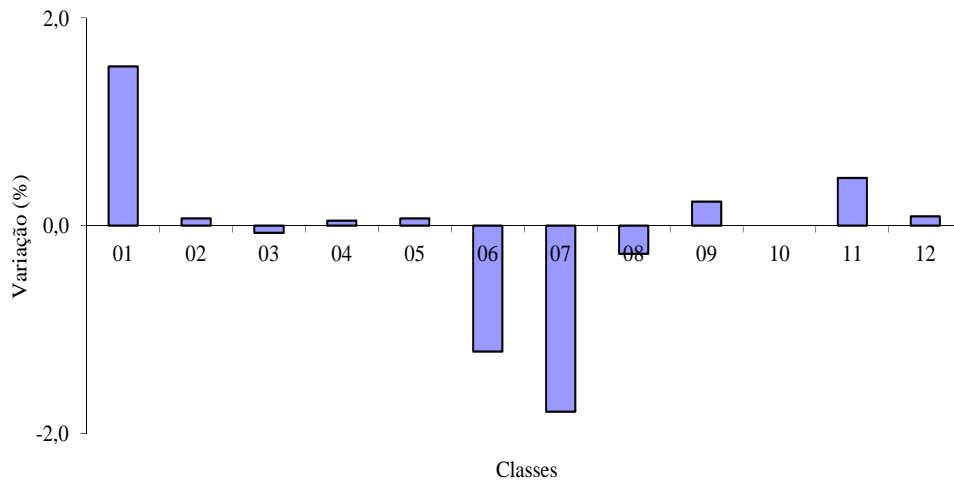
**Graf. 2 - Contribuições das classes para a Variação Homóloga
(em pontos percentuais)**



3. Variação Mensal

A nível mensal, a variação dos preços, em junho de 2012, foi de -0,1% (-0,6% em maio). Analisando a evolução por classes de despesa, verificou-se que a classe dos “Transportes” apresentou a maior variação (-1,8%), seguida da classe dos “Produtos alimentares e bebidas não alcoólicas” (+1,5%).

**Graf. 3 - Variação mensal das classes de Despesa no IPC Total
(Variação percentual)**



ÍNDICE DE PREÇOS NO CONSUMIDOR

Base 100 = 2008

QUADROS DETALHADOS

TAXAS DE VARIAÇÃO

QUADROS DETALHADOS

Índice de Preços no Consumidor
Base 100=2008

Região Autónoma Madeira

(Continua)

Ano: 2011						Classe, Grupos e Subgrupos	Ano: 2012					
Jan	Fev	Mar	Abr	Mai	Jun		Jan	Fev	Mar	Abr	Mai	Jun
97,859	97,265	96,103	96,104	94,199	94,223	Produtos alimentares e bebidas não alcoólicas	99,985	98,482	98,969	100,042	98,077	99,578
98,016	97,419	96,180	96,198	94,213	94,243	Produtos alimentares	99,789	98,235	98,700	99,790	97,683	99,305
101,626	103,277	103,062	103,442	103,273	103,540	Pão e cereais	106,222	105,293	103,981	105,441	105,576	105,924
94,470	93,562	93,584	93,223	92,716	93,447	Carne	97,557	97,128	97,143	98,397	98,610	99,191
94,322	91,591	82,626	86,708	78,367	77,683	Peixe	102,918	93,027	97,347	96,564	83,717	86,416
88,819	87,890	88,028	88,389	88,249	88,620	Leite, queijo e ovos	89,452	90,248	90,197	90,975	90,977	91,341
87,927	88,514	88,200	88,784	88,146	90,126	Óleos e gorduras	98,310	99,463	99,251	101,181	99,825	100,004
97,368	97,581	93,308	93,016	91,412	98,139	Frutas	90,382	90,078	89,040	89,776	91,516	103,086
111,963	108,288	111,666	105,763	99,540	91,086	Produtos hortícolas	97,967	96,646	100,116	101,757	95,698	95,849
102,863	102,988	103,420	102,742	103,528	103,157	Açúcar, confeitaria, mel e outros produtos à base de açúcar	109,938	110,121	110,345	114,529	113,703	113,843
104,287	104,279	103,490	103,018	103,018	103,767	Produtos alimentares n.e.	108,623	107,971	106,984	108,679	109,382	110,077
94,460	93,926	94,235	93,911	93,546	93,452	Bebidas não alcoólicas	103,325	102,810	103,689	104,453	105,194	104,391
98,098	96,523	97,680	96,647	97,108	96,852	Café, chá e cacau	109,209	105,272	108,419	110,127	112,667	112,893
92,838	92,623	92,671	92,566	91,952	91,907	Água mineral, refrigerantes e sumos de frutas e de produtos hortícolas	100,970	101,503	101,685	102,157	102,344	101,231
122,178	122,188	125,443	125,388	125,458	125,483	Bebidas alcoólicas e tabaco	129,197	129,348	129,386	130,291	132,120	132,206
109,126	109,179	109,627	109,319	109,709	109,833	Bebidas alcoólicas	112,094	112,942	113,156	116,205	124,437	124,916
107,478	107,242	108,702	108,862	108,873	109,784	Bebidas espirituosas	112,148	112,233	113,503	125,134	124,445	124,392
100,131	100,318	100,663	99,988	100,833	101,408	Vinho	103,293	103,805	103,764	105,334	105,471	107,320
121,434	121,465	121,526	121,452	121,452	120,596	Cerveja	123,286	124,954	124,954	125,510	148,654	147,649
124,893	124,893	128,753	128,753	128,753	128,756	Tabaco	132,781	132,781	132,781	133,222	133,663	133,663
124,893	124,893	128,753	128,753	128,753	128,756	Tabaco	132,781	132,781	132,781	133,222	133,663	133,663
83,093	74,189	96,013	98,743	98,959	98,921	Vestuário e calçado	81,186	74,206	98,019	97,345	95,735	95,669
81,176	72,338	97,810	100,999	101,263	100,657	Vestuário	84,207	72,103	101,998	101,241	100,526	100,580
87,887	87,887	96,593	96,593	96,593	96,593	Materiais para vestuário	91,358	104,447	104,447	104,447	104,447	104,447
80,657	71,468	97,679	100,986	101,261	100,601	Artigos de vestuário	83,737	71,199	101,994	101,172	100,432	100,488
87,176	85,669	102,509	103,359	103,359	104,786	Outros artigos e acessórios de vestuário	87,549	77,746	100,211	99,310	99,310	99,322
98,303	99,262	98,825	98,693	98,693	99,179	Limpeza, reparação e aluguer de vestuário	100,460	100,815	99,960	102,303	102,095	102,095
85,376	76,489	91,162	92,996	93,115	94,137	Calçado, incluindo reparação e aluguer	74,281	76,968	89,063	88,555	85,302	85,014
85,235	76,240	91,092	92,949	93,070	94,104	Calçado	73,969	76,689	88,934	88,419	85,126	84,834
98,445	98,445	98,445	98,445	98,445	98,445	Reparação e aluguer de calçado	101,306	101,306	101,306	101,306	101,306	101,306
111,913	112,816	113,309	113,333	113,353	113,171	Habituação, água, eletricidade, gás e outros combustíveis	119,906	120,310	120,674	124,359	125,373	125,439
102,314	102,377	103,617	103,428	103,428	103,428	Rendas efetivas pagas pela habitação	104,020	104,307	104,275	104,128	104,572	104,572
102,314	102,377	103,617	103,428	103,428	103,428	Rendas efetivas pagas por inquilinos	104,020	104,307	104,275	104,128	104,572	104,572
107,600	107,176	109,823	110,206	110,745	110,745	Manutenção e reparação de habitações	111,955	111,990	111,793	109,825	110,286	112,070
103,263	102,474	103,995	104,708	105,712	105,712	Materiais para a manutenção e reparação de habitações	107,616	107,681	107,581	107,768	108,574	109,500
108,854	108,854	112,674	112,674	112,674	112,674	Serviços para a manutenção e reparação de habitações	113,066	113,066	112,767	108,444	108,501	111,190
118,361	118,361	118,361	118,732	118,732	118,732	Abastecimento de água e serviços diversos relacion. com a habitação	118,805	118,805	118,805	118,902	118,902	118,902
118,086	118,086	118,086	118,086	118,086	118,086	Abastecimento de água	118,086	118,086	118,086	118,086	118,086	118,086
118,333	118,333	118,333	118,333	118,333	118,333	Recolha de lixo	118,333	118,333	118,333	118,333	118,333	118,333
108,850	108,850	108,850	108,850	108,850	108,850	Saneamento básico	108,850	108,850	108,850	108,850	108,850	108,850
113,847	113,847	113,847	116,076	116,076	116,076	Outros serviços relacionados com a habitação	116,514	116,514	116,514	117,098	117,098	117,098
114,525	116,115	116,276	116,276	116,276	115,957	Eletricidade, gás e outros combustíveis	127,456	128,040	128,707	135,357	136,921	136,921
112,644	112,644	112,644	112,644	112,644	112,644	Eletricidade	129,737	129,737	129,737	136,446	136,446	136,446
119,365	124,350	124,854	124,854	124,854	123,855	Gás	123,550	125,373	127,468	134,059	138,950	138,950
107,042	107,042	107,042	107,133	107,133	107,133	Combustíveis sólidos	117,459	122,512	120,791	115,923	120,755	121,701

Índice de Preços no Consumidor
Base 100=2008

Região Autónoma Madeira

(Continuação)

Ano: 2011						Classe, Grupos e Subgrupos	Ano: 2012					
Jan	Fev	Mar	Abr	Mai	Jun		Jan	Fev	Mar	Abr	Mai	Jun
104,605	104,366	103,885	104,575	104,722	104,741	Acessórios para lar, equip. doméstico e manut. cor. da habitação	104,413	104,722	104,728	105,408	105,392	105,468
100,135	99,618	98,637	98,733	99,208	99,338	Mobiliário e acessórios, carpetes e outros revest. para pavimentos	98,457	98,791	98,816	99,024	98,351	98,757
101,102	100,766	99,648	99,756	100,177	100,022	Mobiliário e acessórios	98,988	99,364	99,381	99,505	98,750	99,023
86,829	82,651	82,651	82,651	84,585	88,385	Carpetes e outros revestimentos para pavimentos	86,100	86,100	86,100	87,962	87,962	88,921
99,258	99,258	99,478	99,478	99,478	100,711	Reparação de mobiliário e aces., carp. e out. revest. para pavimentos	103,478	103,478	103,640	103,640	103,640	105,610
97,625	97,749	97,268	97,177	97,222	98,037	Têxteis de uso doméstico	94,771	95,415	96,514	96,390	96,116	96,116
97,625	97,749	97,268	97,177	97,222	98,037	Têxteis de uso doméstico	94,771	95,415	96,514	96,390	96,116	96,116
102,439	101,670	101,108	101,262	100,962	100,033	Equipamento doméstico	99,617	99,999	99,934	100,710	100,446	99,037
101,744	100,891	100,656	100,876	100,543	99,541	Grandes aparelhos domésticos	98,970	99,088	98,888	99,456	99,171	97,494
100,837	100,837	96,222	95,661	95,661	95,333	Pequenos eletrodomésticos	95,835	99,290	100,735	103,125	103,041	102,773
111,543	111,543	112,175	112,175	112,175	112,175	Reparação de equipamento doméstico	114,514	114,514	114,514	117,472	117,472	122,411
100,616	99,921	99,936	99,891	99,931	99,736	Vidros, loiças e outros utensílios de uso doméstico	99,463	99,931	99,997	100,143	100,221	101,043
100,616	99,921	99,936	99,891	99,931	99,736	Vidros, loiças e outros utensílios de uso doméstico	99,463	99,931	99,997	100,143	100,221	101,043
110,218	109,178	109,855	109,285	109,556	109,813	Ferramentas e equipamento para casa e jardim	110,577	110,842	107,275	109,785	110,322	110,158
93,186	93,469	95,790	95,790	95,671	97,171	Grandes ferramentas e equipamento para casa e jardim	97,276	97,276	97,276	99,655	99,655	99,655
113,358	112,049	112,385	111,698	112,049	112,049	Pequenas ferramentas e acessórios diversos	112,939	113,260	108,957	111,485	112,133	111,936
108,631	108,632	108,365	109,701	109,801	109,824	Bens e serviços para a manutenção corrente da habitação	110,319	110,529	110,444	111,466	111,866	112,086
101,348	101,350	100,715	100,622	100,860	100,913	Bens de uso doméstico não duradouros	102,080	102,576	102,375	104,795	105,741	106,262
113,980	113,980	113,981	116,362	116,362	116,362	Serviços domésticos e serviços relativos à habitação	116,366	116,366	116,366	116,366	116,366	116,366
105,575	106,028	106,139	106,778	105,916	105,747	Saúde	107,296	106,582	106,482	106,543	104,651	103,387
106,919	108,573	107,942	109,222	107,073	106,651	Produtos, aparelhos e equipamentos médicos	111,160	109,232	108,886	109,134	104,561	101,278
105,403	107,355	106,596	108,119	105,586	105,030	Produtos farmacêuticos	110,202	107,867	107,445	107,609	102,009	98,130
100,918	100,713	100,779	100,779	100,779	101,078	Outros produtos e material farmacêutico	98,897	99,160	99,690	100,402	100,542	100,344
107,351	107,412	107,476	107,417	107,365	107,650	Aparelhos e material terapêutico	108,903	109,176	109,176	109,827	110,911	110,911
104,164	103,781	104,443	104,443	104,443	104,443	Serviços para doentes ambulatórios	104,071	104,177	104,183	104,114	104,006	104,101
106,926	106,926	108,421	108,421	108,421	108,421	Serviços médicos	108,421	108,506	108,506	108,506	108,222	108,222
101,970	101,004	101,004	101,004	101,004	101,004	Serviços de medicina dentária	100,743	100,743	100,743	100,743	100,743	100,980
102,313	102,347	102,347	102,347	102,347	102,347	Serviços de paramédicos	100,615	101,056	101,097	100,647	100,765	100,765
105,326	105,326	105,326	107,702	107,702	107,702	Serviços hospitalares	106,689	106,689	107,356	107,356	107,356	107,356
105,326	105,326	105,326	107,702	107,702	107,702	Serviços hospitalares	106,689	106,689	107,356	107,356	107,356	107,356
103,072	103,542	105,298	108,763	108,441	108,138	Transportes	107,959	109,529	112,150	119,271	118,437	116,321
101,994	102,092	101,872	101,916	101,841	102,037	Aquisição de veículos	101,414	101,359	101,359	103,969	103,882	103,711
102,028	102,121	101,897	101,941	101,874	102,070	Veículos automóveis	101,442	101,387	101,387	104,007	103,919	103,737
91,203	92,422	93,075	93,075	91,332	91,332	Bicicletas	92,043	92,043	92,043	92,043	92,308	94,590
108,353	109,426	112,173	114,296	115,159	113,391	Utilização de equipamento para transporte pessoal	115,730	115,679	119,272	130,862	129,332	125,136
99,186	98,547	92,151	92,339	93,068	93,028	Peças e acessórios para equipamento de transporte pessoal	96,831	93,994	95,134	99,750	99,902	99,926
103,299	104,795	108,130	110,315	111,004	108,487	Combustíveis e lubrificantes para equipamento de transporte pessoal	111,439	112,779	116,429	129,112	127,250	123,529
106,761	106,764	111,662	114,441	116,522	119,454	Manutenção e reparação de equipamento para transporte pessoal	115,774	107,083	112,027	119,052	118,799	107,933
105,212	102,965	103,018	103,606	104,040	103,600	Serviços relacionados com o equipamento para transporte pessoal	104,023	104,106	103,949	106,397	106,555	106,611
88,517	87,898	90,542	104,804	100,406	103,561	Serviços de transportes	96,633	106,308	111,146	113,601	113,400	113,756
108,939	108,939	109,103	109,103	109,103	109,103	Transportes rodoviários de passageiros	109,103	127,125	127,125	127,388	127,388	127,388
50,061	47,588	53,938	88,286	76,514	84,651	Transportes aéreos de passageiros	69,250	65,768	78,186	81,325	80,852	82,185
84,978	92,708	95,130	119,736	122,723	123,328	Transportes de passageiros por mar	99,833	103,507	104,981	130,373	129,929	126,275

Índice de Preços no Consumidor
Base 100=2008
Região Autónoma Madeira

(Continuação)

Ano: 2011						Classe, Grupos e Subgrupos	Ano: 2012					
Jan	Fev	Mar	Abr	Mai	Jun		Jan	Fev	Mar	Abr	Mai	Jun
102,431	102,697	102,690	102,590	102,566	101,653	Comunicações	102,884	102,904	105,426	107,222	106,861	106,573
103,942	103,942	103,942	103,942	103,942	103,942	Serviços postais	103,942	103,942	103,942	103,942	103,942	103,942
103,942	103,942	103,942	103,942	103,942	103,942	Serviços postais	103,942	103,942	103,942	103,942	103,942	103,942
57,994	59,286	59,658	59,467	57,875	53,098	Equipamento telefónico e de telecópia	45,206	47,365	47,900	48,074	47,380	46,968
57,994	59,286	59,658	59,467	57,875	53,098	Equipamento telefónico e de telecópia	45,206	47,365	47,900	48,074	47,380	46,968
103,007	103,258	103,245	103,147	103,147	102,292	Serviços telefónicos e de telecópia	103,667	103,654	106,213	108,038	107,682	107,395
103,007	103,258	103,245	103,147	103,147	102,292	Serviços telefónicos e de telecópia	103,667	103,654	106,213	108,038	107,682	107,395
104,812	103,100	102,284	103,141	102,811	102,075	Lazer, recreação e cultura	100,412	100,145	99,956	103,442	102,819	103,053
90,340	88,827	88,240	88,355	87,176	84,703	Equipamento audiovisual, fotográfico e de processamento de dados	81,411	79,993	78,332	79,089	78,270	78,057
89,310	89,011	89,016	89,015	88,813	85,042	Equipamento para receção, registo e reprodução de som e imagem	84,828	84,341	81,469	82,103	81,551	80,887
78,292	79,124	76,506	78,292	78,153	78,395	Equipamento fotográfico e cinematográfico e instrumentos de ótica	70,000	72,600	73,238	72,713	72,691	69,537
88,867	86,802	85,850	85,807	83,849	82,217	Equipamento de processamento de dados	75,713	72,155	72,128	72,442	73,034	73,443
91,120	85,082	85,818	85,579	83,448	79,484	Meios ou suportes de gravação	82,615	88,318	80,070	84,509	69,798	68,374
104,564	104,564	102,746	104,639	104,639	104,639	Reparação de equip. audiovisual, fotográfico e de proces. de dados	105,496	104,193	104,193	105,813	110,197	112,047
102,963	100,314	100,314	100,314	100,314	100,314	Outros bens duradouros para lazer e cultura	100,333	100,333	100,333	100,333	100,333	100,333
102,963	100,314	100,314	100,314	100,314	100,314	Outros bens duradouros para lazer e cultura	100,333	100,333	100,333	100,333	100,333	100,333
98,783	99,423	97,350	96,991	96,881	96,471	Outros artigos e equipamentos recreativos	86,823	86,634	84,593	84,822	85,881	86,144
100,447	100,580	101,197	100,209	99,790	99,106	Jogos, brinquedos e artigos para atividades de recreação e lazer	98,642	95,100	92,616	94,387	99,790	99,706
91,176	91,176	86,226	86,320	86,320	86,320	Outros artigos para atividades de recreação e lazer	65,172	65,172	65,172	64,044	64,044	64,044
105,619	111,376	111,343	109,538	108,311	104,590	Jardinagem	103,523	106,423	93,514	91,344	91,276	91,791
109,378	108,963	109,954	109,954	110,506	111,316	Animais de estimação e produtos relacionados	115,061	115,596	115,596	118,955	119,258	120,275
108,748	106,657	106,427	106,679	106,935	106,801	Serviços recreativos e culturais	108,301	108,148	107,997	113,210	113,212	113,202
102,770	103,137	103,733	103,733	104,935	104,935	Serviços recreativos e desportivos	107,816	107,816	105,694	106,308	104,859	104,859
111,781	108,590	108,172	108,551	108,792	108,591	Serviços culturais	110,504	110,274	110,301	118,077	118,254	118,239
101,946	101,946	101,946	101,946	101,946	101,946	Jogos e apostas	101,946	101,946	101,946	101,946	101,946	101,946
107,072	107,214	106,168	106,974	106,524	106,432	Jornais, livros e artigos de papelaria	106,703	106,893	107,620	105,827	107,139	107,147
111,488	111,198	109,792	110,918	110,095	109,182	Livros	110,479	110,493	111,344	108,329	110,581	110,199
101,464	102,963	101,665	102,963	102,963	103,555	Jornais e periódicos	102,720	103,390	103,015	102,291	102,291	102,291
101,580	101,575	101,532	101,229	101,234	102,400	Material impresso diverso e artigos de papelaria	101,304	101,492	102,842	102,888	103,185	104,062
105,629	96,576	94,623	104,497	101,281	97,375	Férias organizadas	91,114	91,114	96,137	111,842	98,588	101,931
105,629	96,576	94,623	104,497	101,281	97,375	Férias organizadas	91,114	91,114	96,137	111,842	98,588	101,931
103,222	103,234	103,234	103,234	103,234	103,234	Educação	105,540	105,540	105,540	105,637	105,637	105,637
103,319	103,319	103,319	103,319	103,319	103,319	Ensino pré-primário e primário	106,441	106,441	106,441	106,441	106,441	106,441
103,319	103,319	103,319	103,319	103,319	103,319	Ensino pré-primário e primário	106,441	106,441	106,441	106,441	106,441	106,441
101,687	101,723	101,723	101,723	101,723	101,723	Ensino básico e complementar	106,123	106,123	106,123	106,123	106,123	106,123
101,687	101,723	101,723	101,723	101,723	101,723	Ensino básico e secundário ⁽¹⁾	106,123	106,123	106,123	106,123	106,123	106,123
103,622	103,630	103,630	103,630	103,630	103,630	Ensino superior	105,460	105,460	105,460	105,460	105,460	105,460
103,622	103,630	103,630	103,630	103,630	103,630	Ensino superior	105,460	105,460	105,460	105,460	105,460	105,460
103,498	103,498	103,498	103,498	103,498	103,498	Outros tipos de ensino	100,777	100,777	100,777	102,123	102,123	102,123
103,498	103,498	103,498	103,498	103,498	103,498	Outros tipos de ensino	100,777	100,777	100,777	102,123	102,123	102,123
104,131	104,392	104,891	105,083	105,134	105,177	Restaurantes e hotéis	106,621	106,715	106,917	107,697	108,173	108,670
104,282	104,556	104,829	104,996	105,002	105,084	Serviços de refeições	106,718	106,827	106,821	107,346	108,088	108,526
103,626	103,937	104,248	104,439	104,445	104,538	Restaurantes, cafés e estabelecimentos similares	106,234	106,357	106,351	106,948	107,792	108,289
108,920	108,920	108,920	108,920	108,920	108,920	Cantinas	110,103	110,103	110,103	110,103	110,103	110,103
96,794	96,367	108,599	110,087	112,484	110,475	Serviços de alojamento	102,089	101,452	112,411	126,420	113,109	116,696
96,794	96,367	108,599	110,087	112,484	110,475	Serviços de alojamento	102,089	101,452	112,411	126,420	113,109	116,696

⁽¹⁾ Designação retificada

Índice de Preços no Consumidor
Base 100=2008
Região Autónoma Madeira

(Continuação)

Ano: 2011						Classe, Grupos e Subgrupos	Ano: 2012					
Jan	Fev	Mar	Abr	Mai	Jun		Jan	Fev	Mar	Abr	Mai	Jun
100,728	100,508	101,055	101,219	101,278	101,415	Bens e serviços diversos	102,028	102,159	102,064	102,628	102,539	102,627
104,590	103,970	103,935	103,945	104,089	104,200	Cuidados pessoais	103,807	103,797	103,669	105,056	104,788	104,937
111,398	110,054	110,382	110,382	110,382	110,406	Salões de cabeleireiro e estabelecimentos de cuidados pessoais	107,614	107,597	107,271	107,835	107,858	108,207
98,761	98,761	90,508	90,291	96,251	96,597	Artigos para cuidados pessoais	97,949	97,967	99,406	100,854	92,363	92,525
101,988	101,755	101,764	101,788	101,836	101,992	Produtos para cuidados pessoais	102,908	102,900	102,837	104,706	104,519	104,556
96,354	93,769	95,115	95,716	95,457	95,183	Artigos pessoais n.e.	92,881	91,643	91,922	92,172	92,461	92,557
107,790	106,598	106,957	109,415	109,622	109,861	Artigos de joalheria e relógios	110,635	110,663	111,188	111,793	111,793	111,793
92,378	89,296	90,993	90,936	90,511	90,054	Outros artigos pessoais	86,658	84,969	85,162	85,286	85,678	85,807
101,586	101,586	101,586	101,586	101,586	101,586	Proteção social	103,769	103,769	103,769	103,769	103,769	103,769
101,586	101,586	101,586	101,586	101,586	101,586	Proteção social	103,769	103,769	103,769	103,769	103,769	103,769
83,936	85,252	85,296	85,969	86,105	86,105	Seguros	86,613	88,248	87,695	87,695	87,695	87,720
99,311	99,314	99,314	99,314	99,314	99,314	Seguros relacionados com a habitação	100,025	102,936	102,936	102,936	102,936	102,936
105,737	105,737	105,314	105,314	105,314	105,314	Seguros relacionados com a saúde	107,316	107,316	106,831	106,831	106,831	106,922
82,310	83,951	84,017	84,857	85,027	85,027	Seguros relacionados com os transportes	85,480	87,015	86,337	86,337	86,337	86,366
99,749	99,749	99,749	99,749	99,749	99,749	Outros Seguros	100,009	100,009	100,009	100,009	100,009	100,009
105,511	105,511	107,383	107,383	107,383	107,803	Serviços financeiros n.e.	110,070	110,070	110,070	110,070	110,070	110,070
105,511	105,511	107,383	107,383	107,383	107,803	Serviços financeiros n.e.	110,070	110,070	110,070	110,070	110,070	110,070
105,259	105,259	105,259	105,767	105,767	105,767	Outros serviços n.e.	106,631	106,631	106,730	106,804	106,804	107,056
105,259	105,259	105,259	105,767	105,767	105,767	Outros serviços n.e.	106,631	106,631	106,730	106,804	106,804	107,056

Índice de Preços no Consumidor
Base 100=2008

Região Autónoma Madeira

Quadro I
Índices mensais

Classes	Anos	Meses											
		Jan	Fev	Mar	Abr	Mai	Jun	Jul	Ago	Set	Out	Nov	Dez
Produtos alimentares e bebidas não alcoólicas	2011	97,859	97,265	96,103	96,104	94,199	94,223	95,381	96,776	96,548	97,541	98,419	97,677
	2012	99,985	98,482	98,969	100,042	98,077	99,578						
Bebidas alcoólicas e tabaco	2011	122,178	122,188	125,443	125,388	125,458	125,483	128,754	128,781	129,008	129,215	129,200	129,213
	2012	129,197	129,348	129,386	130,291	132,120	132,206						
Vestuário e calçado	2011	83,093	74,189	96,013	98,743	98,959	98,921	89,439	77,330	91,855	97,225	100,584	98,894
	2012	81,186	74,206	98,019	97,345	95,735	95,669						
Habitação, água, Eletricidade, gás e outros combustíveis	2011	111,913	112,816	113,309	113,333	113,353	113,171	113,077	113,126	113,127	118,103	118,113	118,148
	2012	119,906	120,310	120,674	124,359	125,373	125,439						
Acessórios, equip. doméstico, manut. corrente da habitação	2011	104,605	104,366	103,885	104,575	104,722	104,741	105,333	105,087	104,937	104,776	104,713	104,687
	2012	104,413	104,722	104,728	105,408	105,392	105,468						
Saúde	2011	105,575	106,028	106,139	106,778	105,916	105,747	106,145	106,163	106,452	106,895	106,938	106,915
	2012	107,296	106,582	106,482	106,543	104,651	103,387						
Transportes	2011	103,072	103,542	105,298	108,763	108,441	108,138	109,761	110,807	107,923	107,044	106,757	109,884
	2012	107,959	109,529	112,150	119,271	118,437	116,321						
Comunicações	2011	102,431	102,697	102,690	102,590	102,566	101,653	101,628	101,618	101,380	101,096	101,113	101,082
	2012	102,884	102,904	105,426	107,222	106,861	106,573						
Lazer, recreação e cultura	2011	104,812	103,100	102,284	103,141	102,811	102,075	102,333	102,184	102,211	101,512	100,950	99,885
	2012	100,412	100,145	99,956	103,442	102,819	103,053						
Educação	2011	103,222	103,234	103,234	103,234	103,234	103,234	103,000	103,000	103,047	105,540	105,540	105,540
	2012	105,540	105,540	105,540	105,637	105,637	105,637						
Restaurantes e hotéis	2011	104,131	104,392	104,891	105,083	105,134	105,177	105,178	105,230	105,257	105,592	105,630	105,684
	2012	106,621	106,715	106,917	107,697	108,173	108,670						
Bens e serviços diversos	2011	100,728	100,508	101,055	101,219	101,278	101,415	101,442	101,316	101,689	101,529	101,376	101,649
	2012	102,028	102,159	102,064	102,628	102,539	102,627						

Agregados diversos	Anos	Meses											
		Jan	Fev	Mar	Abr	Mai	Jun	Jul	Ago	Set	Out	Nov	Dez
Total	2011	102,608	102,181	103,490	104,395	103,883	103,736	103,977	103,835	104,046	104,909	105,163	105,431
	2012	105,139	104,765	106,602	108,861	108,217	108,111						
Total exceto habitação	2011	102,556	102,116	103,421	104,356	103,827	103,676	103,927	103,776	103,993	104,883	105,144	105,415
	2012	105,100	104,708	106,600	108,936	108,260	108,144						
Total exceto produtos alimentares não transformados e energéticos	2011	102,018	101,427	103,097	104,098	103,853	103,968	104,102	103,453	103,930	104,152	104,258	104,873
	2012	103,625	103,356	105,140	106,304	106,042	105,884						
Total exceto produtos alimentares não transformados	2011	102,973	102,685	104,390	105,420	105,264	105,144	105,202	104,742	105,117	105,904	106,018	106,507
	2012	105,823	105,735	107,594	110,016	109,747	109,318						
Total exceto produtos energéticos	2011	101,682	100,964	102,184	103,044	102,400	102,459	102,794	102,531	102,808	103,181	103,448	103,794
	2012	103,060	102,483	104,249	105,364	104,672	104,854						
Prod. alimentares não transformados	2011	99,093	97,356	94,959	94,692	90,847	90,451	92,402	95,239	93,910	95,490	97,055	95,245
	2012	98,630	95,580	97,208	97,929	93,784	96,698						
Produtos energéticos	2011	109,509	111,064	112,989	114,202	114,585	113,042	112,636	113,317	113,078	117,293	117,463	117,192
	2012	119,918	120,928	123,258	133,328	133,006	130,941						

Índice de Preços no Consumidor

Base 100=2008

Região Autónoma Madeira

Quadro II

Variação média dos últimos 12 meses - %

Classes	Anos	Meses											
		Jan	Fev	Mar	Abr	Mai	Jun	Jul	Ago	Set	Out	Nov	Dez
Produtos alimentares e bebidas não alcoólicas	2011	-0,06	0,24	0,12	0,07	0,26	0,22	0,19	0,45	0,47	0,37	0,40	0,35
	2012	0,49	0,56	1,01	1,51	1,91*	2,43						
Bebidas alcoólicas e tabaco	2011	10,10	10,85	11,92	13,00	13,62	14,19	15,00	15,75	14,63	13,56	12,53	11,62
	2012	10,95	10,31	9,19	8,18	7,50	6,86						
Vestuário e calçado	2011	1,65	0,45	-0,30	-1,25	-2,34	-3,29	-3,76	-4,93	-4,80	-5,11	-5,04	-5,16
	2012	-4,51	-3,57	-3,19	-2,99	-2,87*	-2,84						
Habitação, água, Eletricidade, gás e outros combustíveis	2011	4,95	5,25	5,55	5,77	5,92	6,06	5,96	5,86	5,77	6,07	6,30	6,38
	2012	6,41	6,39	6,37	6,66	7,06*	7,48						
Acessórios, equip. doméstico, manut. corrente da habitação	2011	1,77	1,83	1,57	1,52	1,49	1,46	1,36	1,32	1,23	1,12	0,96	0,79
	2012	0,59	0,46	0,54	0,55	0,53	0,52						
Saúde	2011	1,34	1,77	2,19	2,64	3,03	3,33	3,75	4,27	4,94	5,44	4,96	4,92
	2012	4,62	4,20	3,79	3,29	2,77	2,21						
Transportes	2011	5,04	5,57	5,85	6,30	6,63	7,19	7,55	8,10	8,54	8,83	9,01	9,14
	2012	8,70	8,43	8,23	8,14	8,10*	7,87						
Comunicações	2011	-0,36	-0,01	0,49	0,94	1,38	1,75	1,99	2,23	2,46	2,68	2,88	3,10
	2012	2,80	2,45	2,29	2,31	2,33*	2,47						
Lazer, recreação e cultura	2011	0,53	0,63	0,77	1,04	1,11	1,14	1,15	1,19	1,17	1,07	0,88	0,60
	2012	-0,03	-0,41	-0,72	-0,91	-1,01*	-0,98						
Educação	2011	1,20	1,19	1,17	1,15	1,09	1,04	0,96	0,89	0,82	0,93	1,03	1,14
	2012	1,25	1,35	1,45	1,57	1,70	1,84						
Restaurantes e hotéis	2011	1,10	1,00	0,90	0,84	0,81	0,80	0,85	0,87	0,92	0,87	0,83	0,81
	2012	0,99	1,14	1,27	1,43	1,61	1,81						
Bens e serviços diversos	2011	0,90	0,84	0,87	0,94	1,04	1,13	1,18	1,26	1,35	1,35	1,35	1,38
	2012	1,40	1,47	1,43	1,41	1,36*	1,31						

Agregados diversos	Anos	Meses											
		Jan	Fev	Mar	Abr	Mai	Jun	Jul	Ago	Set	Out	Nov	Dez
Total	2011	2,23	2,44	2,55	2,72	2,85	2,98	3,08	3,25	3,38	3,43	3,40	3,38
	2012	3,29	3,22	3,21	3,26	3,33	3,39						
Total exceto habitação	2011	2,33	2,54	2,66	2,82	2,95	3,07	3,17	3,34	3,46	3,51	3,47	3,43
	2012	3,33	3,26	3,25	3,31	3,38	3,45						
Total exceto produtos alimentares não transformados e energéticos	2011	1,17	1,34	1,49	1,73	1,89	2,05	2,21	2,36	2,51	2,56	2,47	2,47
	2012	2,40	2,38	2,34	2,25	2,19*	2,10						
Total exceto produtos alimentares não transformados	2011	2,41	2,61	2,78	3,00	3,14	3,31	3,45	3,60	3,74	3,84	3,84	3,84
	2012	3,74	3,69	3,60	3,59	3,61	3,60						
Total exceto produtos energéticos	2011	1,09	1,26	1,33	1,50	1,67	1,79	1,91	2,09	2,20	2,21	2,12	2,09
	2012	2,02	1,99	2,03	2,03	2,03*	2,03						
Prod. alimentares não transformados	2011	0,51	0,70	0,15	-0,20	-0,01	-0,28	-0,53	-0,21	-0,40	-0,78	-0,93	-1,26
	2012	-1,31	-1,45	-0,75	-0,04	0,45	1,24						
Produtos energéticos	2011	10,75	11,20	11,46	11,42	11,33	11,42	11,31	11,41	11,50	11,86	12,18	12,11
	2012	11,77	11,35	10,95	11,35	11,76	12,20						

Nota: * Valor retificado

Índice de Preços no Consumidor
Base 100=2008

Região Autónoma Madeira

Quadro III

Varição mês n do ano N / mês n do ano (N-1) - %

Classes	Anos	Meses											
		Jan	Fev	Mar	Abr	Mai	Jun	Jul	Ago	Set	Out	Nov	Dez
Produtos alimentares e bebidas não alcoólicas	2011	0,47	0,48	-2,43	-1,83	-0,74	-0,61	0,61	2,84	1,10	1,08	2,20	1,11
	2012	2,17	1,25	2,98	4,10	4,12	5,68						
Bebidas alcoólicas e tabaco	2011	13,55	13,45	16,58	16,53	13,74	13,46	16,41	16,02	5,48	5,57	5,56	6,00
	2012	5,74	5,86	3,14	3,91	5,31	5,36						
Vestuário e calçado	2011	-10,75	-13,13	-2,43	-3,76	-4,48	-3,59	-2,68	-9,56	-4,02	-4,77	-1,58	-3,33
	2012	-2,30	0,02	2,09	-1,42	-3,26	-3,29						
Habitação, água, Eletricidade, gás e outros combustíveis	2011	6,89	6,83	6,79	6,32	5,94	5,77	4,31	4,36	4,36	8,95	8,56	7,51
	2012	7,14	6,64	6,50	9,73	10,60	10,84						
Acessórios, equip. doméstico, manut. corrente da habitação	2011	2,25	1,92	-0,21	0,65	0,89	0,81	0,80	1,05	0,71	0,46	0,11	0,08
	2012	-0,18	0,34	0,81	0,80	0,64	0,69						
Saúde	2011	5,05	5,40	5,19	5,72	4,87	4,49	5,41	6,06	7,20	6,36	0,60	3,00
	2012	1,63	0,52	0,32	-0,22	-1,19	-2,23						
Transportes	2011	9,88	8,88	8,89	10,87	9,87	10,34	8,35	9,28	8,79	8,78	7,84	7,94
	2012	4,74	5,78	6,51	9,66	9,22	7,57						
Comunicações	2011	3,89	4,37	4,68	4,36	4,02	3,20	2,34	2,33	2,20	1,91	1,93	2,00
	2012	0,44	0,20	2,66	4,52	4,19	4,84						
Lazer, recreação e cultura	2011	3,26	1,68	1,47	2,63	1,19	0,57	0,52	0,48	0,21	-0,87	-1,42	-2,46
	2012	-4,20	-2,87	-2,28	0,29	0,01	0,96						
Educação	2011	1,00	1,01	1,01	0,91	0,72	0,72	0,49	0,49	0,53	2,27	2,27	2,27
	2012	2,25	2,23	2,23	2,33	2,33	2,33						
Restaurantes e hotéis	2011	0,32	0,38	0,37	0,56	0,70	0,94	1,33	1,09	1,31	0,85	0,89	1,04
	2012	2,39	2,23	1,93	2,49	2,89	3,32						
Bens e serviços diversos	2011	1,03	0,81	1,46	1,63	1,79	1,82	1,65	1,62	1,69	1,12	0,77	1,14
	2012	1,29	1,64	1,00	1,39	1,25	1,20						

Agregados diversos	Anos	Meses											
		Jan	Fev	Mar	Abr	Mai	Jun	Jul	Ago	Set	Out	Nov	Dez
Total	2011	3,54	3,32	3,18	3,67	3,37	3,43	3,46	3,84	3,32	3,46	3,00	2,96
	2012	2,47	2,53	3,01	4,28	4,17	4,22						
Total exceto habitação	2011	3,70	3,36	3,21	3,73	3,41	3,47	3,51	3,88	3,37	3,54	3,08	2,94
	2012	2,48	2,54	3,07	4,39	4,27	4,31						
Total exceto produtos alimentares não transformados e energéticos	2011	2,43	2,04	2,48	3,27	2,72	2,94	2,97	2,73	2,50	2,11	1,42	2,02
	2012	1,58	1,90	1,98	2,12	2,11	1,84						
Total exceto produtos alimentares não transformados	2011	3,91	3,62	4,08	4,58	4,02	4,10	3,85	3,81	3,67	3,93	3,23	3,30
	2012	2,77	2,97	3,07	4,36	4,26	3,97						
Total exceto produtos energéticos	2011	2,19	1,78	1,57	2,33	2,20	2,36	2,59	2,84	2,19	1,86	1,42	1,76
	2012	1,36	1,50	2,02	2,25	2,22	2,34						
Prod. alimentares não transformados	2011	0,09	-0,25	-5,79	-4,93	-2,73	-2,95	-0,86	3,52	-0,52	-0,63	1,52	-1,20
	2012	-0,47	-1,82	2,37	3,42	3,23	6,91						
Produtos energéticos	2011	13,48	13,80	13,90	12,40	11,57	10,72	9,25	10,45	10,54	14,77	13,71	10,98
	2012	9,51	8,88	9,09	16,75	16,08	15,83						

Índice de Preços no Consumidor
Base 100=2008

Região Autónoma Madeira

Quadro IV

Varição mês n / mês (n-1) - %

Classes	Anos	Meses											
		Jan	Fev	Mar	Abr	Mai	Jun	Jul	Ago	Set	Out	Nov	Dez
Produtos alimentares e bebidas não alcoólicas	2011	1,30	-0,61	-1,19	0,00	-1,98	0,03	1,23	1,46	-0,24	1,03	0,90	-0,75
	2012	2,36	-1,50	0,49	1,08	-1,96	1,53						
Bebidas alcoólicas e tabaco	2011	0,23	0,01	2,66	-0,04	0,06	0,02	2,61	0,02	0,18	0,16	-0,01	0,01
	2012	-0,01	0,12	0,03	0,70	1,40	0,07						
Vestuário e calçado	2011	-18,78	-10,72	29,42	2,84	0,22	-0,04	-9,59	-13,54	18,78	5,85	3,45	-1,68
	2012	-17,91	-8,60	32,09	-0,69	-1,65	-0,07						
Habitação, água, Eletricidade, gás e outros combustíveis	2011	1,83	0,81	0,44	0,02	0,02	-0,16	-0,08	0,04	0,00	4,40	0,01	0,03
	2012	1,49	0,34	0,30	3,05	0,82	0,05						
Acessórios, equip. doméstico, manut. corrente da habitação	2011	0,00	-0,23	-0,46	0,66	0,14	0,02	0,57	-0,23	-0,14	-0,15	-0,06	-0,02
	2012	-0,26	0,30	0,01	0,65	-0,02	0,07						
Saúde	2011	1,71	0,43	0,10	0,60	-0,81	-0,16	0,38	0,02	0,27	0,42	0,04	-0,02
	2012	0,36	-0,67	-0,09	0,06	-1,78	-1,21						
Transportes	2011	1,25	0,46	1,70	3,29	-0,30	-0,28	1,50	0,95	-2,60	-0,81	-0,27	2,93
	2012	-1,75	1,45	2,39	6,35	-0,70	-1,79						
Comunicações	2011	3,36	0,26	-0,01	-0,10	-0,02	-0,89	-0,02	-0,01	-0,23	-0,28	0,02	-0,03
	2012	1,78	0,02	2,45	1,70	-0,34	-0,27						
Lazer, recreação e cultura	2011	2,36	-1,63	-0,79	0,84	-0,32	-0,72	0,25	-0,15	0,03	-0,68	-0,55	-1,05
	2012	0,53	-0,27	-0,19	3,49	-0,60	0,23						
Educação	2011	0,02	0,01	0,00	0,00	0,00	0,00	-0,23	0,00	0,05	2,42	0,00	0,00
	2012	0,00	0,00	0,00	0,09	0,00	0,00						
Restaurantes e hotéis	2011	-0,45	0,25	0,48	0,18	0,05	0,04	0,00	0,05	0,03	0,32	0,04	0,05
	2012	0,89	0,09	0,19	0,73	0,44	0,46						
Bens e serviços diversos	2011	0,23	-0,22	0,54	0,16	0,06	0,14	0,03	-0,12	0,37	-0,16	-0,15	0,27
	2012	0,37	0,13	-0,09	0,55	-0,09	0,09						

Agregados diversos	Anos	Meses											
		Jan	Fev	Mar	Abr	Mai	Jun	Jul	Ago	Set	Out	Nov	Dez
Total	2011	0,20	-0,42	1,28	0,87	-0,49	-0,14	0,23	-0,14	0,20	0,83	0,24	0,25
	2012	-0,28	-0,36	1,75	2,12	-0,59	-0,10						
Total exceto habitação	2011	0,15	-0,43	1,28	0,90	-0,51	-0,15	0,24	-0,15	0,21	0,86	0,25	0,26
	2012	-0,30	-0,37	1,81	2,19	-0,62	-0,11						
Total exceto produtos alimentares não transformados e energéticos	2011	-0,76	-0,58	1,65	0,97	-0,24	0,11	0,13	-0,62	0,46	0,21	0,10	0,59
	2012	-1,19	-0,26	1,73	1,11	-0,25	-0,15						
Total exceto produtos alimentares não transformados	2011	-0,12	-0,28	1,66	0,99	-0,15	-0,11	0,06	-0,44	0,36	0,75	0,11	0,46
	2012	-0,64	-0,08	1,76	2,25	-0,24	-0,39						
Total exceto produtos energéticos	2011	-0,31	-0,71	1,21	0,84	-0,62	0,06	0,33	-0,26	0,27	0,36	0,26	0,33
	2012	-0,71	-0,56	1,72	1,07	-0,66	0,17						
Prod. alimentares não transformados	2011	2,79	-1,75	-2,46	-0,28	-4,06	-0,44	2,16	3,07	-1,40	1,68	1,64	-1,86
	2012	3,55	-3,09	1,70	0,74	-4,23	3,11						
Produtos energéticos	2011	3,70	1,42	1,73	1,07	0,34	-1,35	-0,36	0,60	-0,21	3,73	0,14	-0,23
	2012	2,33	0,84	1,93	8,17	-0,24	-1,55						