



Índice de Preços no Consumidor Região Autónoma da Madeira

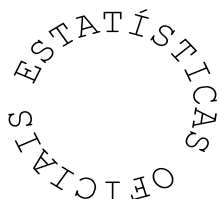
Junho 2013

ANO DE EDIÇÃO
2013

REGIÃO AUTÓNOMA DA MADEIRA

SECRETARIA REGIONAL DO PLANO E FINANÇAS

DIREÇÃO REGIONAL DE ESTATÍSTICA



ÍNDICE DE PREÇOS NO CONSUMIDOR DA REGIÃO AUTÓNOMA DA MADEIRA

Junho 2013

Catálogo Recomendado

Índice de Preços no Consumidor da Região

Autónoma da Madeira. Funchal, 1981

Índice de Preços no Consumidor da Região Autónoma da Madeira / Direção Regional de Estatística jan. 1981-

- Funchal: D.R.E., 1981-.– Mensal

ISSN 1646-9429 = Índice de Preços no Consumidor da Região Autónoma da Madeira

Diretora Regional

Dr.^a Emília Alves

Técnicos Responsáveis

Dr.^a Ângela Gouveia

E-mail: angela.gouveia@ine.pt

Dr.^a Guida Rodrigues

E-mail: guida.rodrigues@ine.pt

Editor:

Direção Regional de Estatística

Calçada de Santa Clara 38, 1º

9004-545 Funchal

Telefone: (+351) 291 720 060

Fax: (+351) 291 741 909

E-mail: drem@ine.pt

Impressão:

Direção Regional de Estatística

Data de disponibilidade da informação:

10 julho 2013

Tiragem: 5 exemplares

Depósito Legal n.º 271932/08

Preço: 1,70 € (Isento de IVA nos termos do nº2 do artº2 do CIVA)

A DRE na Internet

<http://estatistica.gov-madeira.pt/>

ÍNDICE

SINAIS CONVENCIONAIS.....	4
ANÁLISE DE RESULTADOS	5
QUADROS	
1 - Índices mensais por classes, grupos e subgrupos	9
2 - Índices mensais.....	13
3 - Variação média dos últimos 12 meses	14
4 - Variação homóloga.....	15
5 - Variação mensal	16
6 - Índices mensais por Regiões NUTS II	17
7 - Variação média dos últimos 12 meses por Regiões NUTS II	18
8 - Variação homóloga por Regiões NUTS II	19
9 - Variação mensal por Regiões NUTS II.....	20
NOTA METODOLÓGICA.....	21

SINAIS CONVENCIONAIS

Sinal	Designação
...	Valor confidencial
x	Valor não disponível
ə	Valor inferior a metade do módulo da unidade utilizada
//	Não aplicável
⊥	Quebra de série/comparabilidade
f	Valor previsto
P _e	Valor preliminar
P _o	Valor provisório
R _c	Valor retificado
R _v	Valor revisto
§	Valor com coeficiente de variação elevado (aplicado no caso em que o valor é divulgado)

Notas gerais

Por questões de arredondamento, a partir da agregação de subíndices, poderão obter-se resultados, ligeiramente, diferentes (+/- 0,1 pontos).

Igualmente, por questões de arredondamento, a variação média anual poderá apresentar diferenças, face ao índice médio.

Devido a arredondamentos, os novos índices podem não permitir reproduzir integralmente as taxas de variação publicadas na anterior série, mantendo-se estas inalteráveis.

A análise descritiva incide sobre taxas arredondadas a uma casa decimal, calculadas a partir dos índices com 3 casas decimais.

ANÁLISE DE RESULTADOS

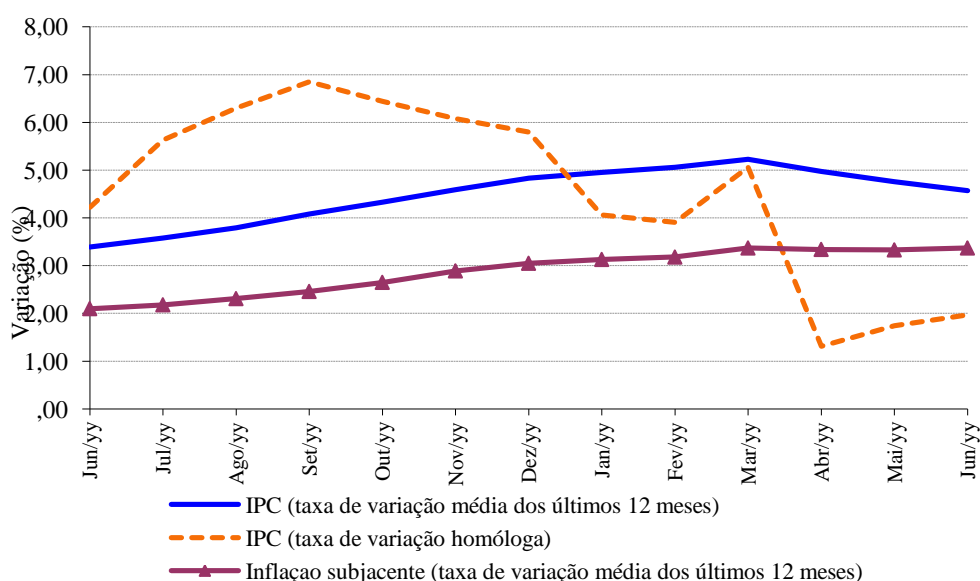
Variação média dos últimos 12 meses

Em junho de 2013, a variação média registada pelo Índice de Preços no Consumidor (IPC) nos últimos doze meses – Total Geral – foi de 4,6%, valor inferior ao registado no mês anterior em 0,2 pontos percentuais (p.p). O indicador de inflação subjacente, medido pelo índice total excluindo produtos alimentares não transformados e energéticos, apresentou uma taxa de variação média de 3,4%, valor superior ao registado no mês anterior em 0,1 p.p..

As maiores variações ocorreram nas classes de “Bebidas alcoólicas e tabaco” (+45,6%) e “Habitação, água, eletricidade, gás e outros combustíveis” (+5,9%). As classes do “Vestuário e calçado” e “Saúde” foram as únicas a apresentarem variações negativas, -4,8% e -2,4%, respetivamente.

No País, o valor daquela taxa, no mesmo período, foi de 1,4% (1,6%, em maio de 2013).

**Graf.1 – Índices de preços no consumidor e de inflação subjacente
(taxa de variação homóloga e média dos últimos 12 meses)**



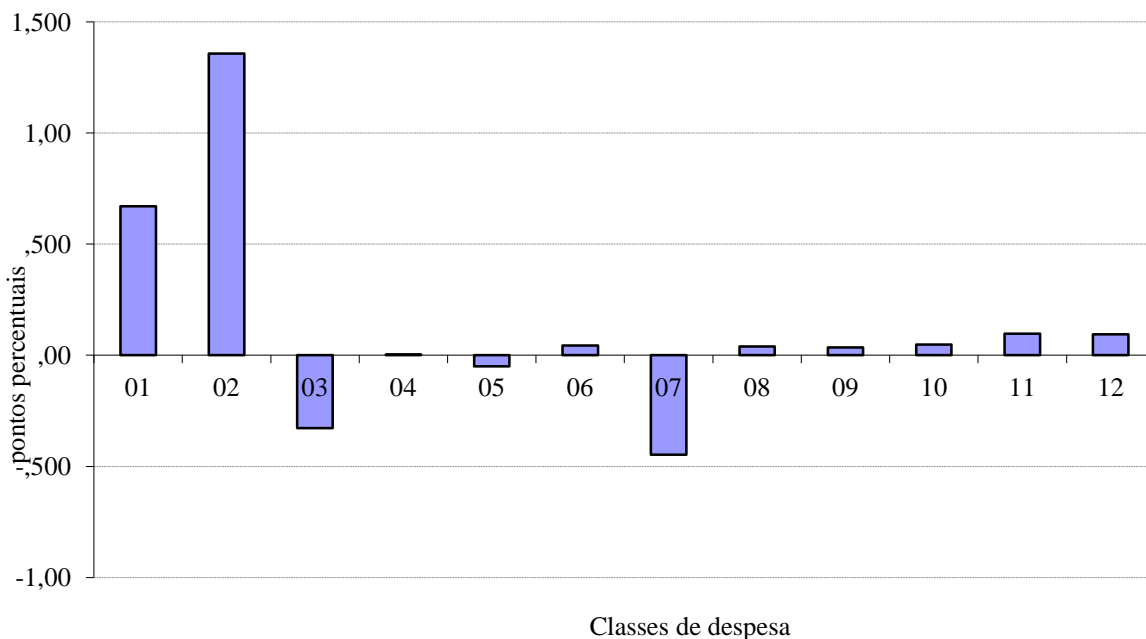
Variação homóloga

A taxa de variação homóloga, ou seja, a variação de preços em relação ao mesmo mês do ano anterior (junho de 2013 face a junho de 2012) foi de 2,0%, valor superior ao registado no mês anterior em 0,3 p.p.. As classes “Vestuário e calçado” e “Transportes” registaram as maiores diminuições, -4,8% e -2,4%, respetivamente. Em sentido contrário, a classe “Bebidas alcoólicas e tabaco” subiu de forma expressiva, apresentando um crescimento de 44,4%.

Constatou-se ainda que a classe das “Bebidas alcoólicas e tabaco” foi a que mais contribuiu para a formação desta taxa, com +1,4 p.p..

A nível nacional, esta taxa foi de 1,0% (0,7%, em maio de 2013).

Graf. 2 - Contribuições das classes de despesa para a variação homóloga



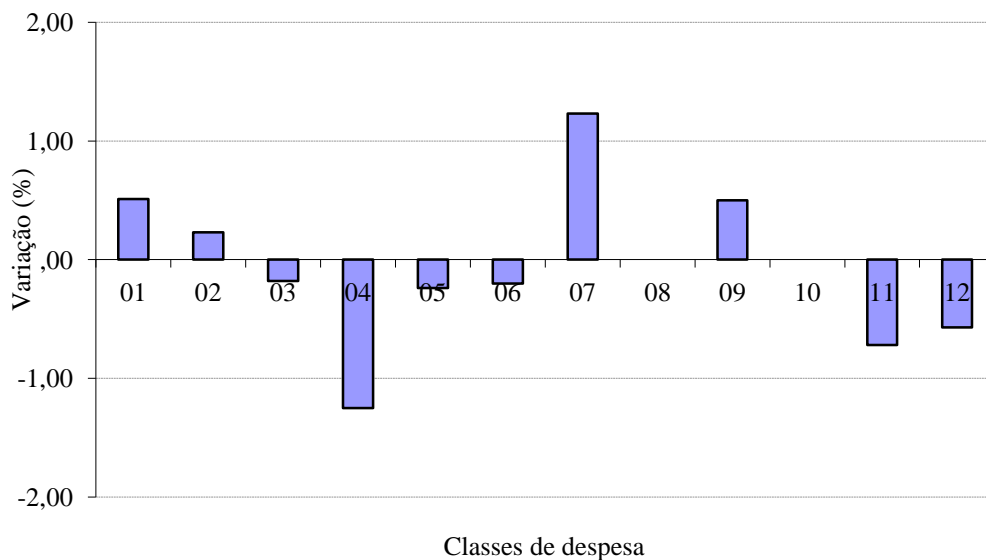
Variação mensal

A nível mensal, a variação dos preços, em junho de 2013, foi de 0,1% (-0,2% em maio). Analisando a evolução por classes de despesa, verificou-se que a classe “Habitação, água, eletricidade, gás e outros combustíveis” apresentou a maior variação (-1,3%).

Em junho de 2013, o valor médio das rendas de habitação por metro quadrado de área útil, na Região, foi igual ao mês anterior, não registando, por conseguinte, qualquer variação.

A taxa de variação mensal, a nível nacional, foi de 0,1% (0,2 em maio de 2013).

Graf. 3 - Variação mensal das classes de despesa no IPC total



Quadros

1 - Índices mensais por classes, grupos e subgrupos

Base 100=2012

Região Autónoma da Madeira

(Continua)

Ano: 2012						Classes, Grupos e Subgrupos COICOP ⁽¹⁾	Ano: 2013					
Jan	Fev	Mar	Abr	Mai	Jun		Jan	Fev	Mar	Abr	Mai	Jun
98,529	97,048	97,527	98,585	96,649	98,128	Produtos alimentares e bebidas não alcoólicas	103,939	102,518	102,715	101,205	100,659	101,174
98,530	96,996	97,455	98,531	96,451	98,052	Produtos alimentares	104,089	102,585	102,871	101,236	100,591	101,148
100,167	99,291	98,054	99,431	99,558	99,886	Pão e cereais	101,849	101,960	102,169	102,071	102,042	101,867
95,953	95,531	95,546	96,780	96,989	97,561	Carne	106,260	104,074	105,692	103,416	104,304	105,326
107,633	97,290	101,808	100,989	87,553	90,376	Peixe, crustáceos e moluscos	103,894	98,747	99,759	95,533	89,328	91,286
98,887	99,767	99,711	100,571	100,573	100,975	Leite, queijo e ovos	99,326	99,817	99,682	100,514	99,970	98,719
97,427	98,569	98,359	100,272	98,928	99,106	Óleos e gorduras	103,726	104,377	103,607	104,540	106,809	106,722
91,315	91,008	89,959	90,703	92,461	104,151	Frutas	102,900	101,003	101,455	101,126	102,708	111,509
94,736	93,459	96,814	98,401	92,541	92,688	Produtos hortícolas	116,350	112,108	109,997	102,826	99,852	95,031
96,366	96,527	96,723	100,391	99,667	99,789	Açúcar, confeitaria, mel e outros produtos à base de açúcar	102,368	103,290	103,465	103,297	102,943	102,599
99,035	98,441	97,541	99,086	99,727	100,361	Produtos alimentares n.e.	101,521	102,475	101,620	101,254	101,920	102,196
98,502	98,011	98,849	99,578	100,284	99,518	Bebidas não alcoólicas	101,477	101,321	100,173	100,547	101,500	101,377
97,870	94,342	97,162	98,693	100,970	101,172	Café, chá e cacau	102,655	102,297	100,405	100,795	102,976	102,755
98,712	99,233	99,410	99,872	100,055	98,967	Água mineral, refrigerantes e sumos de frutas e de produtos hortícolas	100,711	100,715	100,155	100,519	100,496	100,451
81,094	81,188	81,212	81,781	82,929	82,982	Bebidas alcoólicas e tabaco	118,381	118,093	118,390	119,209	119,543	119,823
90,857	91,544	91,718	94,189	100,862	101,249	Bebidas alcoólicas	104,843	104,180	104,865	106,750	107,517	108,161
92,286	92,356	93,401	102,972	102,405	102,362	Bebidas espirituosas	102,716	102,716	104,267	104,448	104,090	104,090
96,603	97,082	97,043	98,511	98,640	100,369	Vinho	103,425	103,068	103,078	105,202	106,570	108,147
84,837	85,985	85,985	86,368	102,294	101,603	Cerveja	106,947	105,415	106,543	109,132	109,716	109,376
79,531	79,531	79,531	79,795	80,059	80,059	Tabaco	120,258	120,258	120,258	120,258	120,258	120,258
79,531	79,531	79,531	79,795	80,059	80,059	Tabaco	120,258	120,258	120,258	120,258	120,258	120,258
90,430	82,655	109,179	108,429	106,636	106,562	Vestuário e calçado	85,333	78,475	99,245	101,976	101,688	101,500
90,135	77,179	109,178	108,368	107,603	107,660	Vestuário	84,066	75,267	99,563	102,723	102,467	102,236
89,717	102,571	102,571	102,571	102,571	102,571	Materiais para vestuário	92,288	102,571	102,571	102,571	102,571	102,571
89,889	76,430	109,488	108,605	107,811	107,871	Artigos de vestuário	83,681	74,372	99,532	102,767	102,503	102,260
94,839	84,220	108,556	107,580	107,580	107,592	Outros artigos e acessórios de vestuário	75,547	73,144	96,007	99,772	99,473	99,473
98,283	98,630	97,794	100,086	99,882	99,882	Limpeza, reparação e aluguer de vestuário	102,104	102,104	101,890	102,509	102,509	102,509
91,060	94,353	109,182	108,559	104,571	104,217	Calçado, incluindo reparação e aluguer	90,806	90,428	99,541	100,859	100,461	100,414
90,925	94,268	109,319	108,687	104,639	104,280	Calçado	90,712	90,329	99,568	100,905	100,501	100,453
100,042	100,042	100,042	100,042	100,042	100,042	Reparação e aluguer de calçado	97,828	97,828	97,828	97,828	97,828	97,828
96,741	97,066	97,360	100,333	101,152	101,205	Habituação, água, eletricidade, gás e outros combustíveis	103,237	103,372	103,002	102,550	102,531	101,248
99,547	99,822	99,791	99,650	100,075	100,075	Rendas efetivas pagas pela habitação	101,021	101,708	99,799	99,702	99,594	99,592
99,547	99,822	99,791	99,650	100,075	100,075	Rendas efetivas pagas por inquilinos	101,021	101,708	99,799	99,702	99,594	99,592
99,799	99,831	99,655	97,901	98,311	99,902	Manutenção e reparação de habitações	101,637	101,568	101,892	101,970	102,075	102,308
98,221	98,280	98,189	98,360	99,096	99,941	Materiais para a manutenção e reparação de habitações	102,921	102,779	103,429	103,589	103,805	104,179
101,544	101,544	101,275	97,393	97,444	99,859	Serviços para a manutenção e reparação de habitações	100,223	100,223	100,240	100,240	100,240	100,342
99,939	99,939	99,939	100,020	100,020	100,020	Abastecimento de água e serviços diversos relacion. com a habitação	100,135	100,135	100,135	100,135	100,135	100,135
100,000	100,000	100,000	100,000	100,000	100,000	Abastecimento de água	100,000	100,000	100,000	100,000	100,000	100,000
100,000	100,000	100,000	100,000	100,000	100,000	Recolha de lixo	100,000	100,000	100,000	100,000	100,000	100,000
100,000	100,000	100,000	100,000	100,000	100,000	Saneamento básico	100,000	100,000	100,000	100,000	100,000	100,000
99,626	99,626	99,626	100,125	100,125	100,125	Outros serviços relacionados com a habitação	100,499	100,499	100,499	100,499	100,499	100,499
94,885	95,320	95,817	100,767	101,931	101,931	Eletricidade, gás e outros combustíveis	104,880	104,880	104,880	104,141	104,141	101,945
96,266	96,266	96,266	101,245	101,245	101,245	Eletricidade	104,583	104,583	104,583	104,583	104,583	104,583
91,939	93,296	94,854	99,759	103,399	103,399	Gás	107,068	107,068	107,068	105,461	105,461	100,689

⁽¹⁾ Classificação do Consumo Individual por Objetivo

1 - Índices mensais por classes, grupos e subgrupos

Base 100=2012

Região Autónoma da Madeira

(Continuação)

Ano: 2012						Classes, Grupos e Subgrupos COICOP ⁽¹⁾	Ano: 2013					
Jan	Fev	Mar	Abr	Mai	Jun		Jan	Fev	Mar	Abr	Mai	Jun
99,139	99,432	99,437	100,084	100,068	100,140	Acessórios, e equip. doméstico e manut. cor. da habitação	100,479	100,015	99,350	99,272	99,603	99,368
99,789	100,129	100,153	100,364	99,682	100,093	Mobiliário e acessórios, carpetes e outros revest. para pavimentos	100,327	98,717	98,080	97,742	98,679	98,839
99,597	99,976	99,993	100,118	99,358	99,633	Mobiliário e acessórios	100,782	99,048	98,354	98,268	99,308	99,482
103,300	103,300	103,300	105,534	105,534	106,684	Carpetes e outros revestimentos para pavimentos	94,807	94,422	94,422	88,542	88,122	88,113
100,074	100,074	100,230	100,230	100,230	102,136	Reparação de mobiliário e acess., carp. e out. revest. para pavimentos	97,639	97,639	97,639	97,639	97,639	97,639
98,887	99,559	100,706	100,576	100,291	100,291	Têxteis de uso doméstico	98,968	99,323	97,379	99,599	99,584	97,300
98,887	99,559	100,706	100,576	100,291	100,291	Têxteis de uso doméstico	98,968	99,323	97,379	99,599	99,584	97,300
100,407	100,792	100,726	101,509	101,243	99,823	Equipamento doméstico	99,500	99,607	98,677	98,165	98,740	98,771
101,012	101,132	100,928	101,508	101,217	99,505	Grandes aparelhos domésticos	99,590	99,415	98,322	97,666	98,353	98,682
95,482	98,924	100,364	102,746	102,662	102,394	Pequenos eletrodomésticos	97,405	97,405	96,814	97,001	97,260	94,524
95,737	95,737	95,737	98,210	98,210	102,339	Reparação de equipamento doméstico	102,339	104,651	104,651	104,651	104,651	104,651
98,804	99,270	99,335	99,480	99,558	100,375	Vidros, loiças e outros utensílios de uso doméstico	100,808	101,798	98,695	98,195	98,195	98,169
98,804	99,270	99,335	99,480	99,558	100,375	Vidros, loiças e outros utensílios de uso doméstico	100,808	101,798	98,695	98,195	98,195	98,169
99,694	99,933	96,717	98,979	99,464	99,316	Ferramentas e equipamento para casa e jardim	102,463	102,783	103,058	103,058	101,493	101,414
100,043	100,326	96,515	98,754	99,329	99,153	Pequenas ferramentas e acessórios diversos	102,088	102,407	102,681	102,681	101,122	101,043
98,635	98,822	98,746	99,660	100,018	100,214	Bens e serviços para a manutenção corrente da habitação	100,885	100,561	100,674	100,438	100,448	100,302
96,582	97,052	96,862	99,151	100,046	100,539	Bens de uso doméstico não duradouros	102,332	101,746	101,951	101,526	101,543	101,280
99,999	99,999	99,999	99,999	99,999	99,999	Serviços domésticos e serviços relativos à habitação	100,002	100,002	100,002	100,002	100,002	100,002
102,730	102,046	101,950	102,009	100,197	98,987	Saúde	99,696	99,684	99,838	100,162	99,718	99,516
107,326	105,464	105,130	105,370	100,954	97,785	Produtos, aparelhos e equipamentos médicos	98,707	98,929	99,371	100,592	99,319	98,729
109,283	106,968	106,549	106,711	101,157	97,311	Produtos farmacêuticos	98,091	98,117	98,399	99,823	98,319	97,595
98,963	99,226	99,756	100,469	100,609	100,411	Outros produtos e material farmacêutico	100,933	100,774	100,854	101,005	101,029	101,078
98,122	98,369	98,369	98,955	99,932	99,932	Aparelhos e material terapêutico	101,287	103,234	105,091	105,105	105,176	105,404
99,940	100,041	100,047	99,981	99,877	99,969	Serviços para doentes ambulatórios	100,173	100,027	100,027	99,861	99,861	99,867
100,103	100,181	100,181	100,181	99,919	99,919	Serviços médicos	100,034	100,034	100,034	100,034	100,034	100,034
99,863	99,863	99,863	99,863	99,863	100,098	Serviços de medicina dentária	100,098	99,714	99,714	99,714	99,714	99,714
99,637	100,073	100,113	99,668	99,785	99,785	Serviços de paramédicos	100,825	100,825	100,825	99,974	99,974	100,007
97,323	97,323	97,931	97,931	97,931	97,931	Serviços hospitalares	104,044	104,044	104,044	104,044	104,044	104,044
97,323	97,323	97,931	97,931	97,931	97,931	Serviços hospitalares	104,044	104,044	104,044	104,044	104,044	104,044
92,837	94,186	96,441	102,564	101,847	100,027	Transportes	95,365	96,657	104,771	96,442	96,403	97,592
98,643	98,590	98,590	101,128	101,044	100,877	Aquisição de veículos	100,117	100,056	100,080	100,070	100,328	100,373
98,645	98,591	98,591	101,140	101,054	100,877	Veículos automóveis	100,070	100,007	100,032	100,022	100,275	100,321
						Motorizadas e motocicletas ⁽²⁾	102,549	102,549	102,549	102,549	103,052	103,052
92,432	92,392	95,262	104,518	103,296	99,945	Utilização de equipamento para transporte pessoal	99,884	100,934	101,213	100,821	99,207	98,861
97,415	94,560	95,708	100,351	100,505	100,528	Peças e acessórios para equipamento de transporte pessoal	102,373	101,289	101,289	101,240	98,585	98,512
90,747	91,839	94,811	105,139	103,623	100,593	Combustíveis e lubrificantes para equipamento de transporte pessoal	98,913	100,327	100,861	100,042	97,579	98,228
100,881	93,308	97,616	103,738	103,517	94,049	Manutenção e reparação de equipamento para transporte pessoal	104,077	105,590	105,636	105,794	105,794	103,824
98,037	98,116	97,967	100,274	100,423	100,476	Serviços relacionados com o equipamento para transporte pessoal	101,639	102,462	102,462	101,917	101,510	100,253
83,927	92,330	96,532	98,664	98,490	98,799	Serviços de transportes	88,251	90,968	117,869	90,414	92,682	97,215
86,713	101,037	101,037	101,246	101,246	101,246	Transportes rodoviários de passageiros	106,457	106,457	106,457	106,779	106,779	106,779
77,295	73,409	87,270	90,773	90,246	91,733	Transportes aéreos de passageiros	78,082	83,715	141,460	81,345	86,335	96,077
87,451	90,669	91,960	114,202	113,813	110,613	Transportes de passageiros por mar e vias interiores navegáveis	90,828	95,443	97,122	114,432	111,904	111,904

⁽¹⁾ Classificação do Consumo Individual por Objetivo

⁽²⁾ Base 100 = dezembro de 2012

1 - Índices mensais por classes, grupos e subgrupos

Base 100=2012

Região Autónoma da Madeira

(Continuação)

Ano: 2012						Classes, Grupos e Subgrupos COICOP ⁽¹⁾	Ano: 2013					
Jan	Fev	Mar	Abr	Mai	Jun		Jan	Fev	Mar	Abr	Mai	Jun
97,291	97,311	99,695	101,393	101,052	100,780	Comunicações	100,078	101,052	101,048	101,654	101,661	101,663
100,000	100,000	100,000	100,000	100,000	100,000	Serviços postais	100,000	100,000	100,000	112,500	112,500	112,500
100,000	100,000	100,000	100,000	100,000	100,000	Serviços postais	100,000	100,000	100,000	112,500	112,500	112,500
99,190	103,927	105,101	105,482	103,961	103,056	Equipamento telefónico e de telecópia	97,373	101,058	100,072	104,362	106,342	107,252
99,190	103,927	105,101	105,482	103,961	103,056	Equipamento telefónico e de telecópia	97,373	101,058	100,072	104,362	106,342	107,252
97,269	97,258	99,658	101,371	101,036	100,768	Serviços telefónicos e de telecópia	100,100	101,102	101,102	101,240	101,240	101,240
97,269	97,258	99,658	101,371	101,036	100,768	Serviços telefónicos e de telecópia	100,100	101,102	101,102	101,240	101,240	101,240
98,037	97,776	97,591	100,995	100,387	100,616	Lazer, recreação e cultura	100,630	100,452	100,770	100,925	100,705	101,213
102,950	101,158	99,057	100,014	98,979	98,709	Equipamento audiovisual, fotográfico e de processamento de da	102,543	100,593	101,734	102,104	100,817	99,527
104,320	103,721	100,189	100,969	100,290	99,474	Equipamento para receção, registo e reprodução de som e ima	98,088	99,667	99,767	100,099	100,146	101,999
101,269	105,030	105,954	105,194	105,162	100,599	Equipamento fotográfico e cinematográfico e instrumentos de ó	93,009	92,871	89,724	88,750	88,709	88,224
102,085	97,289	97,252	97,675	98,474	99,025	Equipamento de processamento de dados	105,506	100,215	103,157	103,610	100,086	98,111
107,158	114,556	103,857	109,615	90,534	88,687	Meios ou suportes de gravação	113,278	105,686	108,044	109,761	110,734	92,925
96,382	95,191	95,191	96,671	100,676	102,366	Reparação de equip. audiovisual, fotográfico e de proces. de da	102,105	102,105	102,105	102,105	102,105	102,105
100,000	100,000	100,000	100,000	100,000	100,000	Outros bens duradouros para lazer e cultura	100,000	100,000	100,000	100,000	100,000	100,000
100,000	100,000	100,000	100,000	100,000	100,000	Outros bens duradouros para lazer e cultura em espaços fechad	100,000	100,000	100,000	100,000	100,000	100,000
100,651	100,432	98,066	98,331	99,559	99,863	Outros artigos e equipamentos recreativos	101,063	101,500	100,984	100,265	100,062	99,653
101,223	97,588	95,039	96,856	102,401	102,315	Jogos, brinquedos e artigos para atividades de recreação e laze	97,429	96,825	93,865	94,635	92,243	90,572
100,686	100,686	100,686	98,943	98,943	98,943	Outros artigos para atividades de recreação e lazer	100,251	100,251	100,251	100,251	100,251	100,251
108,865	111,915	98,340	96,058	95,986	96,527	Jardinagem	105,823	105,216	105,327	103,937	106,064	104,817
96,415	96,863	96,863	99,678	99,932	100,784	Animais de estimação e produtos relacionados	102,037	103,062	103,062	101,918	101,866	101,855
96,806	96,670	96,535	101,195	101,196	101,188	Serviços veterinários e outros serviços para animais de estimaç	100,000	100,000	100,000	100,000	100,000	100,532
101,596	101,596	99,596	100,175	98,810	98,810	Serviços recreativos e culturais	101,604	101,403	101,322	101,789	100,927	101,965
95,191	94,992	95,016	101,715	101,867	101,854	Serviços recreativos e desportivos	99,670	99,670	99,670	99,670	99,670	99,670
100,000	100,000	100,000	100,000	100,000	100,000	Serviços culturais	103,645	102,865	102,549	104,364	101,010	105,049
100,000	100,000	100,000	100,000	100,000	100,000	Jogos e apostas	100,000	100,000	100,000	100,000	100,000	100,000
98,758	98,934	99,607	97,947	99,161	99,169	Jornais, livros e artigos de papelaria	101,930	102,153	102,348	101,863	102,309	102,336
98,805	98,818	99,579	96,883	98,896	98,555	Livros	101,990	102,233	101,695	99,653	100,729	100,616
100,236	100,890	100,523	99,817	99,817	99,817	Jornais e periódicos	99,871	100,130	100,142	99,997	99,997	99,997
97,456	97,636	98,935	98,979	99,265	100,108	Material impresso diverso e artigos de papelaria	102,474	102,682	103,181	103,181	103,496	103,580
93,005	93,005	98,132	114,163	100,634	104,047	Férias organizadas	89,759	90,724	92,382	94,151	95,962	100,737
93,005	93,005	98,132	114,163	100,634	104,047	Férias organizadas	89,759	90,724	92,382	94,151	95,962	100,737
99,216	99,216	99,216	99,308	99,308	99,308	Educação	102,168	102,123	102,123	102,123	102,123	102,123
97,823	97,823	97,823	97,823	97,823	97,823	Ensino pré-primário e primário	106,532	106,532	106,532	106,532	106,532	106,532
97,823	97,823	97,823	97,823	97,823	97,823	Ensino pré-primário e primário	106,532	106,532	106,532	106,532	106,532	106,532
99,420	99,420	99,420	99,420	99,420	99,420	Ensino básico e secundário	101,737	101,384	101,384	101,384	101,384	101,384
99,420	99,420	99,420	99,420	99,420	99,420	Ensino básico e secundário	101,737	101,384	101,384	101,384	101,384	101,384
99,685	99,685	99,685	99,685	99,685	99,685	Ensino superior	100,946	100,946	100,946	100,946	100,946	100,946
99,685	99,685	99,685	99,685	99,685	99,685	Ensino superior	100,946	100,946	100,946	100,946	100,946	100,946
98,786	98,786	98,786	100,105	100,105	100,105	Outros tipos de ensino	101,003	101,003	101,003	101,003	101,000	101,000
98,786	98,786	98,786	100,105	100,105	100,105	Outros tipos de ensino	101,003	101,003	101,003	101,003	101,000	101,000
98,350	98,437	98,624	99,343	99,782	100,241	Restaurantes e hotéis	101,477	101,640	102,100	102,602	102,432	101,698
98,522	98,622	98,617	99,101	99,786	100,191	Serviços de refeições	101,467	101,593	101,628	101,868	101,942	101,269
98,323	98,437	98,431	98,983	99,764	100,225	Restaurantes, cafés e estabelecimentos similares	101,545	101,679	101,716	101,969	102,047	101,336
99,944	99,944	99,944	99,944	99,944	99,944	Cantinas	101,577	101,577	101,577	101,577	101,577	101,577
89,868	89,307	98,955	111,286	99,569	102,727	Serviços de alojamento	100,262	100,868	106,470	110,157	107,022	105,565
89,868	89,307	98,955	111,286	99,569	102,727	Serviços de alojamento	100,262	100,868	106,470	110,157	107,022	105,565

⁽¹⁾ Classificação do Consumo Individual por Objetivo

⁽²⁾ Base 100 = dezembro de 2012

1 - Índices mensais por classes, grupos e subgrupos

Base 100=2012

Região Autónoma da Madeira

(Continuação)

Ano: 2012						Classes, Grupos e Subgrupos COICOP ⁽¹⁾	Ano: 2013					
Jan	Fev	Mar	Abr	Mai	Jun		Jan	Fev	Mar	Abr	Mai	Jun
99,211	99,339	99,247	99,795	99,708	99,794	Bens e serviços diversos	100,896	100,935	101,144	101,344	101,409	100,835
99,208	99,198	99,076	100,402	100,146	100,288	Cuidados pessoais	99,542	99,695	99,828	99,611	99,737	99,800
99,822	99,806	99,503	100,027	100,048	100,372	Salões de cabeleireiro e estabelecimentos de cuidados pessoais	98,806	98,852	98,852	98,852	98,852	98,852
102,970	102,989	104,502	106,024	97,098	97,268	Aparelhos elétricos para cuidados pessoais	99,608	99,608	99,608	99,608	99,633	99,633
98,742	98,734	98,673	100,467	100,288	100,323	Outros aparelhos, artigos e produtos para cuidados pessoais	99,875	100,113	100,352	99,963	100,189	100,301
100,614	99,273	99,575	99,846	100,159	100,263	Artigos pessoais n.e.	99,738	99,165	99,797	100,012	100,192	100,185
99,264	99,289	99,760	100,302	100,302	100,302	Artigos de joalharia e relógios	100,279	100,279	100,279	100,428	100,687	100,666
101,239	99,265	99,490	99,635	100,093	100,245	Outros artigos pessoais	99,485	98,643	99,572	99,818	99,961	99,961
95,625	95,625	95,625	95,625	95,625	95,625	Proteção social	113,975	113,975	113,975	113,975	113,975	113,975
95,625	95,625	95,625	95,625	95,625	95,625	Proteção social	113,975	113,975	113,975	113,975	113,975	113,975
99,903	101,789	101,151	101,151	101,151	101,179	Seguros	97,373	97,806	97,316	97,395	97,477	91,092
97,401	100,236	100,236	100,236	100,236	100,236	Seguros relacionados com a habitação	101,356	101,356	101,356	101,356	101,356	101,781
101,294	101,294	100,836	100,836	100,836	100,922	Seguros relacionados com a saúde	102,785	102,957	100,544	101,467	103,880	104,820
100,378	102,181	101,386	101,386	101,386	101,419	Seguros relacionados com os transportes	96,004	96,553	96,131	96,149	96,043	87,539
100,001	100,001	100,001	100,001	100,001	100,001	Outros Seguros	99,999	99,999	99,398	99,999	99,999	99,999
99,663	99,663	99,663	99,663	99,663	99,663	Serviços financeiros n.e.	100,472	100,472	101,071	101,969	101,969	101,969
99,663	99,663	99,663	99,663	99,663	99,663	Serviços financeiros n.e.	100,472	100,472	101,071	101,969	101,969	101,969
99,542	99,542	99,635	99,704	99,704	99,939	Outros serviços n.e.	101,074	101,074	101,074	101,074	101,074	101,590
99,542	99,542	99,635	99,704	99,704	99,939	Outros serviços n.e.	101,074	101,074	101,074	101,074	101,074	101,590

⁽¹⁾ Classificação do Consumo Individual por Objetivo

2 - Índices mensais

Base 100=2012

Região Autónoma da Madeira

Classes COICOP ⁽¹⁾	Anos	Meses											
		Jan	Fev	Mar	Abr	Mai	Jun	Jul	Ago	Set	Out	Nov	Dez
Produtos alimentares e bebidas não alcoólicas	2012	98,529	97,048	97,527	98,585	96,649	98,128	99,066	101,360	101,540	103,999	104,151	103,419
	2013	103,939	102,518	102,715	101,205	100,659	101,174						
Bebidas alcoólicas e tabaco	2012	81,094	81,188	81,212	81,781	82,929	82,982	117,844	117,950	118,316	118,333	118,355	118,016
	2013	118,381	118,093	118,390	119,209	119,543	119,823						
Vestuário e calçado	2012	90,430	82,655	109,179	108,429	106,636	106,562	95,115	82,321	104,084	105,326	106,009	103,254
	2013	85,333	78,475	99,245	101,976	101,688	101,500						
Habitação, água, eletricidade, gás e outros combustíveis	2012	96,741	97,066	97,360	100,333	101,152	101,205	100,478	100,516	100,412	101,143	101,587	102,009
	2013	103,237	103,372	103,002	102,550	102,531	101,248						
Acessórios, equip. doméstico, manut. corrente da habitação	2012	99,139	99,432	99,437	100,084	100,068	100,140	100,107	100,238	100,031	100,166	100,520	100,639
	2013	100,479	100,015	99,350	99,272	99,603	99,368						
Saúde	2012	102,730	102,046	101,950	102,009	100,197	98,987	98,322	98,175	98,146	98,989	99,419	99,031
	2013	99,696	99,684	99,838	100,162	99,718	99,516						
Transportes	2012	92,837	94,186	96,441	102,564	101,847	100,027	101,392	104,327	103,719	101,351	100,008	101,302
	2013	95,365	96,657	104,771	96,442	96,403	97,592						
Comunicações	2012	97,291	97,311	99,695	101,393	101,052	100,780	100,754	100,511	100,496	100,242	100,237	100,239
	2013	100,078	101,052	101,048	101,654	101,661	101,663						
Lazer, recreação e cultura	2012	98,037	97,776	97,591	100,995	100,387	100,616	101,198	100,981	100,028	100,777	100,761	100,853
	2013	100,630	100,452	100,770	100,925	100,705	101,213						
Educação	2012	99,216	99,216	99,216	99,308	99,308	99,308	99,309	99,309	99,309	102,167	102,168	102,168
	2013	102,168	102,123	102,123	102,123	102,123	102,123						
Restaurantes e hotéis	2012	98,350	98,437	98,624	99,343	99,782	100,241	100,472	100,746	100,795	101,058	101,023	101,129
	2013	101,477	101,640	102,100	102,602	102,432	101,698						
Bens e serviços diversos	2012	99,211	99,339	99,247	99,795	99,708	99,794	99,602	99,881	99,829	101,426	101,223	100,947
	2013	100,896	100,935	101,144	101,344	101,409	100,835						

Total e agregados especiais	Anos	Meses											
		Jan	Fev	Mar	Abr	Mai	Jun	Jul	Ago	Set	Out	Nov	Dez
Total	2012	96,469	96,126	97,811	99,883	99,293	99,195	100,779	101,271	102,004	102,459	102,361	102,350
	2013	100,382	99,882	102,758	101,191	101,024	101,148						
Total exceto habitação	2012	96,379	96,019	97,755	99,897	99,277	99,171	100,800	101,303	102,052	102,521	102,420	102,406
	2013	100,390	99,870	102,827	101,234	101,065	101,191						
Total exceto produtos alimentares não transformados e energéticos	2012	97,061	96,809	98,479	99,570	99,325	99,176	101,266	100,993	101,590	101,763	101,834	102,135
	2013	99,503	99,237	102,725	101,302	101,398	101,445						
Total exceto produtos alimentares não transformados	2012	96,335	96,255	97,948	100,153	99,907	99,517	101,049	101,164	101,899	101,983	101,833	101,957
	2013	99,669	99,498	102,659	101,302	101,268	101,228						
Total exceto produtos energéticos	2012	97,142	96,598	98,262	99,313	98,662	98,832	100,925	101,138	101,746	102,347	102,457	102,580
	2013	100,341	99,724	102,861	101,215	101,147	101,365						
Prod. alimentares não transformados	2012	97,828	94,804	96,418	97,133	93,022	95,912	98,022	102,368	103,072	107,313	107,749	106,359
	2013	106,960	103,801	104,401	101,126	99,874	101,329						
Produtos energéticos	2012	92,704	93,485	95,287	103,071	102,823	101,226	99,961	102,017	103,448	103,087	101,825	101,065
	2013	101,830	102,509	102,766	101,990	100,806	99,981						

⁽¹⁾ Classificação do Consumo Individual por Objetivo

3 - Variação média dos últimos 12 meses

Base 100=2012

Região Autónoma da Madeira

Unidade: %

Classes COICOP ⁽¹⁾	Anos	Meses											
		Jan	Fev	Mar	Abr	Mai	Jun	Jul	Ago	Set	Out	Nov	Dez
Produtos alimentares e bebidas não alcoólicas	2012	0,49	0,56	1,01	1,51	1,91 ^{Rc}	2,43	2,82	3,11	3,58	4,18	4,62	5,15
	2013	5,43	5,80	5,99	5,86	5,86	5,64						
Bebidas alcoólicas e tabaco	2012	10,95	10,31	9,19	8,18	7,50	6,86	9,55	12,20	15,67	19,08	22,47	25,75
	2013	29,06	32,29	35,80	39,24	42,40	45,56						
Vestuário e calçado	2012	-4,51	-3,57	-3,19	-2,99	-2,87 ^{Rc}	-2,84	-2,99	-2,59	-2,11	-1,92	-2,27	-2,53
	2013	-2,77	-3,11	-4,10	-4,50	-4,62	-4,76						
Habitação, água, eletricidade, gás e outros combustíveis	2012	6,41	6,39	6,37	6,66	7,06 ^{Rc}	7,48	7,97	8,44	8,90	8,66	8,49	8,44
	2013	8,40	8,37	8,30	7,65	6,86	5,94						
Acessórios, equip. doméstico, manut. corrente da habitação	2012	0,59	0,46	0,54	0,55	0,53	0,52	0,47	0,42	0,39	0,41	0,49	0,59
	2013	0,72	0,74	0,66	0,53	0,44	0,31						
Saúde	2012	4,62	4,20	3,79	3,29	2,77 ^{Rc}	2,21	1,49	0,71	-0,17	-0,94	-1,24	-1,75
	2013	-2,13	-2,37	-2,57	-2,70	-2,64	-2,42						
Transportes	2012	8,70	8,43	8,23	8,14	8,10 ^{Rc}	7,87	7,79	7,82	8,08	8,20	8,29	8,22
	2013	8,04	7,77	7,94	6,54	5,26	4,41						
Comunicações	2012	2,80	2,45	2,29	2,31	2,33 ^{Rc}	2,47	2,68	2,87	3,08	3,33	3,56	3,80
	2013	4,00	4,31	4,19	3,82	3,51	3,18						
Lazer, recreação e cultura	2012	-0,03	-0,41	-0,72	-0,91	-1,01 ^{Rc}	-0,98	-0,91	-0,85	-0,85	-0,64	-0,34	0,14
	2013	0,72	1,19	1,65	1,62	1,65	1,61						
Educação	2012	1,25	1,35	1,45	1,57	1,70	1,84	2,01	2,18	2,34	2,40	2,46	2,52
	2013	2,58	2,64	2,70	2,74	2,78	2,83						
Restaurantes e hotéis	2012	0,99	1,14	1,27	1,43	1,61	1,81	2,00	2,23	2,43	2,68	2,91	3,13
	2013	3,20	3,28	3,42	3,48	3,46	3,30						
Bens e serviços diversos	2012	1,40	1,47	1,43	1,41	1,36 ^{Rc}	1,31	1,26	1,24	1,18	1,31	1,47	1,55
	2013	1,59	1,58	1,66	1,67	1,71	1,70						

Total e agregados especiais	Anos	Meses											
		Jan	Fev	Mar	Abr	Mai	Jun	Jul	Ago	Set	Out	Nov	Dez
Total	2012	3,29	3,22	3,21	3,26	3,33	3,39	3,58	3,79	4,08	4,33	4,59	4,83
	2013	4,95	5,06	5,23	4,97	4,76	4,57						
Total exceto habitação	2012	3,33	3,26	3,25	3,31	3,38	3,45	3,64	3,86	4,16	4,42	4,68	4,93
	2013	5,07	5,19	5,36	5,09	4,88 ^{Rc}	4,68						
Total exceto produtos alimentares não transformados e energéticos	2012	2,40	2,38	2,34	2,25	2,19 ^{Rc}	2,10	2,18	2,31	2,46	2,65	2,89	3,05
	2013	3,13	3,18	3,37	3,34	3,33	3,37						
Total exceto produtos alimentares não transformados	2012	3,74	3,69	3,60	3,59	3,61	3,60	3,74	3,94	4,17	4,33	4,52	4,67
	2013	4,72	4,75	4,90	4,62	4,37 ^{Rc}	4,17						
Total exceto produtos energéticos	2012	2,02	1,99	2,03	2,03	2,03 ^{Rc}	2,03	2,16	2,31	2,55	2,83	3,14	3,40
	2013	3,56	3,70	3,92	3,89	3,91	3,93						
Prod. alimentares não transformados	2012	-1,31	-1,45	-0,75	-0,04	0,45	1,24	1,88	2,29	3,21	4,38	5,27	6,43
	2013	7,28	8,25	8,75	8,79	9,11	9,00						
Produtos energéticos	2012	11,77	11,35	10,95	11,35	11,76	12,20	12,65	13,15	13,80	13,71	13,58	13,60
	2013	13,60	13,64	13,49	11,86	10,24	8,77						

⁽¹⁾ Classificação do Consumo Individual por Objetivo

4 - Variação homóloga
Base 100=2012
Região Autónoma da Madeira

Unidade: %

Classes COICOP ⁽¹⁾	Anos	Meses											
		Jan	Fev	Mar	Abr	Mai	Jun	Jul	Ago	Set	Out	Nov	Dez
Produtos alimentares e bebidas não alcoólicas	2012	2,17	1,25	2,98	4,10	4,12	5,68	5,40	6,28	6,73	8,20	7,39	7,44
	2013	5,49	5,64	5,32	2,66	4,15	3,10						
Bebidas alcoólicas e tabaco	2012	5,74	5,86	3,14	3,91	5,31	5,36	45,82	45,92	46,11	45,90	45,95	45,51
	2013	45,98	45,46	45,78	45,77	44,15	44,40						
Vestuário e calçado	2012	-2,30	0,02	2,09	-1,42	-3,26	-3,29	-4,52	-4,43	1,73	-2,74	-5,38	-6,26
	2013	-5,64	-5,06	-9,10	-5,95	-4,64	-4,75						
Habitação, água, eletricidade, gás e outros combustíveis	2012	7,14	6,64	6,50	9,73	10,60	10,84	10,14	10,13	10,01	6,15	6,60	7,01
	2013	6,71	6,50	5,79	2,21	1,36	0,04						
Acessórios, equip. doméstico, manut. corrente da habitação	2012	-0,18	0,34	0,81	0,80	0,64	0,69	0,09	0,46	0,40	0,69	1,10	1,25
	2013	1,35	0,59	-0,09	-0,81	-0,46	-0,77						
Saúde	2012	1,63	0,52	0,32	-0,22	-1,19	-2,23	-3,25	-3,41	-3,70	-3,28	-2,90	-3,26
	2013	-2,95	-2,31	-2,07	-1,81	-0,48	0,53						
Transportes	2012	4,74	5,78	6,51	9,66	9,22	7,57	7,42	9,49	11,76	10,10	8,94	7,21
	2013	2,72	2,62	8,64	-5,97	-5,35	-2,43						
Comunicações	2012	0,44	0,20	2,66	4,52	4,19	4,84	4,84	4,60	4,83	4,86	4,83	4,87
	2013	2,86	3,84	1,36	0,26	0,60	0,88						
Lazer, recreação e cultura	2012	-4,20	-2,87	-2,28	0,29	0,01	0,96	1,29	1,22	0,23	1,68	2,23	3,42
	2013	2,64	2,74	3,26	-0,07	0,32	0,59						
Educação	2012	2,25	2,23	2,23	2,33	2,33	2,33	2,56	2,56	2,51	2,97	2,98	2,98
	2013	2,98	2,93	2,93	2,83	2,83	2,83						
Restaurantes e hotéis	2012	2,39	2,23	1,93	2,49	2,89	3,32	3,56	3,79	3,81	3,75	3,68	3,74
	2013	3,18	3,25	3,52	3,28	2,66	1,45						
Bens e serviços diversos	2012	1,29	1,64	1,00	1,39	1,25	1,20	0,97	1,38	0,96	2,74	2,68	2,13
	2013	1,70	1,61	1,91	1,55	1,71	1,04						

Total e agregados especiais	Anos	Meses											
		Jan	Fev	Mar	Abr	Mai	Jun	Jul	Ago	Set	Out	Nov	Dez
Total	2012	2,47	2,53	3,01	4,28	4,17	4,22	5,63	6,30	6,85	6,44	6,08	5,80
	2013	4,06	3,91	5,06	1,31	1,74	1,97						
Total exceto habitação	2012	2,48	2,54	3,07	4,39	4,27	4,31	5,77	6,45	7,01	6,59	6,22	5,94
	2013	4,16	4,01	5,19	1,34	1,80	2,04						
Total exceto produtos alimentares não transformados e energéticos	2012	1,58	1,90	1,98	2,12	2,11	1,84	3,85	4,23	4,36	4,31	4,28	3,98
	2013	2,52	2,51	4,31	1,74	2,09	2,29						
Total exceto produtos alimentares não transformados	2012	2,77	2,97	3,07	4,36	4,26	3,97	5,51	6,10	6,49	5,78	5,51	5,16
	2013	3,46	3,37	4,81	1,15	1,36	1,72						
Total exceto produtos energéticos	2012	1,36	1,50	2,02	2,25	2,22	2,34	4,16	4,65	5,00	5,23	5,08	4,85
	2013	3,29	3,24	4,68	1,92	2,52	2,56						
Prod. alimentares não transformados	2012	-0,47	-1,82	2,37	3,42	3,23	6,91	6,95	8,37	10,66	13,30	11,93	12,58
	2013	9,33	9,49	8,28	4,11	7,37	5,65						
Produtos energéticos	2012	9,51	8,88	9,09	16,75	16,08	15,83	14,80	16,46	18,34	13,69	12,13	11,55
	2013	9,84	9,65	7,85	-1,05	-1,96	-1,23						

⁽¹⁾ Classificação do Consumo Individual por Objetivo

5 – Variação mensal
Base 100=2012
Região Autónoma da Madeira

Unidade: %

Classes COICOP ⁽¹⁾	Anos	Meses											
		Jan	Fev	Mar	Abr	Mai	Jun	Jul	Ago	Set	Out	Nov	Dez
Produtos alimentares e bebidas não alcoólicas	2012	2,36	-1,50	0,49	1,08	-1,96	1,53	0,96	2,32	0,18	2,42	0,14	-0,70
	2013	0,50	-1,37	0,19	-1,47	-0,54	0,51						
Bebidas alcoólicas e tabaco	2012	-0,01	0,12	0,03	0,70	1,40	0,07	42,01	0,09	0,31	0,01	0,02	-0,29
	2013	0,31	-0,24	0,25	0,69	0,28	0,23						
Vestuário e calçado	2012	-17,91	-8,60	32,09	-0,69	-1,65	-0,07	-10,74	-13,45	26,44	1,19	0,65	-2,60
	2013	-17,36	-8,04	26,47	2,75	-0,28	-0,18						
Habitação, água, eletricidade, gás e outros combustíveis	2012	1,49	0,34	0,30	3,05	0,82	0,05	-0,72	0,04	-0,10	0,73	0,44	0,42
	2013	1,20	0,13	-0,36	-0,44	-0,02	-1,25						
Acessórios, equip. doméstico, manut. corrente da habitação	2012	-0,26	0,30	0,01	0,65	-0,02	0,07	-0,03	0,13	-0,21	0,13	0,35	0,12
	2013	-0,16	-0,46	-0,66	-0,08	0,33	-0,24						
Saúde	2012	0,36	-0,67	-0,09	0,06	-1,78	-1,21	-0,67	-0,15	-0,03	0,86	0,43	-0,39
	2013	0,67	-0,01	0,15	0,32	-0,44	-0,20						
Transportes	2012	-1,75	1,45	2,39	6,35	-0,70	-1,79	1,36	2,89	-0,58	-2,28	-1,32	1,29
	2013	-5,86	1,35	8,39	-7,95	-0,04	1,23						
Comunicações	2012	1,78	0,02	2,45	1,70	-0,34	-0,27	-0,03	-0,24	-0,01	-0,25	-0,01	0,00
	2013	-0,16	0,97	0,00	0,60	0,01	0,00						
Lazer, recreação e cultura	2012	0,53	-0,27	-0,19	3,49	-0,60	0,23	0,58	-0,21	-0,94	0,75	-0,02	0,09
	2013	-0,22	-0,18	0,32	0,15	-0,22	0,50						
Educação	2012	0,00	0,00	0,00	0,09	0,00	0,00	0,00	0,00	0,00	2,88	0,00	0,00
	2013	0,00	-0,04	0,00	0,00	0,00	0,00						
Restaurantes e hotéis	2012	0,89	0,09	0,19	0,73	0,44	0,46	0,23	0,27	0,05	0,26	-0,03	0,11
	2013	0,34	0,16	0,45	0,49	-0,17	-0,72						
Bens e serviços diversos	2012	0,37	0,13	-0,09	0,55	-0,09	0,09	-0,19	0,28	-0,05	1,60	-0,20	-0,27
	2013	-0,05	0,04	0,21	0,20	0,06	-0,57						

Total e agregados especiais	Anos	Meses											
		Jan	Fev	Mar	Abr	Mai	Jun	Jul	Ago	Set	Out	Nov	Dez
Total	2012	-0,28	-0,36	1,75	2,12	-0,59	-0,10	1,60	0,49	0,72	0,45	-0,10	-0,01
	2013	-1,92	-0,50	2,88	-1,52	-0,17	0,12						
Total exceto habitação	2012	-0,30	-0,37	1,81	2,19	-0,62	-0,11	1,64	0,50	0,74	0,46	-0,10	-0,01
	2013	-1,97	-0,52	2,96	-1,55	-0,17	0,12						
Total exceto produtos alimentares não transformados e energéticos	2012	-1,19	-0,26	1,73	1,11	-0,25	-0,15	2,11	-0,27	0,59	0,17	0,07	0,30
	2013	-2,58	-0,27	3,51	-1,39	0,09	0,05						
Total exceto produtos alimentares não transformados	2012	-0,64	-0,08	1,76	2,25	-0,24	-0,39	1,54	0,11	0,73	0,08	-0,15	0,12
	2013	-2,24	-0,17	3,18	-1,32	-0,03	-0,04						
Total exceto produtos energéticos	2012	-0,71	-0,56	1,72	1,07	-0,66	0,17	2,12	0,21	0,60	0,59	0,11	0,12
	2013	-2,18	-0,61	3,15	-1,60	-0,07	0,22						
Prod. alimentares não transformados	2012	3,55	-3,09	1,70	0,74	-4,23	3,11	2,20	4,43	0,69	4,11	0,41	-1,29
	2013	0,57	-2,95	0,58	-3,14	-1,24	1,46						
Produtos energéticos	2012	2,33	0,84	1,93	8,17	-0,24	-1,55	-1,25	2,06	1,40	-0,35	-1,22	-0,75
	2013	0,76	0,67	0,25	-0,76	-1,16	-0,82						

⁽¹⁾ Classificação do Consumo Individual por Objetivo

6 - Índices mensais por Regiões NUTS II

Base 100=2012

Junho 2013

Classes COICOP ⁽¹⁾	Nacional	Norte	Centro	Lisboa	Alentejo	Algarve	Região Autónoma dos Açores	Região Autónoma da Madeira
Produtos alimentares e bebidas não alcoólicas	102,646	102,366	102,825	102,995	102,662	101,385	105,234	101,174
Bebidas alcoólicas e tabaco	104,491	103,800	104,242	104,480	103,247	103,773	103,011	119,823
Vestuário e calçado	102,434	99,379	105,186	102,840	104,679	104,992	106,336	101,500
Habituação, água, eletricidade, gás e outros combustíveis	101,960	101,774	101,570	102,256	102,332	102,149	103,904	101,248
Acessórios, equip. doméstico, manut. corrente da habitação	99,819	99,579	99,602	100,097	100,615	99,548	100,418	99,368
Saúde	101,348	101,656	101,426	100,855	101,915	101,395	102,337	99,516
Transportes	97,500	97,364	96,806	97,842	97,812	98,295	100,563	97,592
Comunicações	100,620	100,379	100,630	100,819	100,068	101,016	100,419	101,663
Lazer, recreação e cultura	100,345	100,257	99,755	100,424	101,907	100,598	103,681	101,213
Educação	101,094	100,769	100,998	101,386	100,342	101,818	100,531	102,123
Restaurantes e hotéis	102,192	101,937	101,007	103,154	102,161	101,844	103,349	101,698
Bens e serviços diversos	99,964	100,318	100,270	99,489	99,919	99,083	100,318	100,835

Total e agregados especiais	Nacional	Norte	Centro	Lisboa	Alentejo	Algarve	Região Autónoma dos Açores	Região Autónoma da Madeira
Total	100,873	100,594	100,689	101,118	101,209	100,795	102,890	101,148
Total exceto habitação	100,864	100,604	100,655	101,091	101,226	100,838	102,927	101,191
Total exc. produtos alimentares não transformados e energéticos	100,820	100,528	100,715	101,000	101,143	100,910	102,270	101,445
Total exceto produtos alimentares não transformados	100,511	100,220	100,308	100,753	100,804	100,595	102,201	101,228
Total exceto produtos energéticos	101,186	100,902	101,104	101,372	101,551	101,092	103,019	101,365
Prod. alimentares não transformados	104,111	103,574	104,468	104,787	104,286	102,600	107,819	101,329
Produtos energéticos	98,596	98,441	98,139	98,953	98,845	98,574	101,708	99,981

⁽¹⁾ Classificação do Consumo Individual por Objetivo

7 - Variação média dos últimos 12 meses por Regiões NUTS II

Base 100=2012

Junho 2013

Unidade: %

Classes COICOP ⁽¹⁾	Nacional	Norte	Centro	Lisboa	Alentejo	Algarve	Região Autónoma dos Açores	Região Autónoma da Madeira
Produtos alimentares e bebidas não alcoólicas	2,86	2,85	2,57	2,90	2,34	2,36	5,50	5,64
Bebidas alcoólicas e tabaco	4,77	3,71	4,04	3,91	3,82	3,71	3,07	45,56
Vestuário e calçado	-4,86	-7,23	-2,40	-5,66	0,71	-4,20	1,24	-4,76
Habituação, água, eletricidade, gás e outros combustíveis	5,21	5,32	5,67	4,71	5,53	4,91	5,54	5,94
Acessórios, equip. doméstico, manut. corrente da habitação	-0,46	-0,92	-0,06	-0,37	0,24	-1,10	0,10	0,31
Saúde	-1,07	-0,13	-2,08	-0,99	-1,93	-1,53	-1,86	-2,42
Transportes	0,13	0,05	-0,49	0,38	0,14	0,80	-0,59	4,41
Comunicações	0,21	-0,08	0,12	0,33	0,04	0,31	0,38	3,18
Lazer, recreação e cultura	1,49	1,90	1,09	1,16	2,77	1,42	2,91	1,61
Educação	1,44	1,05	1,52	1,76	0,53	1,70	0,51	2,83
Restaurantes e hotéis	3,39	3,55	2,53	3,81	3,76	2,35	2,74	3,30
Bens e serviços diversos	0,31	0,38	0,81	-0,16	0,55	-0,14	1,54	1,70

Total e agregados especiais	Nacional	Norte	Centro	Lisboa	Alentejo	Algarve	Região Autónoma dos Açores	Região Autónoma da Madeira
Total	1,42	1,33	1,23	1,39	1,62	1,27	2,24	4,57
Total exceto habitação	1,40	1,34	1,19	1,35	1,63	1,27	2,21	4,68
Total exc. produtos alimentares não transformados e energéticos	0,69	0,61	0,40	0,74	1,00	0,64	1,05	3,37
Total exceto produtos alimentares não transformados	1,22	1,15	1,05	1,16	1,51	1,13	1,52	4,17
Total exceto produtos energéticos	0,98	0,88	0,68	1,02	1,19	0,86	1,90	3,93
Prod. alimentares não transformados	3,26	2,82	2,98	3,65	2,54	2,52	8,39	9,00
Produtos energéticos	4,19	4,01	4,03	4,26	4,07	3,97	5,53	8,77

⁽¹⁾ Classificação do Consumo Individual por Objetivo

8 - Variação homóloga por Regiões NUTS II

Base 100=2012

Junho 2013

Unidade: %

Classes COICOP ⁽¹⁾	Nacional	Norte	Centro	Lisboa	Alentejo	Algarve	Região Autónoma dos Açores	Região Autónoma da Madeira
Produtos alimentares e bebidas não alcoólicas	2,84	2,56	2,71	3,29	2,67	1,54	6,20	3,10
Bebidas alcoólicas e tabaco	3,98	2,74	3,32	3,34	2,33	2,96	3,48	44,40
Vestuário e calçado	-3,40	-6,57	-0,63	-2,22	-2,19	-3,18	-1,33	-4,75
Habituação, água, eletricidade, gás e outros combustíveis	2,20	2,05	1,99	2,49	2,37	2,28	3,76	0,04
Acessórios, equip. doméstico, manut. corrente da habitação	-0,13	-0,53	-0,35	0,31	0,58	-0,52	0,79	-0,77
Saúde	2,57	2,88	2,88	1,85	3,41	2,77	4,00	0,53
Transportes	-1,52	-1,56	-2,03	-1,33	-0,87	-0,74	0,05	-2,43
Comunicações	0,53	0,28	0,58	0,76	0,00	0,91	0,48	0,88
Lazer, recreação e cultura	0,83	0,99	0,00	0,99	2,17	0,94	2,52	0,59
Educação	1,49	1,07	1,36	1,87	0,45	2,50	0,71	2,83
Restaurantes e hotéis	2,18	1,89	0,86	3,35	1,92	1,28	3,08	1,45
Bens e serviços diversos	-0,10	0,20	0,24	-0,54	-0,27	-1,11	0,19	1,04

Total e agregados especiais	Nacional	Norte	Centro	Lisboa	Alentejo	Algarve	Região Autónoma dos Açores	Região Autónoma da Madeira
Total	0,98	0,68	0,82	1,26	1,18	0,68	2,67	1,97
Total exceto habitação	0,98	0,69	0,79	1,25	1,20	0,72	2,71	2,04
Total exc. produtos alimentares não transformados e energéticos	0,64	0,31	0,53	0,89	0,79	0,42	1,73	2,29
Total exceto produtos alimentares não transformados	0,62	0,31	0,48	0,89	0,77	0,45	1,77	1,72
Total exceto produtos energéticos	1,04	0,72	0,90	1,30	1,24	0,68	2,73	2,56
Prod. alimentares não transformados	4,25	3,63	4,14	5,00	4,30	2,80	9,93	5,65
Produtos energéticos	0,12	-0,02	-0,20	0,60	0,25	0,15	2,08	-1,23

⁽¹⁾ Classificação do Consumo Individual por Objetivo

9 - Variação mensal por Regiões NUTS II

Base 100=2012

Junho 2013

Unidade: %

Classes COICOP ⁽¹⁾	Nacional	Norte	Centro	Lisboa	Alentejo	Algarve	Região Autónoma dos Açores	Região Autónoma da Madeira
Produtos alimentares e bebidas não alcoólicas	0,39	0,01	0,81	0,43	1,28	0,24	-0,16	0,51
Bebidas alcoólicas e tabaco	0,09	0,11	-0,19	0,15	-0,12	0,30	0,90	0,23
Vestuário e calçado	-1,16	-1,84	-2,11	-0,02	0,11	-0,28	0,11	-0,18
Habituação, água, eletricidade, gás e outros combustíveis	-0,22	-0,32	-0,16	-0,09	-0,32	-0,27	0,02	-1,25
Acessórios, equip. doméstico, manut. corrente da habitação	0,01	0,35	-0,11	-0,29	-0,08	0,41	0,27	-0,24
Saúde	-0,45	-0,47	-0,41	-0,46	-0,51	-0,70	0,15	-0,20
Transportes	0,82	0,30	0,75	1,10	0,43	2,52	3,56	1,23
Comunicações	0,00	0,01	0,01	0,00	0,00	0,01	0,01	0,00
Lazer, recreação e cultura	0,12	0,11	-0,26	0,23	0,24	0,10	1,91	0,50
Educação	0,00	0,01	0,00	-0,02	0,00	0,00	0,00	0,00
Restaurantes e hotéis	-0,03	-0,03	0,21	-0,27	0,37	0,55	0,29	-0,72
Bens e serviços diversos	-0,21	-0,22	-0,11	-0,15	-0,13	-0,74	-0,86	-0,57

Total e agregados especiais	Nacional	Norte	Centro	Lisboa	Alentejo	Algarve	Região Autónoma dos Açores	Região Autónoma da Madeira
Total	0,05	-0,13	0,03	0,15	0,32	0,32	0,54	0,12
Total exceto habitação	0,06	-0,13	0,03	0,16	0,33	0,34	0,55	0,12
Total exc. produtos alimentares não transformados e energéticos	-0,03	-0,18	-0,14	0,09	0,05	0,27	0,85	0,05
Total exceto produtos alimentares não transformados	-0,04	-0,17	-0,13	0,08	0,03	0,23	0,73	-0,04
Total exceto produtos energéticos	0,06	-0,14	0,04	0,16	0,37	0,37	0,62	0,22
Prod. alimentares não transformados	0,83	0,14	1,64	0,82	2,50	1,14	-0,55	1,46
Produtos energéticos	-0,07	-0,07	-0,05	0,01	-0,13	-0,14	-0,42	-0,82

⁽¹⁾ Classificação do Consumo Individual por Objetivo

NOTA METODOLÓGICA

Índice de Preços no Consumidor

O índice de Preços no Consumidor (IPC) mede a evolução temporal dos preços de um conjunto de bens e serviços representativos da estrutura de despesa de consumo da população residente em Portugal. É importante ter presente que o IPC não é um indicador do nível de preços mas antes um indicador da respetiva variação.

A estrutura de ponderação da nova série (2012 = 100) foi determinada a partir da componente de despesa monetária de consumo privado das Contas Nacionais e complementada pelos resultados do Inquérito às Despesas das Famílias (IDEF) realizado em 2010/2011, do Recenseamento Geral da Habitação que ocorreu em 2011 e de outras fontes de natureza administrativa. Os bens e serviços que constituem o cabaz do indicador resultam do IDEF e de informação auxiliar, com origem diversa, que inclui outros inquéritos disponíveis no INE, assim como dados administrativos.

Os bens e serviços encontram-se classificados em doze classes de despesa, resultando o IPC da agregação de sete índices regionais.

A metodologia de encadeamento que serve de base ao cálculo do indicador permite que a estrutura de ponderação seja atualizada anualmente tendo em conta a informação disponível, sendo valorizada a preços médios de dezembro do ano anterior.

Estrutura de ponderação do IPC

Classes COICOP ^[1]		IPC base 2012
01	Produtos alimentares e bebidas não alcoólicas	220,8
02	Bebidas alcoólicas e tabaco	42,1
03	Vestuário e calçado	64,9
04	Habitação, água, eletricidade, gás e outros combustíveis	78,7
05	Acessórios, equipamento doméstico e manutenção corrente da habitação	62,4
06	Saúde	79,0
07	Transportes	180,1
08	Comunicações	44,2
09	Lazer, recreação e cultura	57,1
10	Educação	17,2
11	Restaurantes e hotéis	65,0
12	Bens e serviços diversos	88,5
00	Total	1000,0

[1] Classification Of Individual Consumption by Purpose (Classificação do Consumo Individual por Objeto)

Taxa de variação mensal

A variação mensal compara índices entre dois meses consecutivos. Embora permita um acompanhamento corrente do andamento dos preços, é influenciada por efeitos sazonais e outros mais específicos localizados num (ou em ambos) dos meses comparados.

$$\left(\frac{I_t}{I_{t-1}} - 1 \right) \times 100$$

Sendo:

I_t = índice do mês t

t = nº de ordem do mês = 1,2,3...n

Taxa de variação homóloga

A variação homóloga compara o índice do mês corrente com o do mesmo mês do ano anterior. Esta taxa, perante um padrão estável de sazonalidade, não é afetada por oscilações desta natureza podendo, no entanto, ser influenciada por efeitos específicos localizados nos meses comparados.

$$\left(\frac{I_t}{I_{t-12}} - 1 \right) \times 100$$

Taxa de variação média dos últimos 12 meses

A variação média dos últimos doze meses compara o índice médio dos últimos doze meses com o dos doze meses imediatamente anteriores. Tal como uma média móvel, esta taxa é menos sensível a alterações esporádicas e não é afetada por flutuações sazonais. No mês de dezembro, corresponde à taxa de inflação anual.

$$\left(\frac{\sum_{j=0}^{11} I_{t-j}}{\sum_{j=0}^{11} I_{t-j-12}} - 1 \right) \times 100$$

Contribuições

A contribuição representa o efeito individual de uma dada classe na formação da taxa de variação do índice total, sendo apresentada em pontos percentuais.

Sendo o IPC um índice encadeado, o cálculo das contribuições para a variação homóloga deve ter esse aspeto em consideração. Maior detalhe sobre o cálculo de contribuições pode ser obtido no Consumer

Price Index Manual, Theory and Practice, 2004, cap. 9, pág. 38, do International Labour Organization, disponível em <http://www.ilo.org/public/english/bureau/stat/guides/cpi/index.htm>.

Em consequência, as contribuições das classes refletem, além das variações dos índices respetivos, as alterações nos ponderadores com o processo de encadeamento. Refira-se ainda que as contribuições são calculadas com índices não arredondados de modo a que a sua soma corresponda à taxa de variação homóloga do IPC.

Índice de inflação subjacente (total exceto produtos alimentares não transformados e energéticos)

O indicador de inflação subjacente é obtido do índice total excluindo os preços dos produtos alimentares não transformados e dos produtos energéticos. Pretende-se com estas exclusões eliminar algumas das componentes mais expostas a “choques” temporários.

Índice Harmonizado de Preços no Consumidor e Índice de Preços no Consumidor

O Índice Harmonizado de Preços no Consumidor (IHPC) é o indicador de inflação mais apropriado para comparações entre os diferentes países da União Europeia. Este indicador é, desde fevereiro de 1999, utilizado pelo Banco Central Europeu como instrumento para aferir a “estabilidade dos preços” dentro da área do Euro.

O atual IHPC (2005 = 100) é produzido em cada Estado-membro seguindo uma metodologia harmonizada desenvolvida por especialistas no domínio das estatísticas dos preços, no âmbito do Grupo de Trabalho do Eurostat sobre “Estatísticas de Preços”. Informação adicional sobre a metodologia do IHPC poderá ser consultada no site do Eurostat:

<http://epp.eurostat.ec.europa.eu/portal/page/portal/hicp/introduction>

Do ponto de vista metodológico, não existem grandes diferenças entre o IHPC e o IPC. No entanto, o diferente âmbito de cobertura populacional do IHPC origina uma estrutura de ponderação diferente da do IPC (ver Quadro 1). A diferença resulta sobretudo da inclusão na estrutura do IHPC da despesa realizada pelos não residentes (“turistas”), parcela esta excluída do âmbito do IPC, podendo os dois indicadores apresentar, por este motivo, resultados não coincidentes.