



# Índice de Preços no Consumidor da Região Autónoma da Madeira

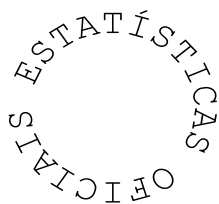
**Junho 2016**

**ANO DE EDIÇÃO  
2016**

# ÍNDICE DE PREÇOS NO CONSUMIDOR

## DA REGIÃO AUTÓNOMA DA MADEIRA

Junho 2016



**Direção Regional de Estatística da Madeira**

*“Uma porta aberta para um universo de informação estatística”*

## Catlogação Recomendada

### **Índice de Preços no Consumidor da Região Autónoma da Madeira. Funchal, 1981**

Índice de Preços no Consumidor da Região Autónoma da  
Madeira / Direção Regional de Estatística da Madeira  
Jan. 1981-.- Funchal: D.R.E.M., 1981-.- Mensal  
ISSN 1646-9429 = Índice de Preços no Consumidor da  
Região Autónoma da Madeira

#### **Diretora Regional**

Dr.<sup>a</sup> Emília Alves

#### **Técnicos Responsáveis**

Dr.<sup>a</sup> Ângela Gouveia

E-mail: [angela.gouveia@ine.pt](mailto:angela.gouveia@ine.pt)

Dr.<sup>a</sup> Guida Rodrigues

E-mail: [guida.rodrigues@ine.pt](mailto:guida.rodrigues@ine.pt)

Dr. António Gil Freitas

E-mail: [gil.freitas@ine.pt](mailto:gil.freitas@ine.pt)

#### **Editor:**

Direção Regional de Estatística da Madeira  
Calçada de Santa Clara 38, 1º  
9004-545 Funchal  
Telefone: (+351) 291 720 060  
Fax: (+351) 291 741 909  
E-mail: [drem@ine.pt](mailto:drem@ine.pt)

#### **Impressão:**

Direção Regional de Estatística da Madeira

#### **Data de disponibilidade da informação:**

12 de julho 2016

**Tiragem:** 5 exemplares

**Depósito Legal n.º** 271932/08

**Preço:** 1,50 € (Isento de IVA nos termos do nº2 do artº2 do CIVA)

#### **A DREM na Internet**

<http://estatistica.gov-madeira.pt/> ou <http://drem.ine.pt/>

## ÍNDICE

SINAIS CONVENCIONAIS .....	4
ANÁLISE DE RESULTADOS .....	5
<b>QUADROS</b>	
1 - ÍNDICES MENSAIS POR CLASSES, GRUPOS E SUBGRUPOS .....	9
2 - ÍNDICES MENSAIS .....	13
3 - VARIAÇÃO MÉDIA DOS ÚLTIMOS 12 MESES .....	14
4 - VARIAÇÃO HOMÓLOGA .....	15
5 - VARIAÇÃO MENSAL.....	16
6 - ÍNDICES MENSAIS POR REGIÕES NUTS II.....	17
7 - VARIAÇÃO MÉDIA DOS ÚLTIMOS 12 MESES POR REGIÕES NUTS II.....	18
8 - VARIAÇÃO HOMÓLOGA POR REGIÕES NUTS II .....	19
9 - VARIAÇÃO MENSAL POR REGIÕES NUTS II.....	20
NOTA METODOLÓGICA .....	21

## SINAIS CONVENCIONAIS

Sinal	Designação
...	Valor confidencial
x	Valor não disponível
ø	Valor inferior a metade do módulo da unidade utilizada
//	Não aplicável
⊥	Quebra de série/comparabilidade
f	Valor previsto
P <sub>e</sub>	Valor preliminar
P <sub>o</sub>	Valor provisório
R <sub>c</sub>	Valor retificado
R <sub>v</sub>	Valor revisto
§	Valor com coeficiente de variação elevado (aplicado no caso em que o valor é divulgado)

### Notas gerais

Por questões de arredondamento, a partir da agregação de subíndices, poderão obter-se resultados, ligeiramente, diferentes (+/- 0,1 pontos).

Igualmente, por questões de arredondamento, a variação média anual poderá apresentar diferenças, face ao índice médio.

Devido a arredondamentos, os novos índices podem não permitir reproduzir integralmente as taxas de variação publicadas na anterior série, mantendo-se estas inalteráveis.

A análise descritiva incide sobre taxas arredondadas a uma casa decimal, calculadas a partir dos índices com 3 casas decimais.

## ANÁLISE DE RESULTADOS

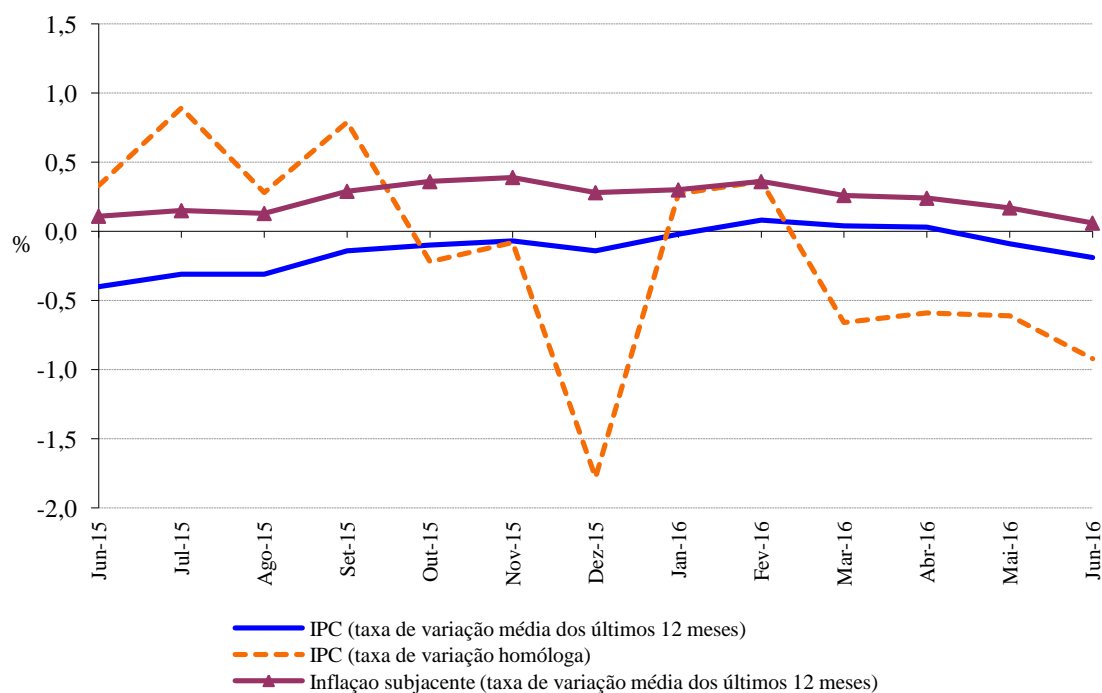
### Variação média dos últimos 12 meses

Em junho de 2016, na Região Autónoma da Madeira (RAM), a variação média registada pelo Índice de Preços no Consumidor (IPC) nos últimos doze meses – Total Geral – foi -0,2%, inferior ao registado no mês anterior em 0,1 pontos percentuais (p.p.). O indicador de inflação subjacente, medido pelo índice total excluindo produtos alimentares não transformados e energéticos apresentou uma taxa de 0,1%, inferior em 0,1 p.p. ao registado no mês anterior.

As maiores variações negativas ocorreram nas classes dos “Transportes” (-3,1%) e “Vestuário e calçado” (-1,5%). Em sentido inverso, as classes “Comunicações” (+4,0%) e “Bebidas alcoólicas e tabaco” (+3,4%) registaram as maiores variações positivas.

No País, o valor daquela taxa foi de 0,6%, igual ao registado no mês anterior.

**Graf.1 – Taxa de variação homóloga e média dos últimos 12 meses do Índice de Preços no Consumidor, RAM**



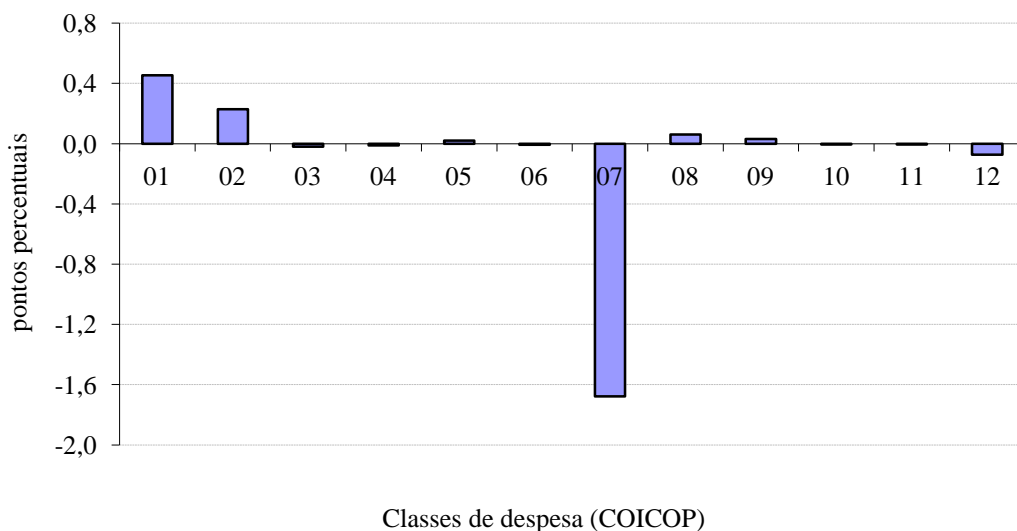
### Variação homóloga

A taxa de variação homóloga, ou seja, a variação de preços em relação ao mesmo mês do ano anterior (junho de 2016 face a junho de 2015) foi de -0,9%, inferior em 0,3 p.p. ao registado em maio de 2016.

A classe dos “Transportes” registou a maior variação negativa, -9,1%. Por outro lado, a classe das “Bebidas alcoólicas e tabaco” registou a maior variação positiva, 5,0%. A classe dos “Transportes” foi a que mais contribuiu (-1,7 p.p.) para a formação da taxa de variação homóloga.

A nível nacional, a taxa de variação homóloga, em junho de 2016, foi de 0,6%, superior em 0,3 p.p. ao registado no mês anterior.

**Graf. 2 - Contribuições das classes de despesa para a variação homóloga, RAM**



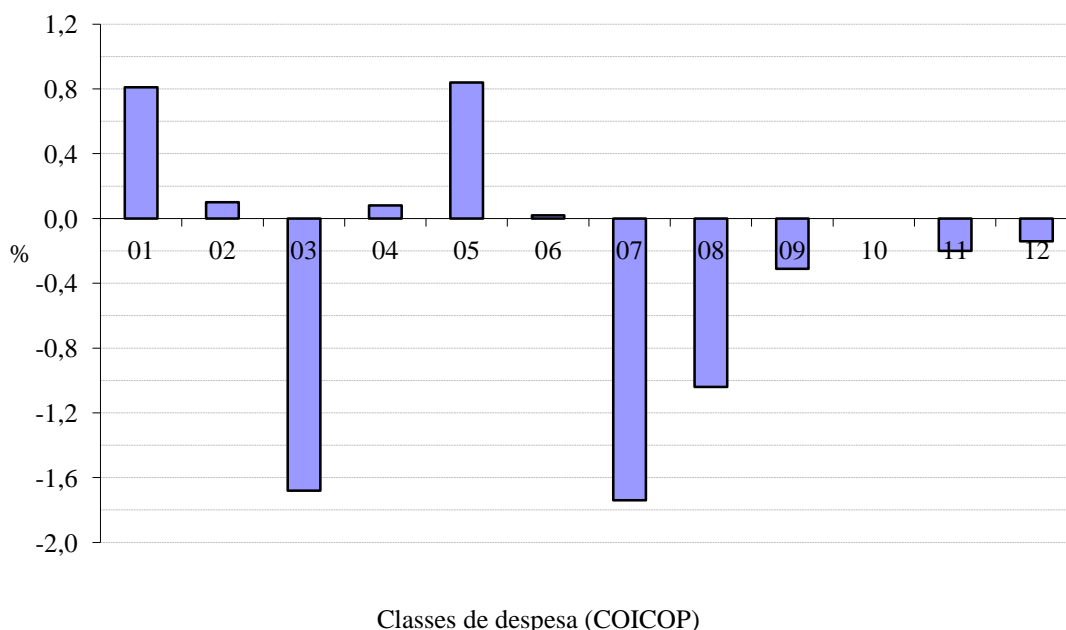
**Variação mensal**

A nível mensal, a variação dos preços em junho de 2016 foi de -0,3% (0,4% em maio de 2016). Analisando por classes de despesa, verificou-se que as classes, “Vestuário e Calçado” e ”Transportes” apresentaram a maior variação, -1,7%.

Em junho de 2016, o valor médio das rendas de habitação por metro quadrado de área útil, na Região, foi superior em 0,5% ao registado no mês anterior.

A nível nacional, a taxa de variação mensal foi de 0,1% (0,3% em maio de 2016).

**Graf. 3 - Variação mensal das classes de despesa no IPC total, RAM**



**Quadros**

---





## 1 - Índices mensais por classes, grupos e subgrupos

Base 100=2012  
Região Autónoma da Madeira  
(Continua)

Ano: 2015						Classes, Grupos e Subgrupos COICOP <sup>(1)</sup>	Ano: 2016					
Jan	Fev	Mar	Abr	Mai	Jun		Jan	Fev	Mar	Abr	Mai	Jun
<b>98,313</b>	<b>99,338</b>	<b>98,491</b>	<b>98,443</b>	<b>98,997</b>	<b>97,655</b>	<b>Produtos alimentares e bebidas não alcoólicas</b>	<b>100,239</b>	<b>99,801</b>	<b>98,647</b>	<b>98,253</b>	<b>98,826</b>	<b>99,629</b>
98,217	99,182	98,265	98,203	98,813	97,794	Produtos alimentares	100,185	99,695	98,317	97,973	98,599	99,358
99,308	99,251	98,982	98,642	99,123	98,651	Pão e cereais	99,408	98,947	98,237	97,885	98,843	99,455
99,217	101,398	100,150	99,660	101,965	97,810	Carne	98,735	93,204	93,391	95,368	96,922	97,727
97,974	99,699	96,835	96,962	95,935	94,142	Peixe, crustáceos e moluscos	111,270	114,733	104,340	99,256	96,045	97,296
101,541	101,088	100,642	101,371	101,026	100,096	Leite, queijo e ovos	98,189	99,206	98,181	97,698	98,649	97,021
103,678	106,947	105,955	105,374	107,588	107,096	Óleos e gorduras	108,928	108,797	108,290	108,140	111,051	111,812
90,080	91,636	88,672	89,322	93,533	98,616	Frutas	96,449	98,297	100,016	98,732	102,132	112,223
95,935	96,026	97,953	97,241	94,909	94,859	Produtos hortícolas	99,895	101,619	103,182	103,337	102,072	97,376
99,722	98,933	100,087	97,238	98,733	96,268	Açúcar, confeitaria, mel e outros produtos à base de açúcar	94,997	95,147	93,192	93,877	92,905	94,902
98,995	101,096	98,121	102,452	97,964	99,172	Produtos alimentares n.e.	98,405	97,959	94,221	94,565	95,829	95,287
99,994	101,791	101,838	101,990	101,817	96,277	Bebidas não alcoólicas	101,314	101,579	103,447	102,378	102,246	103,637
103,949	104,471	104,257	105,751	105,538	96,843	Café, chá e cacau	104,613	102,481	105,130	102,818	103,247	104,953
97,016	99,829	100,085	99,171	99,029	95,988	Água mineral, refrigerantes e sumos de frutas e de produtos hortícolas	98,860	101,032	102,282	102,198	101,621	102,763
<b>123,246</b>	<b>122,901</b>	<b>124,293</b>	<b>125,794</b>	<b>125,991</b>	<b>125,387</b>	<b>Bebidas alcoólicas e tabaco</b>	<b>126,814</b>	<b>127,282</b>	<b>127,567</b>	<b>127,587</b>	<b>131,555</b>	<b>131,682</b>
112,311	111,500	110,015	113,064	113,528	112,037	Bebidas alcoólicas	113,070	114,143	114,795	114,840	115,647	114,741
105,079	105,640	106,285	106,285	106,285	106,271	Bebidas espirituosas	104,473	109,175	107,976	109,082	111,714	110,366
103,883	101,854	97,490	102,452	102,662	99,041	Vinho	102,405	100,851	100,982	99,658	99,577	98,537
127,991	128,123	129,577	131,687	132,820	133,571	Cerveja	132,933	135,578	138,175	139,576	140,530	140,116
123,066	123,066	126,358	126,695	126,695	126,741	Tabaco	128,376	128,376	128,376	128,376	134,372	135,238
123,066	123,066	126,358	126,695	126,695	126,741	Tabaco	128,376	128,376	128,376	128,376	134,372	135,238
<b>87,904</b>	<b>81,447</b>	<b>97,800</b>	<b>98,052</b>	<b>98,136</b>	<b>96,309</b>	<b>Vestuário e calçado</b>	<b>86,811</b>	<b>79,873</b>	<b>97,607</b>	<b>97,693</b>	<b>97,657</b>	<b>96,016</b>
89,050	81,152	99,202	99,080	99,268	97,581	Vestuário	88,017	79,230	99,711	99,744	99,516	98,079
102,571	102,571	102,571	102,571	102,571	87,249	Materiais para vestuário	87,249	87,249	87,249	87,249	87,249	87,249
88,804	80,431	99,197	99,069	99,270	97,624	Artigos de vestuário	87,584	78,302	99,882	99,941	99,700	98,200
77,686	78,695	92,172	92,172	92,511	90,596	Outros artigos e acessórios de vestuário	87,562	87,218	89,849	88,822	88,822	87,976
103,384	103,384	103,384	103,384	103,026	103,026	Limpeza, reparação e aluguer de vestuário	103,026	103,026	103,382	103,382	103,382	103,382
84,884	82,114	94,118	95,321	95,140	92,959	Calçado, incluindo reparação e aluguer	83,614	81,132	92,221	92,432	92,856	90,733
84,713	81,906	94,072	95,292	95,109	92,898	Calçado	83,409	80,894	92,134	92,347	92,778	90,625
97,838	97,838	97,838	97,838	97,838	97,838	Reparação e aluguer de calçado	98,965	98,965	98,965	98,965	98,965	98,965
<b>103,385</b>	<b>102,564</b>	<b>102,192</b>	<b>102,356</b>	<b>102,354</b>	<b>102,094</b>	<b>Habituação, água, eletricidade, gás e outros combustíveis</b>	<b>101,911</b>	<b>102,057</b>	<b>101,922</b>	<b>101,934</b>	<b>101,877</b>	<b>101,958</b>
96,994	97,608	96,525	96,287	96,277	95,931	Rendas efetivas pagas pela habitação	96,440	96,902	97,170	96,771	96,867	97,366
96,994	97,608	96,525	96,287	96,277	95,931	Rendas efetivas pagas por inquilinos	96,440	96,902	97,170	96,771	96,867	97,366
101,909	101,881	101,527	101,527	101,628	101,517	Manutenção e reparação de habitações	100,860	100,801	100,494	100,576	100,576	100,364
103,327	103,270	102,539	102,539	102,747	102,517	Materiais para a manutenção e reparação de habitações	101,333	101,211	100,468	100,637	100,636	100,199
100,367	100,367	100,367	100,367	100,367	100,367	Serviços para a manutenção e reparação de habitações	100,206	100,206	100,309	100,309	100,309	100,309
101,628	101,628	101,628	101,628	101,628	101,628	Abastecimento de água e serviços diversos relacion. com a habitação	103,045	103,045	103,045	103,045	103,045	103,045
100,000	100,000	100,000	100,000	100,000	100,000	Abastecimento de água	100,000	100,000	100,000	100,000	100,000	100,000
100,000	100,000	100,000	100,000	100,000	100,000	Recolha de lixo	100,000	100,000	100,000	100,000	100,000	100,000
100,000	100,000	100,000	100,000	100,000	100,000	Saneamento básico	100,000	100,000	100,000	100,000	100,000	100,000
105,368	105,368	105,368	105,368	105,368	105,368	Outros serviços relacionados com a habitação	109,988	109,988	109,988	109,988	109,988	109,988
106,346	104,421	104,421	104,879	104,879	104,615	Eletricidade, gás e outros combustíveis	103,649	103,649	103,259	103,507	103,351	103,215
116,955	116,955	116,955	116,955	116,955	116,955	Eletricidade	117,370	117,370	117,370	117,370	117,370	117,370
95,958	91,775	91,775	92,771	92,771	92,196	Gás	89,618	89,618	88,771	89,309	88,971	88,675

<sup>(1)</sup> Classificação do Consumo Individual por Objeto

## 1 - Índices mensais por classes, grupos e subgrupos

Base 100=2012  
Região Autónoma da Madeira  
(Continuação)

Ano: 2015						Classes, Grupos e Subgrupos COICOP <sup>(1)</sup>	Ano: 2016					
Jan	Fev	Mar	Abr	Mai	Jun		Jan	Fev	Mar	Abr	Mai	Jun
<b>98,988</b>	<b>99,239</b>	<b>98,450</b>	<b>98,816</b>	<b>98,243</b>	<b>98,860</b>	<b>Acessórios, equip. doméstico e manut. cor. da habitação</b>	<b>98,723</b>	<b>98,559</b>	<b>99,226</b>	<b>98,983</b>	<b>98,375</b>	<b>99,197</b>
98,325	99,480	98,978	98,412	97,895	98,864	Mobiliário e acessórios, carpetes e outros revest. para pavimentos	98,352	98,860	99,041	98,324	98,469	99,336
100,177	101,436	100,889	100,273	99,685	100,613	Mobiliário e acessórios	100,095	100,594	100,858	100,078	100,236	101,180
68,343	68,343	68,343	68,343	68,843	71,475	Carpetes e outros revestimentos para pavimentos	70,669	71,777	70,393	70,383	70,395	70,395
90,121	90,121	90,121	90,121	90,121	90,121	Reparação de mobiliário e aces., carp. e out. revest. para pavimentos	90,121	90,121	90,121	90,121	90,121	90,121
94,433	93,228	93,585	94,873	94,608	94,902	Têxteis de uso doméstico	93,271	95,064	95,801	95,860	96,759	96,657
94,433	93,228	93,585	94,873	94,608	94,902	Têxteis de uso doméstico	93,271	95,064	95,801	95,860	96,759	96,657
97,048	97,395	96,794	97,130	97,577	97,688	Equipamento doméstico	98,194	98,418	98,557	98,149	97,507	97,731
96,728	97,159	96,487	96,830	97,385	97,584	Grandes aparelhos domésticos	98,226	98,560	98,501	97,994	97,129	97,380
92,784	92,784	92,087	92,784	92,784	92,210	Pequenos eletrodomésticos	92,077	91,558	93,744	93,744	94,384	94,635
104,651	104,651	104,651	104,651	104,651	104,651	Reparação de equipamento doméstico	104,651	104,651	104,651	104,651	104,651	104,651
98,937	98,807	98,832	98,185	98,186	98,185	Vidros, loiças e outros utensílios de uso doméstico	98,143	98,188	100,430	100,430	100,431	100,431
98,937	98,807	98,832	98,185	98,186	98,185	Vidros, loiças e outros utensílios de uso doméstico	98,143	98,188	100,430	100,430	100,431	100,431
99,605	99,052	98,816	98,816	98,599	97,733	Ferramentas e equipamento para casa e jardim	98,683	96,384	99,051	99,322	97,730	99,010
99,240	98,690	98,454	98,454	98,238	97,375	Pequenas ferramentas e acessórios diversos	98,322	96,031	98,689	98,958	97,372	98,648
101,203	101,137	99,256	100,487	99,041	99,891	Bens e serviços para a manutenção corrente da habitação	100,412	98,601	99,608	99,724	97,687	99,309
100,112	99,469	96,599	98,821	96,212	97,744	Bens de uso doméstico não duradouros	96,576	93,073	94,732	95,223	91,537	94,416
103,509	104,167	103,509	103,509	103,509	103,509	Serviços domésticos e serviços relativos à habitação	106,156	106,454	106,650	106,296	106,313	106,371
<b>97,776</b>	<b>97,873</b>	<b>97,738</b>	<b>97,720</b>	<b>97,838</b>	<b>97,624</b>	<b>Saúde</b>	<b>97,882</b>	<b>97,803</b>	<b>97,541</b>	<b>97,583</b>	<b>97,493</b>	<b>97,517</b>
101,119	101,420	100,971	100,916	101,282	100,614	Produtos, aparelhos e equipamentos médicos	101,444	101,168	100,250	100,220	99,904	99,989
100,818	101,165	100,636	100,476	100,816	100,138	Produtos farmacêuticos	101,004	100,633	99,905	99,632	99,272	99,312
101,065	101,065	101,082	102,980	104,979	102,869	Outros produtos e material farmacêutico	104,500	105,871	98,661	103,402	103,156	104,352
102,071	102,124	102,124	102,124	102,040	102,040	Aparelhos e material terapêutico	102,241	102,071	102,180	102,180	102,180	102,180
97,726	97,726	97,740	97,740	97,740	97,740	Serviços para doentes ambulatórios	97,740	97,740	97,740	97,814	97,814	97,814
95,856	95,856	95,856	95,856	95,856	95,856	Serviços médicos	95,856	95,856	95,856	95,856	95,856	95,856
99,714	99,714	99,714	99,714	99,714	99,714	Serviços de medicina dentária	99,714	99,714	99,714	99,714	99,714	99,714
98,103	98,103	98,179	98,179	98,179	98,179	Serviços de paramédicos	98,179	98,179	98,179	98,557	98,557	98,557
60,348	60,348	60,348	60,348	60,348	60,348	Serviços hospitalares	60,348	60,348	60,348	60,348	60,348	60,348
60,348	60,348	60,348	60,348	60,348	60,348	Serviços hospitalares	60,348	60,348	60,348	60,348	60,348	60,348
<b>94,395</b>	<b>93,621</b>	<b>100,759</b>	<b>98,750</b>	<b>100,390</b>	<b>103,479</b>	<b>Transportes</b>	<b>92,093</b>	<b>93,580</b>	<b>94,448</b>	<b>94,534</b>	<b>95,706</b>	<b>94,043</b>
100,853	100,810	100,949	101,087	101,032	101,080	Aquisição de veículos	101,844	101,972	101,929	103,014	102,668	102,476
100,711	100,667	100,809	101,000	100,944	100,993	Veículos automóveis	101,720	101,851	101,782	102,921	102,569	102,373
107,723	107,723	107,723	105,693	105,693	105,693	Motorizadas e motocicletas <sup>(2)</sup>	107,799	107,799	109,117	107,328	107,328	107,328
90,727	89,743	91,753	92,333	93,988	94,318	Utilização de equipamento para transporte pessoal	88,433	87,188	87,475	88,344	88,628	87,760
95,964	96,272	96,272	96,272	96,273	97,152	Peças e acessórios para equipamento de transporte pessoal	100,161	100,161	99,236	97,224	97,224	94,190
82,843	81,450	86,443	87,551	89,589	89,988	Combustíveis e lubrificantes para equipamento de transporte pessoal	77,662	75,234	76,683	78,534	80,484	79,727
104,417	103,471	100,845	100,751	102,703	102,703	Manutenção e reparação de equipamento para transporte pessoal	103,814	103,814	102,763	103,421	100,985	100,745
99,041	99,041	99,041	99,041	99,041	99,041	Serviços relacionados com o equipamento para transporte pessoal	99,059	99,018	98,568	98,568	98,568	98,568
94,599	93,787	117,782	108,252	111,077	122,718	Serviços de transportes	89,750	98,057	100,933	98,505	102,864	98,252
109,565	109,565	109,565	109,565	109,565	109,565	Transportes rodoviários de passageiros	109,565	109,565	109,565	109,565	109,565	109,565
88,863	87,193	138,767	117,453	123,525	148,546	Transportes aéreos de passageiros	78,512	98,363	104,620	98,492	107,955	97,948
84,693	83,013	83,013	101,490	101,490	101,490	Transportes de passageiros por mar e vias interiores navegáveis	83,013	38,792	37,130	57,287	55,254	57,287

<sup>(1)</sup> Classificação do Consumo Individual por Objetivo

<sup>(2)</sup> Base 100 = dezembro de 2012

## 1 - Índices mensais por classes, grupos e subgrupos

Base 100=2012  
Região Autónoma da Madeira  
(Continuação)

Ano: 2015						Classes, Grupos e Subgrupos COICOP <sup>(1)</sup>	Ano: 2016					
Jan	Fev	Mar	Abr	Mai	Jun		Jan	Fev	Mar	Abr	Mai	Jun
<b>105,422</b>	<b>107,135</b>	<b>107,541</b>	<b>107,642</b>	<b>107,659</b>	<b>107,710</b>	<b>Comunicações</b>	<b>110,545</b>	<b>111,102</b>	<b>110,661</b>	<b>110,385</b>	<b>110,301</b>	<b>109,153</b>
131,250	131,250	142,086	142,086	142,086	142,086	Serviços postais	142,086	148,969	148,969	148,969	148,969	148,969
131,250	131,250	142,086	142,086	142,086	142,086	Serviços postais	142,086	148,969	148,969	148,969	148,969	148,969
89,815	84,333	84,685	87,866	89,782	95,453	Equipamento telefónico e de telecópia	115,898	118,029	123,421	124,962	124,668	133,071
89,815	84,333	84,685	87,866	89,782	95,453	Equipamento telefónico e de telecópia	115,898	118,029	123,421	124,962	124,668	133,071
104,526	106,372	106,372	106,448	106,448	106,448	Serviços telefónicos e de telecópia	109,258	109,527	109,002	108,694	108,609	107,306
104,526	106,372	106,372	106,448	106,448	106,448	Serviços telefónicos e de telecópia	109,258	109,527	109,002	108,694	108,609	107,306
<b>98,460</b>	<b>97,552</b>	<b>97,075</b>	<b>97,090</b>	<b>98,058</b>	<b>98,286</b>	<b>Lazer, recreação e cultura</b>	<b>99,503</b>	<b>100,071</b>	<b>99,550</b>	<b>99,145</b>	<b>99,167</b>	<b>98,861</b>
89,581	89,190	87,485	88,296	88,545	88,731	Equipamento audiovisual, fotográfico e de processamento de dados	85,011	86,038	85,314	84,741	84,714	83,066
90,551	89,910	90,031	89,855	89,870	90,241	Equipamento para receção, registo e reprodução de som e imagem	87,265	90,191	90,141	90,151	89,330	87,844
61,455	61,467	61,036	61,750	61,338	61,806	Equipamento fotográfico e cinematográfico e instrumentos de ótica	60,550	60,099	59,677	57,073	57,205	57,978
86,129	86,597	84,580	86,513	87,175	86,704	Equipamento de processamento de dados	81,998	80,226	79,597	79,690	79,142	78,684
107,943	103,654	90,448	91,639	91,824	94,381	Meios ou suportes de gravação	86,491	93,862	87,841	81,698	88,970	76,361
106,046	106,046	106,046	106,046	106,046	106,046	Reparação de equip. audiovisual, fotográfico e de proces. de dados	106,046	106,046	106,046	106,046	106,046	106,046
100,000	100,000	100,000	100,000	100,000	100,000	Outros bens duradouros para lazer e cultura	94,733	94,733	94,489	92,232	92,232	92,232
100,000	100,000	100,000	100,000	100,000	100,000	Outros bens duradouros para lazer e cultura em espaços fechados	94,733	94,733	94,489	92,232	92,232	92,232
99,252	97,010	97,901	97,740	97,254	97,726	Outros artigos e equipamentos recreativos	101,684	101,771	101,796	101,735	100,843	100,762
92,510	90,990	89,723	89,993	88,383	90,591	Jogos, brinquedos e artigos para atividades de recreação e lazer	112,854	111,747	113,098	112,899	107,908	109,147
73,788	91,332	91,332	91,332	92,386	92,386	Outros artigos para atividades de recreação e lazer	82,628	82,628	82,647	82,647	82,647	82,647
98,174	102,817	99,963	98,263	96,564	97,130	Jardinagem	97,933	100,288	97,098	96,887	96,887	94,376
102,224	97,845	100,269	100,260	100,260	100,275	Animais de estimação e produtos relacionados	100,179	100,179	100,459	100,459	100,459	100,459
100,532	100,532	100,532	100,532	100,532	100,532	Serviços veterinários e outros serviços para animais de estimação <sup>(2)</sup>	100,532	100,532	100,532	100,532	100,532	100,532
102,669	102,299	102,542	103,017	103,749	103,819	Serviços recreativos e culturais	105,140	107,052	105,974	105,994	106,515	105,491
99,112	99,112	99,177	99,112	99,112	99,112	Serviços recreativos e desportivos	99,055	99,262	99,262	99,262	98,231	98,231
106,316	104,877	105,500	104,903	105,754	104,202	Serviços culturais	107,907	104,224	106,357	108,807	112,721	111,179
101,806	101,806	101,973	103,915	105,437	106,829	Jogos e apostas	107,993	116,217	111,393	109,586	109,411	107,549
105,205	104,540	102,682	102,802	105,326	105,618	Jornais, livros e artigos de papelaria	107,787	107,480	107,411	107,483	107,397	107,829
104,600	104,086	103,814	103,826	104,337	104,237	Livros	107,521	105,689	105,142	105,450	104,306	105,634
102,171	102,256	102,256	102,256	102,256	102,256	Jornais e periódicos	106,424	106,424	106,424	106,424	107,440	107,440
106,200	105,321	102,491	102,676	106,468	106,964	Material impresso diverso e artigos de papelaria	108,306	108,482	108,570	108,573	108,631	108,833
83,146	81,877	82,388	79,263	81,805	81,856	Férias organizadas	85,219	84,458	83,365	80,219	81,448	83,545
83,146	81,877	82,388	79,263	81,805	81,856	Férias organizadas	85,219	84,458	83,365	80,219	81,448	83,545
<b>103,911</b>	<b>103,911</b>	<b>103,911</b>	<b>103,911</b>	<b>103,911</b>	<b>103,911</b>	<b>Educação</b>	<b>103,634</b>	<b>103,635</b>	<b>103,635</b>	<b>103,635</b>	<b>103,635</b>	<b>103,635</b>
109,341	109,341	109,341	109,341	109,341	109,341	Ensino pré-primário e primário	110,138	110,138	110,138	110,138	110,138	110,138
109,341	109,341	109,341	109,341	109,341	109,341	Ensino pré-primário e primário	110,138	110,138	110,138	110,138	110,138	110,138
107,569	107,569	107,569	107,569	107,569	107,569	Ensino básico e secundário	99,973	99,973	99,973	99,973	99,973	99,973
107,569	107,569	107,569	107,569	107,569	107,569	Ensino básico e secundário	99,973	99,973	99,973	99,973	99,973	99,973
100,947	100,947	100,947	100,947	100,947	100,947	Ensino superior	101,704	101,704	101,704	101,704	101,704	101,704
100,947	100,947	100,947	100,947	100,947	100,947	Ensino superior	101,704	101,704	101,704	101,704	101,704	101,704
102,053	102,053	102,053	102,053	102,053	102,053	Outros tipos de ensino	102,917	102,927	102,927	102,927	102,927	102,927
102,053	102,053	102,053	102,053	102,053	102,053	Outros tipos de ensino	102,917	102,927	102,927	102,927	102,927	102,927
<b>102,653</b>	<b>102,586</b>	<b>103,004</b>	<b>103,498</b>	<b>103,274</b>	<b>103,337</b>	<b>Restaurantes e hotéis</b>	<b>102,924</b>	<b>102,999</b>	<b>103,416</b>	<b>103,548</b>	<b>103,450</b>	<b>103,241</b>
102,571	102,524	102,608	102,612	102,479	102,639	Serviços de refeições	102,533	102,678	102,675	102,272	102,272	102,315
102,667	102,617	102,707	102,711	102,570	102,739	Restaurantes, cafés e estabelecimentos similares	102,627	102,780	102,777	102,351	102,351	102,396
102,377	102,377	102,377	102,377	102,377	102,377	Cantinas	102,377	102,377	102,377	102,377	102,377	102,377
102,052	101,751	106,000	112,122	110,864	109,813	Serviços de alojamento	105,867	105,481	108,650	112,283	111,542	109,687
102,052	101,751	106,000	112,122	110,864	109,813	Serviços de alojamento	105,867	105,481	108,650	112,283	111,542	109,687

<sup>(1)</sup> Classificação do Consumo Individual por Objetivo

<sup>(2)</sup> Base 100 = dezembro de 2012

## 1 - Índices mensais por classes, grupos e subgrupos

Base 100=2012  
Região Autónoma da Madeira  
(Continuação)

Ano: 2015						Classes, Grupos e Subgrupos COICOP <sup>(1)</sup>	Ano: 2016					
Jan	Fev	Mar	Abr	Mai	Jun		Jan	Fev	Mar	Abr	Mai	Jun
<b>98,884</b>	<b>98,938</b>	<b>99,408</b>	<b>99,764</b>	<b>99,857</b>	<b>99,550</b>	<b>Bens e serviços diversos</b>	<b>98,821</b>	<b>98,504</b>	<b>98,870</b>	<b>98,870</b>	<b>98,824</b>	<b>98,690</b>
98,732	98,855	98,378	98,346	98,644	97,807	Cuidados pessoais	97,317	97,487	97,872	97,765	96,998	96,248
98,783	98,783	98,803	98,837	99,068	99,433	Salões de cabeleireiro e estabelecimentos de cuidados pessoais	100,301	100,380	100,380	100,380	100,380	100,380
98,727	97,622	97,622	97,622	97,622	96,673	Aparelhos elétricos para cuidados pessoais	96,235	95,680	96,564	97,916	98,337	95,248
98,444	98,670	97,798	97,713	98,066	96,281	Outros aparelhos, artigos e produtos para cuidados pessoais	94,717	94,962	95,649	95,452	94,077	92,743
89,655	90,358	93,048	92,330	92,898	91,947	Artigos pessoais n.e.	90,468	89,946	90,704	90,408	91,121	90,269
86,164	86,954	94,682	94,682	94,682	93,412	Artigos de joalheria e relógios	86,894	85,262	88,729	88,706	88,862	87,595
91,299	91,962	92,282	91,228	92,062	91,261	Outros artigos pessoais	92,150	92,150	91,636	91,211	92,186	91,529
111,017	111,017	111,017	111,017	111,017	111,017	Proteção social	97,080	97,080	97,080	97,080	97,080	97,080
111,017	111,017	111,017	111,017	111,017	111,017	Proteção social	97,080	97,080	97,080	97,080	97,080	97,080
86,434	86,402	86,812	87,594	87,277	87,229	Seguros	87,804	83,564	84,799	85,038	85,787	85,811
108,437	108,218	109,300	109,299	109,339	109,325	Seguros relacionados com a habitação	109,112	109,034	114,757	114,802	114,790	115,086
107,526	105,754	105,786	105,780	105,780	105,780	Seguros relacionados com a saúde	107,094	105,221	104,144	104,246	105,129	102,862
77,452	77,587	77,789	78,907	78,441	78,376	Seguros relacionados com os transportes	79,201	73,273	73,074	73,384	74,406	74,450
89,681	89,681	89,681	89,681	89,681	89,734	Outros Seguros	89,682	89,685	89,108	89,685	89,870	91,060
101,868	101,717	102,880	104,211	104,211	104,211	Serviços financeiros n.e.	108,714	109,133	109,400	109,539	109,558	110,137
101,868	101,717	102,880	104,211	104,211	104,211	Serviços financeiros n.e.	108,714	109,133	109,400	109,539	109,558	110,137
102,178	102,178	102,178	102,178	102,178	102,178	Outros serviços n.e.	102,325	102,325	102,325	102,325	102,325	102,325
102,178	102,178	102,178	102,178	102,178	102,178	Outros serviços n.e.	102,325	102,325	102,325	102,325	102,325	102,325

<sup>(1)</sup> Classificação do Consumo Individual por Objetivo

## 2 - Índices mensais

Base 100=2012  
Região Autónoma da Madeira

Classes COICOP <sup>(1)</sup>	Anos	Meses											
		Jan	Fev	Mar	Abr	Mai	Jun	Jul	Ago	Set	Out	Nov	Dez
Produtos alimentares e bebidas não alcoólicas	2015	98,313	99,338	98,491	98,443	98,997	97,655	98,442	97,691	98,650	98,479	99,341	99,038
	2016	100,239	99,801	98,647	98,253	98,826	99,629						
Bebidas alcoólicas e tabaco	2015	123,246	122,901	124,293	125,794	125,991	125,387	127,450	127,160	126,382	126,138	127,285	127,350
	2016	126,814	127,282	127,567	127,587	131,555	131,682						
Vestuário e calçado	2015	87,904	81,447	97,800	98,052	98,136	96,309	83,255	75,302	98,777	99,727	100,326	99,554
	2016	86,811	79,873	97,607	97,693	97,657	96,016						
Habitação, água, eletricidade, gás e outros combustíveis	2015	103,385	102,564	102,192	102,356	102,354	102,094	102,081	102,098	101,790	101,393	101,467	101,484
	2016	101,911	102,057	101,922	101,934	101,877	101,958						
Acessórios, equip. doméstico, manut. corrente da habitação	2015	98,988	99,239	98,450	98,816	98,243	98,860	97,897	97,942	98,478	98,363	98,692	98,524
	2016	98,723	98,559	99,226	98,983	98,375	99,197						
Saúde	2015	97,776	97,873	97,738	97,720	97,838	97,624	97,615	97,657	97,674	97,700	97,697	97,816
	2016	97,882	97,803	97,541	97,583	97,493	97,517						
Transportes	2015	94,395	93,621	100,759	98,750	100,390	103,479	109,884	110,816	100,630	96,817	93,208	94,280
	2016	92,093	93,580	94,448	94,534	95,706	94,043						
Comunicações	2015	105,422	107,135	107,541	107,642	107,659	107,710	107,751	107,746	107,751	107,851	107,833	107,964
	2016	110,545	111,102	110,661	110,385	110,301	109,153						
Lazer, recreação e cultura	2015	98,460	97,552	97,075	97,090	98,058	98,286	98,648	98,957	97,706	98,515	98,633	99,630
	2016	99,503	100,071	99,550	99,145	99,167	98,861						
Educação	2015	103,911	103,911	103,911	103,911	103,911	103,911	103,911	103,911	103,911	103,634	103,634	103,634
	2016	103,634	103,635	103,635	103,635	103,635	103,635						
Restaurantes e hotéis	2015	102,653	102,586	103,004	103,498	103,274	103,337	103,051	103,760	104,353	103,327	103,311	103,036
	2016	102,924	102,999	103,416	103,548	103,450	103,241						
Bens e serviços diversos	2015	98,884	98,938	99,408	99,764	99,857	99,550	99,858	99,932	99,884	98,133	98,826	98,483
	2016	98,821	98,504	98,870	98,870	98,824	98,690						

Total e agregados especiais	Anos	Meses											
		Jan	Fev	Mar	Abr	Mai	Jun	Jul	Ago	Set	Out	Nov	Dez
Total	2015	99,104	98,724	100,947	100,765	101,217	101,272	101,677	101,145	101,244	100,405	100,168	100,245
	2016	99,372	99,083	100,279	100,172	100,597	100,343						
Total exceto habitação	2015	99,125	98,718	101,032	100,851	101,315	101,381	101,798	101,251	101,352	100,495	100,247	100,324
	2016	99,415	99,106	100,327	100,229	100,663	100,389						
Total exceto produtos alimentares não transformados e energéticos	2015	100,158	99,628	102,314	102,013	102,288	102,546	103,038	102,690	102,649	101,665	101,296	101,563
	2016	100,301	100,228	101,916	101,719	102,104	101,622						
Total exceto produtos alimentares não transformados	2015	99,489	98,841	101,546	101,367	101,738	101,981	102,406	101,915	101,650	100,678	100,306	100,488
	2016	99,197	99,001	100,565	100,502	100,944	100,465						
Total exceto produtos energéticos	2015	99,687	99,438	101,596	101,307	101,684	101,733	102,194	101,781	102,113	101,277	101,057	101,196
	2016	100,391	100,201	101,466	101,237	101,612	101,378						
Prod. alimentares não transformados	2015	96,721	98,310	97,009	96,805	97,849	96,525	96,787	95,947	98,722	98,852	99,610	98,913
	2016	101,208	100,217	98,618	98,174	98,482	99,931						
Produtos energéticos	2015	93,995	92,354	95,222	96,059	97,229	97,343	97,212	95,540	93,405	92,529	92,133	91,610
	2016	90,080	88,855	89,395	90,450	91,358	90,909						

<sup>(1)</sup> Classificação do Consumo Individual por Objetivo

### 3 - Variação média dos últimos 12 meses

Base 100=2012  
Região Autónoma da Madeira

Unidade: %

Classes COICOP <sup>(1)</sup>	Anos	Meses											
		Jan	Feb	Mar	Abr	Mai	Jun	Jul	Ago	Set	Out	Nov	Dez
		Produtos alimentares e bebidas não alcoólicas	2015	-2,90	-2,72	-2,62	-2,46	-1,96	-1,55	-1,10	-0,79	-0,35	-0,22
	2016	0,49	0,57	0,71	0,73	0,53	0,63						
Bebidas alcoólicas e tabaco	2015	1,50	1,20	1,11	1,21	1,47	1,56	1,74	1,91	2,07	2,23	2,53	2,82
	2016	3,02	3,30	3,36	3,20	3,22	3,40						
Vestuário e calçado	2015	-0,40	-0,15	-0,29	-0,44	-0,64	-0,93	-1,26	-1,84	-1,72	-1,55	-1,50	-1,77
	2016	-2,03	-2,42	-2,30	-2,09	-1,88	-1,54						
Habitação, água, eletricidade, gás e outros combustíveis	2015	1,33	1,18	0,95	0,71	0,46	0,09	-0,13	-0,34	-0,58	-0,87	-1,15	-1,27
	2016	-1,31	-1,25	-1,13	-1,04	-0,95	-0,81						
Acessórios, equip. doméstico, manut. corrente da habitação	2015	-0,99	-0,85	-0,71	-0,45	-0,24	-0,04	0,04	0,07	0,21	0,20	0,17	0,07
	2016	0,07	-0,03	0,01	-0,09	-0,13	-0,18						
Saúde	2015	-2,25	-2,03	-1,87	-1,69	-1,49	-1,32	-1,12	-0,92	-0,69	-0,49	-0,28	-0,03
	2016	0,18	0,13	0,12	0,12	0,07	0,05						
Transportes	2015	0,96	0,47	1,36	0,92	0,89	0,66	0,52	0,04	0,12	0,09	-0,17	-0,91
	2016	-0,99	-0,63	-1,42	-1,65	-2,19	-3,10						
Comunicações	2015	1,36	1,42	1,54	1,68	1,82	2,21	2,60	2,98	3,45	3,73	4,03	4,35
	2016	4,61	4,64	4,55	4,45	4,34	4,00						
Lazer, recreação e cultura	2015	-1,56	-1,71	-1,85	-1,97	-1,96	-1,87	-1,78	-1,77	-1,64	-1,47	-1,24	-1,08
	2016	-0,87	-0,47	-0,03	0,37	0,56	0,69						
Educação	2015	0,87	0,87	0,88	0,88	0,89	0,90	0,90	0,90	0,90	0,80	0,71	0,61
	2016	0,52	0,42	0,32	0,22	0,13	0,03						
Restaurantes e hotéis	2015	0,67	0,66	0,66	0,71	0,66	0,60	0,54	0,53	0,60	0,55	0,57	0,53
	2016	0,52	0,52	0,52	0,46	0,47	0,42						
Bens e serviços diversos	2015	-0,99	-1,14	-1,22	-1,21	-1,15	-1,15	-1,15	-0,94	-0,69	-0,62	-0,47	-0,38
	2016	-0,26	-0,14	-0,07	-0,08	-0,13	-0,15						

Total e agregados especiais	Anos	Meses											
		Jan	Feb	Mar	Abr	Mai	Jun	Jul	Ago	Set	Out	Nov	Dez
		Total	2015	-0,59	-0,65	-0,51	-0,56	-0,45	-0,40	-0,31	-0,31	-0,14	-0,10
	2016	-0,02	0,08	0,04	0,03	-0,09	-0,19						
Total exceto habitação	2015	-0,57	-0,64	-0,50	-0,55	-0,44	-0,39	-0,30	-0,30	-0,12	-0,08	-0,05	-0,13
	2016	0,00	0,11	0,05	0,04	-0,08	-0,19						
Total exceto produtos alimentares não transformados e energéticos	2015	0,06	0,00	0,16	0,09	0,13	0,11	0,15	0,13	0,29	0,36	0,39	0,28
	2016	0,30	0,36	0,26	0,24	0,17	0,06						
Total exceto produtos alimentares não transformados	2015	-0,02	-0,14	-0,03	-0,13	-0,14	-0,21	-0,21	-0,29	-0,20	-0,20	-0,23	-0,35
	2016	-0,30	-0,20	-0,29	-0,32	-0,39	-0,52						
Total exceto produtos energéticos	2015	-0,57	-0,58	-0,39	-0,40	-0,24	-0,14	0,00	0,05	0,30	0,41	0,49	0,42
	2016	0,53	0,61	0,55	0,55	0,44	0,34						
Prod. alimentares não transformados	2015	-5,03	-4,62	-4,29	-3,89	-2,87	-1,96	-1,16	-0,58	0,32	0,73	1,17	1,44
	2016	2,15	2,32	2,60	2,70	2,29	2,31						
Produtos energéticos	2015	-0,64	-1,30	-1,76	-2,21	-2,71	-3,30	-3,77	-4,30	-4,94	-5,62	-6,15	-6,29
	2016	-6,00	-5,57	-5,54	-5,57	-5,67	-5,83						

<sup>(1)</sup> Classificação do Consumo Individual por Objetivo

#### 4 - Variação homóloga

Base 100=2012

Região Autónoma da Madeira

Unidade: %

Classes COICOP <sup>(1)</sup>	Anos	Meses											
		Jan	Fev	Mar	Abr	Mai	Jun	Jul	Ago	Set	Out	Nov	Dez
Produtos alimentares e bebidas não alcoólicas	2015	-2,47	-0,46	-1,52	-0,36	2,27	0,79	1,85	0,00	1,05	-0,47	0,91	0,02
	2016	1,96	0,47	0,16	-0,19	-0,17	2,02						
Bebidas alcoólicas e tabaco	2015	0,48	0,23	1,91	3,31	4,25	2,84	3,81	3,62	2,92	2,69	3,92	3,88
	2016	2,90	3,56	2,63	1,43	4,42	5,02						
Vestuário e calçado	2015	2,20	3,75	-1,57	-2,78	-2,90	-4,22	-5,31	-4,64	0,30	-1,20	-1,52	-2,55
	2016	-1,24	-1,93	-0,20	-0,37	-0,49	-0,30						
Habitação, água, eletricidade, gás e outros combustíveis	2015	-0,88	-1,26	-1,72	-1,52	-1,53	-1,80	-0,85	-0,84	-1,14	-1,57	-1,42	-0,66
	2016	-1,43	-0,49	-0,26	-0,41	-0,47	-0,13						
Acessórios, equip. doméstico, manut. corrente da habitação	2015	-0,29	0,47	0,40	1,37	0,54	1,00	-0,25	-0,52	0,32	-0,54	-0,57	-1,06
	2016	-0,27	-0,69	0,79	0,17	0,13	0,34						
Saúde	2015	-2,32	0,46	-0,08	-0,12	0,24	0,11	0,20	0,20	0,35	0,17	0,15	0,33
	2016	0,11	-0,07	-0,20	-0,14	-0,35	-0,11						
Transportes	2015	-1,43	-4,53	3,36	-1,47	1,88	1,54	2,70	0,78	0,50	-0,72	-2,76	-10,70
	2016	-2,44	-0,04	-6,26	-4,27	-4,67	-9,12						
Comunicações	2015	1,80	3,31	3,87	3,73	3,76	5,28	5,33	5,33	5,84	4,66	4,63	4,77
	2016	4,86	3,70	2,90	2,55	2,45	1,34						
Lazer, recreação e cultura	2015	-1,43	-2,34	-2,69	-2,67	-1,24	-0,89	-0,76	-0,83	-1,05	-0,06	0,64	0,41
	2016	1,06	2,58	2,55	2,12	1,13	0,59						
Educação	2015	0,87	0,87	0,92	0,92	0,92	0,92	0,92	0,92	0,92	-0,27	-0,27	-0,27
	2016	-0,27	-0,27	-0,27	-0,27	-0,27	-0,27						
Restaurantes e hotéis	2015	0,42	0,38	0,46	0,72	0,11	0,47	0,20	0,61	1,43	0,54	0,79	0,28
	2016	0,26	0,40	0,40	0,05	0,17	-0,09						
Bens e serviços diversos	2015	-1,50	-1,89	-1,38	-0,71	-0,40	-0,66	0,10	1,22	1,23	-0,53	0,28	-0,24
	2016	-0,06	-0,44	-0,54	-0,90	-1,03	-0,86						

Total e agregados especiais	Anos	Meses											
		Jan	Fev	Mar	Abr	Mai	Jun	Jul	Ago	Set	Out	Nov	Dez
Total	2015	-1,17	-0,94	-0,08	-0,47	0,76	0,33	0,89	0,28	0,79	-0,22	-0,08	-1,78
	2016	0,27	0,36	-0,66	-0,59	-0,61	-0,92						
Total exceto habitação	2015	-1,18	-0,97	-0,07	-0,46	0,80	0,37	0,94	0,31	0,83	-0,20	-0,06	-1,80
	2016	0,29	0,39	-0,70	-0,62	-0,64	-0,98						
Total exceto produtos alimentares não transformados e energéticos	2015	-0,11	-0,21	0,81	-0,07	0,66	0,43	1,01	0,85	1,29	0,34	0,18	-1,85
	2016	0,14	0,60	-0,39	-0,29	-0,18	-0,90						
Total exceto produtos alimentares não transformados	2015	-0,84	-1,05	0,12	-0,57	0,17	-0,05	0,53	0,23	0,42	-0,45	-0,50	-2,16
	2016	-0,29	0,16	-0,97	-0,85	-0,78	-1,49						
Total exceto produtos energéticos	2015	-0,56	-0,18	0,50	-0,02	1,25	0,78	1,35	0,82	1,58	0,49	0,56	-1,47
	2016	0,71	0,77	-0,13	-0,07	-0,07	-0,35						
Prod. alimentares não transformados	2015	-3,61	-0,11	-1,61	0,32	5,59	3,35	3,80	0,67	3,64	1,51	3,18	1,16
	2016	4,64	1,94	1,66	1,41	0,65	3,53						
Produtos energéticos	2015	-7,85	-8,96	-6,43	-5,56	-4,76	-4,79	-4,31	-5,68	-7,58	-7,76	-6,84	-4,99
	2016	-4,17	-3,79	-6,12	-5,84	-6,04	-6,61						

<sup>(1)</sup> Classificação do Consumo Individual por Objetivo



**5 – Variação mensal**  
Base 100=2012  
Região Autónoma da Madeira

Unidade: %

Classes COICOP <sup>(1)</sup>	Anos	Meses											
		Jan	Fev	Mar	Abr	Mai	Jun	Jul	Ago	Set	Out	Nov	Dez
Produtos alimentares e bebidas não alcoólicas	2015	-0,71	1,04	-0,85	-0,05	0,56	-1,36	0,81	-0,76	0,98	-0,17	0,88	-0,31
	2016	1,21	-0,40	-1,16	-0,40	0,58	0,81						
Bebidas alcoólicas e tabaco	2015	0,53	-0,28	1,13	1,21	0,16	-0,48	1,65	-0,23	-0,61	-0,19	0,91	0,05
	2016	-0,42	0,37	0,22	0,02	3,11	0,10						
Vestuário e calçado	2015	-13,96	-7,35	20,08	0,26	0,09	-1,86	-13,55Rc	-9,55	31,17	0,96	0,60	-0,77
	2016	-12,80	-7,99	22,20	0,09	-0,04	-1,68						
Habitação, água, eletricidade, gás e outros combustíveis	2015	1,20	-0,79	-0,36	0,16	0,00	-0,25	-0,01	0,02	-0,30	-0,39	0,07	0,02
	2016	0,42	0,14	-0,13	0,01	-0,06	0,08						
Acessórios, equip. doméstico, manut. corrente da habitação	2015	-0,60	0,25	-0,80	0,37	-0,58	0,63	-0,97	0,05	0,55	-0,12	0,33	-0,17
	2016	0,20	-0,17	0,68	-0,24	-0,61	0,84						
Saúde	2015	0,29	0,10	-0,14	-0,02	0,12	-0,22	-0,01	0,04	0,02	0,03	0,00	0,12
	2016	0,07	-0,08	-0,27	0,04	-0,09	0,02						
Transportes	2015	-10,59	-0,82	7,62	-1,99	1,66	3,08	6,19	0,85	-9,19	-3,79	-3,73	1,15
	2016	-2,32	1,61	0,93	0,09	1,24	-1,74						
Comunicações	2015	2,30	1,62	0,38	0,09	0,02	0,05	0,04	0,00	0,00	0,09	-0,02	0,12
	2016	2,39	0,50	-0,40	-0,25	-0,08	-1,04						
Lazer, recreação e cultura	2015	-0,77	-0,92	-0,49	0,02	1,00	0,23	0,37	0,31	-1,26	0,83	0,12	1,01
	2016	-0,13	0,57	-0,52	-0,41	0,02	-0,31						
Educação	2015	0,00	0,00	0,00	0,00	0,00	0,00	0,00	0,00	0,00	-0,27	0,00	0,00
	2016	0,00	0,00	0,00	0,00	0,00	0,00						
Restaurantes e hotéis	2015	-0,10	-0,07	0,41	0,48	-0,22	0,06	-0,28	0,69	0,57	-0,98	-0,02	-0,27
	2016	-0,11	0,07	0,40	0,13	-0,09	-0,20						
Bens e serviços diversos	2015	0,16	0,05	0,48	0,36	0,09	-0,31	0,31	0,07	-0,05	-1,75	0,71	-0,35
	2016	0,34	-0,32	0,37	0,00	-0,05	-0,14						

Total e agregados especiais	Anos	Meses											
		Jan	Fev	Mar	Abr	Mai	Jun	Jul	Ago	Set	Out	Nov	Dez
Total	2015	<b>-2,90</b>	<b>-0,38</b>	<b>2,25</b>	<b>-0,18</b>	<b>0,45</b>	<b>0,05</b>	<b>0,40</b>	<b>-0,52</b>	<b>0,10</b>	<b>-0,83</b>	<b>-0,24</b>	<b>0,08</b>
	2016	<b>-0,87</b>	<b>-0,29</b>	<b>1,21</b>	<b>-0,11</b>	<b>0,42</b>	<b>-0,25</b>						
Total exceto habitação	2015	-2,98	-0,41	2,34	-0,18	0,46	0,07	0,41	-0,54	0,10	-0,85	-0,25	0,08
	2016	-0,91	-0,31	1,23	-0,10	0,43	-0,27						
Total exceto produtos alimentares não transformados e energéticos	2015	-3,20	-0,53	2,70	-0,29	0,27	0,25	0,48	-0,34	-0,04	-0,96	-0,36	0,26
	2016	-1,24	-0,07	1,68	-0,19	0,38	-0,47						
Total exceto produtos alimentares não transformados	2015	-3,14	-0,65	2,74	-0,18	0,37	0,24	0,42	-0,48	-0,26	-0,96	-0,37	0,18
	2016	-1,28	-0,20	1,58	-0,06	0,44	-0,47						
Total exceto produtos energéticos	2015	-2,94	-0,25	2,17	-0,28	0,37	0,05	0,45	-0,40	0,33	-0,82	-0,22	0,14
	2016	-0,80	-0,19	1,26	-0,23	0,37	-0,23						
Prod. alimentares não transformados	2015	-1,08	1,64	-1,32	-0,21	1,08	-1,35	0,27	-0,87	2,89	0,13	0,77	-0,70
	2016	2,32	-0,98	-1,60	-0,45	0,31	1,47						
Produtos energéticos	2015	-2,52	-1,75	3,11	0,88	1,22	0,12	-0,13	-1,72	-2,23	-0,94	-0,43	-0,57
	2016	-1,67	-1,36	0,61	1,18	1,00	-0,49						

<sup>(1)</sup> Classificação do Consumo Individual por Objetivo

Rc - Valor retificado a 9 de junho 2016.

## 6 - Índices mensais por Regiões NUTS II

Base 100=2012

Junho 2016

Classes COICOP <sup>(1)</sup>	Nacional	Norte	Centro	Área metropolitana de Lisboa	Alentejo	Algarve	Região Autónoma dos Açores	Região Autónoma da Madeira
Produtos alimentares e bebidas não alcoólicas	<b>103,025</b>	103,571	102,746	102,848	102,673	102,124	105,192	99,629
Bebidas alcoólicas e tabaco	<b>114,919</b>	113,113	115,090	114,949	113,763	115,688	120,584	131,682
Vestuário e calçado	<b>96,635</b>	97,096	103,870	91,893	88,923	94,912	96,844	96,016
Habituação, água, eletricidade, gás e outros combustíveis	<b>105,698</b>	103,393	103,729	109,538	103,794	104,385	111,118	101,958
Acessórios, equip. doméstico, manut. corrente da habitação	<b>100,212</b>	100,157	100,738	98,862	104,036	100,921	105,550	99,197
Saúde	<b>101,674</b>	102,157	101,568	101,113	102,348	101,682	104,921	97,517
Transportes	<b>96,006</b>	95,156	94,385	97,716	95,864	100,029	96,154	94,043
Comunicações	<b>107,787</b>	107,139	107,993	108,258	106,027	109,102	108,471	109,153
Lazer, recreação e cultura	<b>98,943</b>	98,734	98,416	98,769	102,239	100,046	105,760	98,861
Educação	<b>102,984</b>	102,635	102,937	103,266	100,518	105,130	105,180	103,635
Restaurantes e hotéis	<b>107,134</b>	108,673	103,464	108,273	104,710	107,886	108,192	103,241
Bens e serviços diversos	<b>100,085</b>	100,735	101,141	98,795	99,644	99,324	102,971	98,690

Total e agregados especiais	Nacional	Norte	Centro	Área metropolitana de Lisboa	Alentejo	Algarve	Região Autónoma dos Açores	Região Autónoma da Madeira
<b>Total</b>	<b>101,809</b>	<b>101,768</b>	<b>101,420</b>	<b>102,115</b>	<b>101,129</b>	<b>102,282</b>	<b>104,818</b>	<b>100,343</b>
Total exceto habitação	<b>101,628</b>	101,759	101,135	101,714	101,181	102,374	104,754	100,389
Total exc. produtos alimentares não transformados e energéticos	<b>102,177</b>	102,014	102,133	102,342	101,382	102,701	104,897	101,622
Total exceto produtos alimentares não transformados	<b>101,409</b>	101,196	101,025	101,844	100,729	101,996	104,448	100,465
Total exceto produtos energéticos	<b>102,531</b>	102,541	102,458	102,588	101,740	102,934	105,242	101,378
Prod. alimentares não transformados	<b>105,231</b>	106,074	105,066	104,890	104,064	104,713	107,672	99,931
Produtos energéticos	<b>94,705</b>	94,388	92,980	96,466	95,825	95,619	100,539	90,909

<sup>(1)</sup> Classificação do Consumo Individual por Objetivo

## 7 - Variação média dos últimos 12 meses por Regiões NUTS II

Base 100=2012

Junho 2016

Unidade: %

Classes COICOP <sup>(1)</sup>	Nacional	Norte	Centro	Área metropolitana de Lisboa	Alentejo	Algarve	Região Autónoma dos Açores	Região Autónoma da Madeira
Produtos alimentares e bebidas não alcoólicas	<b>0,56</b>	0,99	0,55	-0,12	0,76	0,50	1,40	0,63
Bebidas alcoólicas e tabaco	<b>3,78</b>	3,66	3,51	3,68	3,97	4,71	6,72	3,40
Vestuário e calçado	<b>-1,01</b>	0,45	-0,91	-2,02	-2,60	-4,43	-2,69	-1,54
Habituação, água, eletricidade, gás e outros combustíveis	<b>0,23</b>	-0,43	-0,28	1,24	-0,54	-0,11	1,98	-0,81
Acessórios, equip. doméstico, manut. corrente da habitação	<b>0,73</b>	0,95	0,70	0,33	1,76	0,58	1,69	-0,18
Saúde	<b>-0,12</b>	0,00	-0,23	-0,30	-0,05	0,16	0,44	0,05
Transportes	<b>-0,87</b>	-0,87	-1,41	-0,37	-1,32	0,80	-2,29	-3,10
Comunicações	<b>4,14</b>	4,20	4,23	4,07	3,87	4,38	3,96	4,00
Lazer, recreação e cultura	<b>0,48</b>	0,57	0,81	0,16	0,88	0,48	1,28	0,69
Educação	<b>0,85</b>	0,82	0,51	1,08	0,49	0,62	1,82	0,03
Restaurantes e hotéis	<b>1,25</b>	1,02	1,08	1,67	1,15	1,05	0,93	0,42
Bens e serviços diversos	<b>1,03</b>	1,19	1,41	0,56	0,88	1,32	2,13	-0,15

Total e agregados especiais	Nacional	Norte	Centro	Área metropolitana de Lisboa	Alentejo	Algarve	Região Autónoma dos Açores	Região Autónoma da Madeira
<b>Total</b>	<b>0,58</b>	<b>0,72</b>	<b>0,44</b>	<b>0,54</b>	<b>0,48</b>	<b>0,68</b>	<b>1,13</b>	<b>-0,19</b>
Total exceto habitação	<b>0,55</b>	0,73	0,35	0,48	0,56	0,73	1,06	-0,19
Total exc. produtos alimentares não transformados e energéticos	<b>0,85</b>	0,97	0,84	0,78	0,74	0,86	1,06	0,06
Total exceto produtos alimentares não transformados	<b>0,46</b>	0,55	0,31	0,53	0,37	0,55	0,74	-0,52
Total exceto produtos energéticos	<b>0,92</b>	1,10	0,93	0,76	0,82	0,96	1,43	0,34
Prod. alimentares não transformados	<b>1,51</b>	1,93	1,68	0,64	1,28	1,76	3,32	2,31
Produtos energéticos	<b>-3,33</b>	-3,36	-4,07	-2,64	-2,80	-2,69	-2,32	-5,83

<sup>(1)</sup> Classificação do Consumo Individual por Objetivo

## 8 - Variação homóloga por Regiões NUTS II

Base 100=2012

Junho 2016

Unidade: %

Classes COICOP <sup>(1)</sup>	Nacional	Norte	Centro	Área metropolitana de Lisboa	Alentejo	Algarve	Região Autónoma dos Açores	Região Autónoma da Madeira
Produtos alimentares e bebidas não alcoólicas	<b>1,01</b>	1,41	0,68	0,93	-0,04	1,07	0,81	2,02
Bebidas alcoólicas e tabaco	<b>1,89</b>	2,10	1,99	1,41	1,62	2,65	1,37	5,02
Vestuário e calçado	<b>-0,86</b>	0,08	1,19	-2,11	-4,84	-6,65	-2,01	-0,30
Habituação, água, eletricidade, gás e outros combustíveis	<b>0,69</b>	0,24	0,23	1,28	0,71	1,15	1,20	-0,13
Acessórios, equip. doméstico, manut. corrente da habitação	<b>0,62</b>	0,90	1,17	-0,22	1,44	-0,29	2,82	0,34
Saúde	<b>-0,90</b>	-0,92	-1,08	-0,96	-0,78	-0,81	0,48	-0,11
Transportes	<b>-1,49</b>	-1,61	-1,59	-0,97	-1,36	1,08	-2,15	-9,12
Comunicações	<b>1,75</b>	1,90	2,05	1,49	1,58	2,01	1,48	1,34
Lazer, recreação e cultura	<b>0,94</b>	1,14	1,02	0,64	0,89	1,18	3,37	0,59
Educação	<b>0,94</b>	0,97	0,43	1,32	0,47	0,02	1,57	-0,27
Restaurantes e hotéis	<b>2,61</b>	3,67	1,48	2,62	1,63	2,47	1,90	-0,09
Bens e serviços diversos	<b>0,74</b>	0,71	1,35	0,33	0,70	0,76	2,09	-0,86

Total e agregados especiais	Nacional	Norte	Centro	Área metropolitana de Lisboa	Alentejo	Algarve	Região Autónoma dos Açores	Região Autónoma da Madeira
<b>Total</b>	<b>0,55</b>	<b>0,76</b>	<b>0,53</b>	<b>0,51</b>	<b>-0,02</b>	<b>0,64</b>	<b>0,71</b>	<b>-0,92</b>
Total exceto habitação	<b>0,50</b>	0,77	0,44	0,45	-0,06	0,58	0,65	-0,98
Total exc. produtos alimentares não transformados e energéticos	<b>0,74</b>	0,98	0,89	0,59	0,26	0,71	0,65	-0,90
Total exceto produtos alimentares não transformados	<b>0,33</b>	0,54	0,35	0,30	-0,08	0,35	0,22	-1,49
Total exceto produtos energéticos	<b>0,92</b>	1,16	1,02	0,78	0,27	0,98	1,11	-0,35
Prod. alimentares não transformados	<b>2,29</b>	2,33	2,11	2,54	0,38	3,05	3,45	3,53
Produtos energéticos	<b>-3,31</b>	-3,14	-3,70	-3,06	-2,75	-3,06	-3,70	-6,61

<sup>(1)</sup> Classificação do Consumo Individual por Objetivo

## 9 - Variação mensal por Regiões NUTS II

Base 100=2012

Junho 2016 Unidade: %

Classes COICOP <sup>(1)</sup>	Nacional	Norte	Centro	Área metropolitana de Lisboa	Alentejo	Algarve	Região Autónoma dos Açores	Região Autónoma da Madeira
Produtos alimentares e bebidas não alcoólicas	<b>1,18</b>	1,48	0,98	0,94	1,39	1,28	0,30	0,81
Bebidas alcoólicas e tabaco	<b>0,29</b>	0,05	0,65	0,32	-0,04	1,13	0,42	0,10
Vestuário e calçado	<b>-1,97</b>	-2,64	-1,92	-1,52	0,04	-2,77	-0,49	-1,68
Habituação, água, eletricidade, gás e outros combustíveis	<b>0,12</b>	0,19	0,29	-0,02	-0,01	0,24	0,04	0,08
Acessórios, equip. doméstico, manut. corrente da habitação	<b>-0,03</b>	-0,48	0,61	-0,09	-0,16	0,10	0,39	0,84
Saúde	<b>0,01</b>	0,01	0,03	-0,01	0,03	0,05	-0,18	0,02
Transportes	<b>0,06</b>	0,58	0,40	-0,08	0,39	-3,93	0,50	-1,74
Comunicações	<b>-0,93</b>	-0,87	-0,85	-1,01	-0,94	-0,84	-1,14	-1,04
Lazer, recreação e cultura	<b>-0,22</b>	-0,47	-0,48	0,13	-0,23	-0,22	0,17	-0,31
Educação	<b>0,01</b>	0,01	0,02	0,00	0,00	0,00	0,00	0,00
Restaurantes e hotéis	<b>0,32</b>	1,41	0,02	-0,69	0,15	1,91	1,90	-0,20
Bens e serviços diversos	<b>0,16</b>	0,12	0,39	0,04	0,18	0,09	0,20	-0,14

Total e agregados especiais	Nacional	Norte	Centro	Área metropolitana de Lisboa	Alentejo	Algarve	Região Autónoma dos Açores	Região Autónoma da Madeira
<b>Total</b>	<b>0,13</b>	<b>0,28</b>	<b>0,17</b>	<b>-0,01</b>	<b>0,36</b>	<b>-0,33</b>	<b>0,23</b>	<b>-0,25</b>
Total exceto habitação	<b>0,14</b>	0,30	0,17	-0,01	0,37	-0,37	0,24	-0,27
Total exc. produtos alimentares não transformados e energéticos	<b>-0,21</b>	-0,13	-0,18	-0,26	-0,05	-0,81	0,19	-0,47
Total exceto produtos alimentares não transformados	<b>-0,08</b>	0,01	-0,03	-0,17	0,06	-0,65	0,27	-0,47
Total exceto produtos energéticos	<b>0,05</b>	0,18	0,06	-0,08	0,29	-0,44	0,17	-0,23
Prod. alimentares não transformados	<b>1,93</b>	2,23	2,02	1,44	2,51	2,44	0,04	1,47
Produtos energéticos	<b>1,08</b>	1,26	1,17	0,91	1,00	0,97	1,04	-0,49

<sup>(1)</sup> Classificação do Consumo Individual por Objetivo

## NOTA METODOLÓGICA

### Índice de Preços no Consumidor

O índice de Preços no Consumidor (IPC) mede a evolução temporal dos preços de um conjunto de bens e serviços representativos da estrutura de despesa de consumo da população residente em Portugal. É importante ter presente que o IPC não é um indicador do nível de preços mas antes um indicador da respetiva variação.

A estrutura de ponderação da nova série (2012 = 100) foi determinada a partir da componente de despesa monetária de consumo privado das Contas Nacionais e complementada pelos resultados do Inquérito às Despesas das Famílias (IDEF) realizado em 2010/2011, do Recenseamento Geral da Habitação que ocorreu em 2011 e de outras fontes de natureza administrativa. Os bens e serviços que constituem o cabaz do indicador resultam do IDEF e de informação auxiliar, com origem diversa, que inclui outros inquéritos disponíveis no INE, assim como dados administrativos.

Os bens e serviços encontram-se classificados em doze classes de despesa, resultando o IPC da agregação de sete índices regionais.

A metodologia de encadeamento que serve de base ao cálculo do indicador permite que a estrutura de ponderação seja atualizada anualmente tendo em conta a informação disponível, sendo valorizada a preços médios de dezembro do ano anterior.

### Estrutura de ponderação do IPC

Classes COICOP <sup>[1]</sup>		IPC base 2012
01	Produtos alimentares e bebidas não alcoólicas	220,8
02	Bebidas alcoólicas e tabaco	42,1
03	Vestuário e calçado	64,9
04	Habitação, água, eletricidade, gás e outros combustíveis	78,7
05	Acessórios, equipamento doméstico e manutenção corrente da habitação	62,4
06	Saúde	79,0
07	Transportes	180,1
08	Comunicações	44,2
09	Lazer, recreação e cultura	57,1
10	Educação	17,2
11	Restaurantes e hotéis	65,0
12	Bens e serviços diversos	88,5
00	Total	1000,0

[1] Classification Of Individual Consumption by Purpose (Classificação do Consumo Individual por Objetivo)

### Taxa de variação mensal

A variação mensal compara índices entre dois meses consecutivos. Embora permita um acompanhamento corrente do andamento dos preços, é influenciada por efeitos sazonais e outros mais específicos localizados num (ou em ambos) dos meses comparados.

$$\left( \frac{I_t}{I_{t-1}} - 1 \right) \times 100$$

Sendo:

$I_t$  = índice do mês  $t$

$t$  = nº de ordem do mês = 1,2,3...n

### Taxa de variação homóloga

A variação homóloga compara o índice do mês corrente com o do mesmo mês do ano anterior. Esta taxa, perante um padrão estável de sazonalidade, não é afetada por oscilações desta natureza podendo, no entanto, ser influenciada por efeitos específicos localizados nos meses comparados.

$$\left( \frac{I_t}{I_{t-12}} - 1 \right) \times 100$$

### Taxa de variação média dos últimos 12 meses

A variação média dos últimos doze meses compara o índice médio dos últimos doze meses com o dos doze meses imediatamente anteriores. Tal como uma média móvel, esta taxa é menos sensível a alterações esporádicas e não é afetada por flutuações sazonais. No mês de dezembro, corresponde à taxa de inflação anual.

$$\left( \frac{\sum_{j=0}^{11} I_{t-j}}{\sum_{j=0}^{11} I_{t-j-12}} - 1 \right) \times 100$$

### Contribuições

A contribuição representa o efeito individual de uma dada classe na formação da taxa de variação do índice total, sendo apresentada em pontos percentuais.

Sendo o IPC um índice encadeado, o cálculo das contribuições para a variação homóloga deve ter esse aspeto em consideração. Maior detalhe sobre o cálculo de contribuições pode ser obtido no Consumer Price Index Manual, Theory and Practice, 2004, cap. 9, pág. 38, do International Labour Organization, disponível em <http://www.ilo.org/public/english/bureau/stat/guides/cpi/index.htm>.

Em consequência, as contribuições das classes refletem, além das variações dos índices respetivos, as alterações nos ponderadores com o processo de encadeamento. Refira-se ainda que as contribuições são calculadas com índices não arredondados de modo a que a sua soma corresponda à taxa de variação homóloga do IPC.

### **Índice de inflação subjacente (total exceto produtos alimentares não transformados e energéticos)**

O indicador de inflação subjacente é obtido do índice total excluindo os preços dos produtos alimentares não transformados e dos produtos energéticos. Pretende-se com estas exclusões eliminar algumas das componentes mais expostas a “choques” temporários.

### **Índice Harmonizado de Preços no Consumidor e Índice de Preços no Consumidor**

O Índice Harmonizado de Preços no Consumidor (IHPC) é o indicador de inflação mais apropriado para comparações entre os diferentes países da União Europeia. Este indicador é, desde fevereiro de 1999, utilizado pelo Banco Central Europeu como instrumento para aferir a “estabilidade dos preços” dentro da área do Euro.

O atual IHPC (2005 = 100) é produzido em cada Estado-membro seguindo uma metodologia harmonizada desenvolvida por especialistas no domínio das estatísticas dos preços, no âmbito do Grupo de Trabalho do Eurostat sobre “Estatísticas de Preços”. Informação adicional sobre a metodologia do IHPC poderá ser consultada no site do Eurostat: <http://ec.europa.eu/eurostat/web/hicp>

Do ponto de vista metodológico, não existem grandes diferenças entre o IHPC e o IPC. No entanto, o diferente âmbito de cobertura populacional do IHPC origina uma estrutura de ponderação diferente da do IPC (ver Quadro 1). A diferença resulta sobretudo da inclusão na estrutura do IHPC da despesa realizada pelos não residentes (“turistas”), parcela esta excluída do âmbito do IPC, podendo os dois indicadores apresentar, por este motivo, resultados não coincidentes.