



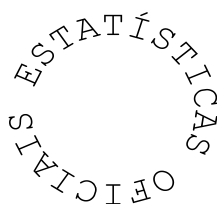
# Índice de Preços no Consumidor da Região Autónoma da Madeira

**Dezembro 2016**

**ANO DE EDIÇÃO  
2017**

# ÍNDICE DE PREÇOS NO CONSUMIDOR DA REGIÃO AUTÓNOMA DA MADEIRA

Dezembro 2016



**Direção Regional de Estatística da Madeira**

*“Uma porta aberta para um universo de informação estatística”*

## Catlogação Recomendada

### **Índice de Preços no Consumidor da Região Autónoma da Madeira. Funchal, 1981**

Índice de Preços no Consumidor da Região Autónoma da  
Madeira / Direção Regional de Estatística da Madeira  
Jan. 1981-.- Funchal: D.R.E.M., 1981-.- Mensal  
ISSN 1646-9429 = Índice de Preços no Consumidor da  
Região Autónoma da Madeira

#### **Diretor Regional**

Dr. Paulo Baptista Vieira

#### **Técnicos Responsáveis**

Dr.<sup>a</sup> Ângela Gouveia

E-mail: [angela.gouveia@ine.pt](mailto:angela.gouveia@ine.pt)

Dr.<sup>a</sup> Guida Rodrigues

E-mail: [guida.rodrigues@ine.pt](mailto:guida.rodrigues@ine.pt)

Dr. António Gil Freitas

E-mail: [gil.freitas@ine.pt](mailto:gil.freitas@ine.pt)

#### **Editor:**

Direção Regional de Estatística da Madeira  
Calçada de Santa Clara 38, 1º  
9004-545 Funchal  
Telefone: (+351) 291 720 060  
Fax: (+351) 291 741 909  
E-mail: [drem@ine.pt](mailto:drem@ine.pt)

#### **Impressão:**

Direção Regional de Estatística da Madeira

#### **Data de disponibilidade da informação:**

11 de janeiro 2017

**Tiragem:** 5 exemplares

**Depósito Legal n.º** 271932/08

**Preço:** 1,50 € (Isento de IVA nos termos do nº2 do artº2 do CIVA)

#### **A DREM na Internet**

<http://estatistica.madeira.gov.pt/> ou <http://drem.ine.pt/>

## ÍNDICE

SINAIS CONVENCIONAIS .....	4
ANÁLISE DE RESULTADOS .....	5
<b>QUADROS</b>	
1 - ÍNDICES MENSAIS POR CLASSES, GRUPOS E SUBGRUPOS .....	9
2 - ÍNDICES MENSAIS .....	13
3 - VARIAÇÃO MÉDIA DOS ÚLTIMOS 12 MESES .....	14
4 - VARIAÇÃO HOMÓLOGA .....	15
5 - VARIAÇÃO MENSAL.....	16
6 - ÍNDICES MENSAIS POR REGIÕES NUTS II.....	17
7 - VARIAÇÃO MÉDIA DOS ÚLTIMOS 12 MESES POR REGIÕES NUTS II.....	18
8 - VARIAÇÃO HOMÓLOGA POR REGIÕES NUTS II .....	19
9 - VARIAÇÃO MENSAL POR REGIÕES NUTS II.....	20
NOTA METODOLÓGICA .....	21

## SINAIS CONVENCIONAIS

Sinal	Designação
...	Valor confidencial
x	Valor não disponível
ø	Valor inferior a metade do módulo da unidade utilizada
//	Não aplicável
⊥	Quebra de série/comparabilidade
f	Valor previsto
P <sub>e</sub>	Valor preliminar
P <sub>o</sub>	Valor provisório
R <sub>c</sub>	Valor retificado
R <sub>v</sub>	Valor revisto
§	Valor com coeficiente de variação elevado (aplicado no caso em que o valor é divulgado)

### Notas gerais

Por questões de arredondamento, a partir da agregação de subíndices, poderão obter-se resultados, ligeiramente, diferentes (+/- 0,1 pontos).

Igualmente, por questões de arredondamento, a variação média anual poderá apresentar diferenças, face ao índice médio.

Devido a arredondamentos, os novos índices podem não permitir reproduzir integralmente as taxas de variação publicadas na anterior série, mantendo-se estas inalteráveis.

A análise descritiva incide sobre taxas arredondadas a uma casa decimal, calculadas a partir dos índices com 3 casas decimais.

## ANÁLISE DE RESULTADOS

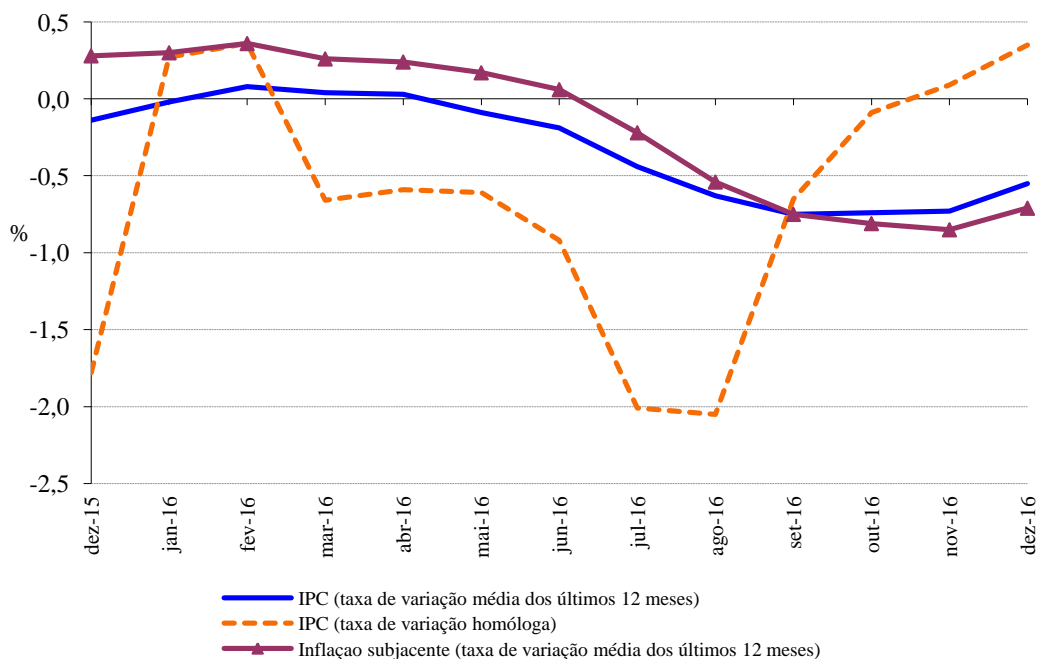
### Variação média dos últimos 12 meses

Em dezembro de 2016, na Região Autónoma da Madeira (RAM), a variação média registada pelo Índice de Preços no Consumidor (IPC) nos últimos doze meses – Total Geral – foi -0,6%, superior em 0,1 pontos percentuais (p.p) ao registado no mês anterior. O indicador de inflação subjacente, medido pelo índice total excluindo produtos alimentares não transformados e energéticos, apresentou uma taxa de -0,7%, superior em 0,2 p.p. ao registado no mês anterior.

As maiores variações negativas ocorreram nas classes dos “Transportes” (-5,7%) e “Vestuário e calçado” (-1,5%). Em sentido inverso, as maiores variações positivas foram observadas nas classes “Bebidas alcoólicas e tabaco” (3,2%) e “Comunicações” (2,8%).

No País, o valor daquela taxa foi de 0,6%, igual ao registado no mês anterior.

**Graf.1 – Taxa de variação homóloga e média dos últimos 12 meses do Índice de Preços no Consumidor, RAM**



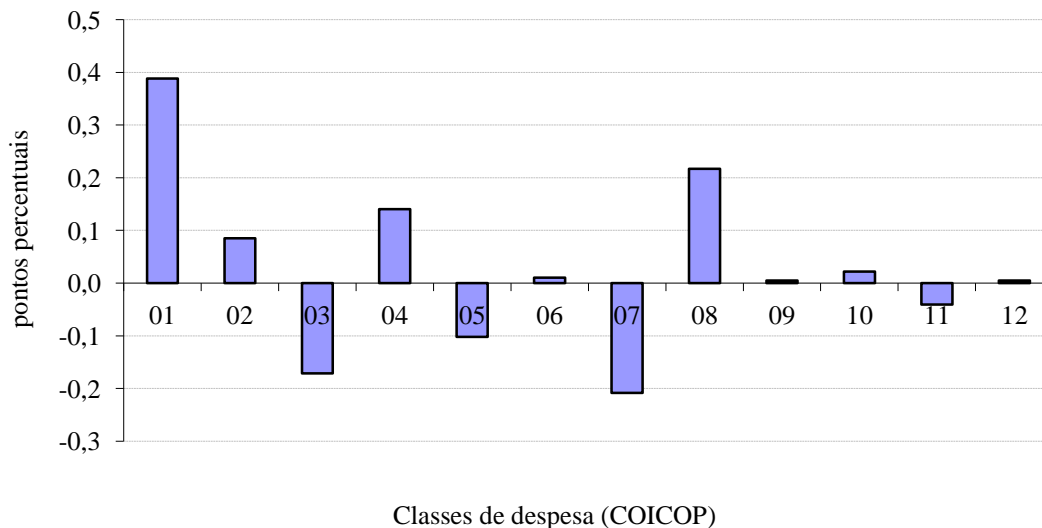
### Variação homóloga

A taxa de variação homóloga, ou seja, a variação de preços em relação ao mesmo mês do ano anterior (dezembro de 2016 face a dezembro de 2015) foi de 0,4%, superior em 0,3 p.p. ao observado no mês anterior.

A classe do “Vestuário e Calçado” registou a maior variação negativa (-2,4%), tendo a classe das “Comunicações”, ao invés, apresentado a maior variação positiva (4,8%). A classe dos “Produtos alimentares e Bebidas não Alcoólicas” foi a que mais contribuiu (0,4 p.p.) para a formação da taxa de variação homóloga.

A nível nacional, a taxa de variação homóloga, em novembro de 2016, foi de 0,9%, superior em 0,3 p.p. ao registado no mês anterior.

**Graf. 2 - Contribuições das classes de despesa para a variação homóloga, RAM**



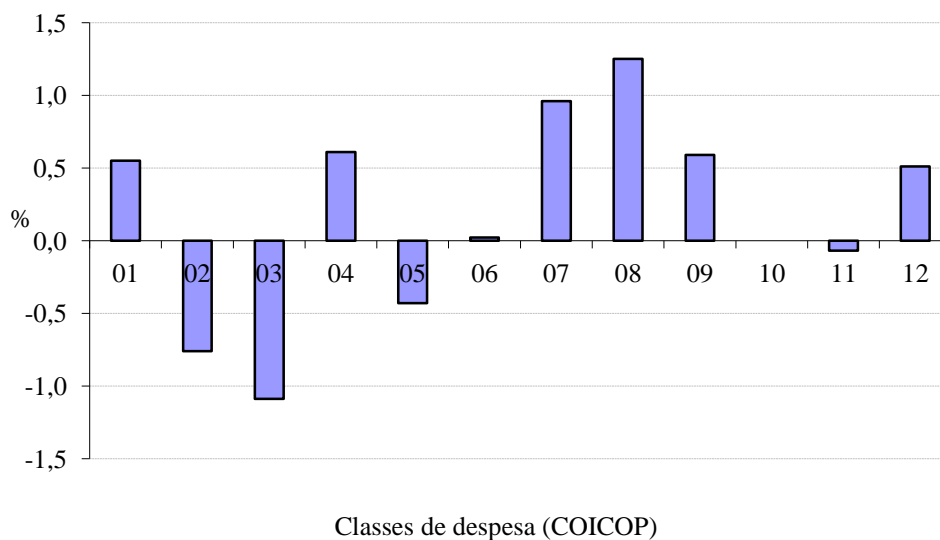
### Varição mensal

A nível mensal, a variação dos preços em dezembro de 2016 foi de 0,3% (-0,1% em novembro de 2016). Analisando por classes de despesa, verificou-se que a classe das “Comunicações” apresentou a maior variação, 1,3%.

Em dezembro de 2016, o valor médio das rendas de habitação por metro quadrado de área útil, na Região, foi 0,7% superior ao registado no mês anterior.

A nível nacional, a taxa de variação mensal foi nula (-0,5% em novembro de 2016).

**Graf. 3 - Variação mensal das classes de despesa no IPC total, RAM**



**Quadros**

---





## 1 - Índices mensais por classes, grupos e subgrupos

Base 100=2012  
Região Autónoma da Madeira  
(Continua)

Ano: 2015						Classes, Grupos e Subgrupos COICOP <sup>(1)</sup>	Ano: 2016					
Jul	Ago	Set	Out	Nov	Dez		Jul	Ago	Set	Out	Nov	Dez
<b>98,442</b>	<b>97,691</b>	<b>98,650</b>	<b>98,479</b>	<b>99,341</b>	<b>99,038</b>	<b>Produtos alimentares e bebidas não alcoólicas</b>	<b>99,732</b>	<b>100,476</b>	<b>101,213</b>	<b>100,150</b>	<b>100,159</b>	<b>100,711</b>
98,300	97,405	98,509	98,362	99,209	98,882	Produtos alimentares	99,555	100,287	101,117	100,071	100,081	100,590
98,829	99,308	98,812	98,037	98,751	98,827	Pão e cereais	99,851	98,221	98,681	98,717	99,489	99,668
98,593	98,167	98,969	98,632	97,327	97,123	Carne	97,049	99,831	101,466	95,379	99,251	99,458
95,283	92,200	95,032	95,278	102,330	101,533	Peixe, crustáceos e moluscos	97,820	97,502	100,545	98,825	101,118	102,772
100,251	99,642	97,738	97,705	99,117	98,304	Leite, queijo e ovos	97,148	98,305	96,743	97,308	97,847	98,418
111,206	103,742	108,819	107,288	107,940	111,328	Óleos e gorduras	108,646	106,600	105,764	107,450	103,170	108,964
100,372	98,673	101,369	104,401	100,792	99,847	Frutas	113,750	116,369	117,159	119,487	104,990	106,433
91,514	93,132	100,505	98,936	101,071	99,566	Produtos hortícolas	98,264	99,607	103,094	104,488	104,205	101,229
98,965	98,115	94,113	93,219	94,662	95,820	Açúcar, confeitaria, mel e outros produtos à base de açúcar	95,297	97,195	96,276	93,630	97,203	98,447
99,505	97,309	95,002	96,272	96,493	95,051	Produtos alimentares n.e.	98,089	95,888	92,821	97,160	97,422	97,484
100,715	101,825	100,904	100,434	101,492	101,494	Bebidas não alcoólicas	102,466	103,376	102,858	101,563	101,567	102,697
102,188	106,176	103,523	104,415	104,264	104,007	Café, chá e cacau	103,249	104,144	102,733	102,684	99,988	104,111
99,712	98,536	98,990	97,436	99,457	99,666	Água mineral, refrigerantes e sumos de frutas e de produtos hortícolas	102,015	102,939	103,130	100,841	102,992	101,744
<b>127,450</b>	<b>127,160</b>	<b>126,382</b>	<b>126,138</b>	<b>127,285</b>	<b>127,350</b>	<b>Bebidas alcoólicas e tabaco</b>	<b>131,386</b>	<b>131,388</b>	<b>131,519</b>	<b>130,420</b>	<b>130,653</b>	<b>129,661</b>
114,533	113,850	112,018	111,441	114,144	114,299	Bebidas alcoólicas	114,691	114,696	114,973	112,457	112,989	110,718
107,415	110,223	110,223	110,206	109,916	105,227	Bebidas espirituosas	110,348	110,575	112,930	109,192	110,178	104,309
101,895	101,869	100,610	96,105	100,073	102,506	Vinho	98,337	98,249	97,738	95,627	96,450	94,064
136,364	132,491	128,661	133,572	136,267	136,123	Cerveja	140,269	140,269	140,388	138,084	137,888	138,110
128,376	128,376	128,376	128,376	128,376	128,376	Tabaco	134,784	134,784	134,801	134,801	134,801	134,801
128,376	128,376	128,376	128,376	128,376	128,376	Tabaco	134,784	134,784	134,801	134,801	134,801	134,801
<b>83,255</b>	<b>75,302</b>	<b>98,777</b>	<b>99,727</b>	<b>100,326</b>	<b>99,554</b>	<b>Vestuário e calçado</b>	<b>80,587</b>	<b>73,487</b>	<b>96,565</b>	<b>97,711</b>	<b>98,235</b>	<b>97,166</b>
81,767	73,320	101,261	102,316	102,584	101,121	Vestuário	79,518	71,755	98,443	99,626	99,973	98,508
87,249	87,249	87,249	87,249	87,249	87,249	Materiais para vestuário	87,249	87,249	87,249	87,249	87,249	87,249
81,137	72,037	101,461	102,576	102,852	101,306	Artigos de vestuário	78,790	70,613	98,536	99,845	100,212	98,710
80,739	88,040	92,853	92,853	93,166	93,166	Outros artigos e acessórios de vestuário	78,891	77,342	91,861	89,319	89,319	86,854
103,026	103,026	103,026	103,026	103,026	103,026	Limpeza, reparação e aluguer de vestuário	103,382	103,626	101,920	101,920	101,920	102,301
86,968	80,283	92,329	93,012	94,454	95,444	Calçado, incluindo reparação e aluguer	82,866	77,380	91,721	92,775	93,722	93,608
86,826	80,048	92,258	92,949	94,411	95,415	Calçado	82,651	77,090	91,627	92,696	93,656	93,540
97,838	97,970	97,970	97,970	97,970	97,970	Reparação e aluguer de calçado	98,965	98,965	98,965	98,965	98,965	98,965
<b>102,081</b>	<b>102,098</b>	<b>101,790</b>	<b>101,393</b>	<b>101,467</b>	<b>101,484</b>	<b>Habituação, água, eletricidade, gás e outros combustíveis</b>	<b>101,959</b>	<b>101,980</b>	<b>101,826</b>	<b>101,974</b>	<b>102,544</b>	<b>103,174</b>
95,897	95,955	95,955	95,757	95,986	96,024	Rendas efetivas pagas pela habitação	97,354	97,421	97,425	97,607	97,686	98,358
95,897	95,955	95,955	95,757	95,986	96,024	Rendas efetivas pagas por inquilinos	97,354	97,421	97,425	97,607	97,686	98,358
101,413	101,137	101,414	100,800	100,435	100,842	Manutenção e reparação de habitações	100,995	100,995	100,947	100,947	100,911	100,911
102,517	101,947	102,692	101,208	100,455	101,296	Materiais para a manutenção e reparação de habitações	101,502	101,502	101,403	101,403	101,329	101,329
100,166	100,166	100,005	100,206	100,206	100,206	Serviços para a manutenção e reparação de habitações	100,309	100,309	100,309	100,309	100,309	100,309
101,628	101,628	101,628	101,628	101,628	101,628	Abastecimento de água e serviços diversos relacion. com a habitação	103,045	103,045	103,045	103,045	103,045	103,045
100,000	100,000	100,000	100,000	100,000	100,000	Abastecimento de água	100,000	100,000	100,000	100,000	100,000	100,000
100,000	100,000	100,000	100,000	100,000	100,000	Recolha de lixo	100,000	100,000	100,000	100,000	100,000	100,000
100,000	100,000	100,000	100,000	100,000	100,000	Saneamento básico	100,000	100,000	100,000	100,000	100,000	100,000
105,368	105,368	105,368	105,368	105,368	105,368	Outros serviços relacionados com a habitação	109,988	109,988	109,988	109,988	109,988	109,988
104,615	104,615	104,035	103,428	103,428	103,428	Eletricidade, gás e outros combustíveis	103,214	103,214	102,936	103,097	104,073	104,817
116,955	116,955	116,955	116,955	116,955	116,955	Eletricidade	117,369	117,369	117,369	117,369	117,369	117,369
92,196	92,196	90,936	89,618	89,618	89,618	Gás	88,675	88,675	88,071	88,421	90,541	92,158

<sup>(1)</sup> Classificação do Consumo Individual por Objetivo

## 1 - Índices mensais por classes, grupos e subgrupos

Base 100=2012  
Região Autónoma da Madeira  
(Continuação)

Ano: 2015						Classes, Grupos e Subgrupos COICOP <sup>(1)</sup>	Ano: 2016					
Jul	Ago	Set	Out	Nov	Dez		Jul	Ago	Set	Out	Nov	Dez
<b>97,897</b>	<b>97,942</b>	<b>98,478</b>	<b>98,363</b>	<b>98,692</b>	<b>98,524</b>	<b>Acessórios, equip. doméstico e manut. cor. da habitação</b>	<b>98,569</b>	<b>97,911</b>	<b>97,929</b>	<b>97,735</b>	<b>97,354</b>	<b>96,935</b>
98,380	98,234	97,888	98,186	98,205	98,254	Mobiliário e acessórios, carpetes e outros revest. para pavimentos	98,808	98,097	98,445	98,324	98,091	97,923
100,177	100,017	99,549	99,873	99,894	99,947	Mobiliário e acessórios	100,689	99,945	100,324	100,193	99,972	99,706
69,612	69,612	71,501	71,501	71,501	71,501	Carpetes e outros revestimentos para pavimentos	68,663	68,027	68,027	68,027	67,347	69,050
90,121	90,121	90,121	90,121	90,121	90,121	Reparação de mobiliário e acces., carp. e out. revest. para pavimentos	90,121	90,121	90,121	90,121	90,121	90,121
95,805	95,883	95,644	95,107	96,017	96,019	Têxteis de uso doméstico	93,674	91,452	91,496	91,466	90,371	90,371
95,805	95,883	95,644	95,107	96,017	96,019	Têxteis de uso doméstico	93,674	91,452	91,496	91,466	90,371	90,371
97,337	97,671	97,135	97,097	98,171	97,900	Equipamento doméstico	96,602	96,929	97,409	97,480	97,325	95,641
97,148	97,648	96,910	96,863	98,178	97,743	Grandes aparelhos domésticos	95,889	96,267	96,901	96,930	96,799	94,818
92,210	91,415	92,090	92,090	92,260	93,197	Pequenos eletrodomésticos	95,476	95,739	95,375	95,937	95,360	94,322
104,651	104,651	104,651	104,651	104,651	104,651	Reparação de equipamento doméstico	104,651	104,651	104,651	104,651	104,651	104,651
98,333	98,333	98,333	98,333	98,587	98,587	Vidros, loiças e outros utensílios de uso doméstico	100,431	100,201	97,502	97,937	97,197	97,197
98,333	98,333	98,333	98,333	98,587	98,587	Vidros, loiças e outros utensílios de uso doméstico	100,431	100,201	97,502	97,937	97,197	97,197
96,769	96,849	96,854	96,854	94,782	96,019	Ferramentas e equipamento para casa e jardim	99,049	99,340	99,340	99,874	98,516	98,870
96,415	96,495	96,500	96,500	94,435	95,667	Pequenas ferramentas e acessórios diversos	98,687	98,976	98,976	99,508	98,155	98,508
97,071	97,163	99,739	99,269	99,481	98,917	Bens e serviços para a manutenção corrente da habitação	99,767	99,175	99,055	98,410	98,202	97,947
92,655	92,822	97,470	96,623	97,004	95,987	Bens de uso doméstico não duradouros	94,956	93,687	93,414	91,909	91,361	91,173
103,509	103,509	103,509	103,509	103,509	103,509	Serviços domésticos e serviços relativos à habitação	106,730	106,983	107,054	107,485	107,701	107,359
<b>97,615</b>	<b>97,657</b>	<b>97,674</b>	<b>97,700</b>	<b>97,697</b>	<b>97,816</b>	<b>Saúde</b>	<b>97,556</b>	<b>97,548</b>	<b>97,627</b>	<b>97,738</b>	<b>97,941</b>	<b>97,958</b>
100,589	100,720	100,770	100,852	100,843	101,213	Produtos, aparelhos e equipamentos médicos	100,125	100,096	100,374	100,764	101,475	101,533
100,105	100,179	100,238	100,334	100,298	100,693	Produtos farmacêuticos	99,465	99,419	99,772	100,083	100,880	100,988
102,925	104,521	104,521	104,521	104,521	105,295	Outros produtos e material farmacêutico	104,489	104,967	105,071	104,330	105,061	104,793
102,040	102,040	102,040	102,040	102,241	102,241	Aparelhos e material terapêutico	102,180	102,084	101,826	103,297	103,297	103,092
97,740	97,740	97,740	97,740	97,740	97,740	Serviços para doentes ambulatórios	97,814	97,814	97,814	97,814	97,814	97,814
95,856	95,856	95,856	95,856	95,856	95,856	Serviços médicos	95,856	95,856	95,856	95,856	95,856	95,856
99,714	99,714	99,714	99,714	99,714	99,714	Serviços de medicina dentária	99,714	99,714	99,714	99,714	99,714	99,714
98,179	98,179	98,179	98,179	98,179	98,179	Serviços de paramédicos	98,557	98,557	98,557	98,557	98,557	98,557
60,348	60,348	60,348	60,348	60,348	60,348	Serviços hospitalares	60,348	60,348	60,348	60,348	60,348	60,348
60,348	60,348	60,348	60,348	60,348	60,348	Serviços hospitalares	60,348	60,348	60,348	60,348	60,348	60,348
<b>109,884</b>	<b>110,816</b>	<b>100,630</b>	<b>96,817</b>	<b>93,208</b>	<b>94,280</b>	<b>Transportes</b>	<b>96,434</b>	<b>95,203</b>	<b>93,827</b>	<b>93,452</b>	<b>92,230</b>	<b>93,119</b>
101,182	101,231	101,106	101,253	101,486	101,010	Aquisição de veículos	102,313	102,159	102,369	102,628	102,240	102,266
101,095	101,145	100,972	101,123	101,361	100,874	Veículos automóveis	102,207	102,050	102,264	102,527	102,132	102,159
105,762	105,762	107,623	107,623	107,623	107,623	Motorizadas e motocicletas <sup>(2)</sup>	107,328	107,328	107,328	107,328	107,328	107,328
94,328	92,766	90,785	89,786	89,594	89,095	Utilização de equipamento para transporte pessoal	88,709	87,258	87,717	88,586	89,321	89,602
100,165	100,165	98,715	98,706	100,162	100,161	Peças e acessórios para equipamento de transporte pessoal	94,504	94,032	94,032	93,434	94,955	93,672
89,759	86,849	83,573	82,508	81,818	80,908	Combustíveis e lubrificantes para equipamento de transporte pessoal	81,486	79,132	80,028	81,377	82,352	83,256
101,808	101,921	101,912	100,409	100,409	100,409	Manutenção e reparação de equipamento para transporte pessoal	100,735	100,116	100,116	100,997	101,101	101,101
99,041	99,041	99,041	99,041	99,041	99,041	Serviços relacionados com o equipamento para transporte pessoal	98,756	98,756	98,756	98,756	98,756	98,568
148,400	155,721	119,377	106,218	91,957	97,784	Serviços de transportes	105,893	104,148	97,585	94,088	88,109	91,020
109,565	109,565	109,565	109,565	109,565	109,565	Transportes rodoviários de passageiros	109,565	109,565	109,565	109,565	109,575	109,575
203,747	219,484	141,365	113,912	83,259	95,783	Transportes aéreos de passageiros	112,384	108,633	94,525	89,830	77,041	83,298
101,490	101,490	101,490	83,013	83,013	83,013	Transportes de passageiros por mar e vias interiores navegáveis	101,490	101,490	101,490	38,792	37,130	37,130

<sup>(1)</sup> Classificação do Consumo Individual por Objetivo

<sup>(2)</sup> Base 100 = dezembro de 2012

## 1 - Índices mensais por classes, grupos e subgrupos

Base 100=2012  
Região Autónoma da Madeira  
(Continuação)

Ano: 2015						Classes, Grupos e Subgrupos COICOP <sup>(1)</sup>	Ano: 2016					
Jul	Ago	Set	Out	Nov	Dez		Jul	Ago	Set	Out	Nov	Dez
<b>107,751</b>	<b>107,746</b>	<b>107,751</b>	<b>107,851</b>	<b>107,833</b>	<b>107,964</b>	<b>Comunicações</b>	<b>109,156</b>	<b>109,083</b>	<b>109,983</b>	<b>110,719</b>	<b>111,716</b>	<b>113,116</b>
142,086	142,086	142,086	142,086	142,086	142,086	Serviços postais	148,969	148,969	148,969	148,969	148,969	148,969
142,086	142,086	142,086	142,086	142,086	142,086	Serviços postais	148,969	148,969	148,969	148,969	148,969	148,969
100,079	99,494	100,019	111,220	109,265	123,827	Equipamento telefónico e de telecópia	134,276	127,294	155,398	153,776	148,626	147,328
100,079	99,494	100,019	111,220	109,265	123,827	Equipamento telefónico e de telecópia	134,276	127,294	155,398	153,776	148,626	147,328
106,448	106,448	106,448	106,448	106,448	106,448	Serviços telefónicos e de telecópia	107,295	107,295	107,936	108,730	109,839	111,330
106,448	106,448	106,448	106,448	106,448	106,448	Serviços telefónicos e de telecópia	107,295	107,295	107,936	108,730	109,839	111,330
<b>98,648</b>	<b>98,957</b>	<b>97,706</b>	<b>98,515</b>	<b>98,633</b>	<b>99,630</b>	<b>Lazer, recreação e cultura</b>	<b>99,398</b>	<b>99,085</b>	<b>98,137</b>	<b>99,485</b>	<b>99,142</b>	<b>99,724</b>
88,990	88,091	88,151	88,247	86,999	85,742	Equipamento audiovisual, fotográfico e de processamento de dados	84,031	82,684	81,669	82,765	82,778	82,361
90,626	89,923	88,641	88,922	89,125	87,216	Equipamento para receção, registo e reprodução de som e imagem	89,242	88,360	89,231	90,528	90,137	88,136
61,800	61,192	60,448	62,018	61,001	61,260	Equipamento fotográfico e cinematográfico e instrumentos de ótica	58,242	57,774	58,473	58,070	59,869	59,434
87,732	87,385	88,207	87,199	81,590	81,893	Equipamento de processamento de dados	79,191	77,369	75,365	74,464	74,056	73,904
90,151	84,139	88,693	92,410	105,258	96,921	Meios ou suportes de gravação	78,688	75,357	66,327	79,387	82,381	89,482
106,046	106,046	106,046	106,046	106,046	106,046	Reparação de equip. audiovisual, fotográfico e de proces. de dados	106,046	106,046	106,046	106,046	106,046	106,046
100,000	100,000	100,000	100,000	100,000	94,733	Outros bens duradouros para lazer e cultura	92,232	92,232	92,242	92,242	92,242	92,242
100,000	100,000	100,000	100,000	100,000	94,733	Outros bens duradouros para lazer e cultura em espaços fechados	92,232	92,232	92,242	92,242	92,242	92,242
97,324	97,794	97,256	98,655	99,023	101,807	Outros artigos e equipamentos recreativos	100,407	99,403	98,882	99,415	100,064	99,320
88,855	90,774	96,563	96,428	98,064	112,901	Jogos, brinquedos e artigos para atividades de recreação e lazer	107,040	103,446	105,864	103,598	106,729	102,365
92,386	92,386	92,386	92,386	92,386	92,386	Outros artigos para atividades de recreação e lazer	86,052	86,052	87,881	87,881	87,881	84,981
96,443	97,501	97,364	96,658	97,279	98,364	Jardinagem	94,376	97,515	97,515	97,515	97,515	97,974
100,260	100,260	97,677	100,179	100,179	100,179	Animais de estimação e produtos relacionados	100,459	99,231	97,630	99,186	99,335	99,334
100,532	100,532	100,532	100,532	100,532	100,532	Serviços veterinários e outros serviços para animais de estimação <sup>(2)</sup>	100,532	100,532	100,532	100,532	100,532	100,532
103,813	104,505	103,574	103,434	104,494	104,388	Serviços recreativos e culturais	104,889	105,733	106,710	110,609	110,319	109,336
99,112	99,112	99,055	99,055	99,055	99,055	Serviços recreativos e desportivos	98,231	98,115	98,115	98,115	99,262	99,262
104,177	108,992	104,439	103,912	104,019	103,604	Serviços culturais	109,127	112,596	110,973	110,509	109,139	107,284
106,829	105,213	105,991	105,978	109,041	109,041	Jogos e apostas	107,327	107,329	111,468	123,391	122,164	120,661
105,730	105,142	103,742	107,540	107,269	107,596	Jornais, livros e artigos de papelaria	108,181	106,871	105,553	106,067	106,413	108,180
103,539	103,751	105,250	107,111	105,634	106,718	Livros	107,199	106,096	105,518	106,186	106,068	107,467
102,256	102,256	106,230	106,230	106,230	106,424	Jornais e periódicos	107,440	107,440	107,440	107,440	108,435	108,435
107,391	106,389	102,794	108,106	108,211	108,294	Material impresso diverso e artigos de papelaria	108,825	107,158	105,291	105,860	106,235	108,515
86,600	90,870	83,866	78,455	79,134	87,703	Férias organizadas	89,609	92,477	85,445	84,183	78,339	86,107
86,600	90,870	83,866	78,455	79,134	87,703	Férias organizadas	89,609	92,477	85,445	84,183	78,339	86,107
<b>103,911</b>	<b>103,911</b>	<b>103,911</b>	<b>103,634</b>	<b>103,634</b>	<b>103,634</b>	<b>Educação</b>	<b>103,635</b>	<b>103,635</b>	<b>103,635</b>	<b>104,569</b>	<b>104,844</b>	<b>104,844</b>
109,341	109,341	109,341	110,138	110,138	110,138	Ensino pré-primário e primário	110,138	110,138	110,138	110,864	110,864	110,864
109,341	109,341	109,341	110,138	110,138	110,138	Ensino pré-primário e primário	110,138	110,138	110,138	110,864	110,864	110,864
107,569	107,569	107,569	99,973	99,973	99,973	Ensino básico e secundário	99,973	99,973	99,973	100,273	100,273	100,273
107,569	107,569	107,569	99,973	99,973	99,973	Ensino básico e secundário	99,973	99,973	99,973	100,273	100,273	100,273
100,947	100,947	100,947	101,704	101,704	101,704	Ensino superior	101,704	101,704	101,704	103,229	103,229	103,229
100,947	100,947	100,947	101,704	101,704	101,704	Ensino superior	101,704	101,704	101,704	103,229	103,229	103,229
102,053	102,053	102,053	102,917	102,917	102,917	Outros tipos de ensino	102,927	102,927	102,927	102,927	105,326	105,326
102,053	102,053	102,053	102,917	102,917	102,917	Outros tipos de ensino	102,927	102,927	102,927	102,927	105,326	105,326
<b>103,051</b>	<b>103,760</b>	<b>104,353</b>	<b>103,327</b>	<b>103,311</b>	<b>103,036</b>	<b>Restaurantes e hotéis</b>	<b>102,464</b>	<b>103,218</b>	<b>103,316</b>	<b>101,944</b>	<b>102,400</b>	<b>102,327</b>
102,638	102,642	102,513	102,658	102,658	102,645	Serviços de refeições	101,236	101,259	101,285	101,327	101,613	101,613
102,739	102,743	102,606	102,759	102,759	102,746	Restaurantes, cafés e estabelecimentos similares	101,257	101,281	101,309	101,309	101,611	101,611
102,377	102,377	102,377	102,377	102,377	102,377	Cantinas	102,377	102,377	102,377	103,177	103,177	103,177
106,243	115,052	123,957	109,470	109,275	105,975	Serviços de alojamento	110,877	116,414	116,977	106,357	107,931	107,375
106,243	115,052	123,957	109,470	109,275	105,975	Serviços de alojamento	110,877	116,414	116,977	106,357	107,931	107,375

<sup>(1)</sup> Classificação do Consumo Individual por Objetivo

<sup>(2)</sup> Base 100 = dezembro de 2012

## 1 - Índices mensais por classes, grupos e subgrupos

Base 100=2012  
Região Autónoma da Madeira  
(Continuação)

Ano: 2015						Classes, Grupos e Subgrupos COICOP <sup>(1)</sup>	Ano: 2016					
Jul	Ago	Set	Out	Nov	Dez		Jul	Ago	Set	Out	Nov	Dez
99,858	99,932	99,884	98,133	98,826	98,483	<b>Bens e serviços diversos</b>	<b>98,768</b>	<b>99,025</b>	<b>98,298</b>	<b>97,770</b>	<b>98,038</b>	<b>98,536</b>
99,124	99,143	98,427	96,764	98,778	98,439	Cuidados pessoais	97,048	98,096	97,745	95,402	96,206	97,962
100,024	100,024	100,024	100,024	100,049	100,024	Salões de cabeleireiro e estabelecimentos de cuidados pessoais	100,380	100,380	100,380	100,380	100,380	100,380
97,622	97,622	96,668	93,936	96,871	96,525	Aparelhos elétricos para cuidados pessoais	95,248	97,544	96,809	96,809	96,809	96,297
98,170	98,204	96,923	93,953	97,532	96,946	Outros aparelhos, artigos e produtos para cuidados pessoais	94,177	96,047	95,421	91,224	92,663	95,810
90,288	89,160	90,744	90,772	90,807	90,726	Artigos pessoais n.e.	88,712	88,886	87,323	88,389	88,490	87,523
88,413	84,901	89,505	89,505	89,505	88,168	Artigos de joalheria e relógios	83,120	83,521	84,188	85,298	85,298	84,524
91,173	91,165	91,329	91,371	91,422	91,932	Outros artigos pessoais	91,343	91,410	88,799	89,845	89,994	88,935
111,017	111,017	111,017	97,080	97,080	97,080	Proteção social	97,080	97,080	97,080	97,080	97,080	97,080
111,017	111,017	111,017	97,080	97,080	97,080	Proteção social	97,080	97,080	97,080	97,080	97,080	97,080
87,114	87,270	87,182	88,780	88,877	86,628	Seguros	85,721	85,385	85,611	85,274	85,718	85,787
109,325	109,245	109,082	109,082	109,077	109,062	Seguros relacionados com a habitação	115,086	113,133	112,991	112,979	114,017	114,010
105,887	105,890	105,899	105,905	105,905	99,370	Seguros relacionados com a saúde	102,933	106,117	103,106	102,551	102,852	102,794
78,206	78,457	78,388	80,670	80,809	77,986	Seguros relacionados com os transportes	74,333	74,364	74,912	74,467	74,714	74,819
89,682	89,682	89,682	89,682	89,682	89,682	Outros Seguros	89,881	89,875	89,870	89,870	89,928	89,928
104,643	105,247	105,248	105,944	106,575	106,575	Serviços financeiros n.e.	110,302	110,302	110,302	110,302	110,302	110,847
104,643	105,247	105,248	105,944	106,575	106,575	Serviços financeiros n.e.	110,302	110,302	110,302	110,302	110,302	110,847
102,325	102,325	102,325	102,325	102,325	102,325	Outros serviços n.e.	102,325	102,325	99,096	99,096	99,135	99,135
102,325	102,325	102,325	102,325	102,325	102,325	Outros serviços n.e.	102,325	102,325	99,096	99,096	99,135	99,135

<sup>(1)</sup> Classificação do Consumo Individual por Objetivo

## 2 - Índices mensais

Base 100=2012  
Região Autónoma da Madeira

Classes COICOP <sup>(1)</sup>	Anos	Meses											
		Jan	Fev	Mar	Abr	Mai	Jun	Jul	Ago	Set	Out	Nov	Dez
Produtos alimentares e bebidas não alcoólicas	2015	98,313	99,338	98,491	98,443	98,997	97,655	98,442	97,691	98,650	98,479	99,341	99,038
	2016	100,239	99,801	98,647	98,253	98,826	99,629	99,732	100,476	101,213	100,150	100,159	100,711
Bebidas alcoólicas e tabaco	2015	123,246	122,901	124,293	125,794	125,991	125,387	127,450	127,160	126,382	126,138	127,285	127,350
	2016	126,814	127,282	127,567	127,587	131,555	131,682	131,386	131,388	131,519	130,420	130,653	129,661
Vestuário e calçado	2015	87,904	81,447	97,800	98,052	98,136	96,309	83,255	75,302	98,777	99,727	100,326	99,554
	2016	86,811	79,873	97,607	97,693	97,657	96,016	80,587	73,487	96,565	97,711	98,235	97,166
Habitação, água, eletricidade, gás e outros combustíveis	2015	103,385	102,564	102,192	102,356	102,354	102,094	102,081	102,098	101,790	101,393	101,467	101,484
	2016	101,911	102,057	101,922	101,934	101,877	101,958	101,959	101,980	101,826	101,974	102,544	103,174
Acessórios, equip. doméstico, manut. corrente da habitação	2015	98,988	99,239	98,450	98,816	98,243	98,860	97,897	97,942	98,478	98,363	98,692	98,524
	2016	98,723	98,559	99,226	98,983	98,375	99,197	98,569	97,911	97,929	97,735	97,354	96,935
Saúde	2015	97,776	97,873	97,738	97,720	97,838	97,624	97,615	97,657	97,674	97,700	97,697	97,816
	2016	97,882	97,803	97,541	97,583	97,493	97,517	97,556	97,548	97,627	97,738	97,941	97,958
Transportes	2015	94,395	93,621	100,759	98,750	100,390	103,479	109,884	110,816	100,630	96,817	93,208	94,280
	2016	92,093	93,580	94,448	94,534	95,706	94,043	96,434	95,203	93,827	93,452	92,230	93,119
Comunicações	2015	105,422	107,135	107,541	107,642	107,659	107,710	107,751	107,746	107,751	107,851	107,833	107,964
	2016	110,545	111,102	110,661	110,385	110,301	109,153	109,156	109,083	109,983	110,719	111,716	113,116
Lazer, recreação e cultura	2015	98,460	97,552	97,075	97,090	98,058	98,286	98,648	98,957	97,706	98,515	98,633	99,630
	2016	99,503	100,071	99,550	99,145	99,167	98,861	99,398	99,085	98,137	99,485	99,142	99,724
Educação	2015	103,911	103,911	103,911	103,911	103,911	103,911	103,911	103,911	103,911	103,634	103,634	103,634
	2016	103,634	103,635	103,635	103,635	103,635	103,635	103,635	103,635	103,635	104,569	104,844	104,844
Restaurantes e hotéis	2015	102,653	102,586	103,004	103,498	103,274	103,337	103,051	103,760	104,353	103,327	103,311	103,036
	2016	102,924	102,999	103,416	103,548	103,450	103,241	102,464	103,218	103,316	101,944	102,400	102,327
Bens e serviços diversos	2015	98,884	98,938	99,408	99,764	99,857	99,550	99,858	99,932	99,884	98,133	98,826	98,483
	2016	98,821	98,504	98,870	98,870	98,824	98,690	98,768	99,025	98,298	97,770	98,038	98,536

Total e agregados especiais	Anos	Meses											
		Jan	Fev	Mar	Abr	Mai	Jun	Jul	Ago	Set	Out	Nov	Dez
Total	2015	99,104	98,724	100,947	100,765	101,217	101,272	101,677	101,145	101,244	100,405	100,168	100,245
	2016	99,372	99,083	100,279	100,172	100,597	100,343	99,631	99,076	100,588	100,319	100,263	100,595
Total exceto habitação	2015	99,125	98,718	101,032	100,851	101,315	101,381	101,798	101,251	101,352	100,495	100,247	100,324
	2016	99,415	99,106	100,327	100,229	100,663	100,389	99,656	99,085	100,638	100,357	100,298	100,620
Total exceto produtos alimentares não transformados e energéticos	2015	100,158	99,628	102,314	102,013	102,288	102,546	103,038	102,690	102,649	101,665	101,296	101,563
	2016	100,301	100,228	101,916	101,719	102,104	101,622	100,575	99,747	101,312	101,223	101,085	101,386
Total exceto produtos alimentares não transformados	2015	99,489	98,841	101,546	101,367	101,738	101,981	102,406	101,915	101,650	100,678	100,306	100,488
	2016	99,197	99,001	100,565	100,502	100,944	100,465	99,626	98,760	100,190	100,192	100,174	100,531
Total exceto produtos energéticos	2015	99,687	99,438	101,596	101,307	101,684	101,733	102,194	101,781	102,113	101,277	101,057	101,196
	2016	100,391	100,201	101,466	101,237	101,612	101,378	100,498	100,010	101,647	101,270	101,107	101,387
Prod. alimentares não transformados	2015	96,721	98,310	97,009	96,805	97,849	96,525	96,787	95,947	98,722	98,852	99,610	98,913
	2016	101,208	100,217	98,618	98,174	98,482	99,931	100,176	101,989	104,128	101,793	101,458	101,600
Produtos energéticos	2015	93,995	92,354	95,222	96,059	97,229	97,343	97,212	95,540	93,405	92,529	92,133	91,610
	2016	90,080	88,855	89,395	90,450	91,358	90,909	91,796	90,608	90,924	91,684	92,655	93,476

<sup>(1)</sup> Classificação do Consumo Individual por Objetivo

### 3 - Variação média dos últimos 12 meses

Base 100=2012  
Região Autónoma da Madeira

Unidade: %

Classes COICOP <sup>(1)</sup>	Anos	Meses											
		Jan	Fev	Mar	Abr	Mai	Jun	Jul	Ago	Set	Out	Nov	Dez
		Produtos alimentares e bebidas não alcoólicas	2015	-2,90	-2,72	-2,62	-2,46	-1,96	-1,55	-1,10	-0,79	-0,35	-0,22
	2016	0,49	0,57	0,71	0,73	0,53	0,63	0,59	0,82	0,95	1,13	1,12	1,27
Bebidas alcoólicas e tabaco	2015	1,50	1,20	1,11	1,21	1,47	1,56	1,74	1,91	2,07	2,23	2,53	2,82
	2016	3,02	3,30	3,36	3,20	3,22	3,40	3,34	3,31	3,41	3,47	3,36	3,19
Vestuário e calçado	2015	-0,40	-0,15	-0,29	-0,44	-0,64	-0,93	-1,26	-1,84	-1,72	-1,55	-1,50	-1,77
	2016	-2,03	-2,42	-2,30	-2,09	-1,88	-1,54	-1,37	-1,21	-1,43	-1,50	-1,56	-1,54
Habitação, água, eletricidade, gás e outros combustíveis	2015	1,33	1,18	0,95	0,71	0,46	0,09	-0,13	-0,34	-0,58	-0,87	-1,15	-1,27
	2016	-1,31	-1,25	-1,13	-1,04	-0,95	-0,81	-0,75	-0,69	-0,59	-0,41	-0,20	-0,01
Acessórios, equip. doméstico, manut. corrente da habitação	2015	-0,99	-0,85	-0,71	-0,45	-0,24	-0,04	0,04	0,07	0,21	0,20	0,17	0,07
	2016	0,07	-0,03	0,01	-0,09	-0,13	-0,18	-0,10	-0,06	-0,13	-0,14	-0,21	-0,25
Saúde	2015	-2,25	-2,03	-1,87	-1,69	-1,49	-1,32	-1,12	-0,92	-0,69	-0,49	-0,28	-0,03
	2016	0,18	0,13	0,12	0,12	0,07	0,05	0,03	0,01	-0,03	-0,04	-0,03	-0,05
Transportes	2015	0,96	0,47	1,36	0,92	0,89	0,66	0,52	0,04	0,12	0,09	-0,17	-0,91
	2016	-0,99	-0,63	-1,42	-1,65	-2,19	-3,10	-4,44	-5,80	-6,40	-6,62	-6,50	-5,71
Comunicações	2015	1,36	1,42	1,54	1,68	1,82	2,21	2,60	2,98	3,45	3,73	4,03	4,35
	2016	4,61	4,64	4,55	4,45	4,34	4,00	3,66	3,32	3,02	2,86	2,78	2,78
Lazer, recreação e cultura	2015	-1,56	-1,71	-1,85	-1,97	-1,96	-1,87	-1,78	-1,77	-1,64	-1,47	-1,24	-1,08
	2016	-0,87	-0,47	-0,03	0,37	0,56	0,69	0,82	0,90	1,02	1,11	1,10	1,07
Educação	2015	0,87	0,87	0,88	0,88	0,89	0,90	0,90	0,90	0,90	0,80	0,71	0,61
	2016	0,52	0,42	0,32	0,22	0,13	0,03	-0,07	-0,17	-0,27	-0,17	-0,05	0,07
Restaurantes e hotéis	2015	0,67	0,66	0,66	0,71	0,66	0,60	0,54	0,53	0,60	0,55	0,57	0,53
	2016	0,52	0,52	0,52	0,46	0,47	0,42	0,36	0,26	0,06	-0,10	-0,24	-0,32
Bens e serviços diversos	2015	-0,99	-1,14	-1,22	-1,21	-1,15	-1,15	-1,15	-0,94	-0,69	-0,62	-0,47	-0,38
	2016	-0,26	-0,14	-0,07	-0,08	-0,13	-0,15	-0,25	-0,43	-0,66	-0,65	-0,74	-0,71

Total e agregados especiais	Anos	Meses											
		Jan	Fev	Mar	Abr	Mai	Jun	Jul	Ago	Set	Out	Nov	Dez
		Total	2015	-0,59	-0,65	-0,51	-0,56	-0,45	-0,40	-0,31	-0,31	-0,14	-0,10
	2016	-0,02	0,08	0,04	0,03	-0,09	-0,19	-0,44	-0,63	-0,75	-0,74	-0,73	-0,55
Total exceto habitação	2015	-0,57	-0,64	-0,50	-0,55	-0,44	-0,39	-0,30	-0,30	-0,12	-0,08	-0,05	-0,13
	2016	0,00	0,11	0,05	0,04	-0,08	-0,19	-0,45	-0,65	-0,78	-0,77	-0,76	-0,59
Total exceto produtos alimentares não transformados e energéticos	2015	0,06	0,00	0,16	0,09	0,13	0,11	0,15	0,13	0,29	0,36	0,39	0,28
	2016	0,30	0,36	0,26	0,24	0,17	0,06	-0,22	-0,54	-0,75	-0,81	-0,85	-0,71
Total exceto produtos alimentares não transformados	2015	-0,02	-0,14	-0,03	-0,13	-0,14	-0,21	-0,21	-0,29	-0,20	-0,20	-0,23	-0,35
	2016	-0,30	-0,20	-0,29	-0,32	-0,39	-0,52	-0,79	-1,07	-1,22	-1,23	-1,20	-1,01
Total exceto produtos energéticos	2015	-0,57	-0,58	-0,39	-0,40	-0,24	-0,14	0,00	0,05	0,30	0,41	0,49	0,42
	2016	0,53	0,61	0,55	0,55	0,44	0,34	0,09	-0,12	-0,29	-0,33	-0,37	-0,24
Prod. alimentares não transformados	2015	-5,03	-4,62	-4,29	-3,89	-2,87	-1,96	-1,16	-0,58	0,32	0,73	1,17	1,44
	2016	2,15	2,32	2,60	2,70	2,29	2,31	2,29	2,75	2,91	3,03	2,92	3,05
Produtos energéticos	2015	-0,64	-1,30	-1,76	-2,21	-2,71	-3,30	-3,77	-4,30	-4,94	-5,62	-6,15	-6,29
	2016	-6,00	-5,57	-5,54	-5,57	-5,67	-5,83	-5,94	-5,90	-5,49	-4,92	-4,31	-3,74

<sup>(1)</sup> Classificação do Consumo Individual por Objetivo

#### 4 - Variação homóloga

Base 100=2012

Região Autónoma da Madeira

Unidade: %

Classes COICOP <sup>(1)</sup>	Anos	Meses											
		Jan	Fev	Mar	Abr	Mai	Jun	Jul	Ago	Set	Out	Nov	Dez
Produtos alimentares e bebidas não alcoólicas	2015	-2,47	-0,46	-1,52	-0,36	2,27	0,79	1,85	0,00	1,05	-0,47	0,91	0,02
	2016	1,96	0,47	0,16	-0,19	-0,17	2,02	1,31	2,85	2,60	1,70	0,82	1,69
Bebidas alcoólicas e tabaco	2015	0,48	0,23	1,91	3,31	4,25	2,84	3,81	3,62	2,92	2,69	3,92	3,88
	2016	2,90	3,56	2,63	1,43	4,42	5,02	3,09	3,32	4,06	3,39	2,65	1,81
Vestuário e calçado	2015	2,20	3,75	-1,57	-2,78	-2,90	-4,22	-5,31	-4,64	0,30	-1,20	-1,52	-2,55
	2016	-1,24	-1,93	-0,20	-0,37	-0,49	-0,30	-3,20	-2,41	-2,24	-2,02	-2,08	-2,40
Habitação, água, eletricidade, gás e outros combustíveis	2015	-0,88	-1,26	-1,72	-1,52	-1,53	-1,80	-0,85	-0,84	-1,14	-1,57	-1,42	-0,66
	2016	-1,43	-0,49	-0,26	-0,41	-0,47	-0,13	-0,12	-0,12	0,04	0,57	1,06	1,67
Acessórios, equip. doméstico, manut. corrente da habitação	2015	-0,29	0,47	0,40	1,37	0,54	1,00	-0,25	-0,52	0,32	-0,54	-0,57	-1,06
	2016	-0,27	-0,69	0,79	0,17	0,13	0,34	0,69	-0,03	-0,56	-0,64	-1,36	-1,61
Saúde	2015	-2,32	0,46	-0,08	-0,12	0,24	0,11	0,20	0,20	0,35	0,17	0,15	0,33
	2016	0,11	-0,07	-0,20	-0,14	-0,35	-0,11	-0,06	-0,11	-0,05	0,04	0,25	0,15
Transportes	2015	-1,43	-4,53	3,36	-1,47	1,88	1,54	2,70	0,78	0,50	-0,72	-2,76	-10,70
	2016	-2,44	-0,04	-6,26	-4,27	-4,67	-9,12	-12,24	-14,09	-6,76	-3,48	-1,05	-1,23
Comunicações	2015	1,80	3,31	3,87	3,73	3,76	5,28	5,33	5,33	5,84	4,66	4,63	4,77
	2016	4,86	3,70	2,90	2,55	2,45	1,34	1,30	1,24	2,07	2,66	3,60	4,77
Lazer, recreação e cultura	2015	-1,43	-2,34	-2,69	-2,67	-1,24	-0,89	-0,76	-0,83	-1,05	-0,06	0,64	0,41
	2016	1,06	2,58	2,55	2,12	1,13	0,59	0,76	0,13	0,44	0,98	0,52	0,09
Educação	2015	0,87	0,87	0,92	0,92	0,92	0,92	0,92	0,92	0,92	-0,27	-0,27	-0,27
	2016	-0,27	-0,27	-0,27	-0,27	-0,27	-0,27	-0,27	-0,27	-0,27	0,90	1,17	1,17
Restaurantes e hotéis	2015	0,42	0,38	0,46	0,72	0,11	0,47	0,20	0,61	1,43	0,54	0,79	0,28
	2016	0,26	0,40	0,40	0,05	0,17	-0,09	-0,57	-0,52	-0,99	-1,34	-0,88	-0,69
Bens e serviços diversos	2015	-1,50	-1,89	-1,38	-0,71	-0,40	-0,66	0,10	1,22	1,23	-0,53	0,28	-0,24
	2016	-0,06	-0,44	-0,54	-0,90	-1,03	-0,86	-1,09	-0,91	-1,59	-0,37	-0,80	0,05

Total e agregados especiais	Anos	Meses											
		Jan	Fev	Mar	Abr	Mai	Jun	Jul	Ago	Set	Out	Nov	Dez
Total	2015	-1,17	-0,94	-0,08	-0,47	0,76	0,33	0,89	0,28	0,79	-0,22	-0,08	-1,78
	2016	0,27	0,36	-0,66	-0,59	-0,61	-0,92	-2,01	-2,05	-0,65	-0,09	0,09	0,35
Total exceto habitação	2015	-1,18	-0,97	-0,07	-0,46	0,80	0,37	0,94	0,31	0,83	-0,20	-0,06	-1,80
	2016	0,29	0,39	-0,70	-0,62	-0,64	-0,98	-2,10	-2,14	-0,70	-0,14	0,05	0,30
Total exceto produtos alimentares não transformados e energéticos	2015	-0,11	-0,21	0,81	-0,07	0,66	0,43	1,01	0,85	1,29	0,34	0,18	-1,85
	2016	0,14	0,60	-0,39	-0,29	-0,18	-0,90	-2,39	-2,87	-1,30	-0,43	-0,21	-0,17
Total exceto produtos alimentares não transformados	2015	-0,84	-1,05	0,12	-0,57	0,17	-0,05	0,53	0,23	0,42	-0,45	-0,50	-2,16
	2016	-0,29	0,16	-0,97	-0,85	-0,78	-1,49	-2,71	-3,10	-1,44	-0,48	-0,13	0,04
Total exceto produtos energéticos	2015	-0,56	-0,18	0,50	-0,02	1,25	0,78	1,35	0,82	1,58	0,49	0,56	-1,47
	2016	0,71	0,77	-0,13	-0,07	-0,07	-0,35	-1,66	-1,74	-0,46	-0,01	0,05	0,19
Prod. alimentares não transformados	2015	-3,61	-0,11	-1,61	0,32	5,59	3,35	3,80	0,67	3,64	1,51	3,18	1,16
	2016	4,64	1,94	1,66	1,41	0,65	3,53	3,50	6,30	5,48	2,98	1,86	2,72
Produtos energéticos	2015	-7,85	-8,96	-6,43	-5,56	-4,76	-4,79	-4,31	-5,68	-7,58	-7,76	-6,84	-4,99
	2016	-4,17	-3,79	-6,12	-5,84	-6,04	-6,61	-5,57	-5,16	-2,66	-0,91	0,57	2,04

<sup>(1)</sup> Classificação do Consumo Individual por Objetivo



**5 – Variação mensal**  
Base 100=2012  
Região Autónoma da Madeira

Unidade: %

Classes COICOP <sup>(1)</sup>	Anos	Meses											
		Jan	Fev	Mar	Abr	Mai	Jun	Jul	Ago	Set	Out	Nov	Dez
Produtos alimentares e bebidas não alcoólicas	2015	-0,71	1,04	-0,85	-0,05	0,56	-1,36	0,81	-0,76	0,98	-0,17	0,88	-0,31
	2016	1,21	-0,44	-1,16	-0,40	0,58	0,81	0,10	0,75	0,73	-1,05	0,01	0,55
Bebidas alcoólicas e tabaco	2015	0,53	-0,28	1,13	1,21	0,16	-0,48	1,65	-0,23	-0,61	-0,19	0,91	0,05
	2016	-0,42	0,37	0,22	0,02	3,11	0,10	-0,22	0,00	0,10	-0,84	0,18	-0,76
Vestuário e calçado	2015	-13,96	-7,35	20,08	0,26	0,09	-1,86	-13,55	-9,55	31,17	0,96	0,60	-0,77
	2016	-12,80	-7,99	22,20	0,09	-0,04	-1,68	-16,07	-8,81	31,40	1,19	0,54	-1,09
Habitação, água, eletricidade, gás e outros combustíveis	2015	1,20	-0,79	-0,36	0,16	0,00	-0,25	-0,01	0,02	-0,30	-0,39	0,07	0,02
	2016	0,42	0,14	-0,13	0,01	-0,06	0,08	0,00	0,02	-0,15	0,15	0,56	0,61
Acessórios, equip. doméstico, manut. corrente da habitação	2015	-0,60	0,25	-0,80	0,37	-0,58	0,63	-0,97	0,05	0,55	-0,12	0,33	-0,17
	2016	0,20	-0,17	0,68	-0,24	-0,61	0,84	-0,63	-0,67	0,02	-0,20	-0,39	-0,43
Saúde	2015	0,29	0,10	-0,14	-0,02	0,12	-0,22	-0,01	0,04	0,02	0,03	0,00	0,12
	2016	0,07	-0,08	-0,27	0,04	-0,09	0,02	0,04	-0,01	0,08	0,11	0,21	0,02
Transportes	2015	-10,59	-0,82	7,62	-1,99	1,66	3,08	6,19	0,85	-9,19	-3,79	-3,73	1,15
	2016	-2,32	1,61	0,93	0,09	1,24	-1,74	2,54	-1,28	-1,45	-0,40	-1,31	0,96
Comunicações	2015	2,30	1,62	0,38	0,09	0,02	0,05	0,04	0,00	0,00	0,09	-0,02	0,12
	2016	2,39	0,50	-0,40	-0,25	-0,08	-1,04	0,00	-0,07	0,83	0,67	0,90	1,25
Lazer, recreação e cultura	2015	-0,77	-0,92	-0,49	0,02	1,00	0,23	0,37	0,31	-1,26	0,83	0,12	1,01
	2016	-0,13	0,57	-0,52	-0,41	0,02	-0,31	0,54	-0,31	-0,96	1,37	-0,34	0,59
Educação	2015	0,00	0,00	0,00	0,00	0,00	0,00	0,00	0,00	0,00	-0,27	0,00	0,00
	2016	0,00	0,00	0,00	0,00	0,00	0,00	0,00	0,00	0,00	0,90	0,26	0,00
Restaurantes e hotéis	2015	-0,10	-0,07	0,41	0,48	-0,22	0,06	-0,28	0,69	0,57	-0,98	-0,02	-0,27
	2016	-0,11	0,07	0,40	0,13	-0,09	-0,20	-0,75	0,74	0,09	-1,33	0,45	-0,07
Bens e serviços diversos	2015	0,16	0,05	0,48	0,36	0,09	-0,31	0,31	0,07	-0,05	-1,75	0,71	-0,35
	2016	0,34	-0,32	0,37	0,00	-0,05	-0,14	0,08	0,26	-0,73	-0,54	0,27	0,51

Total e agregados especiais	Anos	Meses											
		Jan	Fev	Mar	Abr	Mai	Jun	Jul	Ago	Set	Out	Nov	Dez
Total	2015	<b>-2,90</b>	<b>-0,38</b>	<b>2,25</b>	<b>-0,18</b>	<b>0,45</b>	<b>0,05</b>	<b>0,40</b>	<b>-0,52</b>	<b>0,10</b>	<b>-0,83</b>	<b>-0,24</b>	<b>0,08</b>
	2016	<b>-0,87</b>	<b>-0,29</b>	<b>1,21</b>	<b>-0,11</b>	<b>0,42</b>	<b>-0,25</b>	<b>-0,71</b>	<b>-0,56</b>	<b>1,53</b>	<b>-0,27</b>	<b>-0,06</b>	<b>0,33</b>
Total exceto habitação	2015	-2,98	-0,41	2,34	-0,18	0,46	0,07	0,41	-0,54	0,10	-0,85	-0,25	0,08
	2016	-0,91	-0,31	1,23	-0,10	0,43	-0,27	-0,73	-0,57	1,57	-0,28	-0,06	0,32
Total exceto produtos alimentares não transformados e energéticos	2015	-3,20	-0,53	2,70	-0,29	0,27	0,25	0,48	-0,34	-0,04	-0,96	-0,36	0,26
	2016	-1,24	-0,07	1,68	-0,19	0,38	-0,47	-1,03	-0,82	1,57	-0,09	-0,14	0,30
Total exceto produtos alimentares não transformados	2015	-3,14	-0,65	2,74	-0,18	0,37	0,24	0,42	-0,48	-0,26	-0,96	-0,37	0,18
	2016	-1,28	-0,20	1,58	-0,06	0,44	-0,47	-0,84	-0,87	1,45	0,00	-0,02	0,36
Total exceto produtos energéticos	2015	-2,94	-0,25	2,17	-0,28	0,37	0,05	0,45	-0,40	0,33	-0,82	-0,22	0,14
	2016	-0,80	-0,19	1,26	-0,23	0,37	-0,23	-0,87	-0,49	1,64	-0,37	-0,16	0,28
Prod. alimentares não transformados	2015	-1,08	1,64	-1,32	-0,21	1,08	-1,35	0,27	-0,87	2,89	0,13	0,77	-0,70
	2016	2,32	-0,98	-1,60	-0,45	0,31	1,47	0,25	1,81	2,10	-2,24	-0,33	0,14
Produtos energéticos	2015	-2,52	-1,75	3,11	0,88	1,22	0,12	-0,13	-1,72	-2,23	-0,94	-0,43	-0,57
	2016	-1,67	-1,36	0,61	1,18	1,00	-0,49	0,98	-1,29	0,35	0,84	1,06	0,89

<sup>(1)</sup> Classificação do Consumo Individual por Objetivo

## 6 - Índices mensais por Regiões NUTS II

Base 100=2012

Dezembro 2016

Classes COICOP <sup>(1)</sup>	Nacional	Norte	Centro	Área metropolitana de Lisboa	Alentejo	Algarve	Região Autónoma dos Açores	Região Autónoma da Madeira
Produtos alimentares e bebidas não alcoólicas	<b>101,809</b>	101,601	102,118	101,543	102,145	101,966	105,500	100,711
Bebidas alcoólicas e tabaco	<b>115,650</b>	114,061	115,193	115,824	114,678	115,414	124,508	129,661
Vestuário e calçado	<b>96,994</b>	95,808	104,387	95,080	87,947	92,343	95,304	97,166
Habituação, água, eletricidade, gás e outros combustíveis	<b>104,755</b>	101,750	102,677	109,277	102,189	103,183	111,192	103,174
Acessórios, equip. doméstico, manut. corrente da habitação	<b>99,690</b>	100,301	99,408	98,273	103,681	100,186	106,360	96,935
Saúde	<b>101,853</b>	102,513	101,405	101,247	102,800	101,873	105,256	97,958
Transportes	<b>95,719</b>	94,852	94,723	97,594	96,295	94,328	97,872	93,119
Comunicações	<b>111,801</b>	111,273	111,932	112,209	110,097	113,136	112,358	113,116
Lazer, recreação e cultura	<b>99,780</b>	99,740	99,443	99,276	103,969	100,976	105,903	99,724
Educação	<b>103,831</b>	103,561	103,895	103,929	101,728	106,365	105,695	104,844
Restaurantes e hotéis	<b>104,787</b>	105,700	102,241	105,630	103,747	105,293	105,124	102,327
Bens e serviços diversos	<b>100,242</b>	100,551	101,067	99,498	99,915	99,366	103,394	98,536

Total e agregados especiais	Nacional	Norte	Centro	Área metropolitana de Lisboa	Alentejo	Algarve	Região Autónoma dos Açores	Região Autónoma da Madeira
<b>Total</b>	<b>101,486</b>	<b>101,060</b>	<b>101,290</b>	<b>102,064</b>	<b>101,078</b>	<b>101,094</b>	<b>105,387</b>	<b>100,595</b>
Total exceto habitação	<b>101,249</b>	101,025	100,971	101,546	101,128	101,126	105,323	100,620
Total exc. produtos alimentares não transformados e energéticos	<b>102,044</b>	101,612	102,101	102,528	101,506	101,264	105,321	101,386
Total exceto produtos alimentares não transformados	<b>101,247</b>	100,781	100,972	101,948	100,760	100,675	105,021	100,531
Total exceto produtos energéticos	<b>102,217</b>	101,812	102,337	102,597	101,758	101,655	105,685	101,387
Prod. alimentares não transformados	<b>103,560</b>	103,180	104,206	103,364	103,403	104,656	108,217	101,600
Produtos energéticos	<b>94,295</b>	93,873	92,780	95,642	95,159	95,361	102,485	93,476

<sup>(1)</sup> Classificação do Consumo Individual por Objetivo

## 7 - Variação média dos últimos 12 meses por Regiões NUTS II

Base 100=2012

Dezembro 2016

Unidade: %

Classes COICOP <sup>(1)</sup>	Nacional	Norte	Centro	Área metropolitana de Lisboa	Alentejo	Algarve	Região Autónoma dos Açores	Região Autónoma da Madeira
Produtos alimentares e bebidas não alcoólicas	<b>0,49</b>	0,70	0,37	0,22	0,07	0,61	1,70	1,27
Bebidas alcoólicas e tabaco	<b>2,61</b>	2,59	2,33	2,53	2,54	3,13	4,42	3,19
Vestuário e calçado	<b>-0,39</b>	0,82	1,03	-1,31	-4,98	-5,26	-2,26	-1,54
Habituação, água, eletricidade, gás e outros combustíveis	<b>0,39</b>	-0,23	0,19	1,07	-0,17	0,57	1,18	-0,01
Acessórios, equip. doméstico, manut. corrente da habitação	<b>0,43</b>	0,98	0,14	0,01	1,04	-0,49	2,03	-0,25
Saúde	<b>-0,61</b>	-0,63	-0,83	-0,55	-0,55	-0,53	0,37	-0,05
Transportes	<b>-0,56</b>	-0,80	-0,51	-0,20	-0,18	1,21	-1,06	-5,71
Comunicações	<b>3,17</b>	3,33	3,44	2,91	3,03	3,40	2,92	2,78
Lazer, recreação e cultura	<b>1,02</b>	1,13	1,20	0,75	1,52	0,94	2,37	1,07
Educação	<b>0,89</b>	0,94	0,55	1,11	0,51	0,31	1,32	0,07
Restaurantes e hotéis	<b>2,21</b>	2,54	0,83	2,99	1,27	2,11	1,52	-0,32
Bens e serviços diversos	<b>0,60</b>	0,53	0,95	0,46	0,49	0,50	1,98	-0,71

Total e agregados especiais	Nacional	Norte	Centro	Área metropolitana de Lisboa	Alentejo	Algarve	Região Autónoma dos Açores	Região Autónoma da Madeira
<b>Total</b>	<b>0,61</b>	<b>0,69</b>	<b>0,53</b>	<b>0,70</b>	<b>0,16</b>	<b>0,60</b>	<b>1,23</b>	<b>-0,55</b>
Total exceto habitação	<b>0,56</b>	0,69	0,43	0,63	0,16	0,56	1,18	-0,59
Total exc. produtos alimentares não transformados e energéticos	<b>0,74</b>	0,83	0,74	0,83	0,29	0,60	0,91	-0,71
Total exceto produtos alimentares não transformados	<b>0,49</b>	0,56	0,42	0,64	0,09	0,41	0,62	-1,01
Total exceto produtos energéticos	<b>0,84</b>	0,94	0,82	0,87	0,33	0,79	1,53	-0,24
Prod. alimentares não transformados	<b>1,59</b>	1,65	1,54	1,32	0,60	2,22	4,67	3,05
Produtos energéticos	<b>-1,83</b>	-1,77	-2,11	-1,64	-1,48	-1,42	-2,04	-3,74

<sup>(1)</sup> Classificação do Consumo Individual por Objetivo

## 8 - Variação homóloga por Regiões NUTS II

Base 100=2012

Dezembro 2016

Unidade: %

Classes COICOP <sup>(1)</sup>	Nacional	Norte	Centro	Área metropolitana de Lisboa	Alentejo	Algarve	Região Autónoma dos Açores	Região Autónoma da Madeira
Produtos alimentares e bebidas não alcoólicas	<b>0,62</b>	0,05	0,55	1,09	0,18	1,87	2,44	1,69
Bebidas alcoólicas e tabaco	<b>2,28</b>	1,93	2,23	2,52	2,46	2,05	4,22	1,81
Vestuário e calçado	<b>-0,93</b>	-0,93	1,68	-1,38	-5,82	-5,19	-0,87	-2,40
Habituação, água, eletricidade, gás e outros combustíveis	<b>0,61</b>	0,01	0,97	1,00	-0,50	0,63	1,09	1,67
Acessórios, equip. doméstico, manut. corrente da habitação	<b>-0,35</b>	0,26	-1,12	-0,54	0,21	-0,73	1,81	-1,61
Saúde	<b>-0,84</b>	-1,04	-1,09	-0,62	-0,61	-1,16	1,02	0,15
Transportes	<b>1,89</b>	1,53	2,87	1,61	3,36	1,66	1,22	-1,23
Comunicações	<b>5,18</b>	5,40	5,50	4,82	5,30	5,25	4,95	4,77
Lazer, recreação e cultura	<b>0,91</b>	1,08	0,85	0,77	1,70	0,64	1,03	0,09
Educação	<b>0,82</b>	0,90	0,98	0,62	1,20	1,17	0,49	1,17
Restaurantes e hotéis	<b>1,85</b>	2,30	-0,15	2,91	0,63	1,64	1,20	-0,69
Bens e serviços diversos	<b>0,42</b>	0,13	0,54	0,71	0,53	-0,20	1,70	0,05

Total e agregados especiais	Nacional	Norte	Centro	Área metropolitana de Lisboa	Alentejo	Algarve	Região Autónoma dos Açores	Região Autónoma da Madeira
<b>Total</b>	<b>0,88</b>	<b>0,65</b>	<b>0,98</b>	<b>1,12</b>	<b>0,55</b>	<b>0,74</b>	<b>1,83</b>	<b>0,35</b>
Total exceto habitação	<b>0,82</b>	0,64	0,89	1,02	0,54	0,68	1,79	0,30
Total exc. produtos alimentares não transformados e energéticos	<b>0,52</b>	0,34	0,51	0,84	0,15	0,05	1,29	-0,17
Total exceto produtos alimentares não transformados	<b>0,84</b>	0,73	0,94	1,03	0,52	0,44	1,24	0,04
Total exceto produtos energéticos	<b>0,60</b>	0,30	0,60	0,96	0,24	0,41	1,92	0,19
Prod. alimentares não transformados	<b>1,20</b>	0,09	1,34	1,97	0,80	3,25	5,12	2,72
Produtos energéticos	<b>3,96</b>	4,30	4,46	3,39	3,55	4,45	0,79	2,04

<sup>(1)</sup> Classificação do Consumo Individual por Objetivo

## 9 - Variação mensal por Regiões NUTS II

Base 100=2012

Dezembro 2016 Unidade: %

Classes COICOP <sup>(1)</sup>	Nacional	Norte	Centro	Área metropolitana de Lisboa	Alentejo	Algarve	Região Autónoma dos Açores	Região Autónoma da Madeira
Produtos alimentares e bebidas não alcoólicas	<b>0,04</b>	-0,20	0,59	-0,16	0,21	0,68	-0,58	0,55
Bebidas alcoólicas e tabaco	<b>-0,10</b>	-0,20	0,05	-0,13	0,28	0,03	-0,21	-0,76
Vestuário e calçado	<b>-2,36</b>	-3,44	-2,28	-1,75	-0,06	-2,01	-0,23	-1,09
Habituação, água, eletricidade, gás e outros combustíveis	<b>0,10</b>	0,09	0,33	-0,01	0,06	0,01	-0,14	0,61
Acessórios, equip. doméstico, manut. corrente da habitação	<b>-0,48</b>	-0,34	-0,60	-0,81	-0,08	1,00	-0,30	-0,43
Saúde	<b>-0,14</b>	-0,04	-0,52	-0,03	-0,04	-0,03	-0,01	0,02
Transportes	<b>1,34</b>	1,26	1,44	1,48	1,10	0,95	1,42	0,96
Comunicações	<b>1,24</b>	1,27	1,19	1,24	1,33	1,20	1,21	1,25
Lazer, recreação e cultura	<b>0,07</b>	0,11	-0,01	-0,04	0,37	0,40	0,54	0,59
Educação	<b>0,00</b>	0,00	-0,01	0,00	0,00	0,00	0,00	0,00
Restaurantes e hotéis	<b>-0,20</b>	-0,94	0,17	0,31	-0,25	-0,30	-0,28	-0,07
Bens e serviços diversos	<b>0,06</b>	-0,05	0,09	0,12	0,05	0,18	0,16	0,51

Total e agregados especiais	Nacional	Norte	Centro	Área metropolitana de Lisboa	Alentejo	Algarve	Região Autónoma dos Açores	Região Autónoma da Madeira
<b>Total</b>	<b>0,04</b>	<b>-0,18</b>	<b>0,16</b>	<b>0,10</b>	<b>0,28</b>	<b>0,29</b>	<b>0,03</b>	<b>0,33</b>
Total exceto habitação	<b>0,04</b>	-0,19	0,17	0,10	0,29	0,30	0,05	0,32
Total exc. produtos alimentares não transformados e energéticos	<b>-0,09</b>	-0,32	-0,10	0,03	0,17	0,18	0,25	0,30
Total exceto produtos alimentares não transformados	<b>0,06</b>	-0,13	0,09	0,13	0,29	0,29	0,27	0,36
Total exceto produtos energéticos	<b>-0,09</b>	-0,34	0,00	0,00	0,17	0,19	-0,01	0,28
Prod. alimentares não transformados	<b>-0,11</b>	-0,53	0,81	-0,20	0,16	0,28	-1,25	0,14
Produtos energéticos	<b>1,46</b>	1,49	1,67	1,38	1,25	1,44	0,53	0,89

<sup>(1)</sup> Classificação do Consumo Individual por Objetivo

## NOTA METODOLÓGICA

### Índice de Preços no Consumidor

O índice de Preços no Consumidor (IPC) mede a evolução temporal dos preços de um conjunto de bens e serviços representativos da estrutura de despesa de consumo da população residente em Portugal. É importante ter presente que o IPC não é um indicador do nível de preços mas antes um indicador da respetiva variação.

A estrutura de ponderação da nova série (2012 = 100) foi determinada a partir da componente de despesa monetária de consumo privado das Contas Nacionais e complementada pelos resultados do Inquérito às Despesas das Famílias (IDEF) realizado em 2010/2011, do Recenseamento Geral da Habitação que ocorreu em 2011 e de outras fontes de natureza administrativa. Os bens e serviços que constituem o cabaz do indicador resultam do IDEF e de informação auxiliar, com origem diversa, que inclui outros inquéritos disponíveis no INE, assim como dados administrativos.

Os bens e serviços encontram-se classificados em doze classes de despesa, resultando o IPC da agregação de sete índices regionais.

A metodologia de encadeamento que serve de base ao cálculo do indicador permite que a estrutura de ponderação seja atualizada anualmente tendo em conta a informação disponível, sendo valorizada a preços médios de dezembro do ano anterior.

### Estrutura de ponderação do IPC

Classes COICOP <sup>[1]</sup>		IPC base 2012
01	Produtos alimentares e bebidas não alcoólicas	220,8
02	Bebidas alcoólicas e tabaco	42,1
03	Vestuário e calçado	64,9
04	Habitação, água, eletricidade, gás e outros combustíveis	78,7
05	Acessórios, equipamento doméstico e manutenção corrente da habitação	62,4
06	Saúde	79,0
07	Transportes	180,1
08	Comunicações	44,2
09	Lazer, recreação e cultura	57,1
10	Educação	17,2
11	Restaurantes e hotéis	65,0
12	Bens e serviços diversos	88,5
00	Total	1000,0

[1] Classification Of Individual Consumption by Purpose (Classificação do Consumo Individual por Objetivo)

### Taxa de variação mensal

A variação mensal compara índices entre dois meses consecutivos. Embora permita um acompanhamento corrente do andamento dos preços, é influenciada por efeitos sazonais e outros mais específicos localizados num (ou em ambos) dos meses comparados.

$$\left( \frac{I_t}{I_{t-1}} - 1 \right) \times 100$$

Sendo:

$I_t$  = índice do mês  $t$

$t$  = nº de ordem do mês = 1,2,3...n

### Taxa de variação homóloga

A variação homóloga compara o índice do mês corrente com o do mesmo mês do ano anterior. Esta taxa, perante um padrão estável de sazonalidade, não é afetada por oscilações desta natureza podendo, no entanto, ser influenciada por efeitos específicos localizados nos meses comparados.

$$\left( \frac{I_t}{I_{t-12}} - 1 \right) \times 100$$

### Taxa de variação média dos últimos 12 meses

A variação média dos últimos doze meses compara o índice médio dos últimos doze meses com o dos doze meses imediatamente anteriores. Tal como uma média móvel, esta taxa é menos sensível a alterações esporádicas e não é afetada por flutuações sazonais. No mês de dezembro, corresponde à taxa de inflação anual.

$$\left( \frac{\sum_{j=0}^{11} I_{t-j}}{\sum_{j=0}^{11} I_{t-j-12}} - 1 \right) \times 100$$

### Contribuições

A contribuição representa o efeito individual de uma dada classe na formação da taxa de variação do índice total, sendo apresentada em pontos percentuais.

Sendo o IPC um índice encadeado, o cálculo das contribuições para a variação homóloga deve ter esse aspeto em consideração. Maior detalhe sobre o cálculo de contribuições pode ser obtido no Consumer Price Index Manual, Theory and Practice, 2004, cap. 9, pág. 38, do International Labour Organization, disponível em <http://www.ilo.org/public/english/bureau/stat/guides/cpi/index.htm>.

Em consequência, as contribuições das classes refletem, além das variações dos índices respetivos, as alterações nos ponderadores com o processo de encadeamento. Refira-se ainda que as contribuições são calculadas com índices não arredondados de modo a que a sua soma corresponda à taxa de variação homóloga do IPC.

### **Índice de inflação subjacente (total exceto produtos alimentares não transformados e energéticos)**

O indicador de inflação subjacente é obtido do índice total excluindo os preços dos produtos alimentares não transformados e dos produtos energéticos. Pretende-se com estas exclusões eliminar algumas das componentes mais expostas a “choques” temporários.

### **Índice Harmonizado de Preços no Consumidor e Índice de Preços no Consumidor**

O Índice Harmonizado de Preços no Consumidor (IHPC) é o indicador de inflação mais apropriado para comparações entre os diferentes países da União Europeia. Este indicador é, desde fevereiro de 1999, utilizado pelo Banco Central Europeu como instrumento para aferir a “estabilidade dos preços” dentro da área do Euro.

O atual IHPC (2005 = 100) é produzido em cada Estado-membro seguindo uma metodologia harmonizada desenvolvida por especialistas no domínio das estatísticas dos preços, no âmbito do Grupo de Trabalho do Eurostat sobre “Estatísticas de Preços”. Informação adicional sobre a metodologia do IHPC poderá ser consultada no site do Eurostat: <http://ec.europa.eu/eurostat/web/hicp>

Do ponto de vista metodológico, não existem grandes diferenças entre o IHPC e o IPC. No entanto, o diferente âmbito de cobertura populacional do IHPC origina uma estrutura de ponderação diferente da do IPC (ver Quadro 1). A diferença resulta sobretudo da inclusão na estrutura do IHPC da despesa realizada pelos não residentes (“turistas”), parcela esta excluída do âmbito do IPC, podendo os dois indicadores apresentar, por este motivo, resultados não coincidentes.