



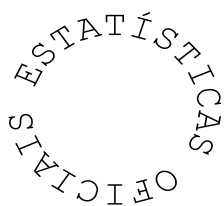
# Índice de Preços no Consumidor da Região Autónoma da Madeira

**Junho 2017**

**ANO DE EDIÇÃO  
2017**

# ÍNDICE DE PREÇOS NO CONSUMIDOR DA REGIÃO AUTÓNOMA DA MADEIRA

Junho 2017



**Direção Regional de Estatística da Madeira**

*“Uma porta aberta para um universo de informação estatística”*

## **Catlogação Recomendada**

### **Índice de Preços no Consumidor da Região Autónoma da Madeira. Funchal, 1981**

Índice de Preços no Consumidor da Região Autónoma da  
Madeira / Direção Regional de Estatística da Madeira  
Jan. 1981-.- Funchal: D.R.E.M., 1981-.- Mensal  
ISSN 1646-9429 = Índice de Preços no Consumidor da  
Região Autónoma da Madeira

#### **Diretor Regional**

Dr. Paulo Baptista Vieira

#### **Técnicos Responsáveis**

Dr.<sup>a</sup> Ângela Gouveia

E-mail: [angela.gouveia@ine.pt](mailto:angela.gouveia@ine.pt)

Dr.<sup>a</sup> Guida Rodrigues

E-mail: [guida.rodrigues@ine.pt](mailto:guida.rodrigues@ine.pt)

Dr. António Gil Freitas

E-mail: [gil.freitas@ine.pt](mailto:gil.freitas@ine.pt)

#### **Editor:**

Direção Regional de Estatística da Madeira  
Calçada de Santa Clara 38, 1º  
9004-545 Funchal  
Telefone: (+351) 291 720 060  
Fax: (+351) 291 741 909  
E-mail: [drem@ine.pt](mailto:drem@ine.pt)

#### **Impressão:**

Direção Regional de Estatística da Madeira

#### **Data de disponibilidade da informação:**

12 de julho 2017

**Tiragem:** 5 exemplares

**Depósito Legal n.º** 271932/08

**Preço:** 1,50 € (Isento de IVA nos termos do nº2 do artº2 do CIVA)

#### **A DREM na Internet**

<https://estatistica.madeira.gov.pt/> ou <http://drem.ine.pt/>

## ÍNDICE

SINAIS CONVENCIONAIS .....	4
ANÁLISE DE RESULTADOS .....	5
<b>QUADROS</b>	
1 - ÍNDICES MENSAIS POR CLASSES, GRUPOS E SUBGRUPOS .....	9
2 - ÍNDICES MENSAIS .....	13
3 - VARIAÇÃO MÉDIA DOS ÚLTIMOS 12 MESES .....	14
4 - VARIAÇÃO HOMÓLOGA .....	15
5 - VARIAÇÃO MENSAL .....	16
6 - ÍNDICES MENSAIS POR REGIÕES NUTS II .....	17
7 - VARIAÇÃO MÉDIA DOS ÚLTIMOS 12 MESES POR REGIÕES NUTS II .....	18
8 - VARIAÇÃO HOMÓLOGA POR REGIÕES NUTS II .....	19
9 - VARIAÇÃO MENSAL POR REGIÕES NUTS II .....	20
NOTA METODOLÓGICA .....	21

## SINAIS CONVENCIONAIS

Sinal	Designação
...	Valor confidencial
x	Valor não disponível
$\vartheta$	Valor inferior a metade do módulo da unidade utilizada
//	Não aplicável
$\perp$	Quebra de série/comparabilidade
f	Valor previsto
P <sub>e</sub>	Valor preliminar
P <sub>o</sub>	Valor provisório
R <sub>c</sub>	Valor retificado
R <sub>v</sub>	Valor revisto
§	Valor com coeficiente de variação elevado (aplicado no caso em que o valor é divulgado)

### Notas gerais

Por questões de arredondamento, a partir da agregação de subíndices, poderão obter-se resultados, ligeiramente, diferentes (+/- 0,1 pontos).

Igualmente, por questões de arredondamento, a variação média anual poderá apresentar diferenças, face ao índice médio.

Devido a arredondamentos, os novos índices podem não permitir reproduzir integralmente as taxas de variação publicadas na anterior série, mantendo-se estas inalteráveis.

A análise descritiva incide sobre taxas arredondadas a uma casa decimal, calculadas a partir dos índices com 3 casas decimais.

## ANÁLISE DE RESULTADOS

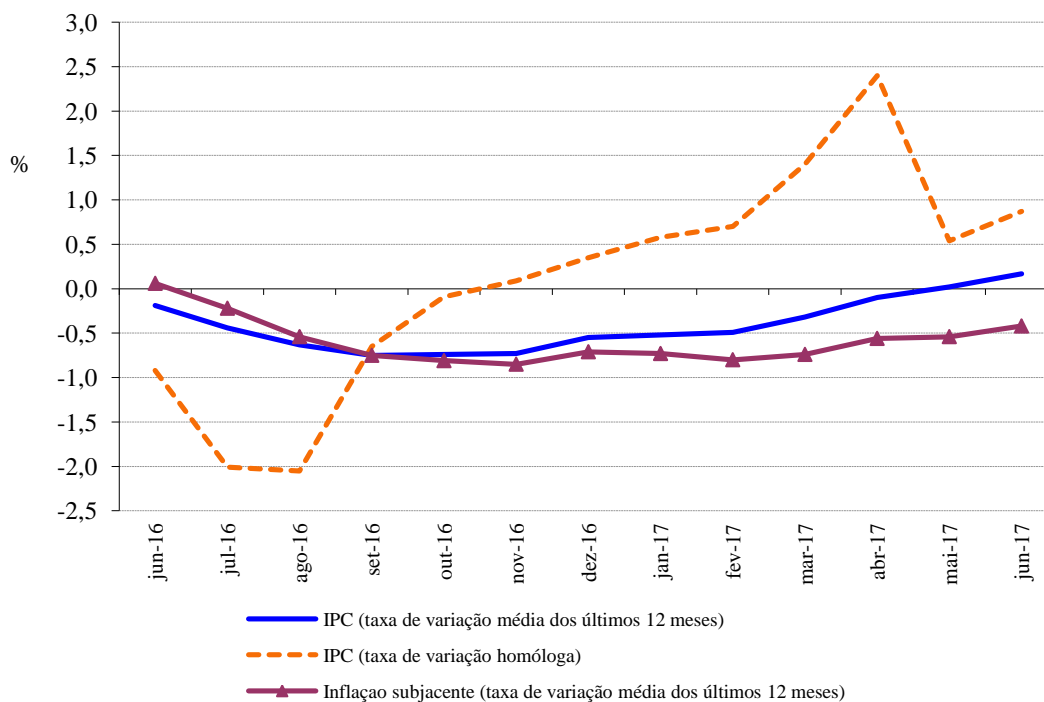
### Variação média dos últimos 12 meses

Em junho de 2017, na Região Autónoma da Madeira (RAM), a variação média registada pelo Índice de Preços no Consumidor (IPC) nos últimos doze meses – Total Geral – foi 0,2%, superior em 0,2 pontos percentuais (p.p.) ao registado no mês anterior. O indicador de inflação subjacente, medido pelo índice total excluindo produtos alimentares não transformados e energéticos, apresentou uma taxa de -0,4%, superior em 0,1 p.p. ao registado no mês anterior.

As maiores variações negativas ocorreram nas classes, “Vestuário e calçado” (-2,7%) e “Transportes” (-2,6%). Em sentido inverso, as maiores variações positivas foram observadas nas classes “Bebidas alcoólicas e tabaco” (3,1%) e “Comunicações” (2,6%).

No País, o valor daquela taxa foi de 1,1%, superior em 0,1 pontos percentuais ao registado no mês anterior.

**Graf.1 – Taxa de variação homóloga e média dos últimos 12 meses do Índice de Preços no Consumidor, RAM**



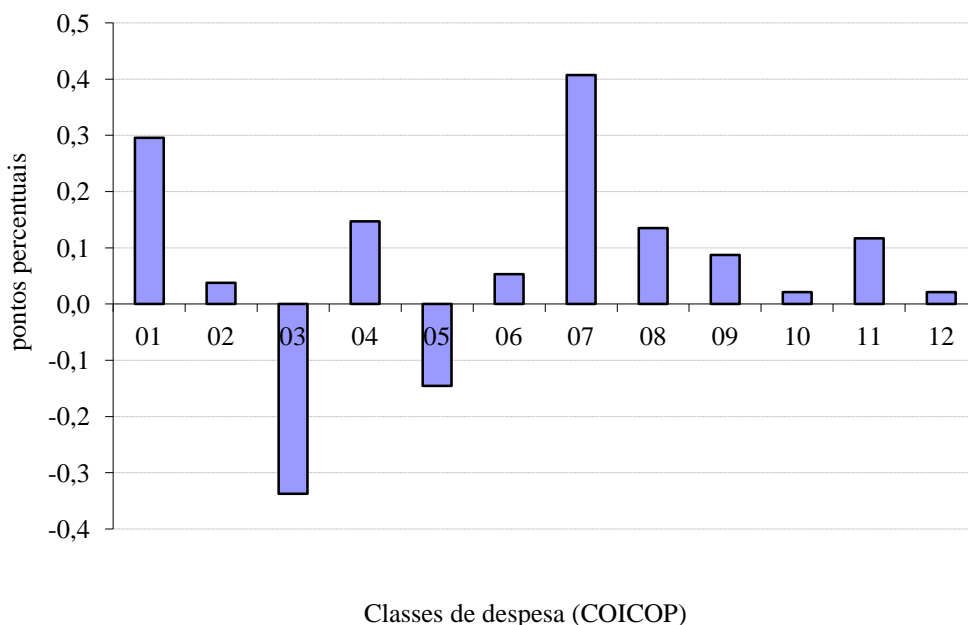
### Variação homóloga

A taxa de variação homóloga, ou seja, a variação de preços em relação ao mesmo mês do ano anterior (junho de 2017 face a junho de 2016) foi de 0,9%, superior em 0,4 p.p. ao observado no mês anterior.

A classe do “Vestuário e Calçado” registou a maior variação negativa (-4,5%) e a classe das “Comunicações” apresentou a maior variação positiva (3,3%). A classe dos “Transportes” foi a que mais contribuiu (0,4 p.p.) para a formação da taxa de variação homóloga.

A nível nacional, a taxa de variação homóloga, em junho de 2017, foi de 0,9%, inferior em 0,6 p.p. ao registado no mês anterior.

**Graf. 2 - Contribuições das classes de despesa para a variação homóloga, RAM**



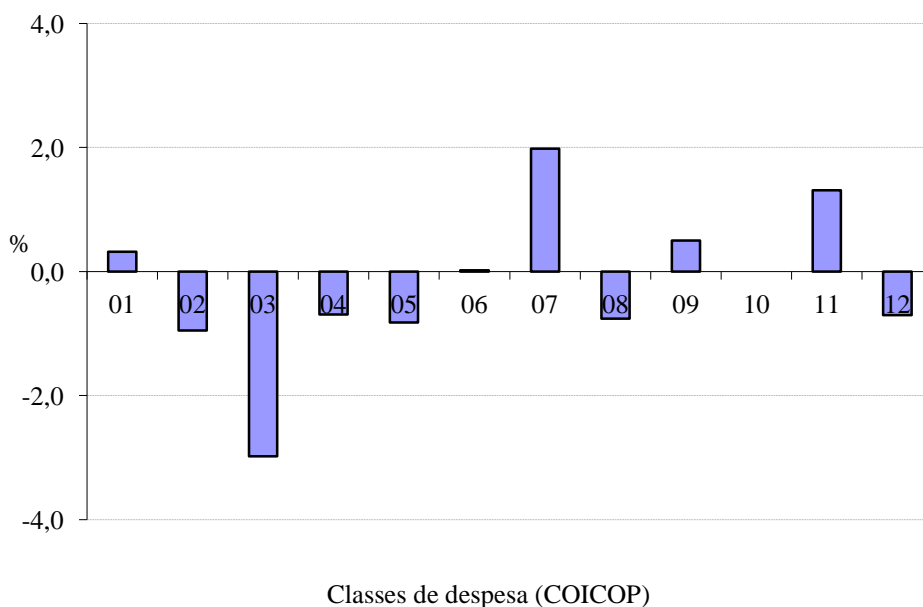
### Varição mensal

A nível mensal, a variação dos preços em junho de 2017 foi de 0,1% (-1,4% em maio de 2017). Analisando por classes de despesa, verificou-se que a classe do “Vestuário e Calçado” apresentou a maior variação, -3,0%.

Em junho de 2017, o valor médio das rendas de habitação por metro quadrado de área útil, na Região, foi inferior em 0,4 ao registado no mês anterior.

A nível nacional, a taxa de variação mensal foi -0,4% (-0,2% em maio de 2017).

**Graf. 3 - Variação mensal das classes de despesa no IPC total, RAM**



**Quadros**

---





## 1 - Índices mensais por classes, grupos e subgrupos

Base 100=2012  
Região Autónoma da Madeira  
(Continua)

Ano: 2016						Classes, Grupos e Subgrupos COICOP <sup>(1)</sup>	Ano: 2017					
Jan	Fev	Mar	Abr	Mai	Jun		Jan	Fev	Mar	Abr	Mai	Jun
<b>100,239</b>	<b>99,801</b>	<b>98,647</b>	<b>98,253</b>	<b>98,826</b>	<b>99,629</b>	<b>Produtos alimentares e bebidas não alcoólicas</b>	<b>101,091</b>	<b>101,600</b>	<b>102,194</b>	<b>101,372</b>	<b>100,602</b>	<b>100,923</b>
100,185	99,695	98,317	97,973	98,599	99,358	Produtos alimentares	101,052	101,187	101,521	100,669	99,917	100,245
99,408	98,947	98,237	97,885	98,843	99,455	Pão e cereais	99,517	100,238	99,299	98,577	98,174	97,129
98,735	93,204	93,391	95,368	96,922	97,727	Carne	99,058	99,185	97,884	97,936	98,343	99,818
111,270	114,733	104,340	99,256	96,045	97,296	Peixe, crustáceos e moluscos	108,642	97,649	105,934	100,374	95,325	95,759
98,189	99,206	98,181	97,698	98,649	97,021	Leite, queijo e ovos	98,196	99,437	100,413	99,176	101,647	100,983
108,928	108,797	108,290	108,140	111,051	111,812	Óleos e gorduras	105,735	109,927	105,897	108,180	113,359	109,628
96,449	98,297	100,016	98,732	102,132	112,223	Frutas	101,996	104,759	107,041	108,419	109,347	116,402
99,895	101,619	103,182	103,337	102,072	97,376	Produtos hortícolas	106,138	112,313	109,530	107,803	99,807	97,603
94,997	95,147	93,192	93,877	92,905	94,902	Açúcar, confeitaria, mel e outros produtos à base de açúcar	97,504	97,959	98,786	98,623	96,767	97,076
98,405	97,959	94,221	94,565	95,829	95,287	Produtos alimentares n.e.	98,352	98,293	96,176	97,759	98,146	97,425
101,314	101,579	103,447	102,378	102,246	103,637	Bebidas não alcoólicas	101,931	107,672	111,912	111,501	110,480	110,700
104,613	102,481	105,130	102,818	103,247	104,953	Café, chá e cacau	101,634	99,842	104,620	101,958	102,891	102,509
98,860	101,032	102,282	102,198	101,621	102,763	Água mineral, refrigerantes e sumos de frutas e de produtos hortícolas	102,336	114,068	117,886	119,261	116,689	117,387
<b>126,814</b>	<b>127,282</b>	<b>127,567</b>	<b>127,587</b>	<b>131,555</b>	<b>131,682</b>	<b>Bebidas alcoólicas e tabaco</b>	<b>131,393</b>	<b>131,348</b>	<b>133,709</b>	<b>132,876</b>	<b>134,049</b>	<b>132,772</b>
113,070	114,143	114,795	114,840	115,647	114,741	Bebidas alcoólicas	114,415	113,989	115,467	113,689	116,193	113,459
104,473	109,175	107,976	109,082	111,714	110,366	Bebidas espirituosas	108,040	112,188	113,704	111,893	113,558	112,177
102,405	100,851	100,982	99,658	99,577	98,537	Vinho	100,069	97,398	99,888	96,784	101,402	96,974
132,933	135,578	138,175	139,576	140,530	140,116	Cerveja	138,306	138,306	138,236	138,473	138,337	137,296
128,376	128,376	128,376	128,376	134,372	135,238	Tabaco	134,801	135,069	137,960	137,960	137,960	137,967
128,376	128,376	128,376	128,376	134,372	135,238	Tabaco	134,801	135,069	137,960	137,960	137,960	137,967
<b>86,811</b>	<b>79,873</b>	<b>97,607</b>	<b>97,693</b>	<b>97,657</b>	<b>96,016</b>	<b>Vestuário e calçado</b>	<b>84,973</b>	<b>77,288</b>	<b>95,953</b>	<b>94,106</b>	<b>94,512</b>	<b>91,692</b>
88,017	79,230	99,711	99,744	99,516	98,079	Vestuário	85,233	76,275	98,248	95,712	95,942	92,387
87,249	87,249	87,249	87,249	87,249	87,249	Materiais para vestuário	87,249	87,249	87,249	87,249	87,249	87,249
87,584	78,302	99,882	99,941	99,700	98,200	Artigos de vestuário	84,731	75,508	98,516	95,846	96,090	92,411
87,562	87,218	89,849	88,822	88,822	87,976	Outros artigos e acessórios de vestuário	84,476	73,856	83,397	82,885	82,885	79,466
103,026	103,026	103,382	103,382	103,382	103,382	Limpeza, reparação e aluguer de vestuário	102,301	102,301	102,301	102,301	102,301	102,301
83,614	81,132	92,221	92,432	92,856	90,733	Calçado, incluindo reparação e aluguer	84,007	79,346	90,160	89,942	90,756	89,677
83,409	80,894	92,134	92,347	92,778	90,625	Calçado	83,807	79,083	90,044	89,823	90,649	89,554
98,965	98,965	98,965	98,965	98,965	98,965	Reparação e aluguer de calçado	98,965	98,965	98,965	98,965	98,965	98,965
<b>101,911</b>	<b>102,057</b>	<b>101,922</b>	<b>101,934</b>	<b>101,877</b>	<b>101,958</b>	<b>Habituação, água, eletricidade, gás e outros combustíveis</b>	<b>103,697</b>	<b>104,160</b>	<b>105,117</b>	<b>104,911</b>	<b>104,482</b>	<b>103,761</b>
96,440	96,902	97,170	96,771	96,867	97,366	Rendas efetivas pagas pela habitação	98,987	99,369	100,188	99,905	99,923	99,566
96,440	96,902	97,170	96,771	96,867	97,366	Rendas efetivas pagas por inquilinos	98,987	99,369	100,188	99,905	99,923	99,566
100,860	100,801	100,494	100,576	100,576	100,364	Manutenção e reparação de habitações	100,878	100,873	100,608	100,878	100,575	100,330
101,333	101,211	100,468	100,637	100,636	100,199	Materiais para a manutenção e reparação de habitações	101,261	101,249	100,699	101,261	100,630	100,120
100,206	100,206	100,309	100,309	100,309	100,309	Serviços para a manutenção e reparação de habitações	100,309	100,309	100,309	100,309	100,309	100,309
103,045	103,045	103,045	103,045	103,045	103,045	Abastecimento de água e serviços diversos relacion. com a habitação	103,121	103,121	103,121	104,769	104,769	104,769
100,000	100,000	100,000	100,000	100,000	100,000	Abastecimento de água	100,000	100,000	100,000	100,000	100,000	100,000
100,000	100,000	100,000	100,000	100,000	100,000	Recolha de lixo	100,000	100,000	100,000	100,000	100,000	100,000
100,000	100,000	100,000	100,000	100,000	100,000	Saneamento básico	100,000	100,000	100,000	100,000	100,000	100,000
109,988	109,988	109,988	109,988	109,988	109,988	Outros serviços relacionados com a habitação	110,237	110,237	110,237	115,605	115,605	115,605
103,649	103,649	103,259	103,507	103,351	103,215	Eletricidade, gás e outros combustíveis	105,380	105,989	107,233	106,672	105,909	104,835
117,370	117,370	117,370	117,370	117,370	117,370	Eletricidade	118,708	118,708	118,708	118,708	118,708	118,708
89,618	89,618	88,771	89,309	88,971	88,675	Gás	91,835	93,157	95,861	94,642	92,983	90,649

<sup>(1)</sup> Classificação do Consumo Individual por Objetivo

## 1 - Índices mensais por classes, grupos e subgrupos

Base 100=2012  
Região Autónoma da Madeira  
(Continuação)

Ano: 2016						Classes, Grupos e Subgrupos COICOP <sup>(1)</sup>	Ano: 2017					
Jan	Fev	Mar	Abr	Mai	Jun		Jan	Fev	Mar	Abr	Mai	Jun
98,723	98,559	99,226	98,983	98,375	99,197	<b>Acessórios, equip. doméstico e manut. cor. da habitação</b>	97,519	97,415	96,680	97,551	97,744	96,943
98,352	98,860	99,041	98,324	98,469	99,336	Mobiliário e acessórios, carpetes e outros revest. para pavimentos	98,156	98,767	97,861	98,523	99,497	97,921
100,095	100,594	100,858	100,078	100,236	101,180	Mobiliário e acessórios	100,022	100,764	99,777	100,498	101,573	99,843
70,669	71,777	70,393	70,383	70,395	70,395	Carpetes e outros revestimentos para pavimentos	67,758	66,186	66,186	66,186	65,905	66,186
90,121	90,121	90,121	90,121	90,121	90,121	Reparação de mobiliário e aces., carp. e out. revest. para pavimentos	90,121	90,121	90,121	90,121	90,121	90,121
93,271	95,064	95,801	95,860	96,759	96,657	Têxteis de uso doméstico	86,759	85,892	85,631	86,259	86,259	85,619
93,271	95,064	95,801	95,860	96,759	96,657	Têxteis de uso doméstico	86,759	85,892	85,631	86,259	86,259	85,619
98,194	98,418	98,557	98,149	97,507	97,731	Equipamento doméstico	97,300	96,678	96,491	97,487	96,379	95,959
98,226	98,560	98,501	97,994	97,129	97,380	Grandes aparelhos domésticos	96,650	95,890	95,270	96,532	95,276	94,698
92,077	91,558	93,744	93,744	94,384	94,635	Pequenos eletrodomésticos	96,472	96,352	96,658	96,423	95,286	95,029
104,651	104,651	104,651	104,651	104,651	104,651	Reparação de equipamento doméstico	104,651	104,651	107,317	107,317	107,317	107,947
98,143	98,188	100,430	100,430	100,431	100,431	Vidros, loiças e outros utensílios de uso doméstico	97,197	98,879	96,034	97,482	98,677	98,677
98,143	98,188	100,430	100,430	100,431	100,431	Vidros, loiças e outros utensílios de uso doméstico	97,197	98,879	96,034	97,482	98,677	98,677
98,683	96,384	99,051	99,322	97,730	99,010	Ferramentas e equipamento para casa e jardim	98,870	97,692	98,267	96,265	96,424	95,544
98,322	96,031	98,689	98,958	97,372	98,648	Pequenas ferramentas e acessórios diversos	98,508	97,334	97,908	95,912	96,071	95,194
100,412	98,601	99,608	99,724	97,687	99,309	Bens e serviços para a manutenção corrente da habitação	100,333	99,924	99,098	100,311	100,396	99,976
96,576	93,073	94,732	95,223	91,537	94,416	Bens de uso doméstico não duradouros	95,121	94,378	93,156	93,408	93,341	92,501
106,156	106,454	106,650	106,296	106,313	106,371	Serviços domésticos e serviços relativos à habitação	107,803	107,809	107,475	109,907	110,185	110,288
<b>97,882</b>	<b>97,803</b>	<b>97,541</b>	<b>97,583</b>	<b>97,493</b>	<b>97,517</b>	<b>Saúde</b>	<b>97,961</b>	<b>98,017</b>	<b>98,084</b>	<b>98,170</b>	<b>98,255</b>	<b>98,273</b>
101,444	101,168	100,250	100,220	99,904	99,989	Produtos, aparelhos e equipamentos médicos	101,545	101,752	101,804	102,126	102,445	102,509
101,004	100,633	99,905	99,632	99,272	99,312	Produtos farmacêuticos	101,082	101,244	101,340	101,730	102,043	102,057
104,500	105,871	98,661	103,402	103,156	104,352	Outros produtos e material farmacêutico	103,217	104,818	104,133	103,630	104,844	104,601
102,241	102,071	102,180	102,180	102,180	102,180	Aparelhos e material terapêutico	103,092	103,092	103,092	103,196	103,196	103,779
97,740	97,740	97,740	97,814	97,814	97,814	Serviços para doentes ambulatórios	97,814	97,814	97,889	97,889	97,889	97,889
95,856	95,856	95,856	95,856	95,856	95,856	Serviços médicos	95,856	95,856	95,856	95,856	95,856	95,856
99,714	99,714	99,714	99,714	99,714	99,714	Serviços de medicina dentária	99,714	99,714	99,714	99,714	99,714	99,714
98,179	98,179	98,179	98,557	98,557	98,557	Serviços de paramédicos	98,557	98,557	98,942	98,942	98,942	98,942
60,348	60,348	60,348	60,348	60,348	60,348	Serviços hospitalares	60,348	60,348	60,348	60,348	60,348	60,348
60,348	60,348	60,348	60,348	60,348	60,348	Serviços hospitalares	60,348	60,348	60,348	60,348	60,348	60,348
<b>92,093</b>	<b>93,580</b>	<b>94,448</b>	<b>94,534</b>	<b>95,706</b>	<b>94,043</b>	<b>Transportes</b>	<b>93,631</b>	<b>94,980</b>	<b>95,644</b>	<b>100,856</b>	<b>94,280</b>	<b>96,148</b>
101,844	101,972	101,929	103,014	102,668	102,476	Aquisição de veículos	103,470	103,475	103,532	103,536	103,603	103,485
101,720	101,851	101,782	102,921	102,569	102,373	Veículos automóveis	103,354	103,359	103,417	103,421	103,488	103,368
107,799	107,799	109,117	107,328	107,328	107,328	Motorizadas e motocicletas <sup>(2)</sup>	109,060	109,060	109,060	109,060	109,060	109,060
88,433	87,188	87,475	88,344	88,628	87,760	Utilização de equipamento para transporte pessoal	91,458	91,053	91,059	90,680	90,604	89,648
100,161	100,161	99,236	97,224	97,224	94,190	Peças e acessórios para equipamento de transporte pessoal	94,996	90,264	90,264	90,937	90,974	90,403
77,662	75,234	76,683	78,534	80,484	79,727	Combustíveis e lubrificantes para equipamento de transporte pessoal	86,181	86,657	86,560	85,527	85,352	83,519
103,814	103,814	102,763	103,421	100,985	100,745	Manutenção e reparação de equipamento para transporte pessoal	101,940	102,086	102,253	102,311	102,320	102,320
99,059	99,018	98,568	98,568	98,568	98,568	Serviços relacionados com o equipamento para transporte pessoal	98,756	98,756	98,756	98,756	98,756	98,756
89,750	98,057	100,933	98,505	102,864	98,252	Serviços de transportes	87,692	94,549	97,396	121,202	92,347	102,887
109,565	109,565	109,565	109,565	109,565	109,565	Transportes rodoviários de passageiros	109,575	109,575	109,575	109,575	109,575	109,575
78,512	98,363	104,620	98,492	107,955	97,948	Transportes aéreos de passageiros	76,144	90,811	97,007	147,372	85,339	107,996
83,013	38,792	37,130	57,287	55,254	57,287	Transportes de passageiros por mar e vias interiores navegáveis	37,130	38,792	37,130	55,253	55,253	55,253

<sup>(1)</sup> Classificação do Consumo Individual por Objetivo

<sup>(2)</sup> Base 100 = dezembro de 2012

## 1 - Índices mensais por classes, grupos e subgrupos

Base 100=2012  
Região Autónoma da Madeira  
(Continuação)

Ano: 2016						Classes, Grupos e Subgrupos COICOP <sup>(1)</sup>	Ano: 2017					
Jan	Fev	Mar	Abr	Mai	Jun		Jan	Fev	Mar	Abr	Mai	Jun
<b>110,545</b>	<b>111,102</b>	<b>110,661</b>	<b>110,385</b>	<b>110,301</b>	<b>109,153</b>	<b>Comunicações</b>	<b>113,084</b>	<b>113,011</b>	<b>113,145</b>	<b>113,622</b>	<b>113,612</b>	<b>112,744</b>
142,086	148,969	148,969	148,969	148,969	148,969	Serviços postais	148,969	148,969	148,969	159,800	159,800	159,800
142,086	148,969	148,969	148,969	148,969	148,969	Serviços postais	148,969	148,969	148,969	159,800	159,800	159,800
115,898	118,029	123,421	124,962	124,668	133,071	Equipamento telefónico e de telecópia	144,977	137,670	143,716	147,609	142,049	143,606
115,898	118,029	123,421	124,962	124,668	133,071	Equipamento telefónico e de telecópia	144,977	137,670	143,716	147,609	142,049	143,606
109,258	109,527	109,002	108,694	108,609	107,306	Serviços telefónicos e de telecópia	111,330	111,357	111,412	111,412	111,480	110,540
109,258	109,527	109,002	108,694	108,609	107,306	Serviços telefónicos e de telecópia	111,330	111,357	111,412	111,412	111,480	110,540
<b>99,503</b>	<b>100,071</b>	<b>99,550</b>	<b>99,145</b>	<b>99,167</b>	<b>98,861</b>	<b>Lazer, recreação e cultura</b>	<b>99,773</b>	<b>99,758</b>	<b>99,735</b>	<b>101,312</b>	<b>99,988</b>	<b>100,485</b>
85,011	86,038	85,314	84,741	84,714	83,066	Equipamento audiovisual, fotográfico e de processamento de dados	81,357	81,139	81,615	82,887	82,896	83,307
87,265	90,191	90,141	90,151	89,330	87,844	Equipamento para receção, registo e reprodução de som e imagem	88,482	88,379	87,965	88,499	88,282	91,053
60,550	60,099	59,677	57,073	57,205	57,978	Equipamento fotográfico e cinematográfico e instrumentos de ótica	59,349	59,751	58,534	58,866	59,631	58,923
81,998	80,226	79,597	79,690	79,142	78,684	Equipamento de processamento de dados	73,858	73,984	73,227	73,403	73,737	74,074
86,491	93,862	87,841	81,698	88,970	76,361	Meios ou suportes de gravação	73,710	70,195	84,564	97,999	96,841	85,208
106,046	106,046	106,046	106,046	106,046	106,046	Reparação de equip. audiovisual, fotográfico e de proces. de dados	106,046	106,046	106,046	106,046	106,046	106,046
94,733	94,733	94,489	92,232	92,232	92,232	Outros bens duradouros para lazer e cultura	92,242	92,242	92,242	92,242	92,242	92,242
94,733	94,733	94,489	92,232	92,232	92,232	Outros bens duradouros para lazer e cultura em espaços fechados	92,242	92,242	92,242	92,242	92,242	92,242
101,684	101,771	101,796	101,735	100,843	100,762	Outros artigos e equipamentos recreativos	98,993	98,940	99,183	99,020	97,609	98,476
112,854	111,747	113,098	112,899	107,908	109,147	Jogos, brinquedos e artigos para atividades de recreação e lazer	99,789	99,111	100,857	99,663	91,113	95,620
82,628	82,628	82,647	82,647	82,647	82,647	Outros artigos para atividades de recreação e lazer	84,981	83,854	83,856	83,856	83,856	83,856
97,933	100,288	97,098	96,887	96,887	94,376	Jardinagem	98,883	100,437	99,863	99,542	99,542	99,542
100,179	100,179	100,459	100,459	100,459	100,459	Animais de estimação e produtos relacionados	99,373	99,186	99,186	99,334	99,373	99,476
100,532	100,532	100,532	100,532	100,532	100,532	Serviços veterinários e outros serviços para animais de estimação <sup>(2)</sup>	100,532	100,532	100,532	100,532	101,596	101,596
105,140	107,052	105,974	105,994	106,515	105,491	Serviços recreativos e culturais	111,868	111,525	110,902	110,817	111,778	110,997
99,055	99,262	99,262	99,262	98,231	98,231	Serviços recreativos e desportivos	99,262	99,262	99,595	99,595	98,448	98,448
107,907	104,224	106,357	108,807	112,721	111,179	Serviços culturais	111,369	110,448	110,055	110,995	114,014	110,426
107,993	116,217	111,393	109,586	109,411	107,549	Jogos e apostas	125,059	124,745	122,787	121,814	123,772	124,194
107,787	107,480	107,411	107,483	107,397	107,829	Jornais, livros e artigos de papelaria	107,665	107,927	107,724	108,188	108,190	108,161
107,521	105,689	105,142	105,450	104,306	105,634	Livros	105,410	106,183	104,933	106,391	105,494	105,370
106,424	106,424	106,424	106,424	107,440	107,440	Jornais e periódicos	110,231	110,231	110,231	110,231	110,321	110,321
108,306	108,482	108,570	108,573	108,631	108,833	Material impresso diverso e artigos de papelaria	108,059	108,194	108,325	108,530	108,838	108,837
85,219	84,458	83,365	80,219	81,448	83,545	Férias organizadas	83,422	84,155	84,687	98,631	84,714	89,610
85,219	84,458	83,365	80,219	81,448	83,545	Férias organizadas	83,422	84,155	84,687	98,631	84,714	89,610
<b>103,634</b>	<b>103,635</b>	<b>103,635</b>	<b>103,635</b>	<b>103,635</b>	<b>103,635</b>	<b>Educação</b>	<b>104,844</b>	<b>104,857</b>	<b>104,857</b>	<b>104,857</b>	<b>104,857</b>	<b>104,857</b>
110,138	110,138	110,138	110,138	110,138	110,138	Ensino pré-primário e primário	110,864	110,864	110,864	110,864	110,864	110,864
110,138	110,138	110,138	110,138	110,138	110,138	Ensino pré-primário e primário	110,864	110,864	110,864	110,864	110,864	110,864
99,973	99,973	99,973	99,973	99,973	99,973	Ensino básico e secundário	100,273	100,273	100,273	100,273	100,273	100,273
99,973	99,973	99,973	99,973	99,973	99,973	Ensino básico e secundário	100,273	100,273	100,273	100,273	100,273	100,273
101,704	101,704	101,704	101,704	101,704	101,704	Ensino superior	103,229	103,229	103,229	103,229	103,229	103,229
101,704	101,704	101,704	101,704	101,704	101,704	Ensino superior	103,229	103,229	103,229	103,229	103,229	103,229
102,917	102,927	102,927	102,927	102,927	102,927	Outros tipos de ensino	105,326	105,439	105,439	105,439	105,439	105,439
102,917	102,927	102,927	102,927	102,927	102,927	Outros tipos de ensino	105,326	105,439	105,439	105,439	105,439	105,439
<b>102,924</b>	<b>102,999</b>	<b>103,416</b>	<b>103,548</b>	<b>103,450</b>	<b>103,241</b>	<b>Restaurantes e hotéis</b>	<b>102,775</b>	<b>102,607</b>	<b>103,437</b>	<b>104,937</b>	<b>103,851</b>	<b>105,215</b>
102,533	102,678	102,675	102,272	102,272	102,315	Serviços de refeições	101,744	101,743	101,755	101,755	101,835	102,125
102,627	102,780	102,777	102,351	102,351	102,396	Restaurantes, cafés e estabelecimentos similares	101,749	101,748	101,761	101,761	101,845	102,152
102,377	102,377	102,377	102,377	102,377	102,377	Cantinas	103,177	103,177	103,177	103,177	103,177	103,177
105,867	105,481	108,650	112,283	111,542	109,687	Serviços de alojamento	109,672	108,534	114,113	124,329	116,469	124,077
105,867	105,481	108,650	112,283	111,542	109,687	Serviços de alojamento	109,672	108,534	114,113	124,329	116,469	124,077

<sup>(1)</sup> Classificação do Consumo Individual por Objetivo

<sup>(2)</sup> Base 100 = dezembro de 2012

## 1 - Índices mensais por classes, grupos e subgrupos

Base 100=2012  
Região Autónoma da Madeira  
(Continuação)

Ano: 2016						Classes, Grupos e Subgrupos COICOP <sup>(1)</sup>	Ano: 2017					
Jan	Fev	Mar	Abr	Mai	Jun		Jan	Fev	Mar	Abr	Mai	Jun
98,821	98,504	98,870	98,870	98,824	98,690	<b>Bens e serviços diversos</b>	97,988	98,328	98,455	98,706	99,649	98,947
97,317	97,487	97,872	97,765	96,998	96,248	Cuidados pessoais	96,770	97,767	97,524	97,690	98,843	96,194
100,301	100,380	100,380	100,380	100,380	100,380	Salões de cabeleireiro e estabelecimentos de cuidados pessoais	100,380	100,329	100,555	100,751	100,751	100,751
96,235	95,680	96,564	97,916	98,337	95,248	Aparelhos elétricos para cuidados pessoais	95,950	95,748	95,771	96,822	96,335	96,352
94,717	94,962	95,649	95,452	94,077	92,743	Outros aparelhos, artigos e produtos para cuidados pessoais	93,677	95,503	94,889	95,028	97,096	92,349
90,468	89,946	90,704	90,408	91,121	90,269	Artigos pessoais n.e.	85,741	84,960	86,466	86,337	86,706	86,410
86,894	85,262	88,729	88,706	88,862	87,595	Artigos de joalharia e relógios	80,977	78,775	81,979	82,646	82,646	81,718
92,150	92,150	91,636	91,211	92,186	91,529	Outros artigos pessoais	87,981	87,867	88,576	88,074	88,617	88,617
97,080	97,080	97,080	97,080	97,080	97,080	Proteção social	97,080	97,080	97,080	97,080	97,080	97,080
97,080	97,080	97,080	97,080	97,080	97,080	Proteção social	97,080	97,080	97,080	97,080	97,080	97,080
87,804	83,564	84,799	85,038	85,787	85,811	Seguros	84,553	84,621	84,622	84,689	88,371	88,967
109,112	109,034	114,757	114,802	114,790	115,086	Seguros relacionados com a habitação	114,266	114,283	114,087	114,168	114,154	114,154
107,094	105,221	104,144	104,246	105,129	102,862	Seguros relacionados com a saúde	103,847	104,251	104,161	103,936	104,171	104,538
79,201	73,273	73,074	73,384	74,406	74,450	Seguros relacionados com os transportes	72,898	72,965	73,051	73,133	78,379	79,208
89,682	89,685	89,108	89,685	89,870	91,060	Outros Seguros	90,261	90,185	89,476	89,476	89,510	89,510
108,714	109,133	109,400	109,539	109,558	110,137	Serviços financeiros n.e.	111,455	111,665	111,665	112,209	113,204	113,204
108,714	109,133	109,400	109,539	109,558	110,137	Serviços financeiros n.e.	111,455	111,665	111,665	112,209	113,204	113,204
102,325	102,325	102,325	102,325	102,325	102,325	Outros serviços n.e.	99,135	99,877	99,877	100,505	100,505	100,505
102,325	102,325	102,325	102,325	102,325	102,325	Outros serviços n.e.	99,135	99,877	99,877	100,505	100,505	100,505

<sup>(1)</sup> Classificação do Consumo Individual por Objetivo

## 2 - Índices mensais

Base 100=2012  
Região Autónoma da Madeira

Classes COICOP <sup>(1)</sup>	Anos	Meses											
		Jan	Fev	Mar	Abr	Mai	Jun	Jul	Ago	Set	Out	Nov	Dez
Produtos alimentares e bebidas não alcoólicas	2016	100,239	99,801	98,647	98,253	98,826	99,629	99,732	100,476	101,213	100,150	100,159	100,711
	2017	101,091	101,600	102,194	101,372	100,602	100,923						
Bebidas alcoólicas e tabaco	2016	126,814	127,282	127,567	127,587	131,555	131,682	131,386	131,388	131,519	130,420	130,653	129,661
	2017	131,393	131,348	133,709	132,876	134,049	132,772						
Vestuário e calçado	2016	86,811	79,873	97,607	97,693	97,657	96,016	80,587	73,487	96,565	97,711	98,235	97,166
	2017	84,973	77,288	95,953	94,106	94,512	91,692						
Habitação, água, eletricidade, gás e outros combustíveis	2016	101,911	102,057	101,922	101,934	101,877	101,958	101,959	101,980	101,826	101,974	102,544	103,174
	2017	103,697	104,160	105,117	104,911	104,482	103,761						
Acessórios, equip. doméstico, manut. corrente da habitação	2016	98,723	98,559	99,226	98,983	98,375	99,197	98,569	97,911	97,929	97,735	97,354	96,935
	2017	97,519	97,415	96,680	97,551	97,744	96,943						
Saúde	2016	97,882	97,803	97,541	97,583	97,493	97,517	97,556	97,548	97,627	97,738	97,941	97,958
	2017	97,961	98,017	98,084	98,170	98,255	98,273						
Transportes	2016	92,093	93,580	94,448	94,534	95,706	94,043	96,434	95,203	93,827	93,452	92,230	93,119
	2017	93,631	94,980	95,644	100,856	94,280	96,148						
Comunicações	2016	110,545	111,102	110,661	110,385	110,301	109,153	109,156	109,083	109,983	110,719	111,716	113,116
	2017	113,084	113,011	113,145	113,622	113,612	112,744						
Lazer, recreação e cultura	2016	99,503	100,071	99,550	99,145	99,167	98,861	99,398	99,085	98,137	99,485	99,142	99,724
	2017	99,773	99,758	99,735	101,312	99,988	100,485						
Educação	2016	103,634	103,635	103,635	103,635	103,635	103,635	103,635	103,635	103,635	104,569	104,844	104,844
	2017	104,844	104,857	104,857	104,857	104,857	104,857						
Restaurantes e hotéis	2016	102,924	102,999	103,416	103,548	103,450	103,241	102,464	103,218	103,316	101,944	102,400	102,327
	2017	102,775	102,607	103,437	104,937	103,851	105,215						
Bens e serviços diversos	2016	98,821	98,504	98,870	98,870	98,824	98,690	98,768	99,025	98,298	97,770	98,038	98,536
	2017	97,988	98,328	98,455	98,706	99,649	98,947						

Total e agregados especiais	Anos	Meses											
		Jan	Fev	Mar	Abr	Mai	Jun	Jul	Ago	Set	Out	Nov	Dez
Total	2016	99,372	99,083	100,279	100,172	100,597	100,343	99,631	99,076	100,588	100,319	100,263	100,595
	2017	99,950	99,776	101,683	102,591	101,137	101,215						
Total exceto habitação	2016	99,415	99,106	100,327	100,229	100,663	100,389	99,656	99,085	100,638	100,357	100,298	100,620
	2017	99,942	99,752	101,689	102,628	101,136	101,225						
Total exceto produtos alimentares não transformados e energéticos	2016	100,301	100,228	101,916	101,719	102,104	101,622	100,575	99,747	101,312	101,223	101,085	101,386
	2017	100,176	99,996	102,182	103,611	102,152	102,206						
Total exceto produtos alimentares não transformados	2016	99,197	99,001	100,565	100,502	100,944	100,465	99,626	98,760	100,190	100,192	100,174	100,531
	2017	99,638	99,535	101,547	102,738	101,386	101,278						
Total exceto produtos energéticos	2016	100,391	100,201	101,466	101,237	101,612	101,378	100,498	100,010	101,647	101,270	101,107	101,387
	2017	100,491	100,242	102,291	103,377	101,820	102,057						
Prod. alimentares não transformados	2016	101,208	100,217	98,618	98,174	98,482	99,931	100,176	101,989	104,128	101,793	101,458	101,600
	2017	102,862	102,134	103,247	101,974	99,732	101,239						
Produtos energéticos	2016	90,080	88,855	89,395	90,450	91,358	90,909	91,796	90,608	90,924	91,684	92,655	93,476
	2017	95,235	95,774	96,333	95,535	95,073	93,618						

<sup>(1)</sup> Classificação do Consumo Individual por Objetivo

### 3 - Variação média dos últimos 12 meses

Base 100=2012  
Região Autónoma da Madeira

Unidade: %

Classes COICOP <sup>(1)</sup>	Anos	Meses											
		Jan	Fev	Mar	Abr	Mai	Jun	Jul	Ago	Set	Out	Nov	Dez
Produtos alimentares e bebidas não alcoólicas	2016	0,49	0,57	0,71	0,73	0,53	0,63	0,59	0,82	0,95	1,13	1,12	1,27
	2017	1,17	1,28	1,57	1,85	2,01	1,95						
Bebidas alcoólicas e tabaco	2016	3,02	3,30	3,36	3,20	3,22	3,40	3,34	3,31	3,41	3,47	3,36	3,19
	2017	3,25	3,22	3,40	3,63	3,41	3,06						
Vestuário e calçado	2016	-2,03	-2,42	-2,30	-2,09	-1,88	-1,54	-1,37	-1,21	-1,43	-1,50	-1,56	-1,54
	2017	-1,61	-1,70	-1,83	-2,12	-2,36	-2,73						
Habitação, água, eletricidade, gás e outros combustíveis	2016	-1,31	-1,25	-1,13	-1,04	-0,95	-0,81	-0,75	-0,69	-0,59	-0,41	-0,20	-0,01
	2017	0,25	0,47	0,75	1,03	1,28	1,44						
Acessórios, equip. doméstico, manut. corrente da habitação	2016	0,07	-0,03	0,01	-0,09	-0,13	-0,18	-0,10	-0,06	-0,13	-0,14	-0,21	-0,25
	2017	-0,33	-0,37	-0,65	-0,79	-0,85	-1,07						
Saúde	2016	0,18	0,13	0,12	0,12	0,07	0,05	0,03	0,01	-0,03	-0,04	-0,03	-0,05
	2017	-0,05	-0,02	0,04	0,10	0,19	0,27						
Transportes	2016	-0,99	-0,63	-1,42	-1,65	-2,19	-3,10	-4,44	-5,80	-6,40	-6,62	-6,50	-5,71
	2017	-5,40	-5,28	-4,68	-3,80	-3,54	-2,58						
Comunicações	2016	4,61	4,64	4,55	4,45	4,34	4,00	3,66	3,32	3,02	2,86	2,78	2,78
	2017	2,57	2,41	2,35	2,39	2,43	2,59						
Lazer, recreação e cultura	2016	-0,87	-0,47	-0,03	0,37	0,56	0,69	0,82	0,90	1,02	1,11	1,10	1,07
	2017	1,01	0,77	0,57	0,58	0,55	0,64						
Educação	2016	0,52	0,42	0,32	0,22	0,13	0,03	-0,07	-0,17	-0,27	-0,17	-0,05	0,07
	2017	0,19	0,31	0,43	0,55	0,67	0,79						
Restaurantes e hotéis	2016	0,52	0,52	0,52	0,46	0,47	0,42	0,36	0,26	0,06	-0,10	-0,24	-0,32
	2017	-0,35	-0,42	-0,45	-0,34	-0,32	-0,15						
Bens e serviços diversos	2016	-0,26	-0,14	-0,07	-0,08	-0,13	-0,15	-0,25	-0,43	-0,66	-0,65	-0,74	-0,71
	2017	-0,78	-0,76	-0,75	-0,69	-0,53	-0,44						

Total e agregados especiais	Anos	Meses											
		Jan	Fev	Mar	Abr	Mai	Jun	Jul	Ago	Set	Out	Nov	Dez
Total	2016	-0,02	0,08	0,04	0,03	-0,09	-0,19	-0,44	-0,63	-0,75	-0,74	-0,73	-0,55
	2017	-0,52	-0,49	-0,32	-0,07	0,02	0,17						
Total exceto habitação	2016	0,00	0,11	0,05	0,04	-0,08	-0,19	-0,45	-0,65	-0,78	-0,77	-0,76	-0,59
	2017	-0,57	-0,55	-0,38	-0,13	-0,03	0,12						
Total exceto produtos alimentares não transformados e energéticos	2016	0,30	0,36	0,26	0,24	0,17	0,06	-0,22	-0,54	-0,75	-0,81	-0,85	-0,71
	2017	-0,73	-0,80	-0,74	-0,56	-0,54	-0,42						
Total exceto produtos alimentares não transformados	2016	-0,30	-0,20	-0,29	-0,32	-0,39	-0,52	-0,79	-1,07	-1,22	-1,23	-1,20	-1,01
	2017	-0,95	-0,92	-0,76	-0,50	-0,40	-0,21						
Total exceto produtos energéticos	2016	0,53	0,61	0,55	0,55	0,44	0,34	0,09	-0,12	-0,29	-0,33	-0,37	-0,24
	2017	-0,29	-0,34	-0,27	-0,08	-0,06	0,02						
Prod. alimentares não transformados	2016	2,15	2,32	2,60	2,70	2,29	2,31	2,29	2,75	2,91	3,03	2,92	3,05
	2017	2,80	2,79	3,04	3,25	3,30	3,11						
Produtos energéticos	2016	-6,00	-5,57	-5,54	-5,57	-5,67	-5,83	-5,94	-5,90	-5,49	-4,92	-4,31	-3,74
	2017	-2,95	-2,04	-0,91	0,05	0,91	1,74						

<sup>(1)</sup> Classificação do Consumo Individual por Objetivo

#### 4 - Variação homóloga

Base 100=2012

Região Autónoma da Madeira

Unidade: %

Classes COICOP <sup>(1)</sup>	Anos	Meses											
		Jan	Fev	Mar	Abr	Mai	Jun	Jul	Ago	Set	Out	Nov	Dez
Produtos alimentares e bebidas não alcoólicas	2016	1,96	0,47	0,16	-0,19	-0,17	2,02	1,31	2,85	2,60	1,70	0,82	1,69
	2017	0,85	1,80	3,60	3,17	1,80	1,30						
Bebidas alcoólicas e tabaco	2016	2,90	3,56	2,63	1,43	4,42	5,02	3,09	3,32	4,06	3,39	2,65	1,81
	2017	3,61	3,19	4,81	4,15	1,90	0,83						
Vestuário e calçado	2016	-1,24	-1,93	-0,20	-0,37	-0,49	-0,30	-3,20	-2,41	-2,24	-2,02	-2,08	-2,40
	2017	-2,12	-3,24	-1,69	-3,67	-3,22	-4,50						
Habitação, água, eletricidade, gás e outros combustíveis	2016	-1,43	-0,49	-0,26	-0,41	-0,47	-0,13	-0,12	-0,12	0,04	0,57	1,06	1,67
	2017	1,75	2,06	3,13	2,92	2,56	1,77						
Acessórios, equip. doméstico, manut. corrente da habitação	2016	-0,27	-0,69	0,79	0,17	0,13	0,34	0,69	-0,03	-0,56	-0,64	-1,36	-1,61
	2017	-1,22	-1,16	-2,57	-1,45	-0,64	-2,27						
Saúde	2016	0,11	-0,07	-0,20	-0,14	-0,35	-0,11	-0,06	-0,11	-0,05	0,04	0,25	0,15
	2017	0,08	0,22	0,56	0,60	0,78	0,78						
Transportes	2016	-2,44	-0,04	-6,26	-4,27	-4,67	-9,12	-12,24	-14,09	-6,76	-3,48	-1,05	-1,23
	2017	1,67	1,50	1,27	6,69	-1,49	2,24						
Comunicações	2016	4,86	3,70	2,90	2,55	2,45	1,34	1,30	1,24	2,07	2,66	3,60	4,77
	2017	2,30	1,72	2,24	2,93	3,00	3,29						
Lazer, recreação e cultura	2016	1,06	2,58	2,55	2,12	1,13	0,59	0,76	0,13	0,44	0,98	0,52	0,09
	2017	0,27	-0,31	0,19	2,19	0,83	1,64						
Educação	2016	-0,27	-0,27	-0,27	-0,27	-0,27	-0,27	-0,27	-0,27	-0,27	0,90	1,17	1,17
	2017	1,17	1,18	1,18	1,18	1,18	1,18						
Restaurantes e hotéis	2016	0,26	0,40	0,40	0,05	0,17	-0,09	-0,57	-0,52	-0,99	-1,34	-0,88	-0,69
	2017	-0,14	-0,38	0,02	1,34	0,39	1,91						
Bens e serviços diversos	2016	-0,06	-0,44	-0,54	-0,90	-1,03	-0,86	-1,09	-0,91	-1,59	-0,37	-0,80	0,05
	2017	-0,84	-0,18	-0,42	-0,17	0,83	0,26						

Total e agregados especiais	Anos	Meses											
		Jan	Fev	Mar	Abr	Mai	Jun	Jul	Ago	Set	Out	Nov	Dez
Total	2016	<b>0,27</b>	<b>0,36</b>	<b>-0,66</b>	<b>-0,59</b>	<b>-0,61</b>	<b>-0,92</b>	<b>-2,01</b>	<b>-2,05</b>	<b>-0,65</b>	<b>-0,09</b>	<b>0,09</b>	<b>0,35</b>
	2017	<b>0,58</b>	<b>0,70</b>	<b>1,40</b>	<b>2,41</b>	<b>0,54</b>	<b>0,87</b>						
Total exceto habitação	2016	0,29	0,39	-0,70	-0,62	-0,64	-0,98	-2,10	-2,14	-0,70	-0,14	0,05	0,30
	2017	0,53	0,65	1,36	2,39	0,47	0,83						
Total exceto produtos alimentares não transformados e energéticos	2016	0,14	0,60	-0,39	-0,29	-0,18	-0,90	-2,39	-2,87	-1,30	-0,43	-0,21	-0,17
	2017	-0,12	-0,23	0,26	1,86	0,05	0,57						
Total exceto produtos alimentares não transformados	2016	-0,29	0,16	-0,97	-0,85	-0,78	-1,49	-2,71	-3,10	-1,44	-0,48	-0,13	0,04
	2017	0,44	0,54	0,98	2,22	0,44	0,81						
Total exceto produtos energéticos	2016	0,71	0,77	-0,13	-0,07	-0,07	-0,35	-1,66	-1,74	-0,46	-0,01	0,05	0,19
	2017	0,10	0,04	0,81	2,11	0,20	0,67						
Prod. alimentares não transformados	2016	4,64	1,94	1,66	1,41	0,65	3,53	3,50	6,30	5,48	2,98	1,86	2,72
	2017	1,63	1,91	4,69	3,87	1,27	1,31						
Produtos energéticos	2016	-4,17	-3,79	-6,12	-5,84	-6,04	-6,61	-5,57	-5,16	-2,66	-0,91	0,57	2,04
	2017	5,72	7,79	7,76	5,62	4,07	2,98						

<sup>(1)</sup> Classificação do Consumo Individual por Objetivo



**5 – Variação mensal**  
Base 100=2012  
Região Autónoma da Madeira

Unidade: %

Classes COICOP <sup>(1)</sup>	Anos	Meses											
		Jan	Fev	Mar	Abr	Mai	Jun	Jul	Ago	Set	Out	Nov	Dez
Produtos alimentares e bebidas não alcoólicas	2016	1,21	-0,44	-1,16	-0,40	0,58	0,81	0,10	0,75	0,73	-1,05	0,01	0,55
	2017	0,38	0,50	0,58	-0,80	-0,76	0,32						
Bebidas alcoólicas e tabaco	2016	-0,42	0,37	0,22	0,02	3,11	0,10	-0,22	0,00	0,10	-0,84	0,18	-0,76
	2017	1,34	-0,03	1,80	-0,62	0,88	-0,95						
Vestuário e calçado	2016	-12,80	-7,99	22,20	0,09	-0,04	-1,68	-16,07	-8,81	31,40	1,19	0,54	-1,09
	2017	-12,55	-9,04	24,15	-1,92	0,43	-2,98						
Habitação, água, eletricidade, gás e outros combustíveis	2016	0,42	0,14	-0,13	0,01	-0,06	0,08	0,00	0,02	-0,15	0,15	0,56	0,61
	2017	0,51	0,45	0,92	-0,20	-0,41	-0,69						
Acessórios, equip. doméstico, manut. corrente da habitação	2016	0,20	-0,17	0,68	-0,24	-0,61	0,84	-0,63	-0,67	0,02	-0,20	-0,39	-0,43
	2017	0,60	-0,11	-0,75	0,90	0,20	-0,82						
Saúde	2016	0,07	-0,08	-0,27	0,04	-0,09	0,02	0,04	-0,01	0,08	0,11	0,21	0,02
	2017	0,00	0,06	0,07	0,09	0,09	0,02						
Transportes	2016	-2,32	1,61	0,93	0,09	1,24	-1,74	2,54	-1,28	-1,45	-0,40	-1,31	0,96
	2017	0,55	1,44	0,70	5,45	-6,52	1,98						
Comunicações	2016	2,39	0,50	-0,40	-0,25	-0,08	-1,04	0,00	-0,07	0,83	0,67	0,90	1,25
	2017	-0,03	-0,06	0,12	0,42	-0,01	-0,76						
Lazer, recreação e cultura	2016	-0,13	0,57	-0,52	-0,41	0,02	-0,31	0,54	-0,31	-0,96	1,37	-0,34	0,59
	2017	0,05	-0,02	-0,02	1,58	-1,31	0,50						
Educação	2016	0,00	0,00	0,00	0,00	0,00	0,00	0,00	0,00	0,00	0,90	0,26	0,00
	2017	0,00	0,01	0,00	0,00	0,00	0,00						
Restaurantes e hotéis	2016	-0,11	0,07	0,40	0,13	-0,09	-0,20	-0,75	0,74	0,09	-1,33	0,45	-0,07
	2017	0,44	-0,16	0,81	1,45	-1,03	1,31						
Bens e serviços diversos	2016	0,34	-0,32	0,37	0,00	-0,05	-0,14	0,08	0,26	-0,73	-0,54	0,27	0,51
	2017	-0,56	0,35	0,13	0,25	0,96	-0,70						

Total e agregados especiais	Anos	Meses											
		Jan	Fev	Mar	Abr	Mai	Jun	Jul	Ago	Set	Out	Nov	Dez
Total	2016	-0,87	-0,29	1,21	-0,11	0,42	-0,25	-0,71	-0,56	1,53	-0,27	-0,06	0,33
	2017	-0,64	-0,17	1,91	0,89	-1,42	0,08						
Total exceto habitação	2016	-0,91	-0,31	1,23	-0,10	0,43	-0,27	-0,73	-0,57	1,57	-0,28	-0,06	0,32
	2017	-0,67	-0,19	1,94	0,92	-1,45	0,09						
Total exceto produtos alimentares não transformados e energéticos	2016	-1,24	-0,07	1,68	-0,19	0,38	-0,47	-1,03	-0,82	1,57	-0,09	-0,14	0,30
	2017	-1,19	-0,18	2,19	1,40	-1,41	0,05						
Total exceto produtos alimentares não transformados	2016	-1,28	-0,20	1,58	-0,06	0,44	-0,47	-0,84	-0,87	1,45	0,00	-0,02	0,36
	2017	-0,89	-0,10	2,02	1,17	-1,32	-0,11						
Total exceto produtos energéticos	2016	-0,80	-0,19	1,26	-0,23	0,37	-0,23	-0,87	-0,49	1,64	-0,37	-0,16	0,28
	2017	-0,88	-0,25	2,04	1,06	-1,51	0,23						
Prod. alimentares não transformados	2016	2,32	-0,98	-1,60	-0,45	0,31	1,47	0,25	1,81	2,10	-2,24	-0,33	0,14
	2017	1,24	-0,71	1,09	-1,23	-2,20	1,51						
Produtos energéticos	2016	-1,67	-1,36	0,61	1,18	1,00	-0,49	0,98	-1,29	0,35	0,84	1,06	0,89
	2017	1,88	0,57	0,58	-0,83	-0,48	-1,53						

<sup>(1)</sup> Classificação do Consumo Individual por Objetivo

## 6 - Índices mensais por Regiões NUTS II

Base 100=2012

Junho 2017

Classes COICOP <sup>(1)</sup>	Nacional	Norte	Centro	Área metropolitana de Lisboa	Alentejo	Algarve	Região Autónoma dos Açores	Região Autónoma da Madeira
Produtos alimentares e bebidas não alcoólicas	<b>103,249</b>	103,759	103,264	102,794	102,834	102,188	106,261	100,923
Bebidas alcoólicas e tabaco	<b>117,464</b>	115,283	116,551	117,690	116,522	116,984	136,299	132,772
Vestuário e calçado	<b>95,053</b>	95,200	102,520	91,574	85,529	90,657	95,137	91,692
Habituação, água, eletricidade, gás e outros combustíveis	<b>105,467</b>	102,461	103,093	110,174	103,217	103,543	111,716	103,761
Acessórios, equip. doméstico, manut. corrente da habitação	<b>99,657</b>	100,346	99,420	98,309	103,609	98,646	106,345	96,943
Saúde	<b>102,129</b>	102,622	102,050	101,221	103,731	102,754	105,501	98,273
Transportes	<b>97,468</b>	96,500	95,902	99,751	97,305	97,460	99,310	96,148
Comunicações	<b>111,643</b>	111,197	112,142	111,794	109,896	113,180	111,696	112,744
Lazer, recreação e cultura	<b>101,054</b>	100,782	100,631	100,648	106,224	102,579	108,672	100,485
Educação	<b>103,843</b>	103,551	103,917	103,940	101,915	106,339	105,811	104,857
Restaurantes e hotéis	<b>110,895</b>	113,465	105,643	112,176	107,106	112,599	112,510	105,215
Bens e serviços diversos	<b>100,885</b>	101,234	101,765	100,034	100,691	99,959	104,500	98,947

Total e agregados especiais	Nacional	Norte	Centro	Área metropolitana de Lisboa	Alentejo	Algarve	Região Autónoma dos Açores	Região Autónoma da Madeira
<b>Total</b>	<b>102,734</b>	<b>102,642</b>	<b>102,115</b>	<b>103,341</b>	<b>101,869</b>	<b>102,347</b>	<b>107,050</b>	<b>101,215</b>
Total exceto habitação	<b>102,543</b>	102,653	101,808	102,900	101,923	102,480	107,024	101,225
Total exc. produtos alimentares não transformados e energéticos	<b>103,329</b>	103,168	103,019	103,856	102,331	102,603	107,069	102,206
Total exceto produtos alimentares não transformados	<b>102,426</b>	102,190	101,773	103,205	101,532	101,908	106,837	101,278
Total exceto produtos energéticos	<b>103,566</b>	103,541	103,269	103,940	102,598	103,004	107,279	102,057
Prod. alimentares não transformados	<b>105,393</b>	106,077	105,264	104,838	104,339	106,087	109,027	101,239
Produtos energéticos	<b>94,538</b>	94,072	92,727	96,087	95,529	95,619	104,915	93,618

<sup>(1)</sup> Classificação do Consumo Individual por Objetivo

## 7 - Variação média dos últimos 12 meses por Regiões NUTS II

Base 100=2012

Junho 2017

Unidade: %

Classes COICOP <sup>(1)</sup>	Nacional	Norte	Centro	Área metropolitana de Lisboa	Alentejo	Algarve	Região Autónoma dos Açores	Região Autónoma da Madeira
Produtos alimentares e bebidas não alcoólicas	<b>1,38</b>	1,52	1,32	1,38	0,47	1,52	1,83	1,95
Bebidas alcoólicas e tabaco	<b>2,45</b>	2,34	2,08	2,52	2,19	1,91	6,59	3,06
Vestuário e calçado	<b>-1,06</b>	-0,79	0,24	-0,89	-5,15	-5,69	-0,28	-2,73
Habituação, água, eletricidade, gás e outros combustíveis	<b>0,20</b>	-0,43	0,24	0,73	-0,43	-0,02	0,90	1,44
Acessórios, equip. doméstico, manut. corrente da habitação	<b>-0,23</b>	0,35	-0,65	-0,45	0,06	-1,58	1,58	-1,07
Saúde	<b>-0,29</b>	-0,36	-0,55	-0,21	0,15	-0,29	0,87	0,27
Transportes	<b>1,74</b>	1,71	2,26	1,70	2,46	1,11	1,69	-2,58
Comunicações	<b>2,89</b>	3,06	3,08	2,67	2,84	3,09	2,51	2,59
Lazer, recreação e cultura	<b>1,31</b>	1,29	1,21	1,26	2,22	1,36	2,59	0,64
Educação	<b>0,85</b>	0,92	0,83	0,79	1,01	0,87	0,84	0,79
Restaurantes e hotéis	<b>3,07</b>	4,25	1,06	3,54	1,37	3,20	2,46	-0,15
Bens e serviços diversos	<b>0,41</b>	0,24	0,50	0,57	0,52	-0,01	1,39	-0,44

Total e agregados especiais	Nacional	Norte	Centro	Área metropolitana de Lisboa	Alentejo	Algarve	Região Autónoma dos Açores	Região Autónoma da Madeira
<b>Total</b>	<b>1,07</b>	<b>1,17</b>	<b>0,95</b>	<b>1,23</b>	<b>0,58</b>	<b>0,63</b>	<b>1,85</b>	<b>0,17</b>
Total exceto habitação	<b>1,05</b>	1,19	0,90	1,18	0,57	0,62	1,84	0,12
Total exc. produtos alimentares não transformados e energéticos	<b>0,79</b>	0,86	0,61	1,05	0,34	0,13	1,42	-0,42
Total exceto produtos alimentares não transformados	<b>0,89</b>	0,97	0,77	1,08	0,48	0,30	1,46	-0,21
Total exceto produtos energéticos	<b>1,00</b>	1,09	0,82	1,22	0,47	0,51	1,84	0,02
Prod. alimentares não transformados	<b>2,60</b>	2,61	2,58	2,64	1,29	3,44	3,99	3,11
Produtos energéticos	<b>1,83</b>	1,96	2,11	1,39	1,66	2,02	1,86	1,74

<sup>(1)</sup> Classificação do Consumo Individual por Objetivo

## 8 - Variação homóloga por Regiões NUTS II

Base 100=2012

Junho 2017

Unidade: %

Classes COICOP <sup>(1)</sup>	Nacional	Norte	Centro	Área metropolitana de Lisboa	Alentejo	Algarve	Região Autónoma dos Açores	Região Autónoma da Madeira
Produtos alimentares e bebidas não alcoólicas	<b>0,22</b>	0,18	0,50	-0,05	0,16	0,06	1,02	1,30
Bebidas alcoólicas e tabaco	<b>2,21</b>	1,92	1,27	2,38	2,43	1,12	13,03	0,83
Vestuário e calçado	<b>-1,64</b>	-1,95	-1,30	-0,35	-3,82	-4,48	-1,76	-4,50
Habituação, água, eletricidade, gás e outros combustíveis	<b>-0,22</b>	-0,90	-0,61	0,58	-0,56	-0,81	0,54	1,77
Acessórios, equip. doméstico, manut. corrente da habitação	<b>-0,55</b>	0,19	-1,31	-0,56	-0,41	-2,25	0,75	-2,27
Saúde	<b>0,45</b>	0,46	0,47	0,11	1,35	1,05	0,55	0,78
Transportes	<b>1,52</b>	1,41	1,61	2,08	1,50	-2,57	3,28	2,24
Comunicações	<b>3,58</b>	3,79	3,84	3,27	3,65	3,74	2,97	3,29
Lazer, recreação e cultura	<b>2,13</b>	2,07	2,25	1,90	3,90	2,53	2,75	1,64
Educação	<b>0,83</b>	0,89	0,95	0,65	1,39	1,15	0,60	1,18
Restaurantes e hotéis	<b>3,51</b>	4,41	2,11	3,60	2,29	4,37	3,99	1,91
Bens e serviços diversos	<b>0,80</b>	0,50	0,62	1,25	1,05	0,64	1,48	0,26

Total e agregados especiais	Nacional	Norte	Centro	Área metropolitana de Lisboa	Alentejo	Algarve	Região Autónoma dos Açores	Região Autónoma da Madeira
<b>Total</b>	<b>0,91</b>	<b>0,86</b>	<b>0,69</b>	<b>1,20</b>	<b>0,73</b>	<b>0,06</b>	<b>2,13</b>	<b>0,87</b>
Total exceto habitação	<b>0,90</b>	0,88	0,67	1,17	0,73	0,10	2,17	0,83
Total exc. produtos alimentares não transformados e energéticos	<b>1,13</b>	1,13	0,87	1,48	0,94	-0,10	2,07	0,57
Total exceto produtos alimentares não transformados	<b>1,00</b>	0,98	0,74	1,34	0,80	-0,09	2,29	0,81
Total exceto produtos energéticos	<b>1,01</b>	0,98	0,79	1,32	0,84	0,07	1,94	0,67
Prod. alimentares não transformados	<b>0,15</b>	0,00	0,19	-0,05	0,26	1,31	1,26	1,31
Produtos energéticos	<b>-0,18</b>	-0,33	-0,27	-0,39	-0,31	0,00	4,35	2,98

<sup>(1)</sup> Classificação do Consumo Individual por Objetivo

## 9 - Variação mensal por Regiões NUTS II

Base 100=2012

Junho 2017 Unidade: %

Classes COICOP <sup>(1)</sup>	Nacional	Norte	Centro	Área metropolitana de Lisboa	Alentejo	Algarve	Região Autónoma dos Açores	Região Autónoma da Madeira
Produtos alimentares e bebidas não alcoólicas	-0,66	-0,80	-0,77	-0,64	-0,04	-0,72	-0,56	0,32
Bebidas alcoólicas e tabaco	-0,50	-0,66	-0,32	-0,56	-0,04	-1,06	1,50	-0,95
Vestuário e calçado	-1,84	-2,97	-0,98	-1,57	-0,01	-1,12	-0,17	-2,98
Habituação, água, eletricidade, gás e outros combustíveis	-0,15	-0,16	-0,42	-0,01	-0,01	-0,01	0,02	-0,69
Acessórios, equip. doméstico, manut. corrente da habitação	-0,36	-0,06	-0,20	-0,79	-0,28	-0,43	-0,14	-0,82
Saúde	-0,03	0,15	0,12	-0,44	0,13	0,18	-0,02	0,02
Transportes	0,49	-0,39	0,61	1,31	0,08	1,04	0,11	1,98
Comunicações	-0,63	-0,54	-0,52	-0,75	-0,57	-0,60	-0,81	-0,76
Lazer, recreação e cultura	-0,24	-0,17	-0,09	-0,46	0,25	-0,10	-0,27	0,50
Educação	-0,01	-0,04	0,00	0,00	0,00	0,00	0,00	0,00
Restaurantes e hotéis	-1,02	-1,26	-0,53	-1,75	0,78	1,58	1,40	1,31
Bens e serviços diversos	-0,18	-0,06	-0,21	-0,30	-0,03	-0,25	0,04	-0,70

Total e agregados especiais	Nacional	Norte	Centro	Área metropolitana de Lisboa	Alentejo	Algarve	Região Autónoma dos Açores	Região Autónoma da Madeira
<b>Total</b>	<b>-0,40</b>	<b>-0,65</b>	<b>-0,28</b>	<b>-0,40</b>	<b>0,04</b>	<b>-0,05</b>	<b>-0,03</b>	<b>0,08</b>
Total exceto habitação	-0,42	-0,67	-0,30	-0,43	0,04	-0,05	-0,03	0,09
Total exc. produtos alimentares não transformados e energéticos	-0,28	-0,55	-0,05	-0,32	0,18	0,04	0,29	0,05
Total exceto produtos alimentares não transformados	-0,34	-0,58	-0,17	-0,35	0,08	-0,03	0,25	-0,11
Total exceto produtos energéticos	-0,36	-0,63	-0,19	-0,37	0,12	0,01	-0,02	0,23
Prod. alimentares não transformados	-0,95	-1,14	-1,34	-0,85	-0,22	-0,22	-1,57	1,51
Produtos energéticos	-0,89	-0,89	-1,13	-0,73	-0,71	-0,74	-0,15	-1,53

<sup>(1)</sup> Classificação do Consumo Individual por Objetivo

## NOTA METODOLÓGICA

### Índice de Preços no Consumidor

O índice de Preços no Consumidor (IPC) mede a evolução temporal dos preços de um conjunto de bens e serviços representativos da estrutura de despesa de consumo da população residente em Portugal. É importante ter presente que o IPC não é um indicador do nível de preços mas antes um indicador da respetiva variação.

A estrutura de ponderação da nova série (2012 = 100) foi determinada a partir da componente de despesa monetária de consumo privado das Contas Nacionais e complementada pelos resultados do Inquérito às Despesas das Famílias (IDEF) realizado em 2010/2011, do Recenseamento Geral da Habitação que ocorreu em 2011 e de outras fontes de natureza administrativa. Os bens e serviços que constituem o cabaz do indicador resultam do IDEF e de informação auxiliar, com origem diversa, que inclui outros inquéritos disponíveis no INE, assim como dados administrativos.

Os bens e serviços encontram-se classificados em doze classes de despesa, resultando o IPC da agregação de sete índices regionais.

A metodologia de encadeamento que serve de base ao cálculo do indicador permite que a estrutura de ponderação seja atualizada anualmente tendo em conta a informação disponível, sendo valorizada a preços médios de dezembro do ano anterior.

### Estrutura de ponderação do IPC

Classes COICOP <sup>[1]</sup>		IPC base 2012
01	Produtos alimentares e bebidas não alcoólicas	220,8
02	Bebidas alcoólicas e tabaco	42,1
03	Vestuário e calçado	64,9
04	Habitação, água, eletricidade, gás e outros combustíveis	78,7
05	Acessórios, equipamento doméstico e manutenção corrente da habitação	62,4
06	Saúde	79,0
07	Transportes	180,1
08	Comunicações	44,2
09	Lazer, recreação e cultura	57,1
10	Educação	17,2
11	Restaurantes e hotéis	65,0
12	Bens e serviços diversos	88,5
00	Total	1000,0

[1] Classification Of Individual Consumption by Purpose (Classificação do Consumo Individual por Objetivo)

### Taxa de variação mensal

A variação mensal compara índices entre dois meses consecutivos. Embora permita um acompanhamento corrente do andamento dos preços, é influenciada por efeitos sazonais e outros mais específicos localizados num (ou em ambos) dos meses comparados.

$$\left( \frac{I_t}{I_{t-1}} - 1 \right) \times 100$$

Sendo:

$I_t$  = índice do mês  $t$

$t$  = nº de ordem do mês = 1,2,3...n

### Taxa de variação homóloga

A variação homóloga compara o índice do mês corrente com o do mesmo mês do ano anterior. Esta taxa, perante um padrão estável de sazonalidade, não é afetada por oscilações desta natureza podendo, no entanto, ser influenciada por efeitos específicos localizados nos meses comparados.

$$\left( \frac{I_t}{I_{t-12}} - 1 \right) \times 100$$

### Taxa de variação média dos últimos 12 meses

A variação média dos últimos doze meses compara o índice médio dos últimos doze meses com o dos doze meses imediatamente anteriores. Tal como uma média móvel, esta taxa é menos sensível a alterações esporádicas e não é afetada por flutuações sazonais. No mês de dezembro, corresponde à taxa de inflação anual.

$$\left( \frac{\sum_{j=0}^{11} I_{t-j}}{\sum_{j=0}^{11} I_{t-j-12}} - 1 \right) \times 100$$

### Contribuições

A contribuição representa o efeito individual de uma dada classe na formação da taxa de variação do índice total, sendo apresentada em pontos percentuais.

Sendo o IPC um índice encadeado, o cálculo das contribuições para a variação homóloga deve ter esse aspeto em consideração. Maior detalhe sobre o cálculo de contribuições pode ser obtido no Consumer Price Index Manual, Theory and Practice, 2004, cap. 9, pág. 38, do International Labour Organization, disponível em <http://www.ilo.org/public/english/bureau/stat/guides/cpi/index.htm>

Em consequência, as contribuições das classes refletem, além das variações dos índices respetivos, as alterações nos ponderadores com o processo de encadeamento. Refira-se ainda que as contribuições são calculadas com índices não arredondados de modo a que a sua soma corresponda à taxa de variação homóloga do IPC.

### **Índice de inflação subjacente (total exceto produtos alimentares não transformados e energéticos)**

O indicador de inflação subjacente é obtido do índice total excluindo os preços dos produtos alimentares não transformados e dos produtos energéticos. Pretende-se com estas exclusões eliminar algumas das componentes mais expostas a “choques” temporários.

### **Índice Harmonizado de Preços no Consumidor e Índice de Preços no Consumidor**

O Índice Harmonizado de Preços no Consumidor (IHPC) é o indicador de inflação mais apropriado para comparações entre os diferentes países da União Europeia. Este indicador é, desde fevereiro de 1999, utilizado pelo Banco Central Europeu como instrumento para aferir a “estabilidade dos preços” dentro da área do Euro.

O atual IHPC (2005 = 100) é produzido em cada Estado-membro seguindo uma metodologia harmonizada desenvolvida por especialistas no domínio das estatísticas dos preços, no âmbito do Grupo de Trabalho do Eurostat sobre “Estatísticas de Preços”. Informação adicional sobre a metodologia do IHPC poderá ser consultada no site do Eurostat: <http://ec.europa.eu/eurostat/web/hicp>

Do ponto de vista metodológico, não existem grandes diferenças entre o IHPC e o IPC. No entanto, o diferente âmbito de cobertura populacional do IHPC origina uma estrutura de ponderação diferente da do IPC (ver Quadro 1). A diferença resulta sobretudo da inclusão na estrutura do IHPC da despesa realizada pelos não residentes (“turistas”), parcela esta excluída do âmbito do IPC, podendo os dois indicadores apresentar, por este motivo, resultados não coincidentes.



