



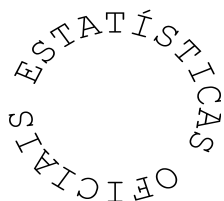
Índice de Preços no Consumidor da Região Autónoma da Madeira

Dezembro 2017

**ANO DE EDIÇÃO
2018**

ÍNDICE DE PREÇOS NO CONSUMIDOR DA REGIÃO AUTÓNOMA DA MADEIRA

Dezembro 2017



Direção Regional de Estatística da Madeira

“Uma porta aberta para um universo de informação estatística”

Catlogação Recomendada

Índice de Preços no Consumidor da Região

Autónoma da Madeira. Funchal, 1981

Índice de Preços no Consumidor da Região Autónoma da Madeira / Direção Regional de Estatística da Madeira

Jan. 1981-. - Funchal: D.R.E.M., 1981-. - Mensal

ISSN 1646-9429 = Índice de Preços no Consumidor da Região Autónoma da Madeira

Diretor Regional

Dr. Paulo Baptista Vieira

Técnicos Responsáveis

Dra. Ângela Gouveia

E-mail: angela.gouveia@ine.pt

Dra. Guida Rodrigues

E-mail: guida.rodrigues@ine.pt

Dr. António Gil Freitas

E-mail: gil.freitas@ine.pt

Editor:

Direção Regional de Estatística da Madeira

Calçada de Santa Clara 38, 1º

9004-545 Funchal

Telefone: (+351) 291 720 060

Fax: (+351) 291 741 909

E-mail: drem@ine.pt

Impressão:

Direção Regional de Estatística da Madeira

Data de disponibilidade da informação:

11 de janeiro 2018

Tiragem: 5 exemplares

Depósito Legal n.º 271932/08

Preço: 1,50 € (Isento de IVA nos termos do nº2 do artº2 do CIVA)

A DREM na Internet

<http://estatistica.madeira.gov.pt/> ou <http://drem.ine.pt/>

©DREM, Funchal, 2018. *A reprodução de quaisquer páginas desta obra é autorizada, exceto para fins comerciais, com indicação da fonte bibliográfica.

ÍNDICE

SINAIS CONVENCIONAIS	4
ANÁLISE DE RESULTADOS	5
QUADROS	
1 - ÍNDICES MENSAIS POR CLASSES, GRUPOS E SUBGRUPOS	9
2 - ÍNDICES MENSAIS	13
3 - VARIAÇÃO MÉDIA DOS ÚLTIMOS 12 MESES	14
4 - VARIAÇÃO HOMÓLOGA	15
5 - VARIAÇÃO MENSAL.....	16
6 - ÍNDICES MENSAIS POR REGIÕES NUTS II.....	17
7 - VARIAÇÃO MÉDIA DOS ÚLTIMOS 12 MESES POR REGIÕES NUTS II.....	18
8 - VARIAÇÃO HOMÓLOGA POR REGIÕES NUTS II	19
9 - VARIAÇÃO MENSAL POR REGIÕES NUTS II.....	20
NOTA METODOLÓGICA	21

SINAIS CONVENCIONAIS

Sinal	Designação
...	Valor confidencial
x	Valor não disponível
ø	Valor inferior a metade do módulo da unidade utilizada
//	Não aplicável
⊥	Quebra de série/comparabilidade
f	Valor previsto
P _e	Valor preliminar
P _o	Valor provisório
R _c	Valor retificado
R _v	Valor revisto
R _v	Valor revisto
§	Valor com coeficiente de variação elevado

Notas gerais

Por questões de arredondamento, a partir da agregação de subíndices, poderão obter-se resultados, ligeiramente, diferentes (+/- 0,1 pontos).

Igualmente, por questões de arredondamento, a variação média anual poderá apresentar diferenças, face ao índice médio.

Devido a arredondamentos, os novos índices podem não permitir reproduzir integralmente as taxas de variação publicadas na anterior série, mantendo-se estas inalteráveis.

A análise descritiva incide sobre taxas arredondadas a uma casa decimal, calculadas a partir dos índices com 3 casas decimais.

ANÁLISE DE RESULTADOS

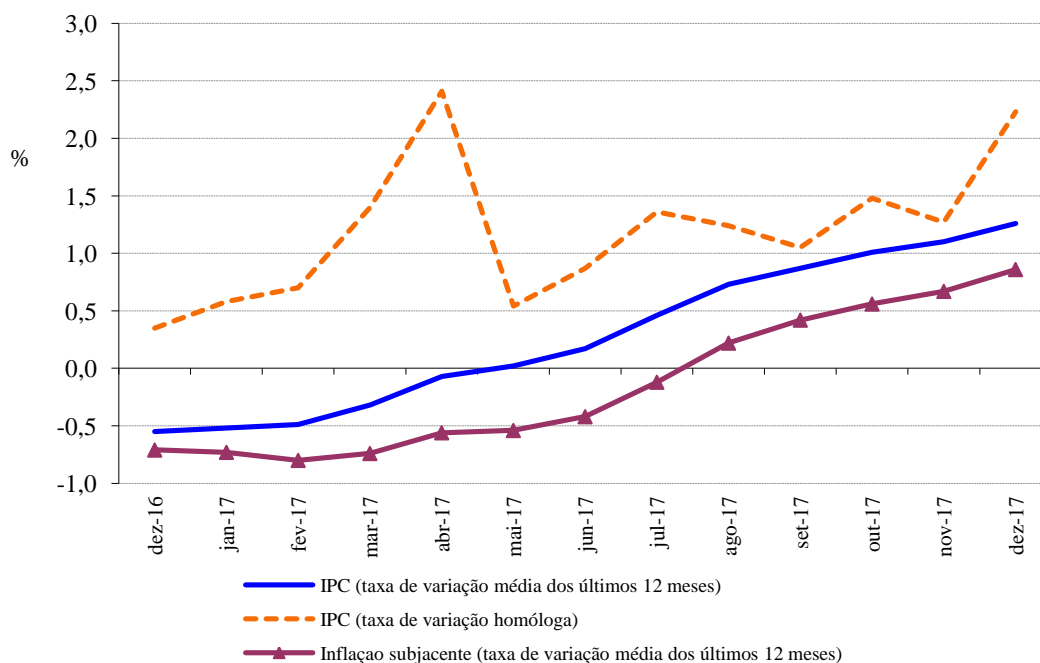
Variação média dos últimos 12 meses

Em dezembro de 2017, na Região Autónoma da Madeira (RAM), a variação média registada pelo Índice de Preços no Consumidor (IPC) nos últimos doze meses – Total Geral – foi de 1,3%, superior em 0,2 pontos percentuais (p.p.) ao registado no mês anterior. O indicador de inflação subjacente, medido pelo índice total excluindo produtos alimentares não transformados e energéticos, apresentou uma taxa de 0,9%, traduzindo uma subida de 0,2 p.p. face ao registado no mês precedente.

As classes do “Vestuário e calçado” e “Acessórios, equipamento doméstico e manutenção corrente da habitação” foram as únicas a registarem variações negativas, de -2,8% e -1,6%, respetivamente. Em sentido inverso, as maiores variações positivas foram observadas nas classes dos “Transportes” (2,9%) e “Comunicações” (2,4%).

No País, o valor daquela taxa foi de 1,4%, superior em 0,1 p.p ao registado no mês anterior.

Graf.1 – Taxa de variação homóloga e média dos últimos 12 meses do Índice de Preços no Consumidor, RAM



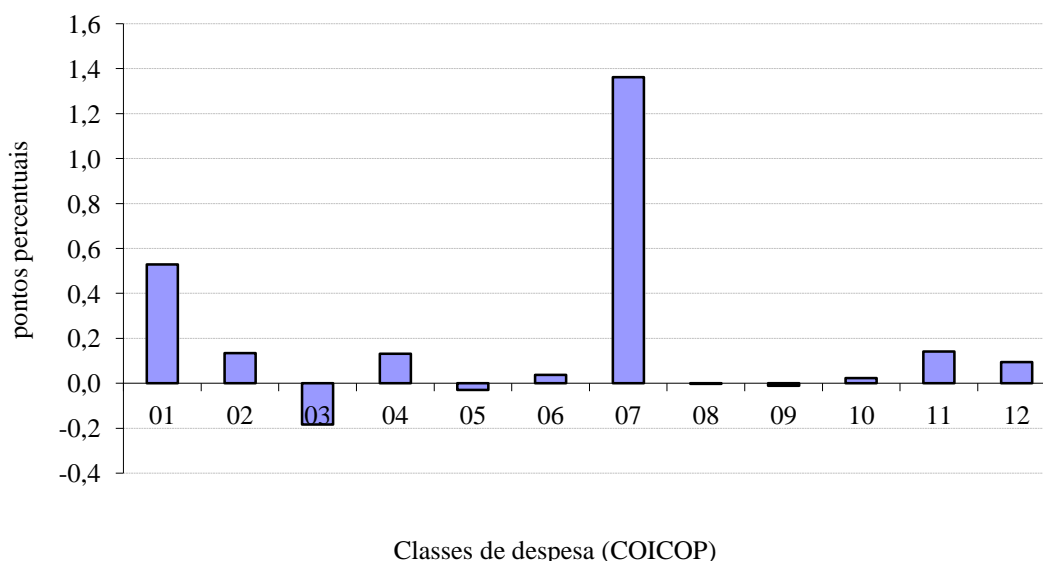
Variação homóloga

A taxa de variação homóloga, ou seja, a variação de preços em relação ao mesmo mês do ano anterior (dezembro de 2017 face a dezembro de 2016) foi de 2,2%, superior em 0,9 p.p. ao observado no mês anterior.

A classe do “Vestuário e calçado” registou a maior variação negativa (-2,4%) e a dos “Transportes” apresentou a maior variação positiva (7,6%). A classe dos “Transportes” foi a que mais contribuiu (1,4 p.p.) para a formação da taxa de variação homóloga.

A nível nacional, a taxa de variação homóloga, em dezembro de 2017, foi de 1,5%, inferior em 0,1 pontos percentuais (p.p.) ao registado no mês anterior.

Graf. 2 - Contribuições das classes de despesa para a variação homóloga, RAM



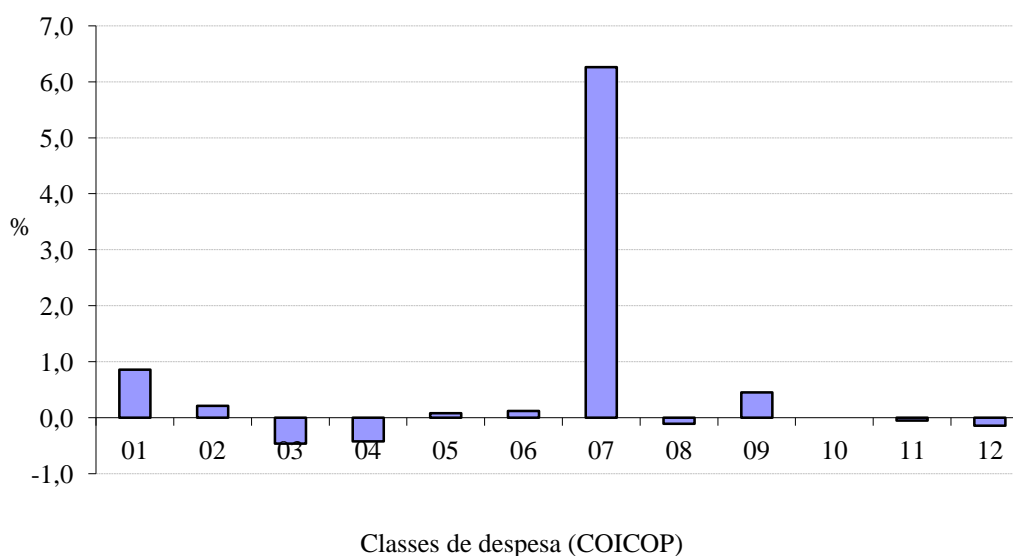
Varição mensal

A nível mensal, a variação dos preços em dezembro de 2017 foi de 1,3% (-0,3% em novembro de 2017). Analisando por classes de despesa, verificou-se que os "Transportes" apresentaram a maior variação, 6,3%.

Em dezembro de 2017, o valor médio das rendas de habitação por metro quadrado de área útil, na Região, aumentou 0,2% face ao mês anterior.

A nível nacional, a taxa de variação mensal foi nula (-0,4% em novembro de 2017).

Graf. 3 - Variação mensal das classes de despesa no IPC total, RAM



1 - Índices mensais por classes, grupos e subgrupos

Base 100=2012
Região Autónoma da Madeira
(Continua)

Ano: 2016						Classes, Grupos e Subgrupos COICOP ⁽¹⁾	Ano: 2017					
Jul	Ago	Set	Out	Nov	Dez		Jul	Ago	Set	Out	Nov	Dez
99,732	100,476	101,213	100,150	100,159	100,711	Produtos alimentares e bebidas não alcoólicas	101,644	100,989	101,768	101,711	102,156	103,032
99,555	100,287	101,117	100,071	100,081	100,590	Produtos alimentares	100,887	100,374	101,144	101,093	101,609	102,436
99,851	98,221	98,681	98,717	99,489	99,668	Pão e cereais	98,008	98,000	98,184	97,405	98,693	99,185
97,049	99,831	101,466	95,379	99,251	99,458	Carne	101,528	101,648	102,495	101,549	102,259	104,197
97,820	97,502	100,545	98,825	101,118	102,772	Peixe, crustáceos e moluscos	100,963	99,607	99,201	102,943	101,709	102,523
97,148	98,305	96,743	97,308	97,847	98,418	Leite, queijo e ovos	100,581	97,491	99,791	100,013	100,619	102,554
108,646	106,600	105,764	107,450	103,170	108,964	Óleos e gorduras	107,557	110,764	115,174	109,682	115,463	108,633
113,750	116,369	117,159	119,487	104,990	106,433	Frutas	113,876	111,727	110,529	112,121	107,115	107,794
98,264	99,607	103,094	104,488	104,205	101,229	Produtos hortícolas	97,212	97,921	98,810	99,105	101,695	104,280
95,297	97,195	96,276	93,630	97,203	98,447	Açúcar, confeitaria, mel e outros produtos à base de açúcar	96,350	97,176	97,973	97,006	97,702	96,923
98,089	95,888	92,821	97,160	97,422	97,484	Produtos alimentares n.e.	95,068	95,412	96,589	95,580	97,401	95,475
102,466	103,376	102,858	101,563	101,567	102,697	Bebidas não alcoólicas	112,530	109,870	110,782	110,643	110,104	111,668
103,249	104,144	102,733	102,684	99,988	104,111	Café, chá e cacau	103,949	98,814	102,943	100,826	100,185	101,947
102,015	102,939	103,130	100,841	102,992	101,744	Água mineral, refrigerantes e sumos de frutas e de produtos hortícolas	119,530	118,831	117,189	118,621	118,161	119,571
131,386	131,388	131,519	130,420	130,653	129,661	Bebidas alcoólicas e tabaco	133,165	132,832	132,891	131,764	133,244	133,524
114,691	114,696	114,973	112,457	112,989	110,718	Bebidas alcoólicas	114,307	113,595	113,723	111,317	114,475	115,073
110,348	110,575	112,930	109,192	110,178	104,309	Bebidas espirituosas	114,405	116,716	114,019	116,786	115,464	114,953
98,337	98,249	97,738	95,627	96,450	94,064	Vinho	97,772	95,291	96,573	90,283	97,353	98,408
140,269	140,269	140,388	138,084	137,888	138,110	Cerveja	137,325	137,325	137,536	137,637	137,797	138,415
134,784	134,784	134,801	134,801	134,801	134,801	Tabaco	137,960	137,960	137,960	137,960	137,960	137,960
134,784	134,784	134,801	134,801	134,801	134,801	Tabaco	137,960	137,960	137,960	137,960	137,960	137,960
80,587	73,487	96,565	97,711	98,235	97,166	Vestuário e calçado	79,305	71,493	94,332	95,057	95,245	94,804
79,518	71,755	98,443	99,626	99,973	98,508	Vestuário	76,783	68,624	96,901	97,283	96,900	96,522
87,249	87,249	87,249	87,249	87,249	87,249	Materiais para vestuário	84,122	87,249	87,249	87,249	87,249	87,249
78,790	70,613	98,536	99,845	100,212	98,710	Artigos de vestuário	76,093	67,527	97,141	97,443	97,026	96,682
78,891	77,342	91,861	89,319	89,319	86,854	Outros artigos e acessórios de vestuário	72,579	69,186	81,282	85,652	86,148	82,955
103,382	103,626	101,920	101,920	101,920	102,301	Limpeza, reparação e aluguer de vestuário	102,301	102,301	102,301	102,323	102,323	103,026
82,866	77,380	91,721	92,775	93,722	93,608	Calçado, incluindo reparação e aluguer	84,902	77,937	87,901	89,431	90,957	90,368
82,651	77,090	91,627	92,696	93,656	93,540	Calçado	84,702	77,641	87,742	89,293	90,840	90,243
98,965	98,965	98,965	98,965	98,965	98,965	Reparação e aluguer de calçado	99,871	99,871	99,871	99,871	99,871	99,871
101,959	101,980	101,826	101,974	102,544	103,174	Habituação, água, eletricidade, gás e outros combustíveis	103,886	104,298	104,255	105,044	105,232	104,790
97,354	97,421	97,425	97,607	97,686	98,358	Rendas efetivas pagas pela habitação	99,976	99,988	99,846	99,968	99,903	100,076
97,354	97,421	97,425	97,607	97,686	98,358	Rendas efetivas pagas por inquilinos	99,976	99,988	99,846	99,968	99,903	100,076
100,995	100,995	100,947	100,947	100,911	100,911	Manutenção e reparação de habitações	100,020	99,776	99,969	99,997	100,166	99,806
101,502	101,502	101,403	101,403	101,329	101,329	Materiais para a manutenção e reparação de habitações	99,477	98,970	99,372	99,429	99,780	99,033
100,309	100,309	100,309	100,309	100,309	100,309	Serviços para a manutenção e reparação de habitações	100,309	100,309	100,309	100,309	100,309	100,309
103,045	103,045	103,045	103,045	103,045	103,045	Abastecimento de água e serviços diversos relacion. com a habitação	104,769	104,769	104,769	104,769	104,769	104,769
100,000	100,000	100,000	100,000	100,000	100,000	Abastecimento de água	100,000	100,000	100,000	100,000	100,000	100,000
100,000	100,000	100,000	100,000	100,000	100,000	Recolha de lixo	100,000	100,000	100,000	100,000	100,000	100,000
100,000	100,000	100,000	100,000	100,000	100,000	Saneamento básico	100,000	100,000	100,000	100,000	100,000	100,000
109,988	109,988	109,988	109,988	109,988	109,988	Outros serviços relacionados com a habitação	115,605	115,605	115,605	115,605	115,605	115,605
103,214	103,214	102,936	103,097	104,073	104,817	Eletricidade, gás e outros combustíveis	104,835	105,560	105,560	106,885	107,251	106,380
117,369	117,369	117,369	117,369	117,369	117,369	Eletricidade	118,708	118,708	118,708	118,708	118,708	118,708
88,675	88,675	88,071	88,421	90,541	92,158	Gás	90,649	92,226	92,226	95,104	95,900	94,007

⁽¹⁾ Classificação do Consumo Individual por Objetivo

1 - Índices mensais por classes, grupos e subgrupos

Base 100=2012
Região Autónoma da Madeira
(Continuação)

Ano: 2016						Classes, Grupos e Subgrupos COICOP ⁽¹⁾	Ano: 2017					
Jul	Ago	Set	Out	Nov	Dez		Jul	Ago	Set	Out	Nov	Dez
98,569	97,911	97,929	97,735	97,354	96,935	Acessórios, equip. doméstico e manut. cor. da habitação	96,874	96,369	93,872	97,001	96,392	96,465
98,808	98,097	98,445	98,324	98,091	97,923	Mobiliário e acessórios, carpetes e outros revest. para pavimentos	97,783	97,685	89,853	97,995	98,256	98,550
100,689	99,945	100,324	100,193	99,972	99,706	Mobiliário e acessórios	99,692	99,683	91,159	100,053	100,036	100,406
68,663	68,027	68,027	68,027	67,347	69,050	Carpetes e outros revestimentos para pavimentos	66,186	64,182	64,020	63,496	69,717	68,677
90,121	90,121	90,121	90,121	90,121	90,121	Reparação de mobiliário e aces., carp. e out. revest. para pavimentos	90,121	90,121	90,121	90,121	90,121	90,121
93,674	91,452	91,496	91,466	90,371	90,371	Têxteis de uso doméstico	82,786	86,228	84,894	86,838	85,282	85,282
93,674	91,452	91,496	91,466	90,371	90,371	Têxteis de uso doméstico	82,786	86,228	84,894	86,838	85,282	85,282
96,602	96,929	97,409	97,480	97,325	95,641	Equipamento doméstico	96,144	95,279	95,523	96,048	95,630	96,240
95,889	96,267	96,901	96,930	96,799	94,818	Grandes aparelhos domésticos	94,927	93,818	94,136	94,788	94,268	95,144
95,476	95,739	95,375	95,937	95,360	94,322	Pequenos eletrodomésticos	95,029	95,359	95,253	95,253	95,253	94,139
104,651	104,651	104,651	104,651	104,651	104,651	Reparação de equipamento doméstico	107,947	107,947	107,920	107,920	107,920	107,920
100,431	100,201	97,502	97,937	97,197	97,197	Vidros, loiças e outros utensílios de uso doméstico	98,677	95,546	95,888	97,992	98,370	98,370
100,431	100,201	97,502	97,937	97,197	97,197	Vidros, loiças e outros utensílios de uso doméstico	98,677	95,546	95,888	97,992	98,370	98,370
99,049	99,340	99,340	99,874	98,516	98,870	Ferramentas e equipamento para casa e jardim	95,379	93,847	94,439	94,484	94,278	91,834
98,687	98,976	98,976	99,508	98,155	98,508	Pequenas ferramentas e acessórios diversos	95,030	93,504	94,093	94,138	93,932	91,498
99,767	99,175	99,055	98,410	98,202	97,947	Bens e serviços para a manutenção corrente da habitação	101,111	99,090	99,274	99,665	98,291	98,032
94,956	93,687	93,414	91,909	91,361	91,173	Bens de uso doméstico não duradouros	94,588	90,504	90,713	91,317	88,846	88,325
106,730	106,983	107,054	107,485	107,701	107,359	Serviços domésticos e serviços relativos à habitação	110,237	110,794	110,946	111,073	111,066	111,135
97,556	97,548	97,627	97,738	97,941	97,958	Saúde	98,296	98,290	98,224	98,306	98,369	98,490
100,125	100,096	100,374	100,764	101,475	101,533	Produtos, aparelhos e equipamentos médicos	102,594	102,575	102,326	102,631	102,868	103,320
99,465	99,419	99,772	100,083	100,880	100,988	Produtos farmacêuticos	102,236	102,159	101,867	102,291	102,509	103,059
104,489	104,967	105,071	104,330	105,061	104,793	Outros produtos e material farmacêutico	103,048	105,017	105,029	103,856	105,038	104,310
102,180	102,084	101,826	103,297	103,297	103,092	Aparelhos e material terapêutico	103,779	103,418	103,418	103,361	103,361	103,504
97,814	97,814	97,814	97,814	97,814	97,814	Serviços para doentes ambulatórios	97,889	97,889	97,889	97,889	97,889	97,889
95,856	95,856	95,856	95,856	95,856	95,856	Serviços médicos	95,856	95,856	95,856	95,856	95,856	95,856
99,714	99,714	99,714	99,714	99,714	99,714	Serviços de medicina dentária	99,714	99,714	99,714	99,714	99,714	99,714
98,557	98,557	98,557	98,557	98,557	98,557	Serviços de paramédicos	98,942	98,942	98,942	98,942	98,942	98,942
60,348	60,348	60,348	60,348	60,348	60,348	Serviços hospitalares	60,348	60,348	60,348	60,348	60,348	60,348
60,348	60,348	60,348	60,348	60,348	60,348	Serviços hospitalares	60,348	60,348	60,348	60,348	60,348	60,348
96,434	95,203	93,827	93,452	92,230	93,119	Transportes	98,947	98,987	96,850	96,360	94,286	100,185
102,313	102,159	102,369	102,628	102,240	102,266	Aquisição de veículos	103,884	103,946	103,908	103,784	104,429	104,668
102,207	102,050	102,264	102,527	102,132	102,159	Veículos automóveis	103,775	103,838	103,799	103,672	104,329	104,571
107,328	107,328	107,328	107,328	107,328	107,328	Motorizadas e motocicletas ⁽²⁾	109,060	109,060	109,060	109,060	109,060	109,060
88,709	87,258	87,717	88,586	89,321	89,602	Utilização de equipamento para transporte pessoal	89,532	90,040	90,679	90,829	90,693	91,762
94,504	94,032	94,032	93,434	94,955	93,672	Peças e acessórios para equipamento de transporte pessoal	90,104	90,889	90,814	90,797	90,759	90,868
81,486	79,132	80,028	81,377	82,352	83,256	Combustíveis e lubrificantes para equipamento de transporte pessoal	82,477	83,190	84,556	84,855	84,320	86,538
100,735	100,116	100,116	100,997	101,101	101,101	Manutenção e reparação de equipamento para transporte pessoal	103,726	103,905	103,896	103,905	104,268	104,268
98,756	98,756	98,756	98,756	98,756	98,568	Serviços relacionados com o equipamento para transporte pessoal	98,486	98,486	98,486	98,625	98,851	98,760
105,893	104,148	97,585	94,088	88,109	91,020	Serviços de transportes	115,026	113,975	103,152	100,792	91,248	114,512
109,565	109,565	109,565	109,565	109,575	109,575	Transportes rodoviários de passageiros	109,575	109,575	109,575	109,575	109,575	109,575
112,384	108,633	94,525	89,830	77,041	83,298	Transportes aéreos de passageiros	132,109	129,850	106,583	104,306	83,789	133,803
101,490	101,490	101,490	38,792	37,130	37,130	Transportes de passageiros por mar e vias interiores navegáveis	99,456	99,456	99,456	37,130	37,130	37,130

⁽¹⁾ Classificação do Consumo Individual por Objetivo

⁽²⁾ Base 100 = dezembro de 2012

1 - Índices mensais por classes, grupos e subgrupos

Base 100=2012
Região Autónoma da Madeira
(Continuação)

Ano: 2016						Classes, Grupos e Subgrupos COICOP ⁽¹⁾	Ano: 2017					
Jul	Ago	Set	Out	Nov	Dez		Jul	Ago	Set	Out	Nov	Dez
109,156	109,083	109,983	110,719	111,716	113,116	Comunicações	112,810	112,841	113,154	113,194	113,182	113,053
148,969	148,969	148,969	148,969	148,969	148,969	Serviços postais	159,800	159,800	159,800	159,800	159,800	156,743
148,969	148,969	148,969	148,969	148,969	148,969	Serviços postais	159,800	159,800	159,800	159,800	159,800	156,743
134,276	127,294	155,398	153,776	148,626	147,328	Equipamento telefónico e de telecópia	148,508	150,821	147,605	150,553	149,695	149,039
134,276	127,294	155,398	153,776	148,626	147,328	Equipamento telefónico e de telecópia	148,508	150,821	147,605	150,553	149,695	149,039
107,295	107,295	107,936	108,730	109,839	111,330	Serviços telefónicos e de telecópia	110,540	110,540	110,916	110,916	110,916	110,916
107,295	107,295	107,936	108,730	109,839	111,330	Serviços telefónicos e de telecópia	110,540	110,540	110,916	110,916	110,916	110,916
99,398	99,085	98,137	99,485	99,142	99,724	Lazer, recreação e cultura	100,571	100,673	99,735	99,658	99,088	99,529
84,031	82,684	81,669	82,765	82,778	82,361	Equipamento audiovisual, fotográfico e de processamento de dados	83,538	82,246	83,302	84,307	84,203	84,067
89,242	88,360	89,231	90,528	90,137	88,136	Equipamento para receção, registo e reprodução de som e imagem	90,870	89,151	93,275	91,915	91,748	91,525
58,242	57,774	58,473	58,070	59,869	59,434	Equipamento fotográfico e cinematográfico e instrumentos de ótica	60,181	57,949	57,457	57,125	57,131	56,289
79,191	77,369	75,365	74,464	74,056	73,904	Equipamento de processamento de dados	76,039	74,912	74,325	74,439	74,641	74,675
78,688	75,357	66,327	79,387	82,381	89,482	Meios ou suportes de gravação	77,605	77,820	72,123	93,858	92,275	92,275
106,046	106,046	106,046	106,046	106,046	106,046	Reparação de equip. audiovisual, fotográfico e de proces. de dados	106,046	106,046	106,046	106,046	106,046	106,046
92,232	92,232	92,242	92,242	92,242	92,242	Outros bens duradouros para lazer e cultura	92,242	92,242	92,242	92,242	97,813	97,813
92,232	92,232	92,242	92,242	92,242	92,242	Outros bens duradouros para lazer e cultura em espaços fechados	92,242	92,242	92,242	92,242	97,813	97,813
100,407	99,403	98,882	99,415	100,064	99,320	Outros artigos e equipamentos recreativos	98,114	98,362	97,886	98,264	96,065	96,108
107,040	103,446	105,864	103,598	106,729	102,365	Jogos, brinquedos e artigos para atividades de recreação e lazer	94,569	98,827	95,489	98,120	95,166	93,812
86,052	86,052	87,881	87,881	87,881	84,981	Outros artigos para atividades de recreação e lazer	83,854	81,922	83,247	83,247	83,247	83,247
94,376	97,515	97,515	97,515	97,515	97,974	Jardinagem	98,609	98,609	99,542	98,974	98,020	99,387
100,459	99,231	97,630	99,186	99,335	99,334	Animais de estimação e produtos relacionados	99,373	98,542	98,542	98,503	95,923	96,121
100,532	100,532	100,532	100,532	100,532	100,532	Serviços veterinários e outros serviços para animais de estimação ⁽²⁾	101,596	101,596	101,596	101,596	101,596	101,596
104,889	105,733	106,710	110,609	110,319	109,336	Serviços recreativos e culturais	110,190	111,186	110,180	109,573	110,315	109,989
98,231	98,115	98,115	98,115	99,262	99,262	Serviços recreativos e desportivos	98,448	98,432	98,432	98,432	99,579	99,579
109,127	112,596	110,973	110,509	109,139	107,284	Serviços culturais	109,761	114,958	112,646	108,980	108,911	107,011
107,327	107,329	111,468	123,391	122,164	120,661	Jogos e apostas	122,305	121,315	120,095	121,090	121,937	122,421
108,181	106,871	105,553	106,067	106,413	108,180	Jornais, livros e artigos de papelaria	108,529	107,824	106,652	108,374	107,461	106,586
107,199	106,096	105,518	106,186	106,068	107,467	Livros	106,238	105,462	101,461	106,120	103,383	101,664
107,440	107,440	107,440	107,440	108,435	108,435	Jornais e periódicos	110,321	110,321	110,321	110,321	110,321	110,321
108,825	107,158	105,291	105,860	106,235	108,515	Material impresso diverso e artigos de papelaria	109,103	108,273	107,869	108,902	108,451	107,691
89,609	92,477	85,445	84,183	78,339	86,107	Férias organizadas	92,299	94,351	88,958	82,687	80,747	88,820
89,609	92,477	85,445	84,183	78,339	86,107	Férias organizadas	92,299	94,351	88,958	82,687	80,747	88,820
103,635	103,635	103,635	104,569	104,844	104,844	Educação	104,985	104,985	104,985	106,206	106,193	106,193
110,138	110,138	110,138	110,864	110,864	110,864	Ensino pré-primário e primário	110,864	110,864	110,864	113,013	113,013	113,013
110,138	110,138	110,138	110,864	110,864	110,864	Ensino pré-primário e primário	110,864	110,864	110,864	113,013	113,013	113,013
99,973	99,973	99,973	100,273	100,273	100,273	Ensino básico e secundário	100,273	100,273	100,273	101,966	101,966	101,966
99,973	99,973	99,973	100,273	100,273	100,273	Ensino básico e secundário	100,273	100,273	100,273	101,966	101,966	101,966
101,704	101,704	101,704	103,229	103,229	103,229	Ensino superior	103,229	103,229	103,229	103,985	103,985	103,985
101,704	101,704	101,704	103,229	103,229	103,229	Ensino superior	103,229	103,229	103,229	103,985	103,985	103,985
102,927	102,927	102,927	102,927	105,326	105,326	Outros tipos de ensino	106,544	106,544	106,544	106,544	106,431	106,431
102,927	102,927	102,927	102,927	105,326	105,326	Outros tipos de ensino	106,544	106,544	106,544	106,544	106,431	106,431
102,464	103,218	103,316	101,944	102,400	102,327	Restaurantes e hotéis	104,965	105,542	105,311	104,471	104,784	104,732
101,236	101,259	101,285	101,327	101,613	101,613	Serviços de refeições	102,200	102,190	102,292	102,312	102,311	102,325
101,257	101,281	101,309	101,309	101,611	101,611	Restaurantes, cafés e estabelecimentos similares	102,232	102,220	102,221	102,242	102,241	102,256
102,377	102,377	102,377	103,177	103,177	103,177	Cantinas	103,177	103,177	105,101	105,101	105,101	105,101
110,877	116,414	116,977	106,357	107,931	107,375	Serviços de alojamento	121,931	125,927	123,758	117,920	120,061	119,624
110,877	116,414	116,977	106,357	107,931	107,375	Serviços de alojamento	121,931	125,927	123,758	117,920	120,061	119,624

⁽¹⁾ Classificação do Consumo Individual por Objeto

⁽²⁾ Base 100 = dezembro de 2012

1 - Índices mensais por classes, grupos e subgrupos

Base 100=2012
Região Autónoma da Madeira
(Continuação)

Ano: 2016						Classes, Grupos e Subgrupos COICOP ⁽¹⁾	Ano: 2017					
Jul	Ago	Set	Out	Nov	Dez		Jul	Ago	Set	Out	Nov	Dez
98,768	99,025	98,298	97,770	98,038	98,536	Bens e serviços diversos	99,106	99,627	99,762	99,849	99,817	99,673
97,048	98,096	97,745	95,402	96,206	97,962	Cuidados pessoais	97,090	97,889	97,839	97,785	98,225	97,820
100,380	100,380	100,380	100,380	100,380	100,380	Salões de cabeleireiro e estabelecimentos de cuidados pessoais	100,751	100,744	100,744	100,744	100,816	100,816
95,248	97,544	96,809	96,809	96,809	96,297	Aparelhos elétricos para cuidados pessoais	96,273	93,153	94,109	95,036	94,202	91,436
94,177	96,047	95,421	91,224	92,663	95,810	Outros aparelhos, artigos e produtos para cuidados pessoais	93,955	95,402	95,308	95,209	95,943	95,227
88,712	88,886	87,323	88,389	88,490	87,523	Artigos pessoais n.e.	85,694	86,192	87,223	87,759	87,595	87,403
83,120	83,521	84,188	85,298	85,298	84,524	Artigos de joalharia e relógios	79,117	80,953	83,336	83,336	83,336	82,955
91,343	91,410	88,799	89,845	89,994	88,935	Outros artigos pessoais	88,785	88,655	89,052	89,840	89,598	89,495
97,080	97,080	97,080	97,080	97,080	97,080	Proteção social	97,080	97,080	97,080	98,042	98,042	98,042
97,080	97,080	97,080	97,080	97,080	97,080	Proteção social	97,080	97,080	97,080	98,042	98,042	98,042
85,721	85,385	85,611	85,274	85,718	85,787	Seguros	89,024	89,121	89,113	89,322	87,873	87,780
115,086	113,133	112,991	112,979	114,017	114,010	Seguros relacionados com a habitação	114,280	114,626	114,626	115,519	115,277	114,826
102,933	106,117	103,106	102,551	102,852	102,794	Seguros relacionados com a saúde	104,366	104,477	104,284	104,336	104,318	104,284
74,333	74,364	74,912	74,467	74,714	74,819	Seguros relacionados com os transportes	79,256	79,267	79,266	79,250	77,267	77,294
89,881	89,875	89,870	89,870	89,928	89,928	Outros Seguros	89,510	89,510	89,508	89,508	89,510	89,510
110,302	110,302	110,302	110,302	110,302	110,847	Serviços financeiros n.e.	113,204	114,279	114,357	114,357	114,424	114,424
110,302	110,302	110,302	110,302	110,302	110,847	Serviços financeiros n.e.	113,204	114,279	114,357	114,357	114,424	114,424
102,325	102,325	99,096	99,096	99,135	99,135	Outros serviços n.e.	100,505	100,505	100,505	99,786	99,786	99,786
102,325	102,325	99,096	99,096	99,135	99,135	Outros serviços n.e.	100,505	100,505	100,505	99,786	99,786	99,786

⁽¹⁾ Classificação do Consumo Individual por Objetivo

2 - Índices mensais

Base 100=2012
Região Autónoma da Madeira

Classes COICOP ⁽¹⁾	Anos	Meses											
		Jan	Fev	Mar	Abr	Mai	Jun	Jul	Ago	Set	Out	Nov	Dez
Produtos alimentares e bebidas não alcoólicas	2016	100,239	99,801	98,647	98,253	98,826	99,629	99,732	100,476	101,213	100,150	100,159	100,711
	2017	101,091	101,600	102,194	101,372	100,602	100,923	101,644	100,989	101,768	101,711	102,156	103,032
Bebidas alcoólicas e tabaco	2016	126,814	127,282	127,567	127,587	131,555	131,682	131,386	131,388	131,519	130,420	130,653	129,661
	2017	131,393	131,348	133,709	132,876	134,049	132,772	133,165	132,832	132,891	131,764	133,244	133,524
Vestuário e calçado	2016	86,811	79,873	97,607	97,693	97,657	96,016	80,587	73,487	96,565	97,711	98,235	97,166
	2017	84,973	77,288	95,953	94,106	94,512	91,692	79,305	71,493	94,332	95,057	95,245	94,804
Habitação, água, eletricidade, gás e outros combustíveis	2016	101,911	102,057	101,922	101,934	101,877	101,958	101,959	101,980	101,826	101,974	102,544	103,174
	2017	103,697	104,160	105,117	104,911	104,482	103,761	103,886	104,298	104,255	105,044	105,232	104,790
Acessórios, equip. doméstico, manut. corrente da habitação	2016	98,723	98,559	99,226	98,983	98,375	99,197	98,569	97,911	97,929	97,735	97,354	96,935
	2017	97,519	97,415	96,680	97,551	97,744	96,943	96,874	96,369	93,872	97,001	96,392	96,465
Saúde	2016	97,882	97,803	97,541	97,583	97,493	97,517	97,556	97,548	97,627	97,738	97,941	97,958
	2017	97,961	98,017	98,084	98,170	98,255	98,273	98,296	98,290	98,224	98,306	98,369	98,490
Transportes	2016	92,093	93,580	94,448	94,534	95,706	94,043	96,434	95,203	93,827	93,452	92,230	93,119
	2017	93,631	94,980	95,644	100,856	94,280	96,148	98,947	98,987	96,850	96,360	94,286	100,185
Comunicações	2016	110,545	111,102	110,661	110,385	110,301	109,153	109,156	109,083	109,983	110,719	111,716	113,116
	2017	113,084	113,011	113,145	113,622	113,612	112,744	112,810	112,841	113,154	113,194	113,182	113,053
Lazer, recreação e cultura	2016	99,503	100,071	99,550	99,145	99,167	98,861	99,398	99,085	98,137	99,485	99,142	99,724
	2017	99,773	99,758	99,735	101,312	99,988	100,485	100,571	100,673	99,735	99,658	99,088	99,529
Educação	2016	103,634	103,635	103,635	103,635	103,635	103,635	103,635	103,635	103,635	104,569	104,844	104,844
	2017	104,844	104,857	104,857	104,857	104,857	104,857	104,985	104,985	104,985	106,206	106,193	106,193
Restaurantes e hotéis	2016	102,924	102,999	103,416	103,548	103,450	103,241	102,464	103,218	103,316	101,944	102,400	102,327
	2017	102,775	102,607	103,437	104,937	103,851	105,215	104,965	105,542	105,311	104,471	104,784	104,732
Bens e serviços diversos	2016	98,821	98,504	98,870	98,870	98,824	98,690	98,768	99,025	98,298	97,770	98,038	98,536
	2017	97,988	98,328	98,455	98,706	99,649	98,947	99,106	99,627	99,762	99,849	99,817	99,673

Total e agregados especiais	Anos	Meses											
		Jan	Fev	Mar	Abr	Mai	Jun	Jul	Ago	Set	Out	Nov	Dez
Total	2016	99,372	99,083	100,279	100,172	100,597	100,343	99,631	99,076	100,588	100,319	100,263	100,595
	2017	99,950	99,776	101,683	102,591	101,137	101,215	100,982	100,301	101,644	101,802	101,533	102,834
Total exceto habitação	2016	99,415	99,106	100,327	100,229	100,663	100,389	99,656	99,085	100,638	100,357	100,298	100,620
	2017	99,942	99,752	101,689	102,628	101,136	101,225	100,975	100,277	101,659	101,818	101,543	102,874
Total exceto produtos alimentares não transformados e energéticos	2016	100,301	100,228	101,916	101,719	102,104	101,622	100,575	99,747	101,312	101,223	101,085	101,386
	2017	100,176	99,996	102,182	103,611	102,152	102,206	101,776	100,898	102,480	102,478	102,196	103,527
Total exceto produtos alimentares não transformados	2016	99,197	99,001	100,565	100,502	100,944	100,465	99,626	98,760	100,190	100,192	100,174	100,531
	2017	99,638	99,535	101,547	102,738	101,386	101,278	100,837	100,130	101,617	101,700	101,439	102,702
Total exceto produtos energéticos	2016	100,391	100,201	101,466	101,237	101,612	101,378	100,498	100,010	101,647	101,270	101,107	101,387
	2017	100,491	100,242	102,291	103,377	101,820	102,057	101,855	101,028	102,440	102,531	102,243	103,607
Prod. alimentares não transformados	2016	101,208	100,217	98,618	98,174	98,482	99,931	100,176	101,989	104,128	101,793	101,458	101,600
	2017	102,862	102,134	103,247	101,974	99,732	101,239	102,606	102,132	102,370	103,099	102,771	104,370
Produtos energéticos	2016	90,080	88,855	89,395	90,450	91,358	90,909	91,796	90,608	90,924	91,684	92,655	93,476
	2017	95,235	95,774	96,333	95,535	95,073	93,618	93,090	93,806	94,499	95,298	95,206	95,905

⁽¹⁾ Classificação do Consumo Individual por Objetivo

3 - Variação média dos últimos 12 meses

Base 100=2012
Região Autónoma da Madeira

Unidade: %

Classes COICOP ⁽¹⁾	Anos	Meses											
		Jan	Fev	Mar	Abr	Mai	Jun	Jul	Ago	Set	Out	Nov	Dez
Produtos alimentares e bebidas não alcoólicas	2016	0,49	0,57	0,71	0,73	0,53	0,63	0,59	0,82	0,95	1,13	1,12	1,27
	2017	1,17	1,28	1,57	1,85	2,01	1,95	2,00	1,81	1,64	1,62	1,72	1,77
Bebidas alcoólicas e tabaco	2016	3,02	3,30	3,36	3,20	3,22	3,40	3,34	3,31	3,41	3,47	3,36	3,19
	2017	3,25	3,22	3,40	3,63	3,41	3,06	2,91	2,72	2,47	2,27	2,22	2,31
Vestuário e calçado	2016	-2,03	-2,42	-2,30	-2,09	-1,88	-1,54	-1,37	-1,21	-1,43	-1,50	-1,56	-1,54
	2017	-1,61	-1,70	-1,83	-2,12	-2,36	-2,73	-2,61	-2,63	-2,63	-2,70	-2,78	-2,79
Habitação, água, eletricidade, gás e outros combustíveis	2016	-1,31	-1,25	-1,13	-1,04	-0,95	-0,81	-0,75	-0,69	-0,59	-0,41	-0,20	-0,01
	2017	0,25	0,47	0,75	1,03	1,28	1,44	1,61	1,81	2,00	2,21	2,34	2,33
Acessórios, equip. doméstico, manut. corrente da habitação	2016	0,07	-0,03	0,01	-0,09	-0,13	-0,18	-0,10	-0,06	-0,13	-0,14	-0,21	-0,25
	2017	-0,33	-0,37	-0,65	-0,79	-0,85	-1,07	-1,27	-1,40	-1,70	-1,70	-1,68	-1,58
Saúde	2016	0,18	0,13	0,12	0,12	0,07	0,05	0,03	0,01	-0,03	-0,04	-0,03	-0,05
	2017	-0,05	-0,02	0,04	0,10	0,19	0,27	0,34	0,41	0,46	0,51	0,53	0,56
Transportes	2016	-0,99	-0,63	-1,42	-1,65	-2,19	-3,10	-4,44	-5,80	-6,40	-6,62	-6,50	-5,71
	2017	-5,40	-5,28	-4,68	-3,80	-3,54	-2,58	-1,23	0,45	1,32	1,88	2,15	2,88
Comunicações	2016	4,61	4,64	4,55	4,45	4,34	4,00	3,66	3,32	3,02	2,86	2,78	2,78
	2017	2,57	2,41	2,35	2,39	2,43	2,59	2,76	2,94	3,01	2,97	2,78	2,38
Lazer, recreação e cultura	2016	-0,87	-0,47	-0,03	0,37	0,56	0,69	0,82	0,90	1,02	1,11	1,10	1,07
	2017	1,01	0,77	0,57	0,58	0,55	0,64	0,68	0,80	0,90	0,83	0,78	0,76
Educação	2016	0,52	0,42	0,32	0,22	0,13	0,03	-0,07	-0,17	-0,27	-0,17	-0,05	0,07
	2017	0,19	0,31	0,43	0,55	0,67	0,79	0,92	1,05	1,18	1,24	1,25	1,26
Restaurantes e hotéis	2016	0,52	0,52	0,52	0,46	0,47	0,42	0,36	0,26	0,06	-0,10	-0,24	-0,32
	2017	-0,35	-0,42	-0,45	-0,34	-0,32	-0,15	0,09	0,33	0,57	0,89	1,15	1,41
Bens e serviços diversos	2016	-0,26	-0,14	-0,07	-0,08	-0,13	-0,15	-0,25	-0,43	-0,66	-0,65	-0,74	-0,71
	2017	-0,78	-0,76	-0,75	-0,69	-0,53	-0,44	-0,32	-0,19	0,07	0,27	0,49	0,58

Total e agregados especiais	Anos	Meses											
		Jan	Fev	Mar	Abr	Mai	Jun	Jul	Ago	Set	Out	Nov	Dez
Total	2016	-0,02	0,08	0,04	0,03	-0,09	-0,19	-0,44	-0,63	-0,75	-0,74	-0,73	-0,55
	2017	-0,52	-0,49	-0,32	-0,07	0,02	0,17	0,46	0,73	0,87	1,01	1,10	1,26
Total exceto habitação	2016	0,00	0,11	0,05	0,04	-0,08	-0,19	-0,45	-0,65	-0,78	-0,77	-0,76	-0,59
	2017	-0,57	-0,55	-0,38	-0,13	-0,03	0,12	0,41	0,69	0,83	0,97	1,06	1,23
Total exceto produtos alimentares não transformados e energéticos	2016	0,30	0,36	0,26	0,24	0,17	0,06	-0,22	-0,54	-0,75	-0,81	-0,85	-0,71
	2017	-0,73	-0,80	-0,74	-0,56	-0,54	-0,42	-0,12	0,22	0,42	0,56	0,67	0,86
Total exceto produtos alimentares não transformados	2016	-0,30	-0,20	-0,29	-0,32	-0,39	-0,52	-0,79	-1,07	-1,22	-1,23	-1,20	-1,01
	2017	-0,95	-0,92	-0,76	-0,50	-0,40	-0,21	0,12	0,50	0,74	0,91	1,02	1,20
Total exceto produtos energéticos	2016	0,53	0,61	0,55	0,55	0,44	0,34	0,09	-0,12	-0,29	-0,33	-0,37	-0,24
	2017	-0,29	-0,34	-0,27	-0,08	-0,06	0,02	0,28	0,51	0,61	0,71	0,80	0,97
Prod. alimentares não transformados	2016	2,15	2,32	2,60	2,70	2,29	2,31	2,29	2,75	2,91	3,03	2,92	3,05
	2017	2,80	2,79	3,04	3,25	3,30	3,11	3,02	2,51	1,90	1,76	1,72	1,72
Produtos energéticos	2016	-6,00	-5,57	-5,54	-5,57	-5,67	-5,83	-5,94	-5,90	-5,49	-4,92	-4,31	-3,74
	2017	-2,95	-2,04	-0,91	0,05	0,91	1,74	2,36	3,12	3,68	4,09	4,28	4,32

⁽¹⁾ Classificação do Consumo Individual por Objetivo

4 - Variação homóloga

Base 100=2012

Região Autónoma da Madeira

Unidade: %

Classes COICOP ⁽¹⁾	Anos	Meses											
		Jan	Fev	Mar	Abr	Mai	Jun	Jul	Ago	Set	Out	Nov	Dez
Produtos alimentares e bebidas não alcoólicas	2016	1,96	0,47	0,16	-0,19	-0,17	2,02	1,31	2,85	2,60	1,70	0,82	1,69
	2017	0,85	1,80	3,60	3,17	1,80	1,30	1,92	0,51	0,55	1,56	1,99	2,30
Bebidas alcoólicas e tabaco	2016	2,90	3,56	2,63	1,43	4,42	5,02	3,09	3,32	4,06	3,39	2,65	1,81
	2017	3,61	3,19	4,81	4,15	1,90	0,83	1,35	1,10	1,04	1,03	1,98	2,98
Vestuário e calçado	2016	-1,24	-1,93	-0,20	-0,37	-0,49	-0,30	-3,20	-2,41	-2,24	-2,02	-2,08	-2,40
	2017	-2,12	-3,24	-1,69	-3,67	-3,22	-4,50	-1,59	-2,71	-2,31	-2,72	-3,04	-2,43
Habitação, água, eletricidade, gás e outros combustíveis	2016	-1,43	-0,49	-0,26	-0,41	-0,47	-0,13	-0,12	-0,12	0,04	0,57	1,06	1,67
	2017	1,75	2,06	3,13	2,92	2,56	1,77	1,89	2,27	2,39	3,01	2,62	1,57
Acessórios, equip. doméstico, manut. corrente da habitação	2016	-0,27	-0,69	0,79	0,17	0,13	0,34	0,69	-0,03	-0,56	-0,64	-1,36	-1,61
	2017	-1,22	-1,16	-2,57	-1,45	-0,64	-2,27	-1,72	-1,57	-4,14	-0,75	-0,99	-0,48
Saúde	2016	0,11	-0,07	-0,20	-0,14	-0,35	-0,11	-0,06	-0,11	-0,05	0,04	0,25	0,15
	2017	0,08	0,22	0,56	0,60	0,78	0,78	0,76	0,76	0,61	0,58	0,44	0,54
Transportes	2016	-2,44	-0,04	-6,26	-4,27	-4,67	-9,12	-12,24	-14,09	-6,76	-3,48	-1,05	-1,23
	2017	1,67	1,50	1,27	6,69	-1,49	2,24	2,61	3,97	3,22	3,11	2,23	7,59
Comunicações	2016	4,86	3,70	2,90	2,55	2,45	1,34	1,30	1,24	2,07	2,66	3,60	4,77
	2017	2,30	1,72	2,24	2,93	3,00	3,29	3,35	3,45	2,88	2,24	1,31	-0,06
Lazer, recreação e cultura	2016	1,06	2,58	2,55	2,12	1,13	0,59	0,76	0,13	0,44	0,98	0,52	0,09
	2017	0,27	-0,31	0,19	2,19	0,83	1,64	1,18	1,60	1,63	0,17	-0,05	-0,20
Educação	2016	-0,27	-0,27	-0,27	-0,27	-0,27	-0,27	-0,27	-0,27	-0,27	0,90	1,17	1,17
	2017	1,17	1,18	1,18	1,18	1,18	1,18	1,30	1,30	1,30	1,57	1,29	1,29
Restaurantes e hotéis	2016	0,26	0,40	0,40	0,05	0,17	-0,09	-0,57	-0,52	-0,99	-1,34	-0,88	-0,69
	2017	-0,14	-0,38	0,02	1,34	0,39	1,91	2,44	2,25	1,93	2,48	2,33	2,35
Bens e serviços diversos	2016	-0,06	-0,44	-0,54	-0,90	-1,03	-0,86	-1,09	-0,91	-1,59	-0,37	-0,80	0,05
	2017	-0,84	-0,18	-0,42	-0,17	0,83	0,26	0,34	0,61	1,49	2,13	1,81	1,15

Total e agregados especiais	Anos	Meses											
		Jan	Fev	Mar	Abr	Mai	Jun	Jul	Ago	Set	Out	Nov	Dez
Total	2016	0,27	0,36	-0,66	-0,59	-0,61	-0,92	-2,01	-2,05	-0,65	-0,09	0,09	0,35
	2017	0,58	0,70	1,40	2,41	0,54	0,87	1,36	1,24	1,05	1,48	1,27	2,23
Total exceto habitação	2016	0,29	0,39	-0,70	-0,62	-0,64	-0,98	-2,10	-2,14	-0,70	-0,14	0,05	0,30
	2017	0,53	0,65	1,36	2,39	0,47	0,83	1,32	1,20	1,01	1,46	1,24	2,24
Total exceto produtos alimentares não transformados e energéticos	2016	0,14	0,60	-0,39	-0,29	-0,18	-0,90	-2,39	-2,87	-1,30	-0,43	-0,21	-0,17
	2017	-0,12	-0,23	0,26	1,86	0,05	0,57	1,19	1,15	1,15	1,24	1,10	2,11
Total exceto produtos alimentares não transformados	2016	-0,29	0,16	-0,97	-0,85	-0,78	-1,49	-2,71	-3,10	-1,44	-0,48	-0,13	0,04
	2017	0,44	0,54	0,98	2,22	0,44	0,81	1,22	1,39	1,42	1,51	1,26	2,16
Total exceto produtos energéticos	2016	0,71	0,77	-0,13	-0,07	-0,07	-0,35	-1,66	-1,74	-0,46	-0,01	0,05	0,19
	2017	0,10	0,04	0,81	2,11	0,20	0,67	1,35	1,02	0,78	1,25	1,12	2,19
Prod. alimentares não transformados	2016	4,64	1,94	1,66	1,41	0,65	3,53	3,50	6,30	5,48	2,98	1,86	2,72
	2017	1,63	1,91	4,69	3,87	1,27	1,31	2,43	0,14	-1,69	1,28	1,29	2,73
Produtos energéticos	2016	-4,17	-3,79	-6,12	-5,84	-6,04	-6,61	-5,57	-5,16	-2,66	-0,91	0,57	2,04
	2017	5,72	7,79	7,76	5,62	4,07	2,98	1,41	3,53	3,93	3,94	2,75	2,60

⁽¹⁾ Classificação do Consumo Individual por Objetivo

5 – Variação mensal
Base 100=2012
Região Autónoma da Madeira

Unidade: %

Classes COICOP ⁽¹⁾	Anos	Meses											
		Jan	Fev	Mar	Abr	Mai	Jun	Jul	Ago	Set	Out	Nov	Dez
Produtos alimentares e bebidas não alcoólicas	2016	1,21	-0,44	-1,16	-0,40	0,58	0,81	0,10	0,75	0,73	-1,05	0,01	0,55
	2017	0,38	0,50	0,58	-0,80	-0,76	0,32	0,71	-0,64	0,77	-0,06	0,44	0,86
Bebidas alcoólicas e tabaco	2016	-0,42	0,37	0,22	0,02	3,11	0,10	-0,22	0,00	0,10	-0,84	0,18	-0,76
	2017	1,34	-0,03	1,80	-0,62	0,88	-0,95	0,30	-0,25	0,04	-0,85	1,12	0,21
Vestuário e calçado	2016	-12,80	-7,99	22,20	0,09	-0,04	-1,68	-16,07	-8,81	31,40	1,19	0,54	-1,09
	2017	-12,55	-9,04	24,15	-1,92	0,43	-2,98	-13,51	-9,85	31,95	0,77	0,20	-0,46
Habitação, água, eletricidade, gás e outros combustíveis	2016	0,42	0,14	-0,13	0,01	-0,06	0,08	0,00	0,02	-0,15	0,15	0,56	0,61
	2017	0,51	0,45	0,92	-0,20	-0,41	-0,69	0,12	0,40	-0,04	0,76	0,18	-0,42
Acessórios, equip. doméstico, manut. corrente da habitação	2016	0,20	-0,17	0,68	-0,24	-0,61	0,84	-0,63	-0,67	0,02	-0,20	-0,39	-0,43
	2017	0,60	-0,11	-0,75	0,90	0,20	-0,82	-0,07	-0,52	-2,59	3,33	-0,63	0,08
Saúde	2016	0,07	-0,08	-0,27	0,04	-0,09	0,02	0,04	-0,01	0,08	0,11	0,21	0,02
	2017	0,00	0,06	0,07	0,09	0,09	0,02	0,02	-0,01	-0,07	0,08	0,06	0,12
Transportes	2016	-2,32	1,61	0,93	0,09	1,24	-1,74	2,54	-1,28	-1,45	-0,40	-1,31	0,96
	2017	0,55	1,44	0,70	5,45	-6,52	1,98	2,91	0,04	-2,16	-0,51	-2,15	6,26
Comunicações	2016	2,39	0,50	-0,40	-0,25	-0,08	-1,04	0,00	-0,07	0,83	0,67	0,90	1,25
	2017	-0,03	-0,06	0,12	0,42	-0,01	-0,76	0,06	0,03	0,28	0,04	-0,01	-0,11
Lazer, recreação e cultura	2016	-0,13	0,57	-0,52	-0,41	0,02	-0,31	0,54	-0,31	-0,96	1,37	-0,34	0,59
	2017	0,05	-0,02	-0,02	1,58	-1,31	0,50	0,09	0,10	-0,93	-0,08	-0,57	0,45
Educação	2016	0,00	0,00	0,00	0,00	0,00	0,00	0,00	0,00	0,00	0,90	0,26	0,00
	2017	0,00	0,01	0,00	0,00	0,00	0,00	0,12	0,00	0,00	1,16	-0,01	0,00
Restaurantes e hotéis	2016	-0,11	0,07	0,40	0,13	-0,09	-0,20	-0,75	0,74	0,09	-1,33	0,45	-0,07
	2017	0,44	-0,16	0,81	1,45	-1,03	1,31	-0,24	0,55	-0,22	-0,80	0,30	-0,05
Bens e serviços diversos	2016	0,34	-0,32	0,37	0,00	-0,05	-0,14	0,08	0,26	-0,73	-0,54	0,27	0,51
	2017	-0,56	0,35	0,13	0,25	0,96	-0,70	0,16	0,53	0,14	0,09	-0,03	-0,14

Total e agregados especiais	Anos	Meses											
		Jan	Fev	Mar	Abr	Mai	Jun	Jul	Ago	Set	Out	Nov	Dez
Total	2016	-0,87	-0,29	1,21	-0,11	0,42	-0,25	-0,71	-0,56	1,53	-0,27	-0,06	0,33
	2017	-0,64	-0,17	1,91	0,89	-1,42	0,08	-0,23	-0,67	1,34	0,16	-0,26	1,28
Total exceto habitação	2016	-0,91	-0,31	1,23	-0,10	0,43	-0,27	-0,73	-0,57	1,57	-0,28	-0,06	0,32
	2017	-0,67	-0,19	1,94	0,92	-1,45	0,09	-0,25	-0,69	1,38	0,16	-0,27	1,31
Total exceto produtos alimentares não transformados e energéticos	2016	-1,24	-0,07	1,68	-0,19	0,38	-0,47	-1,03	-0,82	1,57	-0,09	-0,14	0,30
	2017	-1,19	-0,18	2,19	1,40	-1,41	0,05	-0,42	-0,86	1,57	0,00	-0,28	1,30
Total exceto produtos alimentares não transformados	2016	-1,28	-0,20	1,58	-0,06	0,44	-0,47	-0,84	-0,87	1,45	0,00	-0,02	0,36
	2017	-0,89	-0,10	2,02	1,17	-1,32	-0,11	-0,44	-0,70	1,49	0,08	-0,26	1,25
Total exceto produtos energéticos	2016	-0,80	-0,19	1,26	-0,23	0,37	-0,23	-0,87	-0,49	1,64	-0,37	-0,16	0,28
	2017	-0,88	-0,25	2,04	1,06	-1,51	0,23	-0,20	-0,81	1,40	0,09	-0,28	1,33
Prod. alimentares não transformados	2016	2,32	-0,98	-1,60	-0,45	0,31	1,47	0,25	1,81	2,10	-2,24	-0,33	0,14
	2017	1,24	-0,71	1,09	-1,23	-2,20	1,51	1,35	-0,46	0,23	0,71	-0,32	1,56
Produtos energéticos	2016	-1,67	-1,36	0,61	1,18	1,00	-0,49	0,98	-1,29	0,35	0,84	1,06	0,89
	2017	1,88	0,57	0,58	-0,83	-0,48	-1,53	-0,56	0,77	0,74	0,85	-0,10	0,73

⁽¹⁾ Classificação do Consumo Individual por Objetivo

6 - Índices mensais por Regiões NUTS II

Base 100=2012

Dezembro 2017

Classes COICOP ⁽¹⁾	Nacional	Norte	Centro	Área metropolitana de Lisboa	Alentejo	Algarve	Região Autónoma dos Açores	Região Autónoma da Madeira
Produtos alimentares e bebidas não alcoólicas	104,132	104,743	104,075	103,671	102,852	103,446	106,903	103,032
Bebidas alcoólicas e tabaco	118,006	116,016	117,503	117,908	116,751	118,646	134,204	133,524
Vestuário e calçado	93,671	93,540	101,488	92,052	82,612	75,998	96,576	94,804
Habituação, água, eletricidade, gás e outros combustíveis	106,126	103,136	104,057	110,681	103,856	103,823	112,059	104,790
Acessórios, equip. doméstico, manut. corrente da habitação	99,430	100,241	99,034	98,103	103,741	97,250	107,395	96,465
Saúde	102,895	103,524	102,769	101,940	104,534	103,620	105,456	98,490
Transportes	99,381	98,608	97,599	101,388	99,182	100,260	99,413	100,185
Comunicações	111,932	111,511	112,303	112,141	110,171	113,406	112,077	113,053
Lazer, recreação e cultura	99,910	99,201	99,314	99,993	105,040	101,403	107,126	99,529
Educação	105,117	105,249	105,562	104,873	102,814	105,427	107,501	106,193
Restaurantes e hotéis	107,956	108,905	104,514	109,493	105,553	108,771	108,672	104,732
Bens e serviços diversos	101,369	101,679	101,954	100,870	100,552	100,612	104,767	99,673

Total e agregados especiais	Nacional	Norte	Centro	Área metropolitana de Lisboa	Alentejo	Algarve	Região Autónoma dos Açores	Região Autónoma da Madeira
Total	102,974	102,786	102,480	103,668	101,905	101,815	107,105	102,834
Total exceto habitação	102,769	102,788	102,175	103,194	101,946	101,909	107,052	102,874
Total exc. produtos alimentares não transformados e energéticos	103,253	102,918	102,976	104,025	102,041	101,483	107,080	103,527
Total exceto produtos alimentares não transformados	102,638	102,277	102,106	103,555	101,610	101,160	106,892	102,702
Total exceto produtos energéticos	103,554	103,397	103,303	104,102	102,309	102,163	107,297	103,607
Prod. alimentares não transformados	105,873	106,650	105,942	104,940	104,061	107,411	109,087	104,370
Produtos energéticos	97,280	96,913	95,789	98,513	98,411	98,289	105,377	95,905

⁽¹⁾ Classificação do Consumo Individual por Objetivo

7 - Variação média dos últimos 12 meses por Regiões NUTS II

Base 100=2012

Dezembro 2017

Unidade: %

Classes COICOP ⁽¹⁾	Nacional	Norte	Centro	Área metropolitana de Lisboa	Alentejo	Algarve	Região Autónoma dos Açores	Região Autónoma da Madeira
Produtos alimentares e bebidas não alcoólicas	1,53	1,87	1,47	1,40	0,75	1,13	1,11	1,77
Bebidas alcoólicas e tabaco	2,57	2,44	2,40	2,45	2,39	2,10	8,61	2,31
Vestuário e calçado	-2,39	-2,38	-1,80	-1,44	-5,27	-9,49	0,86	-2,79
Habituação, água, eletricidade, gás e outros combustíveis	0,59	0,24	0,65	0,88	0,34	-0,13	0,77	2,33
Acessórios, equip. doméstico, manut. corrente da habitação	-0,45	-0,15	-0,82	-0,43	-0,04	-1,86	1,33	-1,58
Saúde	0,44	0,44	0,33	0,29	1,24	0,88	0,57	0,56
Transportes	3,06	3,35	3,20	2,87	3,21	1,37	3,01	2,88
Comunicações	2,60	2,77	2,80	2,37	2,62	2,76	2,09	2,38
Lazer, recreação e cultura	1,42	1,14	1,15	1,66	2,52	1,76	2,46	0,76
Educação	0,95	1,08	1,10	0,75	1,31	0,63	0,90	1,26
Restaurantes e hotéis	3,73	4,00	1,92	4,92	1,61	3,75	2,92	1,41
Bens e serviços diversos	0,83	0,64	0,68	1,15	0,91	0,65	1,43	0,58

Total e agregados especiais	Nacional	Norte	Centro	Área metropolitana de Lisboa	Alentejo	Algarve	Região Autónoma dos Açores	Região Autónoma da Madeira
Total	1,37	1,45	1,12	1,62	0,96	0,54	1,94	1,26
Total exceto habitação	1,38	1,48	1,12	1,63	0,95	0,59	1,96	1,23
Total exc. produtos alimentares não transformados e energéticos	1,09	1,11	0,73	1,50	0,66	0,03	1,87	0,86
Total exceto produtos alimentares não transformados	1,32	1,36	1,07	1,62	0,94	0,35	2,09	1,20
Total exceto produtos energéticos	1,17	1,24	0,83	1,51	0,71	0,27	1,75	0,97
Prod. alimentares não transformados	1,79	2,12	1,59	1,66	1,05	2,14	1,13	1,72
Produtos energéticos	3,52	3,60	3,81	3,08	3,24	3,54	4,16	4,32

⁽¹⁾ Classificação do Consumo Individual por Objetivo

8 - Variação homóloga por Regiões NUTS II

Base 100=2012

Dezembro 2017

Unidade: %

Classes COICOP ⁽¹⁾	Nacional	Norte	Centro	Área metropolitana de Lisboa	Alentejo	Algarve	Região Autónoma dos Açores	Região Autónoma da Madeira
Produtos alimentares e bebidas não alcoólicas	2,28	3,09	1,92	2,10	0,69	1,45	1,33	2,30
Bebidas alcoólicas e tabaco	2,04	1,71	2,01	1,80	1,81	2,80	7,79	2,98
Vestuário e calçado	-3,43	-2,37	-2,78	-3,18	-6,07	-17,70	1,33	-2,43
Habituação, água, eletricidade, gás e outros combustíveis	1,31	1,36	1,34	1,28	1,63	0,62	0,78	1,57
Acessórios, equip. doméstico, manut. corrente da habitação	-0,26	-0,06	-0,38	-0,17	0,06	-2,93	0,97	-0,48
Saúde	1,02	0,99	1,35	0,68	1,69	1,71	0,19	0,54
Transportes	3,83	3,96	3,04	3,89	3,00	6,29	1,57	7,59
Comunicações	0,12	0,21	0,33	-0,06	0,07	0,24	-0,25	-0,06
Lazer, recreação e cultura	0,13	-0,54	-0,13	0,72	1,03	0,42	1,15	-0,20
Educação	1,24	1,63	1,60	0,91	1,07	-0,88	1,71	1,29
Restaurantes e hotéis	3,02	3,03	2,22	3,66	1,74	3,30	3,38	2,35
Bens e serviços diversos	1,12	1,12	0,88	1,38	0,64	1,25	1,33	1,15

Total e agregados especiais	Nacional	Norte	Centro	Área metropolitana de Lisboa	Alentejo	Algarve	Região Autónoma dos Açores	Região Autónoma da Madeira
Total	1,47	1,71	1,17	1,57	0,82	0,71	1,63	2,23
Total exceto habitação	1,50	1,75	1,19	1,62	0,81	0,77	1,64	2,24
Total exc. produtos alimentares não transformados e energéticos	1,18	1,29	0,86	1,46	0,53	0,22	1,67	2,11
Total exceto produtos alimentares não transformados	1,37	1,48	1,12	1,58	0,84	0,48	1,78	2,16
Total exceto produtos energéticos	1,31	1,56	0,94	1,47	0,54	0,50	1,53	2,19
Prod. alimentares não transformados	2,23	3,36	1,67	1,52	0,64	2,63	0,80	2,73
Produtos energéticos	3,17	3,24	3,24	3,00	3,42	3,07	2,82	2,60

⁽¹⁾ Classificação do Consumo Individual por Objetivo

9 - Variação mensal por Regiões NUTS II

Base 100=2012

Dezembro 2017

Unidade: %

Classes COICOP ⁽¹⁾	Nacional	Norte	Centro	Área metropolitana de Lisboa	Alentejo	Algarve	Região Autónoma dos Açores	Região Autónoma da Madeira
Produtos alimentares e bebidas não alcoólicas	-0,10	-0,08	-0,25	-0,16	-0,38	0,72	-0,18	0,86
Bebidas alcoólicas e tabaco	-0,68	-0,50	-0,75	-0,95	-0,27	-0,37	-1,50	0,21
Vestuário e calçado	-2,16	-3,43	-1,87	-1,30	-0,64	-1,69	-0,21	-0,46
Habituação, água, eletricidade, gás e outros combustíveis	0,15	0,14	0,25	0,12	0,19	0,20	0,01	-0,42
Acessórios, equip. doméstico, manut. corrente da habitação	-0,34	-0,46	-0,27	-0,35	0,31	-0,83	-0,42	0,08
Saúde	0,04	-0,01	0,01	0,13	-0,04	0,12	0,10	0,12
Transportes	1,59	1,14	1,28	2,16	0,70	1,96	0,57	6,26
Comunicações	-0,11	-0,09	-0,14	-0,11	-0,03	-0,18	-0,04	-0,11
Lazer, recreação e cultura	0,04	-0,08	-0,04	0,12	0,49	0,02	0,32	0,45
Educação	0,01	0,00	0,03	0,00	0,00	0,00	0,00	0,00
Restaurantes e hotéis	-0,91	-0,29	-0,50	-1,96	-0,13	-0,19	0,10	-0,05
Bens e serviços diversos	0,00	-0,07	0,12	0,03	-0,05	-0,21	-0,04	-0,14

Total e agregados especiais	Nacional	Norte	Centro	Área metropolitana de Lisboa	Alentejo	Algarve	Região Autónoma dos Açores	Região Autónoma da Madeira
Total	-0,04	-0,18	-0,05	-0,03	0,01	0,31	-0,08	1,28
Total exceto habitação	-0,05	-0,19	-0,05	-0,04	0,01	0,31	-0,08	1,31
Total exc. produtos alimentares não transformados e energéticos	-0,02	-0,19	-0,03	0,05	0,04	0,21	-0,11	1,30
Total exceto produtos alimentares não transformados	0,00	-0,15	0,01	0,05	0,06	0,20	-0,07	1,25
Total exceto produtos energéticos	-0,06	-0,22	-0,09	-0,04	-0,01	0,32	-0,11	1,33
Prod. alimentares não transformados	-0,41	-0,38	-0,59	-0,78	-0,35	1,19	-0,10	1,56
Produtos energéticos	0,20	0,16	0,32	0,08	0,24	0,14	0,31	0,73

⁽¹⁾ Classificação do Consumo Individual por Objetivo

NOTA METODOLÓGICA

Índice de Preços no Consumidor

O índice de Preços no Consumidor (IPC) mede a evolução temporal dos preços de um conjunto de bens e serviços representativos da estrutura de despesa de consumo da população residente em Portugal. É importante ter presente que o IPC não é um indicador do nível de preços mas antes um indicador da respetiva variação.

A estrutura de ponderação da nova série (2012 = 100) foi determinada a partir da componente de despesa monetária de consumo privado das Contas Nacionais e complementada pelos resultados do Inquérito às Despesas das Famílias (IDEF) realizado em 2010/2011, do Recenseamento Geral da Habitação que ocorreu em 2011 e de outras fontes de natureza administrativa. Os bens e serviços que constituem o cabaz do indicador resultam do IDEF e de informação auxiliar, com origem diversa, que inclui outros inquéritos disponíveis no INE, assim como dados administrativos.

Os bens e serviços encontram-se classificados em doze classes de despesa, resultando o IPC da agregação de sete índices regionais.

A metodologia de encadeamento que serve de base ao cálculo do indicador permite que a estrutura de ponderação seja atualizada anualmente tendo em conta a informação disponível, sendo valorizada a preços médios de dezembro do ano anterior.

Estrutura de ponderação do IPC

Classes COICOP ^[1]		IPC base 2012
01	Produtos alimentares e bebidas não alcoólicas	220,8
02	Bebidas alcoólicas e tabaco	42,1
03	Vestuário e calçado	64,9
04	Habitação, água, eletricidade, gás e outros combustíveis	78,7
05	Acessórios, equipamento doméstico e manutenção corrente da habitação	62,4
06	Saúde	79,0
07	Transportes	180,1
08	Comunicações	44,2
09	Lazer, recreação e cultura	57,1
10	Educação	17,2
11	Restaurantes e hotéis	65,0
12	Bens e serviços diversos	88,5
00	Total	1000,0

[1] Classification Of Individual Consumption by Purpose (Classificação do Consumo Individual por Objetivo)

Taxa de variação mensal

A variação mensal compara índices entre dois meses consecutivos. Embora permita um acompanhamento corrente do andamento dos preços, é influenciada por efeitos sazonais e outros mais específicos localizados num (ou em ambos) dos meses comparados.

$$\left(\frac{I_t}{I_{t-1}} - 1 \right) \times 100$$

Sendo:

I_t = índice do mês t

t = nº de ordem do mês = 1,2,3...n

Taxa de variação homóloga

A variação homóloga compara o índice do mês corrente com o do mesmo mês do ano anterior. Esta taxa, perante um padrão estável de sazonalidade, não é afetada por oscilações desta natureza podendo, no entanto, ser influenciada por efeitos específicos localizados nos meses comparados.

$$\left(\frac{I_t}{I_{t-12}} - 1 \right) \times 100$$

Taxa de variação média dos últimos 12 meses

A variação média dos últimos doze meses compara o índice médio dos últimos doze meses com o dos doze meses imediatamente anteriores. Tal como uma média móvel, esta taxa é menos sensível a alterações esporádicas e não é afetada por flutuações sazonais. No mês de dezembro, corresponde à taxa de inflação anual.

$$\left(\frac{\sum_{j=0}^{11} I_{t-j}}{\sum_{j=0}^{11} I_{t-j-12}} - 1 \right) \times 100$$

Contribuições

A contribuição representa o efeito individual de uma dada classe na formação da taxa de variação do índice total, sendo apresentada em pontos percentuais.

Sendo o IPC um índice encadeado, o cálculo das contribuições para a variação homóloga deve ter esse aspeto em consideração. Maior detalhe sobre o cálculo de contribuições pode ser obtido no Consumer Price Index Manual, Theory and Practice, 2004, cap. 9, pág. 38, do International Labour Organization, disponível em <http://www.ilo.org/public/english/bureau/stat/guides/cpi/index.htm>

Em consequência, as contribuições das classes refletem, além das variações dos índices respetivos, as alterações nos ponderadores com o processo de encadeamento. Refira-se ainda que as contribuições são calculadas com índices não arredondados de modo a que a sua soma corresponda à taxa de variação homóloga do IPC.

Índice de inflação subjacente (total exceto produtos alimentares não transformados e energéticos)

O indicador de inflação subjacente é obtido do índice total excluindo os preços dos produtos alimentares não transformados e dos produtos energéticos. Pretende-se com estas exclusões eliminar algumas das componentes mais expostas a “choques” temporários.

Índice Harmonizado de Preços no Consumidor e Índice de Preços no Consumidor

O Índice Harmonizado de Preços no Consumidor (IHPC) é o indicador de inflação mais apropriado para comparações entre os diferentes países da União Europeia. Este indicador é, desde fevereiro de 1999, utilizado pelo Banco Central Europeu como instrumento para aferir a “estabilidade dos preços” dentro da área do Euro.

O atual IHPC (2005 = 100) é produzido em cada Estado-membro seguindo uma metodologia harmonizada desenvolvida por especialistas no domínio das estatísticas dos preços, no âmbito do Grupo de Trabalho do Eurostat sobre “Estatísticas de Preços”. Informação adicional sobre a metodologia do IHPC poderá ser consultada no site do Eurostat: <http://ec.europa.eu/eurostat/web/hicp>

Do ponto de vista metodológico, não existem grandes diferenças entre o IHPC e o IPC. No entanto, o diferente âmbito de cobertura populacional do IHPC origina uma estrutura de ponderação diferente da do IPC (ver Quadro 1). A diferença resulta sobretudo da inclusão na estrutura do IHPC da despesa realizada pelos não residentes (“turistas”), parcela esta excluída do âmbito do IPC, podendo os dois indicadores apresentar, por este motivo, resultados não coincidentes.

