



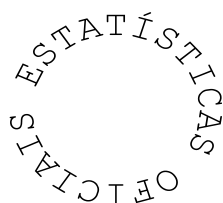
Índice de Preços no Consumidor da Região Autónoma da Madeira

Março 2018

**ANO DE EDIÇÃO
2018**

ÍNDICE DE PREÇOS NO CONSUMIDOR DA REGIÃO AUTÓNOMA DA MADEIRA

Março 2018



Direção Regional de Estatística da Madeira

“Uma porta aberta para um universo de informação estatística”

Catálogo Recomendada

Índice de Preços no Consumidor da Região Autónoma da Madeira. Funchal, 1981

Índice de Preços no Consumidor da Região Autónoma da Madeira / Direção Regional de Estatística da Madeira Jan. 1981-.- Funchal: D.R.E.M., 1981-.- Mensal
ISSN 1646-9429 = Índice de Preços no Consumidor da Região Autónoma da Madeira

Diretor Regional

Dr. Paulo Baptista Vieira

Técnicos Responsáveis

Dra. Ângela Gouveia

E-mail: angela.gouveia@ine.pt

Dra. Guida Rodrigues

E-mail: guida.rodrigues@ine.pt

Dr. António Gil Freitas

E-mail: gil.freitas@ine.pt

Editor:

Direção Regional de Estatística da Madeira

Calçada de Santa Clara 38, 1º

9004-545 Funchal

Telefone: (+351) 291 720 060

Fax: (+351) 291 741 909

E-mail: drem@ine.pt

Impressão:

Direção Regional de Estatística da Madeira

Data de disponibilidade da informação:

11 de abril 2018

Tiragem: 5 exemplares

Depósito Legal n.º 271932/08

Preço: 1,50 € (Isento de IVA nos termos do nº2 do artº2 do CIVA)

A DREM na Internet

<https://estatistica.madeira.gov.pt/>

ÍNDICE

SINAIS CONVENCIONAIS	4
ANÁLISE DE RESULTADOS	5
1 - Índices mensais por classes, grupos e subgrupos.....	9
2 - Índices mensais	13
3 - Variação média dos últimos 12 meses.....	14
4 - Variação homóloga.....	15
5 - Variação mensal	16
6 - Índices mensais por Regiões NUTS II	17
7 - Variação média dos últimos 12 meses por Regiões NUTS II	18
8 - Variação homóloga por Regiões NUTS II	19
9 - Variação mensal por Regiões NUTS II	20
NOTA METODOLÓGICA	21

SINAIS CONVENCIONAIS

Sinal	Designação
...	Valor confidencial
x	Valor não disponível
ø	Valor inferior a metade do módulo da unidade utilizada
//	Não aplicável
⊥	Quebra de série/comparabilidade
f	Valor previsto
P _e	Valor preliminar
P _o	Valor provisório
R _c	Valor retificado
R _v	Valor revisto
R _v	Valor revisto
§	Valor com coeficiente de variação elevado

Notas gerais

Por questões de arredondamento, a partir da agregação de subíndices, poderão obter-se resultados, ligeiramente, diferentes (+/- 0,1 pontos).

Igualmente, por questões de arredondamento, a variação média anual poderá apresentar diferenças, face ao índice médio.

Devido a arredondamentos, os novos índices podem não permitir reproduzir integralmente as taxas de variação publicadas na anterior série, mantendo-se estas inalteráveis.

A análise descritiva incide sobre taxas arredondadas a uma casa decimal, calculadas a partir dos índices com 3 casas decimais.

ANÁLISE DE RESULTADOS

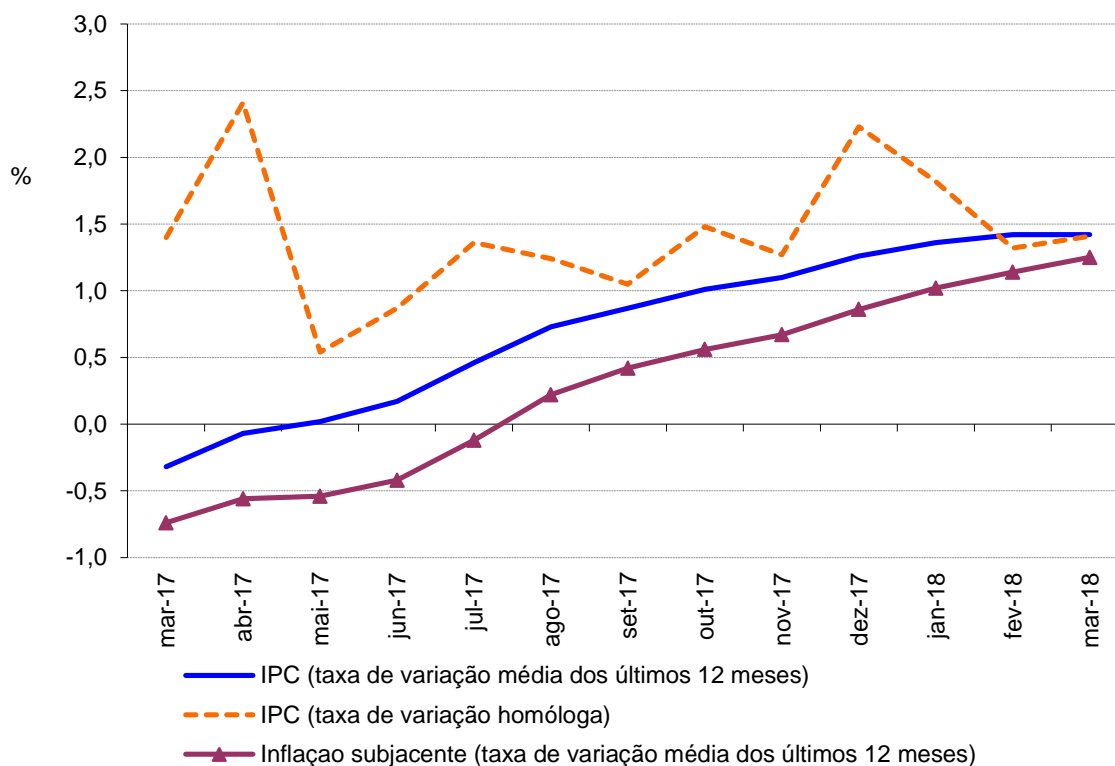
Varição média dos últimos 12 meses

Em março de 2018, na Região Autónoma da Madeira (RAM), a variação média registada pelo Índice de Preços no Consumidor (IPC) nos últimos doze meses – Total Geral – foi de 1,4%, igual ao registado no mês anterior. O indicador de inflação subjacente, medido pelo índice total excluindo produtos alimentares não transformados e energéticos, apresentou uma taxa de 1,3%, traduzindo uma subida de 0,2 pontos percentuais (p.p.) face ao registado no mês precedente.

As classes do “Vestuário e calçado” e “Acessórios, equipamento doméstico e manutenção corrente da habitação” foram as únicas a registarem variações negativas, -3,1% e -1,5%, respetivamente. Em sentido inverso, as maiores variações positivas foram observadas nas classes dos “Transportes” (3,7%) e “Restaurantes e hotéis” (2,5%).

No País, o valor daquela taxa foi de 1,2%, inferior em 0,1 p.p. ao registado no mês anterior.

Gráf.1 – Taxa de variação homóloga e média dos últimos 12 meses do Índice de Preços no Consumidor, RAM

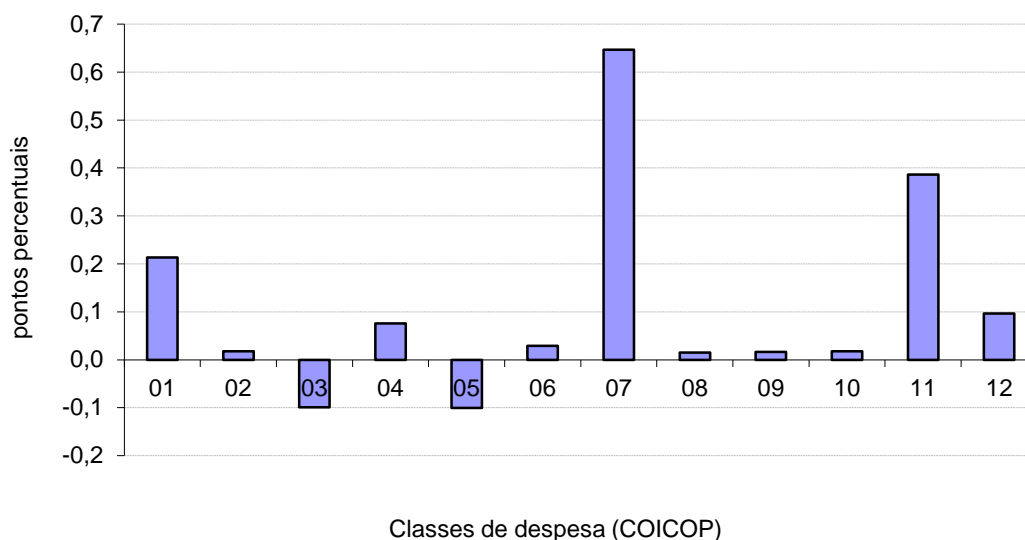


Varição homóloga

A taxa de variação homóloga, ou seja, a variação de preços em relação ao mesmo mês do ano anterior (março de 2018 face a março de 2017) foi de 1,4%, superior em 0,1 p.p. ao observado no mês anterior.

A classe dos “Transportes” apresentou a maior variação positiva (4,7%) e o “Vestuário e calçado” registou a maior variação negativa (-2,7%). A classe dos “Transportes” foi a que mais contribuiu (0,8 p.p.) para a formação da taxa de variação homóloga.

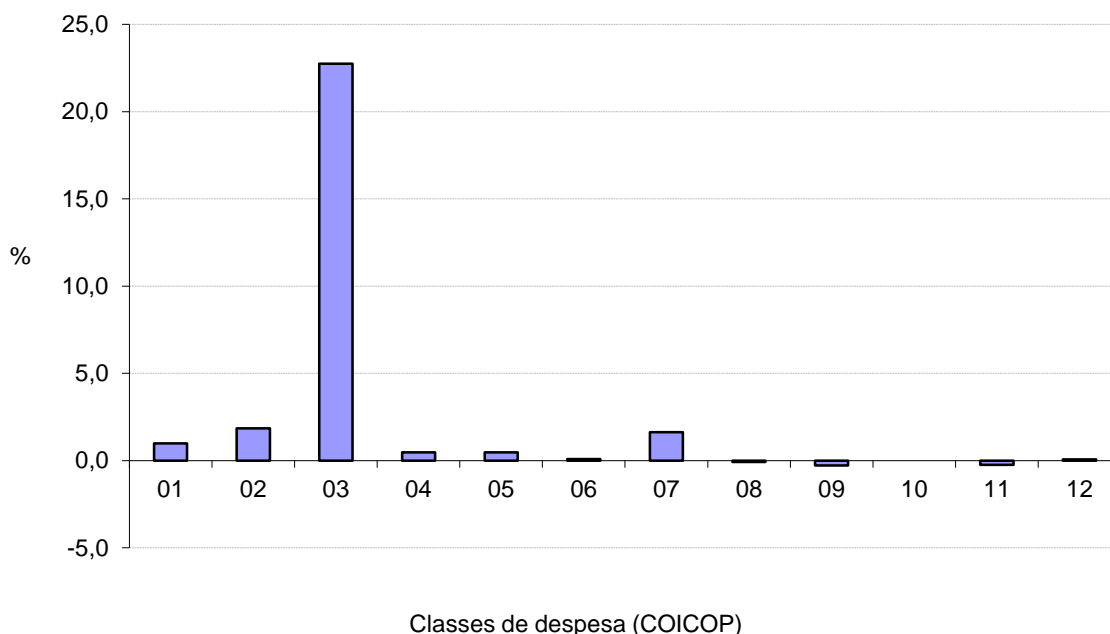
A nível nacional, a taxa de variação homóloga, em março de 2018, foi de 0,7%, superior em 0,1 pontos percentuais (p.p.) ao registado no mês anterior.

Gráf. 2 - Contribuições das classes de despesa para a variação homóloga, RAM**Varição mensal**

A nível mensal, a variação dos preços em março de 2018 foi de 2,0% (-0,7% em fevereiro de 2018). Analisando por classes de despesa, verificou-se que o “Vestuário e calçado” apresentou a maior variação, 22,8%.

Em março de 2018, o valor médio das rendas de habitação por metro quadrado de área útil, na Região, aumentou 0,3% face ao mês anterior.

A nível nacional, a taxa de variação mensal foi 1,9% (-0,7% em fevereiro de 2018).

Gráf. 3 - Variação mensal das classes de despesa no IPC total, RAM



QUADROS

1 - Índices mensais por classes, grupos e subgrupos

Base 100=2012

Região Autónoma da Madeira

(Continua)

Classes, Grupos e Subgrupos COICOP ⁽¹⁾	2017											2018		
	Fev	Mar	Abr	Mai	Jun	Jul	Ago	Set	Out	Nov	Dez	Jan	Fev	Mar
Produtos alimentares e bebidas não alcoólicas	101,600	102,194	101,372	100,602	100,923	101,644	100,989	101,768	101,711	102,156	103,032	103,854	102,553	103,571
Produtos alimentares	101,187	101,521	100,669	99,917	100,245	100,887	100,374	101,144	101,093	101,609	102,436	103,259	102,059	102,989
Pão e cereais	100,238	99,299	98,577	98,174	97,129	98,008	98,000	98,184	97,405	98,693	99,185	98,993	99,192	98,670
Carne	99,185	97,884	97,936	98,343	99,818	101,528	101,648	102,495	101,549	102,259	104,197	106,257	104,655	104,592
Peixe, crustáceos e moluscos	97,649	105,934	100,374	95,325	95,759	100,963	99,607	99,201	102,943	101,709	102,523	106,325	101,058	107,232
Leite, queijo e ovos	99,437	100,413	99,176	101,647	100,983	100,581	97,491	99,791	100,013	100,619	102,554	99,896	99,460	101,133
Óleos e gorduras	109,927	105,897	108,180	113,359	109,628	107,557	110,764	115,174	109,682	115,463	108,633	113,227	114,587	114,597
Frutas	104,759	107,041	108,419	109,347	116,402	113,876	111,727	110,529	112,121	107,115	107,794	106,899	108,421	104,974
Produtos hortícolas	112,313	109,530	107,803	99,807	97,603	97,212	97,921	98,810	99,105	101,695	104,280	104,013	103,596	104,664
Açúcar, confeitaria, mel e outros produtos à base de açúcar	97,959	98,786	98,623	96,767	97,076	96,350	97,176	97,973	97,006	97,702	96,923	97,751	92,063	97,317
Produtos alimentares n.e.	98,293	96,176	97,759	98,146	97,425	95,068	95,412	96,589	95,580	97,401	95,475	100,807	99,473	97,639
Bebidas não alcoólicas	107,672	111,912	111,501	110,480	110,700	112,530	109,870	110,782	110,643	110,104	111,668	112,464	109,540	111,971
Café, chá e cacau	99,842	104,620	101,958	102,891	102,509	103,949	98,814	102,943	100,826	100,185	101,947	101,039	99,796	103,563
Água mineral, refrigerantes e sumos de frutas e de produtos hortícolas	114,068	117,886	119,261	116,689	117,387	119,530	118,831	117,189	118,621	118,161	119,571	120,951	117,360	119,463
Bebidas alcoólicas e tabaco	131,348	133,709	132,876	134,049	132,772	133,165	132,832	132,891	131,764	133,244	133,524	134,493	131,934	134,369
Bebidas alcoólicas	113,989	115,467	113,689	116,193	113,459	114,307	113,595	113,723	111,317	114,475	115,073	117,471	111,136	115,681
Bebidas espirituosas	112,188	113,704	111,893	113,558	112,177	114,405	116,716	114,019	116,786	115,464	114,953	114,723	118,023	120,237
Vinho	97,398	99,888	96,784	101,402	96,974	97,772	95,291	96,573	90,283	97,353	98,408	101,113	93,692	98,552
Cerveja	138,306	138,236	138,473	138,337	137,296	137,325	137,325	137,536	137,637	137,797	138,415	138,609	138,232	138,714
Tabaco	135,069	137,960	137,960	137,960	137,967	137,960	137,960	137,960	137,960	137,960	137,960	137,960	137,960	138,910
Tabaco	135,069	137,960	137,960	137,960	137,967	137,960	137,960	137,960	137,960	137,960	137,960	137,960	137,960	138,910
Vestuário e calçado	77,288	95,953	94,106	94,512	91,692	79,305	71,493	94,332	95,057	95,245	94,804	79,363	76,055	93,354
Vestuário	76,275	98,248	95,712	95,942	92,387	76,783	68,624	96,901	97,283	96,900	96,522	77,628	74,425	95,673
Materiais para vestuário	87,249	87,249	87,249	87,249	87,249	84,122	87,249	87,249	87,249	87,249	87,249	87,249	87,249	87,249
Artigos de vestuário	75,508	98,516	95,846	96,090	92,411	76,093	67,527	97,141	97,443	97,026	96,682	76,966	73,914	95,868
Outros artigos e acessórios de vestuário	73,856	83,397	82,885	82,885	79,466	72,579	69,186	81,282	85,652	86,148	82,955	79,876	71,167	80,511
Limpeza, reparação e aluguer de vestuário	102,301	102,301	102,301	102,301	102,301	102,301	102,301	102,301	102,301	102,301	102,301	102,301	102,301	102,301
Calçado, incluindo reparação e aluguer	79,346	90,160	89,942	90,756	89,677	84,902	77,937	87,901	89,431	90,957	90,368	82,615	79,099	87,613
Calçado	79,083	90,044	89,823	90,649	89,554	84,702	77,641	87,742	89,293	90,840	90,243	82,381	78,817	87,449
Reparação e aluguer de calçado	98,965	98,965	98,965	98,965	98,965	99,871	99,871	99,871	99,871	99,871	99,871	99,871	99,871	99,871
Habituação, água, eletricidade, gás e outros combustíveis	104,160	105,117	104,911	104,482	103,761	103,886	104,298	104,255	105,044	105,232	104,790	105,162	105,060	105,554
Rendas efetivas pagas pela habitação	99,369	100,188	99,905	99,923	99,566	99,976	99,988	99,846	99,968	99,903	100,076	100,320	100,554	100,861
Rendas efetivas pagas por inquilinos	99,369	100,188	99,905	99,923	99,566	99,976	99,988	99,846	99,968	99,903	100,076	100,320	100,554	100,861
Manutenção e reparação de habitações	100,873	100,608	100,878	100,575	100,330	100,020	99,776	99,969	99,997	100,166	99,806	98,894	99,913	100,006
Materiais para a manutenção e reparação de habitações	101,249	100,699	101,261	100,630	100,120	99,477	98,970	99,372	99,429	99,780	99,033	97,782	99,179	99,307
Serviços para a manutenção e reparação de habitações	100,309	100,309	100,309	100,309	100,309	100,309	100,309	100,309	100,309	100,309	100,309	100,309	100,309	100,309
Abastecimento de água e serviços diversos relacion. com a habitação	103,121	103,121	104,769	104,769	104,769	104,769	104,769	104,769	104,769	104,769	104,769	104,769	105,239	106,759
Abastecimento de água	100,000	100,000	100,000	100,000	100,000	100,000	100,000	100,000	100,000	100,000	100,000	100,000	100,000	101,088
Recolha de lixo	100,000	100,000	100,000	100,000	100,000	100,000	100,000	100,000	100,000	100,000	100,000	100,000	100,000	100,749
Saneamento básico	100,000	100,000	100,000	100,000	100,000	100,000	100,000	100,000	100,000	100,000	100,000	100,000	100,000	105,172
Outros serviços relacionados com a habitação	110,237	110,237	115,605	115,605	115,605	115,605	115,605	115,605	115,605	115,605	115,605	119,600	119,600	119,600
Eletricidade, gás e outros combustíveis	105,989	107,233	106,672	105,909	104,835	104,835	105,560	105,560	106,885	107,251	106,380	106,859	106,425	106,794
Eletricidade	118,708	118,708	118,708	118,708	118,708	118,708	118,708	118,708	118,708	118,708	118,708	118,446	118,446	118,446
Gás	93,157	95,861	94,642	92,983	90,649	90,649	92,226	92,226	95,104	95,900	94,007	96,521	94,866	96,272

1- Índices mensais por classes, grupos e subgrupos

Base 100=2012

Região Autónoma da Madeira
(Continuação)

Classes, Grupos e Subgrupos COICOP ⁽¹⁾	2017												2018		
	Fev	Mar	Abr	Mai	Jun	Jul	Ago	Set	Out	Nov	Dez	Jan	Fev	Mar	
Acessórios, equip. doméstico e manut. cor. da habitação	97,415	96,680	97,551	97,744	96,943	96,874	96,369	93,872	97,001	96,392	96,465	96,021	95,718	96,174	
Mobiliário e acessórios, carpetes e outros revest. para pavimentos	98,767	97,861	98,523	99,497	97,921	97,783	97,685	89,853	97,995	98,256	98,550	98,599	97,866	97,719	
Mobiliário e acessórios	100,764	99,777	100,498	101,573	99,843	99,692	99,683	91,159	100,053	100,036	100,406	100,388	101,179	100,511	
Carpetes e outros revestimentos para pavimentos	66,186	66,186	66,186	65,905	66,186	66,186	64,182	64,020	63,496	69,717	68,677	68,987	62,298	64,280	
Têxteis de uso doméstico	85,892	85,631	86,259	86,259	85,619	82,786	86,228	84,894	86,838	85,282	85,282	83,677	84,278	84,222	
Têxteis de uso doméstico	85,892	85,631	86,259	86,259	85,619	82,786	86,228	84,894	86,838	85,282	85,282	83,677	84,278	84,222	
Equipamento doméstico	96,678	96,491	97,487	96,379	95,959	96,144	95,279	95,523	96,048	95,630	96,240	95,527	96,447	95,314	
Grandes aparelhos domésticos	95,890	95,270	96,532	95,276	94,698	94,927	93,818	94,136	94,788	94,268	95,144	93,552	95,091	93,434	
Pequenos eletrodomésticos	96,352	96,658	96,423	95,286	95,029	95,029	95,359	95,253	95,253	95,253	94,139	97,900	97,060	96,240	
Reparação de equipamento doméstico	104,651	107,317	107,317	107,317	107,947	107,947	107,947	107,920	107,920	107,920	107,920	107,920	107,920	107,920	
Vidros, loiças e outros utensílios de uso doméstico	98,879	96,034	97,482	98,677	98,677	98,677	95,546	95,888	97,992	98,370	98,370	98,297	96,646	96,658	
Vidros, loiças e outros utensílios de uso doméstico	98,879	96,034	97,482	98,677	98,677	98,677	95,546	95,888	97,992	98,370	98,370	98,297	96,646	96,658	
Ferramentas e equipamento para casa e jardim	97,692	98,267	96,265	96,424	95,544	95,379	93,847	94,439	94,484	94,278	91,834	91,480	90,822	90,822	
Pequenas ferramentas e acessórios diversos	97,334	97,908	95,912	96,071	95,194	95,030	93,504	94,093	94,138	93,932	91,498	91,145	90,490	90,490	
Bens e serviços para a manutenção corrente da habitação	99,924	99,098	100,311	100,396	99,976	101,111	99,090	99,274	99,665	98,291	98,032	97,582	97,144	98,531	
Bens de uso doméstico não duradouros	94,378	93,156	93,408	93,341	92,501	94,588	90,504	90,713	91,317	88,846	88,325	84,781	82,327	84,639	
Serviços domésticos e serviços relativos à habitação	107,809	107,475	109,907	110,185	110,288	110,237	110,794	110,946	111,073	111,066	111,135	112,848	113,808	114,630	
Saúde	98,017	98,084	98,170	98,255	98,273	98,296	98,290	98,224	98,306	98,369	98,490	98,315	98,380	98,469	
Produtos, aparelhos e equipamentos médicos	101,752	101,804	102,126	102,445	102,509	102,594	102,575	102,326	102,631	102,868	103,320	102,700	103,070	103,246	
Produtos farmacêuticos	101,244	101,340	101,730	102,043	102,057	102,236	102,159	101,867	102,291	102,509	103,059	102,382	102,814	103,109	
Outros produtos e material farmacêutico	104,818	104,133	103,630	104,844	104,601	103,048	105,017	105,029	103,856	105,038	104,310	104,431	102,873	97,591	
Aparelhos e material terapêutico	103,092	103,092	103,196	103,196	103,779	103,779	103,418	103,418	103,361	103,361	103,504	103,369	103,448	103,448	
Serviços para doentes ambulatórios	97,814	97,889	97,889	97,889	97,889	97,889	97,889	97,889	97,889	97,889	97,889	97,889	97,830	97,889	
Serviços médicos	95,856	95,856	95,856	95,856	95,856	95,856	95,856	95,856	95,856	95,856	95,856	95,856	95,691	95,856	
Serviços de medicina dentária	99,714	99,714	99,714	99,714	99,714	99,714	99,714	99,714	99,714	99,714	99,714	99,714	99,714	99,714	
Serviços de paramédicos	98,557	98,942	98,942	98,942	98,942	98,942	98,942	98,942	98,942	98,942	98,942	98,942	98,942	98,942	
Serviços hospitalares	60,348	60,348	60,348	60,348	60,348	60,348	60,348	60,348	60,348	60,348	60,348	60,348	60,348	60,348	
Serviços hospitalares	60,348	60,348	60,348	60,348	60,348	60,348	60,348	60,348	60,348	60,348	60,348	60,348	60,348	60,348	
Transportes	94,980	95,644	100,856	94,280	96,148	98,947	98,987	96,850	96,360	94,286	100,185	99,343	98,525	100,132	
Aquisição de veículos	103,475	103,532	103,536	103,603	103,485	103,884	103,946	103,908	103,784	104,429	104,668	105,735	105,710	105,296	
Veículos automóveis	103,359	103,417	103,421	103,488	103,368	103,775	103,838	103,799	103,672	104,329	104,571	105,638	105,637	105,241	
Motorizadas e motociclos ⁽²⁾	109,060	109,060	109,060	109,060	109,060	109,060	109,060	109,060	109,060	109,060	109,060	109,651	109,651	109,651	
Utilização de equipamento para transporte pessoal	91,053	91,059	90,680	90,604	89,648	89,532	90,040	90,679	90,829	90,693	91,762	92,858	92,869	91,862	
Peças e acessórios para equipamento de transporte pessoal	90,264	90,264	90,937	90,974	90,403	90,104	90,889	90,814	90,797	90,759	90,868	90,873	88,732	88,764	
Combustíveis e lubrificantes para equipamento de transporte pessoal	86,657	86,560	85,527	85,352	83,519	82,477	83,190	84,556	84,855	84,320	86,538	87,288	87,579	85,916	
Manutenção e reparação de equipamento para transporte pessoal	102,086	102,253	102,311	102,320	102,320	103,726	103,905	103,896	103,905	104,268	104,268	106,953	106,953	106,953	
Serviços relacionados com o equipamento para transporte pessoal	98,756	98,756	98,756	98,756	98,756	98,486	98,486	98,486	98,625	98,851	98,760	98,568	98,505	98,956	
Serviços de transportes	94,549	97,396	121,202	92,347	102,887	115,026	113,975	103,152	100,792	91,248	114,512	108,092	104,898	113,497	
Transportes rodoviários de passageiros	109,575	109,575	109,575	109,575	109,575	109,575	109,575	109,575	109,575	109,575	109,575	109,575	109,575	109,575	
Transportes aéreos de passageiros	90,811	97,007	147,372	85,339	107,996	132,109	129,850	106,583	104,306	83,789	133,803	102,838	87,434	126,232	
Transportes de passageiros por mar e vias interiores navegáveis	38,792	37,130	55,253	55,253	55,253	99,456	99,456	99,456	37,130	37,130	37,130	37,130	37,130	38,103	

1 - Índices mensais por classes, grupos e subgrupos

Base 100=2012

Região Autónoma da Madeira
(Continuação)

Classes, Grupos e Subgrupos COICOP ⁽¹⁾	2017											2018		
	Fev	Mar	Abr	Mai	Jun	Jul	Ago	Set	Out	Nov	Dez	Jan	Fev	Mar
Bens e serviços diversos	98,328	98,455	98,706	99,649	98,947	99,106	99,627	99,762	99,849	99,817	99,673	99,199	99,371	99,432
Cuidados pessoais	97,767	97,524	97,690	98,843	96,194	97,090	97,889	97,839	97,785	98,225	97,820	96,905	98,615	97,312
Salões de cabeleireiro e estabelecimentos de cuidados pessoais	100,329	100,555	100,751	100,751	100,751	100,751	100,744	100,744	100,744	100,816	100,816	101,631	101,631	101,631
Aparelhos elétricos para cuidados pessoais	95,748	95,771	96,822	96,335	96,352	96,273	93,153	94,109	95,036	94,202	91,436	99,023	95,348	97,433
Outros aparelhos, artigos e produtos para cuidados pessoais	95,503	94,889	95,028	97,096	92,349	93,955	95,402	95,308	95,209	95,943	95,227	93,005	95,978	93,717
Artigos pessoais n.e.	84,960	86,466	86,337	86,706	86,410	85,694	86,192	87,223	87,759	87,595	87,403	83,990	80,800	83,825
Artigos de joalharia e relógios	78,775	81,979	82,646	82,646	81,718	79,117	80,953	83,336	83,336	83,336	82,955	76,889	72,011	77,669
Outros artigos pessoais	87,867	88,576	88,074	88,617	88,617	88,785	88,655	89,052	89,840	89,598	89,495	88,001	86,043	87,169
Proteção social	97,080	97,080	97,080	97,080	97,080	97,080	97,080	97,080	98,042	98,042	98,042	98,062	98,062	98,062
Proteção social	97,080	97,080	97,080	97,080	97,080	97,080	97,080	97,080	98,042	98,042	98,042	98,062	98,062	98,062
Seguros	84,621	84,622	84,689	88,371	88,967	89,024	89,121	89,113	89,322	87,873	87,780	87,896	87,789	88,858
Seguros relacionados com a habitação	114,283	114,087	114,168	114,154	114,154	114,280	114,626	114,626	115,519	115,277	114,826	115,279	115,282	115,014
Seguros relacionados com a saúde	104,251	104,161	103,936	104,171	104,538	104,366	104,477	104,284	104,336	104,318	104,284	104,205	104,214	104,983
Seguros relacionados com os transportes	72,965	73,051	73,133	78,379	79,208	79,256	79,267	79,266	79,250	77,267	77,294	77,305	77,150	78,752
Outros Seguros	90,185	89,476	89,476	89,510	89,510	89,510	89,510	89,508	89,508	89,510	89,510	89,795	89,563	89,574
Serviços financeiros n.e.	111,665	111,665	112,209	113,204	113,204	113,204	114,279	114,357	114,357	114,424	114,424	114,424	114,424	114,424
Serviços financeiros n.e.	111,665	111,665	112,209	113,204	113,204	113,204	114,279	114,357	114,357	114,424	114,424	114,424	114,424	114,424
Outros serviços n.e.	99,877	99,877	100,505	100,505	100,505	100,505	100,505	100,505	99,786	99,786	99,786	100,654	100,810	100,810
Outros serviços n.e.	99,877	99,877	100,505	100,505	100,505	100,505	100,505	100,505	99,786	99,786	99,786	100,654	100,810	100,810

Fonte: DREM, Índice de Preços no Consumidor (IPC).

Notas:

⁽¹⁾ Classificação do Consumo Individual por Objetivo.⁽²⁾ Base 100 = dezembro de 2012.

2 - Índices mensais

Base 100=2012

Região Autónoma da Madeira

Classes COICOP ⁽¹⁾	Anos	Meses											
		Jan	Fev	Mar	Abr	Mai	Jun	Jul	Ago	Set	Out	Nov	Dez
Produtos alimentares e bebidas não alcoólicas	2017	101,091	101,600	102,194	101,372	100,602	100,923	101,644	100,989	101,768	101,711	102,156	103,032
	2018	103,854	102,553	103,571									
Bebidas alcoólicas e tabaco	2017	131,393	131,348	133,709	132,876	134,049	132,772	133,165	132,832	132,891	131,764	133,244	133,524
	2018	134,493	131,934	134,369									
Vestuário e calçado	2017	84,973	77,288	95,953	94,106	94,512	91,692	79,305	71,493	94,332	95,057	95,245	94,804
	2018	79,363	76,055	93,354									
Habitação, água, eletricidade, gás e outros combustíveis	2017	103,697	104,160	105,117	104,911	104,482	103,761	103,886	104,298	104,255	105,044	105,232	104,790
	2018	105,162	105,060	105,554									
Acessórios, equip. doméstico, manut. corrente da habitação	2017	97,519	97,415	96,680	97,551	97,744	96,943	96,874	96,369	93,872	97,001	96,392	96,465
	2018	96,021	95,718	96,174									
Saúde	2017	97,961	98,017	98,084	98,170	98,255	98,273	98,296	98,290	98,224	98,306	98,369	98,490
	2018	98,315	98,380	98,469									
Transportes	2017	93,631	94,980	95,644	100,856	94,280	96,148	98,947	98,987	96,850	96,360	94,286	100,185
	2018	99,343	98,525	100,132									
Comunicações	2017	113,084	113,011	113,145	113,622	113,612	112,744	112,810	112,841	113,154	113,194	113,182	113,053
	2018	113,501	113,481	113,406									
Lazer, recreação e cultura	2017	99,773	99,758	99,735	101,312	99,988	100,485	100,571	100,673	99,735	99,658	99,088	99,529
	2018	99,841	100,030	99,749									
Educação	2017	104,844	104,857	104,857	104,857	104,857	104,857	104,985	104,985	104,985	106,206	106,193	106,193
	2018	106,193	106,193	106,193									
Restaurantes e hotéis	2017	102,775	102,607	103,437	104,937	103,851	105,215	104,965	105,542	105,311	104,471	104,784	104,732
	2018	106,554	107,990	107,730									
Bens e serviços diversos	2017	97,988	98,328	98,455	98,706	99,649	98,947	99,106	99,627	99,762	99,849	99,817	99,673
	2018	99,199	99,371	99,432									

Total e agregados especiais	Anos	Meses											
		Jan	Fev	Mar	Abr	Mai	Jun	Jul	Ago	Set	Out	Nov	Dez
Total	2017	99,950	99,776	101,683	102,591	101,137	101,215	100,982	100,301	101,644	101,802	101,533	102,834
	2018	101,767	101,094	103,116									
Total exceto habitação	2017	99,942	99,752	101,689	102,628	101,136	101,225	100,975	100,277	101,659	101,818	101,543	102,874
	2018	101,764	101,057	103,139									
Total exceto produtos alimentares não transformados e energéticos	2017	100,176	99,996	102,182	103,611	102,152	102,206	101,776	100,898	102,480	102,478	102,196	103,527
	2018	101,928	101,309	103,782									
Total exceto produtos alimentares não transformados	2017	99,638	99,535	101,547	102,738	101,386	101,278	100,837	100,130	101,617	101,700	101,439	102,702
	2018	101,340	100,785	102,911									
Total exceto produtos energéticos	2017	100,491	100,242	102,291	103,377	101,820	102,057	101,855	101,028	102,440	102,531	102,243	103,607
	2018	102,362	101,619	103,939									
Prod. alimentares não transformados	2017	102,862	102,134	103,247	101,974	99,732	101,239	102,606	102,132	102,370	103,099	102,771	104,370
	2018	105,796	104,115	105,276									
Produtos energéticos	2017	95,235	95,774	96,333	95,535	95,073	93,618	93,090	93,806	94,499	95,298	95,206	95,905
	2018	96,547	96,532	95,718									

Fonte: DREM, Índice de Preços no Consumidor (IPC).

Nota: ⁽¹⁾ Classificação do Consumo Individual por Objeto.

3 - Variação média dos últimos 12 meses

Base 100=2012

Região Autónoma da Madeira

Classes COICOP ⁽¹⁾	Anos	Meses											
		Jan	Fev	Mar	Abr	Mai	Jun	Jul	Ago	Set	Out	Nov	Dez
		Produtos alimentares e bebidas não alcoólicas	2017	1,17	1,28	1,57	1,85	2,01	1,95	2,00	1,81	1,64	1,62
	2018	1,93	1,86	1,67									
Bebidas alcoólicas e tabaco	2017	3,25	3,22	3,40	3,63	3,41	3,06	2,91	2,72	2,47	2,27	2,22	2,31
	2018	2,21	1,99	1,63									
Vestuário e calçado	2017	-1,61	-1,70	-1,83	-2,12	-2,36	-2,73	-2,61	-2,63	-2,63	-2,70	-2,78	-2,79
	2018	-3,14	-3,02	-3,11									
Habituação, água, eletricidade, gás e outros combustíveis	2017	0,25	0,47	0,75	1,03	1,28	1,44	1,61	1,81	2,00	2,21	2,34	2,33
	2018	2,30	2,20	1,97									
Acessórios, equip. doméstico, manut. corrente da habitação	2017	-0,33	-0,37	-0,65	-0,79	-0,85	-1,07	-1,27	-1,40	-1,70	-1,70	-1,68	-1,58
	2018	-1,61	-1,66	-1,49									
Saúde	2017	-0,05	-0,02	0,04	0,10	0,19	0,27	0,34	0,41	0,46	0,51	0,53	0,56
	2018	0,58	0,59	0,58									
Transportes	2017	-5,40	-5,28	-4,68	-3,80	-3,54	-2,58	-1,23	0,45	1,32	1,88	2,15	2,88
	2018	3,24	3,43	3,72									
Comunicações	2017	2,57	2,41	2,35	2,39	2,43	2,59	2,76	2,94	3,01	2,97	2,78	2,38
	2018	2,21	2,10	1,93									
Lazer, recreação e cultura	2017	1,01	0,77	0,57	0,58	0,55	0,64	0,68	0,80	0,90	0,83	0,78	0,76
	2018	0,74	0,79	0,78									
Educação	2017	0,19	0,31	0,43	0,55	0,67	0,79	0,92	1,05	1,18	1,24	1,25	1,26
	2018	1,27	1,28	1,28									
Restaurantes e hotéis	2017	-0,35	-0,42	-0,45	-0,34	-0,32	-0,15	0,09	0,33	0,57	0,89	1,15	1,41
	2018	1,73	2,19	2,54									
Bens e serviços diversos	2017	-0,78	-0,76	-0,75	-0,69	-0,53	-0,44	-0,32	-0,19	0,07	0,27	0,49	0,58
	2018	0,76	0,86	0,98									

Total e agregados especiais	Anos	Meses											
		Jan	Fev	Mar	Abr	Mai	Jun	Jul	Ago	Set	Out	Nov	Dez
		Total	2017	-0,52	-0,49	-0,32	-0,07	0,02	0,17	0,46	0,73	0,87	1,01
	2018	1,36	1,42	1,42									
Total exceto habitação	2017	-0,57	-0,55	-0,38	-0,13	-0,03	0,12	0,41	0,69	0,83	0,97	1,06	1,23
	2018	1,33	1,39	1,39									
Total exceto produtos alimentares não transformados e energéticos	2017	-0,73	-0,80	-0,74	-0,56	-0,54	-0,42	-0,12	0,22	0,42	0,56	0,67	0,86
	2018	1,02	1,14	1,25									
Total exceto produtos alimentares não transformados	2017	-0,95	-0,92	-0,76	-0,50	-0,40	-0,21	0,12	0,50	0,74	0,91	1,02	1,20
	2018	1,30	1,36	1,39									
Total exceto produtos energéticos	2017	-0,29	-0,34	-0,27	-0,08	-0,06	0,02	0,28	0,51	0,61	0,71	0,80	0,97
	2018	1,12	1,23	1,29									
Prod. alimentares não transformados	2017	2,80	2,79	3,04	3,25	3,30	3,11	3,02	2,51	1,90	1,76	1,72	1,72
	2018	1,82	1,83	1,60									
Produtos energéticos	2017	-2,95	-2,04	-0,91	0,05	0,91	1,74	2,36	3,12	3,68	4,09	4,28	4,32
	2018	3,95	3,37	2,67									

Fonte: DREM, Índice de Preços no Consumidor (IPC).

Nota: ⁽¹⁾ Classificação do Consumo Individual por Objetivo.

4 - Variação homóloga

Base 100=2012

Região Autónoma da Madeira

Classes COICOP ⁽¹⁾	Anos	Meses											
		Jan	Fev	Mar	Abr	Mai	Jun	Jul	Ago	Set	Out	Nov	Dez
		Produtos alimentares e bebidas não alcoólicas	2017	0,85	1,80	3,60	3,17	1,80	1,30	1,92	0,51	0,55	1,56
	2018	2,73	0,94	1,35									
Bebidas alcoólicas e tabaco	2017	3,61	3,19	4,81	4,15	1,90	0,83	1,35	1,10	1,04	1,03	1,98	2,98
	2018	2,36	0,45	0,49									
Vestuário e calçado	2017	-2,12	-3,24	-1,69	-3,67	-3,22	-4,50	-1,59	-2,71	-2,31	-2,72	-3,04	-2,43
	2018	-6,60	-1,60	-2,71									
Habituação, água, eletricidade, gás e outros combustíveis	2017	1,75	2,06	3,13	2,92	2,56	1,77	1,89	2,27	2,39	3,01	2,62	1,57
	2018	1,41	0,86	0,42									
Acessórios, equip. doméstico, manut. corrente da habitação	2017	-1,22	-1,16	-2,57	-1,45	-0,64	-2,27	-1,72	-1,57	-4,14	-0,75	-0,99	-0,48
	2018	-1,54	-1,74	-0,52									
Saúde	2017	0,08	0,22	0,56	0,60	0,78	0,78	0,76	0,76	0,61	0,58	0,44	0,54
	2018	0,36	0,37	0,39									
Transportes	2017	1,67	1,50	1,27	6,69	-1,49	2,24	2,61	3,97	3,22	3,11	2,23	7,59
	2018	6,10	3,73	4,69									
Comunicações	2017	2,30	1,72	2,24	2,93	3,00	3,29	3,35	3,45	2,88	2,24	1,31	-0,06
	2018	0,37	0,42	0,23									
Lazer, recreação e cultura	2017	0,27	-0,31	0,19	2,19	0,83	1,64	1,18	1,60	1,63	0,17	-0,05	-0,20
	2018	0,07	0,27	0,01									
Educação	2017	1,17	1,18	1,18	1,18	1,18	1,18	1,30	1,30	1,30	1,57	1,29	1,29
	2018	1,29	1,27	1,27									
Restaurantes e hotéis	2017	-0,14	-0,38	0,02	1,34	0,39	1,91	2,44	2,25	1,93	2,48	2,33	2,35
	2018	3,68	5,25	4,15									
Bens e serviços diversos	2017	-0,84	-0,18	-0,42	-0,17	0,83	0,26	0,34	0,61	1,49	2,13	1,81	1,15
	2018	1,24	1,06	0,99									

Total e agregados especiais	Anos	Meses											
		Jan	Fev	Mar	Abr	Mai	Jun	Jul	Ago	Set	Out	Nov	Dez
		Total	2017	0,58	0,70	1,40	2,41	0,54	0,87	1,36	1,24	1,05	1,48
	2018	1,82	1,32	1,41									
Total exceto habitação	2017	0,53	0,65	1,36	2,39	0,47	0,83	1,32	1,20	1,01	1,46	1,24	2,24
	2018	1,82	1,31	1,43									
Total exceto produtos alimentares não transformados e energéticos	2017	-0,12	-0,23	0,26	1,86	0,05	0,57	1,19	1,15	1,15	1,24	1,10	2,11
	2018	1,75	1,31	1,57									
Total exceto produtos alimentares não transformados	2017	0,44	0,54	0,98	2,22	0,44	0,81	1,22	1,39	1,42	1,51	1,26	2,16
	2018	1,71	1,26	1,34									
Total exceto produtos energéticos	2017	0,10	0,04	0,81	2,11	0,20	0,67	1,35	1,02	0,78	1,25	1,12	2,19
	2018	1,86	1,37	1,61									
Prod. alimentares não transformados	2017	1,63	1,91	4,69	3,87	1,27	1,31	2,43	0,14	-1,69	1,28	1,29	2,73
	2018	2,85	1,94	1,97									
Produtos energéticos	2017	5,72	7,79	7,76	5,62	4,07	2,98	1,41	3,53	3,93	3,94	2,75	2,60
	2018	1,38	0,79	-0,64									

Fonte: DREM, Índice de Preços no Consumidor (IPC).

Nota: ⁽¹⁾ Classificação do Consumo Individual por Objetivo.

5 – Variação mensal

Base 100=2012

Região Autónoma da Madeira

Classes COICOP ⁽¹⁾	Anos	Meses											
		Jan	Fev	Mar	Abr	Mai	Jun	Jul	Ago	Set	Out	Nov	Dez
		Produtos alimentares e bebidas não alcoólicas	2017	0,38	0,50	0,58	-0,80	-0,76	0,32	0,71	-0,64	0,77	-0,06
	2018	0,80	-1,25	0,99									
Bebidas alcoólicas e tabaco	2017	1,34	-0,03	1,80	-0,62	0,88	-0,95	0,30	-0,25	0,04	-0,85	1,12	0,21
	2018	0,73	-1,90	1,85									
Vestuário e calçado	2017	-12,55	-9,04	24,15	-1,92	0,43	-2,98	-13,51	-9,85	31,95	0,77	0,20	-0,46
	2018	-16,29	-4,17	22,75									
Habituação, água, eletricidade, gás e outros combustíveis	2017	0,51	0,45	0,92	-0,20	-0,41	-0,69	0,12	0,40	-0,04	0,76	0,18	-0,42
	2018	0,35	-0,10	0,47									
Acessórios, equip. doméstico, manut. corrente da habitação	2017	0,60	-0,11	-0,75	0,90	0,20	-0,82	-0,07	-0,52	-2,59	3,33	-0,63	0,08
	2018	-0,46	-0,32	0,48									
Saúde	2017	0,00	0,06	0,07	0,09	0,09	0,02	0,02	-0,01	-0,07	0,08	0,06	0,12
	2018	-0,18	0,07	0,09									
Transportes	2017	0,55	1,44	0,70	5,45	-6,52	1,98	2,91	0,04	-2,16	-0,51	-2,15	6,26
	2018	-0,84	-0,82	1,63									
Comunicações	2017	-0,03	-0,06	0,12	0,42	-0,01	-0,76	0,06	0,03	0,28	0,04	-0,01	-0,11
	2018	0,40	-0,02	-0,07									
Lazer, recreação e cultura	2017	0,05	-0,02	-0,02	1,58	-1,31	0,50	0,09	0,10	-0,93	-0,08	-0,57	0,45
	2018	0,31	0,19	-0,28									
Educação	2017	0,00	0,01	0,00	0,00	0,00	0,00	0,12	0,00	0,00	1,16	-0,01	0,00
	2018	0,00	0,00	0,00									
Restaurantes e hotéis	2017	0,44	-0,16	0,81	1,45	-1,03	1,31	-0,24	0,55	-0,22	-0,80	0,30	-0,05
	2018	1,74	1,35	-0,24									
Bens e serviços diversos	2017	-0,56	0,35	0,13	0,25	0,96	-0,70	0,16	0,53	0,14	0,09	-0,03	-0,14
	2018	-0,48	0,17	0,06									

Total e agregados especiais	Anos	Meses											
		Jan	Fev	Mar	Abr	Mai	Jun	Jul	Ago	Set	Out	Nov	Dez
		Total	2017	-0,64	-0,17	1,91	0,89	-1,42	0,08	-0,23	-0,67	1,34	0,16
	2018	-1,04	-0,66	2,00									
Total exceto habitação	2017	-0,67	-0,19	1,94	0,92	-1,45	0,09	-0,25	-0,69	1,38	0,16	-0,27	1,31
	2018	-1,08	-0,69	2,06									
Total exceto produtos alimentares não transformados e energéticos	2017	-1,19	-0,18	2,19	1,40	-1,41	0,05	-0,42	-0,86	1,57	0,00	-0,28	1,30
	2018	-1,54	-0,61	2,44									
Total exceto produtos alimentares não transformados	2017	-0,89	-0,10	2,02	1,17	-1,32	-0,11	-0,44	-0,70	1,49	0,08	-0,26	1,25
	2018	-1,33	-0,55	2,11									
Total exceto produtos energéticos	2017	-0,88	-0,25	2,04	1,06	-1,51	0,23	-0,20	-0,81	1,40	0,09	-0,28	1,33
	2018	-1,20	-0,73	2,28									
Prod. alimentares não transformados	2017	1,24	-0,71	1,09	-1,23	-2,20	1,51	1,35	-0,46	0,23	0,71	-0,32	1,56
	2018	1,37	-1,59	1,12									
Produtos energéticos	2017	1,88	0,57	0,58	-0,83	-0,48	-1,53	-0,56	0,77	0,74	0,85	-0,10	0,73
	2018	0,67	-0,02	-0,84									

Fonte: DREM, Índice de Preços no Consumidor (IPC).

Nota: ⁽¹⁾ Classificação do Consumo Individual por Objetivo.

6 - Índices mensais por Regiões NUTS II

Base 100=2012

Março 2018

Classes COICOP ⁽¹⁾	Nacional	Norte	Centro	Área metropolitana de Lisboa	Alentejo	Algarve	Região Autónoma dos Açores	Região Autónoma da Madeira
Produtos alimentares e bebidas não alcoólicas	103,417	103,809	103,164	103,275	102,453	102,464	104,487	103,571
Bebidas alcoólicas e tabaco	118,975	117,306	118,411	118,681	118,044	118,648	134,095	134,369
Vestuário e calçado	92,467	94,101	99,284	89,416	81,133	75,419	93,966	93,354
Habituação, água, eletricidade, gás e outros combustíveis	107,428	104,329	105,277	112,176	105,470	105,035	112,274	105,554
Acessórios, equip. doméstico, manut. corrente da habitação	99,863	100,474	99,503	98,799	104,324	97,532	106,979	96,174
Saúde	103,215	103,790	102,995	102,494	104,678	103,749	105,411	98,469
Transportes	99,031	97,953	97,083	101,032	99,259	101,605	100,440	100,132
Comunicações	112,424	111,999	112,894	112,564	110,725	113,865	112,444	113,406
Lazer, recreação e cultura	101,113	100,383	100,741	100,974	107,541	102,902	107,850	99,749
Educação	105,114	105,225	105,562	104,883	102,814	105,427	107,501	106,193
Restaurantes e hotéis	109,927	109,717	105,992	112,962	105,955	110,037	109,147	107,730
Bens e serviços diversos	101,134	101,279	101,775	100,617	100,709	100,887	104,918	99,432

Total e agregados especiais	Nacional	Norte	Centro	Área metropolitana de Lisboa	Alentejo	Algarve	Região Autónoma dos Açores	Região Autónoma da Madeira
Total	103,122	102,865	102,447	103,970	102,143	102,172	106,566	103,116
Total exceto habitação	102,891	102,845	102,125	103,460	102,184	102,239	106,483	103,139
Total exc. produtos alimentares não transformados e energéticos	103,543	103,155	103,083	104,410	102,489	102,169	106,977	103,782
Total exceto produtos alimentares não transformados	102,946	102,540	102,254	103,951	102,067	101,803	106,905	102,911
Total exceto produtos energéticos	103,669	103,435	103,212	104,387	102,517	102,531	106,599	103,939
Prod. alimentares não transformados	104,613	105,125	104,202	104,383	102,842	105,430	104,365	105,276
Produtos energéticos	97,756	97,399	96,250	99,038	98,937	98,526	106,367	95,718

Fonte: DREM, Índice de Preços no Consumidor (IPC).

Nota: ⁽¹⁾ Classificação do Consumo Individual por Objetivo.

7 - Variação média dos últimos 12 meses por Regiões NUTS II

Base 100=2012

Março 2018

Unidade: %

Classes COICOP ⁽¹⁾	Nacional	Norte	Centro	Área metropolitana de Lisboa	Alentejo	Algarve	Região Autónoma dos Açores	Região Autónoma da Madeira
Produtos alimentares e bebidas não alcoólicas	1,19	1,48	1,15	1,06	0,52	0,77	0,39	1,67
Bebidas alcoólicas e tabaco	2,20	2,03	2,17	1,88	2,28	2,11	9,06	1,63
Vestuário e calçado	-2,97	-2,46	-2,39	-2,42	-5,96	-11,82	0,61	-3,11
Habituação, água, eletricidade, gás e outros combustíveis	0,90	0,68	0,88	1,12	0,93	0,29	0,62	1,97
Acessórios, equip. doméstico, manut. corrente da habitação	-0,52	-0,33	-0,85	-0,38	-0,09	-2,13	0,94	-1,49
Saúde	0,76	0,77	0,82	0,52	1,47	1,37	0,23	0,58
Transportes	2,39	2,55	2,18	2,46	2,22	1,24	2,34	3,72
Comunicações	2,18	2,34	2,42	1,94	2,17	2,35	1,64	1,93
Lazer, recreação e cultura	1,20	0,72	1,06	1,48	2,64	1,66	1,94	0,78
Educação	1,04	1,25	1,26	0,80	1,18	0,13	1,15	1,28
Restaurantes e hotéis	3,87	3,56	2,64	5,24	1,74	3,81	3,35	2,54
Bens e serviços diversos	1,04	0,86	0,92	1,31	0,97	1,14	1,54	0,98

Total e agregados especiais	Nacional	Norte	Centro	Área metropolitana de Lisboa	Alentejo	Algarve	Região Autónoma dos Açores	Região Autónoma da Madeira
Total	1,21	1,22	1,03	1,46	0,81	0,37	1,60	1,42
Total exceto habitação	1,22	1,24	1,03	1,48	0,81	0,40	1,62	1,39
Total exc. produtos alimentares não transformados e energéticos	1,13	1,11	0,89	1,50	0,70	0,03	1,88	1,25
Total exceto produtos alimentares não transformados	1,24	1,23	1,06	1,54	0,88	0,24	2,02	1,39
Total exceto produtos energéticos	1,10	1,11	0,88	1,42	0,65	0,20	1,45	1,29
Prod. alimentares não transformados	0,91	1,16	0,83	0,76	0,31	1,45	-0,73	1,60
Produtos energéticos	2,31	2,35	2,40	2,08	2,29	2,26	3,32	2,67

Fonte: DREM, Índice de Preços no Consumidor (IPC).

Nota: ⁽¹⁾ Classificação do Consumo Individual por Objetivo.

8 - Variação homóloga por Regiões NUTS II

Base 100=2012

Março 2018

Unidade: %

Classes COICOP ⁽¹⁾	Nacional	Norte	Centro	Área metropolitana de Lisboa	Alentejo	Algarve	Região Autónoma dos Açores	Região Autónoma da Madeira
Produtos alimentares e bebidas não alcoólicas	0,30	0,17	0,40	0,41	-0,10	0,30	-1,03	1,35
Bebidas alcoólicas e tabaco	1,24	1,19	1,56	0,55	2,09	1,45	6,10	0,49
Vestuário e calçado	-4,43	-3,58	-4,53	-4,21	-4,18	-17,37	1,49	-2,71
Habituação, água, eletricidade, gás e outros combustíveis	1,44	1,46	1,38	1,50	1,98	1,37	0,47	0,42
Acessórios, equip. doméstico, manut. corrente da habitação	-0,06	0,19	-0,49	0,18	0,45	-2,21	0,28	-0,52
Saúde	1,07	1,01	1,34	0,93	1,32	1,51	0,06	0,39
Transportes	1,90	1,60	1,28	2,36	1,53	3,01	1,81	4,69
Comunicações	0,50	0,57	0,76	0,31	0,44	0,65	0,02	0,23
Lazer, recreação e cultura	0,77	-0,02	0,85	1,17	3,00	1,18	0,39	0,01
Educação	1,22	1,58	1,60	0,92	0,88	-0,86	1,60	1,27
Restaurantes e hotéis	2,51	0,94	3,08	3,56	1,37	2,67	3,32	4,15
Bens e serviços diversos	0,98	0,78	0,96	1,16	0,72	1,72	1,23	0,99

Total e agregados especiais	Nacional	Norte	Centro	Área metropolitana de Lisboa	Alentejo	Algarve	Região Autónoma dos Açores	Região Autónoma da Madeira
Total	0,69	0,49	0,61	0,96	0,69	0,11	0,90	1,41
Total exceto habitação	0,67	0,46	0,59	0,95	0,69	0,06	0,88	1,43
Total exc. produtos alimentares não transformados e energéticos	0,78	0,56	0,67	1,08	0,88	-0,09	1,56	1,57
Total exceto produtos alimentares não transformados	0,83	0,64	0,72	1,09	0,97	0,03	1,53	1,34
Total exceto produtos energéticos	0,64	0,40	0,54	0,94	0,59	0,01	0,85	1,61
Prod. alimentares não transformados	-0,51	-0,85	-0,45	-0,26	-1,16	0,89	-3,59	1,97
Produtos energéticos	1,24	1,33	1,18	1,22	1,66	1,14	1,23	-0,64

Fonte: DREM, Índice de Preços no Consumidor (IPC).

Nota: ⁽¹⁾ Classificação do Consumo Individual por Objetivo.

9 - Variação mensal por Regiões NUTS II

Base 100=2012

Março 2018

Unidade: %

Classes COICOP ⁽¹⁾	Nacional	Norte	Centro	Área metropolitana de Lisboa	Alentejo	Algarve	Região Autónoma dos Açores	Região Autónoma da Madeira
Produtos alimentares e bebidas não alcoólicas	-0,04	0,07	0,05	-0,12	-0,13	-0,15	-1,98	0,99
Bebidas alcoólicas e tabaco	1,82	1,73	1,52	2,60	0,81	1,82	0,02	1,85
Vestuário e calçado	25,13	26,64	23,40	24,52	21,15	36,25	14,86	22,75
Habituação, água, eletricidade, gás e outros combustíveis	0,03	-0,08	-0,06	0,17	0,02	0,09	-0,06	0,47
Acessórios, equip. doméstico, manut. corrente da habitação	0,37	0,61	0,14	0,23	0,59	0,99	-0,81	0,48
Saúde	0,13	0,12	0,11	0,17	0,07	0,05	0,11	0,09
Transportes	0,38	0,23	-0,10	0,53	0,03	1,69	2,39	1,63
Comunicações	-0,07	-0,10	-0,03	-0,10	-0,03	-0,07	-0,04	-0,07
Lazer, recreação e cultura	0,37	0,33	0,17	0,49	0,77	0,10	0,35	-0,28
Educação	0,00	0,00	0,00	0,00	0,00	0,00	0,00	0,00
Restaurantes e hotéis	1,96	0,64	0,78	4,18	0,06	0,64	0,35	-0,24
Bens e serviços diversos	0,20	0,24	0,08	0,23	-0,02	0,47	0,57	0,06

Total e agregados especiais	Nacional	Norte	Centro	Área metropolitana de Lisboa	Alentejo	Algarve	Região Autónoma dos Açores	Região Autónoma da Madeira
Total	1,86	2,05	1,52	2,00	1,19	2,28	0,79	2,00
Total exceto habitação	1,94	2,13	1,56	2,10	1,22	2,39	0,82	2,06
Total exc. produtos alimentares não transformados e energéticos	2,44	2,68	2,11	2,50	1,74	2,98	1,57	2,44
Total exceto produtos alimentares não transformados	2,13	2,31	1,77	2,25	1,48	2,61	1,40	2,11
Total exceto produtos energéticos	2,12	2,34	1,79	2,21	1,38	2,57	0,87	2,28
Prod. alimentares não transformados	-0,36	-0,15	-0,73	-0,20	-0,70	-0,32	-3,75	1,12
Produtos energéticos	-0,79	-0,86	-0,87	-0,70	-0,67	-0,86	0,00	-0,84

Fonte: DREM, Índice de Preços no Consumidor (IPC).

Nota: ⁽¹⁾ Classificação do Consumo Individual por Objetivo.

NOTA METODOLÓGICA

Índice de Preços no Consumidor

O índice de Preços no Consumidor (IPC) mede a evolução temporal dos preços de um conjunto de bens e serviços representativos da estrutura de despesa de consumo da população residente em Portugal. É importante ter presente que o IPC não é um indicador do nível de preços mas antes um indicador da respetiva variação.

Com a publicação do IPC em janeiro de cada ano, a estrutura de despesa e os bens e serviços incluídos no cabaz são atualizados no âmbito do processo de encadeamento dos índices.

A estrutura de ponderação do IPC, que tem subjacente o conceito de despesa monetária de consumo final das famílias, incorpora, para o ano de 2018, os resultados definitivos de 2015 e preliminares de 2016 das Contas Nacionais Portuguesas (SEC 2010), na base 2011, ao nível de cinco dígitos da Classificação do Consumo Individual por Objetivo (COICOP) para a generalidade dos produtos, que foram posteriormente valorizados a preços de dezembro de 2017. O IPC da RAM contribui cerca de 2% para o IPC nacional.

A utilização dos dados das Contas Nacionais é determinada pela regulamentação da União Europeia e pelas recomendações do Eurostat para o cálculo do Índice Harmonizado de Preços no Consumidor (IHPC), com o objetivo de melhorar a qualidade estatística da informação produzida, bem como de assegurar a comparabilidade entre os Estados Membros.

A utilização de informação de Contas Nacionais enquanto fonte primária permite incorporar, de forma sistemática, as alterações de preços e de quantidades dos bens e serviços adquiridos pelas famílias. Assegura ainda um elevado grau de coerência e consistência com outras variáveis fundamentais para a análise económica. As Contas Nacionais são compiladas numa lógica de equilíbrio entre os recursos disponíveis de cada produto (produção interna e importações) e as respetivas utilizações (exportações e despesa interna).

Como o grau de detalhe de produtos incluídos no IPC é superior ao proporcionado pelas Contas Nacionais, para níveis mais desagregados da despesa é utilizada a informação proveniente do Inquérito às Despesas das Famílias (IDEF), operação estatística realizada cada cinco anos, dos Censos, complementada com outras fontes de informação de natureza administrativa, bem como outros inquéritos realizados pelo INE. Esta informação permite igualmente a atualização do cabaz de bens e serviços subjacente ao cálculo do IPC. A integração dos resultados dos dados do IDEF realizado entre 2015 e 2016 resultou numa atualização mais expressiva do cabaz de bens e serviços do IPC do que aquela que é normalmente feita nos anos em que não existe este tipo de informação.

A informação do IDEF foi complementada, em casos pontuais, com informação adicional mais detalhada e atualizada, nomeadamente obtida a partir de fontes administrativas. São de referir as alterações introduzidas na estrutura de ponderação e/ou amostras dos seguintes bens e serviços: cigarros, eletricidade, gás natural, medicamentos e especialidades farmacêuticas, automóveis novos, motociclos, passagens aéreas, telecomunicações, jornais e periódicos, futebol, jogos e apostas, seguros e serviços financeiros.

É de destacar o aumento significativo de preços considerados em alguns subconjuntos de produtos, tendo sido alargada a recolha de preços online, nomeadamente nos automóveis, medicamentos, passagens aéreas e hotéis. No caso destes dois últimos subconjuntos, passou a ser recolhida informação de preços para três momentos em cada mês, de modo a garantir uma cobertura mais homogénea de preços cuja volatilidade ao longo de cada mês é mais pronunciada.

Finalmente, uma outra alteração introduzida no IPC em janeiro de 2018 envolve a utilização de dados administrativos para o apuramento da componente relativa a rendas livres e condicionadas do Índice de Rendas da Habitação. Assim, para estas rendas, passou a ser considerada a informação dos Recibos Eletrónicos de Renda disponibilizada pela Autoridade Tributária e Aduaneira ao INE, no âmbito do programa SIMPLEX+ 2016. Esta nova fonte de dados permite substituir informação amostral de cerca de 3 000 alojamentos arrendados por informação administrativa para mais de 300 000 alojamentos. Após uma fase de estudo baseada em informação relativa a 2017, foi possível integrar esta fonte de dados administrativos no IPC garantindo, por um lado, a consistência e a representatividade dos resultados para as rendas e, por outro, reduzir a carga estatística sobre os

cidadãos. No que respeita à componente relativa a rendas sociais, mantém-se em vigor o método de recolha de preços efetuado junto das famílias, baseado numa amostra representativa de alojamentos.

No quadro seguinte apresentam-se os ponderadores das classes do IPC para 2018.

Estrutura de ponderação do IPC

Classes COICOP ¹⁾	2017	2018
1 Produtos alimentares e bebidas não alcoólicas	229,2	224,1
2 Bebidas alcoólicas e tabaco	45,0	39,0
3 Vestuário e calçado	75,6	73,9
4 Habitação, água, eletricidade, gás e outros combustíveis	83,8	85,9
5 Acessórios, equipamento doméstico e manutenção corrente da habitação	62,3	55,3
6 Saúde	68,4	76,1
7 Transportes	179,6	177,2
8 Comunicações	42,5	35,0
9 Lazer, recreação e cultura	53,6	57,7
10 Educação	18,1	13,5
11 Restaurantes e hotéis	60,3	72,9
12 Bens e serviços diversos	81,8	89,4
Total	1 002,0	1 002,0

Fonte: DREM, Índice de Preços no Consumidor (IPC).

Notas:

¹ COICOP – Classificação do Consumo Individual por Objetivo.

² Devido a arredondamentos, a soma das parcelas não perfaz o total.

O IPC regional contribui cerca de 2% para o IPC nacional.

Taxa de variação mensal

A variação mensal compara índices entre dois meses consecutivos. Embora permita um acompanhamento corrente do andamento dos preços, é influenciada por efeitos sazonais e outros mais específicos localizados num (ou em ambos) dos meses comparados.

$$\left(\frac{I_t}{I_{t-1}} - 1 \right) \times 100$$

Sendo:

I_t = índice do mês t

t = nº de ordem do mês = 1,2,3...n

Taxa de variação homóloga

A variação homóloga compara o índice do mês corrente com o do mesmo mês do ano anterior. Esta taxa, perante um padrão estável de sazonalidade, não é afetada por oscilações desta natureza podendo, no entanto, ser influenciada por efeitos específicos localizados nos meses comparados.

$$\left(\frac{I_t}{I_{t-12}} - 1 \right) \times 100$$

Taxa de variação média dos últimos 12 meses

A variação média dos últimos doze meses compara o índice médio dos últimos doze meses com o dos doze meses imediatamente anteriores. Tal como uma média móvel, esta taxa é menos sensível a alterações esporádicas e não é afetada por flutuações sazonais. No mês de dezembro, corresponde à taxa de inflação anual.

$$\left(\frac{\sum_{j=0}^{11} I_{t-j}}{\sum_{j=0}^{11} I_{t-j-12}} - 1 \right) \times 100$$

Contribuições

A contribuição representa o efeito individual de uma dada classe na formação da taxa de variação do índice total, sendo apresentada em pontos percentuais.

Sendo o IPC um índice encadeado, o cálculo das contribuições para a variação homóloga deve ter esse aspeto em consideração. Maior detalhe sobre o cálculo de contribuições pode ser obtido no Consumer Price Index Manual, Theory and Practice, 2004, cap. 9, pág. 38, do International Labour Organization, disponível em <http://www.ilo.org/public/english/bureau/stat/guides/cpi/index.htm>

Em consequência, as contribuições das classes refletem, além das variações dos índices respetivos, as alterações nos ponderadores com o processo de encadeamento. Refira-se ainda que as contribuições são calculadas com índices não arredondados de modo a que a sua soma corresponda à taxa de variação homóloga do IPC.

Índice de inflação subjacente (total exceto produtos alimentares não transformados e energéticos)

O indicador de inflação subjacente é obtido do índice total excluindo os preços dos produtos alimentares não transformados e dos produtos energéticos. Pretende-se com estas exclusões eliminar algumas das componentes mais expostas a “choques” temporários.

Índice Harmonizado de Preços no Consumidor e Índice de Preços no Consumidor

O Índice Harmonizado de Preços no Consumidor (IHPC) é o indicador de inflação mais apropriado para comparações entre os diferentes países da União Europeia. Este indicador é, desde fevereiro de 1999, utilizado pelo Banco Central Europeu como instrumento para aferir a “estabilidade dos preços” dentro da área do Euro.

O atual IHPC (2005 = 100) é produzido em cada Estado-membro seguindo uma metodologia harmonizada desenvolvida por especialistas no domínio das estatísticas dos preços, no âmbito do Grupo de Trabalho do Eurostat sobre “Estatísticas de Preços”. Informação adicional sobre a metodologia do IHPC poderá ser consultada no site do Eurostat: <http://ec.europa.eu/eurostat/web/hicp>

Do ponto de vista metodológico, não existem grandes diferenças entre o IHPC e o IPC. No entanto, o diferente âmbito de cobertura populacional do IHPC origina uma estrutura de ponderação diferente da do IPC (ver Quadro 1). A diferença resulta sobretudo da inclusão na estrutura do IHPC da despesa realizada pelos não residentes (“turistas”), parcela esta excluída do âmbito do IPC, podendo os dois indicadores apresentar, por este motivo, resultados não coincidentes.