



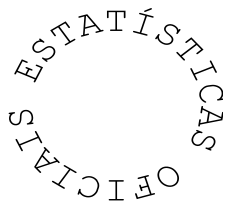
Índice de Preços no Consumidor da Região Autónoma da Madeira

Julho 2018

**ANO DE EDIÇÃO
2018**

ÍNDICE DE PREÇOS NO CONSUMIDOR DA REGIÃO AUTÓNOMA DA MADEIRA

Julho 2018



Direção Regional de Estatística da Madeira

“Uma porta aberta para um universo de informação estatística”

Catálogo Recomendada

Índice de Preços no Consumidor da Região Autónoma da Madeira. Funchal, 1981

Índice de Preços no Consumidor da Região Autónoma da Madeira / Direção Regional de Estatística da Madeira Jan. 1981-.- Funchal: D.R.E.M., 1981-.- Mensal
ISSN 1646-9429 = Índice de Preços no Consumidor da Região Autónoma da Madeira

Diretor Regional

Dr. Paulo Baptista Vieira

Técnicos Responsáveis

Dra. Ângela Gouveia

E-mail: angela.gouveia@ine.pt

Dra. Guida Rodrigues

E-mail: guida.rodrigues@ine.pt

Dr. António Gil Freitas

E-mail: gil.freitas@ine.pt

Editor:

Direção Regional de Estatística da Madeira

Calçada de Santa Clara 38, 1º

9004-545 Funchal

Telefone: (+351) 291 720 060

Fax: (+351) 291 741 909

E-mail: drem@ine.pt

Impressão:

Direção Regional de Estatística da Madeira

Data de disponibilidade da informação:

10 de agosto 2018

Tiragem: 5 exemplares

Depósito Legal n.º 271932/08

Preço: 1,50 € (Isento de IVA nos termos do nº2 do artº2 do CIVA)

A DREM na Internet

<https://estatistica.madeira.gov.pt/>

ÍNDICE

SINAIS CONVENCIONAIS	4
ANÁLISE DE RESULTADOS	5
1 - Índices mensais por classes, grupos e subgrupos	9
2 - Índices mensais	13
3 - Variação média dos últimos 12 meses	14
4 - Variação homóloga	15
5 - Variação mensal	16
6 - Índices mensais por Regiões NUTS II	17
7 - Variação média dos últimos 12 meses por Regiões NUTS II	18
8 - Variação homóloga por Regiões NUTS II	19
9 - Variação mensal por Regiões NUTS II	20
NOTA METODOLÓGICA	21

SINAIS CONVENCIONAIS

Sinal	Designação
...	Valor confidencial
x	Valor não disponível
ø	Valor inferior a metade do módulo da unidade utilizada
//	Não aplicável
⊥	Quebra de série/comparabilidade
f	Valor previsto
P _e	Valor preliminar
P _o	Valor provisório
R _c	Valor retificado
R _v	Valor revisto
§	Valor com coeficiente de variação elevado

Notas gerais

Por questões de arredondamento, a partir da agregação de subíndices, poderão obter-se resultados, ligeiramente, diferentes (+/- 0,1 pontos).

Igualmente, por questões de arredondamento, a variação média anual poderá apresentar diferenças, face ao índice médio.

Devido a arredondamentos, os novos índices podem não permitir reproduzir integralmente as taxas de variação publicadas na anterior série, mantendo-se estas inalteráveis.

A análise descritiva incide sobre taxas arredondadas a uma casa decimal, calculadas a partir dos índices com 3 casas decimais.

ANÁLISE DE RESULTADOS

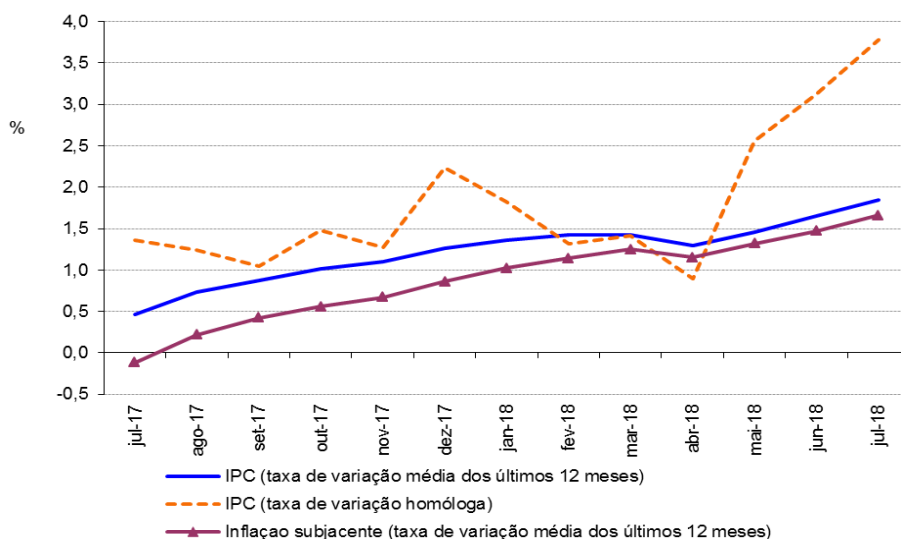
Varição média dos últimos 12 meses

Em julho de 2018, na Região Autónoma da Madeira (RAM), a variação média registada pelo Índice de Preços no Consumidor (IPC) nos últimos doze meses – Total Geral – foi de 1,9%, superior em 0,2 pontos percentuais (p.p.) ao registado no mês anterior. O indicador de inflação subjacente, medido pelo índice total excluindo produtos alimentares não transformados e energéticos, apresentou uma taxa de 1,7%, traduzindo uma subida de 0,2 p.p. face ao registado no mês precedente.

As classes do “Vestuário e calçado” e “Acessórios para o lar, equipamento doméstico e manutenção corrente da habitação” foram as únicas a registarem variações negativas, -1,9% e -1,8%, respetivamente. Em sentido inverso, as maiores variações positivas foram observadas nas classes dos “Transportes” (5,1%) e “Restaurantes e hotéis” (4,3%).

No País, o valor daquela taxa foi de 1,2%, superior em 0,1 p.p. ao registado no mês anterior.

Gráf.1 – Taxa de variação homóloga e média dos últimos 12 meses do Índice de Preços no Consumidor, RAM



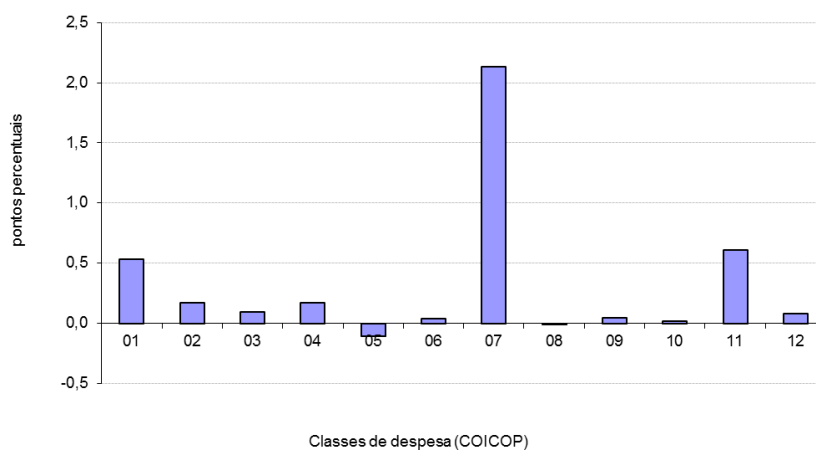
Varição homóloga

A taxa de variação homóloga, ou seja, a variação de preços em relação ao mesmo mês do ano anterior (julho de 2018 face a julho de 2017) foi de 3,8%, superior em 0,7 p.p. ao observado no mês anterior.

A classe dos “Transportes” apresentou a maior variação positiva (12,0%) e a dos “Acessórios, equipamento doméstico e manutenção corrente da habitação” a maior variação negativa (-1,9%). A classe dos “Transportes” foi a que mais contribuiu (2,1 p.p.) para a formação desta taxa.

A nível nacional, a taxa de variação homóloga, em julho de 2018, foi de 1,6%, superior em 0,1 p.p. ao registado no mês anterior.

Gráf. 2 - Contribuições das classes de despesa para a variação homóloga, RAM



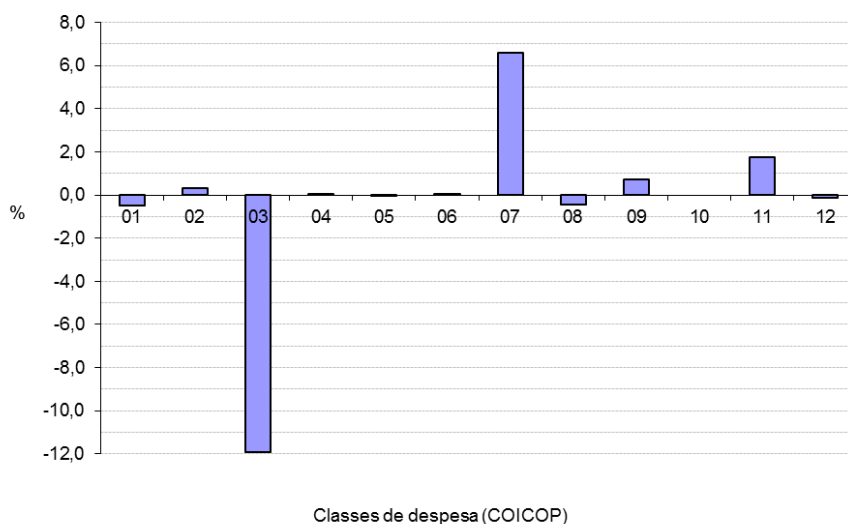
Varição mensal

A nível mensal, a variação dos preços em julho de 2018 foi de 0,4% (0,6% em junho de 2018). Analisando por classes de despesa, verificou-se que a classe dos “Transportes” apresentou a maior variação positiva, 6,6% e a do “Vestuário e calçado” a maior variação negativa (-11,9%).

Em julho de 2018, o valor médio das rendas de habitação por metro quadrado de área útil, na Região, aumentou 0,3% face ao mês anterior.

A nível nacional, a taxa de variação mensal foi -0,6% (0,1% em junho de 2018).

Gráf. 3 - Variação mensal das classes de despesa no IPC total, RAM





QUADROS

1 - Índices mensais por classes, grupos e subgrupos

Base 100=2012

Região Autónoma da Madeira

(Continua)

Classes, Grupos e Subgrupos COICOP ⁽¹⁾	2017							2018						
	Jun	Jul	Ago	Set	Out	Nov	Dez	Jan	Fev	Mar	Abr	Mai	Jun	Jul
Produtos alimentares e bebidas não alcoólicas	100,923	101,644	100,989	101,768	101,711	102,156	103,032	103,854	102,553	103,571	103,015	103,939	104,551	104,058
Produtos alimentares	100,245	100,887	100,374	101,144	101,093	101,609	102,436	103,259	102,059	102,989	102,840	103,464	104,243	103,723
Pão e cereais	97,129	98,008	98,000	98,184	97,405	98,693	99,185	98,993	99,192	98,670	98,893	99,945	98,960	98,816
Carne	99,818	101,528	101,648	102,495	101,549	102,259	104,197	106,257	104,655	104,592	104,133	104,329	106,051	108,211
Peixe, crustáceos e moluscos	95,759	100,963	99,607	99,201	102,943	101,709	102,523	106,325	101,058	107,232	104,608	102,556	103,923	101,822
Leite, queijo e ovos	100,983	100,581	97,491	99,791	100,013	100,619	102,554	99,896	99,460	101,133	100,236	102,909	101,012	99,991
Óleos e gorduras	109,628	107,557	110,764	115,174	109,682	115,463	108,633	113,227	114,587	114,597	115,425	113,767	111,400	110,118
Frutas	116,402	113,876	111,727	110,529	112,121	107,115	107,794	106,899	108,421	104,974	106,100	107,050	121,852	122,938
Produtos hortícolas	97,603	97,212	97,921	98,810	99,105	101,695	104,280	104,013	103,596	104,664	105,937	107,278	104,143	101,307
Açúcar, confeitaria, mel e outros produtos à base de açúcar	97,076	96,350	97,176	97,973	97,006	97,702	96,923	97,751	92,063	97,317	98,254	97,174	99,488	97,420
Produtos alimentares n.e.	97,425	95,068	95,412	96,589	95,580	97,401	95,475	100,807	99,473	97,639	96,831	100,509	99,761	98,901
Bebidas não alcoólicas	110,700	112,530	109,870	110,782	110,643	110,104	111,668	112,464	109,540	111,971	104,835	110,603	108,524	108,473
Café, chá e cacau	102,509	103,949	98,814	102,943	100,826	100,185	101,947	101,039	99,796	103,563	95,283	102,987	103,506	100,533
Água mineral, refrigerantes e sumos de frutas e de produtos hortícolas	117,387	119,530	118,831	117,189	118,621	118,161	119,571	120,951	117,360	119,463	112,392	117,780	114,774	115,664
Bebidas alcoólicas e tabaco	132,772	133,165	132,832	132,891	131,764	133,244	133,524	134,493	131,934	134,369	137,647	138,487	138,565	138,986
Bebidas alcoólicas	113,459	114,307	113,595	113,723	111,317	114,475	115,073	117,471	111,136	115,681	120,659	122,739	122,932	123,973
Bebidas espirituosas	112,177	114,405	116,716	114,019	116,786	115,464	114,953	114,723	118,023	120,237	117,791	114,827	118,581	117,730
Vinho	96,974	97,772	95,291	96,573	90,283	97,353	98,408	101,113	93,692	98,552	102,219	104,851	104,081	105,339
Cerveja	137,296	137,325	137,325	137,536	137,637	137,797	138,415	138,609	138,232	138,714	153,248	153,248	157,444	157,444
Tabaco	137,967	137,960	137,960	137,960	137,960	137,960	137,960	137,960	137,960	138,910	140,919	140,919	140,919	140,919
Tabaco	137,967	137,960	137,960	137,960	137,960	137,960	137,960	137,960	137,960	138,910	140,919	140,919	140,919	140,919
Vestuário e calçado	91,692	79,305	71,493	94,332	95,057	95,245	94,804	79,363	76,055	93,354	94,446	94,363	91,408	80,522
Vestuário	92,387	76,783	68,624	96,901	97,283	96,900	96,522	77,628	74,425	95,673	96,627	95,898	91,525	77,941
Materiais para vestuário	87,249	84,122	87,249	87,249	87,249	87,249	87,249	87,249	87,249	87,249	87,249	87,249	87,249	87,249
Artigos de vestuário	92,411	76,093	67,527	97,141	97,443	97,026	96,682	76,966	73,914	95,868	96,907	96,190	91,661	77,810
Outros artigos e acessórios de vestuário	79,466	72,579	69,186	81,282	85,652	86,148	82,955	79,876	71,167	80,511	79,432	78,102	76,465	65,266
Limpeza, reparação e aluguer de vestuário	102,301	102,301	102,301	102,301	102,323	102,323	103,026	103,612	103,612	103,612	103,612	103,612	103,612	103,612
Calçado, incluindo reparação e aluguer	89,677	84,902	77,937	87,901	89,431	90,957	90,368	82,615	79,099	87,613	89,000	90,336	90,512	85,625
Calçado	89,554	84,702	77,641	87,742	89,293	90,840	90,243	82,381	78,817	87,449	88,854	90,207	90,385	85,430
Reparação e aluguer de calçado	98,965	99,871	99,871	99,871	99,871	99,871	99,871	99,871	99,871	99,871	100,007	100,145	100,145	100,145
Habituação, água, eletricidade, gás e outros combustíveis	103,761	103,886	104,298	104,255	105,044	105,232	104,790	105,162	105,060	105,554	105,392	105,579	105,875	105,891
Rendas efetivas pagas pela habitação	99,566	99,976	99,988	99,846	99,968	99,903	100,076	100,320	100,554	100,861	100,973	101,207	101,288	101,544
Rendas efetivas pagas por inquilinos	99,566	99,976	99,988	99,846	99,968	99,903	100,076	100,320	100,554	100,861	100,973	101,207	101,288	101,544
Manutenção e reparação de habitações	100,330	100,020	99,776	99,969	99,997	100,166	99,806	98,894	99,913	100,006	100,135	100,170	100,170	100,170
Materiais para a manutenção e reparação de habitações	100,120	99,477	98,970	99,372	99,429	99,780	99,033	97,782	99,179	99,307	99,484	99,531	99,531	99,531
Serviços para a manutenção e reparação de habitações	100,309	100,309	100,309	100,309	100,309	100,309	100,309	100,309	100,309	100,309	100,309	100,309	100,309	100,309
Abastecimento de água e serviços diversos relacion. com a habitação	104,769	104,769	104,769	104,769	104,769	104,769	104,769	105,239	105,239	106,759	106,759	106,759	106,759	106,759
Abastecimento de água	100,000	100,000	100,000	100,000	100,000	100,000	100,000	100,000	100,000	101,088	101,088	101,088	101,088	101,088
Recolha de lixo	100,000	100,000	100,000	100,000	100,000	100,000	100,000	100,000	100,000	100,749	100,749	100,749	100,749	100,749
Saneamento básico	100,000	100,000	100,000	100,000	100,000	100,000	100,000	100,000	100,000	105,172	105,172	105,172	105,172	105,172
Outros serviços relacionados com a habitação	115,605	115,605	115,605	115,605	115,605	115,605	115,605	119,600	119,600	119,600	119,600	119,600	119,600	119,600
Eletricidade, gás e outros combustíveis	104,835	104,835	105,560	105,560	106,885	107,251	106,380	106,859	106,425	106,794	106,361	106,559	107,114	106,938
Eletricidade	118,708	118,708	118,708	118,708	118,708	118,708	118,708	118,446	118,446	118,446	118,446	118,446	118,446	118,446
Gás	90,649	90,649	92,226	92,226	95,104	95,900	94,007	96,521	94,866	96,272	94,621	95,374	97,492	96,822

1 - Índices mensais por classes, grupos e subgrupos

Base 100=2012

Região Autónoma da Madeira

(Continua)

Classes, Grupos e Subgrupos COICOP ⁽¹⁾	2017							2018						
	Jun	Jul	Ago	Set	Out	Nov	Dez	Jan	Fev	Mar	Abr	Mai	Jun	Jul
Acessórios, equip. doméstico e manut. cor. da habitação	96,943	96,874	96,369	93,872	97,001	96,392	96,465	96,021	95,718	96,174	95,017	94,696	95,059	95,008
Mobiliário e acessórios, carpetes e outros revest. para pavimentos	97,921	97,783	97,685	89,853	97,995	98,256	98,550	98,599	97,866	97,719	95,491	94,957	95,213	93,331
Mobiliário e acessórios	99,843	99,692	99,683	91,159	100,053	100,036	100,406	100,388	101,179	100,511	99,638	98,950	99,255	97,426
Carpetes e outros revestimentos para pavimentos	66,186	66,186	64,182	64,020	63,496	69,717	68,677	68,987	62,298	64,280	57,114	57,317	57,317	55,652
Têxteis de uso doméstico	85,619	82,786	86,228	84,894	86,838	85,282	85,282	83,677	84,278	84,222	83,184	82,452	82,934	76,502
Têxteis de uso doméstico	85,619	82,786	86,228	84,894	86,838	85,282	85,282	83,677	84,278	84,222	83,184	82,452	82,934	76,502
Equipamento doméstico	95,959	96,144	95,279	95,523	96,048	95,630	96,240	95,527	96,447	95,314	94,628	94,211	94,911	95,089
Grandes aparelhos domésticos	94,698	94,927	93,818	94,136	94,788	94,268	95,144	93,552	95,091	93,434	92,104	91,984	92,641	93,647
Pequenos eletrodomésticos	95,029	95,029	95,359	95,253	95,253	95,253	94,139	97,900	97,060	96,240	98,282	94,173	97,531	91,861
Reparação de equipamento doméstico	107,947	107,947	107,947	107,920	107,920	107,920	107,920	107,920	107,920	107,920	107,920	107,920	107,920	107,920
Vídeos, loiças e outros utensílios de uso doméstico	98,677	98,677	95,546	95,888	97,992	98,370	98,370	98,297	96,646	96,658	88,284	93,256	92,955	97,775
Vídeos, loiças e outros utensílios de uso doméstico	98,677	98,677	95,546	95,888	97,992	98,370	98,370	98,297	96,646	96,658	88,284	93,256	92,955	97,775
Ferramentas e equipamento para casa e jardim	95,544	95,379	93,847	94,439	94,484	94,278	91,834	91,480	90,822	90,822	90,314	89,016	90,187	93,648
Pequenas ferramentas e acessórios diversos	95,194	95,030	93,504	94,093	94,138	93,932	91,498	91,145	90,490	90,490	89,984	88,690	89,857	93,306
Bens e serviços para a manutenção corrente da habitação	99,976	101,111	99,090	99,274	99,665	98,291	98,032	97,582	97,144	98,531	98,705	97,767	98,096	98,520
Bens de uso doméstico não duradouros	92,501	94,588	90,504	90,713	91,317	88,846	88,325	84,781	82,327	84,639	84,996	83,342	84,062	84,294
Serviços domésticos e serviços relativos à habitação	110,288	110,237	110,794	110,946	111,073	111,066	111,135	112,848	113,808	114,630	114,684	114,193	114,267	114,854
Saúde	98,273	98,296	98,290	98,224	98,306	98,369	98,490	98,315	98,380	98,469	98,515	98,644	98,742	98,781
Produtos, aparelhos e equipamentos médicos	102,509	102,594	102,575	102,326	102,631	102,868	103,320	102,700	103,070	103,246	103,408	103,621	103,968	104,106
Produtos farmacêuticos	102,057	102,236	102,159	101,867	102,291	102,509	103,059	102,382	102,814	103,109	103,330	103,417	103,800	104,031
Outros produtos e material farmacêutico	104,601	103,048	105,017	105,029	103,856	105,038	104,310	104,431	102,873	97,591	95,386	103,211	103,211	99,112
Aparelhos e material terapêutico	103,779	103,779	103,418	103,418	103,361	103,361	103,504	103,369	103,448	103,448	103,448	103,448	103,448	103,448
Serviços para doentes ambulatórios	97,889	97,889	97,889	97,889	97,889	97,889	97,889	97,889	97,830	97,889	97,889	97,889	97,951	97,952
Serviços médicos	95,856	95,856	95,856	95,856	95,856	95,856	95,856	95,856	95,691	95,856	95,856	95,856	95,856	95,856
Serviços de medicina dentária	99,714	99,714	99,714	99,714	99,714	99,714	99,714	99,714	99,714	99,714	99,714	99,714	99,714	99,714
Serviços de paramédicos	98,942	98,942	98,942	98,942	98,942	98,942	98,942	98,942	98,942	98,942	98,942	99,267	99,272	99,272
Serviços hospitalares	60,348	60,348	60,348	60,348	60,348	60,348	60,348	60,348	60,348	60,348	60,348	60,805	60,805	60,805
Serviços hospitalares	60,348	60,348	60,348	60,348	60,348	60,348	60,348	60,348	60,348	60,348	60,348	60,805	60,805	60,805
Transportes	96,148	98,947	98,987	96,850	96,360	94,286	100,185	99,343	98,525	100,132	100,819	100,061	103,962	110,794
Aquisição de veículos	103,485	103,884	103,946	103,908	103,784	104,429	104,668	105,735	105,710	105,296	106,159	105,948	106,410	106,419
Veículos automóveis	103,368	103,775	103,838	103,799	103,672	104,329	104,571	105,638	105,637	105,241	106,110	105,914	106,396	106,402
Motorizadas e motocicletas ⁽²⁾	109,060	109,060	109,060	109,060	109,060	109,060	109,060	109,651	109,651	109,651	110,059	110,059	110,059	111,457
Utilização de equipamento para transporte pessoal	89,648	89,532	90,040	90,679	90,829	90,693	91,762	92,858	92,869	91,862	92,015	93,937	95,533	94,226
Peças e acessórios para equipamento de transporte pessoal	90,403	90,104	90,889	90,814	90,797	90,759	90,868	90,873	88,732	88,764	88,765	88,908	88,941	88,880
Combustíveis e lubrificantes para equipamento de transporte pessoal	83,519	82,477	83,190	84,556	84,855	84,320	86,538	87,288	87,579	85,916	87,078	90,152	92,734	90,426
Manutenção e reparação de equipamento para transporte pessoal	102,320	103,726	103,905	103,896	103,905	104,268	104,268	106,953	106,953	106,953	104,504	104,504	104,504	104,923
Serviços relacionados com o equipamento para transporte pessoal	98,756	98,486	98,486	98,486	98,625	98,851	98,760	98,568	98,505	98,956	99,151	99,092	98,868	99,443
Serviços de transportes	102,887	115,026	113,975	103,152	100,792	91,248	114,512	108,092	104,898	113,497	115,045	108,639	120,402	149,582
Transportes rodoviários de passageiros	109,575	109,575	109,575	109,575	109,575	109,575	109,575	109,575	109,575	109,575	109,575	109,575	109,575	109,575
Transportes aéreos de passageiros	107,996	132,109	129,850	106,583	104,306	83,789	133,803	102,838	87,434	126,232	133,699	102,803	109,014	128,190
Transportes de passageiros por mar e vias interiores navegáveis	55,253	99,456	99,456	99,456	37,130	37,130	37,130	37,130	37,130	38,103	38,103	38,103	56,473	100,676

1 - Índices mensais por classes, grupos e subgrupos

Base 100=2012

Região Autónoma da Madeira

(Continua)

Classes, Grupos e Subgrupos COICOP ⁽¹⁾	2017							2018						
	Jun	Jul	Ago	Set	Out	Nov	Dez	Jan	Fev	Mar	Abr	Mai	Jun	Jul
Comunicações	112,744	112,810	112,841	113,154	113,194	113,182	113,053	113,501	113,481	113,406	113,591	113,557	113,299	112,799
Serviços postais	159,800	159,800	159,800	159,800	159,800	159,800	156,743	158,328	158,328	158,328	166,887	166,887	166,887	166,887
Serviços postais	159,800	159,800	159,800	159,800	159,800	159,800	156,743	158,328	158,328	158,328	166,887	166,887	166,887	166,887
Equipamento telefónico e de telecópia	143,606	148,508	150,821	147,605	150,553	149,695	149,039	149,103	144,652	139,877	144,629	142,517	143,028	145,949
Equipamento telefónico e de telecópia	143,606	148,508	150,821	147,605	150,553	149,695	149,039	149,103	144,652	139,877	144,629	142,517	143,028	145,949
Serviços telefónicos e de telecópia	110,540	110,540	110,540	110,916	110,916	110,916	110,916	111,355	111,405	111,405	111,438	111,438	111,167	110,614
Serviços telefónicos e de telecópia	110,540	110,540	110,540	110,916	110,916	110,916	110,916	111,355	111,405	111,405	111,438	111,438	111,167	110,614
Lazer, recreação e cultura	100,485	100,571	100,673	99,735	99,658	99,088	99,529	99,841	100,030	99,749	101,077	100,219	100,602	101,346
Equipamento audiovisual, fotográfico e de processamento de dados	83,307	83,538	82,246	83,302	84,307	84,203	84,067	84,478	82,930	82,476	83,206	82,763	82,103	83,956
Equipamento para receção, registo e reprodução de som e imagem	91,053	90,870	89,151	93,275	91,915	91,748	91,525	92,965	92,424	90,810	91,578	91,239	87,854	91,822
Equipamento fotográfico e cinematográfico e instrumentos de ótica	58,923	60,181	57,949	57,457	57,125	57,131	56,289	56,158	55,841	55,447	55,246	53,729	54,976	54,605
Equipamento de processamento de dados	74,074	76,039	74,912	74,325	74,439	74,641	74,675	73,532	71,535	71,057	72,150	71,064	72,233	71,610
Meios ou suportes de gravação	85,208	77,605	77,820	72,123	93,858	92,275	92,275	98,584	82,261	86,269	91,074	94,089	91,111	109,349
Reparação de equip. audiovisual, fotográfico e de proces. de dados	106,046	106,046	106,046	106,046	106,046	106,046	106,046	106,046	106,046	106,046	106,046	106,046	106,046	106,046
Outros bens duradouros para lazer e cultura	92,242	92,242	92,242	92,242	92,242	97,813	97,813	97,813	95,959	95,959	95,959	95,959	95,959	95,959
Outros bens duradouros para lazer e cultura em espaços fechados	92,242	92,242	92,242	92,242	92,242	97,813	97,813	97,813	95,959	95,959	95,959	95,959	95,959	95,959
Outros artigos e equipamentos recreativos	98,476	98,114	98,362	97,886	98,264	96,065	96,108	94,978	96,325	94,196	96,935	94,998	94,572	95,544
Jogos, brinquedos e artigos para atividades de recreação e lazer	95,620	94,569	98,827	95,489	98,120	95,166	93,812	92,123	91,777	91,696	95,283	92,221	90,326	95,745
Outros artigos para atividades de recreação e lazer	83,856	83,854	81,922	83,247	83,247	83,247	83,247	69,975	69,975	68,009	71,323	71,323	71,323	57,784
Jardinagem	99,542	98,609	98,609	99,542	98,754	98,020	99,387	99,387	108,698	99,897	102,702	103,153	99,509	99,509
Animais de estimação e produtos relacionados	99,476	99,373	98,542	98,542	98,503	95,923	96,121	96,317	94,781	94,475	96,883	93,831	96,461	96,461
Serviços veterinários e outros serviços para animais de estimação ⁽²⁾	101,596	101,596	101,596	101,596	101,596	101,596	101,596	101,596	101,596	101,596	101,596	101,596	101,596	101,596
Serviços recreativos e culturais	110,997	110,190	111,186	110,180	109,573	110,315	109,989	111,371	111,090	111,993	112,984	113,154	113,968	113,380
Serviços recreativos e desportivos	98,448	98,448	98,432	98,432	98,432	99,579	99,579	99,579	99,895	99,895	103,553	103,553	103,553	103,553
Serviços culturais	110,426	109,761	114,958	112,646	108,980	108,911	107,011	110,599	108,158	109,337	106,942	108,355	111,022	108,906
Jogos e apostas	124,194	122,305	121,315	120,095	121,090	121,937	122,421	124,609	125,879	129,220	126,274	124,948	125,334	125,368
Jornais, livros e artigos de papelaria	108,161	108,529	107,824	106,652	108,374	107,461	106,586	107,909	108,048	108,306	108,972	109,026	109,063	109,291
Livros	105,370	106,238	105,462	101,461	106,120	103,383	101,664	103,406	102,692	101,960	102,087	101,844	101,735	102,153
Jornais e periódicos	110,321	110,321	110,321	110,321	110,321	110,321	110,321	112,267	112,164	113,186	115,800	116,279	116,279	116,279
Material impresso diverso e artigos de papelaria	108,837	109,103	108,273	107,869	108,902	108,451	107,691	108,501	109,199	109,599	109,599	109,599	109,731	109,971
Férias organizadas	89,610	92,299	94,351	88,958	82,687	80,747	88,820	83,586	87,453	85,801	88,425	79,734	86,212	93,817
Férias organizadas	89,610	92,299	94,351	88,958	82,687	80,747	88,820	83,586	87,453	85,801	88,425	79,734	86,212	93,817
Educação	104,857	104,985	104,985	104,985	106,206	106,193	106,193	106,193	106,193	106,193	106,193	106,193	106,193	106,193
Ensino pré-primário e primário	110,864	110,864	110,864	110,864	113,013	113,013	113,013	113,013	113,013	113,013	113,013	113,013	113,013	113,013
Ensino pré-primário e primário	110,864	110,864	110,864	110,864	113,013	113,013	113,013	113,013	113,013	113,013	113,013	113,013	113,013	113,013
Ensino básico e secundário	100,273	100,273	100,273	100,273	101,966	101,966	101,966	101,966	101,966	101,966	101,966	101,966	101,966	101,966
Ensino básico e secundário	100,273	100,273	100,273	100,273	101,966	101,966	101,966	101,966	101,966	101,966	101,966	101,966	101,966	101,966
Ensino superior	103,229	103,229	103,229	103,229	103,985	103,985	103,985	103,985	103,985	103,985	103,985	103,985	103,985	103,985
Ensino superior	103,229	103,229	103,229	103,229	103,985	103,985	103,985	103,985	103,985	103,985	103,985	103,985	103,985	103,985
Outros tipos de ensino	105,439	106,544	106,544	106,544	106,544	106,431	106,431	106,431	106,431	106,431	106,431	106,431	106,431	106,431
Outros tipos de ensino	105,439	106,544	106,544	106,544	106,544	106,431	106,431	106,431	106,431	106,431	106,431	106,431	106,431	106,431
Restaurantes e hotéis	105,215	104,965	105,542	105,311	104,471	104,784	104,732	106,554	107,990	107,730	109,593	112,167	111,547	113,505
Serviços de refeições	102,125	102,200	102,190	102,292	102,312	102,311	102,325	103,428	104,371	104,474	104,539	104,561	104,655	104,699
Restaurantes, cafés e estabelecimentos similares	102,152	102,232	102,220	102,221	102,242	102,241	102,256	103,445	104,463	104,574	104,644	104,667	104,769	104,816
Cantinas	103,177	103,177	103,177	105,101	105,101	105,101	105,101	105,101	105,101	105,101	105,101	105,101	105,101	105,101
Serviços de alojamento	124,077	121,931	125,927	123,758	117,920	120,061	119,624	124,947	128,785	126,781	137,302	152,165	148,105	159,281
Serviços de alojamento	124,077	121,931	125,927	123,758	117,920	120,061	119,624	124,947	128,785	126,781	137,302	152,165	148,105	159,281

1 - Índices mensais por classes, grupos e subgrupos
 Base 100=2012
Região Autónoma da Madeira
 (Continuação)

Classes, Grupos e Subgrupos COICOP ⁽¹⁾	2017							2018						
	Jun	Jul	Ago	Set	Out	Nov	Dez	Jan	Fev	Mar	Abr	Mai	Jun	Jul
Bens e serviços diversos	98,947	99,106	99,627	99,762	99,849	99,817	99,673	99,199	99,371	99,432	100,257	100,096	100,147	100,003
Cuidados pessoais	96,194	97,090	97,889	97,839	97,785	98,225	97,820	96,905	98,615	97,312	100,022	99,097	98,025	97,851
Salões de cabeleireiro e estabelecimentos de cuidados pessoais	100,751	100,751	100,744	100,744	100,744	100,816	100,816	101,631	101,631	101,631	102,297	102,297	102,297	102,297
Aparelhos elétricos para cuidados pessoais	96,352	96,273	93,153	94,109	95,036	94,202	91,436	99,023	95,348	97,433	95,224	100,084	96,673	96,570
Outros aparelhos, artigos e produtos para cuidados pessoais	92,349	93,955	95,402	95,308	95,209	95,943	95,227	93,005	95,978	93,717	97,925	96,293	94,472	94,173
Artigos pessoais n.e.	86,410	85,694	86,192	87,223	87,759	87,595	87,403	83,990	80,800	83,825	84,617	85,328	84,620	81,117
Artigos de joalharia e relógios	81,718	79,117	80,953	83,336	83,336	83,336	82,955	76,889	72,011	77,669	77,870	77,870	75,757	68,241
Outros artigos pessoais	88,617	88,785	88,655	89,052	89,840	89,598	89,495	88,001	86,043	87,169	88,369	89,575	89,869	89,249
Proteção social	97,080	97,080	97,080	97,080	98,042	98,042	98,042	98,062	98,062	98,062	98,062	98,062	98,062	98,062
Proteção social	97,080	97,080	97,080	97,080	98,042	98,042	98,042	98,062	98,062	98,062	98,062	98,062	98,062	98,062
Seguros	88,967	89,024	89,121	89,113	89,322	87,873	87,780	87,896	87,789	88,858	88,196	88,171	91,254	91,414
Seguros relacionados com a habitação	114,154	114,280	114,626	114,626	115,519	115,277	114,826	115,279	115,282	115,014	112,379	112,379	112,314	112,314
Seguros relacionados com a saúde	104,538	104,366	104,477	104,284	104,336	104,318	104,284	104,205	104,214	104,983	104,983	104,983	105,182	109,187
Seguros relacionados com os transportes	79,208	79,256	79,267	79,266	79,250	77,267	77,294	77,305	77,150	78,752	78,709	78,673	83,227	83,092
Outros Seguros	89,510	89,510	89,510	89,508	89,508	89,510	89,510	89,795	89,563	89,574	89,574	89,574	89,574	89,574
Serviços financeiros n.e.	113,204	113,204	114,279	114,357	114,357	114,424	114,424	114,424	114,424	114,424	114,512	114,547	114,547	115,834
Serviços financeiros n.e.	113,204	113,204	114,279	114,357	114,357	114,424	114,424	114,424	114,424	114,424	114,512	114,547	114,547	115,834
Outros serviços n.e.	100,505	100,505	100,505	100,505	99,786	99,786	99,786	100,654	100,810	100,810	100,810	100,987	101,601	101,601
Outros serviços n.e.	100,505	100,505	100,505	100,505	99,786	99,786	99,786	100,654	100,810	100,810	100,810	100,987	101,601	101,601

Fonte: INE, Índice de Preços no Consumidor.

Notas:

⁽¹⁾ Classificação do Consumo Individual por Objetivo.

⁽²⁾ Base 100 = dezembro de 2012.

2 - Índices mensais
Base 100=2012
Região Autónoma da Madeira

Classes COICOP ⁽¹⁾	Anos	Meses											
		Jan	Fev	Mar	Abr	Mai	Jun	Jul	Ago	Set	Out	Nov	Dez
Produtos alimentares e bebidas não alcoólicas	2017	101,091	101,600	102,194	101,372	100,602	100,923	101,644	100,989	101,768	101,711	102,156	103,032
	2018	103,854	102,553	103,571	103,015	103,939	104,551	104,058					
Bebidas alcoólicas e tabaco	2017	131,393	131,348	133,709	132,876	134,049	132,772	133,165	132,832	132,891	131,764	133,244	133,524
	2018	134,493	131,934	134,369	137,647	138,487	138,565	138,986					
Vestuário e calçado	2017	84,973	77,288	95,953	94,106	94,512	91,692	79,305	71,493	94,332	95,057	95,245	94,804
	2018	79,363	76,055	93,354	94,446	94,363	91,408	80,522					
Habitação, água, eletricidade, gás e outros combustíveis	2017	103,697	104,160	105,117	104,911	104,482	103,761	103,886	104,298	104,255	105,044	105,232	104,790
	2018	105,162	105,060	105,554	105,392	105,579	105,875	105,891					
Acessórios, equip. doméstico, manut. corrente da habitação	2017	97,519	97,415	96,680	97,551	97,744	96,943	96,874	96,369	93,872	97,001	96,392	96,465
	2018	96,021	95,718	96,174	95,017	94,696	95,059	95,008					
Saúde	2017	97,961	98,017	98,084	98,170	98,255	98,273	98,296	98,290	98,224	98,306	98,369	98,490
	2018	98,315	98,380	98,469	98,515	98,644	98,742	98,781					
Transportes	2017	93,631	94,980	95,644	100,856	94,280	96,148	98,947	98,987	96,850	96,360	94,286	100,185
	2018	99,343	98,525	100,132	100,819	100,061	103,962	110,794					
Comunicações	2017	113,084	113,011	113,145	113,622	113,612	112,744	112,810	112,841	113,154	113,194	113,182	113,053
	2018	113,501	113,481	113,406	113,591	113,557	113,299	112,799					
Lazer, recreação e cultura	2017	99,773	99,758	99,735	101,312	99,988	100,485	100,571	100,673	99,735	99,658	99,088	99,529
	2018	99,841	100,030	99,749	101,077	100,219	100,602	101,346					
Educação	2017	104,844	104,857	104,857	104,857	104,857	104,857	104,985	104,985	104,985	106,206	106,193	106,193
	2018	106,193	106,193	106,193	106,193	106,193	106,193	106,193					
Restaurantes e hotéis	2017	102,775	102,607	103,437	104,937	103,851	105,215	104,965	105,542	105,311	104,471	104,784	104,732
	2018	106,554	107,990	107,730	109,593	112,167	111,547	113,505					
Bens e serviços diversos	2017	97,988	98,328	98,455	98,706	99,649	98,947	99,106	99,627	99,762	99,849	99,817	99,673
	2018	99,199	99,371	99,432	100,257	100,096	100,147	100,003					

Total e agregados especiais	Anos	Meses											
		Jan	Fev	Mar	Abr	Mai	Jun	Jul	Ago	Set	Out	Nov	Dez
Total	2017	99,950	99,776	101,683	102,591	101,137	101,215	100,982	100,301	101,644	101,802	101,533	102,834
	2018	101,767	101,094	103,116	103,519	103,731	104,372	104,802					
Total exceto habitação	2017	99,942	99,752	101,689	102,628	101,136	101,225	100,975	100,277	101,659	101,818	101,543	102,874
	2018	101,764	101,057	103,139	103,552	103,763	104,424	104,860					
Total exceto produtos alimentares não transformados e energéticos	2017	100,176	99,996	102,182	103,611	102,152	102,206	101,776	100,898	102,480	102,478	102,196	103,527
	2018	101,928	101,309	103,782	104,266	104,300	104,570	105,310					
Total exceto produtos alimentares não transformados	2017	99,638	99,535	101,547	102,738	101,386	101,278	100,837	100,130	101,617	101,700	101,439	102,702
	2018	101,340	100,785	102,911	103,396	103,624	104,049	104,562					
Total exceto produtos energéticos	2017	100,491	100,242	102,291	103,377	101,820	102,057	101,855	101,028	102,440	102,531	102,243	103,607
	2018	102,362	101,619	103,939	104,332	104,370	104,897	105,520					
Prod. alimentares não transformados	2017	102,862	102,134	103,247	101,974	99,732	101,239	102,606	102,132	102,370	103,099	102,771	104,370
	2018	105,796	104,115	105,276	104,989	105,060	107,529	107,265					
Produtos energéticos	2017	95,235	95,774	96,333	95,535	95,073	93,618	93,090	93,806	94,499	95,298	95,206	95,905
	2018	96,547	96,532	95,718	96,212	98,090	99,833	98,411					

Fonte: INE, Índice de Preços no Consumidor.

Nota: ⁽¹⁾ Classificação do Consumo Individual por Objeto.

3 - Variação média dos últimos 12 meses

Base 100=2012

Região Autónoma da Madeira

Classes COICOP ⁽¹⁾	Anos	Meses											
		Jan	Fev	Mar	Abr	Mai	Jun	Jul	Ago	Set	Out	Nov	Dez
Produtos alimentares e bebidas não alcoólicas	2017	1,17	1,28	1,57	1,85	2,01	1,95	2,00	1,81	1,64	1,62	1,72	1,77
	2018	1,93	1,86	1,67	1,55	1,67	1,86	1,90					
Bebidas alcoólicas e tabaco	2017	3,25	3,22	3,40	3,63	3,41	3,06	2,91	2,72	2,47	2,27	2,22	2,31
	2018	2,21	1,99	1,63	1,59	1,71	2,01	2,26					
Vestuário e calçado	2017	-1,61	-1,70	-1,83	-2,12	-2,36	-2,73	-2,61	-2,63	-2,63	-2,70	-2,78	-2,79
	2018	-3,14	-3,02	-3,11	-2,76	-2,49	-2,13	-1,90					
Habitação, água, eletricidade, gás e outros combustíveis	2017	0,25	0,47	0,75	1,03	1,28	1,44	1,61	1,81	2,00	2,21	2,34	2,33
	2018	2,30	2,20	1,97	1,76	1,63	1,66	1,66					
Acessórios, equip. doméstico, manut. corrente da habitação	2017	-0,33	-0,37	-0,65	-0,79	-0,85	-1,07	-1,27	-1,40	-1,70	-1,70	-1,68	-1,58
	2018	-1,61	-1,66	-1,49	-1,58	-1,79	-1,76	-1,78					
Saúde	2017	-0,05	-0,02	0,04	0,10	0,19	0,27	0,34	0,41	0,46	0,51	0,53	0,56
	2018	0,58	0,59	0,58	0,56	0,53	0,50	0,48					
Transportes	2017	-5,40	-5,28	-4,68	-3,80	-3,54	-2,58	-1,23	0,45	1,32	1,88	2,15	2,88
	2018	3,24	3,43	3,72	3,14	3,77	4,27	5,08					
Comunicações	2017	2,57	2,41	2,35	2,39	2,43	2,59	2,76	2,94	3,01	2,97	2,78	2,38
	2018	2,21	2,10	1,93	1,68	1,43	1,20	0,92					
Lazer, recreação e cultura	2017	1,01	0,77	0,57	0,58	0,55	0,64	0,68	0,80	0,90	0,83	0,78	0,76
	2018	0,74	0,79	0,78	0,57	0,52	0,40	0,36					
Educação	2017	0,19	0,31	0,43	0,55	0,67	0,79	0,92	1,05	1,18	1,24	1,25	1,26
	2018	1,27	1,28	1,28	1,29	1,30	1,31	1,30					
Restaurantes e hotéis	2017	-0,35	-0,42	-0,45	-0,34	-0,32	-0,15	0,09	0,33	0,57	0,89	1,15	1,41
	2018	1,73	2,19	2,54	2,80	3,44	3,79	4,27					
Bens e serviços diversos	2017	-0,78	-0,76	-0,75	-0,69	-0,53	-0,44	-0,32	-0,19	0,07	0,27	0,49	0,58
	2018	0,76	0,86	0,98	1,12	1,09	1,17	1,22					

Total e agregados especiais	Anos	Meses											
		Jan	Fev	Mar	Abr	Mai	Jun	Jul	Ago	Set	Out	Nov	Dez
Total	2017	-0,52	-0,49	-0,32	-0,07	0,02	0,17	0,46	0,73	0,87	1,01	1,10	1,26
	2018	1,36	1,42	1,42	1,29	1,46	1,65	1,85					
Total exceto habitação	2017	-0,57	-0,55	-0,38	-0,13	-0,03	0,12	0,41	0,69	0,83	0,97	1,06	1,23
	2018	1,33	1,39	1,39	1,27	1,45	1,64	1,85					
Total exceto produtos alimentares não transformados e energéticos	2017	-0,73	-0,80	-0,74	-0,56	-0,54	-0,42	-0,12	0,22	0,42	0,56	0,67	0,86
	2018	1,02	1,14	1,25	1,15	1,32	1,47	1,66					
Total exceto produtos alimentares não transformados	2017	-0,95	-0,92	-0,76	-0,50	-0,40	-0,21	0,12	0,50	0,74	0,91	1,02	1,20
	2018	1,30	1,36	1,39	1,26	1,41	1,57	1,78					
Total exceto produtos energéticos	2017	-0,29	-0,34	-0,27	-0,08	-0,06	0,02	0,28	0,51	0,61	0,71	0,80	0,97
	2018	1,12	1,23	1,29	1,19	1,39	1,56	1,75					
Prod. alimentares não transformados	2017	2,80	2,79	3,04	3,25	3,30	3,11	3,02	2,51	1,90	1,76	1,72	1,72
	2018	1,82	1,83	1,60	1,53	1,87	1,56	2,45					
Produtos energéticos	2017	-2,95	-2,04	-0,91	0,05	0,91	1,74	2,36	3,12	3,68	4,09	4,28	4,32
	2018	3,95	3,37	2,67	2,26	2,19	2,50	2,85					

Fonte: INE, Índice de Preços no Consumidor.

Nota: ⁽¹⁾ Classificação do Consumo Individual por Objetivo.

4 - Variação homóloga

Base 100=2012
Região Autónoma da Madeira

Unidade: %

Classes COICOP ⁽¹⁾	Anos	Meses											
		Jan	Fev	Mar	Abr	Mai	Jun	Jul	Ago	Set	Out	Nov	Dez
Produtos alimentares e bebidas não alcoólicas	2017	0,85	1,80	3,60	3,17	1,80	1,30	1,92	0,51	0,55	1,56	1,99	2,30
	2018	2,73	0,94	1,35	1,62	3,32	3,59	2,37					
Bebidas alcoólicas e tabaco	2017	3,61	3,19	4,81	4,15	1,90	0,83	1,35	1,10	1,04	1,03	1,98	2,98
	2018	2,36	0,45	0,49	3,59	3,31	4,36	4,37					
Vestuário e calçado	2017	-2,12	-3,24	-1,69	-3,67	-3,22	-4,50	-1,59	-2,71	-2,31	-2,72	-3,04	-2,43
	2018	-6,60	-1,60	-2,71	0,36	-0,16	-0,31	1,53					
Habitação, água, eletricidade, gás e outros combustíveis	2017	1,75	2,06	3,13	2,92	2,56	1,77	1,89	2,27	2,39	3,01	2,62	1,57
	2018	1,41	0,86	0,42	0,46	1,05	2,04	1,93					
Acessórios, equip. doméstico, manut. corrente da habitação	2017	-1,22	-1,16	-2,57	-1,45	-0,64	-2,27	-1,72	-1,57	-4,14	-0,75	-0,99	-0,48
	2018	-1,54	-1,74	-0,52	-2,60	-3,12	-1,94	-1,93					
Saúde	2017	0,08	0,22	0,56	0,60	0,78	0,78	0,76	0,76	0,61	0,58	0,44	0,54
	2018	0,36	0,37	0,39	0,35	0,40	0,48	0,49					
Transportes	2017	1,67	1,50	1,27	6,69	-1,49	2,24	2,61	3,97	3,22	3,11	2,23	7,59
	2018	6,10	3,73	4,69	-0,04	6,13	8,13	11,97					
Comunicações	2017	2,30	1,72	2,24	2,93	3,00	3,29	3,35	3,45	2,88	2,24	1,31	-0,06
	2018	0,37	0,42	0,23	-0,03	-0,05	0,49	-0,01					
Lazer, recreação e cultura	2017	0,27	-0,31	0,19	2,19	0,83	1,64	1,18	1,60	1,63	0,17	-0,05	-0,20
	2018	0,07	0,27	0,01	-0,23	0,23	0,12	0,77					
Educação	2017	1,17	1,18	1,18	1,18	1,18	1,18	1,30	1,30	1,30	1,57	1,29	1,29
	2018	1,29	1,27	1,27	1,27	1,27	1,27	1,15					
Restaurantes e hotéis	2017	-0,14	-0,38	0,02	1,34	0,39	1,91	2,44	2,25	1,93	2,48	2,33	2,35
	2018	3,68	5,25	4,15	4,44	8,01	6,02	8,14					
Bens e serviços diversos	2017	-0,84	-0,18	-0,42	-0,17	0,83	0,26	0,34	0,61	1,49	2,13	1,81	1,15
	2018	1,24	1,06	0,99	1,57	0,45	1,21	0,91					

Total e agregados especiais	Anos	Meses											
		Jan	Fev	Mar	Abr	Mai	Jun	Jul	Ago	Set	Out	Nov	Dez
Total	2017	0,58	0,70	1,40	2,41	0,54	0,87	1,36	1,24	1,05	1,48	1,27	2,23
	2018	1,82	1,32	1,41	0,90	2,56	3,12	3,78					
Total exceto habitação	2017	0,53	0,65	1,36	2,39	0,47	0,83	1,32	1,20	1,01	1,46	1,24	2,24
	2018	1,82	1,31	1,43	0,90	2,60	3,16	3,85					
Total exceto produtos alimentares não transformados e energéticos	2017	-0,12	-0,23	0,26	1,86	0,05	0,57	1,19	1,15	1,15	1,24	1,10	2,11
	2018	1,75	1,31	1,57	0,63	2,10	2,31	3,47					
Total exceto produtos alimentares não transformados	2017	0,44	0,54	0,98	2,22	0,44	0,81	1,22	1,39	1,42	1,51	1,26	2,16
	2018	1,71	1,26	1,34	0,64	2,21	2,74	3,69					
Total exceto produtos energéticos	2017	0,10	0,04	0,81	2,11	0,20	0,67	1,35	1,02	0,78	1,25	1,12	2,19
	2018	1,86	1,37	1,61	0,92	2,50	2,78	3,60					
Prod. alimentares não transformados	2017	1,63	1,91	4,69	3,87	1,27	1,31	2,43	0,14	-1,69	1,28	1,29	2,73
	2018	2,85	1,94	1,97	2,96	5,34	6,21	4,54					
Produtos energéticos	2017	5,72	7,79	7,76	5,62	4,07	2,98	1,41	3,53	3,93	3,94	2,75	2,60
	2018	1,38	0,79	-0,64	0,71	3,17	6,64	5,72					

Fonte: INE, Índice de Preços no Consumidor.

Nota ⁽¹⁾ Classificação do Consumo Individual por Objetivo.

5 - Variação mensal

Base 100=2012
Região Autónoma da Madeira

Unidade: %

Classes COICOP ⁽¹⁾	Anos	Meses											
		Jan	Fev	Mar	Abr	Mai	Jun	Jul	Ago	Set	Out	Nov	Dez
Produtos alimentares e bebidas não alcoólicas	2017	0,38	0,50	0,58	-0,80	-0,76	0,32	0,71	-0,64	0,77	-0,06	0,44	0,86
	2018	0,80	-1,25	0,99	-0,54	0,90	0,59	-0,47					
Bebidas alcoólicas e tabaco	2017	1,34	-0,03	1,80	-0,62	0,88	-0,95	0,30	-0,25	0,04	-0,85	1,12	0,21
	2018	0,73	-1,90	1,85	2,44	0,61	0,06	0,30					
Vestuário e calçado	2017	-12,55	-9,04	24,15	-1,92	0,43	-2,98	-13,51	-9,85	31,95	0,77	0,20	-0,46
	2018	-16,29	-4,17	22,75	1,17	-0,09	-3,13	-11,91					
Habitação, água, eletricidade, gás e outros combustíveis	2017	0,51	0,45	0,92	-0,20	-0,41	-0,69	0,12	0,40	-0,04	0,76	0,18	-0,42
	2018	0,35	-0,10	0,47	-0,15	0,18	0,28	0,02					
Acessórios, equip. doméstico, manut. corrente da habitação	2017	0,60	-0,11	-0,75	0,90	0,20	-0,82	-0,07	-0,52	-2,59	3,33	-0,63	0,08
	2018	-0,46	-0,32	0,48	-1,20	-0,34	0,38	-0,05					
Saúde	2017	0,00	0,06	0,07	0,09	0,09	0,02	0,02	-0,01	-0,07	0,08	0,06	0,12
	2018	-0,18	0,07	0,09	0,05	0,13	0,10	0,04					
Transportes	2017	0,55	1,44	0,70	5,45	-6,52	1,98	2,91	0,04	-2,16	-0,51	-2,15	6,26
	2018	-0,84	-0,82	1,63	0,69	-0,75	3,90	6,57					
Comunicações	2017	-0,03	-0,06	0,12	0,42	-0,01	-0,76	0,06	0,03	0,28	0,04	-0,01	-0,11
	2018	0,40	-0,02	-0,07	0,16	-0,03	-0,23	-0,44					
Lazer, recreação e cultura	2017	0,05	-0,02	-0,02	1,58	-1,31	0,50	0,09	0,10	-0,93	-0,08	-0,57	0,45
	2018	0,31	0,19	-0,28	1,33	-0,85	0,38	0,74					
Educação	2017	0,00	0,01	0,00	0,00	0,00	0,00	0,12	0,00	0,00	1,16	-0,01	0,00
	2018	0,00	0,00	0,00	0,00	0,00	0,00	0,00					
Restaurantes e hotéis	2017	0,44	-0,16	0,81	1,45	-1,03	1,31	-0,24	0,55	-0,22	-0,80	0,30	-0,05
	2018	1,74	1,35	-0,24	1,73	2,35	-0,55	1,76					
Bens e serviços diversos	2017	-0,56	0,35	0,13	0,25	0,96	-0,70	0,16	0,53	0,14	0,09	-0,03	-0,14
	2018	-0,48	0,17	0,06	0,83	-0,16	0,05	-0,14					

Total e agregados especiais	Anos	Meses											
		Jan	Fev	Mar	Abr	Mai	Jun	Jul	Ago	Set	Out	Nov	Dez
Total	2017	-0,64	-0,17	1,91	0,89	-1,42	0,08	-0,23	-0,67	1,34	0,16	-0,26	1,28
	2018	-1,04	-0,66	2,00	0,39	0,20	0,62	0,41					
Total exceto habitação	2017	-0,67	-0,19	1,94	0,92	-1,45	0,09	-0,25	-0,69	1,38	0,16	-0,27	1,31
	2018	-1,08	-0,69	2,06	0,40	0,20	0,64	0,42					
Total exceto produtos alimentares não transformados e energéticos	2017	-1,19	-0,18	2,19	1,40	-1,41	0,05	-0,42	-0,86	1,57	0,00	-0,28	1,30
	2018	-1,54	-0,61	2,44	0,47	0,03	0,26	0,71					
Total exceto produtos alimentares não transformados	2017	-0,89	-0,10	2,02	1,17	-1,32	-0,11	-0,44	-0,70	1,49	0,08	-0,26	1,25
	2018	-1,33	-0,55	2,11	0,47	0,22	0,41	0,49					
Total exceto produtos energéticos	2017	-0,88	-0,25	2,04	1,06	-1,51	0,23	-0,20	-0,81	1,40	0,09	-0,28	1,33
	2018	-1,20	-0,73	2,28	0,38	0,04	0,50	0,59					
Prod. alimentares não transformados	2017	1,24	-0,71	1,09	-1,23	-2,20	1,51	1,35	-0,46	0,23	0,71	-0,32	1,56
	2018	1,37	-1,59	1,12	-0,27	0,07	2,35	-0,25					
Produtos energéticos	2017	1,88	0,57	0,58	-0,83	-0,48	-1,53	-0,56	0,77	0,74	0,85	-0,10	0,73
	2018	0,67	-0,02	-0,84	0,52	1,95	1,78	-1,42					

Fonte: INE, Índice de Preços no Consumidor.

Nota: ⁽¹⁾ Classificação do Consumo Individual por Objetivo.

6 - Índices mensais por Regiões NUTS II

Base 100=2012

Julho 2018

Classes COICOP ⁽¹⁾	Nacional	Norte	Centro	Área metropolitana de Lisboa	Alentejo	Algarve	Região Autónoma dos Açores	Região Autónoma da Madeira
Produtos alimentares e bebidas não alcoólicas	104,920	105,588	104,881	104,447	103,727	104,425	105,557	104,058
Bebidas alcoólicas e tabaco	120,880	119,435	120,257	120,001	119,260	120,610	139,767	138,986
Vestuário e calçado	80,392	80,262	85,990	78,996	75,952	63,052	84,525	80,522
Habituação, água, eletricidade, gás e outros combustíveis	108,035	104,898	105,948	112,870	105,772	105,612	112,510	105,891
Acessórios, equip. doméstico, manut. corrente da habitação	99,072	99,226	98,847	98,375	103,507	95,984	108,375	95,008
Saúde	103,588	104,109	103,461	102,833	105,072	104,114	106,207	98,781
Transportes	102,283	100,977	100,043	104,450	102,014	103,562	104,037	110,794
Comunicações	112,244	111,775	112,759	112,490	110,499	113,586	111,832	112,799
Lazer, recreação e cultura	101,160	100,223	100,454	101,290	107,431	102,740	108,942	101,346
Educação	105,139	105,290	105,562	104,883	102,802	105,530	107,657	106,193
Restaurantes e hotéis	116,784	113,016	110,115	124,413	108,877	119,424	117,229	113,505
Bens e serviços diversos	101,366	101,406	102,336	100,730	101,212	100,881	105,202	100,003

Total e agregados especiais	Nacional	Norte	Centro	Área metropolitana de Lisboa	Alentejo	Algarve	Região Autónoma dos Açores	Região Autónoma da Madeira
Total	103,656	102,737	102,795	105,163	102,808	102,654	107,603	104,802
Total exceto habitação	103,409	102,682	102,463	104,651	102,854	102,691	107,552	104,860
Total exc. produtos alimentares não transformados e energéticos	103,476	102,187	102,646	105,305	102,553	101,876	107,693	105,310
Total exceto produtos alimentares não transformados	103,238	102,044	102,308	105,056	102,514	101,898	107,760	104,562
Total exceto produtos energéticos	103,909	102,925	103,157	105,400	102,877	102,708	107,534	105,520
Prod. alimentares não transformados	107,280	108,213	107,325	106,396	104,959	109,085	106,776	107,265
Produtos energéticos	101,303	100,974	99,978	102,540	102,458	102,239	108,388	98,411

Fonte: INE, Índice de Preços no Consumidor.

Nota: ⁽¹⁾ Classificação do Consumo Individual por Objetivo.

7 - Variação média dos últimos 12 meses por Regiões NUTS II

Base 100=2012

Julho 2018

Unidade: %

Classes COICOP ⁽¹⁾	Nacional	Norte	Centro	Área metropolitana de Lisboa	Alentejo	Algarve	Região Autónoma dos Açores	Região Autónoma da Madeira
Produtos alimentares e bebidas não alcoólicas	1,14	1,33	1,14	1,10	0,50	0,85	0,06	1,90
Bebidas alcoólicas e tabaco	2,16	2,18	2,26	1,73	2,16	2,32	6,09	2,26
Vestuário e calçado	-3,38	-2,62	-2,72	-3,08	-5,39	-16,06	0,54	-1,90
Habituação, água, eletricidade, gás e outros combustíveis	1,57	1,55	1,64	1,61	1,78	1,05	0,62	1,66
Acessórios, equip. doméstico, manut. corrente da habitação	-0,51	-0,44	-0,69	-0,36	-0,02	-2,38	1,34	-1,78
Saúde	0,96	0,97	1,10	0,78	1,38	1,39	0,18	0,48
Transportes	2,75	2,75	2,41	2,72	2,76	3,50	2,00	5,08
Comunicações	1,24	1,34	1,42	1,09	1,25	1,28	0,78	0,92
Lazer, recreação e cultura	0,29	-0,31	0,25	0,63	1,65	0,62	0,71	0,36
Educação	1,16	1,46	1,47	0,89	1,01	-0,52	1,50	1,30
Restaurantes e hotéis	3,35	1,63	2,50	5,52	1,43	3,35	2,53	4,27
Bens e serviços diversos	0,98	0,84	0,85	1,21	0,78	1,28	1,22	1,22

Total e agregados especiais	Nacional	Norte	Centro	Área metropolitana de Lisboa	Alentejo	Algarve	Região Autónoma dos Açores	Região Autónoma da Madeira
Total	1,15	1,01	1,07	1,43	0,89	0,41	1,17	1,85
Total exceto habitação	1,14	1,00	1,07	1,43	0,89	0,40	1,17	1,85
Total exc. produtos alimentares não transformados e energéticos	0,94	0,72	0,76	1,36	0,69	-0,02	1,50	1,66
Total exceto produtos alimentares não transformados	1,20	1,03	1,11	1,52	1,03	0,32	1,60	1,78
Total exceto produtos energéticos	0,91	0,73	0,76	1,28	0,58	0,12	1,04	1,75
Prod. alimentares não transformados	0,70	0,83	0,77	0,58	-0,08	1,13	-1,41	2,45
Produtos energéticos	3,75	3,87	3,92	3,57	3,87	3,63	2,47	2,85

Fonte: INE, Índice de Preços no Consumidor.

Nota: ⁽¹⁾ Classificação do Consumo Individual por Objetivo.

8 - Variação homóloga por Regiões NUTS II

Base 100=2012

Julho 2018

Unidade: %

Classes COICOP ⁽¹⁾	Nacional	Norte	Centro	Área metropolitana de Lisboa	Alentejo	Algarve	Região Autónoma dos Açores	Região Autónoma da Madeira
Produtos alimentares e bebidas não alcoólicas	1,19	1,21	1,17	1,18	0,91	1,62	-0,23	2,37
Bebidas alcoólicas e tabaco	2,87	3,33	2,92	2,29	2,52	2,55	2,72	4,37
Vestuário e calçado	-2,81	-2,27	-3,22	-1,65	-0,60	-18,24	-6,71	1,53
Habituação, água, eletricidade, gás e outros combustíveis	2,60	2,63	3,05	2,51	2,63	2,10	0,84	1,93
Acessórios, equip. doméstico, manut. corrente da habitação	-0,48	-0,60	-0,28	-0,21	-0,38	-3,52	1,90	-1,93
Saúde	1,19	1,17	1,15	1,39	1,00	1,08	0,63	0,49
Transportes	3,98	3,91	3,50	3,36	4,44	5,38	4,74	11,97
Comunicações	0,46	0,42	0,49	0,54	0,51	0,23	0,08	-0,01
Lazer, recreação e cultura	0,00	-0,44	-0,02	0,19	1,09	0,12	0,04	0,77
Educação	1,24	1,66	1,58	0,91	0,87	-0,76	1,74	1,15
Restaurantes e hotéis	4,82	0,23	3,46	9,47	1,64	4,38	3,15	8,14
Bens e serviços diversos	0,65	0,50	0,69	0,80	0,43	1,13	0,72	0,91

Total e agregados especiais	Nacional	Norte	Centro	Área metropolitana de Lisboa	Alentejo	Algarve	Região Autónoma dos Açores	Região Autónoma da Madeira
Total	1,58	1,04	1,57	2,06	1,60	0,79	0,89	3,78
Total exceto habitação	1,55	1,01	1,57	2,02	1,61	0,72	0,87	3,85
Total exc. produtos alimentares não transformados e energéticos	0,98	0,28	0,74	1,75	1,03	-0,06	0,75	3,47
Total exceto produtos alimentares não transformados	1,61	1,03	1,57	2,16	1,74	0,63	1,03	3,69
Total exceto produtos energéticos	1,02	0,38	0,83	1,69	0,97	0,20	0,63	3,60
Prod. alimentares não transformados	1,33	1,30	1,55	1,17	0,55	2,13	-0,57	4,54
Produtos energéticos	7,74	8,00	8,40	7,26	7,72	7,46	3,47	5,72

Fonte: INE, Índice de Preços no Consumidor.

Nota: ⁽¹⁾ Classificação do Consumo Individual por Objetivo.

9 - Variação mensal por Regiões NUTS II

Base 100=2012

Julho 2018

Unidade: %

Classes COICOP ⁽¹⁾	Nacional	Norte	Centro	Área metropolitana de Lisboa	Alentejo	Algarve	Região Autónoma dos Açores	Região Autónoma da Madeira
Produtos alimentares e bebidas não alcoólicas	0,37	0,73	0,05	0,27	0,21	0,79	-0,08	-0,47
Bebidas alcoólicas e tabaco	0,02	0,15	0,57	-0,27	-0,48	-0,55	0,37	0,30
Vestuário e calçado	-13,04	-14,14	-13,86	-11,80	-7,60	-16,66	-11,79	-11,91
Habituação, água, eletricidade, gás e outros combustíveis	0,12	0,13	0,05	0,12	0,18	0,21	0,05	0,02
Acessórios, equip. doméstico, manut. corrente da habitação	-0,34	-0,55	-0,26	-0,24	-0,36	0,12	0,02	-0,05
Saúde	0,10	0,13	0,01	0,15	0,11	0,07	0,13	0,04
Transportes	0,84	0,48	0,45	1,31	0,06	-0,44	1,83	6,57
Comunicações	-0,37	-0,38	-0,32	-0,38	-0,37	-0,40	-0,52	-0,44
Lazer, recreação e cultura	0,13	0,23	0,05	0,15	-0,18	-0,04	-0,62	0,74
Educação	0,05	0,15	0,00	0,00	0,00	0,00	0,00	0,00
Restaurantes e hotéis	1,43	-1,92	2,28	3,72	0,28	1,90	2,32	1,76
Bens e serviços diversos	-0,08	-0,06	-0,02	-0,19	0,08	0,05	-0,06	-0,14

Total e agregados especiais	Nacional	Norte	Centro	Área metropolitana de Lisboa	Alentejo	Algarve	Região Autónoma dos Açores	Região Autónoma da Madeira
Total	-0,61	-1,11	-0,72	-0,13	-0,42	-0,81	-0,44	0,41
Total exceto habitação	-0,65	-1,17	-0,75	-0,15	-0,44	-0,88	-0,46	0,42
Total exc. produtos alimentares não transformados e energéticos	-0,80	-1,50	-0,89	-0,18	-0,60	-1,15	-0,57	0,71
Total exceto produtos alimentares não transformados	-0,75	-1,37	-0,82	-0,19	-0,56	-1,06	-0,44	0,49
Total exceto produtos energéticos	-0,64	-1,20	-0,77	-0,12	-0,44	-0,87	-0,55	0,59
Prod. alimentares não transformados	0,60	1,08	0,22	0,40	0,50	1,10	-0,43	-0,25
Produtos energéticos	-0,28	-0,24	-0,29	-0,32	-0,24	-0,24	0,68	-1,42

Fonte: INE, Índice de Preços no Consumidor.

Nota: ⁽¹⁾ Classificação do Consumo Individual por Objetivo.

NOTA METODOLÓGICA

Índice de Preços no Consumidor

O índice de Preços no Consumidor (IPC) mede a evolução temporal dos preços de um conjunto de bens e serviços representativos da estrutura de despesa de consumo da população residente em Portugal. É importante ter presente que o IPC não é um indicador do nível de preços mas antes um indicador da respetiva variação.

Com a publicação do IPC em janeiro de cada ano, a estrutura de despesa e os bens e serviços incluídos no cabaz são atualizados no âmbito do processo de encadeamento dos índices.

A estrutura de ponderação do IPC, que tem subjacente o conceito de despesa monetária de consumo final das famílias, incorpora, para o ano de 2018, os resultados definitivos de 2015 e preliminares de 2016 das Contas Nacionais Portuguesas (SEC 2010), na base 2011, ao nível de cinco dígitos da Classificação do Consumo Individual por Objetivo (COICOP) para a generalidade dos produtos, que foram posteriormente valorizados a preços de dezembro de 2017. O IPC da RAM contribui cerca de 2% para o IPC nacional.

A utilização dos dados das Contas Nacionais é determinada pela regulamentação da União Europeia e pelas recomendações do Eurostat para o cálculo do Índice Harmonizado de Preços no Consumidor (IHPC), com o objetivo de melhorar a qualidade estatística da informação produzida, bem como de assegurar a comparabilidade entre os Estados Membros.

A utilização de informação de Contas Nacionais enquanto fonte primária permite incorporar, de forma sistemática, as alterações de preços e de quantidades dos bens e serviços adquiridos pelas famílias. Assegura ainda um elevado grau de coerência e consistência com outras variáveis fundamentais para a análise económica. As Contas Nacionais são compiladas numa lógica de equilíbrio entre os recursos disponíveis de cada produto (produção interna e importações) e as respetivas utilizações (exportações e despesa interna).

Como o grau de detalhe de produtos incluídos no IPC é superior ao proporcionado pelas Contas Nacionais, para níveis mais desagregados da despesa é utilizada a informação proveniente do Inquérito às Despesas das Famílias (IDEF), operação estatística realizada cada cinco anos, dos Censos, complementada com outras fontes de informação de natureza administrativa, bem como outros inquéritos realizados pelo INE. Esta informação permite igualmente a atualização do cabaz de bens e serviços subjacente ao cálculo do IPC. A integração dos resultados dos dados do IDEF realizado entre 2015 e 2016 resultou numa atualização mais expressiva do cabaz de bens e serviços do IPC do que aquela que é normalmente feita nos anos em que não existe este tipo de informação.

A informação do IDEF foi complementada, em casos pontuais, com informação adicional mais detalhada e atualizada, nomeadamente obtida a partir de fontes administrativas. São de referir as alterações introduzidas na estrutura de ponderação e/ou amostras dos seguintes bens e serviços: cigarros, eletricidade, gás natural, medicamentos e especialidades farmacêuticas, automóveis novos, motociclos, passagens aéreas, telecomunicações, jornais e periódicos, futebol, jogos e apostas, seguros e serviços financeiros.

É de destacar o aumento significativo de preços considerados em alguns subconjuntos de produtos, tendo sido alargada a recolha de preços online, nomeadamente nos automóveis, medicamentos, passagens aéreas e hotéis. No caso destes dois últimos subconjuntos, passou a ser recolhida informação de preços para três momentos em cada mês, de modo a garantir uma cobertura mais homogénea de preços cuja volatilidade ao longo de cada mês é mais pronunciada.

Finalmente, uma outra alteração introduzida no IPC em janeiro de 2018 envolve a utilização de dados administrativos para o apuramento da componente relativa a rendas livres e condicionadas do Índice de Rendas da Habitação. Assim, para estas rendas, passou a ser considerada a informação dos Recibos Eletrónicos de Renda disponibilizada pela Autoridade Tributária e Aduaneira ao INE, no âmbito do programa SIMPLEX+ 2016. Esta nova fonte de dados permite substituir informação amostral de cerca de 3 000 alojamentos arrendados por informação administrativa para mais de 300 000 alojamentos. Após uma fase de estudo baseada em informação relativa a 2017, foi possível integrar esta fonte de dados administrativos no IPC garantindo, por um lado, a consistência e a representatividade dos resultados para as rendas e, por outro, reduzir a carga estatística sobre os

cidadãos. No que respeita à componente relativa a rendas sociais, mantém-se em vigor o método de recolha de preços efetuado junto das famílias, baseado numa amostra representativa de alojamentos.

No quadro seguinte apresentam-se os ponderadores das classes do IPC para 2018.

Estrutura de ponderação do IPC

Classes COICOP ⁽¹⁾	2017	2018
1 Produtos alimentares e bebidas não alcoólicas	229,2	224,1
2 Bebidas alcoólicas e tabaco	45,0	39,0
3 Vestuário e calçado	75,6	73,9
4 Habitação, água, eletricidade, gás e outros combustíveis	83,8	85,9
5 Acessórios, equipamento doméstico e manutenção corrente da habitação	62,3	55,3
6 Saúde	68,4	76,1
7 Transportes	179,6	177,2
8 Comunicações	42,5	35,0
9 Lazer, recreação e cultura	53,6	57,7
10 Educação	18,1	13,5
11 Restaurantes e hotéis	60,3	72,9
12 Bens e serviços diversos	81,8	89,4
Total	1000 ⁽²⁾	1000 ⁽²⁾

Fonte: INE, Índice de Preços no Consumidor.

Notas:

⁽¹⁾ COICOP – Classificação do Consumo Individual por Objetivo.

⁽²⁾ Devido a arredondamentos, a soma das parcelas não perfaz o total.

O IPC regional contribui cerca de 2% para o IPC nacional.

Taxa de variação mensal

A variação mensal compara índices entre dois meses consecutivos. Embora permita um acompanhamento corrente do andamento dos preços, é influenciada por efeitos sazonais e outros mais específicos localizados num (ou em ambos) dos meses comparados.

$$\left(\frac{I_t}{I_{t-1}} - 1 \right) \times 100$$

Sendo:

I_t = índice do mês t

t = nº de ordem do mês = 1,2,3...n

Taxa de variação homóloga

A variação homóloga compara o índice do mês corrente com o do mesmo mês do ano anterior. Esta taxa, perante um padrão estável de sazonalidade, não é afetada por oscilações desta natureza podendo, no entanto, ser influenciada por efeitos específicos localizados nos meses comparados.

$$\left(\frac{I_t}{I_{t-12}} - 1 \right) \times 100$$

Taxa de variação média dos últimos 12 meses

A variação média dos últimos doze meses compara o índice médio dos últimos doze meses com o dos doze meses imediatamente anteriores. Tal como uma média móvel, esta taxa é menos sensível a alterações esporádicas e não é afetada por flutuações sazonais. No mês de dezembro, corresponde à taxa de inflação anual.

$$\left(\frac{\sum_{j=0}^{11} I_{t-j}}{\sum_{j=0}^{11} I_{t-j-12}} - 1 \right) \times 100$$

Contribuições

A contribuição representa o efeito individual de uma dada classe na formação da taxa de variação do índice total, sendo apresentada em pontos percentuais.

Sendo o IPC um índice encadeado, o cálculo das contribuições para a variação homóloga deve ter esse aspeto em consideração. Maior detalhe sobre o cálculo de contribuições pode ser obtido no Consumer Price Index Manual, Theory and Practice, 2004, cap. 9, pág. 38, do International Labour Organization, disponível em <http://www.ilo.org/public/english/bureau/stat/guides/cpi/index.htm>

Em consequência, as contribuições das classes refletem, além das variações dos índices respetivos, as alterações nos ponderadores com o processo de encadeamento. Refira-se ainda que as contribuições são calculadas com índices não arredondados de modo a que a sua soma corresponda à taxa de variação homóloga do IPC.

Índice de inflação subjacente (total exceto produtos alimentares não transformados e energéticos)

O indicador de inflação subjacente é obtido do índice total excluindo os preços dos produtos alimentares não transformados e dos produtos energéticos. Pretende-se com estas exclusões eliminar algumas das componentes mais expostas a “choques” temporários.

Índice Harmonizado de Preços no Consumidor e Índice de Preços no Consumidor

O Índice Harmonizado de Preços no Consumidor (IHPC) é o indicador de inflação mais apropriado para comparações entre os diferentes países da União Europeia. Este indicador é, desde fevereiro de 1999, utilizado pelo Banco Central Europeu como instrumento para aferir a “estabilidade dos preços” dentro da área do Euro.

O atual IHPC (2005 = 100) é produzido em cada Estado-membro seguindo uma metodologia harmonizada desenvolvida por especialistas no domínio das estatísticas dos preços, no âmbito do Grupo de Trabalho do Eurostat sobre “Estatísticas de Preços”. Informação adicional sobre a metodologia do IHPC poderá ser consultada no site do Eurostat: <http://ec.europa.eu/eurostat/web/hicp>

Do ponto de vista metodológico, não existem grandes diferenças entre o IHPC e o IPC. No entanto, o diferente âmbito de cobertura populacional do IHPC origina uma estrutura de ponderação diferente da do IPC (ver Quadro 1). A diferença resulta sobretudo da inclusão na estrutura do IHPC da despesa realizada pelos não residentes (“turistas”), parcela esta excluída do âmbito do IPC, podendo os dois indicadores apresentar, por este motivo, resultados não coincidentes.

