



**REGIÃO AUTÓNOMA DA MADEIRA**  
**SECRETARIA REGIONAL DO PLANO E FINANÇAS**  
**DIRECÇÃO REGIONAL DE ESTATÍSTICA**

ISSN 1646-9380



## **Boletim Trimestral de Estatística** **da Região Autónoma da Madeira**

### **4º Trimestre de 2008**

Segundo os resultados do Inquérito ao Emprego, a taxa de desemprego da RAM apurada para o 4º trimestre de 2008 foi de 6,0%, o que traduz um aumento de 0,2 p.p. face ao trimestre anterior e um decréscimo de 1,1 p.p. face ao 4º trimestre de 2007.

Em Dezembro de 2008, a variação média registada pelo Índice de Preços no Consumidor (IPC) nos últimos doze meses – Total Geral – foi de +2,8%, valor inferior em 0,2 p.p. ao registado em Setembro deste mesmo ano. No Continente, e em Dezembro de 2008, o valor desta taxa foi de 2,6%.

A produção de carne de frango no ano de 2008 foi de 3,2 mil toneladas (peso limpo), mais 0,4% que a quantidade produzida em 2007. Analisando apenas o 4º trimestre do ano transacto verifica-se um aumento de 13,2%, se comparado com o trimestre homólogo e um acréscimo de 34,0% quando comparado com o 3º trimestre de 2008.

Os indicadores utilizados na avaliação do investimento em construção na RAM revelam sintomas de abrandamento. Os resultados acumulados de 2008 apontam para um decréscimo de 20,2% no total de licenças de construção concedidas face a 2007.

No ano de 2008, registou-se no Aeroporto Internacional da Madeira um movimento de cerca de 1 214 122 passageiros desembarcados e 1 223 445 embarcados, correspondendo a aumentos homólogos, de 0,9% e 1,5%, respectivamente.

Os indicadores da actividade turística da Região Autónoma da Madeira para 2008 caracterizaram-se por acréscimos (homólogos) nas principais variáveis em análise, nomeadamente hóspedes, dormidas e proveitos.

<b>Índice</b>	
Demografia	2
Emprego	3
Preços	5
Avicultura, Pecuária e Pesca	7
Construção	9
Transportes	10
Turismo	12
Outros Indicadores	14
Conceitos	16

Esta edição do Boletim Trimestral de Estatística relativa ao 4º Trimestre de 2008 foi elaborada com a informação disponível até ao dia 4 de Março de 2009 e divulgada no dia 5 de Março.

# Demografia\*

## Saldo Natural

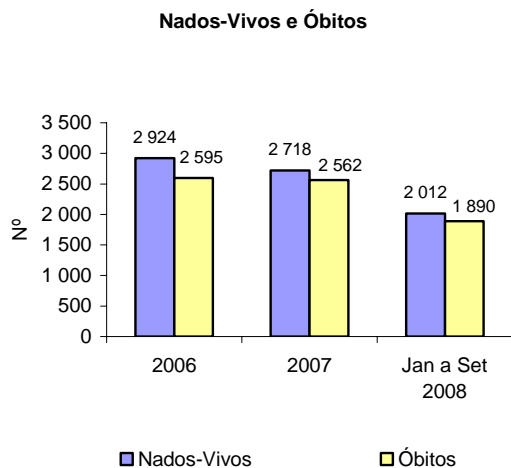
Os resultados provisórios, para os primeiros nove meses de 2008, indicam um saldo natural de 122 indivíduos. Note-se que em 2007 o saldo natural foi igual a 156.

## Nados-Vivos

Segundo os valores provisórios, entre Janeiro e Setembro de 2008, foram registados 2 012 nados vivos de mães residentes na RAM (2 032 em igual período de 2007), sendo 1 031 do sexo masculino (51,2%).

## Óbitos

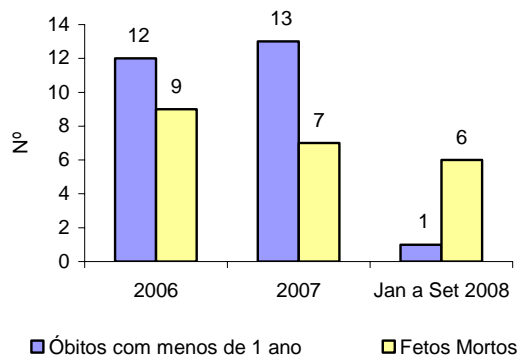
Os dados provisórios, para os primeiros nove meses de 2008, indicam 1 890 óbitos de residentes na RAM (1 924 em igual período de 2007), 933 dos quais do sexo masculino (49,4%).



## Óbitos com menos de 1 ano e Fetos mortos

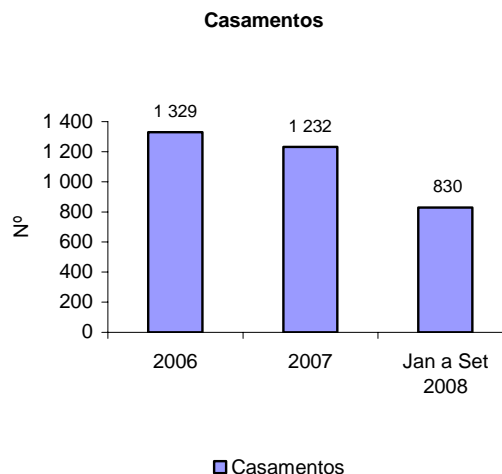
Segundo os dados provisórios para 2008, registou-se, entre Janeiro e Setembro, 1 óbito de crianças com menos de 1 ano (9 em igual período de 2007). O número de fetos mortos, nos primeiros nove meses de 2008, foi igual a 6, o mesmo número que em igual período de 2007.

## Mortalidade Fetal e Infantil



## Casamentos

Entre Janeiro e Setembro de 2008, foram celebrados na Região 850 casamentos (dados provisórios), menos 128 casamentos que em igual período de 2007.



## Divórcios

Foram decretados, em 2006, 567 divórcios na Região Autónoma da Madeira, mais 19 que no ano anterior. Até ao momento não existem dados disponíveis para 2007.

\* Dados provisórios

## Demografia\*

		Valor Mensal (n°)			Acumulado 2008
		Jul 08	Ago 08	Set 08	
<b>Saldo Natural</b>		33	41	78	122
<b>Nados-Vivos</b>	HM	226	238	260	2 012
	H	122	129	120	1 031
<b>Óbitos</b>					
Óbitos	HM	193	197	182	1 890
	H	92	100	86	933
Óbitos de menos de 1 ano	HM	0	0	0	1
	H	0	0	0	1
Fetos mortos	HM	1	0	2	6
	H	0	0	0	2
<b>Casamentos</b>		164	109	129	850
<b>Divórcios</b>		x	x	x	x

Fonte: INE

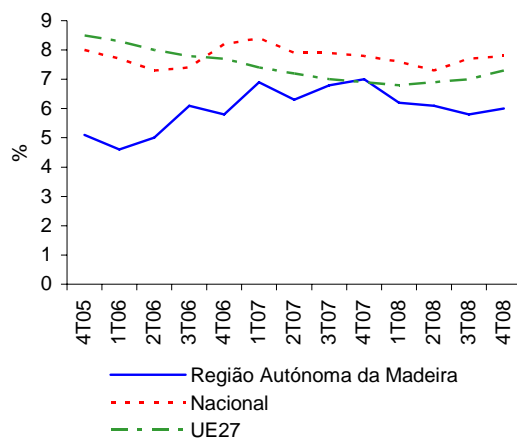
\* Dados provisórios  
x Valor não disponível

## Emprego

### Indicadores do Mercado de Emprego

Segundo os resultados do Inquérito ao Emprego, a taxa de desemprego da RAM apurada para o 4º trimestre de 2008 foi de 6,0%, o que traduz um aumento de 0,2 p.p. face ao trimestre anterior e um decréscimo de 1,1 p.p. face ao 4º trimestre de 2007. A nível Nacional, a taxa de desemprego estimada para o 4º trimestre de 2008 foi de 7,8%. Este valor é igual ao observado no período homólogo de 2007 e superior ao registado no trimestre anterior, em 0,1 p.p.. Ainda no 4º trimestre de 2008, a taxa de desemprego (com ajustamento sazonal) foi de 7,3% na UE27 e 7,9% na zona euro.

Taxa de Desemprego



A taxa de actividade registada na RAM, no 4º trimestre de 2008, foi de 51,1%, valor inferior ao do trimestre anterior, em 0,7 p.p.. A taxa de actividade dos homens (56,9%) excedeu a das mulheres (45,9%) em 11,0 p.p.. A nível Nacional, a taxa de actividade da população, no 4º trimestre de 2008, foi estimada em 52,8%.

### População Activa, Empregada e Desempregada

No 4º trimestre de 2008, a população activa na RAM (125,9 mil indivíduos) aumentou 1,3% face ao trimestre homólogo e diminuiu 1,3% quando comparada com o anterior. A população empregada (118,4 mil indivíduos) registou um decréscimo trimestral de 1,5%, sendo os grupos etários “Dos 15 aos 24 anos” e “Dos 25 aos 34 anos” os que mais contribuíram para este facto, com variações de -14,0% e -1,5%, respectivamente. Em termos homólogos, a população empregada registou um aumento de 2,4%, verificando-se um acréscimo em todos os grupos etários, com excepção do grupo “Dos 15 aos 24 anos”, que diminuiu 5,4%. Ainda no trimestre em estudo, estima-se que se encontravam desempregados, na Região, 7 501 indivíduos, +2,1% relativamente ao trimestre anterior e -14,3%, quando comparado com o trimestre homólogo.

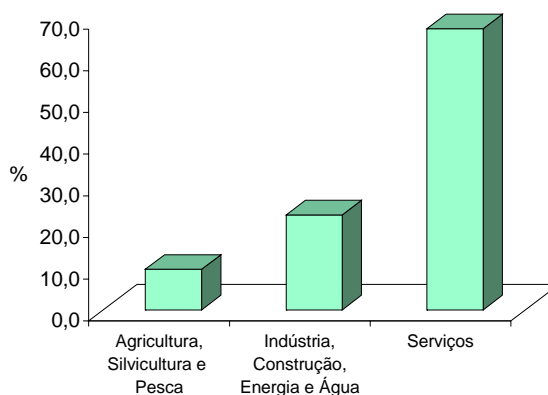
Relativamente a Portugal, os resultados do Inquérito ao Emprego relativos ao 4º trimestre de 2008 indicam que a população activa diminuiu 0,2% (-13,8 mil indivíduos) face ao trimestre homólogo de 2007 e 0,3% (-15,6 mil) face ao trimestre anterior. A população empregada, num total de 5 176,3 mil indivíduos, no 4º trimestre de 2008, registou um decréscimo homólogo de 0,2% (-11,9 mil indivíduos) e trimestral de 0,4% (-19,5 mil indivíduos). A população desempregada, estimada em 437,6 mil indivíduos, no 4º trimestre de 2008, registou um decréscimo homólogo de 0,4% e um aumento trimestral de 0,9%.

## Empregados por Sector de Actividade

No trimestre em estudo, e no que respeita à distribuição dos activos empregados pelos sectores de actividade económica, o sector com maior peso é o dos “Serviços” (67,5%), seguido da “Indústria, Construção, Energia e Água” (22,8%) e da “Agricultura, Produção Animal, Caça e Silvicultura e Pesca”, com 9,7% do total do emprego.

Relativamente ao emprego total, dentro de cada sector, os ramos com maior peso são, no caso do sector dos “Serviços”, o “Alojamento e Restauração” (13,2%), o “Comércio” (12,7%), e a “Administração Pública” (9,0%); no sector “Indústria, Construção, Energia e Água”, a “Construção” (15,2%) e as “Indústrias Transformadoras” (6,3%) e no sector “Agricultura, Produção Animal, Caça e Silvicultura e Pesca”, a “Agricultura, Produção Animal, Caça e Silvicultura” com cerca de 9,2%.

Emprego por Sector de Actividade  
4º Trimestre de 2008



## Emprego

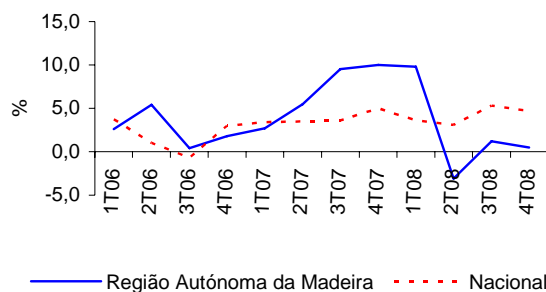
			Valor Trimestral					Variação (%) 4ºT-08	
			4ºT-07	1ºT-08	2ºT-08	3ºT-08	4ºT-08	Homóloga	Trimestral
<b>População Total</b>	(nº)	HM	246 531	246 120	246 143	246 251	246 396	-0,1	0,1
		H	116 417	116 181	116 207	116 278	116 359	-0,0	0,1
<b>População Activa</b>	(nº)	HM	124 312	124 594	126 170	127 581	125 892	1,3	-1,3
		H	65 471	65 829	66 697	67 114	66 180	1,1	-1,4
<b>População Empregada</b>	(nº)	HM	115 563	116 921	118 454	120 232	118 391	2,4	-1,5
		H	61 462	61 572	62 900	63 704	62 537	1,7	-1,8
<b>Emprego por Sector de Actividade</b>									
Agricultura, Silvicultura e Pesca	(nº)	HM	13 334	13 172	12 436	11 975	11 510	-13,7	-3,9
Indústria, Construção, Energia e Água	(nº)	HM	28 401	28 014	27 216	27 630	26 987	-5,0	-2,3
Serviços	(nº)	HM	73 828	75 735	78 802	80 627	79 893	8,2	-0,9
<b>População Desempregada</b>	(nº)	HM	8 749	7 673	7 716	7 349	7 501	-14,3	2,1
		H	4 009	4 256	3 797	3 410	3 643	-9,1	6,8
<b>Taxa de Actividade (15 e mais anos)</b>	(%)	HM	61,4	61,6	62,4	63,0	62,1	0,7p.p.	-0,9p.p.
		H	69,8	70,3	71,2	71,6	70,5	0,7p.p.	-1,1p.p.
		M	54,1	54,1	54,7	55,6	54,9	0,8p.p.	-0,7p.p.
<b>Taxa de Desemprego</b>	(%)	HM	7,0	6,2	6,1	5,8	6,0	-1,1p.p.	0,2p.p.
		H	6,1	6,5	5,7	5,1	5,5	-0,6p.p.	0,4p.p.
		M	8,1	5,8	6,6	6,5	6,5	-1,6p.p.	-0,1p.p.

Fonte: DRE, Estatísticas do Emprego da Região Autónoma da Madeira

## Índice de Custo do Trabalho

No 4º trimestre de 2008, o Índice de Custo do Trabalho (ICT), na RAM, excluindo a Administração Pública e corrigido dos dias úteis, aumentou 0,5% face ao mesmo período do ano anterior (menos 9,5 p.p. que a variação homóloga registada no 4º trimestre de 2007).

Índice de Custo do Trabalho excluindo a Administração Pública (variação homóloga)



## Índice de Custo de Trabalho (Base 100=2000)

	Variação Homóloga (%)				
	4T°-07	1T°-08*	2T°-08*	3T°-08*	4T°-08*
<b>Total excluindo a Administração Pública (C-O)</b>	<b>10,0</b>	<b>9,8</b>	<b>-3,1</b>	<b>1,2</b>	<b>0,5</b>
Indústrias extractivas (C)	31,3	2,1	-7,6	14,3	-8,2
Indústrias transformadoras (D)	14,6	8,1	-13,1	-6,9	-9,6
Produção e distribuição de electricidade, gás e água (E)	5,4	7,6	0,8	2,7	1,8
Construção (F)	7,1	5,1	-4,1	9,9	6,4
Comércio por grosso e a retalho (G)	4,4	20,1	-0,3	5,0	7,4
Alojamento e restauração (H)	13,6	2,2	6,3	11,7	4,7
Transportes, armazenagem e comunicações (I)	5,6	5,3	5,1	23,2	7,1
Actividades financeiras (J)	6,7	3,0	6,0	-13,3	4,5
Actividades imobiliárias, alugueres e serviços prestados às empresas (K)	16,8	15,4	3,7	1,1	0,0
Educação (M) (excluindo a Administração Pública)	4,6	10,3	-7,1	-7,7	7,3
Saúde e acção social (N) (excluindo a Administração Pública)	-2,5	2,8	-1,2	8,1	5,5
Outras actividades de serviços colectivos, sociais e pessoais (O)	14,2	3,5	5,9	-2,2	8,7

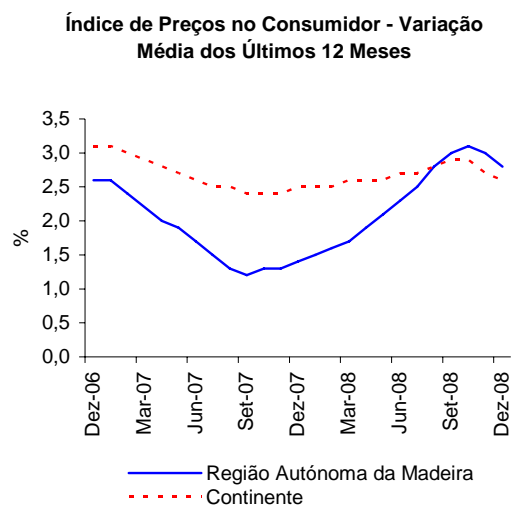
Fonte: INE

\* Resultados preliminares

## Preços

### Variação Média dos Últimos 12 Meses

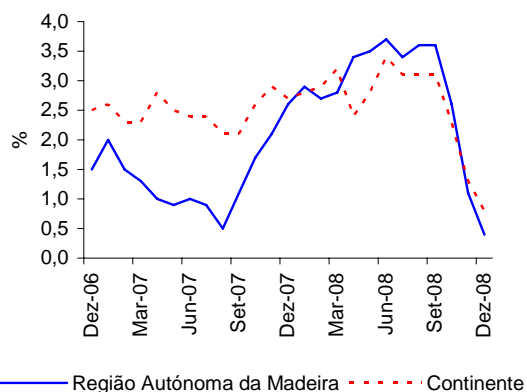
Em Dezembro de 2008, a variação média registada pelo Índice de Preços no Consumidor (IPC) nos últimos doze meses – Total Geral – foi de +2,8%, valor inferior em 0,2 p.p. ao registado em Setembro deste mesmo ano. No Continente, e em Dezembro de 2008, o valor desta taxa foi de 2,6%.



### Variação Homóloga

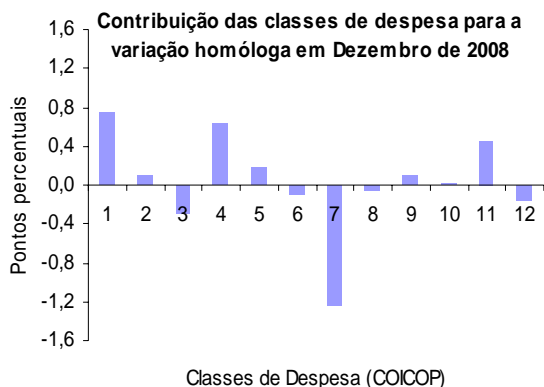
A taxa de variação homóloga, ou seja, o aumento de preços em relação ao mesmo mês do ano anterior (Dezembro de 2008 face a Dezembro de 2007) foi de +0,4%, valor inferior em 3,2 p.p. ao registado em Setembro. Para o Continente, no mês em análise, esta taxa situou-se nos 0,8%.

### Índice de Preços no Consumidor - Variação Homóloga



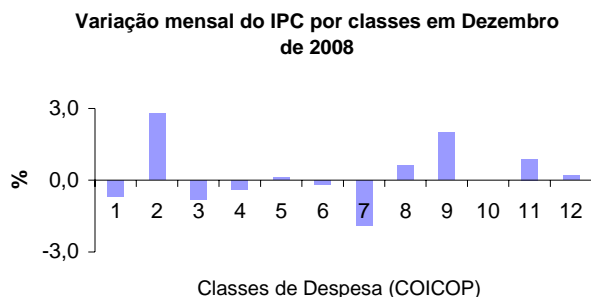
Analisando a variação homóloga por classes, a “Habitação, Água, Electricidade, Gás e Outros Combustíveis” (+6,2%) e “Restaurantes e Hotéis” (+4,9%) apresentaram os maiores aumentos. A quebra mais expressiva ocorreu no “Vestuário e Calçado” (-7,7%).

A classe que mais contribuiu para a formação da taxa de variação homóloga de Setembro, foi a dos “Transportes”, com -1,2 p.p..



### Varição Mensal

A nível mensal, na RAM, o Índice de Preços no Consumidor – Total Geral – registou, no mês de Dezembro de 2008, uma variação de -0,4% face ao mês anterior. A classe em evidência foi a dos “Transportes”, com uma variação mensal de -1,9%. No Continente, o IPC registou igualmente, neste mesmo mês, uma variação mensal de -0,4%.



### Índice de Preços no Consumidor (Base 100=2002)

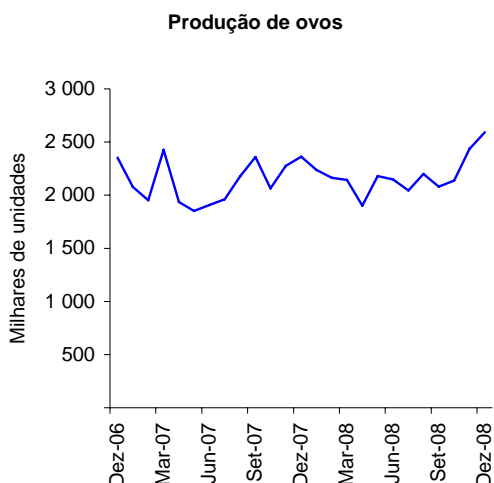
Classes de Despesa (COICOP)	Varição Mensal (%)			Índice Mensal Dezembro 2008	Varição Dezembro (%)	
	Outubro 2008	Novembro 2008	Dezembro 2008		Homóloga	Média dos últimos 12 meses
1 - Produtos alimentares e bebidas não alcoólicas	-0,9	0,6	-0,7	119,8	3,8	6,6
2 - Bebidas alcoólicas e tabaco	0,0	0,0	2,8	131,5	3,5	1,1
3 - Vestuário e calçado	1,5	0,1	-0,8	74,0	-7,7	-5,4
4 - Habitação, água, electricidade, gás e outros combustíveis	0,0	-0,1	-0,4	133,7	6,2	5,7
5 - Acessórios, equipamento doméstico, e manutenção corrente da habitação	0,1	0,3	0,1	107,9	2,4	0,9
6 - Saúde	-0,5	-0,4	-0,2	114,5	-1,0	-0,3
7 - Transportes	-1,4	-3,9	-1,9	113,3	-6,1	1,8
8 - Comunicações	-0,1	-0,3	0,6	96,1	-2,1	-1,3
9 - Lazer, recreação e cultura	0,1	-1,5	2,0	109,2	1,9	3,9
10 - Educação	1,6	0,0	0,0	142,0	1,9	4,5
11 - Restaurantes e hotéis	0,6	0,1	0,9	122,8	4,9	3,5
12 - Bens e serviços diversos	-0,3	0,3	0,2	108,6	-1,4	-0,3
<b>Total</b>	<b>-0,4</b>	<b>-0,9</b>	<b>-0,4</b>	<b>114,9</b>	<b>0,4</b>	<b>2,8</b>
<b>Total excepto habitação</b>	<b>-0,4</b>	<b>-0,9</b>	<b>-0,4</b>	<b>114,7</b>	<b>0,2</b>	<b>2,8</b>

Fonte: DRE, Índice de Preços no Consumidor

# Avicultura, Pecuária e Pesca

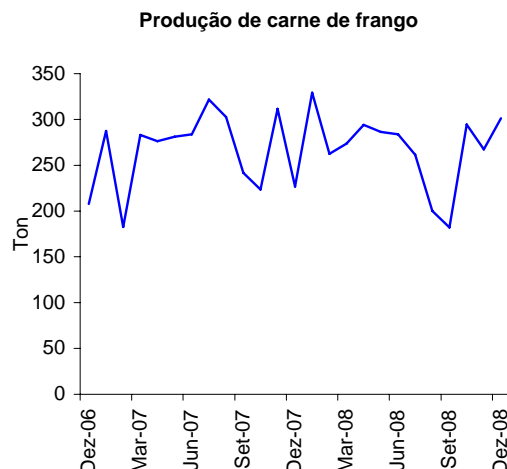
## Produção de Ovos para Consumo

No ano de 2008, foram produzidos nos aviários da RAM mais de 26,2 milhões de ovos, um acréscimo de 3,6% face ao ano anterior. A produção de ovos para consumo, no 4º trimestre de 2008, aproximou-se dos 7,2 milhões de unidades, o que traduz um aumento de 6,9% face ao trimestre homólogo e de 13,2% relativamente ao 3º trimestre de 2008.



## Produção de Carne de Frango

A produção de carne de frango no ano de 2008 foi de 3,2 mil toneladas (peso limpo), mais 0,4% que a quantidade produzida em 2007. Analisando apenas o 4º trimestre do ano transacto, verifica-se um aumento de 13,2%, se comparado com o trimestre homólogo e um acréscimo de 34,0% quando comparado com o 3º trimestre de 2008.

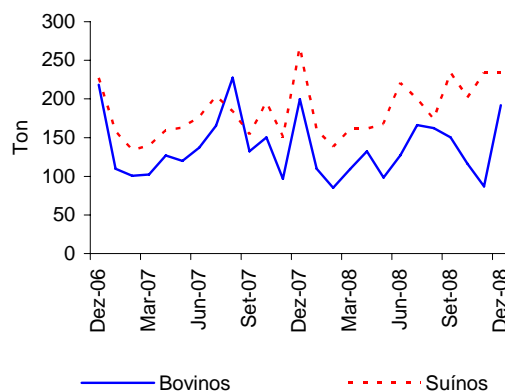


## Gado Abatido

O total de gado abatido e aprovado para consumo da população em 2008 foi de 3,8 mil toneladas (peso limpo), o que traduz um acréscimo de 1,8% quando comparado com o ano de 2007. Daquele quantitativo, 40,1% pertenceu ao gado bovino e 59,8% ao gado suíno, verificando-se, face a 2007, variações de -7,9% e 9,6%, respectivamente.

Relativamente ao 4º trimestre de 2008, o peso limpo total do gado abatido foi de 1 066 toneladas, o que representa um acréscimo de 0,5% face ao trimestre homólogo, impulsionado pelo acréscimo verificado no abate de suínos (+9,3%).

## Gado abatido e aprovado para consumo, segundo as principais espécies

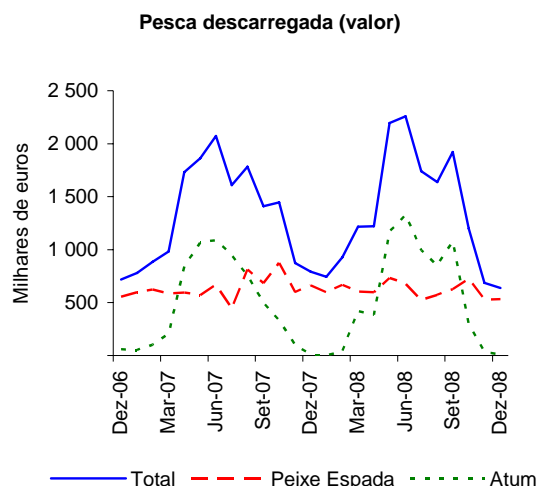


## Pesca

O total de pesca descarregada nos portos da Região, em 2008, foi de 6,7 mil toneladas, significando um decréscimo de 5,5% face a 2007. O valor correspondente àquele quantitativo cifrou-se em 16,4 milhões de euros, representando uma subida de 1,0%. Do total do

valor da pesca descarregada, em 2008, 45,1% pertenceu ao peixe-espada e 40,3% ao atum e similares.

Analisando apenas o trimestre em estudo, foram contabilizadas cerca de 1 123 toneladas de pescado descarregadas na Região, -16,7% face ao trimestre homólogo de 2007. O valor deste pescado descarregado decresceu 18,9% devido, em parte, às quebras verificadas no peixe-espada (-16,4%) e atum e similares (-21,8%).



### Avicultura, Pecuária e Pesca

		Valor Mensal			Acumulado 2008	Variação (%)	
		Outubro 2008	Novembro 2008	Dezembro 2008		Homóloga Dezembro 2008	Homóloga Acumulada
<b>Avicultura</b>							
Ovos	(10 <sup>3</sup> )	2 136	2 436	2 591	26 260	9,7	3,6
Frangos	(ton)	294	267	301	3 236	32,7	0,4
<b>Gado Abatido</b>							
Total	(ton)	318	321	426	3 826	-8,7	1,8
Bovinos	(ton)	116	87	192	1 536	-3,9	-7,9
Suínos	(ton)	202	234	234	2 287	-12,3	9,6
<b>Pesca Descarregada</b>							
Total	(kg)	519 249	311 929	291 785	6 739 411	-15,4	-5,5
	(euros)	1 199 124	686 142	637 948	16 385 297	-19,4	1,0
Peixe Espada preto	(kg)	315 205	210 456	218 962	3 109 201	-22,9	6,4
	(euros)	724 553	529 765	531 303	7 382 638	-19,5	-4,3
Atum e similares	(kg)	107 424	18 501	1 312	2 430 916	-57,9	-15,2
	(euros)	296 400	36 370	7 842	6 606 013	3,7	10,3
Cavala	(kg)	27 902	17 856	16 631	199 391	20,9	-35,5
	(euros)	20 869	13 471	13 956	267 191	-5,6	-32,7
Chicharro	(kg)	32 897	39 086	31 855	462 001	102,4	-7,6
	(euros)	45 932	40 241	31 324	497 984	15,8	-4,9
Outros	(kg)	35 821	26 030	23 025	537 900	-18,3	1,0
	(euros)	111 370	66 295	53 523	1 631 466	-34,5	1,9

Fonte: DRE



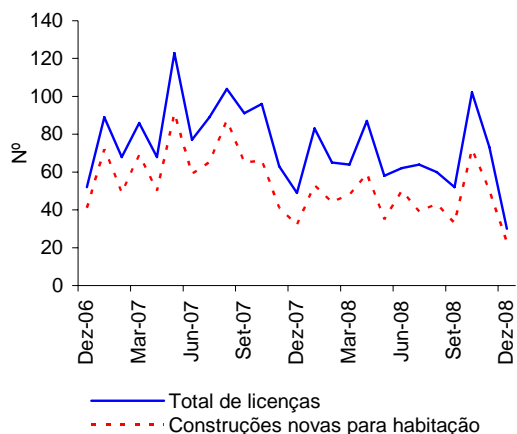
# Construção

## Licenças de Construção\*

Os indicadores utilizados na avaliação do investimento em construção na RAM revelam sintomas de abrandamento. Os resultados acumulados de 2008 apontam para um decréscimo de 20,2% no total de licenças de construção concedidas face a 2007.

Relativamente ao 4º trimestre de 2008, o número total de licenças concedidas pelas Câmaras Municipais (205) diminuiu 1,4%, quando comparado com o trimestre homólogo e aumentou 16,5%, se comparado com o 3º trimestre de 2008.

Licenças de construção concedidas



## Licenças por Município\*

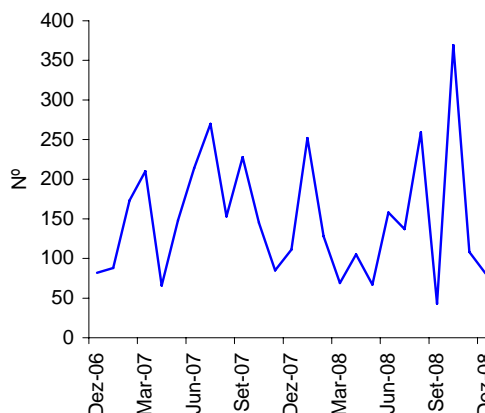
Considerando as licenças de construção concedidas em 2008 pelas Câmaras Municipais da RAM, em termos de variação homóloga, verificou-se que Ribeira Brava (-37,5%), Machico (-33,3%) e Câmara de Lobos (-30,0%) foram os concelhos com maiores descidas. Por outro lado, Porto Moniz foi o concelho onde se registou o maior aumento, de +28,6%.

## Licenciamento de Fogos\*

Na RAM, o número total de fogos licenciados em construções novas para habitação apresentou em 2008 um decréscimo de 6,1%, quando comparado com o ano anterior. Os resultados do 4º trimestre de 2008 apontam para acréscimos de 63,6%, se comparado com o

trimestre homólogo e de 27,1% quando comparado com o trimestre anterior.

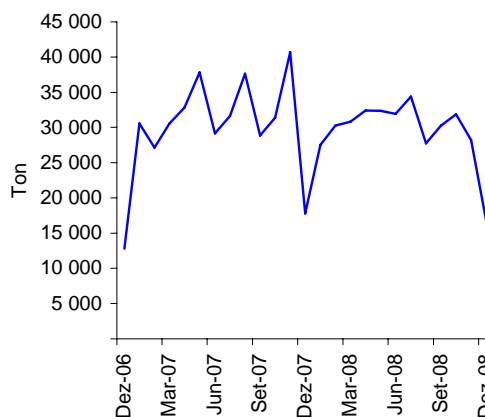
Fogos licenciados para construção



## Vendas de Cimento

De acordo com os dados disponíveis na DREM, as vendas de cimento em 2008 ascenderam a 354,6 mil toneladas, significando um decréscimo de 5,7% face a 2007. No 4º trimestre de 2008, as vendas de cimento atingiram as 76 852 toneladas, o que traduz um decréscimo de 14,5% relativamente ao mesmo trimestre de 2008.

Evolução das vendas de cimento



\* Resultados provisórios

## Construção

	Valor Mensal (nº)			Acumulado 2008	Variação (%)	
	Outubro 2008	Novembro 2008	Dezembro 2008		Homóloga Dezembro 2008	Homóloga Acumulada
<b>Total de licenças concedidas*</b>	102	73	30	800	-38,8	-20,2
Construções novas	80	54	26	617	-21,2	-25,8
Habitação	90	67	27	700	-38,6	-21,1
Construções novas	72	50	23	549	-28,1	-26,4
Fogos	369	108	81	1 776	-27,0	-6,1
<b>Licenças concedidas por município*</b>						
Calheta	10	7	3	78	200,0	-20,4
Câmara de Lobos	9	11	4	98	-42,9	-30,0
Funchal	28	13	8	200	-50,0	-20,3
Machico	7	4	1	72	-75,0	-33,3
Ponta do Sol	4	4	0	49	-100,0	-23,4
Porto Moniz	0	0	1	9	//	28,6
Porto Santo	28	10	6	121	200,0	10,0
Ribeira Brava	3	3	4	30	-33,3	-37,5
Santa Cruz	8	14	3	88	-75,0	-24,8
Santana	1	5	0	34	0,0	-5,6
São Vicente	4	2	0	21	0,0	-12,5
<b>Vendas de Cimento (ton)</b>	31 837	28 217	16 798	354 595	-5,8	-5,7

Fonte: DRE

\* Resultados provisórios  
// Não aplicável

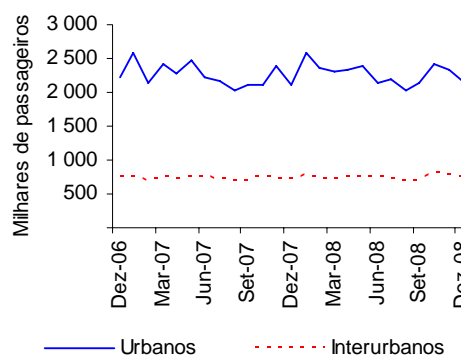
## Transportes

### Transportes Terrestres

O número de passageiros transportados, em 2008, pelos transportes públicos urbanos de passageiros (27,4 milhões) aumentou 1,5% relativamente a 2007. Analisando apenas o 4º trimestre de 2008, verifica-se uma variação homóloga positiva de 4,9%.

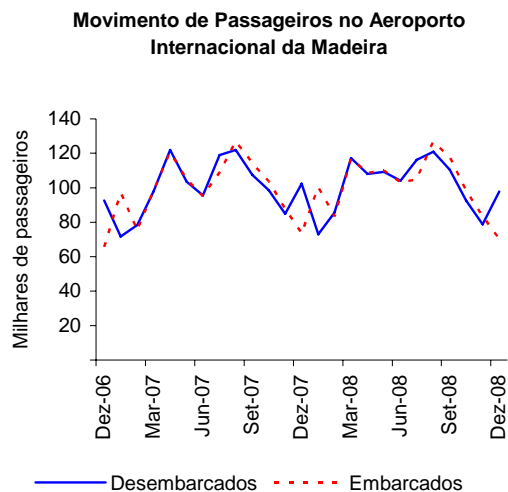
No que respeita ao transporte interurbano de passageiros, o número de passageiros transportados (8,9 milhões) em 2008 apresenta um aumento de 1,9% face a 2007. No 4º trimestre de 2008, verificou-se uma subida de 3,2% face ao trimestre homólogo.

Passageiros Transportados

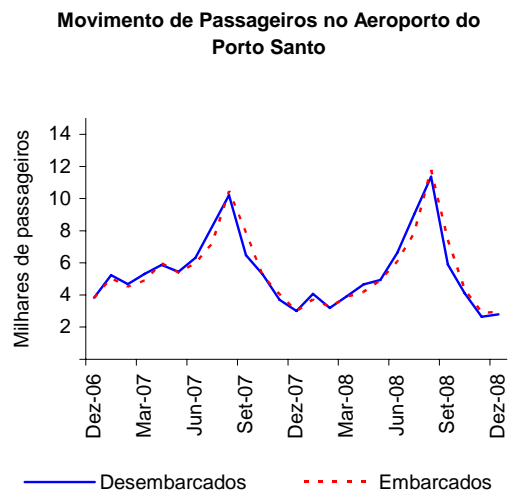


### Transportes Aéreos

No ano de 2008, registou-se no Aeroporto Internacional da Madeira um movimento de 1 214 122 passageiros desembarcados e 1 223 445 embarcados, o que traduz, face ao ano de 2007, acréscimos de 0,9% e 1,5%, respectivamente. No trimestre em análise, o movimento de passageiros foi de 269 156 desembarcados (-5,8%, face ao trimestre homólogo) e 251 863 embarcados (-4,8% quando comparado com o último trimestre de 2007).



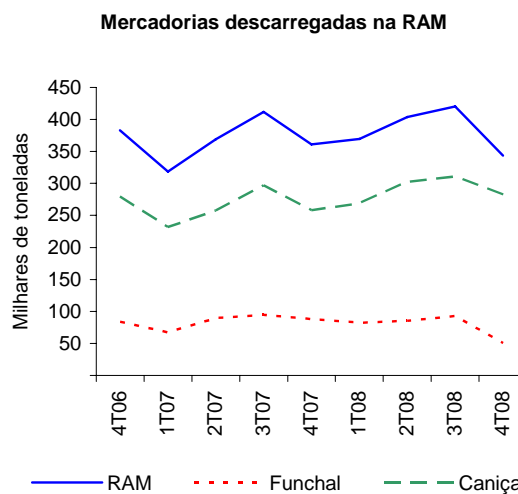
No que respeita ao movimento no Aeroporto do Porto Santo, registaram-se, em 2008, 63 221 passageiros desembarcados (-9,4%) e 63 289 embarcados (-9,0%). Analisando apenas o 4º trimestre de 2008 e relativamente ao trimestre homólogo de 2007, verificam-se decréscimos tanto nos passageiros desembarcados (-20,2%) como nos embarcados (-16,8%).



### Transportes Marítimos

Nos portos da RAM, em 2008, foram descarregadas 1 537 184 toneladas de mercadorias (+5,3% face a 2007). Do total das mercadorias descarregadas na RAM, 75,8% ocorreram no Porto do Caniçal, 20,2% no Porto do Funchal e 4,0% no Porto Santo.

Relativamente ao 4º trimestre de 2008 foram descarregadas na Região 343 492 toneladas de mercadorias (-4,8% face ao trimestre homólogo). Destas, 282 737 foram descarregadas no Porto do Caniçal, que registou um acréscimo de 9,5% face ao trimestre homólogo.



Em 2008, foram carregadas nos portos da RAM 149 253 toneladas de mercadorias, representando um acréscimo de 3,5% face a 2007. Analisando apenas o 4º trimestre de 2008, verifica-se um decréscimo de 4,8% face ao trimestre homólogo de 2007 e uma quebra de 12,7% quando comparado com o trimestre anterior (3º trimestre de 2008).

## Transportes Terrestres e Aéreos

		Valor Mensal			Acumulado 2008	Variação (%)	
		Outubro 2008	Novembro 2008	Dezembro 2008		Homóloga Dezembro 2008	Homóloga Acumulada
<b>Transportes Terrestres</b>							
Passageiros Transportados	(10 <sup>3</sup> )	3 223	3 099	2 912	36 335	2,9	1,6
	Urbanos (10 <sup>3</sup> )	2 420	2 328	2 171	27 411	3,2	1,5
	Interurbanos (10 <sup>3</sup> )	803	771	741	8 924	2,2	1,9
<b>Transportes Aéreos</b>							
Madeira							
Passageiros desembarcados	(nº)	92 577	78 826	97 753	1 214 122	-4,4	0,9
Passageiros embarcados	(nº)	98 215	83 336	70 312	1 223 445	-4,0	1,5
Passageiros em trânsito	(nº)	351	1 122	969	9 357	-0,5	-8,6
Porto Santo							
Passageiros desembarcados	(nº)	4 117	2 641	2 801	63 221	-6,7	-9,4
Passageiros embarcados	(nº)	4 345	2 902	2 932	63 289	-1,7	-9,0
Passageiros em trânsito	(nº)	436	75	255	4 027	-8,9	-37,2

Fonte: DRE

## Transportes Marítimos

		Valor Trimestral (ton)					Acumulado 2008	Variação (%)	
		4ºT-07	1ºT-08	2ºT-08	3ºT-08	4ºT-08		Homóloga 4ºT-08	Homóloga Acumulada
<b>Transportes Marítimos</b>									
Mercadorias carregadas		37 482	35 321	37 427	40 838	35 667	149 253	-4,8	3,5
	Funchal	2 373	1 982	3 098	2 696	2 466	10 242	3,9	-14,6
	Porto Santo	1 058	561	954	1 765	1 014	4 294	-4,2	2,7
	Canical	34 051	32 778	33 375	36 377	32 187	134 717	-5,5	5,3
Mercadorias descarregadas		360 927	369 459	403 879	420 354	343 492	1 537 184	-4,8	5,3
	Funchal	87 974	82 340	85 378	92 707	50 498	310 923	-42,6	-8,5
	Porto Santo	14 640	17 901	15 931	16 801	10 257	60 890	-29,9	-19,7
	Canical	258 313	269 218	302 570	310 846	282 737	1 165 371	9,5	11,6

Fonte: DRE

## Turismo\*

### Hóspedes e Dormidas

Os indicadores da actividade turística da Região Autónoma da Madeira para o ano de 2008 caracterizaram-se por acréscimos (homólogos) nas principais variáveis em análise, nomeadamente hóspedes, dormidas e proveitos.

Assim, e de acordo com os dados preliminares estimados, contabilizaram-se, aproximadamente 6,2 milhões de dormidas na RAM (+3,4% face a 2007).

Os turistas residentes no estrangeiro, contribuíram, em 2008, com 87,6% do total de dormidas, registando um acréscimo de 4,7% em relação ao período homólogo. Os turistas

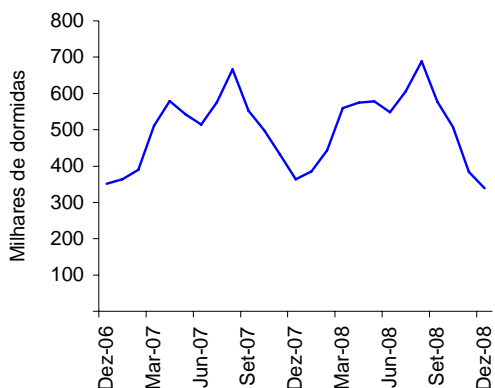
residentes em Portugal originaram mais de 765 mil dormidas, -5,0% quando comparado com 2007.

Por categorias de estabelecimento, os hotéis e hotéis-apartamentos concentraram 84,8% do total das dormidas observadas.

Analisando as dormidas por tipo de estabelecimento, em 2008, e quando comparado com o ano anterior, destacam-se acréscimos nas dormidas nas pensões (+4,4%), hotéis-apartamentos (+2,1%), hotéis (+1,6%) e estalagens (+0,2%). De referir ainda, que a taxa de ocupação-cama acumulada, para o ano em análise, foi de 60,3%, mais 0,2p.p. se comparada com o ano anterior.

\* Resultados preliminares estimados

**Dormidas nos estabelecimentos hoteleiros da RAM**

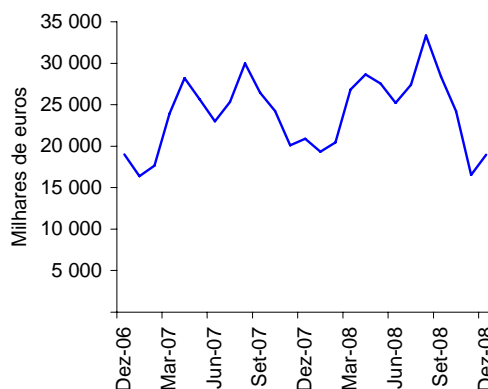


### Proveitos

Os proveitos totais dos estabelecimentos hoteleiros da RAM, em 2008, aproximaram-se dos 297 milhões de euros (+5,3%), dos quais 62,0% corresponderam a proveitos de aposento. Estes, por sua vez, registaram um acréscimo de 6,5% quando comparados com 2007.

No ano de 2008, o rendimento médio por quarto disponível foi de 36,64 euros, 3,0% acima do verificado no ano anterior.

**Proveitos totais dos estabelecimentos hoteleiros da RAM**



### Turismo

		Valor Mensal			Acumulado 2008	Variação (%)	
		Outubro* 2008	Novembro** 2008	Dezembro** 2008		Homóloga Dezembro 2008	Homóloga Acumulada
Hóspedes	(nº)	94 967	69 456	66 324	1 172 010	-10,0	3,8
Residentes em Portugal	(nº)	18 235	16 034	17 417	243 060	-12,8	-8,0
Residentes no Estrangeiro	(nº)	76 732	53 422	48 907	928 950	-9,0	7,5
Dormidas	(nº)	507 313	384 088	338 648	6 191 853	-6,9	3,4
Residentes em Portugal	(nº)	52 630	45 321	49 576	765 200	-9,8	-5,0
Residentes no Estrangeiro	(nº)	454 683	338 767	289 072	5 426 653	-6,4	4,7
Estabelecimentos (média)	(nº)	199	199	199	196	2,1	1,7
Capacidade de Alojamento (média)	(nº)	28 378	28 365	27 887	28 072	2,0	2,8
Taxa de Ocupação-Cama	(%)	57,7	45,1	39,2	60,3	-3,7p.p.	0,2p.p.
Proveitos Totais	(10 <sup>3</sup> euros)	24 207	16 532	18 962	296 848	-9,3	5,3
Proveitos de Aposento	(10 <sup>3</sup> euros)	14 890	10 134	11 512	184 023	-5,8	6,5
RevPar	(euros)	34,54	24,29	27,14	36,64	-7,9	3,0

Fonte: DRE

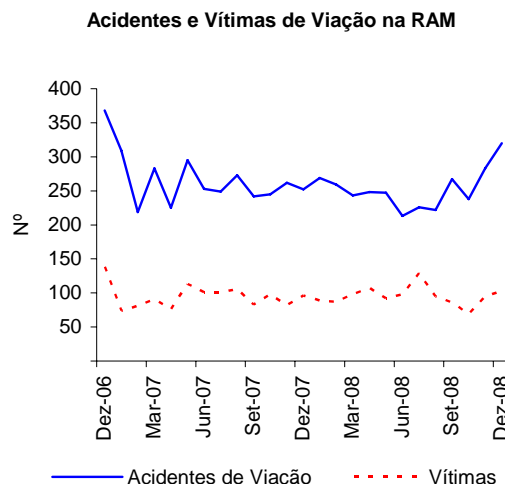
\* Dados provisórios

\*\* Dados preliminares estimados

## Outros Indicadores

### Acidentes de Viação e Vítimas

De acordo com a informação disponibilizada pela Polícia de Segurança Pública, no ano de 2008, ocorreram na RAM 3 035 acidentes, o que traduz uma diminuição de 2,3% face ao ano anterior. Destes acidentes resultaram 1 148 vítimas, das quais: 22 mortais, 87 feridos graves e 1 039 ligeiros.



### Acidentes de Viação e Vítimas

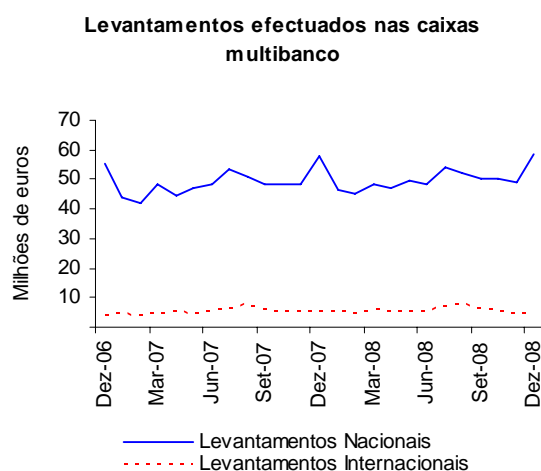
		Valor Mensal			Acumulado 2008	Variação (%)	
		Outubro 2008	Novembro 2008	Dezembro 2008		Homóloga Dezembro 2008	Homóloga Acumulada
Acidentes de viação	(nº)	238	283	320	3 035	27,0	-2,3
Vítimas	(nº)	69	95	103	1 148	7,3	4,2
Mortais	(nº)	2	1	4	22	//	100,0
Feridos graves	(nº)	10	8	4	87	33,3	-4,4
Feridos ligeiros	(nº)	57	86	95	1 039	2,2	3,9

Fonte: Polícia de Segurança Pública, PSP - Comando Regional da Madeira

// Não aplicável

### Caixas Multibanco

Os dados fornecidos pela SIBS apontam para um crescimento dos levantamentos efectuados nos Multibancos da RAM. Em 2008, foram efectuados levantamentos nacionais de cerca de 599 milhões de euros, correspondendo a um aumento homólogo de 3,2%. Os levantamentos internacionais efectuados, neste mesmo período, registaram um valor de cerca de 66,6 milhões de euros, o que traduz um aumento de 6,8% face a 2007. O número de pagamentos de serviços, em 2008, aproximou-se de 1,1 milhões (+5,1%, quando comparado com 2007).



### Caixas Multibanco

		Valor Mensal			Acumulado 2008	Variação (%)	
		Outubro 2008	Novembro 2008	Dezembro 2008		Homóloga Dezembro 2008	Homóloga Acumulada
Total de Caixas	(nº)	331	330	337	337	8,4	-
Total de Operações	(nº)	1 737 170	1 641 433	1 851 400	20 417 924	3,3	5,0
Levantamentos Nacionais	(nº)	840 731	806 879	891 475	9 883 780	1,5	3,6
	(euros)	50 274 775	49 259 935	58 645 350	599 033 255	1,6	3,2
Levantamentos Internacionais	(nº)	41 441	34 217	35 277	513 951	-5,1	9,5
	(euros)	5 407 220	4 296 920	4 601 940	66 564 065	-5,3	6,8
Consultas	(nº)	600 355	559 481	649 416	7 028 008	7,5	7,9
Pagamentos Serviços	(nº)	95 579	89 815	89 052	1 084 167	-0,5	5,1
	(euros)	6 481 727	6 269 307	6 667 835	76 740 259	4,5	8,2

Fonte: Sociedade Interbancária de Serviços (SIBS)

## Notas Explicativas e Conceitos

**Taxa de variação homóloga** - A variação homóloga compara o nível da variável entre o período (ano, trimestre ou mês) corrente e o mesmo período do ano anterior. Esta taxa de variação, perante um padrão estável de sazonalidade, não é afectada por oscilações desta natureza podendo, no entanto, ser influenciada por efeitos localizados num (ou em ambos) dos períodos comparados.

**Taxa de variação homóloga acumulada** - Corresponde à variação percentual entre os valores acumulados por uma variável ou indicador desde o início do ano até ao último período e os valores correspondentes do período do ano anterior.

**Taxa de variação homóloga sobre médias móveis de três meses** - Corresponde à variação homóloga do trimestre terminado em cada mês, ou seja, considera-se a média de três meses fixos do ano  $n$  e calcula-se a variação face à média de igual período do ano  $n-1$ .

### Emprego

**População Activa** - Conjunto de indivíduos com idade mínima de 15 anos que, no período de referência, constituíam a mão-de-obra disponível para a produção de bens e serviços que entram no circuito económico (empregados e desempregados).

**Desempregado** - Indivíduo, com idade mínima de 15 anos que, no período de referência, se encontrava simultaneamente nas situações seguintes: a) não tinha trabalho remunerado nem qualquer outro; b) estava disponível para trabalhar num trabalho remunerado ou não; c) tinha procurado um trabalho, isto é, tinha feito diligências no período especificado (período de referência ou nas três semanas anteriores) para encontrar um emprego remunerado ou não. Consideram-se como diligências: a) contacto com um centro de emprego público ou agências privadas de colocações; b) contacto com empregadores; c) contactos pessoais ou com associações sindicais; d) colocação, resposta ou análise de anúncios; e) realização de provas ou entrevistas para selecção; f) procura de terrenos,

imóveis ou equipamentos; g) solicitação de licenças ou recursos financeiros para a criação de empresa própria. O critério de disponibilidade para aceitar um emprego é fundamentado no seguinte: a) no desejo de trabalhar; b) na vontade de ter actualmente um emprego remunerado ou uma actividade por conta própria caso consiga obter os recursos necessários; c) na possibilidade de começar a trabalhar no período de referência ou pelo menos nas duas semanas seguintes. Inclui o indivíduo que, embora tendo um emprego, só vai começar a trabalhar em data posterior à do período de referência (nos próximos três meses).

**Empregado** - Indivíduo com idade mínima de 15 anos que, no período de referência, se encontrava numa das seguintes situações: a) tinha efectuado trabalho de pelo menos uma hora, mediante pagamento de uma remuneração ou com vista a um benefício ou ganho familiar em dinheiro ou em géneros; b) tinha um emprego, não estava ao serviço, mas tinha uma ligação formal com o seu emprego; c) tinha uma empresa, mas não estava temporariamente ao trabalho por uma razão específica; d) estava em situação de pré-reforma, mas encontrava-se a trabalhar no período de referência.

**Taxa de Actividade** - Taxa que permite definir o peso da população activa sobre o total da população.

**Taxa de Desemprego** - Taxa que permite definir o peso da população desempregada sobre o total da população activa.

### Preços

**COICOP** - Classificação do Consumo Individual por Objectivo.

**Contribuições** - A contribuição representa o efeito individual de uma dada classe ou região na formação de uma taxa de variação do índice total. Este indicador é apresentado em termos de pontos percentuais em relação à variação total. Assim, a contribuição de uma classe ou região para, por exemplo, a variação mensal, representa o efeito de uma determinada classe ou região na formação da taxa de variação entre um determinado índice e o índice observado no mês anterior.



## Turismo

**Dormida** - Permanência num estabelecimento que fornece alojamento, considerada em relação a cada indivíduo, e por um período compreendido entre as 12 horas de um dia e as 12 horas do dia seguinte.

**Hóspede** - Indivíduo que efectua pelo menos, uma dormida num estabelecimento hoteleiro.

**Hóspede Entrado** - A diferença entre os hóspedes entrados e os hóspedes consiste no facto de nestes últimos se contabilizarem também os hóspedes que transitaram do mês anterior.

**Capacidade de alojamento** - Número máximo de indivíduos que os estabelecimentos podem alojar num determinado momento e que na hotelaria é determinado através do número de camas, considerando como duas as camas de

casal. O total anual refere-se à média, tal como sucede em relação aos estabelecimentos.

**Taxa de ocupação-cama** - Indicador que permite avaliar a capacidade de alojamento média utilizada durante o período de referência. Corresponde à relação entre o número de dormidas e o número de camas utilizadas, considerando como duas as camas de casal. A variação está em pontos percentuais.

**Proveito totais e de Aposento** - A partir de 2008, os dados preliminares relativos aos proveitos totais e de aposento do mês anterior àquele ultimamente divulgado, passam a ser alvo de uma revisão.

**RevPar (Revenue Per Available Room)** - Rendimento por quarto disponível, medido através da relação entre os proveitos de aposento e o número de quartos disponíveis, no período de referência.

## **Lista de Publicações da DRE**

### **Mensais**

*Estatísticas do Turismo (Resultados Provisórios)*  
*Índice de Preços no Consumidor*

### **Trimestrais**

*Estatísticas do Emprego da Região Autónoma da Madeira*  
*Boletim Trimestral de Estatística*

### **Anuais**

*Anuário Estatístico da Região Autónoma da Madeira*  
*Estatísticas da Saúde da Região Autónoma da Madeira*  
*Estatísticas Demográficas da Região Autónoma da Madeira*  
*Estatísticas do Comércio Internacional*  
*Estatísticas da Construção e Habitação na RAM*  
*Índice de Preços no Consumidor*  
*Madeira em Números (Brochura)*  
*Estatísticas do Turismo (Resultados Definitivos)*  
*Estatísticas da Agricultura e Pesca da RAM*  
*Estatísticas dos Transportes da RAM*

### **Quinquenal**

*Inventário Municipal*

### **Decenal**

*Recenseamento Geral da Agricultura*

### **Sem periodicidade**

*Inquérito ao Emprego: Série Retrospectiva 1998-2003*  
*Carta de Equipamentos e Serviços de Apoio à População*

#### **Boletim Trimestral de Estatística da Região Autónoma da Madeira.**

Funchal, 2008

Direcção Regional de Estatística – 4.º trim. 2006-Funchal: D.R.E.,  
2008-...- Trimestral

ISSN 1646-9380

Depósito Legal N° 271930/08

Direcção Regional de Estatística da Madeira

# Precisa de Informação Estatística?

CONTACTE-NOS

**Morada:**

Calçada de Santa Clara, 38 - 1º  
9004-545 Funchal  
Tel: 291 720 060  
Fax: 291 741 909  
E-Mail: biblioteca.drem@ine.pt



**Diga-nos o que pretende,  
rapidamente será informado**

**Se a informação existe...**



**Está publicada em livro**

Pode adquirir ou consultar as publicações e solicitar fotocópias no nosso Centro de Documentação



**Existe em suporte magnético  
ou na Internet**

Pode adquirir a informação em disquete, CD-Rom ou consultá-la na internet:

- > [www.ine.pt](http://www.ine.pt)
- > <http://estatistica.gov-madeira.pt/>



**Existe mas não está publicada**

Solicite um apuramento específico e peça um orçamento.  
A informação será fornecida à medida do seu pedido.

<http://estatistica.gov-madeira.pt/>



## Direcção Regional de Estatística

Calçada de Santa Clara, N° 38-1°  
9004-545 Funchal

Telefone: (+351) 291 720060

e-mail: [drem@ine.pt](mailto:drem@ine.pt)

Internet: <http://estatistica.gov-madeira.pt/>