

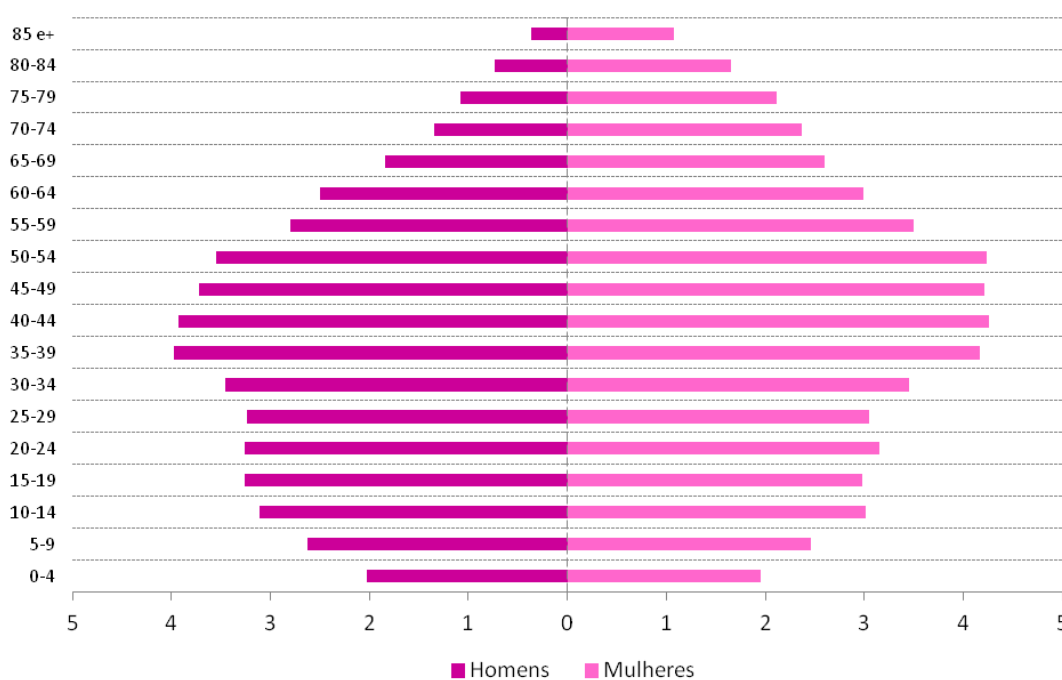
ESTATÍSTICAS DEMOGRÁFICAS DA REGIÃO AUTÓNOMA DA MADEIRA 2014

População residente

Em 31 de dezembro de 2014, a população residente na Região Autónoma da Madeira (RAM) foi estimada em 258 686 pessoas, das quais 121 068 eram homens e 137 618 mulheres, traduzindo uma taxa de crescimento efetivo de -1,0%. Manteve-se, assim, a tendência de decréscimo populacional encetada em 2011, que, neste período, significou uma redução de 2 627 pessoas face a 2013.

O decréscimo populacional deveu-se predominantemente a um saldo migratório negativo de 1 634 pessoas e ao saldo natural igualmente negativo de menos 995 pessoas. À exceção do município de Santa Cruz, todos os restantes municípios da RAM apresentaram taxas de crescimento efetivo negativas, tendo-se observado os maiores decréscimos populacionais nos municípios do Porto Moniz e de São Vicente, de -2,4% e -2,1%, respetivamente.

Pirâmide etária, 2014



(em percentagem da população total residente)

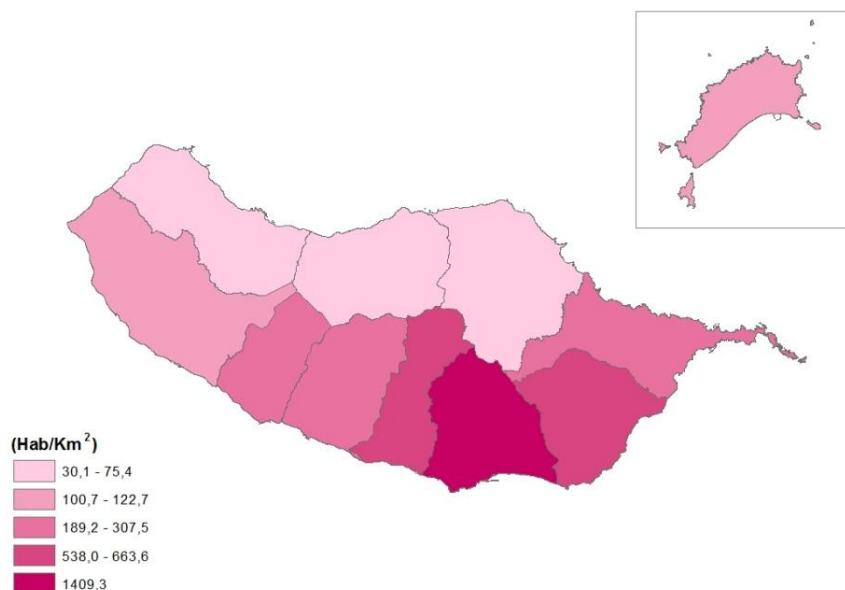


Direção Regional de Estatística da Madeira

"Uma porta aberta para um universo de informação estatística"

Em 2014, a densidade populacional da RAM era de 324,4 Hab/Km². O Funchal foi o município a registar o maior valor (1 409,3 Hab/Km²), contrastando com o Porto Moniz, que apresentava 30,1 Hab/Km².

Densidade Populacional, por município, em 2014



Neste ano de referência, a proporção de jovens (população com menos de 15 anos) representava 15,2% da população total (15,7%, em 2013) e a de idosos (população com 65 ou mais anos) cresceu para 15,2% (14,9%, em 2013). O índice de envelhecimento mantém-se inferior a 100, fixando-se nas 99,8 pessoas idosas por cada 100 jovens (95,0 em 2013).

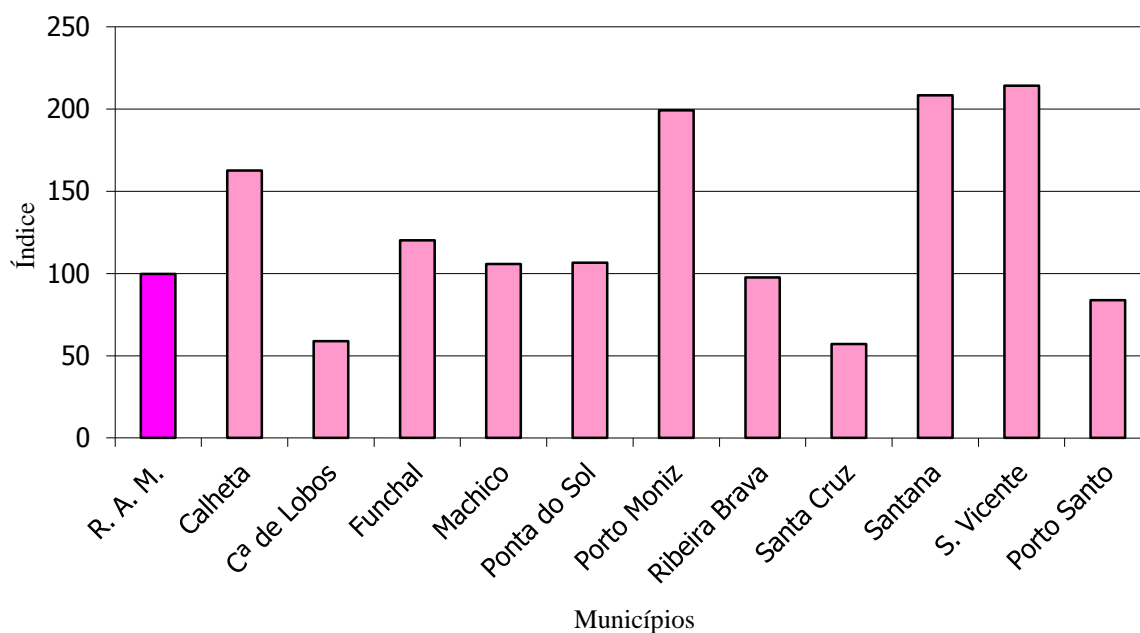
O fenómeno do envelhecimento populacional foi mais acentuado nas zonas rurais, com particular incidência nos municípios de Santana (208,4), São Vicente (214,2) e Porto Moniz (199,3). O município de Santa Cruz apresenta, por seu lado, o valor mais baixo (57,2), seguido de Câmara de Lobos (58,9).



Direção Regional de Estatística da Madeira

"Uma porta aberta para um universo de informação estatística"

Índice de envelhecimento, por município, em 2014



À semelhança de 2013, o índice sintético de fecundidade atingiu, em 2014, um valor inferior à unidade, situando-se em 0,95 filhos por mulher (0,98 em 2013).

Nascimentos

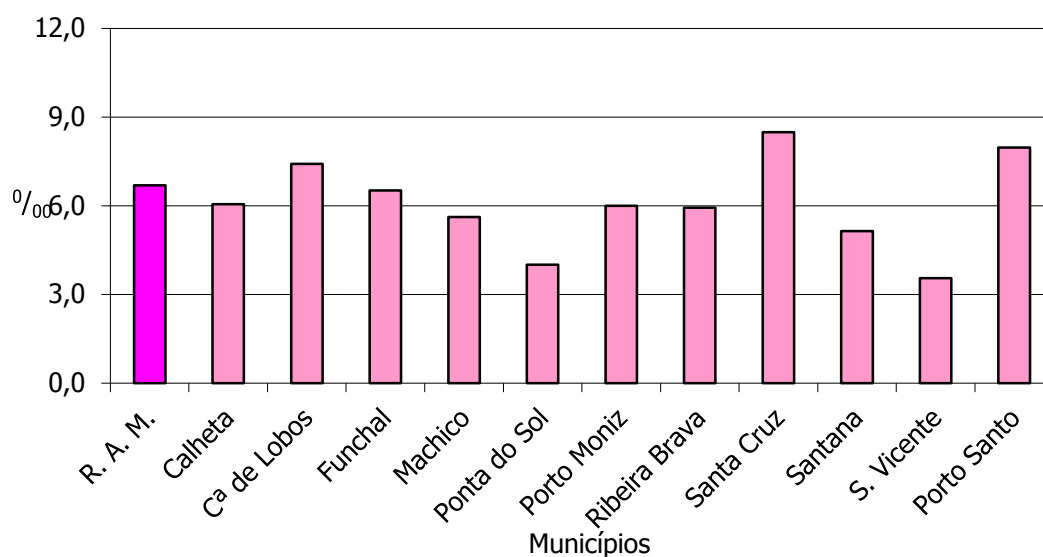
Em 2014, registaram-se 1 739 nados vivos filhas/os de mães residentes na RAM, menos 5,4% que em 2013. Continua, assim, a observar-se uma descida da taxa de natalidade, para 6,7 nados vivos por mil habitantes, o valor mais baixo da última década (7,0‰ em 2013). Esta taxa foi mais expressiva nos municípios de Santa Cruz (8,5‰), Porto Santo (8,0‰) e Câmara de Lobos (7,4‰), sendo São Vicente o município a apresentar o menor valor (3,5‰).



Direção Regional de Estatística da Madeira

"Uma porta aberta para um universo de informação estatística"

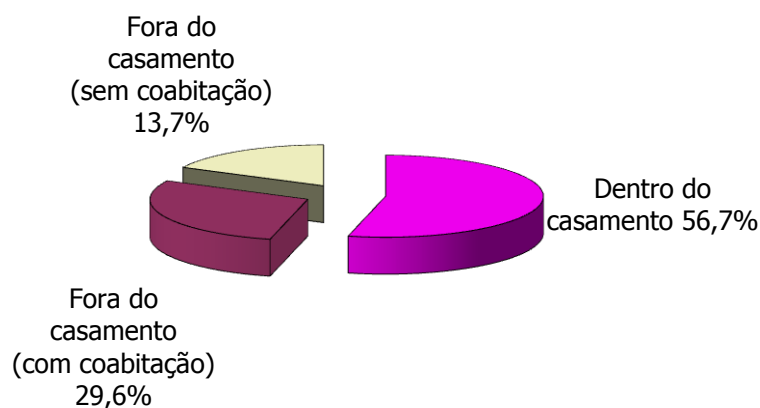
Taxa bruta de natalidade, por município, em 2014



Das crianças nascidas em 2014, 50,5% eram do sexo masculino, o que se traduz numa relação de masculinidade à nascença de cerca de 102,2%.

A percentagem de nados vivos nascidos fora do casamento diminuiu de 46,7% em 2013, para 46,2% em 2014.

Nados-vivos segundo a filiação, em 2014



No que respeita à idade das mães, constata-se que 37,0% dos nados vivos eram filhas/os de mulheres com idade inferior a 30 anos. As mães com idades compreendidas entre os 30 e os 34 anos foram as responsáveis por 33,2% dos nascimentos averbados neste ano, não havendo registo de nados vivos de mães com menos de 15 anos.



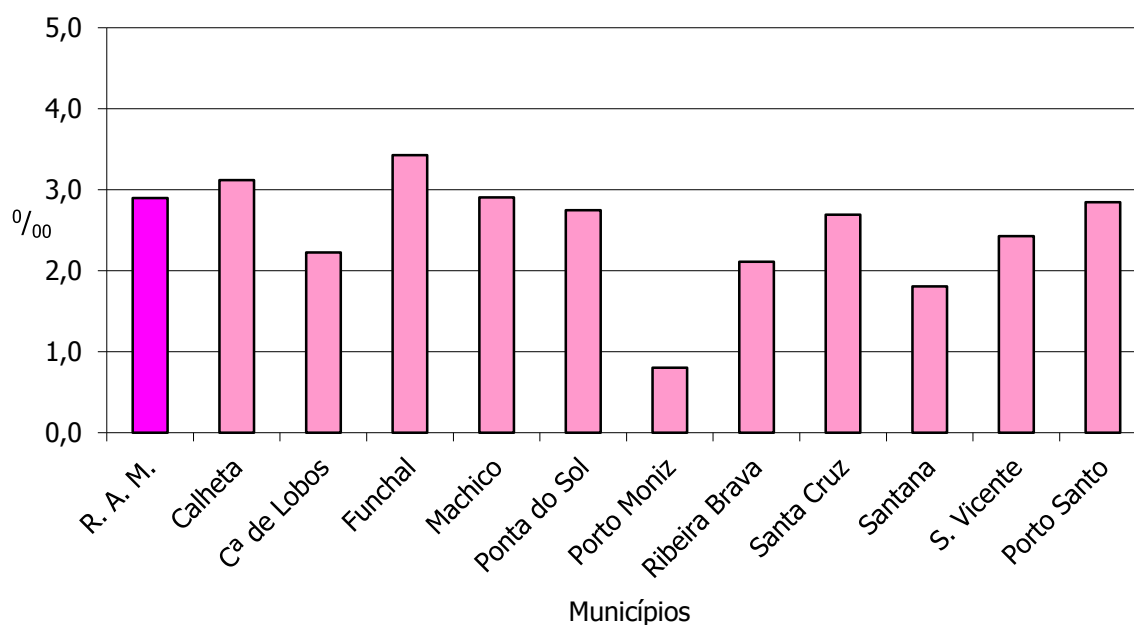
Direção Regional de Estatística da Madeira

"Uma porta aberta para um universo de informação estatística"

Casamentos

Na RAM, em 2014, realizaram-se 753 casamentos, o que representa uma diminuição de 5,0% relativamente ao ano transato (793 em 2013). Do total de casamentos observados neste período, 99,5% foram celebrados entre pessoas de sexo oposto, sendo que os restantes celebraram-se entre pessoas do mesmo sexo, todos do sexo masculino. Tendo por base a população média estimada de população residente para 2014, estes resultados traduzem-se numa taxa bruta de nupcialidade de 2,9 casamentos por mil habitantes. Os municípios do Funchal e Calheta foram os que apresentaram as taxas mais elevadas, de 3,4‰ e 3,1‰, respetivamente. No Porto Moniz, esta taxa registou o valor mais baixo: 0,8‰.

Taxa bruta de nupcialidade, por município, em 2014



Os meses de verão (junho a setembro) continuam a merecer a preferência para casar (47,9% do total de casamentos), sendo setembro mês de eleição (108). Em situação oposta, encontra-se o mês de fevereiro com apenas 30 casamentos.

Do total de casamentos celebrados em 2014, 71,8% diziam respeito a "primeiros casamentos" e em 54,2% dos mesmos, os nubentes já possuíam residência comum.

Quanto à forma de celebração dos casamentos entre pessoas de sexo oposto, 38,5% foram celebrados pelo rito católico (35,8% em 2013).



Direção Regional de Estatística da Madeira

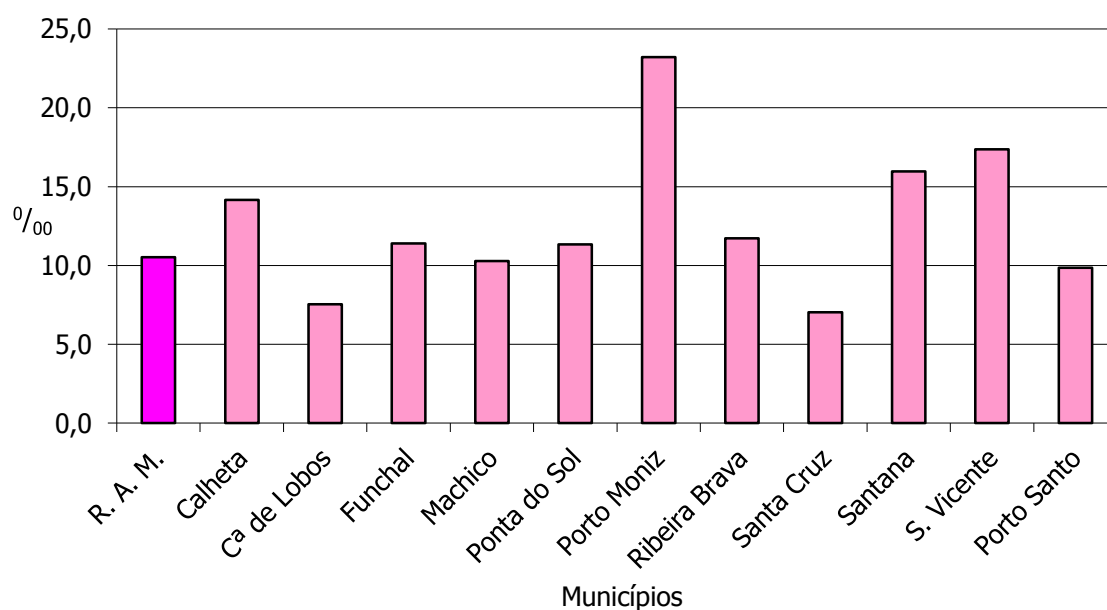
"Uma porta aberta para um universo de informação estatística"

Óbitos

Em 2014, ocorreram 2 734 óbitos, significando um acréscimo de 12,2% face a 2013 (2 436).

Atendendo às estimativas da população média, a taxa bruta de mortalidade foi de 10,5 óbitos por mil habitantes na RAM, sendo que os valores mais elevados deste indicador foram observados nos municípios de Porto Moniz, São Vicente e Santana (23,2‰, 17,4‰ e 16,0‰, respetivamente).

Taxa bruta de mortalidade, por município, em 2014



O número de óbitos variou ao longo dos vários meses do ano, atingindo os valores mais elevados nos meses de janeiro e fevereiro (320 e 253 óbitos, respetivamente) e o valor mais baixo no mês de julho (185 óbitos).

Da totalidade de óbitos registados, 93,1% ocorreram em indivíduos com 50 ou mais anos, sendo 62,0% indivíduos acima dos 75 anos.

No ano em referência, ocorreram 8 óbitos de crianças com menos de 1 ano (mais 3 que 2013) e 5 óbitos fetais de mães residentes na RAM (3 em 2013). Em consequência, a taxa de mortalidade infantil fixou-se em 4,6 óbitos por mil nados vivos (2,7 em 2013).

Em 2014, registaram-se 8 óbitos perinatais (4 em 2013), assim distribuídos: 3 de nados vivos falecidos com menos de 7 dias de idade e 5 fetos mortos de 28 ou mais semanas de gestação.



População Estrangeira

Os dados fornecidos pelo Serviço de Estrangeiros e Fronteiras (SEF) indicam que, a 31 de dezembro de 2014, a população estrangeira residente na Região Autónoma da Madeira (RAM) totalizava 5 697 pessoas, menos 2,3% que em 2013, distribuídas entre titulares de residência (5 672) e detentoras de vistos de longa duração (25). Face a 2013, a presença de estrangeiros na RAM diminuiu 2,3%.

As nacionalidades inglesa (14,2%), brasileira (13,7%) e venezuelana (9,9%) representam as principais comunidades estrangeiras a residirem na RAM, todas elas titulares de residência.

Em termos de distribuição geográfica, é no Funchal que a população estrangeira tem maior expressão, 62,9% do total da Região, seguindo-se Santa Cruz (14,2%), Calheta (6,2%) e Porto Santo (4,4%). Por género, há uma manifesta paridade entre o sexo masculino (49,9%) e o feminino (50,1%).

Dos 25 vistos de longa duração atribuídos em 2014, 44,0% foram concedidos a indivíduos de nacionalidade Chinesa.

