



REGIÃO AUTÓNOMA DA MADEIRA
GOVERNO REGIONAL
SECRETARIA REGIONAL DO PLANO E FINANÇAS
DIREÇÃO REGIONAL DE ESTATÍSTICA



ISSN: 1645-6769



Estatísticas Demográficas da Região Autónoma da Madeira

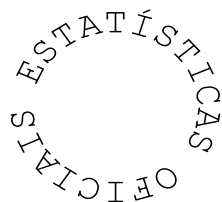
Ano 2012

**ANO DE EDIÇÃO
2013**

REGIÃO AUTÓNOMA DA MADEIRA

SECRETARIA REGIONAL DO PLANO E FINANÇAS

DIREÇÃO REGIONAL DE ESTATÍSTICA



ESTATÍSTICAS DEMOGRÁFICAS DA
REGIÃO AUTÓNOMA DA MADEIRA

2012

Catálogo Recomendada

Estatísticas Demográficas da Região Autónoma da Madeira, Funchal, 1994

Estatísticas Demográficas da Região Autónoma da Madeira / Direção Regional de Estatística.

Funchal: D.R.E., 1994- Anual

ISSN 1645-6769

Diretora Regional

Dr.^a Emília Alves

Técnico Responsável

Dr.^a Ângela Gouveia

E-mail: angela.gouveia@ine.pt

Dr.^a Guida Rodrigues

E-mail: guida.rodrigues@ine.pt

Editor

Direção Regional de Estatística

Calçada de Santa Clara 38, 1º

9004-545 Funchal

Telefone: (+351) 291 720 060

Fax: (+351) 291 741 909

E-mail: drem@ine.pt

Impressão

Direção Regional de Estatística

Data de disponibilidade da informação:

Outubro 2013

Tiragem: 5 exemplares

Depósito Legal n.º 19226/03

Preço: 7,00 € (Isento de IVA nos termos do n.º2 do art.º2 do CIVA)

A DRE na Internet

<http://estatistica.gov-madeira.pt/>

©DRE, Funchal, 2013. *A reprodução de quaisquer páginas desta obra é autorizada, exceto para fins comerciais, com indicação da fonte bibliográfica.

NOTA INTRODUTÓRIA

Com a presente publicação a Direção Regional de Estatística (DRE) divulga as Estatísticas Demográficas da Região Autónoma da Madeira referentes ao ano 2012.

Esta edição apresenta, para além de uma análise global da situação demográfica em 2012, um vasto conjunto de indicadores demográficos relativos ao período 2000-2011, recalculados em função das estimativas revistas da população residente para o mesmo período.

Este exercício de revisão foi elaborado com base nos resultados definitivos dos Censos 2011 e 2001, e consistiu, de forma geral, na correção retrospectiva das estimativas provisórias da população residente divulgadas anualmente.

Esta publicação aborda várias áreas relativas ao comportamento demográfico da população residente na Região, desde o volume e estrutura etária dos efetivos populacionais, ao crescimento natural e migratório, à fecundidade e natalidade, à mortalidade e esperança de vida e aos casamentos e divórcios.

A DRE expressa os seus agradecimentos a todas as entidades que, enquanto detentoras de dados administrativos, contribuíram para a elaboração da presente publicação e aproveita a oportunidade para solicitar uma visão crítica a todos os que se interessam pela melhoria qualidade da produção das estatísticas oficiais.

A Diretora Regional,



Emília Alves

ÍNDICE

NOTA INTRODUTÓRIA	3
SINAIS CONVENCIONAIS, SIGLAS E ABREVIATURAS	9
ANÁLISE DE RESULTADOS	11
POPULAÇÃO E EVOLUÇÃO DA SITUAÇÃO DEMOGRÁFICA	21
1 - Estimativas da população residente (31 de dezembro), por distribuição geográfica e sexo, segundo os anos (2000-2012).....	23
2 - Estimativas da população média, por distribuição geográfica e sexo, segundo os anos (2000-2012).....	24
3 - Estimativas (provisórias, póscensitárias) da população residente e da população média, por distribuição geográfica, segundo o sexo; densidade populacional.....	25
4 – Estimativas de população residente (provisórias, póscensitárias), por distribuição geográfica, segundo o sexo e grandes grupos etários.....	26
5 – Movimento da população (2000-2012)	27
6 – Indicadores e taxas, segundo os anos (2000-2012)	28
7 – Movimento da população, por município.....	29
8 – Indicadores e taxas, por município.....	30
9 – Taxas de fecundidade, segundo o grupo etário, por anos.....	31
10 – Esperança de vida da população residente, por grupo etário	32
NADOS-VIVOS	33
1 - Nados-vivos, por distribuição geográfica de residência da mãe e sexo, segundo o mês do parto.....	35
2 - Nados-vivos, por distribuição geográfica de residência da mãe e sexo, segundo o grupo etário da mãe	36
3 - Nados-vivos, por distribuição geográfica de residência da mãe e sexo, segundo a condição perante o trabalho da mãe.....	37
4 - Nados-vivos, por distribuição geográfica de residência da mãe, segundo a filiação e o sexo..	38
5 - Nados-vivos, por grupo etário da mãe e sexo, segundo o peso à nascença	39
6 - Nados-vivos, por natureza do parto e a ordem de nascimento (total de nascimentos), segundo o peso à nascença	40
7 - Nados-vivos, por local de nascimento, assistência médica e sexo, segundo o peso à nascença	41
8 - Nados-vivos, por grupo etário do pai e sexo, segundo o grupo etário da mãe	42

9 - Nados-vivos, por grupo etário da mãe e sexo, segundo a idade gestacional	43
10 - Nados-vivos, por grupo etário da mãe e sexo, segundo a ordem de nascimento (nados-vivos).....	44
11 - Nados-vivos, por grupo etário da mãe e sexo, segundo a ordem de nascimento (total de nascimentos).....	45
12 - Nados-vivos, por instrução da mãe, segundo a instrução do pai	46
13 - Nados-vivos, por instrução da mãe, segundo o grupo etário da mãe.....	46
14 - Nados-vivos, por instrução do pai, segundo o grupo etário do pai	47
15 - Nados-vivos, por condição perante o trabalho da mãe, segundo a condição perante o trabalho do pai.....	47
16 - Nados-vivos, por condição perante o trabalho da mãe, segundo o grupo etário da mãe	48
17 - Nados-vivos, por condição perante o trabalho do pai, segundo o grupo etário do pai	48
18 - Nados-vivos, por tipo de filiação, segundo a existência de filhos anteriores comuns aos pais.....	49
19 - Nados-vivos, por tipo de filiação, segundo a existência de filhos anteriores não comuns aos pais	49
CASAMENTOS	51
1 - Casamentos celebrados, por distribuição geográfica do facto, segundo a modalidade	53
2 - Casamentos celebrados, por distribuição geográfica do facto, segundo os meses	53
3 - Casamentos celebrados, por distribuição geográfica do facto, segundo a forma de celebração, o parentesco, o regime de bens e a existência de residência comum anterior ao casamento .	54
4 – Casamentos celebrados, por grupo etário dos cônjuges, segundo a forma de celebração, o parentesco, o regime de bens e a existência de residência comum anterior ao casamento	55
5 – Casamentos celebrados, por estado civil anterior dos cônjuges, segundo a forma de celebração, o parentesco, o regime de bens e a existência de residência comum anterior ao casamento	56
6 – Casamentos celebrados, por grupo etário do cônjuge 2, segundo o grupo etário do cônjuge 1	57
7 - Casamentos celebrados, por número de casamentos anteriores do cônjuge 2, segundo o número de casamentos anteriores do cônjuge 1	57
8 - Casamentos dos cônjuges 1 viúvos e divorciados, por grupo etário, segundo o tempo decorrido após a dissolução do último casamento do cônjuge 1.....	58

9 - Casamentos dos cônjuges 2 viúvos e divorciados, por grupo etário, segundo o tempo decorrido após a dissolução do último casamento do cônjuge 2.....	58
10 - Casamentos celebrados, por instrução do cônjuge 2, segundo a instrução do cônjuge 1	59
11 - Casamentos celebrados, por condição perante o trabalho do cônjuge 2, segundo a condição perante o trabalho do cônjuge 1	59
12 - Casamentos de cônjuges empregados, por profissão do cônjuge 2, segundo a profissão do cônjuge 1	60
13 - Casamentos de cônjuges empregados, por ramo de atividade económica do cônjuge 2, segundo o ramo de atividade económica do cônjuge 1	61
DIVÓRCIOS.....	63
1 – Divórcios, por local de última residência da família, segundo a modalidade do casamento dissolvido.....	65
2 – Divórcios, por local de última residência da família, segundo os meses	65
3 – Divórcios, por local de última residência da família, segundo a duração do casamento dissolvido.....	66
4 – Divórcios, por grupo etário do cônjuge 2 segundo o grupo etário do cônjuge 1	67
5 - Divórcios, por grupo etário dos cônjuges e duração do casamento, segundo a forma de celebração e o número de casamentos anteriores dos cônjuges	68
6 - Divórcios, por duração do casamento, segundo o grupo etário do cônjuge 1.....	69
7 - Divórcios, por duração do casamento, segundo o grupo etário do cônjuge 2.....	70
ÓBITOS GERAIS	71
1 - Óbitos, por distribuição geográfica de residência e sexo, segundo os meses	73
2 - Óbitos, por distribuição geográfica de residência e sexo, segundo a idade dos falecidos	74
3 - Óbitos, por grupo etário dos falecidos, segundo o estado civil e o sexo	76
4 - Óbitos de 15 e mais anos, por grupo etário, segundo a condição perante o trabalho e o sexo .	77
5 - Óbitos de 15 e mais anos, por profissão e sexo, segundo o grupo etário.....	78
FETOS-MORTOS	79
1 - Fetos-mortos, por distribuição geográfica de residência da mãe e sexo, segundo os meses ...	81
2 - Fetos-mortos, por grupo etário da mãe e sexo, segundo o peso à nascença	82
3 - Fetos-mortos, por grupo etário da mãe e sexo, segundo a duração da gravidez.....	82
4 - Fetos-mortos, por assistência médica, natureza do parto, duração da gravidez e sexo, segundo o peso à nascença	83

POPULAÇÃO ESTRANGEIRA	85
1 - População estrangeira a residir ou a permanecer legalmente na Região Autónoma da Madeira, por município, segundo o sexo *	87
2 - População estrangeira a residir ou a permanecer legalmente na Região Autónoma da Madeira, por nacionalidade *	88
NOTAS EXPLICATIVAS E CONCEITOS	91

SINAIS CONVENCIONAIS, SIGLAS E ABREVIATURAS

Sinais convencionais		Siglas e abreviaturas	
...	Valor confidencial	CAE-Rev. 3	Classificação Portuguesa das Atividades Económicas, Revisão 3
x	Valor não disponível	CCP	Classificação Portuguesa das Profissões, Versão 2010
∅	Valor inferior a metade do módulo da unidade utilizada	C.V.	Coeficiente de variação
//	Não aplicável	H	Homens
⊥	Quebra de série/comparabilidade	HM	Homens e mulheres
f	Valor previsto	M	Mulheres
P _e	Valor preliminar	NS/NR	Não sabe / Não responde
P _o	Valor provisório	NUTS	Nomenclatura das Unidades Territoriais para fins Estatísticos
R _c	Valor retificado	Nº	Número
R _v	Valor revisto	T	Trimestre
§	Valor com coeficiente de variação elevado (aplicado no casos em que o valor é divulgado)	p.p.	Pontos percentuais
		Unid.	Unidade

Notas gerais

Por razões de arredondamento, os totais podem não corresponder à soma das parcelas indicadas.

ANÁLISE DE RESULTADOS

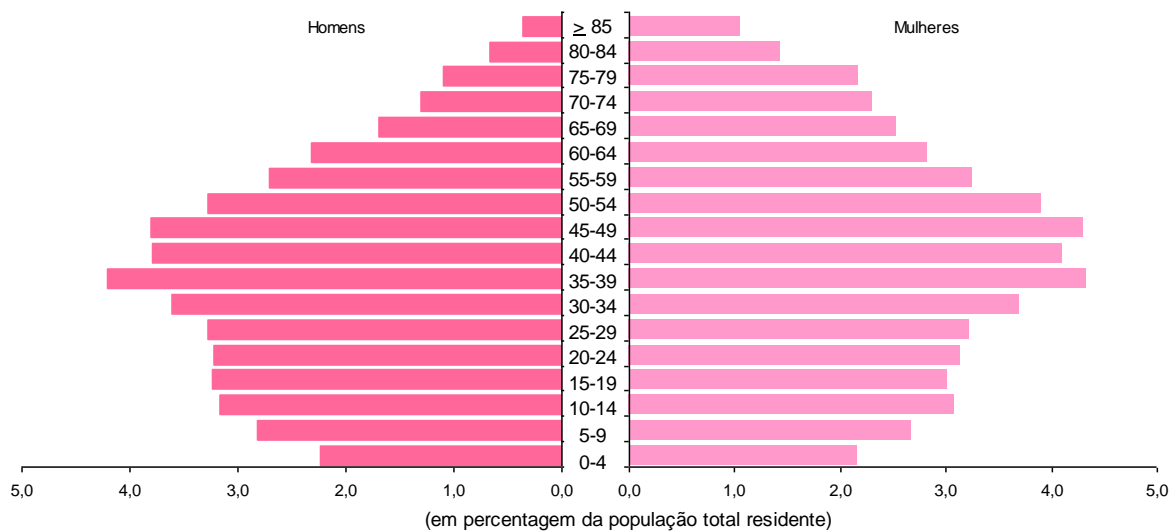
População residente

Em 31 de dezembro de 2012, a população residente na Região Autónoma da Madeira (RAM) foi estimada em 263 091 pessoas, das quais 123 139 eram homens e 139 952 eram mulheres.

Neste ano, observou-se um decréscimo populacional de 1 145 pessoas, traduzido numa taxa de crescimento efetivo de -4,3%. Concorreram para esta variação populacional o saldo migratório negativo, estimado em menos 609 indivíduos, e o saldo natural negativo de menos 536 pessoas.

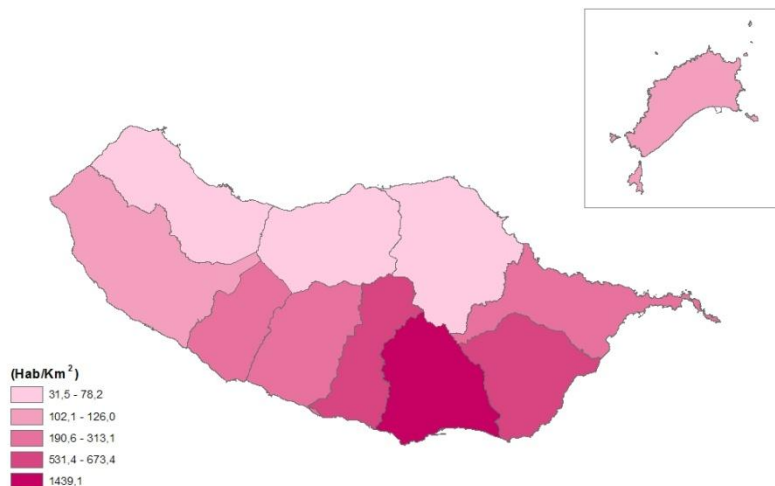
Ao nível dos municípios, praticamente todos eles apresentaram, em 2012, taxas de crescimento populacional efetivo negativo, com exceção de Santa Cruz, único a registar uma variação positiva, de 10,2%. Os municípios do Porto Moniz, Santana e São Vicente foram os que registram os maiores decréscimos populacionais, de -23,3%, -18,6% e -12,8%, respetivamente.

Pirâmide Etária, 2012



Em 2012, a densidade populacional da RAM era de 329,1 Hab/Km². O Funchal foi o município a registar o maior valor (1 439,1 Hab/Km²), contrastando com o Porto Moniz, que apresentava 31,5 Hab/Km².

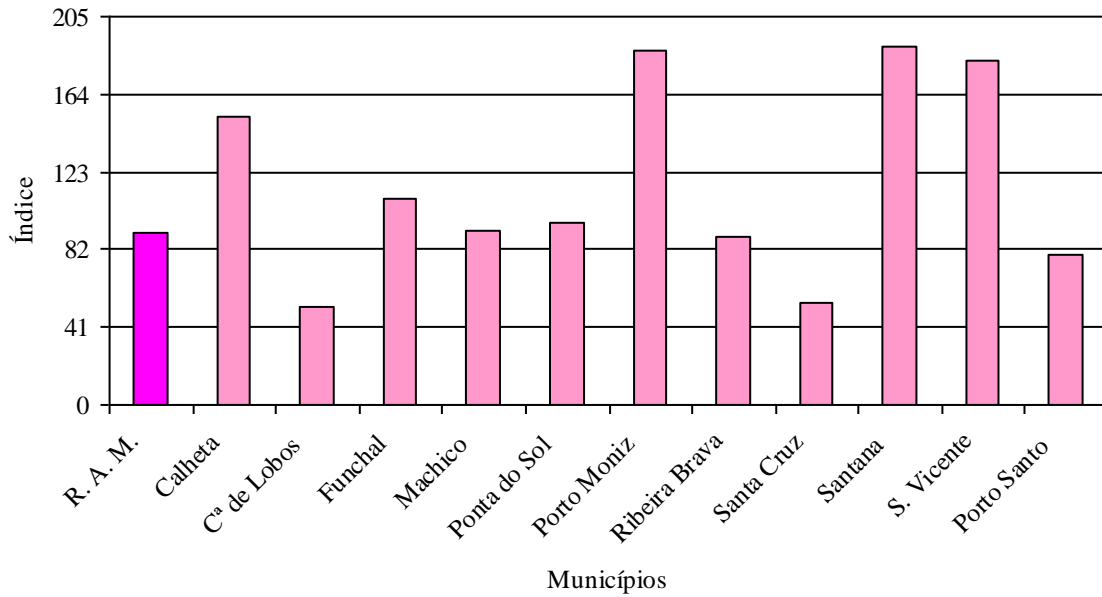
Densidade Populacional, por município, em 2012



À semelhança dos anos anteriores, em 2012, o índice de envelhecimento - número de idosos (65 e mais anos) por cada 100 jovens (0-14 anos) – para o total da população RAM manteve-se inferior a 100, fixando-se nas 90,6 pessoas idosas por cada 100 jovens.

O fenómeno do envelhecimento populacional foi mais acentuado nas zonas rurais, com particular incidência nos municípios de Santana (189,6), Porto Moniz (187,2) e São Vicente (182,1). Câmara de Lobos apresenta, por seu lado, o valor mais baixo (51,6).

Índice de envelhecimento, por município, em 2012



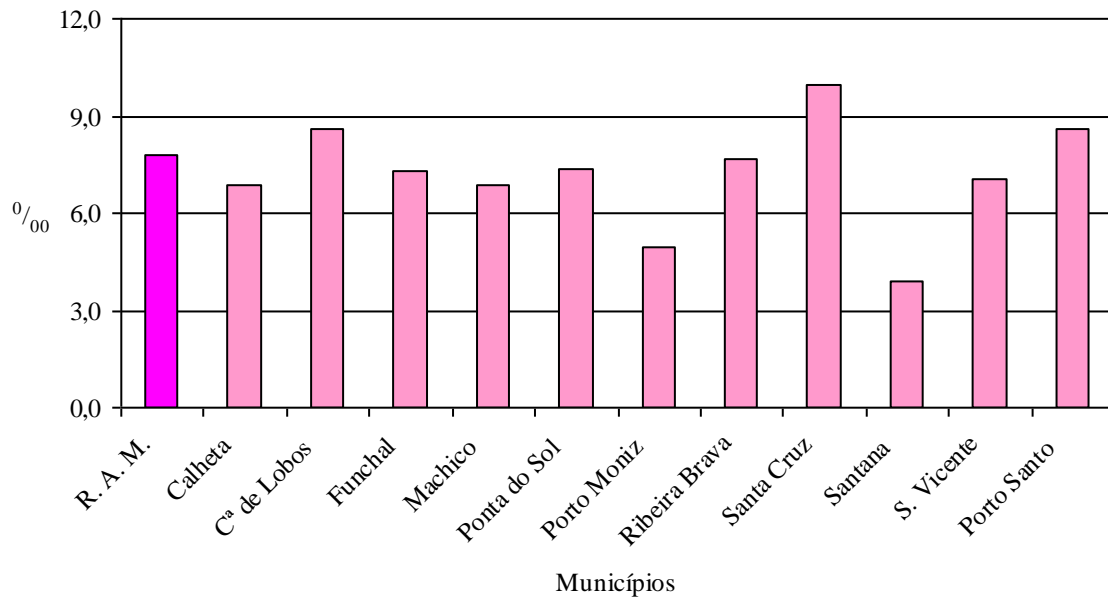
O envelhecimento demográfico traduz a redução dos efetivos populacionais jovens (-3,0%) verificada entre 2011 e 2012, como resultado da baixa da natalidade, e o acréscimo da população idosa de 1,0%, devido ao aumento da esperança de vida.

Em 2012, a população jovem representava 16,1% da população total (16,5%, em 2011) e as pessoas idosas 14,6% (14,4%, em 2011).

Nascimentos

Em 2012, registaram-se 2 047 nados-vivos filhas/os de mães residentes na RAM, menos 15,0% que em 2011. Recorrendo às Estimativas Provisórias Anuais de População Residente, que incorporam os resultados definitivos dos Censos 2011, foi possível apurar uma taxa bruta de natalidade de 7,8‰ (9,0‰, em 2011). Esta taxa foi mais expressiva nos municípios de Santa Cruz (9,9‰), Câmara de Lobos e Porto Santo (ambos com 8,6‰), sendo Santana o município a apresentar o menor valor (3,9‰).

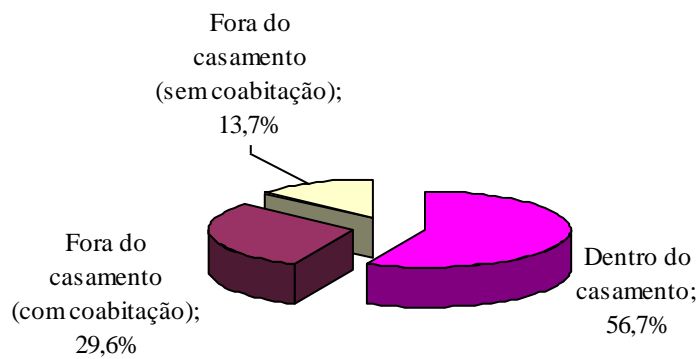
Taxa bruta de natalidade, por município, em 2012



Das crianças nascidas em 2012, 51,0% eram do sexo masculino, o que se traduz numa relação de masculinidade à nascença de cerca de 103,9 ou seja, por cada 100 crianças do sexo feminino, nasceram cerca de 104 do sexo masculino.

No que diz respeito à filiação, verifica-se que 56,7% dos nados-vivos nasceram “dentro do casamento”, 29,6% “fora do casamento mas com coabitação dos pais” e 13,7% “fora do casamento sem coabitação”.

Nados-vivos segundo a filiação, em 2012

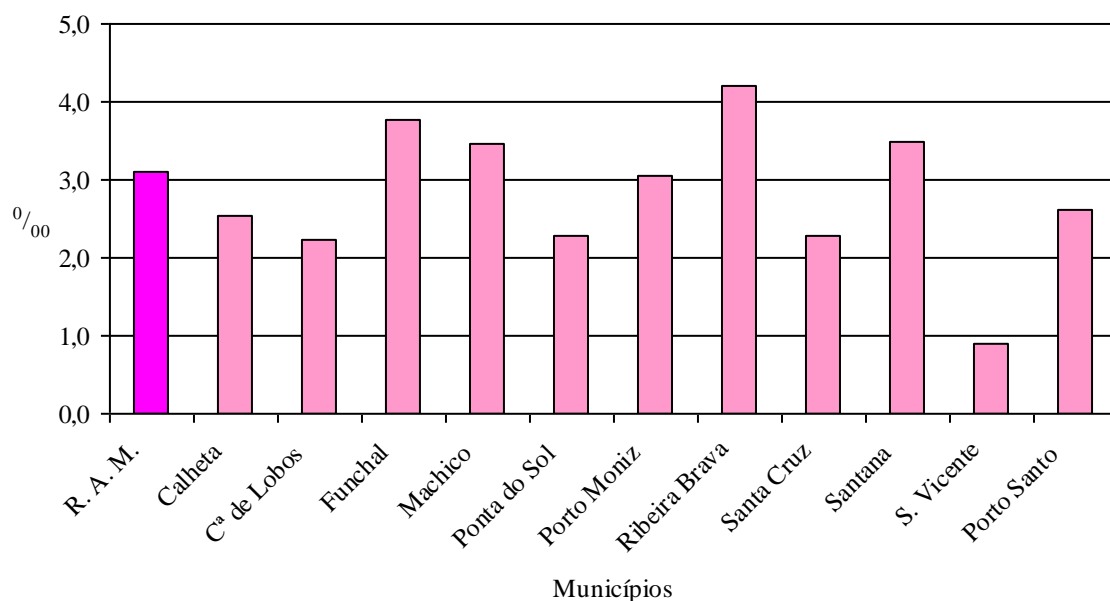


No que respeita à idade das mães, constata-se que 44,5% dos nados-vivos são filhas/os de mulheres com idade inferior a 30 anos. As mães com idades compreendidas entre os 30 e os 34 anos foram as responsáveis por 31,0% dos nascimentos averbados em 2012. Não há registo de nascimentos em que a mãe tinha menos de 15 anos e mais 49 anos.

Casamentos

Com a Lei nº 9/2010 de 31 de maio, passou a ser permitido o casamento civil entre pessoas do mesmo sexo, pelo que, a partir de 2010, os valores incluem casamentos celebrados entre pessoas do mesmo sexo. Assim sendo, dos 820 casamentos realizados na RAM, em 2012, 817 foram celebrados entre pessoas de sexo oposto e os restantes 3 entre pessoas do mesmo sexo (2, masculino e 1, feminino). Tendo por base a população média estimada de população residente para 2012, estes resultados traduzem-se numa taxa bruta de nupcialidade de 3,1 casamentos por mil habitantes. Os municípios da Ribeira Brava e Funchal foram os que apresentaram as taxas mais elevadas, de 4,2‰ e 3,8‰, respetivamente. Em São Vicente, esta taxa registou o valor mais baixo: 0,9‰.

Taxa bruta de nupcialidade, por município, em 2012



Os meses de verão (junho, julho e setembro) continuam a merecer a preferência para casar (38,7% do total de casamentos), sendo setembro o mês mais procurado (122), seguido de julho (113) e junho (82). O mês de agosto perdeu expressão face a junho, colocando-se, este ano, em 4ª posição, com 80 casamentos. Em situação oposta, encontram-se os meses de janeiro e fevereiro, com 38 e 36 casamentos, respetivamente.

Segundo o regime de bens, 79,6% das/os nubentes optaram pela “comunhão de adquiridos”, 8,2% pela “separação de bens” e 7,4% pela “comunhão geral”.

Do total de casamentos celebrados em 2012, 74,0% diziam respeito a “primeiros casamentos” e em 51,7% os nubentes já possuíam residência comum.

Quanto à forma de celebração dos casamentos entre pessoas de sexo oposto, 36,5% foram católicos (menos 2,0 p.p. que em 2011).

Divórcios

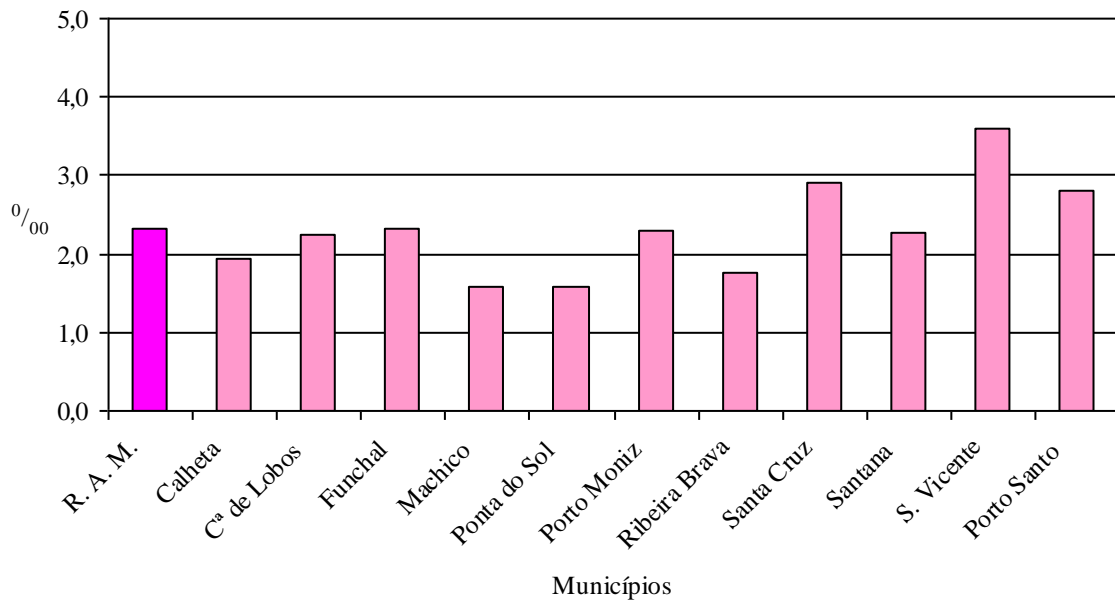
Na sequência das alterações verificadas na legislação do casamento, a partir de 2011, os casamentos dissolvidos por divórcio incluem os valores dos divórcios entre pessoas do mesmo sexo.

Assim, em 2012, foram decretados, na RAM, 609 divórcios, correspondendo a uma diminuição de 12,8% face ao ano transato, ou seja, menos 89 divórcios que em 2011. Apenas 1 divórcio resultou de casamento entre pessoas do mesmo sexo.

Ao analisar a relação entre os divórcios de 2012 e a população média estimada de população residente para este ano, os resultados revelam uma taxa bruta de 2,3 divórcios por mil habitantes.

Por município, constata-se que São Vicente foi o que apresentou a mais elevada taxa bruta de divórcio (3,6‰), contrastando com Machico e Ponta do Sol, cada um com 1,6 divórcios por mil habitantes.

Taxa bruta de divórcio, por município, em 2012



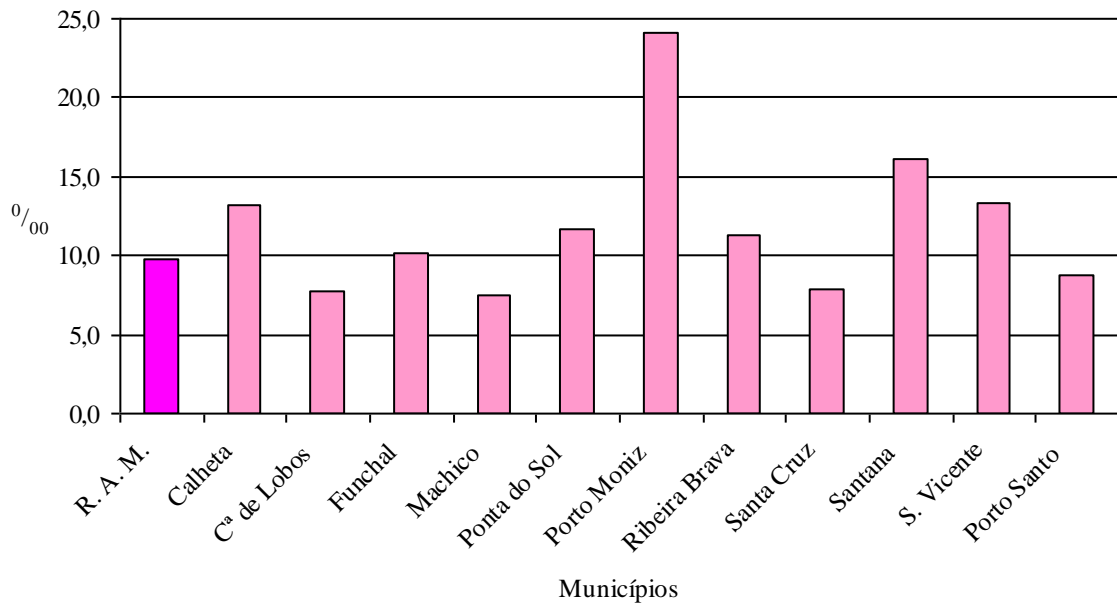
Da análise da relação entre casamentos e divórcios, verifica-se que por cada 100 casamentos celebrados, registaram-se cerca de 74 divórcios (note-se que em 2011 esta relação era de 78).

Óbitos

No ano de 2012, ocorreram 2 583 óbitos (1 241 do sexo masculino; 1 342 do sexo feminino) de residentes na RAM, observando-se um acréscimo de 4,1% face a 2011. Analisando a variação deste indicador por município de residência, entre 2011 e 2012, constata-se que Ponta do Sol, Porto Santo e Câmara de Lobos foram os municípios onde se registaram os aumentos mais significativos: 32,1%, 20,5%, e 17,9%, respetivamente.

Atendendo às estimativas da população média, a taxa bruta de mortalidade foi de 9,8 óbitos por mil habitantes na RAM, sendo que os valores mais elevados deste indicador foram observados nos municípios de Porto Moniz e Santana (24,1‰ e 16,1‰, respetivamente).

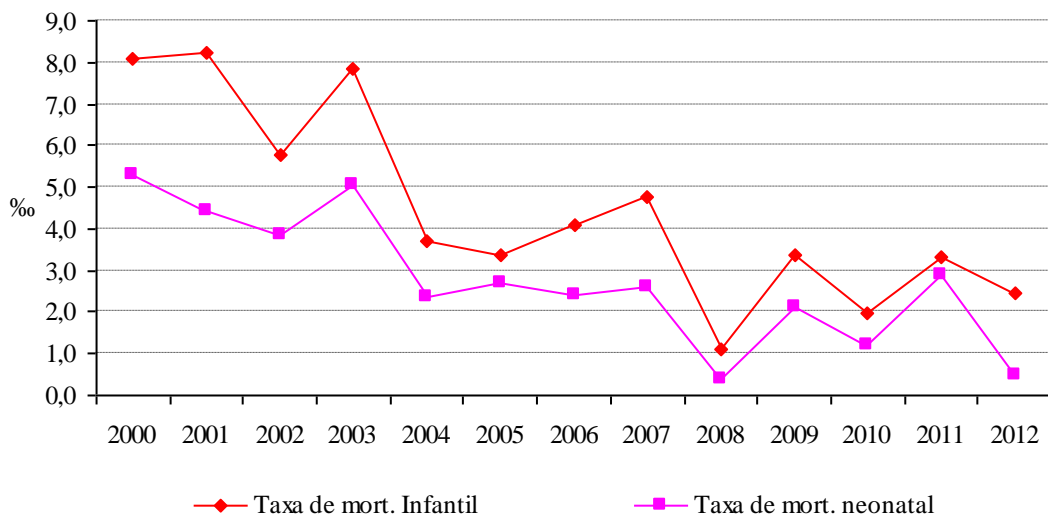
Taxa bruta de mortalidade, por município, em 2012



Segundo a estrutura etária da mortalidade, verifica-se que 91,6% do total dos óbitos referiam-se a pessoas com 50 ou mais anos.

Em 2012, ocorreram 5 óbitos de crianças com menos de 1 ano (8, em 2011), dos quais 1 correspondeu a uma criança com menos de 28 dias de vida (7, em 2011). Em consequência, a taxa de mortalidade infantil fixou-se em 2,4 óbitos por mil nados vivos e a taxa de mortalidade neonatal em 0,5 ‰ (respetivamente 3,3‰ e 2,9‰ em 2011).

**Taxa de mortalidade infantil e taxa de mortalidade neonatal
(2000-2012)**



Em 2012, registaram-se 11 óbitos perinatais, assim distribuídos: 1 de nado vivo falecido com menos de 7 dias de idade e 10 fetos mortos.

População Estrangeira

À semelhança dos anos anteriores, em 2012, os dados relativos à população estrangeira com títulos de residência e população estrangeira com vistos de longa duração prorrogados foram extraídos exclusivamente do sistema integrado de informação do Serviço de Estrangeiros e Fronteiras (SEF), sendo estes provisórios à data de setembro de 2013.

A análise da evolução da comunidade estrangeira deve atender à quebra na série de dados de 2008, decorrente da nova metodologia de obtenção de dados ocorrida em 2007 (Lei n.º 23/2007 de 4 de julho e Decreto – Regulamentar n.º 84/2007 de 5 de novembro).

Os dados fornecidos pelo SEF indicam que, a 31 de dezembro de 2012, a população estrangeira residente na RAM totalizava 6 238 pessoas, distribuídas entre titulares de residência (6 221) e detentoras de vistos de longa duração prorrogados (17). Em 2012, a presença de estrangeiros na RAM diminuiu 7,9% relativamente a 2011.

A população estrangeira residente na RAM era maioritariamente constituída por nacionais do Brasil (1 033), Reino Unido (827) e Venezuela (613). Verifica-se, por conseguinte, que a nacionalidade que tinha mais relevo era a brasileira, correspondendo a 16,6% do total de estrangeiros residentes, seguindo-se os nacionais do Reino Unido e Venezuela, com 13,3% e 9,8%, respetivamente.

Os vistos de longa duração prorrogados pelo SEF foram atribuídos a 17 pessoas, das quais se destaca: 3 de nacionalidade brasileira, 3 pessoas da China, 2 da Coreia do Sul e 2 da Ucrânia, que no seu conjunto representam 58,8% do total.

**População e Evolução da Situação
Demográfica**

1 - Estimativas da população residente (31 de dezembro), por distribuição geográfica e sexo, segundo os anos (2000-2012)

Unidade: N°

Distribuição geográfica e sexo	Anos													
	2000	2001	2002	2003	2004	2005	2006	2007	2008	2009	2010	2011	2012	
R. A. Madeira	HM	244 150	248 012	251 238	253 925	256 316	258 628	261 079	263 446	265 138	266 715	267 965	264 236	263 091
	H	114 757	116 882	118 389	119 738	120 947	122 133	123 433	124 595	125 279	125 940	126 406	123 754	123 139
	M	129 393	131 130	132 849	134 187	135 369	136 495	137 646	138 851	139 859	140 775	141 559	140 482	139 952
Calheta	HM	11 903	11 942	11 986	11 935	11 885	11 838	11 796	11 790	11 712	11 630	11 540	11 403	11 372
	H	5 389	5 426	5 443	5 432	5 415	5 402	5 380	5 380	5 328	5 278	5 228	5 133	5 113
	M	6 514	6 516	6 543	6 503	6 470	6 436	6 416	6 410	6 384	6 352	6 312	6 270	6 259
Câmara de Lobos	HM	34 481	34 867	35 089	35 217	35 338	35 501	35 626	35 759	35 723	35 715	35 656	35 192	35 025
	H	16 608	16 849	16 976	17 031	17 098	17 193	17 275	17 340	17 294	17 268	17 226	16 864	16 757
	M	17 873	18 018	18 113	18 186	18 240	18 308	18 351	18 419	18 429	18 447	18 430	18 328	18 268
Funchal	HM	103 673	105 125	106 292	107 265	108 103	108 896	109 793	110 584	111 140	111 599	111 990	109 990	109 149
	H	48 339	49 128	49 625	50 070	50 467	50 846	51 302	51 673	51 881	52 031	52 142	50 815	50 378
	M	55 334	55 997	56 667	57 195	57 636	58 050	58 491	58 911	59 259	59 568	59 848	59 175	58 771
Machico	HM	21 654	21 836	21 950	22 032	22 037	22 052	22 067	22 037	21 988	21 926	21 851	21 453	21 336
	H	10 567	10 673	10 720	10 776	10 792	10 797	10 804	10 791	10 748	10 691	10 637	10 370	10 302
	M	11 087	11 163	11 230	11 256	11 245	11 255	11 263	11 246	11 240	11 235	11 214	11 083	11 034
Ponta do Sol	HM	8 094	8 219	8 328	8 424	8 507	8 561	8 651	8 726	8 754	8 817	8 863	8 808	8 798
	H	3 620	3 698	3 757	3 818	3 869	3 898	3 955	3 991	4 014	4 065	4 087	4 024	4 014
	M	4 474	4 521	4 571	4 606	4 638	4 663	4 696	4 735	4 740	4 752	4 776	4 784	4 784
Porto Moniz	HM	2 922	2 908	2 899	2 879	2 861	2 841	2 823	2 805	2 782	2 762	2 719	2 643	2 582
	H	1 270	1 265	1 264	1 260	1 244	1 234	1 237	1 227	1 222	1 211	1 192	1 137	1 108
	M	1 652	1 643	1 635	1 619	1 617	1 607	1 586	1 578	1 560	1 551	1 527	1 506	1 474
Ribeira Brava	HM	12 439	12 607	12 758	12 896	13 046	13 128	13 202	13 291	13 341	13 381	13 387	13 144	13 032
	H	5 536	5 633	5 708	5 786	5 865	5 915	5 973	6 024	6 042	6 061	6 058	5 922	5 884
	M	6 903	6 974	7 050	7 110	7 181	7 213	7 229	7 267	7 299	7 320	7 329	7 222	7 148
Santa Cruz	HM	29 573	31 028	32 440	33 799	35 133	36 477	37 830	39 193	40 501	41 816	43 009	43 086	43 529
	H	14 312	15 038	15 707	16 364	17 031	17 712	18 384	19 052	19 670	20 316	20 875	20 799	21 024
	M	15 261	15 990	16 733	17 435	18 102	18 765	19 446	20 141	20 831	21 500	22 134	22 287	22 505
Santana	HM	8 777	8 722	8 647	8 562	8 459	8 331	8 221	8 117	8 007	7 871	7 731	7 543	7 404
	H	4 057	4 034	3 996	3 957	3 903	3 835	3 777	3 728	3 674	3 607	3 534	3 425	3 358
	M	4 720	4 688	4 651	4 605	4 556	4 496	4 444	4 389	4 333	4 264	4 197	4 118	4 046
São Vicente	HM	6 172	6 185	6 163	6 113	6 043	5 997	5 960	5 932	5 876	5 810	5 733	5 589	5 518
	H	2 819	2 845	2 840	2 825	2 794	2 777	2 765	2 757	2 730	2 706	2 675	2 591	2 551
	M	3 353	3 340	3 323	3 288	3 249	3 220	3 195	3 175	3 146	3 104	3 058	2 998	2 967
Porto Santo	HM	4 462	4 573	4 686	4 803	4 904	5 006	5 110	5 212	5 314	5 388	5 486	5 385	5 346
	H	2 240	2 293	2 353	2 419	2 469	2 524	2 581	2 632	2 676	2 706	2 752	2 674	2 650
	M	2 222	2 280	2 333	2 384	2 435	2 482	2 529	2 580	2 638	2 682	2 734	2 711	2 696

Notas:

2011 – 2012, Estimativas Provisórias Anuais de População Residente em 31 de dezembro, incorporando os resultados definitivos dos Censos 2011.

2001 – 2010, Estimativas Definitivas Anuais de População Residente em 31 de dezembro - valores revistos: as estimativas provisórias de população residente de 2001 a 2010 foram revistas – revisão regular geral - em função dos resultados definitivos dos Censos 2011.

1991 – 2000, Estimativas Definitivas Anuais de População Residente em 31 de dezembro – valores revistos: as estimativas intercensitárias de população residente em Portugal de 1991 a 2000 foram revistas – revisão extraordinária -, com o objetivo de harmonização, em termos conceptuais e metodológicos, com a série Estimativas Definitivas de População Residente 2001-2010.

Por razões de arredondamento, os totais podem não corresponder à soma das parcelas.

2 - Estimativas da população média, por distribuição geográfica e sexo, segundo os anos (2000-2012)

Unidade: N.º

Distribuição geográfica e sexo	Anos													
	2000	2001	2002	2003	2004	2005	2006	2007	2008	2009	2010	2011	2012	
R. A. Madeira	HM	243 487	246 081	249 625	252 582	255 121	257 472	259 854	262 263	264 292	265 927	267 340	266 101	263 664
	H	114 348	115 820	117 636	119 064	120 343	121 540	122 783	124 014	124 937	125 610	126 173	125 080	123 447
	M	129 139	130 262	131 990	133 518	134 778	135 932	137 071	138 249	139 355	140 317	141 167	141 021	140 217
Calheta	HM	11 878	11 923	11 964	11 961	11 910	11 862	11 817	11 793	11 751	11 671	11 585	11 472	11 388
	H	5 363	5 408	5 435	5 438	5 424	5 409	5 391	5 380	5 354	5 303	5 253	5 181	5 123
	M	6 515	6 515	6 530	6 523	6 487	6 453	6 426	6 413	6 397	6 368	6 332	6 291	6 265
Câmara de Lobos	HM	34 256	34 674	34 978	35 153	35 278	35 420	35 564	35 693	35 741	35 719	35 686	35 424	35 109
	H	16 477	16 729	16 913	17 004	17 065	17 146	17 234	17 308	17 317	17 281	17 247	17 045	16 811
	M	17 779	17 946	18 066	18 150	18 213	18 274	18 330	18 385	18 424	18 438	18 439	18 379	18 298
Funchal	HM	103 717	104 399	105 709	106 779	107 684	108 500	109 345	110 189	110 862	111 370	111 795	110 990	109 570
	H	48 343	48 734	49 377	49 848	50 269	50 657	51 074	51 488	51 777	51 956	52 087	51 479	50 597
	M	55 374	55 666	56 332	56 931	57 416	57 843	58 271	58 701	59 085	59 414	59 708	59 512	58 973
Machico	HM	21 667	21 745	21 893	21 991	22 035	22 045	22 060	22 052	22 013	21 957	21 889	21 652	21 395
	H	10 571	10 620	10 697	10 748	10 784	10 795	10 801	10 798	10 770	10 720	10 664	10 504	10 336
	M	11 097	11 125	11 197	11 243	11 251	11 250	11 259	11 255	11 243	11 238	11 225	11 149	11 059
Ponta do Sol	HM	8 090	8 157	8 274	8 376	8 466	8 534	8 606	8 689	8 740	8 786	8 840	8 836	8 803
	H	3 616	3 659	3 728	3 788	3 844	3 884	3 927	3 973	4 003	4 040	4 076	4 056	4 019
	M	4 474	4 498	4 546	4 589	4 622	4 651	4 680	4 716	4 738	4 746	4 764	4 780	4 784
Porto Moniz	HM	2 926	2 915	2 904	2 889	2 870	2 851	2 832	2 814	2 794	2 772	2 741	2 681	2 613
	H	1 269	1 268	1 265	1 262	1 252	1 239	1 236	1 232	1 225	1 217	1 202	1 165	1 123
	M	1 657	1 648	1 639	1 627	1 618	1 612	1 597	1 582	1 569	1 556	1 539	1 517	1 490
Ribeira Brava (Rc)	HM	12 422	12 523	12 683	12 827	12 971	13 087	13 165	13 247	13 316	13 361	13 384	13 266	13 088
	H	5 524	5 585	5 671	5 747	5 826	5 890	5 944	5 999	6 033	6 052	6 060	5 990	5 903
	M	6 898	6 939	7 012	7 080	7 146	7 197	7 221	7 248	7 283	7 310	7 325	7 276	7 185
Santa Cruz (Rc)	HM	29 049	30 301	31 734	33 120	34 466	35 805	37 154	38 512	39 847	41 159	42 413	43 048	43 308
	H	14 034	14 675	15 373	16 036	16 698	17 372	18 048	18 718	19 361	19 993	20 596	20 837	20 912
	M	15 015	15 626	16 362	17 084	17 769	18 434	19 106	19 794	20 486	21 166	21 817	22 211	22 396
Santana (Rc)	HM	8 816	8 750	8 685	8 605	8 511	8 395	8 276	8 169	8 062	7 939	7 801	7 637	7 474
	H	4 071	4 046	4 015	3 977	3 930	3 869	3 806	3 753	3 701	3 641	3 571	3 480	3 392
	M	4 745	4 704	4 670	4 628	4 581	4 526	4 470	4 417	4 361	4 299	4 231	4 158	4 082
São Vicente (Rc)	HM	6 204	6 179	6 174	6 138	6 078	6 020	5 979	5 946	5 904	5 843	5 772	5 661	5 554
	H	2 836	2 832	2 843	2 833	2 810	2 786	2 771	2 761	2 744	2 718	2 691	2 633	2 571
	M	3 368	3 347	3 332	3 306	3 269	3 235	3 208	3 185	3 161	3 125	3 081	3 028	2 983
Porto Santo	HM	4 464	4 518	4 630	4 745	4 854	4 955	5 058	5 161	5 263	5 351	5 437	5 436	5 366
	H	2 245	2 267	2 323	2 386	2 444	2 497	2 553	2 607	2 654	2 691	2 729	2 713	2 662
	M	2 219	2 251	2 307	2 359	2 410	2 459	2 506	2 555	2 609	2 660	2 708	2 723	2 704

Notas:

2011 – 2012, Estimativas Provisórias Anuais de População Residente, incorporando os resultados definitivos dos Censos 2011.

2001 – 2010, Estimativas Definitivas Anuais de População Residente - valores revistos: as estimativas provisórias de população residente de 2001 a 2010 foram revistas – revisão regular geral -, em função dos resultados definitivos dos Censos 2011.

1991 – 2000, Estimativas Definitivas Anuais de População Residente – valores revistos: as estimativas intercensitárias de população residente em Portugal de 1991 a 2000 foram revistas – revisão extraordinária -, com o objetivo de harmonização, em termos conceptuais e metodológicos, com a série Estimativas Definitivas de População Residente 2001-2010.

Por razões de arredondamento, os totais podem não corresponder à soma das parcelas.

(Rc) - Os valores dos municípios da Ribeira Brava, Santa Cruz, Santana e São Vicente relativos ao período 2000-2011 foram reaficados a 27/11/2013.

3 - Estimativas (provisórias, pós-censitárias) da população residente e da população média, por distribuição geográfica, segundo o sexo; densidade populacional

2012

Distribuição Geográfica	31 de Dezembro ⁽¹⁾ (N.º)			População Média ⁽¹⁾ (N.º)			Área ⁽²⁾ (Km ²)	Densidade Populacional ⁽³⁾ (Hab/Km ²)
	HM	H	M	HM	H	M		
R. A. Madeira	263 091	123 139	139 952	263 664	123 447	140 217	801,1	329,1
Calheta	11 372	5 113	6 259	11 388	5 123	6 265	111,5	102,1
Câmara de Lobos	35 025	16 757	18 268	35 109	16 811	18 298	52,1	673,4
Funchal	109 149	50 378	58 771	109 570	50 597	58 973	76,1	1 439,1
Machico	21 336	10 302	11 034	21 395	10 336	11 059	68,3	313,1
Ponta do Sol	8 798	4 014	4 784	8 803	4 019	4 784	46,2	190,6
Porto Moniz	2 582	1 108	1 474	2 613	1 123	1 490	82,9	31,5
Ribeira Brava	13 032	5 884	7 148	13 088	5 903	7 185	65,4	200,1
Santa Cruz	43 529	21 024	22 505	43 308	20 912	22 396	81,5	531,4
Santana	7 404	3 358	4 046	7 474	3 392	4 082	95,6	78,2
São Vicente	5 518	2 551	2 967	5 554	2 571	2 983	78,8	70,5
Porto Santo	5 346	2 650	2 696	5 366	2 662	2 704	42,6	126,0

Notas:

- (1) - Estimativas Provisórias Anuais de População Residente em 31 de dezembro, incorporando os resultados definitivos dos Censos 2011.
- (2) - Fonte: Direção Geral do Território, Carta Administrativa Oficial de Portugal (CAOP v.2012.1)
- (3) - Calculada com base na população média
- (4) - Por razões de arredondamento, os totais podem não corresponder à soma das parcelas.

4 – Estimativas de população residente (provisórias, póscensitárias), por distribuição geográfica, segundo o sexo e grandes grupos etários

2012

Unidade: N.º

Distribuição Geográfica	Total		Grupos etários							
			0-14		15-24		25-64		65+	
	HM	H	HM	H	HM	H	HM	H	HM	H
R. A. Madeira	263 091	123 139	42 435	21 627	33 204	17 005	149 017	71 047	38 435	13 460
Calheta	11 372	5 113	1 645	818	1 311	681	5 910	2 792	2 506	822
Câmara de Lobos	35 025	16 757	6 966	3 577	5 564	2 790	18 899	9 142	3 596	1 248
Funchal	109 149	50 378	15 856	8 040	13 057	6 637	63 016	29 502	17 220	6 199
Machico	21 336	10 302	3 226	1 649	2 703	1 422	12 454	6 203	2 953	1 028
Ponta do Sol	8 798	4 014	1 544	774	1 213	609	4 562	2 175	1 479	456
Porto Moniz	2 582	1 108	329	166	328	167	1 309	591	616	184
Ribeira Brava	13 032	5 884	2 295	1 172	1 713	859	6 994	3 264	2 030	589
Santa Cruz	43 529	21 024	8 128	4 147	5 076	2 640	25 980	12 636	4 345	1 601
Santana	7 404	3 358	912	467	845	449	3 918	1 852	1 729	590
São Vicente	5 518	2 551	727	392	691	367	2 776	1 315	1 324	477
Porto Santo	5 346	2 650	807	425	703	384	3 199	1 575	637	266

Nota:

Estimativas Provisórias Anuais de População Residente em 31 de dezembro de 2012, incorporando os resultados definitivos dos Censos 2011. Por razões de arredondamento, os totais podem não corresponder à soma das parcelas.

5 – Movimento da população (2000-2012)

Unidade: N°

Rubricas		Anos												
		2000	2001	2002	2003	2004	2005	2006	2007	2008	2009	2010	2011	2012
Nados Vivos	HM	3 217	3 160	3 117	3 181	2 978	2 957	2 924	2 718	2 699	2 380	2 529	2 407	2 047
	H	1 607	1 618	1 590	1 608	1 515	1 555	1 529	1 432	1 391	1 224	1 306	1 217	1 043
	M	1 610	1 542	1 527	1 573	1 463	1 402	1 395	1 286	1 308	1 156	1 223	1 190	1 004
Fetos Mortos	HM	22	20	16	16	12	18	9	7	11	13	7	4	10
	H	12	12	7	10	7	13	5	4	6	6	4	3	2
	M	10	8	9	6	5	5	4	3	5	7	3	1	8
	SI	0	0	0	0	0	0	0	0	0	0	0	0	0
Óbitos Gerais	HM	2 656	2 676	2 671	2 819	2 600	2 700	2 595	2 562	2 595	2 642	2 636	2 481	2 583
	H	1 407	1 388	1 389	1 420	1 337	1 424	1 327	1 360	1 299	1 324	1 271	1 205	1 241
	M	1 249	1 288	1 282	1 399	1 263	1 276	1 268	1 202	1 296	1 318	1 365	1 276	1 342
Óbitos com menos de 1 ano	HM	26	26	18	25	11	10	12	13	3	8	5	8	5
	H	16	16	10	11	5	1	10	4	2	4	3	5	3
	M	10	10	8	14	6	9	2	9	1	4	2	3	2
Óbitos com menos de 28 dias	HM	17	14	12	16	7	8	7	7	1	5	3	7	1
	H	10	9	6	7	4	1	6	3	1	4	2	5	1
	M	7	5	6	9	3	7	1	4	0	1	1	2	0
Óbitos com 50 ou mais anos	HM	2 327	2 381	2 354	2 483	2 312	2 421	2 285	2 283	2 370	2 399	2 421	2 279	2 365
	H	1 168	1 182	1 155	1 174	1 134	1 214	1 095	1 162	1 132	1 155	1 144	1 061	1 078
	M	1 159	1 199	1 199	1 309	1 178	1 207	1 190	1 121	1 238	1 244	1 277	1 218	1 287
Saldo Natural	HM	561	484	446	362	378	257	329	156	104	- 262	- 107	- 74	- 536
	H	200	230	201	188	178	131	202	72	92	- 100	35	12	- 198
	M	361	254	245	174	200	126	127	84	12	- 162	- 142	- 86	- 338
Saldo Migratório ⁽¹⁾	HM	766	3 378	2 779	2 325	2 013	2 055	2 122	2 211	1 588	1 839	1 357	-3 655	- 609
Casamentos ⁽²⁾	HM	1 839	1 649	1 547	1 558	1 467	1 381	1 329	1 232	1 153	1 032	1 031 ⊥	900	820
Divórcios ⁽³⁾	HM	518	443	712	617	603	548	567	717	752	618	634	698 ⊥	609

Notas:

(1) - 2000-2011: valores revistos em função, respetivamente, das séries Estimativas Definitivas de População Residente 1991-2000 e 2001-2010 e das Estimativas Provisórias de População Residente 2011, com base nos resultados definitivos dos Censos de 2011.

(2) - Com a Lei nº9/2010 de 31 de maio, passou a ser permitido o casamento civil entre pessoas do mesmo sexo. A partir de 2010 os valores incluem casamentos celebrados entre pessoas do mesmo sexo.

(3) - Para os anos de 2007 a 2012 quando a informação relativa à localização da casa de morada de família era omissa ou ignorada, foi utilizada a distribuição geográfica do Tribunal ou da Conservatória onde o divórcio foi decretado. Os casamentos dissolvidos por divórcio, a partir de 2011, incluem os valores dos divórcios entre pessoas do mesmo sexo, reflexo da alteração da legislação do casamento.

6 – Indicadores e taxas, segundo os anos (2000-2012)

Indicadores	Anos												
	2000	2001	2002	2003	2004	2005	2006	2007	2008	2009	2010	2011	2012
Taxa bruta de natalidade ⁽¹⁾ (‰)	13,2	12,8	12,5	12,6	11,7	11,5	11,3	10,4	10,2	8,9	9,5	9,0	7,8
Relação de masculinidade à nascença (%)	99,8	104,9	104,1	102,2	103,6	110,9	109,6	111,4	106,3	105,9	106,8	102,3	103,9
Taxa bruta de mortalidade ⁽¹⁾ (‰)	10,9	10,9	10,7	11,2	10,2	10,5	10,0	9,8	9,8	9,9	9,9	9,3	9,8
Taxa de mortalidade infantil (‰)	8,1	8,2	5,8	7,9	3,7	3,4	4,1	4,8	1,1	3,4	2,0	3,3	2,4
Taxa de mortalidade neonatal (‰)	5,3	4,4	3,8	5,0	2,4	2,7	2,4	2,6	0,4	2,1	1,2	2,9	0,5
Taxa de crescimento natural ⁽¹⁾ (‰)	2,3	2,0	1,8	1,4	1,5	1,0	1,3	0,6	0,4	-1,0	-0,4	-0,3	-2,0
Taxa de crescimento migratório ⁽¹⁾ (‰)	3,1	13,7	11,1	9,2	7,9	8,0	8,2	8,4	6,0	6,9	5,1	-13,7	-2,3
Taxa de crescimento efetivo ⁽¹⁾ (‰)	5,4	15,7	12,9	10,6	9,4	9,0	9,4	9,0	6,4	5,9	4,7	-14,0	-4,3
Taxa bruta de nupcialidade ⁽¹⁾⁽²⁾ (‰)	7,6	6,7	6,2	6,2	5,8	5,4	5,1	4,7	4,4	3,9	3,9 [↓]	3,4	3,1
Taxa de fecundidade geral ⁽¹⁾ (‰)	49,4	48,0	46,6	47,0	43,6	43,0	42,2	39,0	38,5	33,8	36,0	34,7	30,0
Taxa bruta de divórcio ⁽³⁾ (‰)	2,1	1,8	2,9	2,4	2,4	2,1	2,2	2,7	2,8	2,3	2,4	2,6 [↓]	2,3
Idade média da mulher ao primeiro casamento ⁽⁴⁾	25,7	25,5	26,2	26,7	26,4	26,9	26,8	27,2	28,1	28,1	28,3 [↓]	28,9	29,2
Idade média do homem ao primeiro casamento ⁽⁴⁾	27,3	27,5	27,8	28,2	28,5	28,5	28,7	29,1	29,6	29,8	30,1 [↓]	30,9	30,7
Idade média da mãe ao nascimento do primeiro filho	26,6	26,4	26,6	27,1	27,2	27,4	27,7	27,9	28,0	28,2	28,5	28,6	29,1
Índice sintético de fecundidade ⁽¹⁾	1,66	1,62	1,58	1,59	1,48	1,47	1,44	1,34	1,33	1,17	1,27	1,24	1,08
Índice de envelhecimento ⁽¹⁾	70,8	72,1	72,7	72,9	73,4	74,2	75,2	76,4	78,0	80,1	82,8	87,0	90,6
Índice de dependência total ⁽¹⁾	49,8	49,3	48,8	48,3	47,9	47,4	47,2	46,7	46,2	45,5	45,0	44,8	44,4
Índice de dependência de jovens ⁽¹⁾	29,1	28,6	28,2	27,9	27,6	27,2	26,9	26,5	25,9	25,3	24,6	24,0	23,3
Índice de dependência de idosos ⁽¹⁾	20,6	20,6	20,5	20,3	20,3	20,2	20,2	20,2	20,2	20,2	20,4	20,9	21,1

Notas:

(1) - 2000-2011: valores revistos em função, respetivamente, das séries Estimativas Definitivas de População Residente 1991-2000 e 2001-2010 e das Estimativas Provisórias de População Residente 2011.

(2) - Com a Lei nº 9/2010 de 31 de maio, passou a ser permitido o casamento civil entre pessoas do mesmo sexo. A partir de 2010 os valores incluem casamentos celebrados entre pessoas do mesmo sexo.

(3) - Para os anos de 2007 a 2012 quando a informação relativa à localização da casa de morada de família era omissa ou ignorada, foi utilizada a distribuição geográfica do Tribunal ou da Conservatória onde o divórcio foi decretado. Os casamentos dissolvidos por divórcio, a partir de 2011, incluem os valores dos divórcios entre pessoas do mesmo sexo, reflexo da alteração da legislação do casamento.

(4) - 2010 e 2011: dados revistos em função da informação disponível à data de 15 de março de 2013.

7 – Movimento da população, por município

2012

Unidade: N.º

Rubricas		R. A. Madeira	Calheta	Câmara de Lobos	Funchal	Machico	Ponta do Sol	Porto Moniz	Ribeira Brava	Santa Cruz	Santana	São Vicente	Porto Santo
Nados Vivos	HM	2 047	78	302	798	147	65	13	100	430	29	39	46
	H	1 043	38	145	414	74	32	6	54	216	19	18	27
	M	1 004	40	157	384	73	33	7	46	214	10	21	19
Fetos Mortos	HM	10	0	3	1	2	0	0	1	2	0	1	0
	H	2	0	1	0	0	0	0	0	0	0	1	0
	M	8	0	2	1	2	0	0	1	2	0	0	0
	SI	0	0	0	0	0	0	0	0	0	0	0	0
Óbitos Gerais	HM	2 583	151	270	1 110	160	103	63	147	338	120	74	47
	H	1 241	77	133	528	85	47	20	66	165	62	33	25
	M	1 342	74	137	582	75	56	43	81	173	58	41	22
Óbitos com menos de 1 ano	HM	5	0	0	2	0	1	0	0	2	0	0	0
	H	3	0	0	2	0	1	0	0	0	0	0	0
	M	2	0	0	0	0	0	0	0	2	0	0	0
Óbitos com menos de 28 dias	HM	1	0	0	0	0	1	0	0	0	0	0	0
	H	1	0	0	0	0	1	0	0	0	0	0	0
	M	0	0	0	0	0	0	0	0	0	0	0	0
Saldo Natural	HM	- 536	- 73	32	- 312	- 13	- 38	- 50	- 47	92	- 91	- 35	- 1
	H	- 198	- 39	12	- 114	- 11	- 15	- 14	- 12	51	- 43	- 15	2
	M	- 338	- 34	20	- 198	- 2	- 23	- 36	- 35	41	- 48	- 20	- 3
Saldo Migratório ⁽¹⁾	HM	- 609	42	- 199	- 529	- 104	28	- 11	- 65	351	- 48	- 36	- 38
Casamentos	HM	820	29	78	412	74	20	8	55	99	26	5	14
Divórcios ⁽²⁾	HM	609	22	79	253	34	14	6	23	126	17	20	15

Notas:

(1) - Os dados estão aferidos para os resultados definitivos dos Censos de 2011.

(2) - Quando a informação relativa à localização da casa de morada de família era omissa ou ignorada, foi utilizada a distribuição geográfica do Tribunal ou da Conservatória onde o divórcio foi decretado. Os casamentos dissolvidos por divórcio incluem os valores dos divórcios entre pessoas do mesmo sexo, reflexo da alteração da legislação do casamento.

8 – Indicadores e taxas, por município

2012

Indicadores	R. A. Madeira	Calheta	Câmara de Lobos	Funchal	Machico	Ponta do Sol	Porto Moniz	Ribeira Brava	Santa Cruz	Santana	São Vicente	Porto Santo
Taxa bruta de natalidade (‰)	7,8	6,8	8,6	7,3	6,9	7,4	5,0	7,6	9,9	3,9	7,0	8,6
Relação de masculinidade à nascença (%)	103,9	95,0	92,4	107,8	101,4	97,0	85,7	117,4	100,9	190,0	85,7	142,1
Taxa bruta de mortalidade (‰)	9,8	13,3	7,7	10,1	7,5	11,7	24,1	11,2	7,8	16,1	13,3	8,8
Taxa de mortalidade infantil (‰)	2,4	0,0	0,0	2,5	0,0	15,4	0,0	0,0	4,7	0,0	0,0	0,0
Taxa de crescimento natural (‰)	-2,0	-6,4	0,9	-2,8	-0,6	-4,3	-19,1	-3,6	2,1	-12,2	-6,3	-0,2
Taxa de crescimento migratório (‰)	-2,3	3,7	-5,7	-4,8	-4,9	3,2	-4,2	-5,0	8,1	-6,4	-6,5	-7,1
Taxa de crescimento efetivo (‰)	-4,3	-2,7	-4,8	-7,7	-5,5	-1,1	-23,3	-8,6	10,2	-18,6	-12,8	-7,3
Taxa bruta de nupcialidade (‰)	3,1	2,5	2,2	3,8	3,5	2,3	3,1	4,2	2,3	3,5	0,9	2,6
Taxa bruta de divórcio ⁽¹⁾ (‰)	2,3	1,9	2,3	2,3	1,6	1,6	2,3	1,8	2,9	2,3	3,6	2,8
Taxa de fecundidade Geral (‰)	30,0	29,9	31,4	28,6	27,5	28,7	22,2	29,9	35,1	17,5	32,5	30,9
Índice de envelhecimento	90,6	152,3	51,6	108,6	91,5	95,8	187,2	88,5	53,5	189,6	182,1	78,9
Índice de dependência total	44,4	57,5	43,2	43,5	40,8	52,3	57,7	49,7	40,2	55,4	59,2	37,0
Índice de dependência de jovens	23,3	22,8	28,5	20,8	21,3	26,7	20,1	26,4	26,2	19,1	21,0	20,7
Índice de dependência de idosos	21,1	34,7	14,7	22,6	19,5	25,6	37,6	23,3	14,0	36,3	38,2	16,3

Nota:

(1) - Quando a informação relativa à localização da casa de morada de família era omissa ou ignorada, foi utilizada a distribuição geográfica do Tribunal ou da Conservatória onde o divórcio foi decretado. Os casamentos dissolvidos por divórcio incluem os valores dos divórcios entre pessoas do mesmo sexo, reflexo da alteração da legislação do casamento.

9 – Taxas de fecundidade, segundo o grupo etário, por anos

Unidade:‰

Grupo etário	Anos												
	2000	2001	2002	2003	2004	2005	2006	2007	2008	2009	2010	2011	2012
15-49	49,4	48,0	46,6	47,0	43,6	43,0	42,2	39,0	38,5	33,8	36,0	34,7	30,0
15-19	27,5	30,3	30,9	27,7	27,0	24,8	22,0	22,5	20,2	17,4	15,1	13,1	9,8
20-24	69,5	64,1	62,1	59,2	53,8	53,9	48,7	42,7	47,3	35,9	44,7	40,5	34,0
25-29	98,0	94,6	88,5	86,5	80,9	80,9	76,2	76,5	69,3	64,1	68,2	67,8	64,1
30-34	84,1	83,2	81,8	87,0	79,8	82,5	84,4	78,1	77,1	68,6	73,6	77,3	64,0
35-39	40,1	43,6	40,5	46,7	44,0	41,8	45,1	38,5	41,9	40,7	41,8	39,8	36,5
40-44	10,8	7,8	10,9	10,9	9,7	8,9	11,7	9,6	10,0	7,9	10,2	9,0	7,4
45-49	1,3	0,4	1,0	0,6	1,5	0,5	0,3	0,3	0,8	0,4	0,5	0,4	0,4

Nota:

2000-2011: valores revistos em função, respetivamente, das séries Estimativas Definitivas de População Residente 1991-2000 e 2001-2010 e das Estimativas Provisórias de População Residente 2011 e 2012.

10 – Esperança de vida da população residente, por grupo etário

2009-2011

Unidade: N.º de anos

Grupo Etário (anos)	HM	H	M
0 anos	75,38	71,33	78,83
1 - 4 anos	74,58	70,53	78,03
5 - 9 anos	70,77	66,75	74,18
10 - 14 anos	65,87	61,84	69,25
15 - 19 anos	60,93	56,90	64,29
20 - 24 anos	56,00	51,96	59,33
25 - 29 anos	51,08	47,05	54,40
30 - 34 anos	46,21	42,20	49,50
35 - 39 anos	41,40	37,44	44,66
40 - 44 anos	36,70	32,83	39,88
45 - 49 anos	32,15	28,40	35,19
50 - 54 anos	27,77	24,20	30,59
55 - 59 anos	23,58	20,24	26,09
60 - 64 anos	19,61	16,53	21,73
65 - 69 anos	15,87	13,11	17,54
70 - 74 anos	12,38	10,02	13,60
75 - 79 anos	9,20	7,32	9,99
80 - 84 anos	6,38	5,05	6,77
85 - 89 anos	4,02	3,14	4,11
90 - 94 anos	2,51	2,03	2,53
95 - 99 anos	1,59	1,34	1,60
100 e mais anos	1,04	0,92	1,04

Nota:

Esta informação refere-se à série antiga, ou seja, ainda não foi recalculada em função da revisão das Estimativas de População Residente com base nos resultados definitivos dos Censos 2011.

Nados-Vivos

1 - Nados-vivos, por distribuição geográfica de residência da mãe e sexo, segundo o mês do parto

2012

Unidade: N.º

Distribuição geográfica de residência da mãe e sexo	Total	janeiro	fevereiro	março	abril	maio	junho	julho	agosto	setembro	outubro	novembro	dezembro	
R. A. Madeira	HM	2 047	190	159	192	170	174	167	145	195	143	176	173	163
	H	1 043	101	78	97	89	96	81	79	93	78	91	85	75
	M	1 004	89	81	95	81	78	86	66	102	65	85	88	88
Calheta	HM	78	8	6	5	7	8	7	7	5	3	9	6	7
	H	38	3	3	2	4	4	5	3	0	2	5	4	3
	M	40	5	3	3	3	4	2	4	5	1	4	2	4
Câmara de Lobos	HM	302	29	17	34	30	31	22	22	38	16	20	22	21
	H	145	16	8	12	13	21	13	11	14	7	10	12	8
	M	157	13	9	22	17	10	9	11	24	9	10	10	13
Funchal	HM	798	70	62	65	64	64	80	58	64	61	73	76	61
	H	414	39	33	38	31	32	32	35	34	30	40	40	30
	M	384	31	29	27	33	32	48	23	30	31	33	36	31
Machico	HM	147	11	5	16	10	13	15	15	8	15	14	13	12
	H	74	5	2	7	5	6	6	10	5	10	5	8	5
	M	73	6	3	9	5	7	9	5	3	5	9	5	7
Ponta do Sol	HM	65	7	7	6	2	6	8	2	7	7	6	4	3
	H	32	3	4	3	1	1	4	1	4	5	4	1	1
	M	33	4	3	3	1	5	4	1	3	2	2	3	2
Porto Moniz	HM	13	1	3	2	2	1	0	0	2	0	0	1	1
	H	6	1	2	0	0	1	0	0	0	0	0	1	1
	M	7	0	1	2	2	0	0	0	2	0	0	0	0
Ribeira Brava	HM	100	10	9	9	10	9	6	11	5	11	5	8	7
	H	54	7	4	5	7	6	3	5	2	6	1	4	4
	M	46	3	5	4	3	3	3	6	3	5	4	4	3
Santa Cruz	HM	430	41	41	47	36	32	21	24	52	24	39	34	39
	H	216	20	18	24	22	19	13	10	25	15	22	9	19
	M	214	21	23	23	14	13	8	14	27	9	17	25	20
Santana	HM	29	4	3	2	0	1	1	4	2	1	1	5	5
	H	19	3	1	2	0	1	1	3	2	1	1	3	1
	M	10	1	2	0	0	0	0	1	0	0	0	2	4
São Vicente	HM	39	5	2	2	3	3	5	2	6	2	5	1	3
	H	18	1	1	1	2	3	2	1	4	1	2	0	0
	M	21	4	1	1	1	0	3	1	2	1	3	1	3
Porto Santo	HM	46	4	4	4	6	6	2	0	6	3	4	3	4
	H	27	3	2	3	4	2	2	0	3	1	1	3	3
	M	19	1	2	1	2	4	0	0	3	2	3	0	1

2 - Nados-vivos, por distribuição geográfica de residência da mãe e sexo, segundo o grupo etário da mãe

2012

Unidade: N.º

Distribuição geográfica de residência da mãe e sexo	Total	Grupo etário da mãe							
		15 - 19	20 - 24	25 - 29	30 - 34	35 - 39	40 - 44	45 - 49	
R. A. Madeira	HM	2 047	78	280	553	635	417	80	4
	H	1 043	38	144	278	318	217	46	2
	M	1 004	40	136	275	317	200	34	2
Calheta	HM	78	2	10	27	24	14	1	0
	H	38	2	4	14	14	3	1	0
	M	40	0	6	13	10	11	0	0
Câmara de Lobos	HM	302	21	53	96	80	41	11	0
	H	145	10	24	48	39	17	7	0
	M	157	11	29	48	41	24	4	0
Funchal	HM	798	32	124	219	225	167	31	0
	H	414	16	58	113	111	101	15	0
	M	384	16	66	106	114	66	16	0
Machico	HM	147	6	20	28	63	29	1	0
	H	74	3	12	14	30	15	0	0
	M	73	3	8	14	33	14	1	0
Ponta do Sol	HM	65	1	10	17	23	11	3	0
	H	32	0	5	6	17	3	1	0
	M	33	1	5	11	6	8	2	0
Porto Moniz	HM	13	0	1	5	4	3	0	0
	H	6	0	1	3	1	1	0	0
	M	7	0	0	2	3	2	0	0
Ribeira Brava	HM	100	9	10	29	26	20	6	0
	H	54	6	5	15	16	8	4	0
	M	46	3	5	14	10	12	2	0
Santa Cruz	HM	430	7	30	107	152	109	21	4
	H	216	1	22	49	70	57	15	2
	M	214	6	8	58	82	52	6	2
Santana	HM	29	0	5	3	9	10	2	0
	H	19	0	4	3	6	5	1	0
	M	10	0	1	0	3	5	1	0
São Vicente	HM	39	0	8	12	10	6	3	0
	H	18	0	5	5	3	4	1	0
	M	21	0	3	7	7	2	2	0
Porto Santo	HM	46	0	9	10	19	7	1	0
	H	27	0	4	8	11	3	1	0
	M	19	0	5	2	8	4	0	0

3 - Nados-vivos, por distribuição geográfica de residência da mãe e sexo, segundo a condição perante o trabalho da mãe

2012

Unidade: N.º

Distribuição geográfica de residência da mãe e sexo	Total	Empregada	Desempregada			Não ativa	Não sabe/ Não responde	
			Total	À procura do 1º emprego	À procura de novo emprego			
R. A. Madeira	HM	2 047	1 358	392	38	354	274	23
	H	1 043	696	194	15	179	139	14
	M	1 004	662	198	23	175	135	9
Calheta	HM	78	49	20	2	18	9	0
	H	38	24	10	1	9	4	0
	M	40	25	10	1	9	5	0
Câmara de Lobos	HM	302	180	51	5	46	60	11
	H	145	86	23	2	21	32	4
	M	157	94	28	3	25	28	7
Funchal	HM	798	541	177	18	159	79	1
	H	414	285	92	8	84	36	1
	M	384	256	85	10	75	43	0
Machico	HM	147	81	3	0	3	61	2
	H	74	39	1	0	1	33	1
	M	73	42	2	0	2	28	1
Ponta do Sol	HM	65	39	13	2	11	13	0
	H	32	21	6	0	6	5	0
	M	33	18	7	2	5	8	0
Porto Moniz	HM	13	9	4	0	4	0	0
	H	6	4	2	0	2	0	0
	M	7	5	2	0	2	0	0
Ribeira Brava	HM	100	65	17	2	15	18	0
	H	54	35	7	1	6	12	0
	M	46	30	10	1	9	6	0
Santa Cruz	HM	430	328	78	4	74	23	1
	H	216	168	38	1	37	10	0
	M	214	160	40	3	37	13	1
Santana	HM	29	18	8	0	8	3	0
	H	19	12	5	0	5	2	0
	M	10	6	3	0	3	1	0
São Vicente	HM	39	19	10	2	8	2	8
	H	18	6	4	0	4	0	8
	M	21	13	6	2	4	2	0
Porto Santo	HM	46	29	11	3	8	6	0
	H	27	16	6	2	4	5	0
	M	19	13	5	1	4	1	0

4 - Nados-vivos, por distribuição geográfica de residência da mãe, segundo a filiação e o sexo

2012

Unidade: N.º

Distribuição geográfica de residência da mãe	Total			Filiação								
				Dentro do casamento			Fora do casamento					
							Com coabitação			Sem coabitação		
	HM	H	M	HM	H	M	HM	H	M	HM	H	M
R. A. Madeira	2 047	1 043	1 004	1 161	583	578	606	328	278	280	132	148
Calheta	78	38	40	55	27	28	20	9	11	3	2	1
Câmara de Lobos	302	145	157	142	69	73	113	57	56	47	19	28
Funchal	798	414	384	404	206	198	234	129	105	160	79	81
Machico	147	74	73	95	46	49	38	25	13	14	3	11
Ponta do Sol	65	32	33	51	24	27	8	3	5	6	5	1
Porto Moniz	13	6	7	9	4	5	4	2	2	0	0	0
Ribeira Brava	100	54	46	70	36	34	22	15	7	8	3	5
Santa Cruz	430	216	214	263	129	134	131	70	61	36	17	19
Santana	29	19	10	19	12	7	8	5	3	2	2	0
São Vicente	39	18	21	26	14	12	12	4	8	1	0	1
Porto Santo	46	27	19	27	16	11	16	9	7	3	2	1

5 - Nados-vivos, por grupo etário da mãe e sexo, segundo o peso à nascença

2012

Unidade: N.º

Grupo etário da mãe e sexo	Peso à nascença (gramas)											
	Total	500 a 999	1000 a 1499	1500 a 1999	2000 a 2499	2500 a 2999	3000 a 3499	3500 a 3999	4000 a 4499	4500 a 4999	Ignorado	
Total	HM	2 047	3	5	27	100	483	897	460	63	7	2
	H	1 043	2	2	9	55	197	452	271	48	6	1
	M	1 004	1	3	18	45	286	445	189	15	1	1
15 - 19	HM	78	1	2	2	1	15	38	15	4	0	0
	H	38	0	1	0	1	6	15	12	3	0	0
	M	40	1	1	2	0	9	23	3	1	0	0
20 - 24	HM	280	1	1	2	11	69	130	62	3	1	0
	H	144	1	0	0	9	29	65	36	3	1	0
	M	136	0	1	2	2	40	65	26	0	0	0
25 - 29	HM	553	1	1	12	19	123	258	121	18	0	0
	H	278	1	0	5	12	47	129	72	12	0	0
	M	275	0	1	7	7	76	129	49	6	0	0
30 - 34	HM	635	0	1	6	32	150	274	140	26	4	2
	H	318	0	1	3	15	58	136	80	20	4	1
	M	317	0	0	3	17	92	138	60	6	0	1
35 - 39	HM	417	0	0	3	22	110	170	99	11	2	0
	H	217	0	0	0	10	48	91	58	9	1	0
	M	200	0	0	3	12	62	79	41	2	1	0
40 - 44	HM	80	0	0	2	13	15	26	23	1	0	0
	H	46	0	0	1	7	8	16	13	1	0	0
	M	34	0	0	1	6	7	10	10	0	0	0
45 - 49	HM	4	0	0	0	2	1	1	0	0	0	0
	H	2	0	0	0	1	1	0	0	0	0	0
	M	2	0	0	0	1	0	1	0	0	0	0

6 - Nados-vivos, por natureza do parto e a ordem de nascimento (total de nascimentos), segundo o peso à nascença

2012

Unidade: N.º

Natureza do parto e ordem de nascimento	Peso à nascença (gramas)										
	Total	500 a 999	1000 a 1499	1500 a 1999	2000 a 2499	2500 a 2999	3000 a 3499	3500 a 3999	4000 a 4499	4500 a 4999	Ignorado
Total	2 046	3	5	27	100	483	896	460	63	7	2
Primeiro	1 118	1	2	13	53	282	513	220	30	2	2
Segundo	666	2	2	7	29	130	296	173	24	3	0
Terceiro	199	0	1	6	15	54	63	51	8	1	0
Quarto	39	0	0	0	2	7	16	12	1	1	0
Quinto	13	0	0	0	1	6	5	1	0	0	0
Sexto	7	0	0	1	0	3	1	2	0	0	0
Sétimo	3	0	0	0	0	1	1	1	0	0	0
Ignorada	1	0	0	0	0	0	1	0	0	0	0
Simplex	1 987	2	3	12	79	470	890	459	63	7	2
Primeiro	1 104	1	1	7	49	282	510	220	30	2	2
Segundo	640	1	1	1	20	124	294	172	24	3	0
Terceiro	186	0	1	3	10	50	62	51	8	1	0
Quarto	36	0	0	0	0	6	16	12	1	1	0
Quinto	11	0	0	0	0	5	5	1	0	0	0
Sexto	6	0	0	1	0	2	1	2	0	0	0
Sétimo	3	0	0	0	0	1	1	1	0	0	0
Ignorada	1	0	0	0	0	0	1	0	0	0	0
Gemelar	59	1	2	15	21	13	6	1	0	0	0
Primeiro	14	0	1	6	4	0	3	0	0	0	0
Segundo	26	1	1	6	9	6	2	1	0	0	0
Terceiro	13	0	0	3	5	4	1	0	0	0	0
Quarto	3	0	0	0	2	1	0	0	0	0	0
Quinto	2	0	0	0	1	1	0	0	0	0	0
Sexto	1	0	0	0	0	1	0	0	0	0	0

7 - Nados-vivos, por local de nascimento, assistência médica e sexo, segundo o peso à nascença

2012

Unidade: N.º

Local de nascimento, assistência e sexo	Peso à nascença (gramas)											
	Total	500 a 999	1000 a 1499	1500 a 1999	2000 a 2499	2500 a 2999	3000 a 3499	3500 a 3999	4000 a 4499	4500 a 4999	Ignorado	
Total	HM	2 047	3	5	27	100	483	897	460	63	7	2
	H	1 043	2	2	9	55	197	452	271	48	6	1
	M	1 004	1	3	18	45	286	445	189	15	1	1
Médico	HM	1 367	3	5	26	78	317	575	307	49	6	1
	H	714	2	2	9	43	134	299	183	36	5	1
	M	653	1	3	17	35	183	276	124	13	1	0
Enfermeira parteira	HM	673	0	0	1	21	163	321	151	14	1	1
	H	326	0	0	0	11	62	153	87	12	1	0
	M	347	0	0	1	10	101	168	64	2	0	1
Enfermeira não parteira	HM	3	0	0	0	0	1	1	1	0	0	0
	H	1	0	0	0	0	0	0	1	0	0	0
	M	2	0	0	0	0	1	1	0	0	0	0
Sem assistência	HM	1	0	0	0	0	1	0	0	0	0	0
	H	0	0	0	0	0	0	0	0	0	0	0
	M	1	0	0	0	0	1	0	0	0	0	0
Assistência ignorada	HM	3	0	0	0	1	1	0	1	0	0	0
	H	2	0	0	0	1	1	0	0	0	0	0
	M	1	0	0	0	0	0	0	1	0	0	0
Domicílio	HM	22	0	0	2	3	5	6	1	0	0	0
	H	10	0	0	1	2	1	3	2	1	0	0
	M	12	0	0	1	1	4	2	4	0	0	0
Médico	HM	15	0	0	2	3	2	4	3	1	0	0
	H	7	0	0	1	2	0	2	1	1	0	0
	M	8	0	0	1	1	2	2	2	0	0	0
Enfermeira parteira	HM	5	0	0	0	0	1	1	3	0	0	0
	H	2	0	0	0	0	0	1	1	0	0	0
	M	3	0	0	0	0	1	0	2	0	0	0
Sem assistência	HM	1	0	0	0	0	1	0	0	0	0	0
	H	0	0	0	0	0	0	0	0	0	0	0
	M	1	0	0	0	0	1	0	0	0	0	0
Assistência ignorada	HM	1	0	0	0	0	1	0	0	0	0	0
	H	1	0	0	0	0	1	0	0	0	0	0
	M	0	0	0	0	0	0	0	0	0	0	0
Estabelecimento hospitalar	HM	2 019	3	5	25	96	477	890	452	62	7	2
	H	1 031	2	2	8	52	196	449	268	47	6	1
	M	988	1	3	17	44	281	441	184	15	1	1
Médico	HM	1 350	3	5	24	75	315	570	303	48	6	1
	H	706	2	2	8	41	134	297	181	35	5	1
	M	644	1	3	16	34	181	273	122	13	1	0
Enfermeira parteira	HM	667	0	0	1	21	162	319	148	14	1	1
	H	324	0	0	0	11	62	152	86	12	1	0
	M	343	0	0	1	10	100	167	62	2	0	1
Enfermeira não parteira	HM	2	0	0	0	0	0	1	1	0	0	0
	H	1	0	0	0	0	0	0	1	0	0	0
	M	1	0	0	0	0	0	1	0	0	0	0
Outro local	HM	6	0	0	0	1	1	2	2	0	0	0
	H	2	0	0	0	1	0	0	1	0	0	0
	M	4	0	0	0	0	1	2	1	0	0	0
Médico	HM	2	0	0	0	0	0	1	1	0	0	0
	H	1	0	0	0	0	0	0	1	0	0	0
	M	1	0	0	0	0	0	1	0	0	0	0
Enfermeira parteira	HM	1	0	0	0	0	0	1	0	0	0	0
	H	0	0	0	0	0	0	0	0	0	0	0
	M	1	0	0	0	0	0	1	0	0	0	0
Enfermeira não parteira	HM	1	0	0	0	0	1	0	0	0	0	0
	H	0	0	0	0	0	0	0	0	0	0	0
	M	1	0	0	0	0	1	0	0	0	0	0
Assistência ignorada	HM	2	0	0	0	1	0	0	1	0	0	0
	H	1	0	0	0	1	0	0	0	0	0	0
	M	1	0	0	0	0	0	0	1	0	0	0

8 - Nados-vivos, por grupo etário do pai e sexo, segundo o grupo etário da mãe

2012

Unidade: N.º

Grupo etário do pai e sexo	Total	Grupo etário da mãe							
		15 - 19	20 - 24	25 - 29	30 - 34	35 - 39	40 - 44	45 - 49	
Total	HM	2 047	78	280	553	635	417	80	4
	H	1 043	38	144	278	318	217	46	2
	M	1 004	40	136	275	317	200	34	2
Menos de 20	HM	18	14	3	1	0	0	0	0
	H	7	5	1	1	0	0	0	0
	M	11	9	2	0	0	0	0	0
20 - 24	HM	169	34	91	27	12	4	1	0
	H	84	19	49	10	5	1	0	0
	M	85	15	42	17	7	3	1	0
25 - 29	HM	393	16	107	182	68	17	3	0
	H	184	7	53	85	31	6	2	0
	M	209	9	54	97	37	11	1	0
30 - 34	HM	644	3	46	230	274	82	7	2
	H	340	2	23	122	146	42	4	1
	M	304	1	23	108	128	40	3	1
35 - 39	HM	509	1	22	76	210	178	22	0
	H	260	0	12	40	103	92	13	0
	M	249	1	10	36	107	86	9	0
40 - 44	HM	203	1	1	20	56	100	24	1
	H	104	1	1	10	25	53	13	1
	M	99	0	0	10	31	47	11	0
45 - 49	HM	56	0	0	9	9	22	16	0
	H	37	0	0	6	6	15	10	0
	M	19	0	0	3	3	7	6	0
50 - 54	HM	16	0	0	1	2	10	3	0
	H	11	0	0	1	2	6	2	0
	M	5	0	0	0	0	4	1	0
55 ou mais	HM	8	0	0	0	1	3	3	1
	H	3	0	0	0	0	2	1	0
	M	5	0	0	0	1	1	2	1
Idade ignorada	HM	31	9	10	7	3	1	1	0
	H	13	4	5	3	0	0	1	0
	M	18	5	5	4	3	1	0	0

9 - Nados-vivos, por grupo etário da mãe e sexo, segundo a idade gestacional

2012

Unidade: N.º

Grupo etário da mãe e sexo	Total	Idade gestacional (semanas)						
		22 - 27	28 - 31	32 - 36	37 - 41	Mais de 41	Ignorada	
Total	HM	2 047	2	9	98	1 922	3	13
	H	1 043	2	4	50	977	2	8
	M	1 004	0	5	48	945	1	5
15 - 19	HM	78	0	1	3	73	1	0
	H	38	0	0	1	36	1	0
	M	40	0	1	2	37	0	0
20 - 24	HM	280	1	0	18	261	0	0
	H	144	1	0	8	135	0	0
	M	136	0	0	10	126	0	0
25 - 29	HM	553	0	5	27	518	0	3
	H	278	0	4	17	255	0	2
	M	275	0	1	10	263	0	1
30 - 34	HM	635	1	3	26	598	0	7
	H	318	1	0	15	297	0	5
	M	317	0	3	11	301	0	2
35 - 39	HM	417	0	0	20	392	2	3
	H	217	0	0	8	207	1	1
	M	200	0	0	12	185	1	2
40 - 44	HM	80	0	0	4	76	0	0
	H	46	0	0	1	45	0	0
	M	34	0	0	3	31	0	0
45 - 49	HM	4	0	0	0	4	0	0
	H	2	0	0	0	2	0	0
	M	2	0	0	0	2	0	0

10 - Nados-vivos, por grupo etário da mãe e sexo, segundo a ordem de nascimento (nados-vivos)

2012

Unidade: N.º

Grupo etário da mãe e sexo	Total	Ordem de nascimento									
		Primeiro	Segundo	Terceiro	Quarto	Quinto	Sexto	Sétimo	Oitavo	Ignorada	
Total	HM	2 047	1 123	663	199	39	13	6	2	1	1
	H	1 043	576	333	99	23	6	5	0	0	1
	M	1 004	547	330	100	16	7	1	2	1	0
15 - 19	HM	78	73	4	1	0	0	0	0	0	0
	H	38	34	3	1	0	0	0	0	0	0
	M	40	39	1	0	0	0	0	0	0	0
20 - 24	HM	280	191	75	10	3	0	0	0	0	1
	H	144	103	33	5	2	0	0	0	0	1
	M	136	88	42	5	1	0	0	0	0	0
25 - 29	HM	553	365	136	39	8	2	3	0	0	0
	H	278	187	65	19	3	1	3	0	0	0
	M	275	178	71	20	5	1	0	0	0	0
30 - 34	HM	635	337	228	58	8	4	0	0	0	0
	H	318	174	117	19	6	2	0	0	0	0
	M	317	163	111	39	2	2	0	0	0	0
35 - 39	HM	417	133	194	62	17	6	3	2	0	0
	H	217	66	100	36	10	3	2	0	0	0
	M	200	67	94	26	7	3	1	2	0	0
40 - 44	HM	80	23	25	27	3	1	0	0	1	0
	H	46	12	14	18	2	0	0	0	0	0
	M	34	11	11	9	1	1	0	0	1	0
45 - 49	HM	4	1	1	2	0	0	0	0	0	0
	H	2	0	1	1	0	0	0	0	0	0
	M	2	1	0	1	0	0	0	0	0	0

11 - Nados-vivos, por grupo etário da mãe e sexo, segundo a ordem de nascimento (total de nascimentos)

2012

Unidade: N.º

Grupo etário da mãe e sexo	Total	Ordem de nascimento									
		Primeiro	Segundo	Terceiro	Quarto	Quinto	Sexto	Sétimo	Oitavo	Ignorada	
Total	HM	2 047	1 118	666	199	39	13	7	3	1	1
	H	1 043	573	335	100	22	6	6	0	0	1
	M	1 004	545	331	99	17	7	1	3	1	0
15 - 19	HM	78	73	4	1	0	0	0	0	0	0
	H	38	34	3	1	0	0	0	0	0	0
	M	40	39	1	0	0	0	0	0	0	0
20 - 24	HM	280	190	76	10	3	0	0	0	0	1
	H	144	102	34	5	2	0	0	0	0	1
	M	136	88	42	5	1	0	0	0	0	0
25 - 29	HM	553	364	135	41	8	2	3	0	0	0
	H	278	186	65	20	3	1	3	0	0	0
	M	275	178	70	21	5	1	0	0	0	0
30 - 34	HM	635	334	231	56	9	4	1	0	0	0
	H	318	173	118	19	5	2	1	0	0	0
	M	317	161	113	37	4	2	0	0	0	0
35 - 39	HM	417	133	194	62	16	6	3	3	0	0
	H	217	66	100	36	10	3	2	0	0	0
	M	200	67	94	26	6	3	1	3	0	0
40 - 44	HM	80	23	25	27	3	1	0	0	1	0
	H	46	12	14	18	2	0	0	0	0	0
	M	34	11	11	9	1	1	0	0	1	0
45 - 49	HM	4	1	1	2	0	0	0	0	0	0
	H	2	0	1	1	0	0	0	0	0	0
	M	2	1	0	1	0	0	0	0	0	0

12 - Nados-vivos, por instrução da mãe, segundo a instrução do pai

2012

Unidade: N.º

Instrução da mãe	Total	Instrução do pai									
		Não sabe ler nem escrever	Sabe ler sem ter frequentado o ensino	Ensino básico			Ensino secundário	Ensino superior	Não sabe/Não responde	Ignorada	
				Total	1º ciclo	2º ciclo					3º ciclo
Total	2 047	2	1	981	121	356	504	603	408	45	7
Não sabe ler nem escrever	0	0	0	0	0	0	0	0	0	0	0
Sabe ler sem ter frequentado o ensino	0	0	0	0	0	0	0	0	0	0	0
Ensino básico	766	2	1	623	100	248	275	103	11	21	5
1º ciclo	83	1	1	72	38	25	9	4	0	4	1
2º ciclo	249	0	0	215	30	130	55	24	3	6	1
3º ciclo	434	1	0	336	32	93	211	75	8	11	3
Ensino secundário	624	0	0	279	18	89	172	285	55	4	1
Ensino superior	637	0	0	79	3	19	57	215	342	1	0
Não sabe/Não responde	20	0	0	0	0	0	0	0	0	19	1

13 - Nados-vivos, por instrução da mãe, segundo o grupo etário da mãe

2012

Unidade: N.º

Instrução da mãe	Total	Grupo etário da mãe						
		15 - 19	20 - 24	25 - 29	30 - 34	35 - 39	40 - 44	45 - 49
Total	2 047	78	280	553	635	417	80	4
Não sabe ler nem escrever	0	0	0	0	0	0	0	0
Sabe ler sem ter frequentado o ensino	0	0	0	0	0	0	0	0
Ensino básico	766	65	185	200	146	131	36	3
1º ciclo	83	2	10	16	13	26	16	0
2º ciclo	249	22	64	56	43	46	15	3
3º ciclo	434	41	111	128	90	59	5	0
Ensino secundário	624	9	88	209	196	104	17	1
Ensino superior	637	0	4	140	287	180	26	0
Não sabe/Não responde	20	4	3	4	6	2	1	0

14 - Nados-vivos, por instrução do pai, segundo o grupo etário do pai

2012

Unidade: N.º

Instrução do pai	Total	Grupo etário do pai									
		Menos de 20	20 - 24	25 - 29	30 - 34	35 - 39	40 - 44	45 - 49	50 - 54	55 ou mais	Ignorado
Total	2 047	2	48	173	376	305	96	27	5	3	31
Não sabe ler nem escrever	2	0	0	1	0	0	0	1	0	0	0
Sabe ler sem ter frequentado o ensino	1	0	0	1	0	0	0	0	0	0	0
Ensino básico	981	0	0	0	0	0	0	0	0	0	0
1º ciclo	121	3	15	13	25	28	20	8	5	4	0
2º ciclo	356	8	44	77	86	86	45	9	0	1	0
3º ciclo	504	5	62	130	157	90	42	12	6	0	0
Ensino secundário	603	0	42	116	228	145	54	16	1	1	0
Ensino superior	408	0	2	51	143	157	41	9	4	1	0
Não sabe/Não responde	45	2	4	4	5	3	1	1	0	1	24
Ignorada	7	0	0	0	0	0	0	0	0	0	7

15 - Nados-vivos, por condição perante o trabalho da mãe, segundo a condição perante o trabalho do pai

2012

Unidade: N.º

Condição perante o trabalho da mãe	Total	Condição perante o trabalho do pai						
		Empregado	Desempregado			Não ativo	Não sabe/ Não responde	Ignorada
			Total	À procura do 1º emprego	À procura de novo emprego			
Total	2 047	1 624	310	17	293	63	43	7
Empregada	1 358	1 187	150	6	144	13	7	1
Desempregada	392	249	122	8	114	8	11	2
À procura do 1º emprego	38	22	13	8	5	1	2	0
À procura de novo emprego	354	227	109	0	109	7	9	2
Não ativa	274	187	37	3	34	42	5	3
Não sabe/Não responde	23	1	1	0	1	0	20	1

16 - Nados-vivos, por condição perante o trabalho da mãe, segundo o grupo etário da mãe

2012

Unidade: N.º

Condição perante o trabalho da mãe	Total	Grupo etário da mãe						
		15 - 19	20 - 24	25 - 29	30 - 34	35 - 39	40 - 44	45 - 49
Total	2 047	78	280	553	635	417	80	4
Empregada	1 358	5	88	369	507	330	57	2
Desempregada	392	22	119	117	78	46	8	2
À procura do 1º emprego	38	11	10	10	4	3	0	0
À procura de novo emprego	354	11	109	107	74	43	8	2
Não ativa	274	46	69	63	45	38	13	0
Não sabe/Não responde	23	5	4	4	5	3	2	0

17 - Nados-vivos, por condição perante o trabalho do pai, segundo o grupo etário do pai

2012

Unidade: N.º

Condição perante o trabalho do pai	Total	Grupo etário do pai									
		Menos de 20	20 - 24	25 - 29	30 - 34	35 - 39	40 - 44	45 - 49	50 - 54	55 ou mais	Ignorado
Total	2 047	18	169	393	644	509	203	56	16	8	31
Empregado	1 624	7	100	306	540	434	175	46	10	6	0
Desempregado	310	3	49	72	89	64	23	6	4	0	0
À procura do 1º emprego	17	0	8	4	3	1	1	0	0	0	0
À procura de novo emprego	293	3	41	68	86	63	22	6	4	0	0
Não ativo	63	6	16	10	12	7	3	3	2	2	2
Não sabe/Não responde	43	2	4	5	3	4	2	1	0	0	22
Ignorada	7	0	0	0	0	0	0	0	0	0	7

18 - Nados-vivos, por tipo de filiação, segundo a existência de filhos anteriores comuns aos pais

2012 Unidade: N.º

Filiação	Total	Filhos anteriores comuns							
		Nenhum	1	2	3	4	5	6	7
Total	2 047	1 311	574	126	24	7	2	2	1
Dentro do casamento	1 161	579	452	104	16	6	1	2	1
Fora do casamento	886	732	122	22	8	1	1	0	0
Com coabitação dos pais	606	479	103	17	5	1	1	0	0
Sem coabitação dos pais	280	253	19	5	3	0	0	0	0

19 - Nados-vivos, por tipo de filiação, segundo a existência de filhos anteriores não comuns aos pais

2012 Unidade: N.º

Filiação	Total	Filhos anteriores não comuns							
		Nenhum	1	2	3	4	5	6	10 ou mais
Total	2 047	1 702	204	86	24	18	9	3	1
Dentro do casamento	1 161	1 075	58	20	1	6	1	0	0
Fora do casamento	886	627	146	66	23	12	8	3	1
Com coabitação dos pais	606	436	93	44	17	8	4	3	1
Sem coabitação dos pais	280	191	53	22	6	4	4	0	0

Casamentos

1 - Casamentos celebrados, por distribuição geográfica do facto, segundo a modalidade

2012 Unidade: N.º

Distribuição geográfica do facto	Total de casamentos	Modalidade		
		Entre pessoas de sexo oposto	Entre pessoas do mesmo sexo - masculino	Entre pessoas do mesmo sexo - feminino
R. A. Madeira	820	817	2	1
Calheta	29	29	0	0
Câmara de Lobos	78	77	0	1
Funchal	412	410	2	0
Machico	74	74	0	0
Ponta do Sol	20	20	0	0
Porto Moniz	8	8	0	0
Ribeira Brava	55	55	0	0
Santa Cruz	99	99	0	0
Santana	26	26	0	0
São Vicente	5	5	0	0
Porto Santo	14	14	0	0

2 - Casamentos celebrados, por distribuição geográfica do facto, segundo os meses

2012 Unidade: N.º

Distribuição geográfica do facto	Total	janeiro	fevereiro	março	abril	maio	junho	julho	agosto	setembro	outubro	novembro	dezembro
R. A. Madeira	820	38	36	43	50	55	82	113	80	122	72	52	77
Calheta	29	1	2	1	1	5	2	3	8	1	0	3	2
Câmara de Lobos	78	4	4	3	5	3	8	15	4	16	4	6	6
Funchal	412	21	16	22	27	28	53	54	30	69	39	19	34
Machico	74	6	4	2	2	3	7	11	6	11	6	6	10
Ponta do Sol	20	2	0	1	0	3	1	3	4	1	1	0	4
Porto Moniz	8	0	1	1	1	0	0	0	1	0	1	2	1
Ribeira Brava	55	1	1	7	3	7	4	7	8	6	2	4	5
Santa Cruz	99	2	3	4	8	4	6	13	11	14	14	11	9
Santana	26	1	3	1	1	0	0	5	4	4	2	0	5
São Vicente	5	0	2	1	1	0	0	0	0	0	1	0	0
Porto Santo	14	0	0	0	1	2	1	2	4	0	2	1	1

3 - Casamentos celebrados, por distribuição geográfica do facto, segundo a forma de celebração, o parentesco, o regime de bens e a existência de residência comum anterior ao casamento

2012

Unidade: N.º

Distribuição geográfica do facto	Total	Forma de celebração			Parentesco ou afinidade		Regime de bens				Residência antes do casamento		
		Civil	Católica	Outra	Sem parentes-co	Com parentes-co	Comunhão de adquiridos	Comunhão geral	Separação	Imperativo da separação de bens	Outra	Comum	Não comum
R. A. Madeira	820	516	298	6	816	4	653	61	67	25	14	424	396
Calheta	29	16	13	0	28	1	26	2	1	0	0	17	12
Câmara de Lobos	78	55	23	0	77	1	63	10	4	1	0	33	45
Funchal	412	239	170	3	411	1	332	16	48	16	0	231	181
Machico	74	41	31	2	74	0	63	7	1	3	0	24	50
Ponta do Sol	20	15	5	0	20	0	15	5	0	0	0	8	12
Porto Moniz	8	8	0	0	8	0	7	0	0	1	0	5	3
Ribeira Brava	55	38	17	0	54	1	41	10	3	1	0	18	37
Santa Cruz	99	69	29	1	99	0	65	8	9	3	14	65	34
Santana	26	20	6	0	26	0	23	3	0	0	0	11	15
São Vicente	5	4	1	0	5	0	5	0	0	0	0	2	3
Porto Santo	14	11	3	0	14	0	13	0	1	0	0	10	4

4 – Casamentos celebrados, por grupo etário dos cônjuges, segundo a forma de celebração, o parentesco, o regime de bens e a existência de residência comum anterior ao casamento

2012

Unidade: N.º

Grupo etário dos cônjuges	Total	Forma de celebração			Parentesco ou afinidade		Regime de bens					Residência antes do casamento	
		Civil	Católica	Outra	Sem parentes- co	Com parentes- co	Comunhão de adquiridos	Comunhão geral	Sepa- ração	Imperativo da separação de bens	Outra	Comum	Não comum
Total	820	516	298	6	816	4	653	61	67	25	14	424	396
Cônjuge 1													
17 - 19	11	9	2	0	11	0	9	2	0	0	0	5	6
20 - 24	99	64	33	2	99	0	86	9	1	2	1	37	62
25 - 29	222	124	95	3	221	1	190	22	10	0	0	96	126
30 - 34	230	117	112	1	230	0	199	11	19	0	1	120	110
35 - 39	109	66	43	0	109	0	79	11	18	0	1	61	48
40 - 44	55	49	6	0	54	1	37	3	9	1	5	34	21
45 - 49	38	33	5	0	37	1	26	2	6	0	4	29	9
50 - 54	22	22	0	0	21	1	16	0	4	1	1	16	6
55 - 59	12	12	0	0	12	0	11	1	0	0	0	8	4
60 - 64	5	4	1	0	5	0	0	0	0	4	1	4	1
65 - 69	8	8	0	0	8	0	0	0	0	8	0	7	1
70 - 74	5	4	1	0	5	0	0	0	0	5	0	3	2
75 ou mais	4	4	0	0	4	0	0	0	0	4	0	4	0
Cônjuge 2													
Menos de 17	2	2	0	0	2	0	2	0	0	0	0	1	1
17 - 19	35	24	10	1	35	0	28	5	1	1	0	10	25
20 - 24	162	102	58	2	162	0	136	21	4	0	1	68	94
25 - 29	243	125	116	2	243	0	213	13	16	1	0	106	137
30 - 34	173	97	75	1	172	1	132	14	22	0	5	103	70
35 - 39	91	64	27	0	90	1	73	4	13	0	1	58	33
40 - 44	44	36	8	0	42	2	31	2	6	2	3	31	13
45 - 49	34	33	1	0	34	0	24	1	3	3	3	18	16
50 - 54	14	14	0	0	14	0	9	0	2	2	1	12	2
55 - 59	8	6	2	0	8	0	5	1	0	2	0	6	2
60 - 64	10	9	1	0	10	0	0	0	0	10	0	9	1
65 - 69	0	0	0	0	0	0	0	0	0	0	0	0	0
70 - 74	3	3	0	0	3	0	0	0	0	3	0	2	1
75 ou mais	1	1	0	0	1	0	0	0	0	1	0	0	1

5 – Casamentos celebrados, por estado civil anterior dos cônjuges, segundo a forma de celebração, o parentesco, o regime de bens e a existência de residência comum anterior ao casamento

2012

Unidade: N.º

Estado civil anterior	Total	Forma de celebração			Parentesco ou afinidade		Regime de bens					Residência antes do casamento	
		Civil	Católica	Outra	Sem parentesco	Com parentesco	Comunhão de adquiridos	Comunhão geral	Separação	Imperativo da separação de bens	Outra	Comum	Não comum
Total	820	516	298	6	816	4	653	61	67	25	14	424	396
Cônjuge 1													
Solteiro	667	378	284	5	665	2	553	58	45	2	9	313	354
Viúvo	9	5	4	0	9	0	3	0	1	5	0	4	5
Divorciado	144	133	10	1	142	2	97	3	21	18	5	107	37
Cônjuge 2													
Solteiro	695	401	288	6	693	2	562	60	52	12	9	329	366
Viúvo	3	3	0	0	3	0	1	0	1	1	0	2	1
Divorciado	122	112	10	0	120	2	90	1	14	12	5	93	29

6 – Casamentos celebrados, por grupo etário do cônjuge 2, segundo o grupo etário do cônjuge 1

2012

Unidade: N.º

Grupo etário do cônjuge 2	Total	Grupo etário do cônjuge 1												
		17 - 19	20 - 24	25 - 29	30 - 34	35 - 39	40 - 44	45 - 49	50 - 54	55 - 59	60 - 64	65 - 69	70 - 74	75 ou mais
Total	820	11	99	222	230	109	55	38	22	12	5	8	5	4
Menos de 17	2	0	0	2	0	0	0	0	0	0	0	0	0	0
17-19	35	4	21	8	0	1	1	0	0	0	0	0	0	0
20-24	162	3	53	71	24	9	1	0	0	1	0	0	0	0
25-29	243	2	16	103	92	23	4	2	0	0	0	1	0	0
30-34	173	1	7	29	74	45	11	5	1	0	0	0	0	0
35-39	91	0	1	8	29	18	18	13	4	0	0	0	0	0
40-44	44	1	0	0	7	11	9	11	1	2	0	1	1	0
45-49	34	0	0	1	4	2	8	6	8	1	2	0	1	1
50-54	14	0	0	0	0	0	1	0	4	7	1	1	0	0
55-59	8	0	0	0	0	0	1	1	3	1	1	0	0	1
60-64	10	0	0	0	0	0	1	0	1	0	1	5	1	1
65-69	0	0	0	0	0	0	0	0	0	0	0	0	0	0
70-74	3	0	1	0	0	0	0	0	0	0	0	0	1	1
75 ou mais	1	0	0	0	0	0	0	0	0	0	0	0	1	0

7 - Casamentos celebrados, por número de casamentos anteriores do cônjuge 2, segundo o número de casamentos anteriores do cônjuge 1

2012

Unidade: N.º

Número de casamentos anteriores do cônjuge 2	Total	Número de casamentos anteriores do cônjuge 1		
		0	1	2
Total	820	667	144	9
0	695	607	83	5
1	116	59	54	3
2	9	1	7	1

8 - Casamentos dos cônjuges 1 viúvos e divorciados, por grupo etário, segundo o tempo decorrido após a dissolução do último casamento do cônjuge 1

2012

Unidade: N.º

Grupo etário dos cônjuges 1 viúvos e divorciados	Total	Tempo decorrido após a dissolução do último casamento do cônjuge 1 (anos)							
		Menos de 1	1	2	3	4	5	6 ou mais	Desconhe- cido
Total	153	15	18	14	9	12	7	59	19
20 - 24	1	0	1	0	0	0	0	0	0
25 - 29	5	1	1	1	0	1	0	1	0
30 - 34	19	0	4	1	3	3	1	3	4
35 - 39	27	5	2	3	4	2	1	6	4
40 - 44	27	1	0	4	1	1	0	14	6
45 - 49	24	2	3	2	0	3	0	11	3
50 - 54	18	4	2	2	0	1	1	8	0
55 - 59	10	1	0	1	0	1	1	5	1
60 - 64	5	0	1	0	0	0	2	2	0
65 - 69	8	0	2	0	1	0	0	5	0
70 - 74	5	1	2	0	0	0	0	2	0
75 ou mais	4	0	0	0	0	0	1	2	1

9 - Casamentos dos cônjuges 2 viúvos e divorciados, por grupo etário, segundo o tempo decorrido após a dissolução do último casamento do cônjuge 2

2012

Unidade: N.º

Grupo etário dos cônjuges 2 viúvos e divorciados	Total	Tempo decorrido após a dissolução do último casamento do cônjuge 2 (anos)							
		Menos de 1	1	2	3	4	5	6 ou mais	Desconhe- cido
Total	125	3	11	9	8	5	7	65	17
20 - 24	1	0	1	0	0	0	0	0	0
25 - 29	8	0	1	1	2	0	0	2	2
30 - 34	17	1	2	0	1	0	3	6	4
35 - 39	32	1	0	3	1	3	1	18	5
40 - 44	25	0	5	4	1	1	0	11	3
45 - 49	18	1	1	1	2	0	1	10	2
50 - 54	9	0	0	0	0	1	2	5	1
55 - 59	6	0	0	0	0	0	0	6	0
60 - 64	6	0	0	0	0	0	0	6	0
65 - 69	0	0	0	0	0	0	0	0	0
70 ou mais	3	0	1	0	1	0	0	1	0

10 - Casamentos celebrados, por instrução do cônjuge 2, segundo a instrução do cônjuge 1

2012

Unidade: N.º

Instrução do cônjuge 2	Total	Instrução do cônjuge 1						
		Não sabe ler nem escrever	Ensino básico			Ensino secundário	Ensino superior	Não sabe/ Não responde
			1º ciclo	2º ciclo	3º ciclo			
Total	820	1	54	73	227	262	186	17
Não sabe ler nem escrever	2	0	2	0	0	0	0	0
Sabe ler sem ter frequentado o ensino	4	1	2	1	0	0	0	0
Ensino básico - 1º ciclo	41	0	27	8	5	1	0	0
Ensino básico - 2º ciclo	40	0	3	16	15	5	0	1
Ensino básico - 3º ciclo	148	0	9	18	103	12	6	0
Ensino secundário	268	0	7	22	71	144	24	0
Ensino superior	300	0	3	8	33	100	156	0
Não sabe/ Não responde	17	0	1	0	0	0	0	16

11 - Casamentos celebrados, por condição perante o trabalho do cônjuge 2, segundo a condição perante o trabalho do cônjuge 1

2012

Unidade: N.º

Condição perante o trabalho do cônjuge 2	Total	Condição perante o trabalho do cônjuge 1					
		Empregado	Desempregado			Não ativo	Não sabe/ Não responde
			Total	À procura do 1º. emprego	À procura de novo emprego		
Total	820	672	64	3	61	53	31
Empregado	574	533	29	2	27	11	1
Desempregado	94	58	34	1	33	2	0
À procura do 1º. emprego	28	24	4	1	3	0	0
À procura de novo emprego	66	34	30	0	30	2	0
Não ativa	117	76	1	0	1	40	0
Não sabe/ Não responde	35	5	0	0	0	0	30

12 - Casamentos de cônjuges empregados, por profissão do cônjuge 2, segundo a profissão do cônjuge 1

2012

Unidade: N.º

Profissão do cônjuge 2 (CPP)	Total	Profissão do cônjuge 1 (CPP - 10)										
		0	1	2	3	4	5	6	7	8	9	X
Total	533	6	23	111	66	101	122	21	29	21	32	1
0 Profissões das Forças Armadas	0	0	0	0	0	0	0	0	0	0	0	0
1 Representantes do poder legislativo e de órgãos executivos, dirigentes, directores e gestores executivos	27	0	12	5	3	1	4	0	0	0	2	0
2 Especialistas das actividades intelectuais e científicas	159	4	4	88	22	17	15	3	2	2	2	0
3 Técnicos e profissões de nível intermédio	48	0	2	7	22	5	6	1	3	0	2	0
4 Pessoal administrativo	137	2	3	4	15	60	29	6	6	6	6	0
5 Trabalhadores dos serviços pessoais, de protecção e segurança e vendedores	117	0	1	6	3	16	60	6	10	8	6	1
6 Agricultores e trabalhadores qualificados da agricultura, da pesca e da floresta	8	0	0	0	1	0	2	4	0	0	1	0
7 Trabalhadores qualificados da indústria, construção e artífices	4	0	0	1	0	1	0	0	1	0	1	0
8 Operadores de instalações e máquinas e trabalhadores da montagem	0	0	0	0	0	0	0	0	0	0	0	0
9 Trabalhadores não qualificados	31	0	0	0	0	1	5	1	7	5	12	0
X Ignorada	2	0	1	0	0	0	1	0	0	0	0	0

13 - Casamentos de cônjuges empregados, por ramo de atividade económica do cônjuge 2, segundo o ramo de atividade económica do cônjuge 1

2012 Unidade: N.º

Ramo de atividade económica do cônjuge 2 (CAE - Rev. 3.0)	Total	Ramo de atividade económica do cônjuge 1 (CAE - Rev. 3.0)																				
		A	C	D	E	F	G	H	I	J	K	L	M	N	O	P	Q	R	S	T	X	
Total	533	17	5	4	1	62	57	14	59	29	15	12	21	18	26	50	31	7	93	8	4	
A Agricultura, produção animal, caça, floresta e pesca	6	3	0	0	0	1	0	0	0	0	1	0	0	0	0	0	0	0	0	0	1	0
C Indústrias transformadoras	1	0	0	0	0	1	0	0	0	0	0	0	0	0	0	0	0	0	0	0	0	0
D Eletricidade, gás, vapor, água quente e fria e ar frio	0	0	0	0	0	0	0	0	0	0	0	0	0	0	0	0	0	0	0	0	0	0
E Captação, tratamento e distribuição de água; saneamento, gestão de resíduos e despoluição	0	0	0	0	0	0	0	0	0	0	0	0	0	0	0	0	0	0	0	0	0	0
F Construção	14	0	0	0	0	5	2	0	1	1	0	0	1	0	1	0	1	0	2	0	0	0
G Comércio por grosso e a retalho; reparação de veículos automóveis e motociclos	62	0	3	1	0	7	25	2	6	2	0	1	2	3	3	1	1	2	3	0	0	0
H Transportes e armazenagem	3	1	0	0	0	0	1	1	0	0	0	0	0	0	0	0	0	0	0	0	0	0
I Alojamento, restauração e similares	68	4	0	3	0	8	4	3	32	1	0	2	1	0	1	1	1	0	6	0	1	0
J Atividades de informação e de comunicação	11	1	0	0	0	0	0	0	0	7	0	0	1	0	0	1	0	0	0	1	0	0
K Atividades financeiras e de seguros	18	0	1	0	1	1	2	0	0	0	5	0	2	1	2	0	0	0	3	0	0	0
L Atividades imobiliárias	13	1	0	0	0	2	1	1	1	0	0	5	0	0	0	1	0	0	1	0	0	0
M Atividades de consultoria, científicas, técnicas e similares	15	0	0	0	0	1	0	0	0	2	2	0	4	2	0	1	0	0	3	0	0	0
N Atividades administrativas e dos serviços de apoio	21	1	0	0	0	2	2	0	2	1	1	0	0	6	0	2	0	0	4	0	0	0
O Administração Pública e Defesa; Segurança Social Obrigatória	12	0	0	0	0	1	3	0	0	1	1	0	1	0	4	1	0	0	0	0	0	0
P Educação	98	1	0	0	0	12	9	1	6	6	2	0	3	3	6	32	6	2	9	0	0	0
Q Atividades de saúde humana e apoio social	80	2	1	0	0	9	4	1	3	6	1	4	2	2	7	6	19	0	12	1	0	0
R Atividades artísticas, de espectáculos, desportivas e recreativas	6	0	0	0	0	0	0	0	1	1	0	0	0	0	0	1	0	2	1	0	0	0
S Outras atividades de serviços	92	3	0	0	0	7	4	3	6	1	2	0	4	1	2	3	3	1	49	3	0	0
T Atividades das famílias empregadoras de pessoal doméstico e atividades de produção das famílias para uso próprio	9	0	0	0	0	5	0	2	0	0	0	0	0	0	0	0	0	0	0	0	2	0
X Ignorado	4	0	0	0	0	0	0	0	1	0	0	0	0	0	0	0	0	0	0	0	0	3

Divórcios

1 – Divórcios, por local de última residência da família, segundo a modalidade do casamento dissolvido

2012

Unidade: N.º

Local de última residência da família	Total	Modalidade do casamento		
		Entre pessoas de sexo oposto	Entre pessoas do mesmo sexo - masculino	Entre pessoas do mesmo sexo - feminino
R. A. Madeira	609	608	1	0
Calheta	22	22	0	0
Câmara de Lobos	79	79	0	0
Funchal	253	253	0	0
Machico	34	34	0	0
Ponta do Sol	14	14	0	0
Porto Moniz	6	6	0	0
Ribeira Brava	23	23	0	0
Santa Cruz	126	125	1	0
Santana	17	17	0	0
São Vicente	20	20	0	0
Porto Santo	15	15	0	0

Nota:

Para os anos de 2007 a 2012 quando a informação relativa à localização da casa de morada de família era omissa ou ignorada, foi utilizada a distribuição geográfica do Tribunal ou da Conservatória onde o divórcio foi decretado.

2 – Divórcios, por local de última residência da família, segundo os meses

2012

Unidade: N.º

Local de última residência da família	Total	janeiro	fevereiro	março	abril	maio	junho	julho	agosto	setembro	outubro	novembro	dezembro
R. A. Madeira	609	64	46	58	34	77	61	40	22	42	61	59	45
Calheta	22	1	0	2	2	2	4	1	2	2	3	2	1
Câmara de Lobos	79	10	9	14	3	9	6	4	1	5	5	9	4
Funchal	253	27	20	17	7	38	16	21	7	16	36	30	18
Machico	34	3	3	1	3	4	7	1	3	3	1	2	3
Ponta do Sol	14	4	1	2	1	1	0	0	0	2	0	2	1
Porto Moniz	6	2	0	0	0	0	2	0	0	0	1	0	1
Ribeira Brava	23	4	1	2	4	3	2	1	1	0	4	1	0
Santa Cruz	126	9	10	16	7	17	14	9	5	10	7	7	15
Santana	17	1	0	3	3	1	3	1	1	1	1	1	1
São Vicente	20	1	1	1	2	2	5	1	1	1	3	2	0
Porto Santo	15	2	1	0	2	0	2	1	1	2	0	3	1

Nota:

Para os anos de 2007 a 2012 quando a informação relativa à localização da casa de morada de família era omissa ou ignorada, foi utilizada a distribuição geográfica do Tribunal ou da Conservatória onde o divórcio foi decretado.

3 – Divórcios, por local de última residência da família, segundo a duração do casamento dissolvido

2012

Unidade: N.º

Local de última residência da família	Total	Duração do casamento dissolvido (anos)															
		Menos de 1	1	2	3	4	5	6	7	8	9	10 - 14	15 - 19	20 - 24	25 - 29	30 ou mais	Duração Desconhecida
R. A. Madeira	609	10	17	22	26	26	29	22	23	24	32	109	97	71	52	48	1
Calheta	22	1	0	0	1	0	2	2	1	1	0	3	3	2	3	3	0
Câmara de Lobos	79	0	2	4	3	2	3	0	4	4	4	15	15	10	6	6	1
Funchal	253	6	9	10	10	17	15	10	11	8	11	39	37	34	19	17	0
Machico	34	0	2	0	1	2	1	1	0	0	3	7	8	3	3	3	0
Ponta do Sol	14	0	0	0	1	0	0	0	0	1	0	4	3	1	2	2	0
Porto Moniz	6	0	1	1	0	0	0	0	0	0	1	0	1	0	2	0	0
Ribeira Brava	23	0	0	3	1	0	2	0	0	2	1	3	4	2	2	3	0
Santa Cruz	126	2	3	1	7	2	5	6	7	6	12	28	22	12	7	6	0
Santana	17	0	0	1	0	1	0	1	0	0	0	4	0	4	2	4	0
São Vicente	20	0	0	1	1	1	1	0	0	1	0	4	4	3	3	1	0
Porto Santo	15	1	0	1	1	1	0	2	0	1	0	2	0	0	3	3	0

Nota:

Para os anos de 2007 a 2012 quando a informação relativa à localização da casa de morada de família era omissa ou ignorada, foi utilizada a distribuição geográfica do Tribunal ou da Conservatória onde o divórcio foi decretado.

4 – Divórcios, por grupo etário do cônjuge 2 segundo o grupo etário do cônjuge 1

2012

Unidade: N.º

Grupo etário do cônjuge 2 (anos)	Total	Grupo etário do cônjuge 1 (anos)												
		Menos de 20	20 - 24	25 - 29	30 - 34	35 - 39	40 - 44	45 - 49	50 - 54	55 - 59	60 - 64	65 - 69	70 - 74	75 ou mais
Total	609	0	13	48	86	113	124	95	64	32	18	11	1	4
Menos 20	2	0	1	1	0	0	0	0	0	0	0	0	0	0
20 - 24	21	0	9	10	1	1	0	0	0	0	0	0	0	0
25 - 29	60	0	1	27	23	6	1	2	0	0	0	0	0	0
30 - 34	112	0	1	6	48	40	8	6	2	1	0	0	0	0
35 - 39	138	0	0	2	14	50	55	9	5	1	2	0	0	0
40 - 44	97	0	1	1	0	12	43	32	6	2	0	0	0	0
45 - 49	82	0	0	0	0	1	13	34	28	4	1	0	0	1
50 - 54	54	0	0	0	0	2	4	9	21	13	5	0	0	0
55 - 59	23	0	0	1	0	1	0	3	1	10	5	1	1	0
60 - 64	10	0	0	0	0	0	0	0	1	0	4	5	0	0
65 - 69	7	0	0	0	0	0	0	0	0	1	1	5	0	0
70 - 74	2	0	0	0	0	0	0	0	0	0	0	0	0	2
75 ou mais	1	0	0	0	0	0	0	0	0	0	0	0	0	1

Nota:

Para os anos de 2007 a 2012 quando a informação relativa à localização da casa de morada de família era omissa ou ignorada, foi utilizada a distribuição geográfica do Tribunal ou da Conservatória onde o divórcio foi decretado.

5 - Divórcios, por grupo etário dos cônjuges e duração do casamento, segundo a forma de celebração e o número de casamentos anteriores dos cônjuges

2012

Unidade: N.º

Grupo etário dos cônjuges e duração do casamento (anos)	Total	Forma de celebração		Número de casamentos anteriores								
		Civil	Católica	Cônjuge 1					Cônjuge 2			
				0	1	2	3	4	0	1	2	
Total	609	329	280	588	18	1	1	1	581	27	1	
Idade do cônjuge 1												
Menos 20	0	0	0	0	0	0	0	0	0	0	0	
20 - 24	13	12	1	13	0	0	0	0	12	1	0	
25 - 29	48	35	13	47	1	0	0	0	46	2	0	
30 - 34	86	46	40	84	2	0	0	0	83	3	0	
35 - 39	113	72	41	108	5	0	0	0	109	4	0	
40 - 44	124	62	62	121	2	0	1	0	120	4	0	
45 - 49	95	43	52	93	2	0	0	0	92	3	0	
50 - 54	64	32	32	61	3	0	0	0	59	4	1	
55 - 59	32	15	17	30	1	1	0	0	29	3	0	
60 - 64	18	8	10	16	1	0	0	1	16	2	0	
65 - 69	11	1	10	11	0	0	0	0	11	0	0	
70 - 74	1	1	0	1	0	0	0	0	1	0	0	
75 ou mais	4	2	2	3	1	0	0	0	3	1	0	
Idade do cônjuge 2												
Menos 20	2	2	0	2	0	0	0	0	2	0	0	
20 - 24	21	15	6	20	1	0	0	0	21	0	0	
25 - 29	60	43	17	60	0	0	0	0	59	1	0	
30 - 34	112	66	46	108	4	0	0	0	108	4	0	
35 - 39	138	72	66	133	5	0	0	0	134	4	0	
40 - 44	97	50	47	93	3	0	1	0	89	8	0	
45 - 49	82	42	40	78	2	1	0	1	78	3	1	
50 - 54	54	23	31	53	1	0	0	0	52	2	0	
55 - 59	23	10	13	22	1	0	0	0	20	3	0	
60 - 64	10	2	8	10	0	0	0	0	10	0	0	
65 - 69	7	2	5	7	0	0	0	0	6	1	0	
70 - 74	2	1	1	1	1	0	0	0	1	1	0	
75 ou mais	1	1	0	1	0	0	0	0	1	0	0	
Duração do casamento												
Menos de 1	10	9	1	7	1	0	1	1	7	3	0	
1	17	12	5	14	3	0	0	0	15	2	0	
2	22	19	3	20	2	0	0	0	22	0	0	
3	26	20	6	24	2	0	0	0	24	2	0	
4	26	14	12	25	1	0	0	0	24	2	0	
5	29	17	12	28	1	0	0	0	28	1	0	
6	22	14	8	19	3	0	0	0	18	4	0	
7	23	12	11	23	0	0	0	0	23	0	0	
8	24	12	12	24	0	0	0	0	23	1	0	
9	32	23	9	32	0	0	0	0	28	4	0	
10 - 14	109	67	42	107	2	0	0	0	107	2	0	
15 - 19	97	50	47	95	2	0	0	0	95	2	0	
20 - 24	71	32	39	70	1	0	0	0	70	0	1	
25 - 29	52	20	32	51	0	1	0	0	48	4	0	
30 ou mais	48	8	40	48	0	0	0	0	48	0	0	
Duração Desconhecida	1	0	1	1	0	0	0	0	1	0	0	

Nota:

Para os anos de 2007 a 2012 quando a informação relativa à localização da casa de morada de família era omissa ou ignorada, foi utilizada a distribuição geográfica do Tribunal ou da Conservatória onde o divórcio foi decretado.

6 - Divórcios, por duração do casamento, segundo o grupo etário do cônjuge 1

2012

Unidade: N.º

Duração do casamento (anos)	Total	Grupo etário do cônjuge 1 (anos)												
		Menos de 20	20 - 24	25 - 29	30 - 34	35 - 39	40 - 44	45 - 49	50 - 54	55 - 59	60 - 64	65 - 69	70 - 74	75 ou mais
Total	609	0	13	48	86	113	124	95	64	32	18	11	1	4
Menos de 1	10	0	2	0	4	1	1	0	0	1	1	0	0	0
1	17	0	4	9	0	0	1	0	0	1	1	0	0	1
2	22	0	4	9	2	3	1	1	1	1	0	0	0	0
3	26	0	2	3	10	4	4	1	0	1	1	0	0	0
4	26	0	1	6	6	6	6	1	0	0	0	0	0	0
5	29	0	0	5	11	8	1	2	1	0	1	0	0	0
6	22	0	0	5	7	4	2	2	2	0	0	0	0	0
7	23	0	0	4	9	3	4	1	0	1	0	0	0	1
8	24	0	0	3	5	7	3	3	2	1	0	0	0	0
9	32	0	0	3	9	12	4	1	3	0	0	0	0	0
10 - 14	109	0	0	1	22	43	31	7	2	2	1	0	0	0
15 - 19	97	0	0	0	1	21	41	20	11	1	2	0	0	0
20 - 24	71	0	0	0	0	1	25	29	14	1	0	1	0	0
25 - 29	52	0	0	0	0	0	0	26	18	6	2	0	0	0
30 ou mais	48	0	0	0	0	0	0	1	10	16	9	9	1	2
Duração Desconhecida	1	0	0	0	0	0	0	0	0	0	0	1	0	0

Nota:

Para os anos de 2007 a 2012 quando a informação relativa à localização da casa de morada de família era omissa ou ignorada, foi utilizada a distribuição geográfica do Tribunal ou da Conservatória onde o divórcio foi decretado.

7 - Divórcios, por duração do casamento, segundo o grupo etário do cônjuge 2

2012

Unidade: N.º

Duração do casamento (anos)	Total	Grupo etário do cônjuge 2 (anos)												
		Menos de 20	20 - 24	25 - 29	30 - 34	35 - 39	40 - 44	45 - 49	50 - 54	55 - 59	60 - 64	65 - 69	70 - 74	75 ou mais
Total	609	2	21	60	112	138	97	82	54	23	10	7	2	1
Menos de 1	10	0	0	4	1	2	2	1	0	0	0	0	0	0
1	17	0	7	5	1	2	0	1	0	0	0	0	1	0
2	22	2	6	6	5	3	0	0	0	0	0	0	0	0
3	26	0	2	4	9	5	2	2	2	0	0	0	0	0
4	26	0	2	4	10	6	2	0	1	1	0	0	0	0
5	29	0	1	8	12	5	1	0	0	1	1	0	0	0
6	22	0	2	5	5	5	3	0	1	1	0	0	0	0
7	23	0	1	6	6	8	1	1	0	0	0	0	0	0
8	24	0	0	6	7	5	3	2	0	1	0	0	0	0
9	32	0	0	8	7	12	3	1	1	0	0	0	0	0
10 - 14	109	0	0	4	44	39	11	7	3	1	0	0	0	0
15 - 19	97	0	0	0	5	34	34	15	7	1	1	0	0	0
20 - 24	71	0	0	0	0	12	31	18	7	2	0	1	0	0
25 - 29	52	0	0	0	0	0	4	29	15	3	0	1	0	0
30 ou mais	48	0	0	0	0	0	0	5	17	12	7	5	1	1
Duração Desconhecida	1	0	0	0	0	0	0	0	0	0	1	0	0	0

Nota:

Para os anos de 2007 a 2012 quando a informação relativa à localização da casa de morada de família era omissa ou ignorada, foi utilizada a distribuição geográfica do Tribunal ou da Conservatória onde o divórcio foi decretado.

Óbitos Gerais

1 - Óbitos, por distribuição geográfica de residência e sexo, segundo os meses

2012

Unidade: N.º

Distribuição geográfica de residência e sexo	Total	janeiro	fevereiro	março	abril	maio	junho	julho	agosto	setembro	outubro	novem- bro	dezem- bro	
R. A. Madeira	HM	2 583	240	279	256	218	196	182	193	200	173	199	198	249
	H	1 241	108	128	118	113	99	85	98	97	85	95	89	126
	M	1 342	132	151	138	105	97	97	95	103	88	104	109	123
Calheta	HM	151	8	21	9	12	13	13	10	17	13	10	6	19
	H	77	5	11	5	8	8	4	3	5	7	5	2	14
	M	74	3	10	4	4	5	9	7	12	6	5	4	5
Câmara de Lobos	HM	270	22	26	26	19	19	17	21	24	12	23	25	36
	H	133	12	11	16	12	8	6	11	14	3	10	9	21
	M	137	10	15	10	7	11	11	10	10	9	13	16	15
Funchal	HM	1 110	107	120	107	92	84	74	72	91	73	90	99	101
	H	528	47	62	55	47	36	35	35	44	34	40	51	42
	M	582	60	58	52	45	48	39	37	47	39	50	48	59
Machico	HM	160	16	13	15	15	11	17	10	13	13	9	13	15
	H	85	8	5	7	9	5	11	4	5	7	7	6	11
	M	75	8	8	8	6	6	6	6	8	6	2	7	4
Ponta do Sol	HM	103	12	13	9	7	7	5	9	10	5	7	5	14
	H	47	6	4	3	3	5	2	4	3	4	3	2	8
	M	56	6	9	6	4	2	3	5	7	1	4	3	6
Porto Moniz	HM	63	14	10	8	4	3	3	1	5	4	1	3	7
	H	20	3	4	3	1	1	0	0	3	1	0	1	3
	M	43	11	6	5	3	2	3	1	2	3	1	2	4
Ribeira Brava	HM	147	11	19	14	18	12	10	13	10	10	13	7	10
	H	66	5	8	4	8	6	6	8	4	3	6	2	6
	M	81	6	11	10	10	6	4	5	6	7	7	5	4
Santa Cruz	HM	338	30	32	44	25	26	26	32	22	28	27	23	23
	H	165	14	11	17	12	17	14	15	15	18	14	7	11
	M	173	16	21	27	13	9	12	17	7	10	13	16	12
Santana	HM	120	12	16	11	7	8	8	16	4	13	8	4	13
	H	62	5	9	3	1	7	3	11	3	7	5	3	5
	M	58	7	7	8	6	1	5	5	1	6	3	1	8
São Vicente	HM	74	4	8	6	12	7	6	6	4	0	8	5	8
	H	33	1	2	1	7	3	4	6	1	0	5	0	3
	M	41	3	6	5	5	4	2	0	3	0	3	5	5
Porto Santo	HM	47	4	1	7	7	6	3	3	0	2	3	8	3
	H	25	2	1	4	5	3	0	1	0	1	0	6	2
	M	22	2	0	3	2	3	3	2	0	1	3	2	1

2 - Óbitos, por distribuição geográfica de residência e sexo, segundo a idade dos falecidos

(Continua)

2012

Unidade: N.º

Distribuição geográfica de residência e sexo		Total	Idade (anos)											
			Menos de 1	1 - 4				5 - 9	10 - 14	15-19	20-29			
				Total	1	2	3				4	Total	20-24	25-29
R. A. Madeira	HM	2 583	5	3	2	0	0	1	1	2	3	23	8	15
	H	1 241	3	1	1	0	0	0	0	0	3	18	5	13
	M	1 342	2	2	1	0	0	1	1	2	0	5	3	2
Calheta	HM	151	0	0	0	0	0	0	0	0	0	1	1	0
	H	77	0	0	0	0	0	0	0	0	0	1	1	0
	M	74	0	0	0	0	0	0	0	0	0	0	0	0
Câmara de Lobos	HM	270	0	0	0	0	0	0	0	1	0	2	0	2
	H	133	0	0	0	0	0	0	0	0	0	2	0	2
	M	137	0	0	0	0	0	0	0	1	0	0	0	0
Funchal	HM	1 110	2	1	1	0	0	0	1	0	1	9	4	5
	H	528	2	0	0	0	0	0	0	0	1	6	2	4
	M	582	0	1	1	0	0	0	1	0	0	3	2	1
Machico	HM	160	0	0	0	0	0	0	0	0	0	4	2	2
	H	85	0	0	0	0	0	0	0	0	0	3	1	2
	M	75	0	0	0	0	0	0	0	0	0	1	1	0
Ponta do Sol	HM	103	1	0	0	0	0	0	0	0	0	1	0	1
	H	47	1	0	0	0	0	0	0	0	0	1	0	1
	M	56	0	0	0	0	0	0	0	0	0	0	0	0
Porto Moniz	HM	63	0	0	0	0	0	0	0	0	0	0	0	0
	H	20	0	0	0	0	0	0	0	0	0	0	0	0
	M	43	0	0	0	0	0	0	0	0	0	0	0	0
Ribeira Brava	HM	147	0	0	0	0	0	0	0	1	1	1	0	1
	H	66	0	0	0	0	0	0	0	0	1	1	0	1
	M	81	0	0	0	0	0	0	0	1	0	0	0	0
Santa Cruz	HM	338	2	1	0	0	0	1	0	0	1	5	1	4
	H	165	0	0	0	0	0	0	0	0	1	4	1	3
	M	173	2	1	0	0	0	1	0	0	0	1	0	1
Santana	HM	120	0	0	0	0	0	0	0	0	0	0	0	0
	H	62	0	0	0	0	0	0	0	0	0	0	0	0
	M	58	0	0	0	0	0	0	0	0	0	0	0	0
São Vicente	HM	74	0	0	0	0	0	0	0	0	0	0	0	0
	H	33	0	0	0	0	0	0	0	0	0	0	0	0
	M	41	0	0	0	0	0	0	0	0	0	0	0	0
Porto Santo	HM	47	0	1	1	0	0	0	0	0	0	0	0	0
	H	25	0	1	1	0	0	0	0	0	0	0	0	0
	M	22	0	0	0	0	0	0	0	0	0	0	0	0

2 - Óbitos, por distribuição geográfica de residência e sexo, segundo a idade dos falecidos

(Continuação)

2012

Unidade: N.º

Distribuição geográfica de residência e sexo		Total	Idade (anos)													
			30 - 49					50 ou mais								
			Total	30 - 34	35 - 39	40 - 44	45 - 49	Total	50 - 54	55 - 59	60 - 64	65 - 69	70 - 74	75 - 79	80 - 84	85 ou mais
R. A. Madeira	HM	2 583	181	20	31	52	78	2 365	98	122	138	168	257	384	454	744
	H	1 241	138	14	27	38	59	1 078	70	90	86	113	148	186	162	223
	M	1 342	43	6	4	14	19	1 287	28	32	52	55	109	198	292	521
Calheta	HM	151	6	3	1	1	1	144	5	6	7	10	17	21	31	47
	H	77	5	2	1	1	1	71	5	4	4	6	11	10	14	17
	M	74	1	1	0	0	0	73	0	2	3	4	6	11	17	30
Câmara de Lobos	HM	270	31	2	5	13	11	236	12	15	25	14	26	43	46	55
	H	133	23	1	5	10	7	108	8	11	13	6	14	25	15	16
	M	137	8	1	0	3	4	128	4	4	12	8	12	18	31	39
Funchal	HM	1 110	66	7	12	18	29	1 030	46	51	62	83	96	171	190	331
	H	528	47	5	10	11	21	472	35	38	39	55	55	88	72	90
	M	582	19	2	2	7	8	558	11	13	23	28	41	83	118	241
Machico	HM	160	14	2	2	4	6	142	8	4	10	10	17	25	22	46
	H	85	13	2	2	4	5	69	6	3	7	8	8	12	6	19
	M	75	1	0	0	0	1	73	2	1	3	2	9	13	16	27
Ponta do Sol	HM	103	5	0	3	2	0	96	0	4	2	6	14	20	17	33
	H	47	4	0	3	1	0	41	0	1	1	5	8	9	6	11
	M	56	1	0	0	1	0	55	0	3	1	1	6	11	11	22
Porto Moniz	HM	63	1	0	0	0	1	62	1	0	5	3	8	7	14	24
	H	20	0	0	0	0	0	20	0	0	4	3	5	0	2	6
	M	43	1	0	0	0	1	42	1	0	1	0	3	7	12	18
Ribeira Brava	HM	147	13	1	2	2	8	131	1	7	7	8	13	24	17	54
	H	66	13	1	2	2	8	51	0	6	3	6	7	11	6	12
	M	81	0	0	0	0	0	80	1	1	4	2	6	13	11	42
Santa Cruz	HM	338	28	5	6	7	10	301	14	20	16	19	35	37	69	91
	H	165	21	3	4	6	8	139	9	18	12	13	21	17	22	27
	M	173	7	2	2	1	2	162	5	2	4	6	14	20	47	64
Santana	HM	120	7	0	0	2	5	113	6	7	1	5	10	23	30	31
	H	62	7	0	0	2	5	55	5	5	1	5	7	7	14	11
	M	58	0	0	0	0	0	58	1	2	0	0	3	16	16	20
São Vicente	HM	74	5	0	0	0	5	69	3	5	1	9	12	5	10	24
	H	33	2	0	0	0	2	31	2	2	1	5	6	4	1	10
	M	41	3	0	0	0	3	38	1	3	0	4	6	1	9	14
Porto Santo	HM	47	5	0	0	3	2	41	2	3	2	1	9	8	8	8
	H	25	3	0	0	1	2	21	0	2	1	1	6	3	4	4
	M	22	2	0	0	2	0	20	2	1	1	0	3	5	4	4

3 - Óbitos, por grupo etário dos falecidos, segundo o estado civil e o sexo

2012

Unidade: N.º

Grupo etário	Total			Estado civil									
				Solteiros		Casados		Viúvos		Divorciados		Ignorado	
	HM	H	M	H	M	H	M	H	M	H	M	H	M
Total	2 583	1 241	1 342	166	266	770	292	215	726	79	42	11	16
Menos de 15	11	4	7	4	7	0	0	0	0	0	0	0	0
15 - 19	3	3	0	3	0	0	0	0	0	0	0	0	0
20 - 24	8	5	3	5	3	0	0	0	0	0	0	0	0
25 - 29	15	13	2	10	2	3	0	0	0	0	0	0	0
30 - 34	20	14	6	9	3	4	2	0	0	0	1	1	0
35 - 39	31	27	4	18	3	6	1	1	0	2	0	0	0
40 - 44	52	38	14	16	2	16	8	0	0	6	4	0	0
45 - 49	78	59	19	20	3	33	13	1	2	4	1	1	0
50 - 54	98	70	28	12	3	43	19	1	1	13	5	1	0
55 - 59	122	90	32	12	4	60	18	3	7	15	3	0	0
60 - 64	138	86	52	6	10	62	30	5	7	13	5	0	0
65 - 69	168	113	55	12	15	85	23	7	14	6	3	3	0
70 - 74	257	148	109	8	19	112	43	17	42	9	5	2	0
75 - 79	384	186	198	14	37	132	53	32	102	8	4	0	2
80 - 84	454	162	292	10	46	97	50	51	187	2	2	2	7
85 - 89	448	157	291	5	71	89	21	61	190	1	5	1	4
90 - 94	197	50	147	1	27	21	7	28	109	0	3	0	1
95 - 99	76	14	62	1	7	7	4	6	48	0	1	0	2
100-104	21	2	19	0	4	0	0	2	15	0	0	0	0
105 ou mais	2	0	2	0	0	0	0	0	2	0	0	0	0

4 - Óbitos de 15 e mais anos, por grupo etário, segundo a condição perante o trabalho e o sexo

2012

Unidade: N.º

Grupo etário	Total			Condição perante o trabalho							
				Empregados		Desempregados		Não Ativos		Ignorada	
	HM	H	M	H	M	H	M	H	M	H	M
Total	2 572	1 237	1 335	235	54	10	1	910	1 248	82	32
15 - 19	3	3	0	0	0	0	0	2	0	1	0
20 - 24	8	5	3	3	0	0	0	1	2	1	1
25 - 29	15	13	2	5	0	2	0	3	0	3	2
30 - 34	20	14	6	9	1	1	1	1	2	3	2
35 - 39	31	27	4	11	1	0	0	6	1	10	2
40 - 44	52	38	14	23	12	1	0	8	2	6	0
45 - 49	78	59	19	34	5	2	0	13	11	10	3
50 - 54	98	70	28	41	7	1	0	14	16	14	5
55 - 59	122	90	32	43	11	3	0	23	12	21	9
60 - 64	138	86	52	39	9	0	0	34	37	13	6
65 - 69	168	113	55	15	4	0	0	98	49	0	2
70 - 74	257	148	109	7	3	0	0	141	106	0	0
75 - 79	384	186	198	3	0	0	0	183	198	0	0
80 - 84	454	162	292	0	1	0	0	162	291	0	0
85 - 89	448	157	291	1	0	0	0	156	291	0	0
90 - 94	197	50	147	0	0	0	0	50	147	0	0
95 - 99	76	14	62	1	0	0	0	13	62	0	0
100 - 104	21	2	19	0	0	0	0	2	19	0	0
105 ou mais	2	0	2	0	0	0	0	0	2	0	0

5 - Óbitos de 15 e mais anos, por profissão e sexo, segundo o grupo etário

2012

Unidade: N.º

Profissões (CPP - 10) e sexo	Total	Grupo etário												
		15 - 19	20 - 24	25 - 29	30 - 34	35 - 39	40 - 44	45 - 49	50 - 54	55 - 59	60 - 64	65 - 69	70 ou mais	
Total	HM	2 572	3	8	15	20	31	52	78	98	122	138	168	1 839
	H	1 237	3	5	13	14	27	38	59	70	90	86	113	719
	M	1 335	0	3	2	6	4	14	19	28	32	52	55	1 120
0 Profissões das Forças Armadas	HM	5	0	0	1	0	0	1	1	1	1	0	0	0
	H	5	0	0	1	0	0	1	1	1	1	0	0	0
	M	0	0	0	0	0	0	0	0	0	0	0	0	0
1 Representantes do poder legislativo e de órgãos executivos, dirigentes, directores e gestores executivos	HM	7	0	0	0	0	0	1	2	1	2	0	1	0
	H	6	0	0	0	0	0	1	2	1	2	0	0	0
	M	1	0	0	0	0	0	0	0	0	0	0	1	0
2 Especialistas das actividades intelectuais e científicas	HM	17	0	0	0	0	0	2	2	6	5	1	1	0
	H	12	0	0	0	0	0	1	2	5	3	1	0	0
	M	5	0	0	0	0	0	1	0	1	2	0	1	0
3 Técnicos e profissionais de nível intermédio	HM	11	0	0	0	0	1	3	2	3	1	1	0	0
	H	7	0	0	0	0	1	1	2	2	0	1	0	0
	M	4	0	0	0	0	0	2	0	1	1	0	0	0
4 Pessoal administrativo	HM	35	0	0	1	1	1	7	2	3	7	7	3	3
	H	27	0	0	1	1	0	6	0	3	5	6	2	3
	M	8	0	0	0	0	1	1	2	0	2	1	1	0
5 Trabalhadores dos serviços pessoais, de protecção e segurança e vendedores	HM	66	0	0	1	4	4	6	7	13	10	16	2	3
	H	50	0	0	1	3	4	2	6	9	9	12	1	3
	M	16	0	0	0	1	0	4	1	4	1	4	1	0
6 Agricultores e trabalhadores qualificados da agricultura, da pesca e da floresta	HM	48	0	0	0	1	1	6	15	4	6	6	4	5
	H	45	0	0	0	1	1	6	15	4	5	6	4	3
	M	3	0	0	0	0	0	0	0	0	1	0	0	2
7 Trabalhadores qualificados da indústria, construção e artífices	HM	22	0	1	0	1	0	3	4	3	6	1	1	2
	H	18	0	1	0	1	0	2	4	3	5	0	1	1
	M	4	0	0	0	0	0	1	0	0	1	1	0	1
8 Operadores de instalações e máquinas e trabalhadores da montagem	HM	16	0	1	0	0	0	2	0	5	2	3	3	0
	H	15	0	1	0	0	0	1	0	5	2	3	3	0
	M	1	0	0	0	0	0	1	0	0	0	0	0	0
9 Trabalhadores não qualificados	HM	67	0	1	2	5	5	5	4	10	16	12	4	3
	H	55	0	1	2	4	5	3	3	9	13	9	4	2
	M	12	0	0	0	1	0	2	1	1	3	3	0	1
Ignorada	HM	120	1	2	7	5	12	6	15	19	31	20	2	0
	H	87	1	1	5	3	10	6	11	14	22	14	0	0
	M	33	0	1	2	2	2	0	4	5	9	6	2	0
Não aplicável	HM	2 158	2	3	3	3	7	10	24	30	35	71	147	1 823
	H	910	2	1	3	1	6	8	13	14	23	34	98	707
	M	1 248	0	2	0	2	1	2	11	16	12	37	49	1 116

Fetos-Mortos

1 - Fetos-mortos, por distribuição geográfica de residência da mãe e sexo, segundo os meses

2012 Unidade: N.º

Distribuição geográfica de residência da mãe e sexo	Total	janeiro	fevereiro	março	abril	maio	junho	julho	agosto	setem- bro	outubro	novem- bro	dezem- bro	
R. A. Madeira	HM	10	2	3	0	1	0	1	0	1	0	0	2	0
	H	2	0	1	0	0	0	1	0	0	0	0	0	0
	M	8	2	2	0	1	0	0	0	1	0	0	2	0
Calheta	HM	0	0	0	0	0	0	0	0	0	0	0	0	0
	H	0	0	0	0	0	0	0	0	0	0	0	0	0
	M	0	0	0	0	0	0	0	0	0	0	0	0	0
Câmara de Lobos	HM	3	1	1	0	0	0	0	0	0	0	0	1	0
	H	1	0	1	0	0	0	0	0	0	0	0	0	0
	M	2	1	0	0	0	0	0	0	0	0	0	1	0
Funchal	HM	1	0	0	0	0	0	0	0	1	0	0	0	0
	H	0	0	0	0	0	0	0	0	0	0	0	0	0
	M	1	0	0	0	0	0	0	0	1	0	0	0	0
Machico	HM	2	0	0	0	1	0	0	0	0	0	0	1	0
	H	0	0	0	0	0	0	0	0	0	0	0	0	0
	M	2	0	0	0	1	0	0	0	0	0	0	1	0
Ponta do Sol	HM	0	0	0	0	0	0	0	0	0	0	0	0	0
	H	0	0	0	0	0	0	0	0	0	0	0	0	0
	M	0	0	0	0	0	0	0	0	0	0	0	0	0
Porto Moniz	HM	0	0	0	0	0	0	0	0	0	0	0	0	0
	H	0	0	0	0	0	0	0	0	0	0	0	0	0
	M	0	0	0	0	0	0	0	0	0	0	0	0	0
Ribeira Brava	HM	1	0	1	0	0	0	0	0	0	0	0	0	0
	H	0	0	0	0	0	0	0	0	0	0	0	0	0
	M	1	0	1	0	0	0	0	0	0	0	0	0	0
Santa Cruz	HM	2	1	1	0	0	0	0	0	0	0	0	0	0
	H	0	0	0	0	0	0	0	0	0	0	0	0	0
	M	2	1	1	0	0	0	0	0	0	0	0	0	0
Santana	HM	0	0	0	0	0	0	0	0	0	0	0	0	0
	H	0	0	0	0	0	0	0	0	0	0	0	0	0
	M	0	0	0	0	0	0	0	0	0	0	0	0	0
São Vicente	HM	1	0	0	0	0	0	1	0	0	0	0	0	0
	H	1	0	0	0	0	0	1	0	0	0	0	0	0
	M	0	0	0	0	0	0	0	0	0	0	0	0	0
Porto Santo	HM	0	0	0	0	0	0	0	0	0	0	0	0	0
	H	0	0	0	0	0	0	0	0	0	0	0	0	0
	M	0	0	0	0	0	0	0	0	0	0	0	0	0

2 - Fetos-mortos, por grupo etário da mãe e sexo, segundo o peso à nascença

2012 Unidade: N.º

Grupo etário da mãe e sexo	Total	Peso à nascença (gramas)							
		500 a 999	1000 a 1499	1500 a 1999	2000 a 2499	2500 a 2999	3000 a 3499	3500 a 3999	
Total	HM	10	1	2	2	1	0	2	2
	H	2	0	0	1	1	0	0	0
	M	8	1	2	1	0	0	2	2
20 - 24	HM	2	0	1	0	1	0	0	0
	H	1	0	0	0	1	0	0	0
	M	1	0	1	0	0	0	0	0
25 - 29	HM	2	0	1	0	0	0	1	0
	H	0	0	0	0	0	0	0	0
	M	2	0	1	0	0	0	1	0
30 - 34	HM	3	1	0	1	0	0	0	1
	H	0	0	0	0	0	0	0	0
	M	3	1	0	1	0	0	0	1
35 - 39	HM	1	0	0	0	0	0	0	1
	H	0	0	0	0	0	0	0	0
	M	1	0	0	0	0	0	0	1
40 - 44	HM	2	0	0	1	0	0	1	0
	H	1	0	0	1	0	0	0	0
	M	1	0	0	0	0	0	1	0

3 - Fetos-mortos, por grupo etário da mãe e sexo, segundo a duração da gravidez

2012 Unidade: N.º

Grupo etário da mãe e sexo	Total	Duração da gravidez (semanas)			
		28 - 31	32 - 36	37 - 41	
Total	HM	10	2	3	5
	H	2	0	1	1
	M	8	2	2	4
20 - 24	HM	2	1	0	1
	H	1	0	0	1
	M	1	1	0	0
25 - 29	HM	2	0	1	1
	H	0	0	0	0
	M	2	0	1	1
30 - 34	HM	3	1	1	1
	H	0	0	0	0
	M	3	1	1	1
35 - 39	HM	1	0	0	1
	H	0	0	0	0
	M	1	0	0	1
40 - 44	HM	2	0	1	1
	H	1	0	1	0
	M	1	0	0	1

4 - Fetos-mortos, por assistência médica, natureza do parto, duração da gravidez e sexo, segundo o peso à nascença

2012

Unidade: N.º

Assistência médica, natureza do parto, duração da gravidez e sexo	Total	Peso à nascença (gramas)						
		500 a 999	1000 a 1499	1500 a 1999	2000 a 2499	3000 a 3499	3500 a 3999	
Total	HM	10	1	2	2	1	2	2
	H	2	0	0	1	1	0	0
	M	8	1	2	1	0	2	2
Assistência Médica								
Médico	HM	8	0	1	2	1	2	2
	H	2	0	0	1	1	0	0
	M	6	0	1	1	0	2	2
Enfermeira Parteira	HM	2	1	1	0	0	0	0
	H	0	0	0	0	0	0	0
	M	2	1	1	0	0	0	0
Natureza do parto								
Simples	HM	8	1	1	1	1	2	2
	H	2	0	0	1	1	0	0
	M	6	1	1	0	0	2	2
Gemelar	HM	2	0	1	1	0	0	0
	H	0	0	0	0	0	0	0
	M	2	0	1	1	0	0	0
Duração da gravidez								
28 a 31 semanas	HM	2	1	1	0	0	0	0
	H	0	0	0	0	0	0	0
	M	2	1	1	0	0	0	0
32 a 36 semanas	HM	3	0	1	2	0	0	0
	H	1	0	0	1	0	0	0
	M	2	0	1	1	0	0	0
37 a 41 semanas	HM	5	0	0	0	1	2	2
	H	1	0	0	0	1	0	0
	M	4	0	0	0	0	2	2

População Estrangeira

1 - População estrangeira a residir ou a permanecer legalmente na Região Autónoma da Madeira, por município, segundo o sexo *

(Continua)

2012

Unidade: N.º

Distribuição Geográfica	Total			Títulos de residência	Vistos de longa duração
	HM	H	M		
R. A. Madeira	6 238	3 164	3 074	6 221	17
Calheta	327	180	147	327	0
Câmara de Lobos	163	88	75	163	0
Funchal	4 098	2 077	2 021	4 081	17
Machico	197	106	91	197	0
Ponta do Sol	116	55	61	116	0
Porto Moniz	15	8	7	15	0
Ribeira Brava	124	64	60	124	0
Santa Cruz	804	392	412	804	0
Santana	55	26	29	55	0
São Vicente	36	16	20	36	0
Porto Santo	303	152	151	303	0

Fonte: Serviço de Estrangeiros e Fronteiras (SEF)

* Dados disponíveis em setembro de 2013

2 - População estrangeira a residir ou a permanecer legalmente na Região Autónoma da Madeira, por nacionalidade *

(Continua)

2012 Unidade: N.º

Nacionalidade	Total			Títulos de residência	Vistos de longa duração
	HM	H	M		
Total	2 936	1 465	1 471	2 925	11
Afeganistão	1	1	0	1	0
África do Sul	88	39	49	88	0
Alemanha	409	204	205	409	0
Angola	41	26	15	41	0
Argélia	1	0	1	1	0
Argentina	10	6	4	10	0
Arménia	5	3	2	5	0
Austrália	8	2	6	8	0
Áustria	35	18	17	35	0
Bangladesh	16	14	2	16	0
Bélgica	41	22	19	41	0
Bielorrússia	28	16	12	28	0
Bolívia	3	0	3	3	0
Bósnia e Herzegovina	3	1	2	3	0
Brasil	1 033	458	575	1 030	3
Bulgária	9	5	4	9	0
Cabo Verde	85	68	17	85	0
Camarões	3	1	2	3	0
Canadá	14	8	6	13	1
Cazaquistão	1	0	1	1	0
Chile	1	1	0	1	0
China	239	122	117	236	3
Colômbia	23	9	14	23	0
Coreia do Norte	1	0	1	1	0
Coreia do Sul	4	3	1	2	2
Croácia	2	1	1	2	0
Cuba	17	7	10	17	0
Dinamarca	27	12	15	27	0
Djibuti	1	0	1	1	0
Dominica	1	0	1	1	0
Egipto	2	2	0	2	0
Equador	7	4	3	7	0
Eslováquia	9	3	6	9	0
Eslovénia	9	4	5	9	0
Espanha	135	72	63	135	0
Estados Unidos da América	63	28	35	62	1
Estónia	4	0	4	4	0
Filipinas	3	1	2	3	0
Finlândia	72	26	46	72	0
França	172	97	75	172	0
Geórgia	9	5	4	9	0
Grécia	11	10	1	11	0
Guiné	16	12	4	16	0
Guiné Bissau	66	53	13	66	0
Guiné Equatorial	1	0	1	1	0
Háiti	1	0	1	1	0
Holanda	103	49	54	103	0
Honduras	1	0	1	1	0
Hungria	31	12	19	31	0
Índia	29	21	8	28	1
Indonésia	2	0	2	2	0
Irão	6	3	3	6	0
Irlanda	34	16	18	34	0

2 - População estrangeira a residir ou a permanecer legalmente na Região Autónoma da Madeira, por nacionalidade *

(Continuação)

2012 Unidade: N.º

Nacionalidade	Total			Títulos de residência	Vistos de longa duração
	HM	H	M		
Islândia	1	1	0	1	0
Israel	1	1	0	1	0
Itália	224	137	87	224	0
Jamaica	1	1	0	1	0
Japão	4	2	2	4	0
Letónia	17	2	15	17	0
Libano	1	1	0	1	0
Libia	1	1	0	1	0
Lituânia	22	10	12	22	0
Luxemburgo	3	3	0	3	0
Malásia	1	0	1	1	0
Mali	1	0	1	1	0
Marrocos	14	10	4	14	0
Maurícias (Ilhas)	1	0	1	1	0
Mauritânia	1	1	0	1	0
México	6	4	2	6	0
Moçambique	9	6	3	9	0
Moldávia	88	48	40	88	0
Montenegro	1	1	0	0	1
Namíbia	2	1	1	2	0
Nigéria	7	6	1	6	1
Noruega	33	17	16	33	0
Nova Zelândia	1	1	0	1	0
Panamá	6	3	3	6	0
Paquistão	35	23	12	35	0
Paraguai	2	0	2	2	0
Peru	15	6	9	15	0
Polónia	39	18	21	39	0
Quénia	1	1	0	1	0
Reino Unido	827	458	369	827	0
República Checa	6	3	3	6	0
República Dominicana	3	1	2	3	0
Roménia	347	179	168	347	0
Rússia	147	63	84	146	1
São Tomé e Príncipe	1	0	1	1	0
Senegal	13	6	7	13	0
Sérvia	9	3	6	9	0
Seychelles	2	1	1	2	0
Síria	3	2	1	3	0
Suécia	175	91	84	175	0
Suíça	55	28	27	55	0
Tailândia	2	0	2	2	0
Taiw an	5	2	3	4	1
Timor Leste	1	0	1	1	0
Tunísia	1	1	0	1	0
Turquia	6	3	3	6	0
Ucrânia	496	259	237	494	2
Uruguai	4	2	2	4	0
Uzbequistão	46	29	17	46	0
Venezuela	613	263	350	613	0
Vietname	1	0	1	1	0
Zimbabw e	1	0	1	1	0

Fonte: Serviço de Estrangeiros e Fronteiras (SEF)

* Dados disponíveis em setembro de 2013

Notas:

A lista de países adoptada foi desenvolvida pelo SEF para fins estritamente estatísticos, sem que da mesma se possam extrair juízos ou inferências de qualquer outra índole, nomeadamente de natureza política.

Por regra, as designações seguem a terminologia utilizada na língua portuguesa. Nos casos em que eram admissíveis mais do que uma designação, optou-se pela que se afigurava como a mais comumente utilizada.

Por razões de ordem prática, privilegiou-se a clareza das designações. Neste sentido, evitaram-se, tanto quanto possível, as referências geográficas bem como as referências políticas (ex: Portugal em vez de República Portuguesa).

NOTAS EXPLICATIVAS E CONCEITOS

Casamento – Contrato celebrado entre duas pessoas que pretendem constituir família mediante uma plena comunhão de vida, nos termos da legislação em vigor.

Nota: O casamento pode celebrar-se entre pessoas de sexo diferente ou do mesmo sexo.

Condição perante o trabalho - Considera-se como condição perante o trabalho a relação existente entre o indivíduo e a atividade económica que desenvolve. Esta noção distingue as pessoas com atividade económica (aquelas que tendo ultrapassado a idade de escolaridade obrigatória ficam disponíveis para a produção de bens e serviços económicos) - população ativa, das que não têm atividade económica (aquelas que, de um modo geral, não exercem uma atividade remunerada) - população não ativa.

Na população com atividade económica - ativos - deve considerar-se:

Empregado - Indivíduo com idade mínima de 15 anos que, no período de referência, se encontrava numa das seguintes situações: a) tinha efetuado trabalho de pelo menos uma hora, mediante pagamento de uma remuneração ou com vista a um benefício ou ganho familiar em dinheiro ou em géneros; b) tinha um emprego, não estava ao serviço, mas tinha uma ligação formal com o seu emprego; c) tinha uma empresa, mas não estava temporariamente ao trabalho por uma razão específica; d) estava em situação de pré-reforma, mas encontrava-se a trabalhar no período de referência.

Desempregado - Indivíduo, com idade mínima de 15 anos que, no período de referência, se encontrava simultaneamente nas situações seguintes: a) não tinha trabalho remunerado nem qualquer outro; b) estava disponível para trabalhar num trabalho remunerado ou não; c) tinha procurado um trabalho, isto é, tinha feito diligências no período especificado (período de referência ou nas três semanas anteriores) para encontrar um emprego remunerado ou não. Consideram-se como diligências: a) contacto com um centro de emprego público ou agências privadas de colocações; b) contacto com empregadores; c) contactos pessoais ou com associações sindicais; d) colocação, resposta ou análise de anúncios; e) realização de provas ou entrevistas para seleção; f) procura de terrenos, imóveis ou equipamentos; g) solicitação de licenças ou recursos financeiros para a criação de empresa própria. O critério de disponibilidade para aceitar um emprego é fundamentado no seguinte: a) no desejo de trabalhar; b) na vontade de ter atualmente um emprego remunerado ou uma atividade por conta própria caso consiga obter os recursos necessários; c) na possibilidade de começar a trabalhar no período de referência ou pelo menos nas duas semanas seguintes. Inclui-se o indivíduo que tem um emprego, mas só começa a trabalhar em data posterior à do período de referência até ao prazo limite de três meses, findo o qual passa a ser considerado inativo.

Desempregado à procura do primeiro emprego - Indivíduo desempregado que nunca teve emprego.

Na população sem atividade económica - **Não ativos** - deverá considerar-se:

Doméstico - Indivíduo que, não tendo um emprego nem estando desempregado, se ocupa principalmente das tarefas domésticas no seu próprio lar.

Estudante - Indivíduo que frequenta o sistema formal de ensino após o ato de registo designado como matrícula.

Outra condição - nesta rubrica são de considerar os indivíduos que não exercem nenhuma atividade económica e que vivem da reforma ou pensão proveniente de atividades anteriores (reformado, aposentado ou na reserva); os indivíduos que não exercem nenhuma atividade económica e que são titulares de bens de capital donde lhes provêm os rendimentos que constituem o seu principal modo de vida (proprietários, etc.); os indivíduos totalmente incapazes para o trabalho, quer por acidente de trabalho quer por qualquer outro motivo (inválidos); os indivíduos sem atividade económica que recebem ajuda do Estado ou de fonte privada e todos aqueles que não estão compreendidos nas categorias mencionadas.

Crescimento efetivo da população - Ver «Variação populacional».

Densidade populacional - Intensidade do povoamento expressa pela relação entre o número de habitantes de uma área territorial determinada e a superfície desse território (habitualmente expressa em número de habitantes por quilómetro quadrado).

Desempregado - Ver «Condição perante o trabalho».

Distribuição geográfica do facto - Ver «Local do registo».

Distribuição geográfica de residência - Ver «Local de residência».

Divórcio - Dissolução legal e definitiva do vínculo do casamento em vida dos cônjuges, a requerimento de um contra o outro (divórcio sem consentimento de um dos cônjuges) ou de ambos (divórcio por mútuo consentimento), conferindo a cada um o direito de voltar a casar.

Nota: São fundamento do divórcio sem consentimento de um dos cônjuges: a separação de facto por um ano consecutivo; a alteração das faculdades mentais do outro cônjuge, quando dure há mais de um ano e, pela sua gravidade, comprometa a possibilidade de vida em comum; a ausência, sem que do ausente haja notícias, por tempo não inferior a um ano; quaisquer outros factos que, independentemente da culpa dos cônjuges, mostrem a rutura definitiva do casamento.

Duração do casamento - Período de anos completos contados entre a celebração do casamento e a verificação de um facto de referência. Os factos de referência podem ser: nascimento de um filho, morte de um dos cônjuges, divórcio, data de observação, etc.

Empregado - Ver «Condição perante o trabalho».

Esperança de vida - Ver «Esperança de vida numa determinada idade; Esperança de vida à nascença»

Esperança de vida numa determinada idade - Número médio de anos que uma pessoa que atinja a idade exata x pode esperar ainda viver, mantendo-se as taxas de mortalidade por idade observadas no momento.

Esperança de vida à nascença - Número médio de anos que uma pessoa à nascença pode viver, mantendo-se as taxa de mortalidade por idade observadas no momento.

Estado civil - Situação jurídica da pessoa composta pelo conjunto das qualidades definidoras do seu estado pessoal face às relações familiares, que constam obrigatoriamente do registo civil. Compreende as seguintes situações: a) Solteiro; b) Casado; c) Viúvo; d) Divorciado.

Feto-morto - Produto da fecundação, cuja morte ocorreu antes da expulsão ou da extração completa do corpo materno, independentemente da duração da gravidez; indica o óbito o facto de o feto, depois da separação não respirar nem apresentar nenhum outro sinal de vida, como batimentos do coração, pulsações do cordão umbilical ou contrações efetivas de qualquer músculo sujeito a ação voluntária.

Fundamentos do divórcio – Ver «Divórcio».

Idade - Intervalo de tempo que decorre entre a data do nascimento (dia, mês e ano) e as 0 horas da data de referência. A idade é expressa em anos completos, salvo se se tratar de crianças com menos de 1 ano, devendo nestes casos ser expressa em meses, semanas ou dias completos.

Idade gestacional - Duração da gestação, a qual é expressa em dias ou semanas completas e é calculada a partir do primeiro dia do último período menstrual normal.

Idade média ao casamento - Idade média das pessoas (nubentes) ao casamento, num determinado período de tempo, habitualmente o ano civil.

Idade média ao primeiro casamento - Idade média das pessoas (nubentes) ao primeiro casamento, num determinado período de tempo, habitualmente o ano civil.

Idade média ao nascimento de um filho - Idade média das mães ao nascimento de um filho, num determinado período de tempo, habitualmente o ano civil.

Idade média ao nascimento do primeiro filho - Idade média das mães ao nascimento do primeiro filho, num determinado período de tempo, habitualmente o ano civil.

Idoso – Indivíduo com 65 e mais anos.

Índice de dependência de idosos - Relação entre a população idosa e a população em idade ativa, definida habitualmente como o quociente entre o número de pessoas com 65 ou mais anos e o

número de pessoas com idades compreendidas entre os 15 e os 64 anos (expressa habitualmente por 100 (10²) pessoas com 15-64 anos).

$$IDI = [(P(65,+) / P(15,64))] * 10^n ;$$

P(65,+) - População com 65 ou mais anos;

P(15,64) - População com idades compreendidas entre os 15 e os 64 anos.

Índice de dependência de jovens - Relação entre a população jovem e a população em idade ativa, definida habitualmente como o quociente entre o número de pessoas com idades compreendidas entre os 0 e os 14 anos e o número de pessoas com idades compreendidas entre os 15 e os 64 anos (expressa habitualmente por 100 (10²) pessoas com 15-64 anos).

$$IDJ = [P(0,14) / P(15,64)] * 10^n ;$$

P(0,14) - População com idades compreendidas entre os 0 e os 14 anos;

P(15,64) - População com idades compreendidas entre os 15 e os 64 anos.

Índice de dependência total - Relação entre a população jovem e idosa e a população em idade ativa, definida habitualmente como o quociente entre o número de pessoas com idades compreendidas entre os 0 e os 14 anos conjuntamente com as pessoas com 65 ou mais anos e o número de pessoas com idades compreendidas entre os 15 e os 64 anos (expressa habitualmente por 100 (10²) pessoas com 15-64 anos).

$$IDT = [(P(0,14) + P(65,+)) / P(15,64)] * 10^n ;$$

P(0,14) - População com idades compreendidas entre os 0 e os 14 anos;

P(65,+) - População com 65 ou mais anos;

P(15,64) - População com idades compreendidas entre os 15 e os 64 anos.

Índice de envelhecimento - Relação entre a população idosa e a população jovem, definida habitualmente como o quociente entre o número de pessoas com 65 ou mais anos e o número de pessoas com idades compreendidas entre os 0 e os 14 anos (expressa habitualmente por 100 (10²) pessoas dos 0 aos 14 anos).

$$IE = [(P(65,+) / P(0,14))] * 10^n ;$$

P(65,+) - População com 65 ou mais anos;

P(0,14) - População com idades compreendidas entre os 0 e os 14 anos.

Índice de longevidade - Relação entre a população mais idosa e a população idosa, definida habitualmente como o quociente entre o número de pessoas com 75 ou mais anos e o número de pessoas com 65 ou mais anos (expressa habitualmente por 100 (10²) pessoas com 65 ou mais anos).

$$IL = [(P(75,+) / P(65,+)] * 10^n ;$$

P(75,+) - População com 75 ou mais anos;

P(65,+) - População com 65 ou mais anos.

Índice sintético de fecundidade (ISF) - Número médio de crianças vivas nascidas por mulher em idade fértil (dos 15 aos 49 anos de idade), admitindo que as mulheres estariam submetidas às taxas

de fecundidade observadas no momento. Valor resultante da soma das taxas de fecundidade por idades, ano a ano ou grupos quinquenais, entre os 15 e os 49 anos, observadas num determinado período (habitualmente um ano civil). Nota: O número de 2,1 crianças por mulher é considerado o nível mínimo de substituição de gerações, nos países mais desenvolvidos.

Local do parto - Consideram-se três tipo de local:

Em domicílio - domicílio da mãe do nado-vivo ou do feto-morto, de um familiar ou qualquer outro domicílio;

Em estabelecimento hospitalar - hospitais e centros de saúde com internamento;

Noutro local - transportes, via pública, etc.

Local de registo - Local onde se situa a conservatória do registo civil onde foi lavrado o assento de nascimento, de casamento, ou de óbito.

No caso do divórcio, será a conservatória do registo civil ou o tribunal judicial onde foi decretado.

Local de residência - Local onde os indivíduos tenham vivido a maior parte do ano ou, no caso de divórcio ou separação de pessoas e bens, o local onde se situava a casa de morada de família.

Migração - Deslocação de uma pessoa através de um determinado limite espacial, com intenção de mudar de residência de forma temporária ou permanente. A migração subdivide-se em migração internacional (migração entre países) e migração interna (migração no interior de um país).

Migração permanente - Deslocação de uma pessoa através de um determinado limite espacial, com o objetivo de aí fixar residência por um período igual ou superior a um ano.

Migração temporária - Deslocação de uma pessoa através de um determinado limite espacial, com o objetivo de aí fixar residência por um período inferior a um ano.

Mortalidade fetal - Ver «Mortalidade fetal precoce; Mortalidade fetal intermédia; Mortalidade fetal tardia».

Mortalidade fetal intermédia - Óbitos fetais referentes a fetos com idade gestacional compreendida entre as 22 semanas completas de gestação e menos de 28 semanas completas de gestação.

Mortalidade fetal precoce - Óbitos fetais referentes a fetos com idade gestacional inferior a 22 semanas completas de gestação.

Mortalidade fetal tardia - Óbitos fetais referentes a fetos com idade gestacional igual ou superior a 28 semanas completas de gestação.

Mortalidade infantil - Óbitos de crianças, nascidas vivas, que faleceram com menos de um ano de idade.

Mortalidade neonatal - Óbitos de crianças, nascidas vivas, que faleceram com menos de 28 dias de idade.

Mortalidade neonatal precoce - Óbitos de crianças, nascidas vivas, que faleceram com menos de 7 dias de idade.

Mortalidade perinatal - Óbitos fetais de 28 ou mais semanas de gestação e óbitos de nados-vivos com menos de 7 dias de idade.

Nota: Também pode ser utilizado como limite inferior 22 ou mais semanas de gestação.

Mortalidade post-neonatal - Óbitos de crianças, nascidas vivas, que faleceram com 28 ou mais dias de idade e menos de um ano de idade.

Nacionalidade - Cidadania legal da pessoa no momento de observação; são consideradas as nacionalidades constantes no bilhete de identidade, no passaporte, no título de residência ou no certificado de nacionalidade apresentado. As pessoas que, no momento de observação, tenham pendente um processo para obtenção de nacionalidade, devem ser consideradas com a nacionalidade que detinham anteriormente.

Nado-vivo - O produto do nascimento vivo « Ver nascimento vivo ».

Nascimento vivo - É a expulsão ou extração completa, relativamente ao corpo materno e independentemente da duração da gravidez, do produto da fecundação que, após esta separação, respire ou manifeste quaisquer outros sinais de vida, tais como pulsações do coração ou do cordão umbilical ou contração efetiva de qualquer músculo sujeito à ação da vontade, quer o cordão umbilical tenha sido cortado, quer não, e quer a placenta esteja ou não retida.

Nascimentos totais - Total de nados-vivos e fetos-mortos.

Naturalidade - Considera-se naturalidade o local do nascimento ou o local da residência habitual da mãe à data do nascimento. Para determinados fins estatísticos deve-se considerar preferencialmente o local da residência habitual da mãe à data do nascimento.

Óbito - Cessação irreversível das funções do tronco cerebral.

Óbito fetal - Morte de um produto da fecundação antes da expulsão ou extração completa do corpo da mãe, independentemente da duração da gravidez. Indica o óbito, a circunstância do feto, depois de separado, não respirar nem manifestar quaisquer outros sinais de vida tais como batimentos do coração, pulsações do cordão umbilical, ou contrações efetivas de qualquer músculo sujeito à ação da vontade.

Ordem de nascimento - Número de filhos anteriores na vida de uma mulher mais um.

Nota: Este conceito pode ser utilizado tendo em conta apenas os nados-vivos, ou os nascimentos totais.

Parentesco - É o vínculo que une duas pessoas, em consequência de uma delas descender da outra ou de ambas procederem de um progenitor comum.

Peso à nascença - Primeira medida de peso (em gramas) do nado - vivo obtida após o nascimento. Pesagem feita, de preferência, durante a primeira hora de vida, antes que ocorra uma significativa perda de peso pós - natal.

População estrangeira residente - Conjunto de pessoas de nacionalidade não portuguesa que sejam consideradas residentes em Portugal no momento da observação.

População estrangeira com estatuto legal de residente (com autorização de residência) - Conjunto de pessoas de nacionalidade não portuguesa com autorização ou cartão de residência, em conformidade com a legislação de estrangeiros em vigor. Não inclui os estrangeiros com situação regular ao abrigo da concessão de autorizações de permanência, de vistos de curta duração, de estudo, de trabalho ou de estada temporária, bem como os estrangeiros com situação irregular.

Nota: Na publicação Estatísticas Demográficas, os dados publicados referem-se, na generalidade, aos pedidos e não às concessões, devido ao facto de os dados sobre pedidos estarem mais atualizados do que os referentes às concessões. O movimento do ano refere-se apenas às pessoas que solicitaram, pela 1ª vez, uma autorização ou título de residência.

População estrangeira com autorização de permanência - Conjunto de pessoas de nacionalidade não portuguesa, titulares de uma autorização de permanência em Portugal, em conformidade com a legislação de estrangeiros em vigor .

População média - População calculada pela média aritmética dos efetivos em dois momentos de observação, habitualmente em dois finais de anos consecutivos.

$$PM = (P(0) + P(t)) / 2;$$

P(0) - População no momento 0;

P(t) - População no momento t.

População não ativa - Ver «Condição perante o trabalho».

População residente - Conjunto de pessoas que, independentemente de estarem presentes ou ausentes num determinado alojamento no momento de observação, viveram no seu local de residência habitual por um período contínuo de, pelo menos, 12 meses anteriores ao momento de observação, ou que chegaram ao seu local de residência habitual durante o período correspondente aos 12 meses anteriores ao momento de observação, com a intenção de aí permanecer por um período mínimo de um ano.

Nota: Este conceito é utilizado no Recenseamento Geral da População (CENSO), pelo que o momento de observação se reporta ao momento censitário e é extensível às Estimativas de População Residente, cuja população de partida se reporta também ao momento censitário.

Reformado ou aposentado - Ver «Condição perante o trabalho».

Relação de masculinidade - Quociente entre os efetivos populacionais do sexo masculino e os do sexo feminino (habitualmente expresso por 100 (10²) mulheres).

$$RM = (H / M) * 10^n;$$

H - População do sexo masculino;

M - População do sexo feminino.

Relação de masculinidade à nascença - Quociente entre os nados vivos do sexo masculino e os do sexo feminino, ocorridos num determinado período (habitualmente expresso por 100 (10²) nados vivos do sexo feminino).

$$RMN = [NV(h) / NV(m)] * 10^n;$$

NV(h) - Nados vivos masculinos;

NV(m) - Nados vivos femininos.

Relação de parentesco - Vínculo que une duas pessoas através de relações de consanguinidade, adoção, ou afinidade, cônjuges entre si e seus familiares, até ao quarto grau.

Residência principal / habitual - Alojamento que constitui a residência de pelo menos um agregado familiar durante a maior parte do ano, ou para onde um agregado tenha transferido a totalidade ou a maior parte dos seus haveres.

Saldo migratório - Diferença entre o número de entradas e saídas por migração, internacional ou interna, para um determinado país ou região, num dado período de tempo.

$$SM_{(0,t)} = I_{(0,t)} - E_{(0,t)} = VP_{(0,t)} - SN_{(0,t)}$$

I_(0,t) - Entradas por migração entre os momentos 0 e t.

$E_{(0,t)}$ - Saídas por migração entre os momentos 0 e t.

$VP_{(0,t)}$ - Variação populacional entre os momentos 0 e t.

$SN_{(0,t)}$ - Saldo natural entre os momentos 0 e t.

Nota: O saldo migratório pode também ser calculado pela diferença entre a variação populacional e o saldo natural.

Saldo natural - Diferença entre o número de nados-vivos e o número de óbitos, num dado período de tempo.

$$SN_{(0,t)} = NV_{(0,t)} - Ob_{(0,t)}$$

$NV_{(0,t)}$ - Nados-vivos entre os momentos 0 e t.

$Ob_{(0,t)}$ - Óbitos entre os momentos 0 e t.

Separação legal de pessoas e bens - Alteração da vida familiar dos cônjuges, por decisão legal, cessando os deveres de coabitação e assistência, mas mantendo-se o vínculo ao casamento.

Nota: Relativamente aos Fundamentos, ver nota do conceito de Divórcio.

Taxa bruta de divórcio - Ver « Taxa bruta de divorcialidade »

Taxa bruta de divorcialidade - Número de divórcios observado durante um determinado período de tempo, normalmente um ano civil, referido à população média desse período (habitualmente expressa pelo número de divórcios por 1000 (10^3) habitantes).

$$TBD = [D(0,t) / [(P(0) + P(t))/2]] * 10^n;$$

$D(0,t)$ - Divórcios entre os momentos 0 e t;

$P(0)$ - População no momento 0;

$P(t)$ - População no momento t.

Taxa bruta de mortalidade - Número de óbitos observado durante um determinado período de tempo, normalmente um ano civil, referido à população média desse período (habitualmente expressa em número de óbitos por 1000 (10^3) habitantes).

$$TBM = [Ob(0,t) / [(P(0) + P(t)) / 2]] * 10^n;$$

$Ob(0,t)$ - Óbitos entre os momentos 0 e t;

$P(0)$ - População no momento 0;

$P(t)$ - População no momento t.

Taxa bruta de natalidade - Número de nados vivos ocorrido durante um determinado período de tempo, normalmente um ano civil, referido à população média desse período (habitualmente expressa em número de nados vivos por 1000 (10^3) habitantes).

$$TBN = [NV(0,t) / [(P(0) + P(t)) / 2]] * 10^n;$$

NV(0,t) - Nados-vivos entre os momentos 0 e t;

P(0) - População no momento 0;

P(t) - População no momento t.

Taxa bruta de nupcialidade - Número de casamentos observado durante um determinado período de tempo, normalmente um ano civil, referido à população média desse período (habitualmente expressa em número de casamentos por 1000 (10^3) habitantes).

$$TBNupc = [C(0,t) / [(P(0) + P(t)) / 2]] * 10^n;$$

C(0,t) - Casamentos entre os momentos 0 e t;

P(0) - População no momento 0;

P(t) - População no momento t.

Taxa bruta de viuvez - Número de casamentos dissolvidos por morte de um dos cônjuges observado durante um determinado período de tempo, normalmente um ano civil, referido à população média desse período (habitualmente expressa pelo número de viúvos por 1000 (10^3) habitantes).

$$TBV = [V(0,t) / [(P(0) + P(t))/2]] * 10^n;$$

V(0,t) - Viúvos entre os momentos 0 e t;

P(0) - População no momento 0;

P(t) - População no momento t.

Taxa de crescimento efetivo - Variação populacional observada durante um determinado período de tempo, normalmente um ano civil, referido à população média desse período (habitualmente expressa por 100 (10^2) ou 1000 (10^3) habitantes).

$$TCE = [P(t) - P(0) / [(P(0) + P(t))/2]] * 10^n;$$

P(0) - População no momento 0;

P(t) - População no momento t.

Taxa de crescimento migratório - Saldo migratório observado durante um determinado período de tempo, normalmente um ano civil, referido à população média desse período (habitualmente expressa por 100 (10^2) ou 1000 (10^3) habitantes).

$$TCM = [SM(0,t) / [(P(0) + P(t)/2)] * 10^n;$$

SM(0,t) - Saldo migratório entre os momentos 0 e t;

P(0) - População no momento 0;

P(t) - População no momento t.

Taxa de crescimento natural - Saldo natural observado durante um determinado período de tempo, normalmente um ano civil, referido à população média desse período (habitualmente expressa por 100 (10^2) ou 1000 (10^3) habitantes).

$$TCN = [SN(0,t) / [(P(0) + P(t)/2)] * 10^n;$$

SM(0,t) - Saldo natural entre os momentos 0 e t;

P(0) - População no momento 0;

P(t) - População no momento t.

Taxa de fecundidade geral - Número de nados vivos observado durante um determinado período de tempo, normalmente um ano civil, referido ao efetivo médio de mulheres em idade fértil (entre os 15 e os 49 anos) desse período (habitualmente expressa em número de nados vivos por 1000 (10^3) mulheres em idade fértil).

$$TFG = [NV(0,t) / PM_m(15,49)] * 10^n;$$

NV (0,t) - Nados vivos entre os momentos 0 e t;

PM_m (15,49) – População média de mulheres entre os 15 e os 49 anos.

Nota: Este conceito é extensível ao cálculo das TAXAS DE FECUNDIDADE POR GRUPOS ETÁRIOS, com a devida aplicação do intervalo etário considerado (Exemplo: $TF_{15-19} = [NV(0,t) / PM_m (15,19)] * 10^n$).

Taxa de mortalidade fetal tardia - Número de fetos mortos de 28 ou mais semanas observado durante um determinado período de tempo, normalmente um ano civil, referido ao número de nados vivos e fetos mortos de 28 ou mais semanas do mesmo período (habitualmente expressa em número de fetos mortos de 28 ou mais semanas por 1000 (10^3) nados vivos e fetos mortos de 28 ou mais semanas).

$$TMFT = [FM+28(0,t) / [N(0,t) + FM+28(0,t)]] * 10^n;$$

FM+28(0,t) - Fetos mortos de 28 ou mais semanas, entre os momentos 0 e t;

NV(0,t) - Nados vivos entre os momentos 0 e t.

Taxa de mortalidade infantil - Número de óbitos de crianças com menos de 1 ano de idade observado durante um determinado período de tempo, normalmente um ano civil, referido ao número de nados vivos do mesmo período (habitualmente expressa em número de óbitos de crianças com menos de 1 ano por 1000 (10^3) nados vivos).

$$TMI = [Ob-1(0,t) / NV(0,t)] * 10^n;$$

Ob-1(0,t) - Óbitos de crianças com menos de 1 ano entre os momentos 0 e t;

NV(0,t) - Nados vivos entre os momentos 0 e t.

Taxa de mortalidade neonatal - Número de óbitos de crianças com menos de 28 dias de idade observado durante um determinado período de tempo, normalmente um ano civil, referido ao número de nados vivos do mesmo período (habitualmente expressa em número de óbitos de crianças com menos de 28 dias de idade por 1000 (10^3) nados vivos).

$$TMN = [Ob-28(0,t) / NV(0,t)] * 10^n;$$

Ob-28(0,t) - Óbitos de crianças com menos de 28 dias de idade, entre os momentos 0 e t;

NV(0,t) - Nados vivos entre os momentos 0 e t.

Taxa de mortalidade perinatal - Número de óbitos fetais de 28 ou mais semanas de gestação e óbitos de nados vivos com menos de 7 dias de idade observado durante um determinado período de tempo, normalmente um ano civil, referido ao número de nados vivos e fetos mortos de 28 ou mais semanas do mesmo período (habitualmente expressa em número de óbitos fetais de 28 ou mais semanas e óbitos de nados vivos com menos de 7 dias de idade por 1000 (10^3) nados vivos e fetos mortos de 28 ou mais semanas).

$$TMP = [(FM+28(0,t) + Ob-7d(0,t)) / (NV(0,t) + FM+28(0,t))] * 10^n;$$

FM+28(0,t) - Fetos mortos de 28 ou mais semanas, entre os momentos 0 e t;

Ob-7d(0,t) - Óbitos de nados vivos com menos de 7 dias, entre os momentos 0 e t;

NV(0,t) - Nados vivos entre os momentos 0 e t.

Nota: Também pode ser calculada usando como limite inferior do período fetal as 22 semanas completas de gestação.

Varição populacional - Diferença entre os efetivos populacionais em dois momentos do tempo (habitualmente dois fins de ano consecutivos). A variação populacional pode ser calculada pela soma algébrica do saldo natural e do saldo migratório:

$$VP_{(0,t)} = P_t - P_0$$

P_0 = População no momento 0.

P_t = População no momento t.