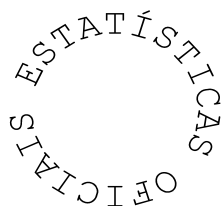


# *REGIÃO AUTÓNOMA DA MADEIRA*

*SECRETARIA REGIONAL DO PLANO E FINANÇAS*

*DIRECÇÃO REGIONAL DE ESTATÍSTICA*



*INDICADORES DE ACTIVIDADE ECONÓMICA*

*ESTATÍSTICAS DA AGRICULTURA  
E PESCA*

*Ano de 2005*

**Director Regional**

Dr<sup>a</sup> Maria Carlota Santos

**Técnico Responsável**

Dr. Paulo Vieira

E-mail: paulo.vieira@ine.pt

**Editor**

Direcção Regional de Estatística

Calçada de Santa Clara 38 - 1<sup>o</sup>

9004 – 545 Funchal

Telefone: (+351) 291 741426/7 291 742582

Fax: (+351) 291 741909

E-mail: [drem@ine.pt](mailto:drem@ine.pt)

Internet: [www.dre.srpc.pt](http://www.dre.srpc.pt)

**Impressão**

Direcção Regional de Estatística

**Data de disponibilidade da informação**

Julho de 2006

**Tiragem**

40 exemplares

**Preço**

2,00 € (IVA incluído) – papel

1,00 € (IVA incluído) – CD

## NOTA INTRODUTÓRIA

A publicação anual “Estatísticas da Agricultura e Pesca” relativa a 2005 apresenta, em linhas gerais, o mesmo tipo de informação do volume anterior.

A Direcção Regional de Estatística (DRE) agradece a todos os que tornaram possível a edição desta publicação, nomeadamente à Direcção Regional de Agricultura, ao Instituto do Vinho da Madeira, às Capitánias dos Portos do Funchal e Porto Santo, à Direcção Regional das Pescas e todas as outras entidades que facultaram informação em tempo oportuno.

Como é hábito nas publicações da DRE, este volume contém além dos quadros de apuramentos, os principais conceitos e uma análise dos principais resultados com o objectivo de fornecer ao utilizador as ferramentas necessárias a uma melhor compreensão das operações estatísticas e da informação recolhida.

Sabendo de antemão, que a crítica construtiva serve de estímulo para a melhoria e aperfeiçoamento do trabalho estatístico, a Direcção Regional de Estatística agradece todas as sugestões que contribuam para a valorização da informação relativa à área da agricultura e pesca.

Funchal, Julho de 2006

O Director Regional,



Maria Carlota Santos

## ÍNDICE

	Págs
<b>NOTA INTRODUTÓRIA</b> .....	3
<b>ÍNDICE</b> .....	4
<b>CONCEITOS</b> .....	5-6
<b>SINAIS CONVENCIONAIS</b> .....	6
<b>ANÁLISE DOS PRINCIPAIS RESULTADOS</b> .....	7
<b>QUADROS DE RESULTADOS</b>	
1 - ESTIMATIVA DA ÁREA E PRODUÇÃO DE ALGUMAS CULTURAS TEMPORÁRIAS .....	11
2 - ESTIMATIVA DA ÁREA E PRODUÇÃO DE ALGUMAS CULTURAS PERMANENTES .....	12
3 - PRODUÇÃO DE MOSTO DE CASTAS <i>VITIS VINIFERA</i> NA RA MADEIRA .....	13
4 - ALGUMAS PRODUÇÕES REGIONAIS AGRÍCOLAS E AGRO-INDUSTRIAIS .....	13
5 - PRODUÇÃO DE VINHO .....	13
6 - PRODUÇÃO DE OVOS E ABATE DE FRANGO E COELHOS .....	14
7 - GADO ABATIDO E APROVADO PARA CONSUMO, SEGUNDO AS PRINCIPAIS ESPÉCIES ..	15
8 - PESCADORES E EMBARCAÇÕES EXISTENTES EM 31 - 12 - 2005 .....	16
9 - PESCA DESCARREGADA NOS PORTOS DA REGIÃO .....	17
10 - PESCA DESCARREGADA NOS PORTOS DA REGIÃO, POR ESPÉCIE .....	18-24

## **CONCEITOS**

### **CARNE APROVADA PARA CONSUMO PÚBLICO**

Toda a carne que tenha sido inspeccionada e aprovada sem qualquer limitação e que tenha sido marcada convenientemente com o símbolo de critério correspondente.

### **CULTURAS PERMANENTES**

Culturas que ocupam a terra durante um longo período e fornecem repetidas colheitas. Não entram nas rotações culturais.

### **CULTURAS TEMPORÁRIAS**

Culturas cujo ciclo vegetativo não excede um ano (as anuais) e também as que, não sendo anuais, são ressemeadas com intervalos que não excedam os 5 anos (morangos, prados temporários, etc.).

### **EMBARCAÇÃO DE PESCA**

Veículo marítimo de transporte das artes, pessoal e peixe.

### **GT**

Arqueação Bruta de uma embarcação ou navio, ao abrigo da “Convenção Internacional sobre a Arqueação dos Navios de 1969”, à qual Portugal aderiu pelo Decreto do Governo nº4/87, de 15 de Janeiro e transposta para o direito interno pelo Decreto-Lei 245/94. A Arqueação Bruta representa a medida do volume total de uma embarcação ou navio, determinada em conformidade com as disposições do D.L. 245/94. A Arqueação Bruta “GT” também vem representada, na documentação oficial nacional, sem carácter internacional, com a sigla “AB” (Arqueação Bruta, sendo a sigla GT a designação de Gross Tonnage).

### **PESCA DESCARREGADA**

Peso do pescado e produtos da pesca descarregados. Representa o peso líquido no momento da descarga do peixe e outros produtos da pesca (inteiros ou eviscerados, cortados em filetes, congelados, salgados, etc.).

### **PESCADOR MATRICULADO**

Profissional que exerce a actividade da pesca e que se encontra inscrito numa Capitania ou numa Delegação Marítima.

## **PESO LIMPO DAS RESES**

O corpo da rês despojada da pele (ruminantes e equídeos) ou do pêlo (suínos) e de todos os órgãos internos com excepção dos rins e gordura envolvente dos ruminantes e equídeos, depois de desprovido da cabeça, extremidades locomotoras e cauda (excepto nos suínos).

## **PESO LIMPO DAS AVES**

Carcaça sem penas, eviscerada, sem cabeça e sem patas, incluindo, no entanto, miudezas comestíveis (pescoço, coração, fígada, moela).

## **PESO LIMPO DO COELHO**

Peso da carcaça, sem pele e eviscerada.

## **PORTO DE REGISTO**

Local (Capitania ou Delegação Marítima) onde a embarcação está registada.

## **POTÊNCIA DO MOTOR**

É a capacidade de trabalho expressa em cavalo-vapor ou Kilowatt, que determinado motor desenvolve em produção de trabalho.

## **PRODUÇÃO DE LEITE**

Inclui a totalidade do leite produzido: entregas à indústria, vendas directas e leite utilizado na exploração agrícola (destinado à alimentação animal excepto o mamado directamente pelas crias, autoconsumido e transformado em produtos lácteos).

## **PRODUÇÃO DE OVOS**

Aviários que se destinam à produção de ovos para consumo alimentar.

## **SINAIS CONVENCIONAIS**

- = Dado nulo

x = Dado não disponível

\* = Dado rectificado

° = Dado inferior a metade da unidade utilizada

- Por razões de arredondamento, os totais podem não corresponder à soma das parcelas indicadas.

## ANÁLISE DOS PRINCIPAIS RESULTADOS

No ano de 2005, as principais produções agrícolas (estimadas) foram nas culturas temporárias, a batata (38 500 t), o tomate (7 000 t) e a batata doce (6 000 t). Nas culturas permanentes destacaram-se as produções de banana (13 083 t), maçã (3 320 t) e laranja (2 500 t).

O mosto produzido por 1 650 viticultores e que resultou de Castas *Vitis Vinifera* ultrapassou os 3,8 milhões de litros.

No ramo da avicultura industrial, os aviários da RAM produziram perto de 32,9 milhões de ovos, tendo-se registado um ligeiro decréscimo de 0,2% face a 2004. Por sua vez, o abate de frango atingiu em 2005 as 2 221,7 toneladas (peso limpo), ou seja, -16,3% que no ano anterior. O abate de coelhos em 2005 cifrou-se em 3,0 toneladas, -27,5% que em 2004.

O total de gado abatido e aprovado para consumo da população em 2005 foi de 4 044,3 toneladas (peso limpo), registando-se um decréscimo de 0,4% relativamente ao ano anterior. Daquele quantitativo, 48,5% pertenceu ao gado bovino e 51,3% ao gado suíno, verificando-se face a 2004, variações de +1,2% e de -1,8%, nas carnes de bovino e suíno, respectivamente.

Passando ao sector da pesca, é de referir que no ano de 2005 encontravam-se matriculados nos portos da RAM 842 pescadores e registadas 481 embarcações de pesca. Do total das embarcações de pesca existentes no final de 2005, 84,6% tinham uma arqueação bruta (Gt) inferior a 5 toneladas e 2,9% dessas embarcações possuíam mais de 50 Gt.

Em 2005, o total de pesca descarregada nos portos da Região atingiu as 6 711,2 toneladas, tendo-se registado um decréscimo de 16,9% em comparação com 2004. O valor correspondente àquele quantitativo cifrou-se em 11,9 milhões de euros, inferior ao registado em 2004 (-7,6%).

As espécies mais capturadas no ano de 2005 foram o peixe-espada preto e o atum (e similares) que representaram 47,6% e 32,2% da quantidade total, respectivamente.

Em termos de valor da pesca descarregada, o peixe-espada preto e o atum (e similares) atingiram em 2005, 54,7% e 27,6% do valor total, respectivamente.



**QUADROS DE RESULTADOS**



# 1 - ESTIMATIVA DA ÁREA E PRODUÇÃO DE ALGUMAS CULTURAS TEMPORÁRIAS

Culturas	2003		2004		2005	
	Área (ha)	Produção (t)	Área (ha)	Produção (t)	Área (ha)	Produção (t)
Abóbora	20	590	20	590	20	590
Alface	50	1 250	60	1 500	65	1 750
Batata	1 600	48 000	1 500	45 000	1 100	38 500
Batata doce	450	6 750	400	6 000	400	6 000
Cana-de-açúcar	125	4 300	125	4 300	135	4 725
Cebola	52	1 560	52	1 560	52	1 560
Cenoura	50	1 500	50	1 500	50	1 500
Couve Bróculo	25	500	30	600	35	700
Couve Flor	25	625	30	750	35	875
Couve Lombarda	7	350	10	500	7	350
Couve Repolho	60	1 800	70	2 100	75	2 250
Couve Tronchuda	3	90	3	90	3	90
Fava em verde	9	45	9	45	9	45
Feijão Maduro	75	1 125	75	1 125	75	1 125
Feijão Verde	90	1 350	90	1 350	90	1 350
Inhame	32	352	32	352	32	352
Melancia	1	30	1	30	1	30
Melão	3	90	3	90	3	90
Milho p/ maçaroca	80	1 840	80	1 840	80	1 840
Morango	12	180	12	180	3	120
Nabo	10	250	10	250	10	250
Pimento	4	120	4	120	4	120
Tomate	100	5 000	120	6 000	130	7 000

Fonte: Direcção Regional de Agricultura

## 2 - ESTIMATIVA DA ÁREA E PRODUÇÃO DE ALGUMAS CULTURAS PERMANENTES

Culturas	2003		2004		2005	
	Área(ha)	Produção (t)	Área(ha)	Produção (t)	Área(ha)	Produção (t)
Abacate	85	980	88	1 010	88	1 025
Ameixa	11	67	10,5	50	10,5	50
Anona	103	1 136	103	795	104	700
Banana <sup>(1)</sup>	x	20 204	x	19 784	x	13 083
Castanha	64	762	64	764	64	760
Cereja	22	182	22,5	200	22,5	198
Kiwi	11	29	11	18	11	19
Laranja	117	2 600	117	2 600	114	2 500
Limão	87	869	87	830	87	814
Maçã	195	4 050	195	3 240	195	3 320
Maracujá	12	103	14	112	13	105
Papaia	3	82	2,5	80	2,3	77
Pêra	71	990	71	900	70	918
Pêro p/ sidra	18	1 000	18	863	18	825
Pêssego	9	140	8	130	6	112
Tangerina	14	180	14	180	14	180

**Fonte: Direcção Regional de Agricultura**

<sup>(1)</sup> Valores da comercialização

NOTA: A superfície ocupada pelas árvores de fruto engloba os pomares em povoamento regular, assim como a correspondente à dos pés dispersos.

### 3 - PRODUÇÃO DE MOSTO DE CASTAS VITIS VINIFERA NA RA MADEIRA

Ano de 2005

Rubricas	Viticultores	Produção (litros)						
		Total	Boal	Malvasia	Sercial	Terrantez	Verdelho	Outras Castas
Calheta	87	137 638	103 875	509	718	407	15 175	16 954
Câmara de Lobos	821	2 183 929	55 215	967	39 446	-	9 233	2 079 068
Funchal	20	9 488	2 457	1 098	-	-	620	5 313
Machico	8	7 407	13	402	900	-	70	6 022
Ponta de Sol	6	3 688	2 208	-	-	-	-	1 480
Porto Moniz	80	84 384	-	2 417	40 607	-	3 977	37 383
Ribeira Brava	58	62 720	28 260	1 135	218	-	646	32 461
Santa Cruz	6	8 868	1 607	2 650	-	-	420	4 191
Santana	162	282 848	500	176 475	5 665	255	2 852	97 101
São Vicente	379	1 044 336	439	285	7 523	-	14 623	1 021 466
Porto Santo	23	19 990	-	-	-	-	-	19 990
<b>Total RAM</b>	<b>1 650</b>	<b>3 845 296</b>	<b>194 574</b>	<b>185 938</b>	<b>95 077</b>	<b>662</b>	<b>47 616</b>	<b>3 321 429</b>

Fonte: Instituto do Vinho da Madeira

### 4 - ALGUMAS PRODUÇÕES REGIONAIS AGRÍCOLAS E AGRO-INDUSTRIAIS

Ano de 2005

Rubricas	Leite (1000 l)	Requeijão (t)	Mel (t)	Mel de cana (1000 l)	Aguardente de cana (1000 l)
Produção	1 278	105	31	78	149

Fontes: Direcção Regional de Agricultura  
Instituto do Vinho da Madeira

### 5 - PRODUÇÃO DE VINHO

Vindima 2004

Rubricas	Total	Tinto e Rosado	Branco
VLQPRD - Madeira <sup>1</sup>	3 221 244	-	-
VQPRD - Madeirense <sup>2</sup>	125 919	59 716	66 203
Vinho Regional Terras Mad. <sup>3</sup>	30 935	21 335	9 600
Para Fabrico de VLQPRD - Madeira <sup>4</sup>	668 992	-	-
Outro Vinho <sup>5</sup>	200 421	-	-

1-Vinho licoroso de qualidade produzido na RAM, adicionado de álcool vínico e do mosto concentrado rectificado.

2-Vinho de qualidade produzido na RAM.

3-Vinho de mesa, com indicação geográfica, produzido na RAM.

4- Para vinho licoroso de qualidade produzido na RAM, sem adição de álcool vínico e mosto concentrado rectificado.

5-Todos os vinhos não abrangidos pelos conceitos anteriores.

## 6 - PRODUÇÃO DE OVOS E ABATE DE FRANGO E COELHOS

Meses	Produção de ovos (10 <sup>3</sup> )			Abate de frango (t)			Abate de coelhos (kg)		
	2004	2005	Variação (%)	2004	2005	Variação (%)	2004	2005	Variação (%)
Janeiro	3 258	3 204	-1,7	204,3	184,5	-9,7	273	415	+52,0
Fevereiro	2 956	2 692	-8,9	192,4	155,6	-19,1	274	188	-31,4
Março	2 850	2 472	-13,3	275,6	218,8	-20,6	267	236	-11,6
Abril	2 660	2 890	+8,6	211,0	163,4	-22,5	353	257	-27,2
Maio	2 975	3 170	+6,6	204,0	227,5	+11,5	233	216	-7,3
Junho	1 782	3 001	+68,4	266,0	186,5	-29,9	459	208	-54,7
Julho	2 896	2 732	-5,7	240,2	177,6	-26,1	352	346	-1,7
Agosto	2 478	2 829	+14,2	187,9	198,4	+5,6	275	293	+6,5
Setembro	2 309	2 121	-8,1	206,7	162,7	-21,3	447	267	-40,3
Outubro	2 629	2 351	-10,6	190,2	174,2	-8,4	381	287	-24,7
Novembro	2 778	2 692	-3,1	159,6	185,6	+16,3	434	130	-70,0
Dezembro	3 374	2 724	-19,3	316,7	186,9	-41,0	459	205	-55,3
<b>Janeiro a Dezembro</b>	<b>32 945</b>	<b>32 876</b>	<b>-0,2</b>	<b>2 654,5</b>	<b>2 221,7</b>	<b>-16,3</b>	<b>4 207</b>	<b>3 048</b>	<b>-27,5</b>
<b>Média Mensal</b>	<b>2 745</b>	<b>2 740</b>	<b>-0,2</b>	<b>221,2</b>	<b>185,1</b>	<b>-16,3</b>	<b>351</b>	<b>254</b>	<b>-27,5</b>

## 7 - GADO ABATIDO E APROVADO PARA CONSUMO, SEGUNDO AS PRINCIPAIS ESPÉCIES

Meses	Bovinos						Suínos					
	2004		2005		Variação (%)		2004		2005		Variação (%)	
	cab	ton	cab	ton	cab	ton	cab	ton	cab	ton	cab	ton
Janeiro	463	106,2	473	113,7	+2,2	+7,1	1 858	137,2	1 992	143,5	+7,2	+4,6
Fevereiro	473	111,7	442	105,7	-6,6	-5,4	1 808	136,2	2 054	158,3	+13,6	+16,2
Março	543	128,4	668	160,2	+23,0	+24,8	2 557	194,0	2 673	201,0	+4,5	+3,6
Abril	675	159,4	555	133,9	-17,8	-16,0	2 353	176,1	2 429	172,7	+3,2	-1,9
Maiο	555	132,4	589	144,0	+6,1	+8,8	2 183	162,4	2 532	173,7	+16,0	+7,0
Junho	770	187,2	711	174,5	-7,7	-6,8	2 803	187,6	2 599	175,3	-7,3	-6,5
Julho	706	171,3	697	171,6	-1,3	+0,2	2 377	158,7	2 372	159,1	-0,2	+0,3
Agosto	849	205,5	937	233,4	+10,4	+13,6	2 280	156,2	2 661	177,4	+16,7	+13,6
Setembro	839	203,0	831	200,3	-1,0	-1,3	2 176	161,4	2 410	169,9	+10,8	+5,2
Outubro	588	141,4	579	138,6	-1,5	-2,0	2 212	162,9	2 204	153,1	-0,4	-6,0
Novembro	581	138,9	615	147,8	+5,9	+6,4	2 782	212,5	2 458	168,3	-11,6	-20,8
Dezembro	1 050	255,4	1 021	239,3	-2,8	-6,3	3 999	266,5	3 327	221,1	-16,8	-17,0
<b>Janeiro a Dezembro</b>	<b>8 092</b>	<b>1 940,8</b>	<b>8 118</b>	<b>1 963,3</b>	<b>+0,3</b>	<b>+1,2</b>	<b>29 388</b>	<b>2 111,7</b>	<b>29 711</b>	<b>2 073,3</b>	<b>+1,1</b>	<b>-1,8</b>

Meses	Ovinos						Caprinos					
	2004		2005		Variação (%)		2004		2005		Variação (%)	
	cab	ton	cab	ton	cab	ton	cab	ton	cab	ton	cab	ton
Janeiro	14	0,2	11	0,2	-21,4	0,0	9	0,2	2	0	-77,8	-
Fevereiro	21	0,3	39	0,4	+85,7	+33,3	10	0,2	1	0	-90,0	-
Março	41	0,6	102	1,2	+148,8	+100,0	30	0,4	250	2,0	+733,3	+400,0
Abril	68	0,8	3	0,1	-95,6	-87,5	261	2,2	27	0,3	-89,7	-86,4
Maiο	19	0,4	23	0,3	+21,1	-25,0	14	0,1	15	0,2	+7,1	+100,0
Junho	15	0,2	13	0,2	-13,3	0,0	34	0,4	18	0,2	-47,1	-50,0
Julho	17	0,3	19	0,3	+11,8	0,0	26	0,3	10	0,2	-61,5	-33,3
Agosto	24	0,3	10	0,1	-58,3	-66,7	30	0,5	22	0,4	-26,7	-20,0
Setembro	12	0,2	11	0,2	-8,3	0,0	15	0,2	16	0,3	+6,7	+50,0
Outubro	9	0,1	13	0,2	44,4	+100,0	16	0,2	5	0,1	-68,8	-50,0
Novembro	17	0,3	15	0,4	-11,8	+33,3	2	0	5	0,1	+150,0	-
Dezembro	11	0,1	7	0,2	-36,4	+100,0	3	0	13	0,2	+333,3	-
<b>Janeiro a Dezembro</b>	<b>268</b>	<b>3,9</b>	<b>266</b>	<b>3,8</b>	<b>-0,7</b>	<b>-2,6</b>	<b>450</b>	<b>4,8</b>	<b>384</b>	<b>4,0</b>	<b>-14,7</b>	<b>-16,7</b>

**8 - PESCADORES E EMBARCAÇÕES EXISTENTES EM  
31 - 12 - 2005**

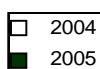
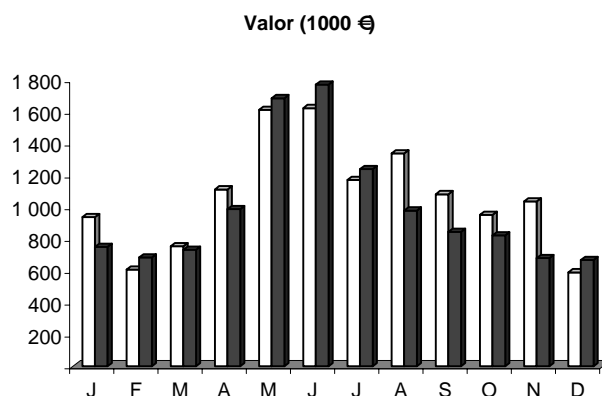
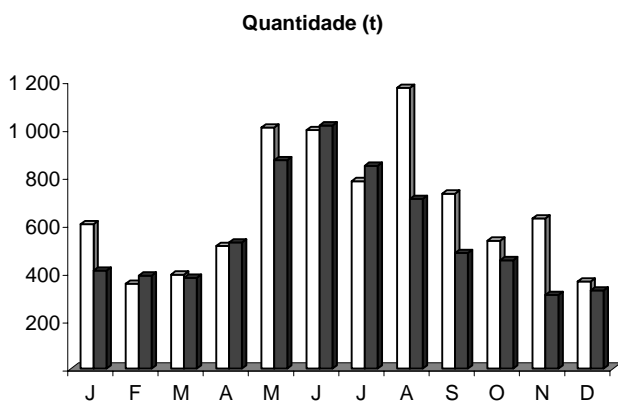
<b>RUBRICAS</b>	<b>Porto do Funchal</b>	<b>Porto do Porto Santo</b>	<b>Total RAM</b>
Pescadores Matriculados	807	35	842
Embarcações de Pesca Existentes (Registadas)	473	8	481
das quais:			
A motor	175	8	183
Potência (cv)	15 785	770	16 555
Embarcações de Pesca Existentes por Grupos de Arqueação Bruta	473	8	481
Até 5 Gt	403	4	407
De 5 até 25 Gt	40	4	44
De 25 até 50 Gt	16	-	16
De 50 até 100 Gt	3	-	3
Mais de 100 Gt	11	-	11
Embarcações de Pesca Construídas (em 2005)			
Número	-	-	-

**Fontes: Capitánias dos Portos da RAM**

## 9 - PESCA DESCARREGADA NOS PORTOS DA REGIÃO

Meses	Quantidade (Kg)			Valor (€)		
	2004	2005	Variação (%)	2004	2005	Variação (%)
Janeiro	602 886	409 216	-32,1	937 845	750 375	-20,0
Fevereiro	354 175	388 272	+9,6	608 234	684 117	+12,5
Março	392 468	378 753	-3,5	754 540	733 719	-2,8
Abril	511 900	526 486	+2,8	1 112 502	989 358	-11,1
Maio	1 006 268	869 883	-13,6	1 612 773	1 685 753	+4,5
Junho	995 770	1 015 244	+2,0	1 623 256	1 770 792	+9,1
Julho	782 373	846 615	+8,2	1 171 081	1 239 961	+5,9
Agosto	1 171 967	708 292	-39,6	1 339 185	979 456	-26,9
Setembro	730 422	482 307	-34,0	1 082 286	846 440	-21,8
Outubro	533 667	452 483	-15,2	952 014	823 697	-13,5
Novembro	627 070	307 404	-51,0	1 036 902	680 661	-34,4
Dezembro	363 136	326 261	-10,2	591 089	668 513	+13,1
<b>Janeiro a Dezembro</b>	<b>8 072 101</b>	<b>6 711 217</b>	<b>-16,9</b>	<b>12 821 706</b>	<b>11 852 841</b>	<b>-7,6</b>

Fonte: Direcção Regional das Pescas



## 10 - PESCA DESCARREGADA NOS PORTOS DA REGIÃO, POR ESPÉCIE

Espécies	JANEIRO									
	Quantidade (Kg)				Valor (€)				Variação %	
	2004	(%)	2005	(%)	2004	(%)	2005	(%)	Quant.	Valor
<b>Total</b>	<b>602 886</b>	<b>100,0</b>	<b>409 216</b>	<b>100,0</b>	<b>937 845</b>	<b>100,0</b>	<b>750 375</b>	<b>100,0</b>	<b>-32,1</b>	<b>-20,0</b>
Abrótea	1 852	0,3	921	0,2	5 688	0,6	3 911	0,5	-50,2	-31,2
Atum e Similares	8 129	1,3	2 325	0,6	7 235	0,8	11 989	1,6	-71,4	+65,7
Bicuda	-	-	-	-	-	-	-	-	-	-
Bodião	48	0	-	-	240	0	-	-	-	-
Boga	1 812	0,3	715	0,2	2 039	0,2	717	0,1	-60,6	-64,8
Cavalas	72 752	12,1	56 088	13,7	33 556	3,6	24 862	3,3	-22,9	-25,9
Cherne	364	0,1	232	0,1	5 071	0,5	4 302	0,6	-36,3	-15,2
Chicharro	60 141	10,0	42 716	10,4	75 454	8,0	63 474	8,5	-29,0	-15,9
Garoupa	484	0,1	408	0,1	3 391	0,4	3 167	0,4	-15,8	-6,6
Goraz	2 660	0,4	1 093	0,3	16 598	1,8	9 119	1,2	-58,9	-45,1
Peixe Espada	438 908	72,8	282 456	69,0	752 556	80,2	576 336	76,8	-35,6	-23,4
Pargo	2 863	0,5	2 505	0,6	17 456	1,9	19 543	2,6	-12,5	+12,0
Sargos	66	0	347	0,1	254	0	1 835	0,2	+429,6	+621,1
Outros	12 809	2,1	19 411	4,7	18 308	2,0	31 119	4,1	+51,5	+70,0

Espécies	FEVEREIRO									
	Quantidade (Kg)				Valor (€)				Variação %	
	2004	(%)	2005	(%)	2004	(%)	2005	(%)	Quant.	Valor
<b>Total</b>	<b>354 175</b>	<b>100,0</b>	<b>388 272</b>	<b>100,0</b>	<b>608 234</b>	<b>100,0</b>	<b>684 117</b>	<b>100,0</b>	<b>+9,6</b>	<b>+12,5</b>
Abrótea	820	0,2	808	0,2	2 870	0,5	3 339	0,5	-1,4	+16,4
Atum e Similares	601	0,2	15 379	4,0	3 144	0,5	11 658	1,7	+2458,5	+270,8
Bicuda	-	-	-	-	-	-	-	-	-	-
Bodião	-	-	-	-	-	-	-	-	-	-
Boga	1 505	0,4	3 288	0,8	1 494	0,2	3 440	0,5	+118,5	+130,3
Cavalas	42 252	11,9	37 102	9,6	19 966	3,3	34 155	5,0	-12,2	+71,1
Cherne	77	0	246	0,1	823	0,1	2 733	0,4	+220,8	+232,2
Chicharro	44 193	12,5	40 544	10,4	68 974	11,3	70 637	10,3	-8,3	+2,4
Garoupa	1 134	0,3	256	0,1	7 731	1,3	2 264	0,3	-77,4	-70,7
Goraz	1 464	0,4	623	0,2	9 324	1,5	4 780	0,7	-57,5	-48,7
Peixe Espada	246 086	69,5	272 773	70,3	458 367	75,4	519 504	75,9	+10,8	+13,3
Pargo	1 734	0,5	719	0,2	11 966	2,0	6 699	1,0	-58,6	-44,0
Sargos	28	0	33	0	125	0	150	0	+16,5	+20,4
Outros	14 282	4,0	16 503	4,3	23 453	3,9	24 757	3,6	+15,6	+5,6

## 10 - PESCA DESCARREGADA NOS PORTOS DA REGIÃO, POR ESPÉCIE

Espécies	MARÇO									
	Quantidade (Kg)				Valor (€)				Variação %	
	2004	(%)	2005	(%)	2004	(%)	2005	(%)	Quant.	Valor
<b>Total</b>	<b>392 468</b>	<b>100,0</b>	<b>378 753</b>	<b>100,0</b>	<b>754 540</b>	<b>100,0</b>	<b>733 719</b>	<b>100,0</b>	<b>-3,5</b>	<b>-2,8</b>
Abrótea	1 896	0,5	677	0,2	6 405	0,8	2 961	0,4	-64,3	-53,8
Atum e Similares	24 294	6,2	7 259	1,9	94 267	12,5	33 409	4,6	-70,1	-64,6
Bicuda	746	0,2	-	-	2 682	0,4	-	-	-	-
Bodião	27	0	-	-	108	0	-	-	-	-
Boga	538	0,1	1 203	0,3	713	0,1	1 195	0,2	+123,6	+67,6
Cavalas	34 662	8,8	41 314	10,9	15 378	2,0	36 851	5,0	+19,2	+139,6
Cherne	268	0,1	82	0	2 081	0,3	1 150	0,2	-69,3	-44,7
Chicharro	73 396	18,7	65 164	17,2	85 213	11,3	110 806	15,1	-11,2	+30,0
Garoupa	1 025	0,3	413	0,1	7 913	1,0	3 546	0,5	-59,7	-55,2
Goraz	702	0,2	127	0	5 687	0,8	845	0,1	-81,9	-85,1
Peixe Espada	235 172	59,9	246 563	65,1	490 784	65,0	508 755	69,3	+4,8	+3,7
Pargo	1 694	0,4	1 326	0,4	12 910	1,7	11 256	1,5	-21,7	-12,8
Sargos	12	0	48	0	42	0	276	0	+298,3	+557,5
Outros	18 037	4,6	14 576	3,8	30 357	4,0	22 669	3,1	-19,2	-25,3

Espécies	ABRIL									
	Quantidade (Kg)				Valor (€)				Variação %	
	2004	(%)	2005	(%)	2004	(%)	2005	(%)	Quant.	Valor
<b>Total</b>	<b>511 900</b>	<b>100,0</b>	<b>526 486</b>	<b>100,0</b>	<b>1 112 502</b>	<b>100,0</b>	<b>989 358</b>	<b>100,0</b>	<b>+2,8</b>	<b>-11,1</b>
Abrótea	1 675	0,3	1 080	0,2	5 514	0,5	4 598	0,5	-35,5	-16,6
Atum e Similares	155 733	30,4	6 755	1,3	425 938	38,3	39 199	4,0	-95,7	-90,8
Bicuda	366	0,1	-	-	1 314	0,1	-	-	-	-
Bodião	5	0	-	-	35	0	-	-	-	-
Boga	2 191	0,4	2 184	0,4	1 580	0,1	1 925	0,2	-0,4	+21,9
Cavalas	40 537	7,9	58 307	11,1	22 198	2,0	55 523	5,6	+43,8	+150,1
Cherne	61	0	978	0,2	899	0,1	11 839	1,2	+1507,9	+1216,8
Chicharro	71 136	13,9	68 548	13,0	73 344	6,6	91 529	9,3	-3,6	+24,8
Garoupa	972	0,2	497	0,1	7 216	0,6	4 404	0,4	-48,8	-39,0
Goraz	459	0,1	185	0	3 768	0,3	1 304	0,1	-59,6	-65,4
Peixe Espada	216 240	42,2	362 935	68,9	514 116	46,2	707 094	71,5	+67,8	+37,5
Pargo	2 727	0,5	2 433	0,5	23 179	2,1	19 610	2,0	-10,8	-15,4
Sargos	40	0	71	0	200	0	364	0	+78,4	+82,4
Outros	19 759	3,9	22 513	4,3	33 201	3,0	51 970	5,3	+13,9	+56,5

## 10 - PESCA DESCARREGADA NOS PORTOS DA REGIÃO, POR ESPÉCIE

Espécies	MAIO									
	Quantidade (Kg)				Valor (€)				Variação %	
	2004	(%)	2005	(%)	2004	(%)	2005	(%)	Quant.	Valor
<b>Total</b>	<b>1 006 268</b>	<b>100,0</b>	<b>869 883</b>	<b>100,0</b>	<b>1 612 773</b>	<b>100,0</b>	<b>1 685 753</b>	<b>100,0</b>	<b>-13,6</b>	<b>+4,5</b>
Abrótea	1 214	0,1	931	0,1	2 572	0,2	3 484	0,2	-23,3	+35,5
Atum e Similares	638 458	63,4	331 548	38,1	952 710	59,1	819 942	48,6	-48,1	-13,9
Bicuda	10	0	-	-	35	0	-	-	-	-
Bodião	17	0	13	0	66	0	77	0	-26,7	+17,0
Boga	1 974	0,2	618	0,1	1 322	0,1	599	0	-68,7	-54,7
Cavalas	15 472	1,5	68 109	7,8	15 667	1,0	38 927	2,3	+340,2	+148,5
Cherne	421	0	980	0,1	6 005	0,4	10 493	0,6	+132,7	+74,7
Chicharro	58 690	5,8	50 970	5,9	51 673	3,2	51 001	3,0	-13,2	-1,3
Garoupa	956	0,1	497	0,1	5 510	0,3	3 583	0,2	-48,1	-35,0
Goraz	227	0	335	0	1 715	0,1	2 269	0,1	+47,9	+32,3
Peixe Espada	261 030	25,9	395 561	45,5	511 038	31,7	703 764	41,7	+51,5	+37,7
Pargo	1 582	0,2	2 206	0,3	10 749	0,7	15 702	0,9	+39,4	+46,1
Sargos	45	0	5	0	227	0	27	0	-89,3	-88,1
Outros	26 173	2,6	18 111	2,1	53 485	3,3	35 886	2,1	-30,8	-32,9

Espécies	JUNHO									
	Quantidade (Kg)				Valor (€)				Variação %	
	2004	(%)	2005	(%)	2004	(%)	2005	(%)	Quant.	Valor
<b>Total</b>	<b>995 770</b>	<b>100,0</b>	<b>1 015 244</b>	<b>100,0</b>	<b>1 623 256</b>	<b>100,0</b>	<b>1 770 792</b>	<b>100,0</b>	<b>+2,0</b>	<b>+9,1</b>
Abrótea	1 273	0,1	704	0,1	2 663	0,2	2 249	0,1	-44,7	-15,6
Atum e Similares	488 380	49,0	549 378	54,1	791 423	48,8	1 045 109	59,0	+12,5	+32,1
Bicuda	200	0	-	-	752	0	-	-	-	-
Bodião	42	0	120	0	165	0	545	0	+188,0	+230,8
Boga	791	0,1	2 682	0,3	659	0	1 532	0,1	+239,2	+132,4
Cavalas	44 762	4,5	62 237	6,1	30 627	1,9	37 308	2,1	+39,0	+21,8
Cherne	166	0	463	0	1 840	0,1	4 684	0,3	+179,0	+154,5
Chicharro	53 922	5,4	30 693	3,0	51 409	3,2	41 741	2,4	-43,1	-18,8
Garoupa	911	0,1	198	0	5 405	0,3	1 371	0,1	-78,3	-74,6
Goraz	294	0	210	0	2 145	0,1	1 521	0,1	-28,6	-29,1
Peixe Espada	380 671	38,2	342 501	33,7	676 490	41,7	555 255	31,4	-10,0	-17,9
Pargo	1 724	0,2	1 963	0,2	12 073	0,7	10 952	0,6	+13,9	-9,3
Sargos	99	0	77	0	452	0	382	0	-21,7	-15,5
Outros	22 537	2,3	24 019	2,4	47 152	2,9	68 144	3,8	+6,6	+44,5

## 10 - PESCA DESCARREGADA NOS PORTOS DA REGIÃO, POR ESPÉCIE

Espécies	JULHO									
	Quantidade (Kg)				Valor (€)				Variação %	
	2004	(%)	2005	(%)	2004	(%)	2005	(%)	Quant.	Valor
<b>Total</b>	<b>782 373</b>	<b>100,0</b>	<b>846 615</b>	<b>100,0</b>	<b>1 171 081</b>	<b>100,0</b>	<b>1 239 961</b>	<b>100,0</b>	<b>+8,2</b>	<b>+5,9</b>
Abrótea	975	0,1	1 229	0,1	2 277	0,2	2 890	0,2	+26,1	+26,9
Atum e Similares	506 756	64,8	532 663	62,9	652 296	55,7	638 247	51,5	+5,1	-2,2
Bicuda	493	0,1	1	0	1 706	0,1	2	0	-99,7	-99,9
Bodião	75	0	98	0	326	0	367	0	+31,6	+12,6
Boga	445	0,1	7 951	0,9	542	0	4 602	0,4	+1687,6	+748,8
Cavalas	12 057	1,5	40 199	4,7	8 090	0,7	40 364	3,3	+233,4	+398,9
Cherne	22	0	182	0	402	0	2 458	0,2	+741,7	+510,7
Chicharro	64 969	8,3	32 018	3,8	51 775	4,4	52 954	4,3	-50,7	+2,3
Garoupa	289	0	753	0,1	2 061	0,2	4 812	0,4	+160,1	+133,5
Goraz	155	0	144	0	1 227	0,1	822	0,1	-7,1	-33,0
Peixe Espada	172 561	22,1	203 410	24,0	379 914	32,4	407 853	32,9	+17,9	+7,4
Pargo	762	0,1	2 062	0,2	6 130	0,5	12 224	1,0	+170,8	+99,4
Sargos	119	0	132	0	553	0	529	0	+11,4	-4,4
Outros	22 697	2,9	25 773	3,0	63 781	5,4	71 836	5,8	+13,6	+12,6

Espécies	AGOSTO									
	Quantidade (Kg)				Valor (€)				Variação %	
	2004	(%)	2005	(%)	2004	(%)	2005	(%)	Quant.	Valor
<b>Total</b>	<b>1 171 967</b>	<b>100,0</b>	<b>708 292</b>	<b>100,0</b>	<b>1 339 185</b>	<b>100,0</b>	<b>979 456</b>	<b>100,0</b>	<b>-39,6</b>	<b>-26,9</b>
Abrótea	725	0,1	791	0,1	1 884	0,1	2 613	0,3	+9,2	+38,7
Atum e Similares	679 505	58,0	365 596	51,6	519 586	38,8	328 429	33,5	-46,2	-36,8
Bicuda	513	0	11	0	1 273	0,1	30	0	-97,9	-97,6
Bodião	18	0	73	0	68	0	308	0	+305,6	+351,3
Boga	1 321	0,1	3 257	0,5	673	0,1	2 383	0,2	+146,6	+254,4
Cavalas	31 792	2,7	79 437	11,2	11 159	0,8	80 014	8,2	+149,9	+617,0
Cherne	4	0	57	0	59	0	1 051	0,1	+1259,5	+1687,4
Chicharro	52 882	4,5	25 520	3,6	53 318	4,0	38 814	4,0	-51,7	-27,2
Garoupa	441	0	322	0	3 289	0,2	3 241	0,3	-27,1	-1,5
Goraz	67	0	75	0	379	0	544	0,1	+11,3	+43,7
Peixe Espada	379 544	32,4	211 069	29,8	684 635	51,1	453 084	46,3	-44,4	-33,8
Pargo	734	0,1	1 313	0,2	6 637	0,5	9 342	1,0	+78,9	+40,8
Sargos	13	0	71	0	75	0	266	0	+429,9	+255,6
Outros	24 407	2,1	20 701	2,9	56 150	4,2	59 336	6,1	-15,2	+5,7

## 10 - PESCA DESCARREGADA NOS PORTOS DA REGIÃO, POR ESPÉCIE

Espécies	SETEMBRO									
	Quantidade (Kg)				Valor (€)				Variação %	
	2004	(%)	2005	(%)	2004	(%)	2005	(%)	Quant.	Valor
<b>Total</b>	<b>730 422</b>	<b>100,0</b>	<b>482 307</b>	<b>100,0</b>	<b>1 082 286</b>	<b>100,0</b>	<b>846 440</b>	<b>100,0</b>	<b>-34,0</b>	<b>-21,8</b>
Abrótea	863	0,1	986	0,2	2 737	0,3	3 403	0,4	+14,3	+24,3
Atum e Similares	283 146	38,8	168 463	34,9	349 508	32,3	159 694	18,9	-40,5	-54,3
Bicuda	3	º	181	º	7	º	1 066	0,1	+6134,5	+15300,7
Bodião	66	º	-	-	270	º	-	-	-	-
Boga	93	º	3 518	0,7	76	º	2 238	0,3	+3678,6	+2832,6
Cavalas	29 487	4,0	46 821	9,7	14 589	1,3	47 511	5,6	+58,8	+225,7
Cherne	207	º	812	0,2	3 657	0,3	12 367	1,5	+293,0	+238,1
Chicharro	70 026	9,6	27 372	5,7	57 304	5,3	47 611	5,6	-60,9	-16,9
Garoupa	387	0,1	356	0,1	3 367	0,3	2 880	0,3	-7,9	-14,5
Goraz	98	º	234	º	806	0,1	1 992	0,2	+138,1	+147,3
Peixe Espada	325 978	44,6	212 767	44,1	604 340	55,8	501 345	59,2	-34,7	-17,0
Pargo	628	0,1	1 589	0,3	6 181	0,6	10 808	1,3	+153,0	+74,8
Sargos	38	º	31	º	139	º	162	º	-17,8	+16,5
Outros	19 402	2,7	19 177	4,0	39 305	3,6	55 361	6,5	-1,2	+40,9

Espécies	OUTUBRO									
	Quantidade (Kg)				Valor (€)				Variação %	
	2004	(%)	2005	(%)	2004	(%)	2005	(%)	Quant.	Valor
<b>Total</b>	<b>533 667</b>	<b>100,0</b>	<b>452 483</b>	<b>100,0</b>	<b>952 014</b>	<b>115,6</b>	<b>823 697</b>	<b>100,0</b>	<b>-15,2</b>	<b>-13,5</b>
Abrótea	294	0,1	618	0,1	1 355	0,1	2 355	0,3	+110,1	+73,8
Atum e Similares	103 624	19,4	129 767	28,7	183 358	19,3	110 157	13,4	+25,2	-39,9
Bicuda	1	º	571	0,1	1	º	1 966	0,2	+57020,0	+135468,3
Bodião	-	-	9	º	-	-	43	º	-	-
Boga	849	0,2	4 594	1,0	738	0,1	3 909	0,5	+441,0	+429,8
Cavalas	15 696	2,9	29 767	6,6	10 407	1,1	30 391	3,7	+89,6	+192,0
Cherne	43	º	316	0,1	783	0,1	4 893	0,6	+640,8	+524,8
Chicharro	22 528	4,2	29 242	6,5	34 540	3,6	60 841	7,4	+29,8	+76,1
Garoupa	70	º	414	0,1	616	0,1	3 367	0,4	+487,5	+447,0
Goraz	169	º	284	0,1	1 833	0,2	2 448	0,3	+68,4	+33,6
Peixe Espada	373 158	69,9	239 962	53,0	687 863	72,3	556 976	67,6	-35,7	-19,0
Pargo	697	0,1	2 183	0,5	6 937	0,7	16 130	2,0	+213,1	+132,5
Sargos	52	º	20	º	343	º	105	º	-61,2	-69,5
Outros	16 486	3,1	14 738	3,3	23 242	2,4	30 117	3,7	-10,6	+29,6

## 10 - PESCA DESCARREGADA NOS PORTOS DA REGIÃO, POR ESPÉCIE

Espécies	NOVEMBRO									
	Quantidade (Kg)				Valor (€)				Variação %	
	2004	(%)	2005	(%)	2004	(%)	2005	(%)	Quant.	Valor
<b>Total</b>	<b>627 070</b>	<b>100,0</b>	<b>307 404</b>	<b>100,0</b>	<b>1 036 902</b>	<b>100,0</b>	<b>680 661</b>	<b>100,0</b>	<b>-51,0</b>	<b>-34,4</b>
Abrótea	681	0,1	1 608	0,5	3 271	0,3	5 854	0,9	+136,3	+78,9
Atum e Similares	59 351	9,5	47 240	15,4	70 286	6,8	59 665	8,8	-20,4	-15,1
Bicuda	49	0	45	0	227	0	265	0	-8,2	+16,7
Bodião	-	-	-	-	-	-	-	-	-	-
Boga	798	0,1	3 569	1,2	534	0,1	3 089	0,5	+347,1	+478,8
Cavalas	40 667	6,5	31 614	10,3	25 686	2,5	40 111	5,9	-22,3	+56,2
Cherne	97	0	88	0	1 432	0,1	1 453	0,2	-8,9	+1,5
Chicharro	50 063	8,0	38 544	12,5	67 183	6,5	75 393	11,1	-23,0	+12,2
Garoupa	533	0,1	966	0,3	4 333	0,4	8 195	1,2	+81,4	+89,1
Goraz	202	0	102	0	1 515	0,1	772	0,1	-49,6	-49,0
Peixe Espada	450 060	71,8	168 415	54,8	795 484	76,7	450 590	66,2	-62,6	-43,4
Pargo	3 097	0,5	1 813	0,6	25 551	2,5	14 626	2,1	-41,5	-42,8
Sargos	18	0	37	0	122	0	165	0	+104,9	+35,7
Outros	21 454	3,4	13 364	4,3	41 278	4,0	20 483	3,0	-37,7	-50,4

Espécies	DEZEMBRO									
	Quantidade (Kg)				Valor (€)				Variação %	
	2004	(%)	2005	(%)	2004	(%)	2005	(%)	Quant.	Valor
<b>Total</b>	<b>363 136</b>	<b>100,0</b>	<b>326 261</b>	<b>100,0</b>	<b>591 089</b>	<b>100,0</b>	<b>668 513</b>	<b>100,0</b>	<b>-10,2</b>	<b>+13,1</b>
Abrótea	265	0,1	983	0,3	1 493	0,3	3 919	0,6	+270,3	+162,4
Atum e Similares	641	0,2	7 585	2,3	1 804	0,3	10 519	1,6	+1082,6	+483,1
Bicuda	6	0	-	-	38	0	-	-	-	-
Bodião	-	-	-	-	-	-	-	-	-	-
Boga	680	0,2	2 081	0,6	506	0,1	1 878	0,3	+205,9	+270,9
Cavalas	50 776	14,0	17 349	5,3	24 750	4,2	22 520	3,4	-65,8	-9,0
Cherne	-	-	35	0	-	-	675	0,1	-	-
Chicharro	31 136	8,6	31 221	9,6	35 472	6,0	46 521	7,0	+0,3	+31,1
Garoupa	186	0,1	811	0,2	1 436	0,2	6 984	1,0	+335,1	+386,5
Goraz	77	0	150	0	721	0,1	1 220	0,2	+94,3	+69,1
Peixe Espada	268 370	73,9	256 256	78,5	502 057	84,9	545 861	81,7	-4,5	+8,7
Pargo	1 435	0,4	1 316	0,4	13 162	2,2	9 934	1,5	-8,3	-24,5
Sargos	33	0	6	0	217	0	32	0	-82,8	-85,5
Outros	9 528	2,6	8 468	2,6	9 431	1,6	18 450	2,8	-11,1	+95,6

## 10 - PESCA DESCARREGADA NOS PORTOS DA REGIÃO, POR ESPÉCIE

Espécies	JANEIRO A DEZEMBRO									
	Quantidade (Kg)				Valor (€)				Variação %	
	2004	(%)	2005	(%)	2004	(%)	2005	(%)	Quant.	Valor
<b>Total</b>	<b>8 072 101</b>	<b>100,0</b>	<b>6 711 217</b>	<b>100,0</b>	<b>12 821 706</b>	<b>100,0</b>	<b>11 852 841</b>	<b>100,0</b>	<b>-16,9</b>	<b>-7,6</b>
Abrótea	12 531	0,2	11 338	0,2	38 729	0,3	41 577	0,4	-9,5	+7,4
Atum e Similares	2 948 618	36,5	2 163 957	32,2	4 051 553	31,6	3 268 016	27,6	-26,6	-19,3
Bicuda	2 387	0	809	0	8 035	0,1	3 329	0	-66,1	-58,6
Bodião	298	0	312	0	1 279	0	1 341	0	+4,9	+4,9
Boga	12 997	0,2	35 658	0,5	10 875	0,1	27 507	0,2	+174,4	+152,9
Cavalas	430 911	5,3	568 343	8,5	232 075	1,8	488 537	4,1	+31,9	+110,5
Cherne	1 728	0	4 469	0,1	23 052	0,2	58 097	0,5	+158,7	+152,0
Chicharro	653 082	8,1	482 551	7,2	705 658	5,5	751 323	6,3	-26,1	+6,5
Garoupa	7 389	0,1	5 890	0,1	52 268	0,4	47 815	0,4	-20,3	-8,5
Goraz	6 573	0,1	3 562	0,1	45 717	0,4	27 636	0,2	-45,8	-39,5
Peixe Espada	3 747 776	46,4	3 194 668	47,6	7 057 642	55,0	6 486 417	54,7	-14,8	-8,1
Pargo	19 677	0,2	21 428	0,3	152 931	1,2	156 826	1,3	+8,9	+2,5
Sargos	563	0	879	0	2 749	0	4 292	0	+56,2	+56,1
Outros	227 571	2,8	217 352	3,2	439 143	3,4	490 128	4,1	-4,5	+11,6