

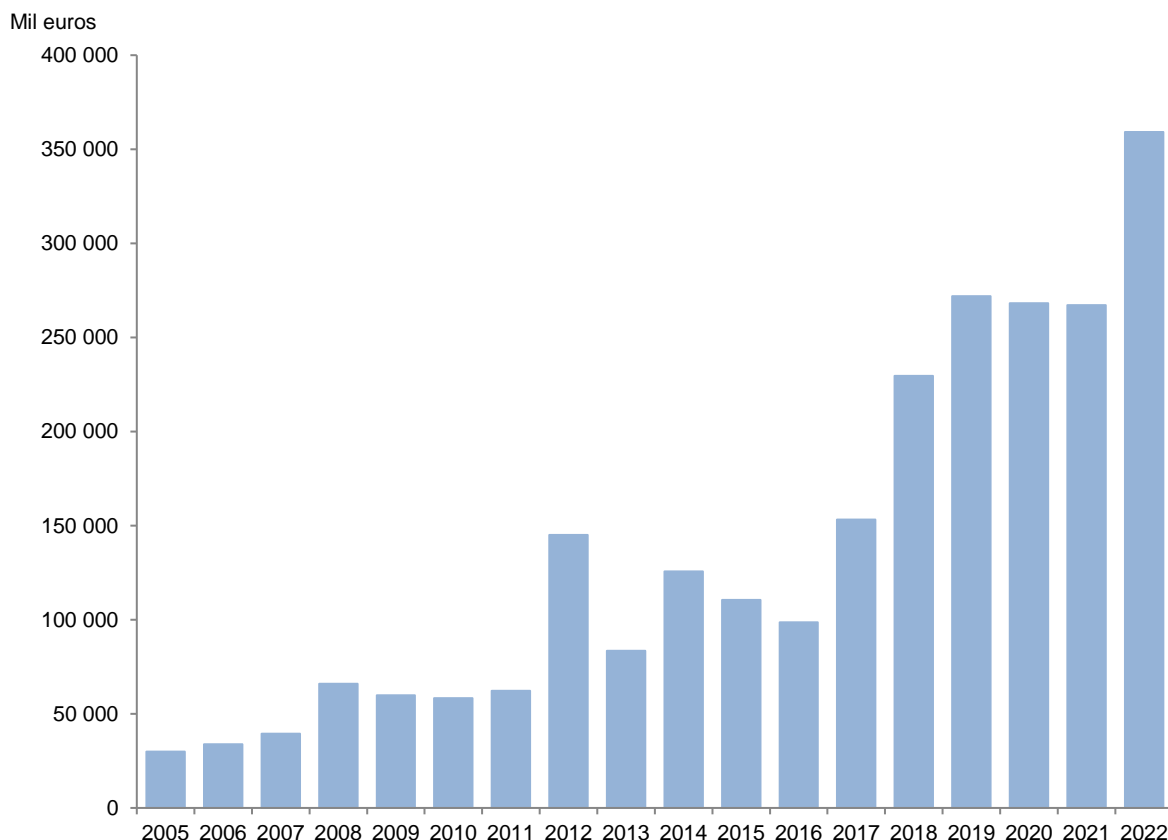
30 de outubro de 2023

COMÉRCIO INTERNACIONAL DE BENS RESULTADOS DEFINITIVOS - ANO 2022

De acordo com os dados definitivos de 2022 relativos ao Comércio Internacional de Bens¹, o saldo comercial das transações de bens registou um superavit de cerca de 15,0 milhões de euros, valor abaixo do registado no ano transato, em que o saldo positivo na Balança Comercial com o estrangeiro havia sido de 20,3 milhões de euros.

Exportações

Gráf.1 – Comércio Internacional de Bens – Exportações, 2005-2022



¹ Note-se que a informação regional do comércio internacional de bens tem por base a sede dos operadores, e não a região onde a transação física dos bens ocorreu.

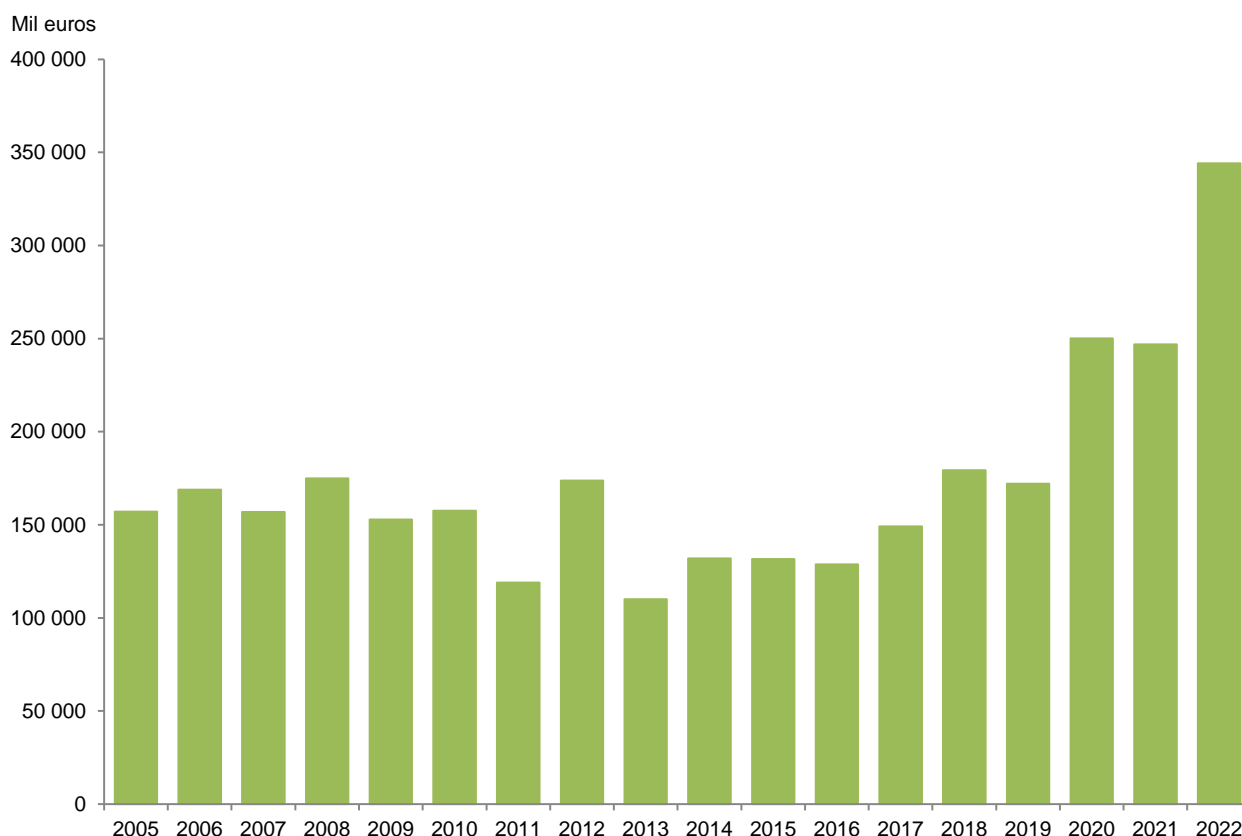


A análise por tipo de fluxo mostra que as exportações registaram um crescimento de 34,4% em 2022, em termos globais, fixando-se nos 359,2 milhões de euros, +92,0 milhões de euros face ao ano anterior².

Para o aumento global das exportações contribuíram fortemente as exportações para países Extra-UE, que rondaram os 236,2 milhões de euros em 2022, valor acima dos 166,6 milhões de euros contabilizados em 2021. As transações comerciais de bens com os países Intra-UE passaram de 100,6 milhões de euros em 2021 para 123,0 milhões de euros em 2022, concorrendo também para o aumento das exportações.

Importações

Gráf.2 – Comércio Internacional de Bens – Importações, 2005-2022



² De notar que tendo em conta a ocorrência do Brexit a 31 de janeiro de 2020, e para efeitos de comparabilidade, o Reino Unido foi considerado no comércio Extra-UE em todo o período de análise devido ao seu peso elevado no comércio internacional.



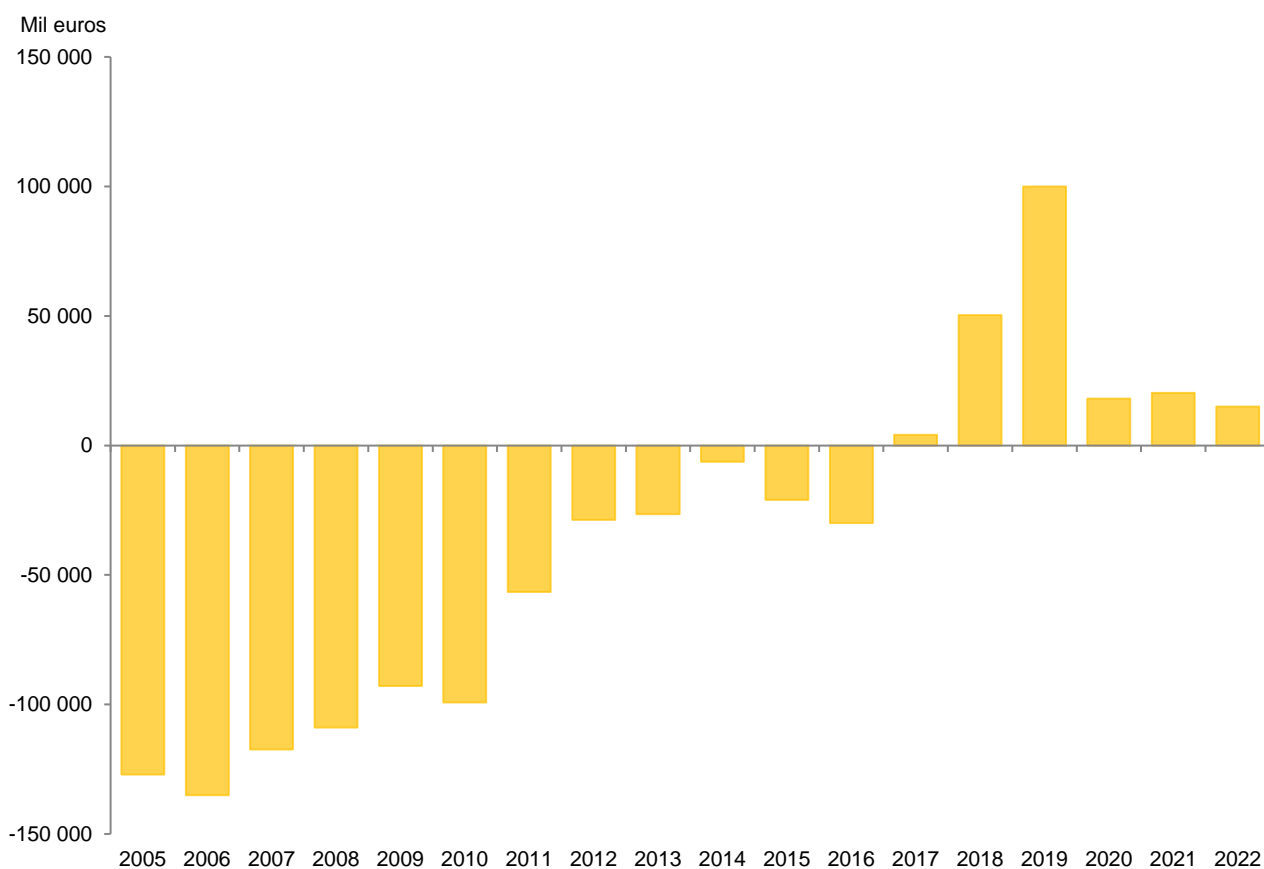
Direção Regional de Estatística da Madeira

"Uma porta aberta para um universo de informação estatística"

As importações rondaram os 344,2 milhões de euros, apresentando um acréscimo de 39,4% em 2022, ou seja, aumentaram 97,3 milhões de euros. Este crescimento é justificado essencialmente pela subida das aquisições para países Intra-UE que atingiram os 233,8 milhões de euros no ano de 2022, +68,5 milhões de euros acima do contabilizado no ano precedente. Por sua vez, as aquisições feitas a países Extra-UE cresceram de 81,7 milhões de euros em 2021 para 110,4 milhões de euros em 2022.

Saldo da balança comercial de bens

Gráf.3 – Comércio Internacional de Bens – Saldo da balança comercial, 2005-2022



Conforme atrás referido, o saldo comercial das transações de bens registou um superavit de cerca de 15,0 milhões de euros (-5,3 milhões de euros em comparação com o ano de 2021), traduzindo uma taxa de cobertura das importações pelas exportações de 104,4% (108,2% em 2021).

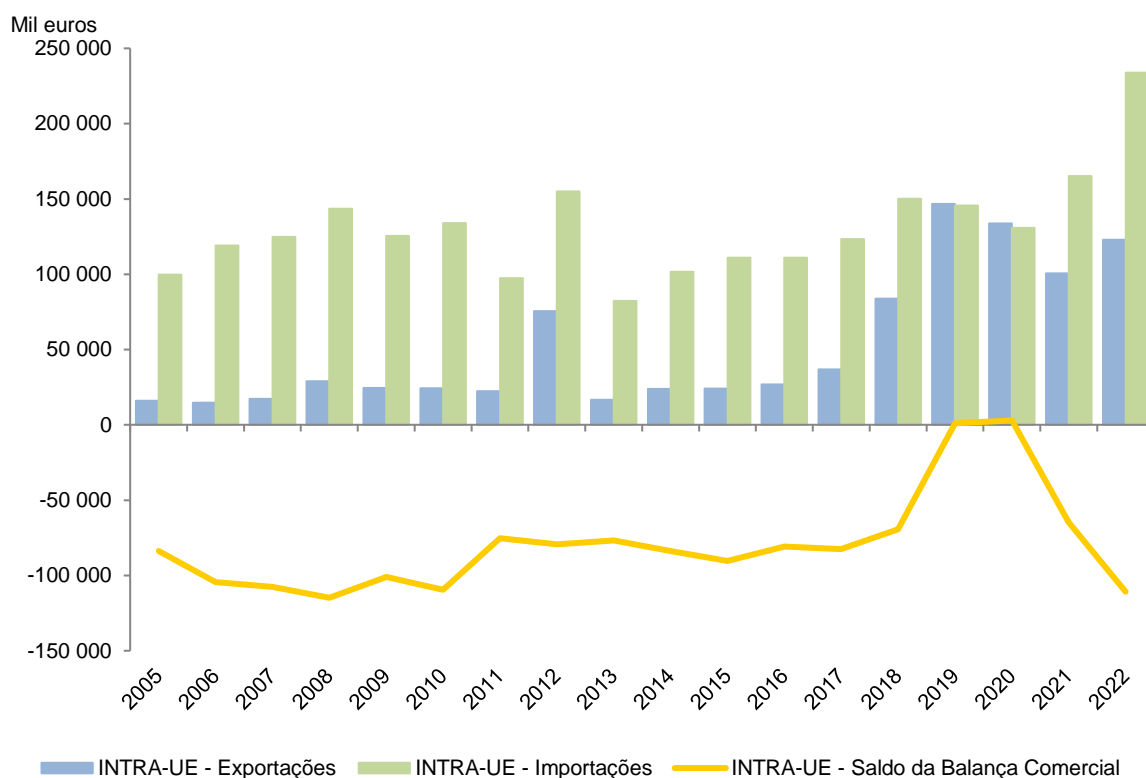


Comércio Intra-UE de Bens

Em 2022, o saldo de transações comerciais de bens com países Intra-UE foi negativo (-110,8 milhões de euros), agravando-se face a 2021, no qual rondou os -64,6 milhões de euros. Como evidencia o gráfico 4, 2019 e 2020 foram os únicos anos de saldo positivo com os países da UE.

As exportações Intra-UE rondaram os 123,0 milhões de euros, +22,2% que em 2021, enquanto as importações totalizaram 233,8 milhões de euros, o que representa um crescimento de 41,5% face a 2021.

Gráf.4 – Comércio Intra-UE de Bens, 2005-2022



Comércio Extra-UE de Bens

Desde 2008 que se verificam saldos positivos nas transações comerciais de bens com países Extra-UE. No ano de 2022 contabilizou-se um saldo de 125,8 milhões de euros, mais 40,9 milhões de euros que em 2021.

No ano em análise, as exportações de bens para os países Extra-UE atingiram os 236,2 milhões de euros, o que representa um aumento de 41,8% face a 2021. Por sua vez, as importações de bens dos países Extra-

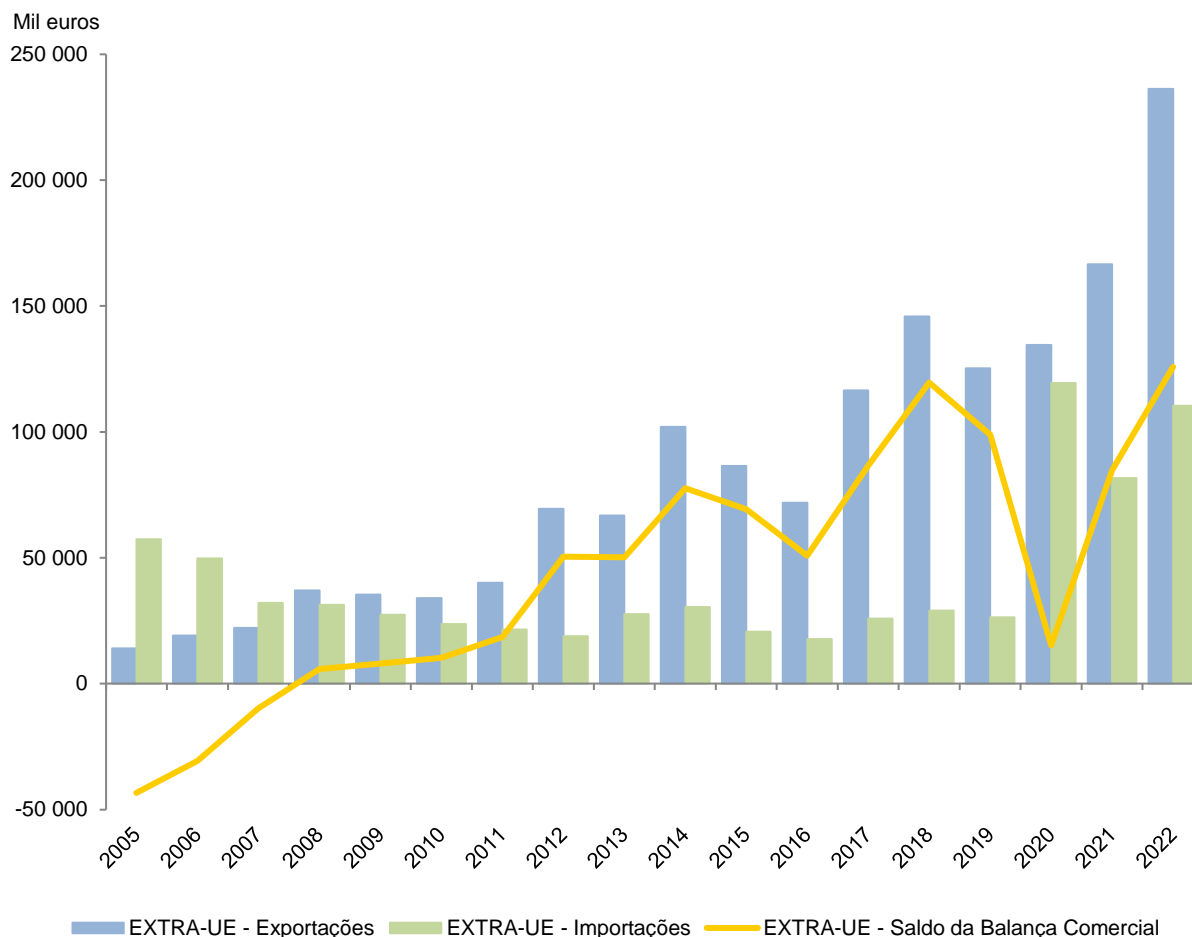


Direção Regional de Estatística da Madeira

"Uma porta aberta para um universo de informação estatística"

UE rondaram os 110,4 milhões de euros em 2022, correspondendo a um aumento de 28,8 milhões de euros relativamente ao ano anterior.

Gráf.5 – Comércio Extra-UE de Bens, 2005-2022



Comparação por tipo de comércio e fluxo

À semelhança de 2021, as exportações foram maioritariamente para países Extra-UE (65,8%), acentuando-se a tendência face ao ano anterior (62,3%). Contrariamente, as exportações para os países Intra-UE foram apenas 34,2% do total (37,7% em 2021).

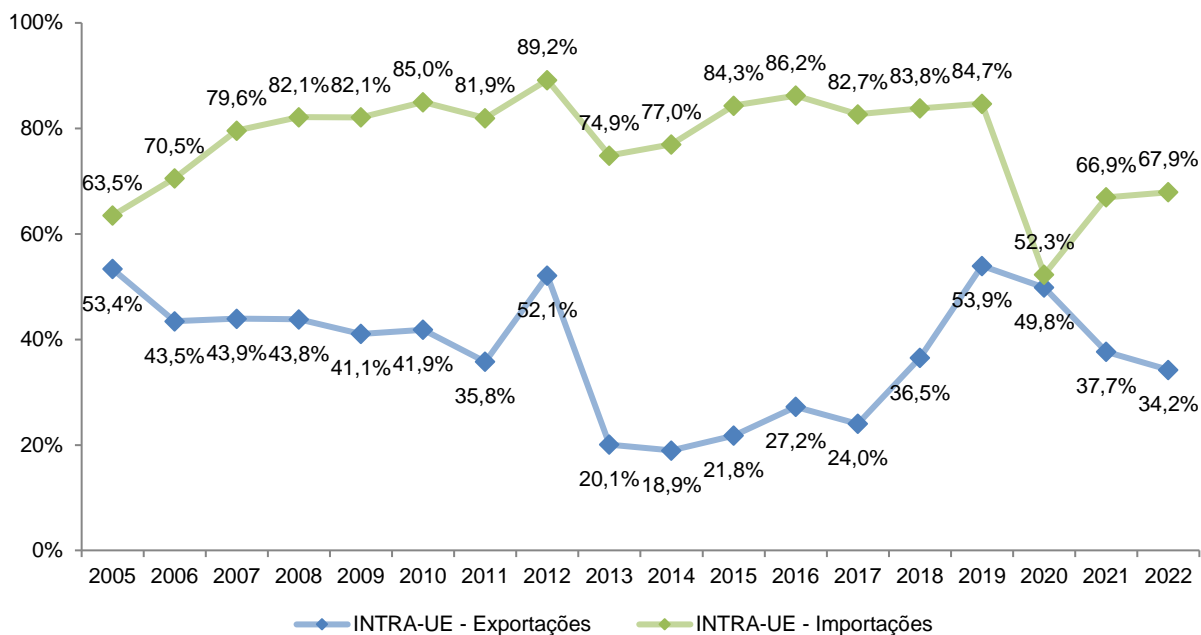
No que concerne às importações de bens, a quota Intra-UE atingiu uma percentagem de 67,9%, recuperando face ao ano 2021 (66,9%). Ao invés, as importações Extra-UE desceram dos 33,1% em 2021, para 32,1% em 2022.



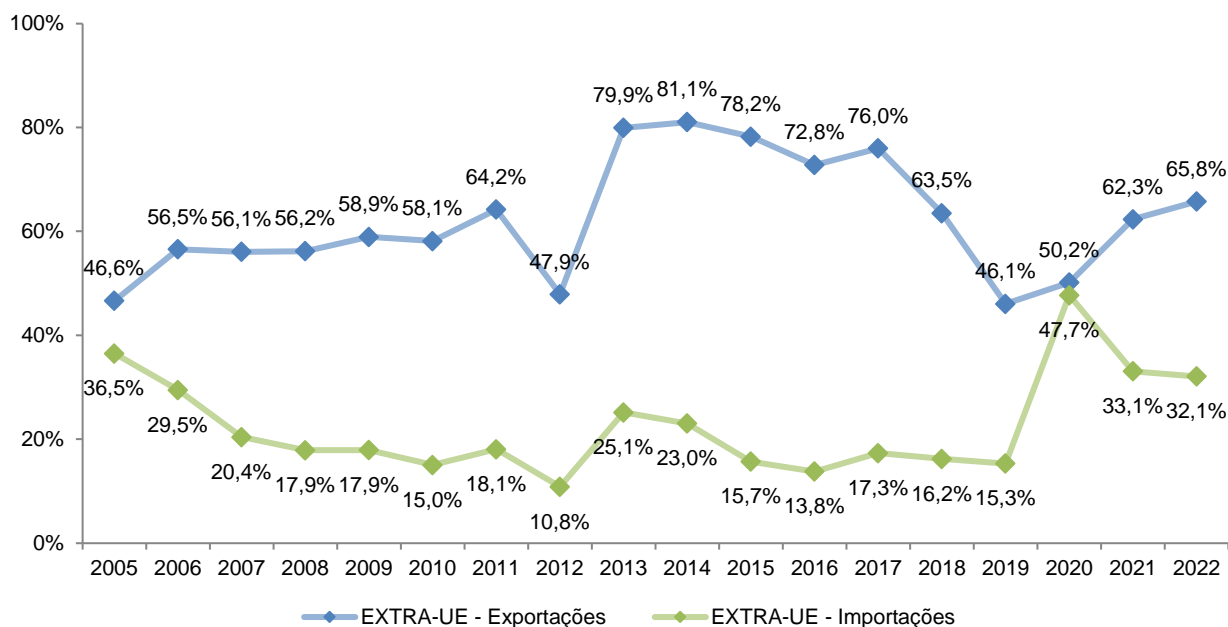
Direção Regional de Estatística da Madeira

"Uma porta aberta para um universo de informação estatística"

Gráf.6 – Comércio Intra-UE de Bens – Peso das Exportações e das Importações, 2005-2022



Gráf.7 – Comércio Extra-UE de Bens – Peso das Exportações e Importações, 2005-2022



Principais Países

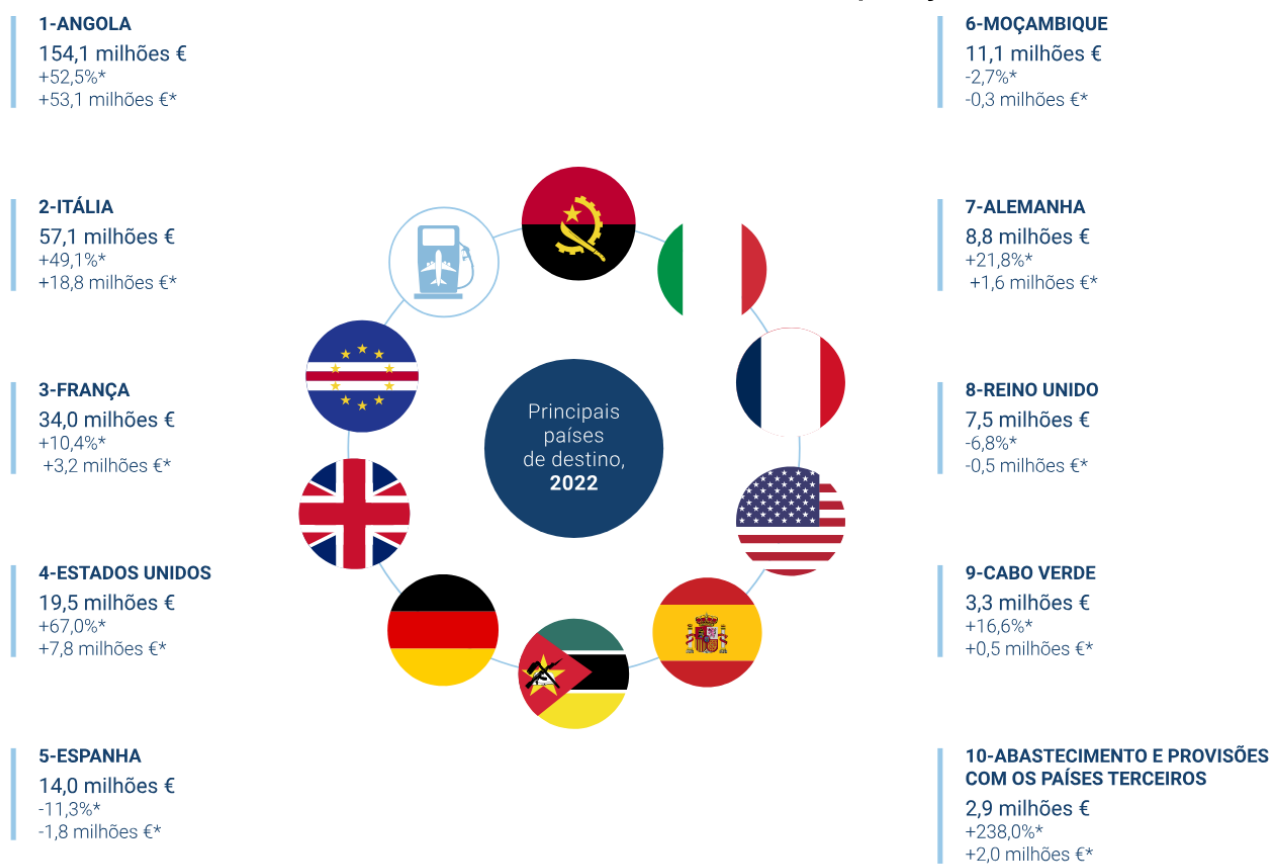
Exportação de Bens

Os principais países de destino para os bens exportados pela Região Autónoma da Madeira, em 2022, foram Angola, Itália e França, que concentraram 68,2% do valor total das exportações de bens.

No ano de 2022, as exportações de bens para Angola registaram um aumento de 52,5% face ao ano anterior, atingindo um total de 154,1 milhões de euros, mantendo este país a sua posição como principal destino das exportações de bens (peso de 42,9%). Segue-se a Itália, país para o qual foram exportados bens no valor de 57,1 milhões de euros (+18,8 milhões de euros que em 2021). As exportações de bens para a França totalizaram cerca de 34,0 milhões de euros em 2022, valor superior em 3,2 milhões de euros em relação ao ano de 2021.

Depois destes três países, seguiram-se os Estados Unidos e Espanha destinos para os quais as exportações rondaram os 19,5 e 14,0 milhões de euros (+7,8 milhões de euros e -1,8 milhões de euros em comparação com o ano anterior), respetivamente.

Gráf.8 – Comércio Internacional de Bens – Exportações



* Variação face ao ano de 2021



Direção Regional de Estatística da Madeira

"Uma porta aberta para um universo de informação estatística"

Importação de Bens

No ano de 2022, a Espanha, China e Alemanha foram os principais países fornecedores de bens à Região Autónoma da Madeira. No seu conjunto, representaram 60,4% do valor total das importações de bens.

As importações de Espanha totalizaram os 105,4 milhões de euros (+30,2 milhões de euros que em 2021). Este país foi o principal fornecedor de bens à Região Autónoma da Madeira (quota de 30,6%). A China surge na segunda posição com um valor a rondar os 65,1 milhões de euros (+8,0 milhões de euros que em 2021). As importações de Alemanha rondaram os 37,5 milhões de euros, tendo aumentado 13,5 milhões de euros em 2022 face a 2021.

Depois destes três países, seguiram-se a Itália e os Países Baixos, com as importações destas origens a rondarem os 21,8 e 19,8 milhões de euros (+8,5 milhões de euros e +1,7 milhões de euros em comparação com o ano anterior), respetivamente.

Gráf.9 – Comércio Internacional de Bens – Importações



* Variação face ao ano de 2021



Direção Regional de Estatística da Madeira

"Uma porta aberta para um universo de informação estatística"

Principais Produtos

Exportações de Bens

No que respeita aos produtos exportados no ano de 2022 os *Outros produtos* representaram 19,6% do total de exportações (70,5 milhões de euros, +23,5 milhões de euros que em 2021). Seguiram-se as *Máquinas e aparelhos* e os produtos *Químicos*, cujos montantes exportados atingiram os 68,3 e os 63,2 milhões de euros, respetivamente, traduzindo aumentos de 19,2 milhões de euros e de 19,6 milhões de euros pela mesma ordem, face a 2021. No seu conjunto, estes três grupos de produtos representaram uma quota de 56,2% (52,3% em 2021). Destaque ainda para os produtos de *Ótica e precisão* que tiveram uma quota de 7,9% das exportações de bens, crescendo 10,1 milhões de euros face a 2021.

Gráf.10 – Comércio Internacional de Bens – Exportações



* Variação face ao ano de 2021

** Peso no total das exportações



Direção Regional de Estatística da Madeira

"Uma porta aberta para um universo de informação estatística"

Importações de Bens

Em 2022, os *Veículos e outro material de transporte* destacaram-se como principal bem importado, ultrapassando os 77,0 milhões de euros, o que se traduziu num peso de 22,4% face ao total. As importações deste tipo de bens tiveram um acréscimo de 19,1 milhões de euros face a 2021. Depois dos *Veículos e outro material de transporte*, os grupos de produtos que tiveram maior preponderância nas importações foram as *Máquinas e aparelhos* cujo montante importado rondou os 65,0 milhões de euros, enquanto os produtos *Agrícolas* atingiram os 62,3 milhões de euros. Estas categorias de produtos expressaram aumentos de 16,0 milhões de euros e de 28,4 milhões de euros, respetivamente, face a 2021. Em conjunto estes três grupos representaram 59,4% do total das importações de bens (57,0% em 2021).

Gráf.11 – Comércio Internacional de Bens – Importações



Direção Regional de Estatística da Madeira

"Uma porta aberta para um universo de informação estatística"

Exportações e importações de Empresas licenciadas no CINM

De acordo com a análise elaborada pela DREM, as empresas licenciadas no Centro Internacional de Negócios da Madeira (CINM) foram responsáveis por exportações no valor de 283,8 milhões de euros em 2022, montante superior aos 206,4 milhões de euros observados no ano precedente. O peso das exportações realizadas por aquelas empresas face ao total foi de 79,0% no ano em análise (77,2% em 2021).

No que diz respeito às importações realizadas pelas empresas licenciadas no CINM, observa-se que o valor dos bens adquiridos a empresas estrangeiras em 2022 rondaram os 181,1 milhões de euros, montante superior ao do ano precedente, no qual atingiu os 140,6 milhões de euros. Este aumento implicou uma diminuição da proporção das importações feitas pelas empresas licenciadas no CINM face ao total para 52,6% em 2022 (56,9% em 2021).

Gráf.12 – Peso nas Exportações e nas Importações das empresas licenciadas no CINM, 2014-2022

