

ESTATÍSTICAS DO COMÉRCIO 2019

A Direção Regional de Estatística da Madeira (DREM) disponibiliza, em simultâneo com o Instituto Nacional de Estatística (INE), informação sobre as Unidades Comerciais de Dimensão Relevante (UCDR), antecedida de um breve enquadramento sobre a atividade das empresas de comércio com sede na RAM, durante o ano de 2019.

1 – Principais resultados das empresas do Comércio com sede na Região Autónoma da Madeira

Segundo a informação preliminar disponível, proveniente do Sistemas de Contas Integradas das Empresas (SCIE), em 2019, as empresas do Comércio com sede na Região Autónoma da Madeira geraram um volume de negócios de 2 111,3 milhões de euros (+8,9% que no ano anterior) e empregaram 13 251 trabalhadores (+2,8% que no ano precedente).

As remunerações dos trabalhadores de Comércio rondaram os 139,1 milhões de euros, com um aumento (a preços correntes) de 7,5% face a 2018.

As 3 642 empresas (-0,2% face a 2018) em atividade no setor do Comércio distribuíram-se entre 542 empresas dedicadas a **Comércio, manutenção e reparação de veículos automóveis e motociclos** (14,9% do total), 947 vocacionadas para o **Comércio por Grosso** exceto de veículos automóveis e motociclos (26,0%) e 2 153 relativas a **Comércio a Retalho** exceto de veículos automóveis e motociclos (59,1%).

O subsetor Grossista abrangeu 26,9% (3 568 pessoas) do pessoal ao serviço e 31,2% (43,5 milhões de euros) das remunerações totais, enquanto ao subsetor retalhista, com 58,9% do pessoal (7 806 pessoas), correspondeu apenas 54,8% (76,3 milhões de euros) das remunerações da atividade de Comércio.

O volume de negócios da atividade de Comércio concentrou-se principalmente (46,9%) no Grossista (990,8 milhões de euros), tendo 43,1% (909,1 milhões de euros) correspondido ao subsetor do Retalho e 10,0% (211,4 milhões de euros) ao subsetor Automóvel (abrangendo vendas e manutenção).

A margem comercial obtida pelas empresas de Comércio em 2019 cifrou-se em 407,0 milhões de euros (+6,3% que em 2018). Analisando este indicador por subsetor do Comércio, verificou-se um crescimento no



comércio a Retalho, no setor Automóvel e no comércio por Grosso de +10,4%, +2,9% e +1,8%, respetivamente, face ao ano anterior.

As atividades de Prestações de Serviços corresponderam a 12,9%, 9,2% e 4,0% do volume de negócios dos subsetores Automóvel, Grossista e Retalhista, respetivamente.

Quadro 1 – Indicadores das empresas de Comércio, por divisão de atividade económica, 2019

Região Autónoma da Madeira

CAE Rev.3	Empresas	Pessoal ao serviço	Remunerações	Volume de negócios	Venda de mercadorias	Custo das mercadorias vendidas
	N.º		10 ³ euros			
Total	3 642	13 251	139 145	2 111 304	1 956 933	1 549 887
45 - Comércio, manutenção e reparação, de veículos automóveis e motociclos	542	1 877	19 427	211 403	184 085	156 924
46 - Comércio por grosso (inclui agentes), exceto de veículos automóveis e motociclos	947	3 568	43 456	990 816	900 007	736 715
47 - Comércio a retalho, exceto de veículos automóveis e motociclos	2 153	7 806	76 261	909 085	872 842	656 249

Fonte: INE, Sistema de Contas Integradas das Empresas, dados preliminares

O volume de negócios e o número de trabalhadores e de empresas da atividade de **Comércio, Manutenção e Reparação de Veículos Automóveis e Motociclos** (divisão 45 da CAE) aumentou 6,5%, 5,0% e 3,8% respetivamente, em relação a 2018.

O **Comércio por Grosso** (divisão 46 da CAE) apesar da queda no número das empresas (-4,9%) evidenciou uma subida no volume de negócios (+16,3%) e no pessoal ao serviço (+2,2%), comparativamente a 2018.

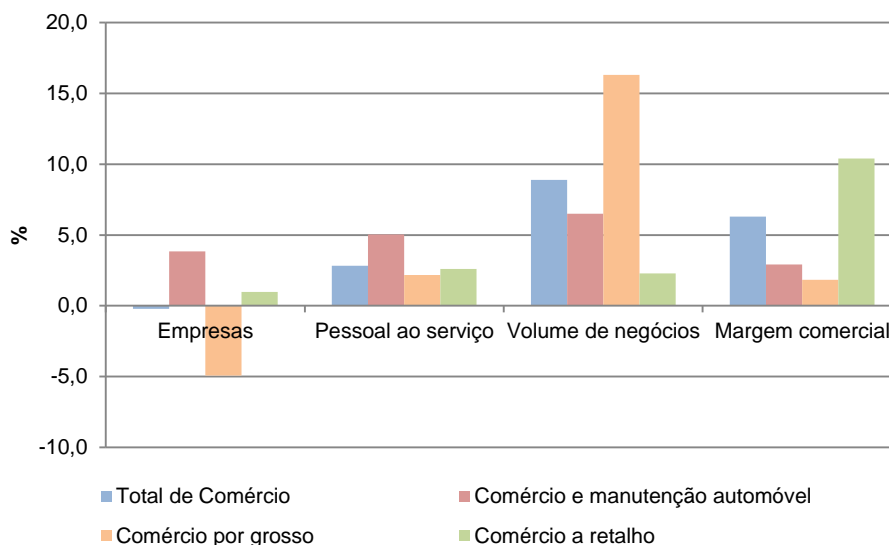
O **Comércio a Retalho** observou um acréscimo no volume de negócios (+2,3% em relação ano precedente), no pessoal ao serviço (+2,6%) e no número de unidades empresariais (+1,0%).



Direção Regional de Estatística da Madeira
"Uma porta aberta para um universo de informação estatística"



Gráfico 1 – Evolução dos principais indicadores das empresas do Comércio (Taxa variação anual) – 2019



2 - Unidades Comerciais de Dimensão Relevante

Em 2019, existiam 88 Unidades Comerciais de Dimensão Relevante (UCDR) localizadas na RAM (mais 1 que em 2018), 67,0% dos quais dedicadas ao retalho não alimentar e 33,0% afetas ao retalho alimentar ou com predominância alimentar. Note-se que uma parte substancial destes estabelecimentos (80,7%) pertence a empresas cuja sede está localizada em Portugal Continental.

Naquele ano, as UCDR da RAM empregavam 2 978 trabalhadores (+6,2% do que o ano anterior), 68,5% dos quais mulheres, sendo que 25,8% do total trabalhava em regime temporário. Estas unidades geraram um volume de negócios de 472,7 milhões de euros em 2019 (+4,6% face a 2018), o que constitui um máximo histórico.

O retalho alimentar, com 29 estabelecimentos, gerou um volume de vendas de 317,3 milhões de euros (312,6 milhões de euros em 2018), enquanto os 59 estabelecimentos do retalho não alimentar faturaram 153,4 milhões de vendas de mercadorias (137,2 milhões de euros no ano anterior).

Em média, cada estabelecimento de retalho alimentar realizou um valor de vendas anual de 10,9 milhões de euros, valor que se reduz para cerca de 2,6 milhões de euros no caso dos estabelecimentos de retalho não alimentar.

No ano de 2019, a área de exposição e venda no retalho alimentar atingiu os 36,8 mil m², e no retalho não alimentar os 42,9 mil m².



Direção Regional de Estatística da Madeira
"Uma porta aberta para um universo de informação estatística"



O número de transações realizadas nos estabelecimentos UCDR atingiu os 24,6 milhões. No retalho alimentar, o valor médio por transação correspondeu a 16,3 euros (15,7 euros em 2018) e no retalho não alimentar a 30,3 euros (29,3 euros em 2018).

Quadro 2 – Principais resultados e alguns indicadores das UCDR, 2019

Região Autónoma da Madeira

Variáveis / indicadores	Unidade	Comércio a retalho		
		Total	Alimentar ou com predominância alimentar	Não alimentar ou sem predominância alimentar
Estabelecimentos	N.º	88	29	59
Área de exposição e venda				
Total	m ²	79 762	36 835	42 927
Média	m ²	906	1 270	728
Horas de abertura ao público				
Total	h	404 795	141 794	263 001
Média anual por estabelecimento	h	4 600	4 889	4 458
Média diária por estabelecimento	h	12,7	13,5	12,3
Pessoas ao Serviço				
Total	N.º	2 978	1 939	1 039
Do qual:				
A tempo completo	N.º	2 210	1 544	666
Do sexo feminino	N.º	2 040	1 376	664
Média por estabelecimento	N.º	33,8	66,9	17,6
Volume de Negócios (a)	10 ³ Euros	472 665	317 508	155 157
Volume de Vendas (a)				
Total	10 ³ Euros	470 683	317 254	153 429
Média por estabelecimento	10 ³ Euros	5 349	10 940	2 600
Média por m ² de AEV	Euros	5 901	8 613	3 574
Produtos de Marca Própria	10 ³ Euros	178 481	102 134	76 347
Transações				
Total	N.º	24 578 384	19 519 113	5 059 271
Média por estabelecimento	N.º	279 300	673 073	85 750
Média por m ² de AEV	N.º	308	530	118
Valor de Vendas Médio por transação (a)	Euros	19,2	16,3	30,3

Nota:

(a) - Não inclui IVA.

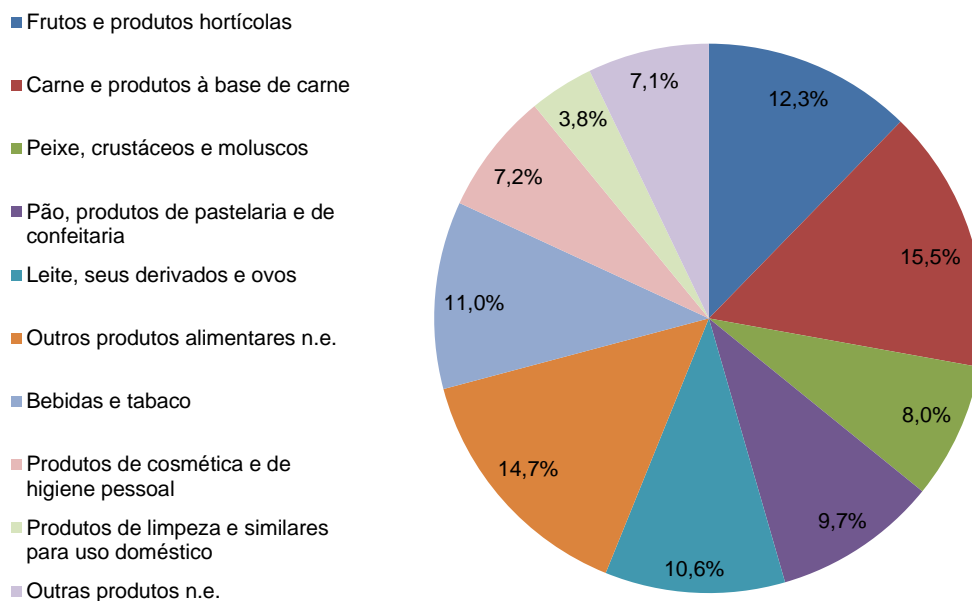


Direção Regional de Estatística da Madeira
"Uma porta aberta para um universo de informação estatística"



Nas unidades de retalho alimentar, as vendas de "produtos alimentares, bebidas e tabaco" representaram 81,9% das vendas totais (+0,1 p.p. face a 2018). Neste grupo, a "carne e produtos à base de carne" (15,5%), os "outros produtos alimentares, n.e." (14,7%) e os "frutos e produtos hortícolas" (12,3%) foram os principais produtos vendidos. De entre os produtos não alimentares comercializados nestas unidades (18,1% das vendas totais), os de "cosmética e higiene pessoal" (7,2%) e os de "limpeza doméstica" (3,8%) foram os que mais se destacaram.

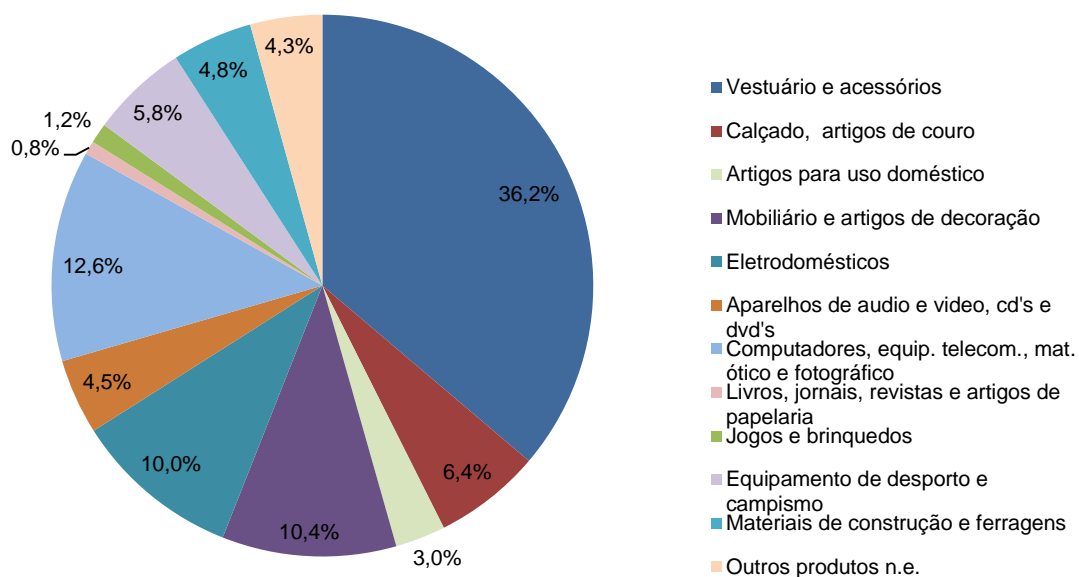
Gráfico 2 - Principais produtos vendidos no Comércio a retalho alimentar em 2019



Nos estabelecimentos de retalho não alimentar, os produtos com as vendas mais expressivas foram o "vestuário e acessórios" (36,2%), os "computadores e material ótico, fotográfico e de telecomunicações" (12,6%), o "mobiliário e artigos de decoração" (10,4%) e os "eletrodomésticos" (10,0%).



Gráfico 3 - Principais produtos vendidos no Comércio a retalho não alimentar em 2019



Em relação aos meios de pagamento utilizados, os cartões de débito e de crédito foram usados em 57,1% das vendas no retalho alimentar (53,1% em 2018) e 67,8% das vendas no retalho não alimentar (64,3% em 2018). Os pagamentos em numerário representaram 42,0% das vendas do total no retalho alimentar (46,0% em 2018) e 28,3% das vendas do retalho não alimentar (31,8% em 2018).

Em 2019, a venda de produtos de marca própria foi de 178,5 milhões de euros nos estabelecimentos UCDR (+7,6% face a 2018), representando 32,2% e 49,8% do volume de vendas global dos segmentos alimentar e não alimentar, respetivamente (pela mesma ordem, 31,4% e 49,3% em 2018).



SÍNTESE METODOLÓGICA

INQUÉRITO ÀS UNIDADES COMERCIAIS DE DIMENSÃO RELEVANTE

O Inquérito às Unidades Comerciais de Dimensão Relevante (UCDR) visa produzir informação sobre dados físicos e económicos destas unidades, incluindo dados de infraestrutura e desagregação do volume de negócios por produtos de acordo com a CPA 2008, sendo de destacar a ventilação regional dos resultados. O universo de referência corresponde aos grupos da CAE 471 e 472, 474 a 477.

Entende-se por Unidade Comercial de Dimensão Relevante (UCDR) o estabelecimento, considerado individualmente ou no quadro de um conjunto pertencente a uma mesma empresa ou grupo de empresas, em que se exerce a atividade comercial e relativamente ao qual, se verificam as condições:

- Sendo de comércio a retalho alimentar ou misto, disponham de uma AEV contínua $\geq 2\,000\text{ m}^2$;
- Sendo de comércio a retalho não alimentar, disponham de uma AEV contínua $\geq 4\,000\text{ m}^2$;
- Sendo de comércio a retalho alimentar ou misto, pertencentes a uma empresa ou grupo de empresas que detenha uma AEV acumulada, de comércio a retalho alimentar $\geq 15\,000\text{ m}^2$;
- Sendo de comércio a retalho não alimentar, pertencentes a uma empresa ou grupo que detenha uma AEV acumulada $\geq 25\,000\text{ m}^2$.

SIGLAS E ABREVIATURAS

AEV - Área de Exposição e Venda

CAE – Classificação das Atividades Económicas, Revisão 3

CPA - Classificação Estatística de Produtos por Atividade na UE

n.e. - Não especificado

UCDR - Unidade Comercial de Dimensão Relevante

VVN - Volume de Negócios

SCIE – Sistema de Contas Integradas das Empresas



Direção Regional de Estatística da Madeira
"Uma porta aberta para um universo de informação estatística"