

ESTATÍSTICAS DO COMÉRCIO – Unidades Comerciais de Dimensão Relevante – 2024

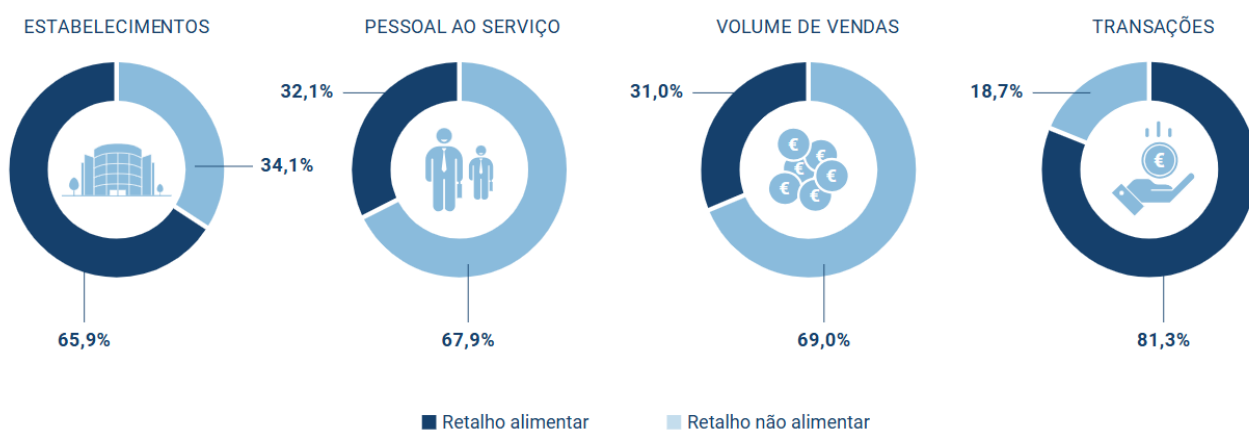
VENDAS DAS UNIDADES COMERCIAIS DE DIMENSÃO RELEVANTE CRESCERAM 9,0% FACE AO ANO ANTERIOR ENQUANTO O NÚMERO DE PESSOAS AO SERVIÇO AUMENTOU 8,7%

A Direção Regional de Estatística da Madeira (DREM) disponibiliza a informação sobre as Unidades Comerciais de Dimensão Relevante (UCDR) para o ano de 2024, publicada hoje pelo Instituto Nacional de Estatística (INE).

Os estabelecimentos que integram as Unidades Comerciais de Dimensão Relevante (UCDR) pertencem a um universo específico e realizam a sua atividade económica principal ao nível do comércio a retalho (grupos 471, 472 e 474 a 477 da CAE) e/ou ao nível do comércio automóvel (grupo 453 da CAE- peças e acessórios), atividades abreviadamente designadas neste destaque por Comércio a retalho.

Em 2024, existiam 91 Unidades Comerciais de Dimensão Relevante (UCDR) localizadas na RAM (mais 2 face ao ano de 2023), 65,9% dos quais dedicadas ao retalho não alimentar e 34,1% afetas ao retalho alimentar ou com predominância alimentar. Note-se que uma parte substancial destes estabelecimentos (80,6%) pertence a empresas cuja sede está localizada em Portugal Continental.

Gráfico 1 – Distribuição do número de Estabelecimentos, Pessoal ao serviço, Volume de negócios e número de Transações, nas UCDR, por atividade, 2024



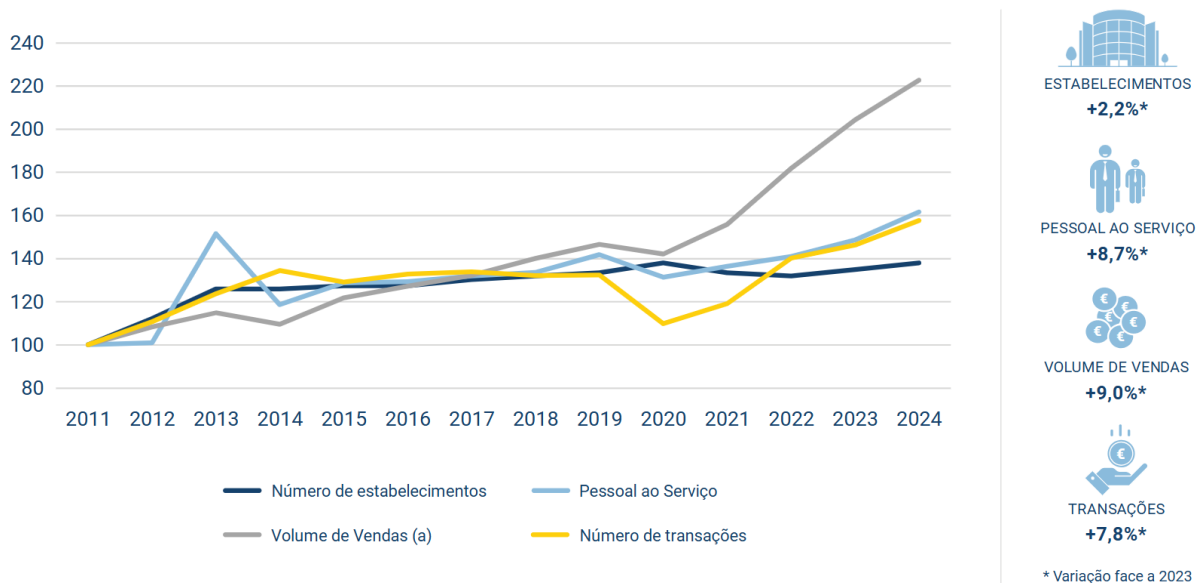
Naquele ano, as UCDR da RAM empregavam 3 394 trabalhadores (+8,7% do que o ano anterior), 75,4% dos quais mulheres, sendo que 22,9% do total trabalhava em regime temporário. Estas unidades geraram um volume de negócios de 719,2 milhões de euros em 2024 (+9,1% face a 2023), onde se incluem 715,4 milhões de euros, respeitantes ao volume de vendas (+9,0% em comparação com ano transato).

Figura 1 – Proporção de Pessoal ao serviço nas UCDR, por duração do trabalho e por sexo, 2024



Em 2024, a venda de produtos de marca própria foi de 277,3 milhões de euros nos estabelecimentos UCDR (+11,0% face a 2023), representando 36,9% e 42,8% do volume de vendas global dos segmentos alimentar e não alimentar, respetivamente (pela mesma ordem, 36,1% e 42,6% em 2023).

Gráfico 2 – Evolução das principais variáveis das UCDR (2011 = base 100), 2011 - 2024



Retalho alimentar – Volume de vendas subiu 8,5%

O retalho alimentar, com 31 estabelecimentos (+3,3% face a 2023), gerou um volume de vendas de 493,4 milhões de euros (+8,5% face a 2023), sendo que, em média, cada estabelecimento de retalho alimentar realizou um valor de vendas anual de 15,9 milhões de euros (15,2 milhões de euros em 2023).

Estas unidades empregavam 2 303 trabalhadores (+11,3% do que no ano anterior), 79,6% dos quais mulheres, sendo que 18,7% daquele total trabalhava em regime temporário.

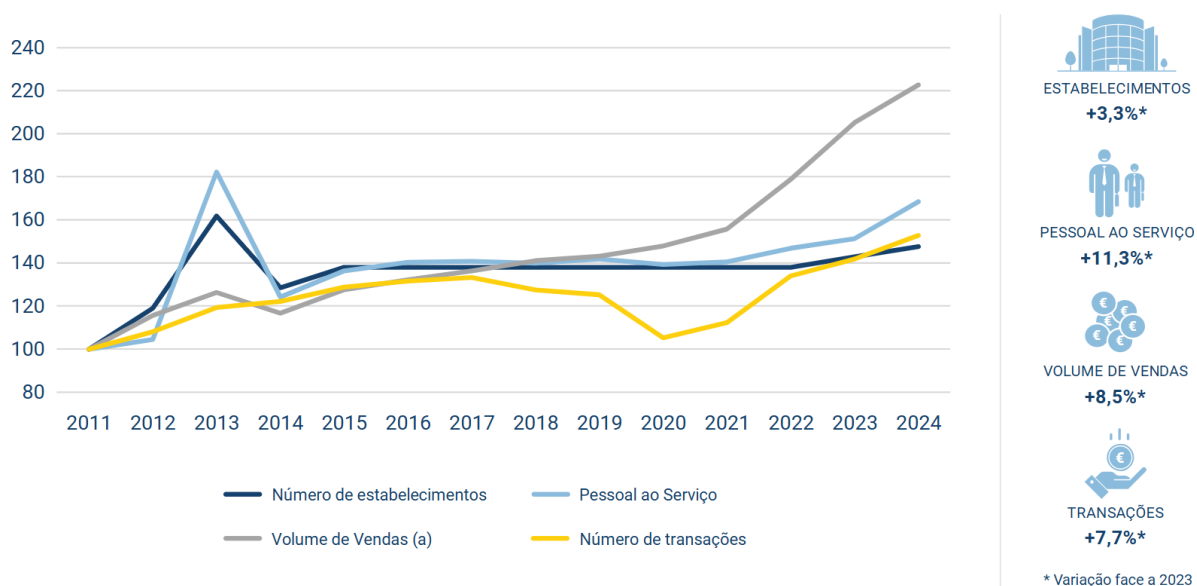
Figura 2 – Proporção de Pessoal ao serviço nas UCDR de retalho alimentar, por duração do trabalho e por sexo, 2024



O número de transações realizadas nos estabelecimentos do retalho alimentar atingiu os 23,8 milhões (+7,7% face a 2023), a um valor médio de 20,7 euros por transação (20,6 euros em 2023).

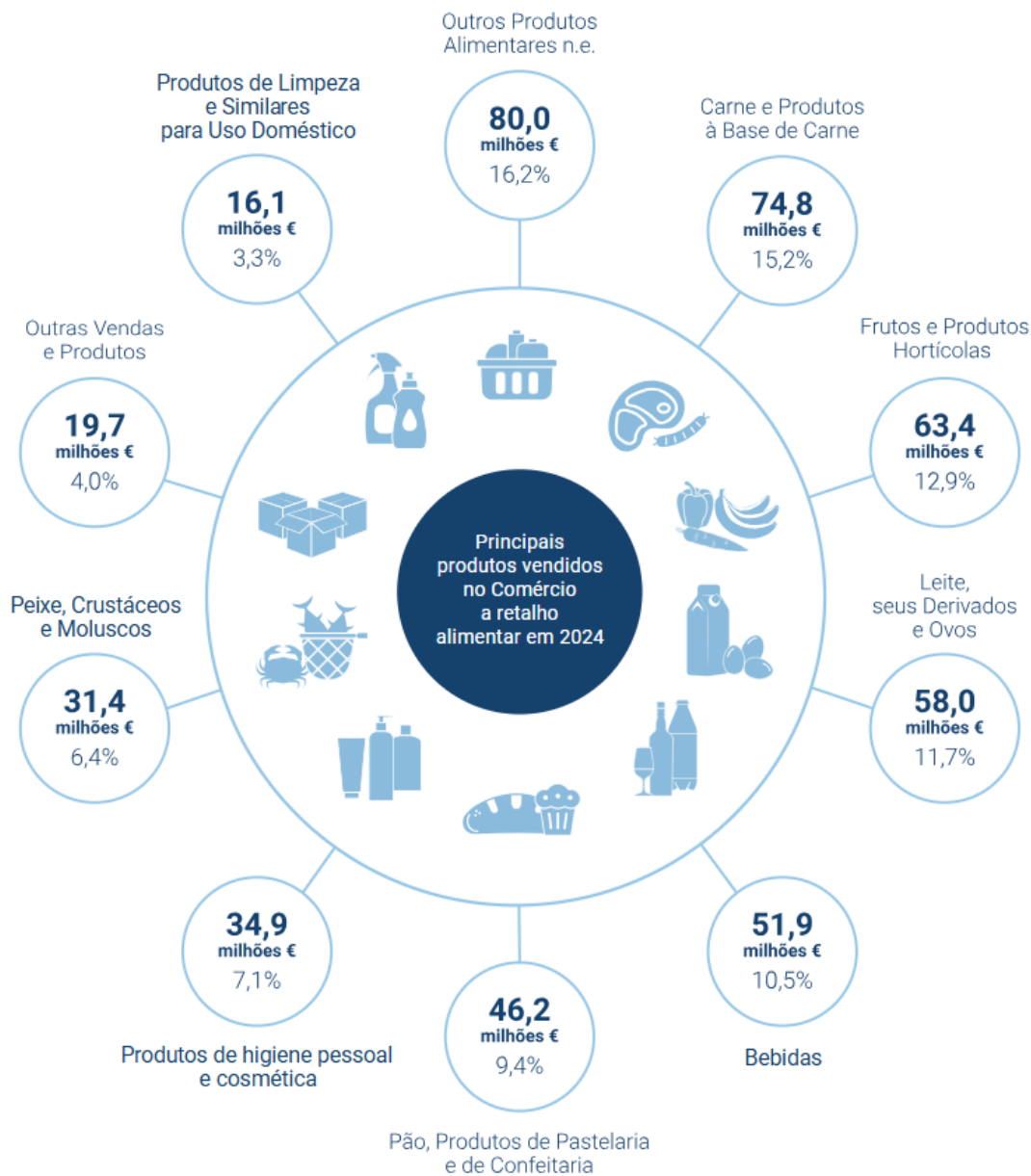
No ano de 2024, a área de exposição e venda no retalho alimentar fixou-se nos 38,3 mil m² (38,1 mil m² no ano anterior).

Gráfico 3 – Evolução das principais variáveis das UCDR de retalho alimentar ou com predominância alimentar (2011 = base 100), 2011 – 2024



Nas unidades de retalho alimentar, as vendas de “produtos alimentares, bebidas e tabaco” representaram 82,8% das vendas totais (+0,8 p.p. face a 2023). Neste grupo, os “outros produtos alimentares, n.e.” (16,2%), a “carne e produtos à base de carne” (15,2%) e os “frutos e produtos hortícolas” (12,9%) foram os principais produtos vendidos. De entre os produtos não alimentares comercializados nestas unidades (17,2% das vendas totais), os de “cosmética e higiene pessoal” (7,1%), as “Outras vendas e produtos” (4,0%) e os de “limpeza doméstica” (3,3%) foram os que mais se destacaram.

Figura 3 – Volume de vendas nas UCDR de retalho alimentar segundo a categoria de produtos, 2024



A nível do retalho alimentar, tem-se vindo a observar um aumento continuado no volume de vendas de produtos de marca própria. Neste tipo de estabelecimentos, entre 2011 e 2024 as vendas de produtos de marca própria tiveram um crescimento de 151,7% aumentando a proporção no total de vendas de 32,7% em 2011 para 36,9% em 2024.

Gráfico 4 - Volume de vendas e vendas de marca própria nos estabelecimentos UCDR de retalho alimentar, 2011-2024



Em relação aos meios de pagamento, os cartões de débito e de crédito foram utilizados em 71,1% das vendas do total no retalho alimentar (67,8% em 2023), enquanto os pagamentos em numerário representaram 27,7% (28,7% em 2023).

Retalho não alimentar – Volume de vendas com incremento de 10,0%

O retalho não alimentar, com 60 estabelecimentos (+1,7% face a 2023), faturou 221,9 milhões de vendas de mercadorias (+10,0% face ao ano anterior), sendo que, em média, cada estabelecimento deste tipo realizou um valor de vendas anual de 3,7 milhões de euros.

Estas unidades empregavam 1 091 trabalhadores (+3,7% do que no ano anterior), 66,5% dos quais mulheres, sendo que 31,7% do total trabalhava em regime temporário.

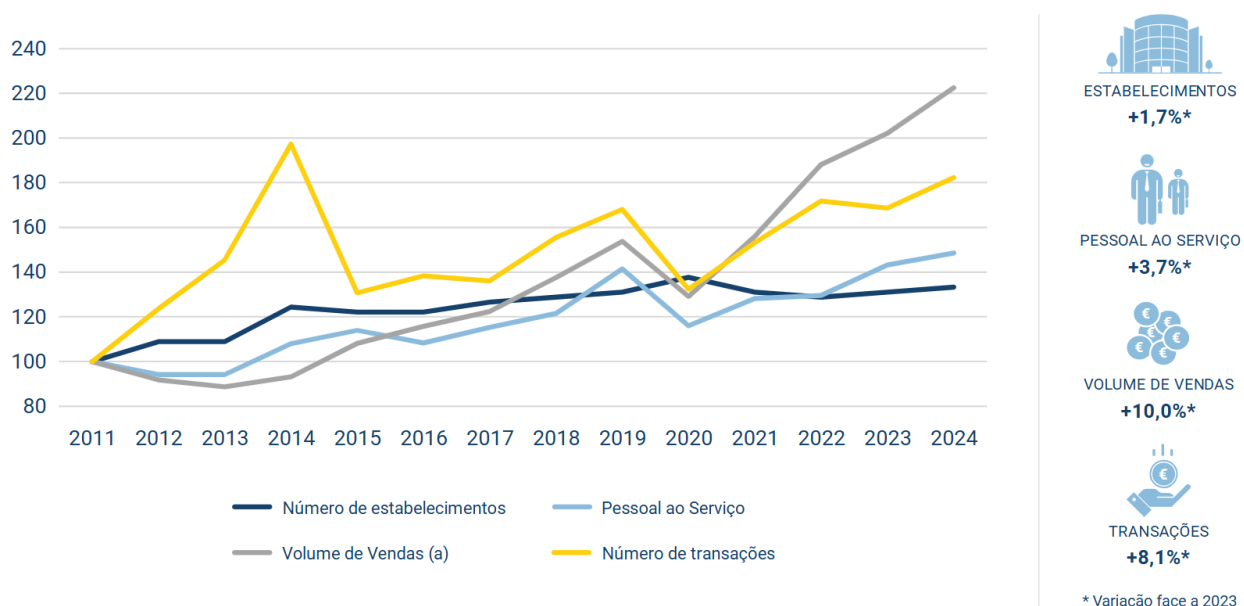
Figura 4 – Proporção de Pessoal ao serviço nas UCDR de retalho não alimentar, por duração do trabalho e por sexo, 2024



O número de transações realizadas nos estabelecimentos do retalho não alimentar atingiu os 5,5 milhões (+8,1% face a 2023), a um valor médio de 40,4 euros por transação (39,7 euros em 2023).

No ano de 2024, a área de exposição e venda no retalho não alimentar atingiu os 51,8 mil m², valor que registou um aumento de 5,4% face ao ano anterior.

Gráfico 5 – Evolução das principais variáveis das UCDR de retalho não alimentar ou sem predominância alimentar (2011 = base 100), 2011 - 2024



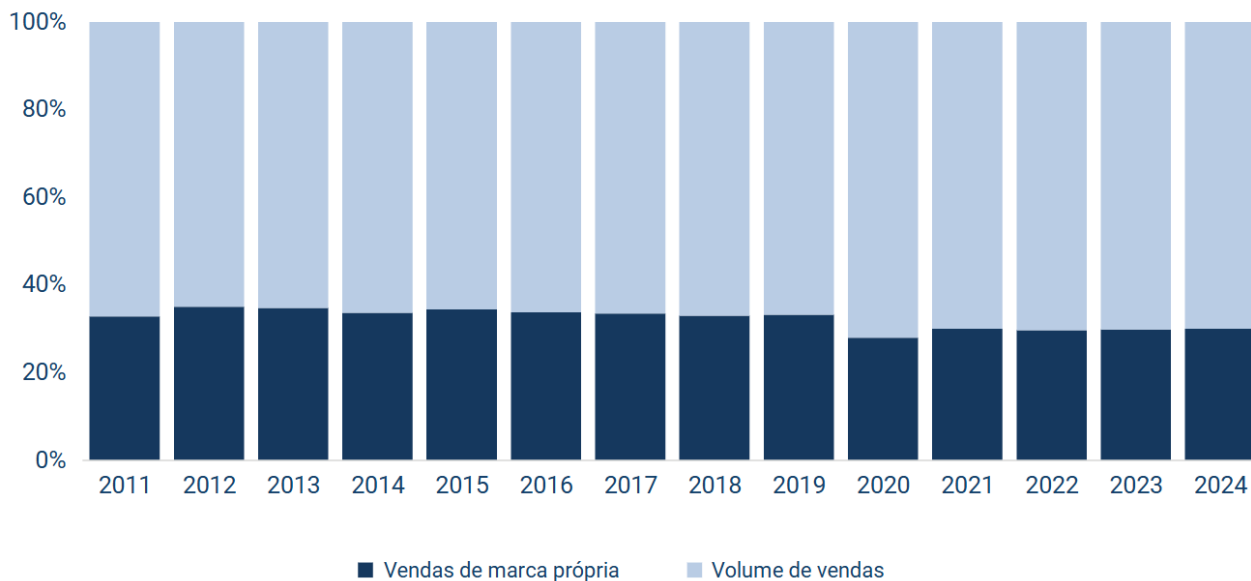
Nos estabelecimentos de retalho não alimentar, os produtos com as vendas mais expressivas foram o “vestuário e acessórios” (26,8%), os “eletrodomésticos” (13,5%), os “computadores e material ótico, fotográfico e de telecomunicações” (12,6%) e o “mobiliário e artigos de decoração” (10,3%).

Figura 5 – Volume de vendas nas UCDR de retalho não alimentar segundo a categoria de produtos, 2024



A nível do retalho não alimentar, o volume de vendas de produtos de marca própria também tem crescido. De facto, neste tipo de estabelecimentos, entre 2011 e 2024, as vendas de produtos de marca própria tiveram um crescimento de 95,1%. Contudo, a proporção no total de vendas diminuiu de 48,8% em 2011 para 42,8% em 2024.

Gráfico 6 - Volume de vendas e vendas de marca própria nos estabelecimentos UCDR de retalho não alimentar, 2011-2024



Em relação aos meios de pagamento utilizados, os cartões de débito e de crédito foram usados em 75,0% (73,8% em 2023) e os pagamentos em numerário representaram 21,4% (22,6% em 2023) das vendas do retalho não alimentar.

Quadro 1 – Principais resultados e alguns indicadores das UCDR, 2024

Região Autónoma da Madeira

Variáveis / indicadores	Unidade	Comércio a retalho		
		Total	Alimentar ou com predominância alimentar	Não alimentar ou sem predominância alimentar
Número de estabelecimentos	N.º	91	31	60
Área de exposição e venda				
Total	m ²	90 108	38 329	51 779
Média	m ²	2 099	1 236	863
N.º de Pessoas ao Serviço				
Total	N.º	3 394	2 303	1 091
Do qual:				
A tempo completo	N.º	2 617	1 872	745
Do sexo feminino	N.º	2 558	1 833	725
Média por estabelecimento	N.º	46,3	74,3	18,2
Volume de Negócios (a)	10 ³ Euros	719 172	493 982	225 190
Volume de Vendas (a)				
Total	10 ³ Euros	715 357	493 443	221 914
Média por estabelecimento	10 ³ Euros	19 617	15 918	3 699
Média por m ² de AEV (b)	Euros	17 160	12 874	4 286
Produtos de Marca Própria	10 ³ Euros	277 259	182 279	94 980
Número de transações				
Total	N.º	29 287 865	23 799 589	5 488 276
Média por estabelecimento	N.º	859 200	767 729	91 471
Média por m ² de AEV (b)	N.º	727	621	106
Valor de vendas médio por transação (a)	Euros	24,4	20,7	40,4

Nota:

(a) - Não inclui IVA

(b) - AEV - Área de exposição e venda

NOTA METODOLÓGICA

INQUÉRITO ÀS UNIDADES COMERCIAIS DE DIMENSÃO RELEVANTE

O Inquérito às Unidades Comerciais de Dimensão Relevante (UCDR) visa produzir informação sobre dados físicos e económicos destas unidades, incluindo dados de infraestrutura e desagregação do volume de negócios por produtos de acordo com a CPA 2008, sendo de destacar a ventilação regional dos resultados. O universo de referência corresponde aos grupos da CAE 471 e 472, 474 a 477.

PRINCIPAIS CONCEITOS

Unidade Comercial de Dimensão Relevante (UCDR) - estabelecimento, considerado individualmente ou no quadro de um conjunto pertencente a uma mesma empresa ou grupo de empresas, em que se exerce a atividade comercial e relativamente ao qual, se verificam as condições:

- Sendo de comércio a retalho alimentar ou misto, disponham de uma AEV contínua $\geq 2\,000\text{ m}^2$;
- Sendo de comércio a retalho não alimentar, disponham de uma AEV contínua $\geq 4\,000\text{ m}^2$;
- Sendo de comércio a retalho alimentar ou misto, pertencentes a uma empresa ou grupo de empresas que detenha uma AEV acumulada, de comércio a retalho alimentar $\geq 15\,000\text{ m}^2$;
- Sendo de comércio a retalho não alimentar, pertencentes a uma empresa ou grupo que detenha uma AEV acumulada $\geq 25\,000\text{ m}^2$.

SIGLAS E DESIGNAÇÕES

AEV - Área de Exposição e Venda

CAE – Classificação das Atividades Económicas, Revisão 3

UCDR - Unidade Comercial de Dimensão Relevante

VVN - Volume de Negócios

ABREVIATURAS

% Percentagem

N.º Número

m² Metro quadrado

h Horas

€ Euros

10³ Milhares

p.p. Pontos percentuais

n.e. Não especificado