

ESTATÍSTICAS DO COMÉRCIO 2016

A Direção Regional de Estatística da Madeira (DREM) disponibiliza, em simultâneo com o Instituto Nacional de Estatística (INE), informação sobre as Unidades Comerciais de Dimensão Relevante (UCDR), antecedida de um breve enquadramento sobre a atividade das empresas de comércio com sede na RAM, durante o ano de 2016.

1 – Principais resultados das empresas do Comércio com sede na Região Autónoma da Madeira

Segundo a informação preliminar disponível, proveniente do Sistemas de Contas Integradas das Empresas (SCIE), em 2016, as empresas do Comércio com sede na Região Autónoma da Madeira geraram um volume de negócios de 1 511,7 milhões de euros (+1,6% que no ano anterior) e empregaram 11 817 trabalhadores (+0,1% que no ano precedente).

As remunerações dos trabalhadores de Comércio ascenderam a 108,4 milhões de euros, com um aumento (a preços correntes) de 1,6% face a 2015.

As 3 535 empresas (-1,1% face a 2015) em atividade no setor do Comércio distribuíram-se entre 473 empresas dedicadas a **Comércio, manutenção e reparação de veículos automóveis e motociclos** (13,4% do total), 923 vocacionadas para o **Comércio por Grosso** exceto de veículos automóveis e motociclos (26,1%) e 2 139 relativas a **Comércio a Retalho** exceto de veículos automóveis e motociclos (60,5%).

O subsetor Grossista abrangueu 25,6% (3 031 pessoas) do pessoal ao serviço e 29,2% (31,7 milhões de euros) das remunerações totais, enquanto ao subsetor retalhista, com 61,3% do pessoal (7 247 pessoas), correspondeu apenas 57,2% (61,9 milhões de euros) das remunerações da atividade de Comércio.

O volume de negócios da atividade de Comércio concentrou-se principalmente (49,9%) no subsetor Retalho (753,9 milhões de euros), tendo 39,6% (598,6 milhões de euros) correspondido ao Grossista e 10,5% (159,2 milhões de euros) ao subsetor Automóvel (abrangendo vendas e manutenção).



A margem comercial obtida pelas empresas de Comércio em 2016 cifrou-se em 269,6 milhões de euros (+5,0% que em 2015), tendo o crescimento deste indicador face ao ano anterior sido transversal a todos os subsectores do Comércio.

As atividades de Prestações de Serviços corresponderam a 12,8%, 7,0% e 3,7% do volume de negócios dos subsectores Automóvel, Grossista e Retalhista, respetivamente.

Quadro 1 – Indicadores das empresas de Comércio, por divisão de atividade económica, 2016

CAE Rev.3	Empresas	Pessoal ao serviço	Remunerações	Volume de negócios	Venda de mercadorias	Custo das mercadorias vendidas
	N.º		10 ³ euros			
Total	3 535	11 817	108 354	1 511 695	1 421 881	1 152 276
45 - Comércio, manutenção e reparação, de veículos automóveis e motociclos	473	1 539	14 773	159 172	138 831	118 934
46 - Comércio por grosso (inclui agentes), exceto de veículos automóveis e motociclos	923	3 031	31 651	598 579	556 694	454 340
47 - Comércio a retalho, exceto de veículos automóveis e motociclos	2 139	7 247	61 930	753 943	726 356	579 002

Fonte : INE, Sistema de Contas Integradas das Empresas, dados preliminares

O volume de negócios da atividade de **Comércio, Manutenção e Reparação de Veículos Automóveis e Motociclos** (divisão 45 da CAE) aumentou 12,9%, comparativamente a 2015. O número de empresas e de trabalhadores afetos a esta atividade diminuiu 1,7% e 1,0%, respetivamente.

O **Comércio por Grosso** (divisão 46 da CAE) observou um decréscimo no número de unidades empresariais (-0,6% em relação ano precedente) e no volume de negócios (-2,7%), tendo-se verificado um aumento no pessoal ao serviço (+5,1%).

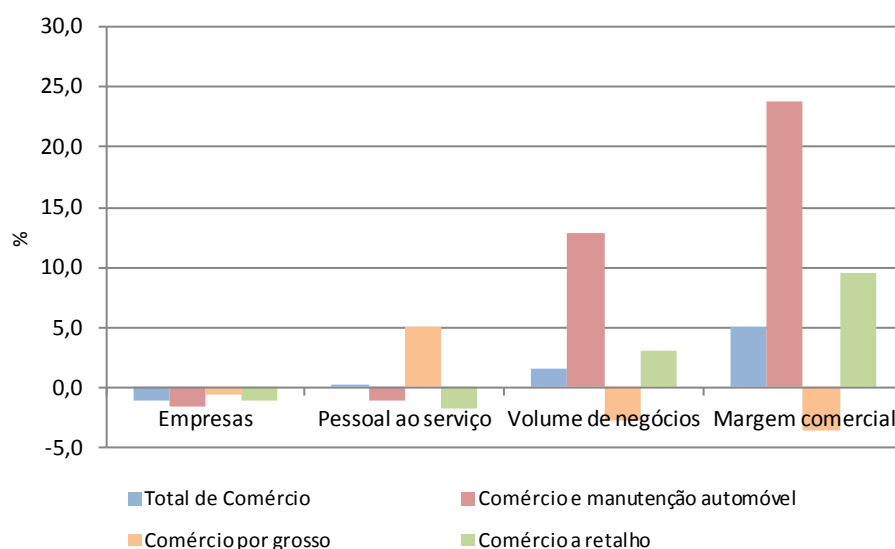
O **Comércio**, o **Retalho** registou uma queda no número de empresas (-1,2%) e no pessoal ao serviço (-1,7%), em relação a 2015. Não obstante, este segmento evidenciou uma subida no volume de negócios (+3,1%).



Direção Regional de Estatística da Madeira

"Uma porta aberta para um universo de informação estatística"

Gráfico 1 – Evolução dos principais indicadores das empresas do Comércio (Taxa variação anual) – 2016



2 - Unidades Comerciais de Dimensão Relevante

Em 2016, existiam 84 Unidades Comerciais de Dimensão Relevante (UCDR) localizadas na RAM (o mesmo número do que em 2015), 65,5% dos quais dedicados ao retalho não alimentar e 34,5% afetos ao retalho alimentar ou com predominância alimentar. Note-se que uma parte substancial destes estabelecimentos (81,0%) pertence a empresas cuja sede está localizada em Portugal Continental.

Naquele ano, as UCDR da RAM empregaram 2 714 trabalhadores, 24,6% dos quais em trabalho temporário. 69,5% daqueles trabalhadores eram mulheres. Estas unidades geraram um volume de negócios de 411,8 milhões de euros em 2016 (+5,2% face a 2015).

O retalho alimentar, com 29 estabelecimentos, gerou um volume de vendas de 292,9 milhões de euros (282,9 milhões de euros em 2015), enquanto os 55 estabelecimentos do retalho não alimentar faturaram os 115,4 milhões de vendas de mercadorias (107,9 milhões de euros no ano anterior).

Em média, cada estabelecimento de retalho alimentar realizou um valor de vendas anual de 10,1 milhões de euros, valor que se reduz para cerca de 2,1 milhões de euros no caso dos estabelecimentos de retalho não alimentar.

No ano de 2016, a área de exposição e venda no retalho alimentar atingiu os 36,6 mil m², e no retalho não alimentar os 34,8 mil m².



Direção Regional de Estatística da Madeira

"Uma porta aberta para um universo de informação estatística"

O número de transações realizadas nos estabelecimentos UCDR atingiu os 24,7 milhões. No retalho alimentar, o valor médio por transação correspondeu a 14,3 euros (14,1 euros em 2015) e no retalho não alimentar a 27,7 euros (27,4 euros em 2015).

Quadro 2 – Principais resultados e alguns indicadores das UCDR, 2016

Variáveis / indicadores	Unidade	Comércio a retalho		
		Total	Alimentar ou com predominância alimentar	Não alimentar ou sem predominância alimentar
Número de estabelecimentos	N.º	84	29	55
Área de exposição e venda				
Total	m ²	71 366	36 586	34 780
Média	m ²	850	1 262	632
N.º de Pessoas ao Serviço				
Total	N.º	2 714	1 919	795
Do qual:				
A tempo completo	N.º	2 047	1 479	568
Do sexo feminino	N.º	1 886	1 350	536
Média por estabelecimento	N.º	32,3	66,2	14,5
Volume de Negócios (a)	10 ³ Euros	411 826	295 410	116 416
Volume de Vendas (a)				
Total	10 ³ Euros	408 245	292 858	115 387
Média por estabelecimento	10 ³ Euros	4 860	10 099	2 098
Média por m ² de AEV (b)	Euros	5 720	8 005	3 318
Produtos de Marca Própria	10 ³ Euros	135 063	76 178	58 885
Número de transações				
Total	N.º	24 673 743	20 511 628	4 162 115
Média por estabelecimento	N.º	293 735	707 298	75 675
Média por m ² de AEV (b)	N.º	346	561	120
Valor de Vendas Médio por transação (a)	N.º	16,5	14,3	27,7

Nota:

(a) - Não inclui IVA.

(b) - AEV - Área de exposição e venda

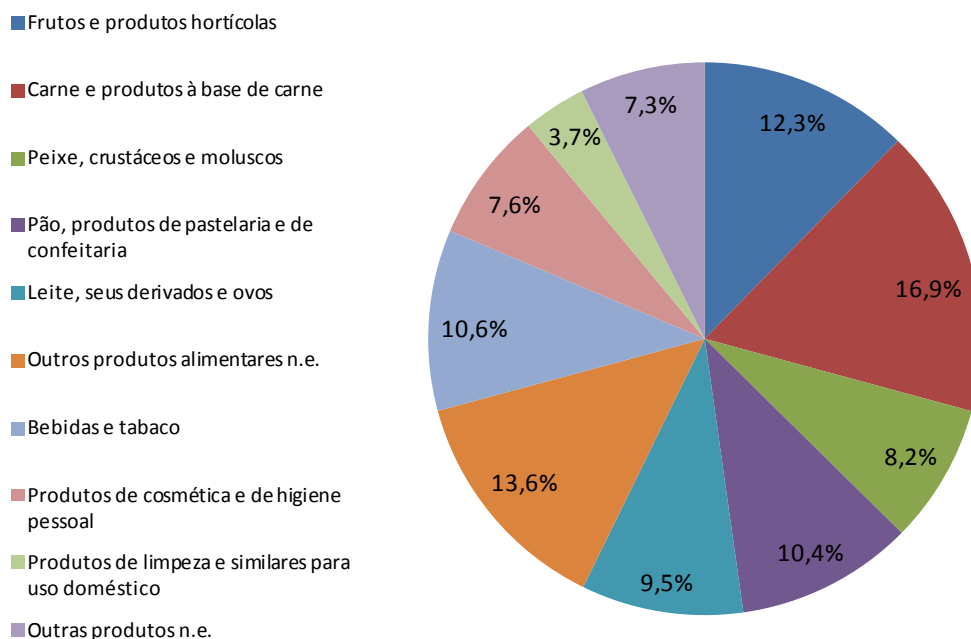
Nas unidades de retalho alimentar, as vendas de "produtos alimentares, bebidas e tabaco" representaram 81,8% das vendas totais (-0,4 p.p. face a 2015). Neste grupo a "carne e produtos à base de carne" (16,9%), os "outros produtos alimentares, n.e." (13,6%) e os "frutos e produtos hortícolas" (12,3%) foram os principais produtos vendidos. De entre os produtos não alimentares comercializados nestas unidades (18,2% das vendas totais), os de "cosmética e higiene pessoal" (7,6%) e os de "limpeza doméstica" (3,7%) foram os que mais se destacaram.



Direção Regional de Estatística da Madeira

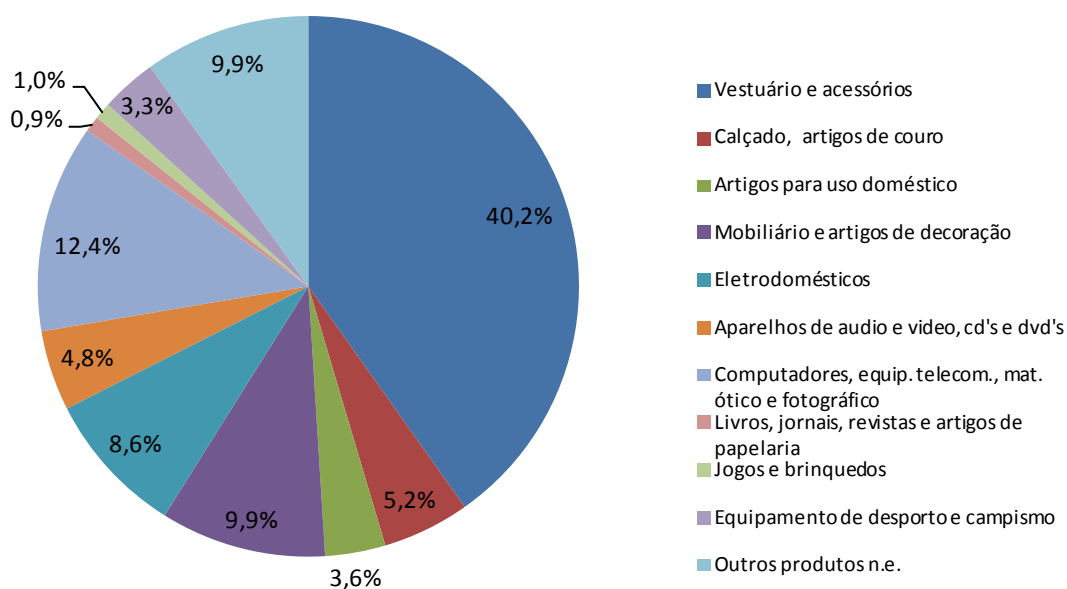
"Uma porta aberta para um universo de informação estatística"

Gráfico 2 - Principais produtos vendidos no Comércio a retalho alimentar em 2016



Nos estabelecimentos de retalho não alimentar, os produtos com as vendas mais expressivas foram o "vestuário e acessórios" (40,2%), os "computadores e material ótico, fotográfico e de telecomunicações" (12,4%), o "mobiliário e artigos de decoração" (9,9%) e os "eletrodomésticos" (8,6%).

Gráfico 3 - Principais produtos vendidos no Comércio a retalho não alimentar em 2016



Em 2016, a venda de produtos de marca própria foi de 135,1 milhões de euros nos estabelecimentos UCDR (-3,4% face a 2015), representando 26,0% e 51,0% do volume de vendas global dos segmentos alimentar e não alimentar, respetivamente (pela mesma ordem, 29,4% e 52,6% em 2015).

Em relação aos meios de pagamento utilizados, os cartões de débito e de crédito foram usados em 49,6% das vendas no retalho alimentar (48,0% em 2015) e 62,5% das vendas no retalho não alimentar (61,9% em 2015). Os pagamentos em numerário representaram 49,3% das vendas do total no retalho alimentar (50,1% em 2015) e 33,3% das vendas do retalho não alimentar (33,1% em 2015).



SÍNTESE METODOLÓGICA

INQUÉRITO ÀS UNIDADES COMERCIAIS DE DIMENSÃO RELEVANTE

O Inquérito às Unidades Comerciais de Dimensão Relevante (UCDR) visa produzir informação sobre dados físicos e económicos destas unidades, incluindo dados de infraestrutura e desagregação do volume de negócios por produtos de acordo com a CPA 2008, sendo de destacar a ventilação regional dos resultados. O universo de referência corresponde aos grupos da CAE 471 e 472, 474 a 477.

Entende-se por Unidade Comercial de Dimensão Relevante (UCDR) o estabelecimento, considerado individualmente ou no quadro de um conjunto pertencente a uma mesma empresa ou grupo de empresas, em que se exerce a atividade comercial e relativamente ao qual, se verificam as condições:

- Sendo de comércio a retalho alimentar ou misto, disponham de uma AEV contínua $\geq 2\,000$ m²;
- Sendo de comércio a retalho não alimentar, disponham de uma AEV contínua $\geq 4\,000$ m²;
- Sendo de comércio a retalho alimentar ou misto, pertencentes a uma empresa ou grupo de empresas que detenha uma AEV acumulada, de comércio a retalho alimentar $\geq 15\,000$ m²;
- Sendo de comércio a retalho não alimentar, pertencentes a uma empresa ou grupo que detenha uma AEV acumulada $\geq 25\,000$ m².

SIGLAS E ABREVIATURAS

AEV - Área de Exposição e Venda

CAE – Classificação das Atividades Económicas, Revisão 3

CPA - Classificação Estatística de Produtos por Atividade na UE

n.e. - Não especificado

UCDR - Unidade Comercial de Dimensão Relevante

VVN - Volume de Negócios

SCIE – Sistema de Contas Integradas das Empresas



Direção Regional de Estatística da Madeira

"Uma porta aberta para um universo de informação estatística"