

## Inquéritos Qualitativos de Conjuntura às Empresas – março de 2024

A Direção Regional de Estatística da Madeira (DREM) divulga hoje, pela primeira vez, um conjunto de informação referente às opiniões (avaliações/expectativas) das empresas com sede na Região sobre a evolução da atividade económica, em geral, e da sua própria empresa. Da conjugação das opiniões dos empresários, torna-se possível avaliar não só a situação atual do setor, bem como as perspetivas em relação ao futuro.

Este conjunto de informação baseia-se nos Inquéritos Qualitativos de Conjuntura (IQC), que são considerados elementos indispensáveis para apreciar e apreender os aspetos não quantificáveis da economia e para minimizar os impactos da obtenção ex-post dos dados estatísticos. Adicionalmente, estes inquéritos são importantes para detetar momentos de viragem no ciclo económico e como complemento às estatísticas oficiais, disponíveis apenas com algum desfasamento.

Os IQC são compostos por 16/18 questões, 8 com uma frequência mensal, 6 com uma frequência trimestral e 2/4 com uma frequência bianual.

Esta divulgação terá uma frequência mensal, estando prevista para breve, com base nos dados dos inquéritos qualitativos de conjuntura, e à semelhança do que acontece a nível nacional, a produção do Indicador de Clima Económico.

### Inquérito Qualitativo de Conjuntura às Empresas da R.A. da Madeira

MARÇO - 2024



## Quadro 1 – Indicador de confiança – Indústria Transformadora, Construção e Obras Públicas, Comércio e Serviços

	Un.	Mínimo		Máximo		2023										2024		
		Valor	Data	Valor	Data	mar	abr	mai	jun	jul	ago	set	out	nov	dez	jan	fev	mar
Indicadores de confiança																		
Indústria transformadora	sre/ve	-5,4	nov-22	10,9	jun-23	2,2	-1,9	1,9	10,9	7,6	1,1	5,8	-0,3	4,8	2,0	-2,5	0,3	6,4
Construção	sre/ve	-5,4	jan-23	5,1	jun-23	-5,3	-3,6	-4,9	5,1	0,3	-0,7	1,9	4,6	4,4	1,3	4,4	2,8	2,4
Comércio	sre/ve	-1,9	fev-24	10,1	fev-23	1,1	3,2	4,4	1,9	0,2	-1,4	0,0	-1,0	-3,0	-1,2	-1,7	-3,3	-3,0
Serviços	sre/ve	-1,3	set-23	38,2	mai-22	21,5	33,7	34,3	37,3	31,1	20,5	15,5	10,8	-0,3	-4,3	-1,7	11,3	17,5

### Inquérito Qualitativo de Conjuntura à Indústria Transformadora (ICIT)

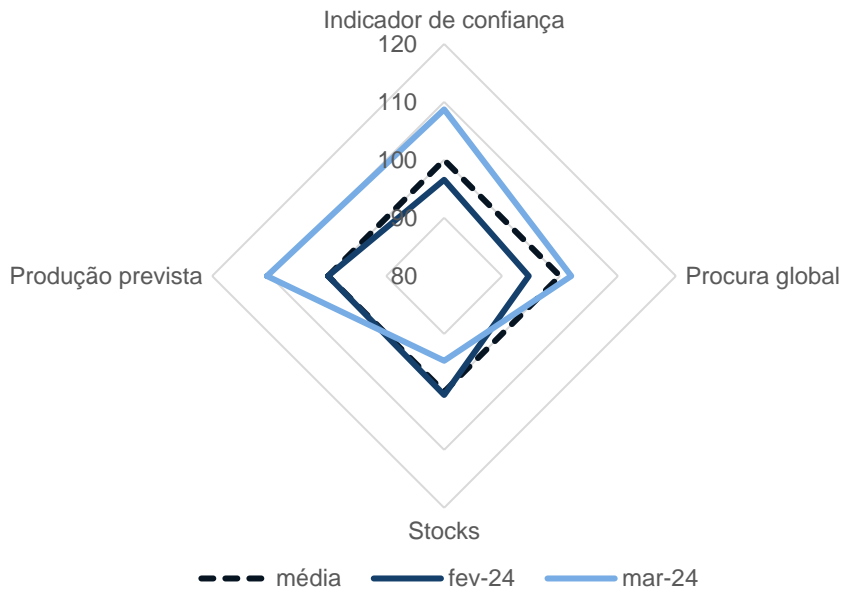
O indicador de confiança da Indústria Transformadora aumentou em fevereiro e março, após ter diminuído em janeiro. A evolução do indicador deveu-se ao contributo positivo de todas as componentes: opiniões sobre a evolução da procura global, perspetivas de produção e apreciações relativas aos stocks de produtos acabados.

O indicador de confiança aumentou no agrupamento de Bens de Consumo e diminuiu nos agrupamentos de Bens de Investimento e de Bens Intermédios.

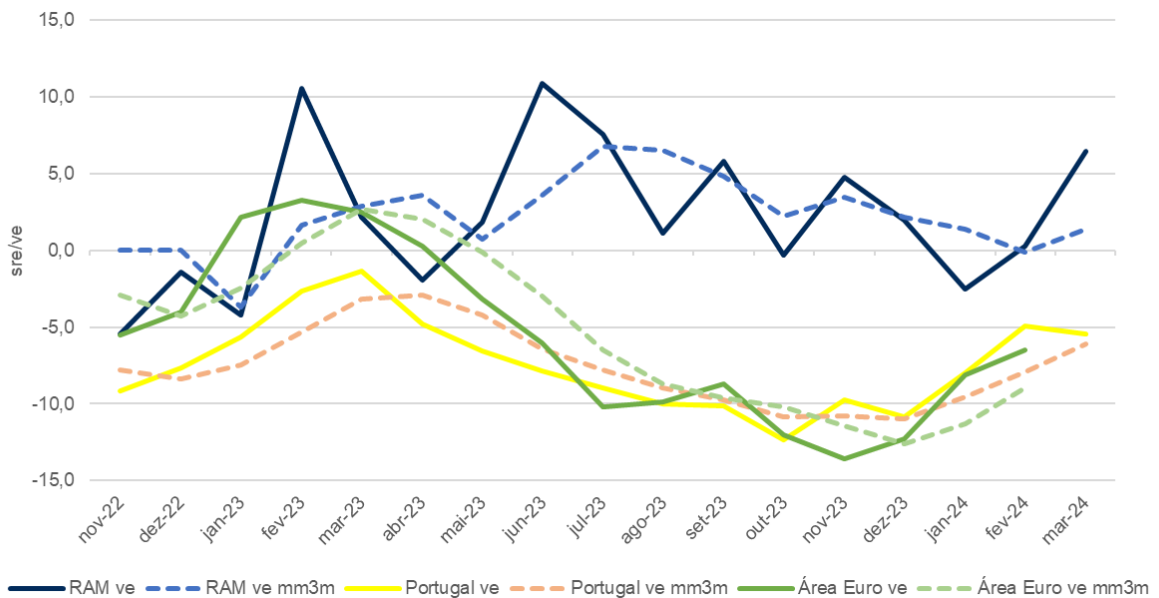
O saldo das apreciações sobre a procura global aumentou em fevereiro e março, após ter diminuído em dezembro e janeiro. As opiniões relativas à procura interna, considerando as empresas com produção orientada para o mercado interno, recuperaram em fevereiro e março, contrariando o agravamento dos últimos dois meses. As apreciações relativas à procura externa, considerando as empresas com produção orientada para o mercado externo sofreram um agravamento em março, após ter recuperado em fevereiro.

O saldo das expectativas relativas aos preços de venda diminuiu em fevereiro e março, após ter aumentado nos últimos 5 meses. Este saldo aumentou no agrupamento de Bens Intermédios e diminuiu nos agrupamentos de Bens de Consumo e Bens de Investimento.

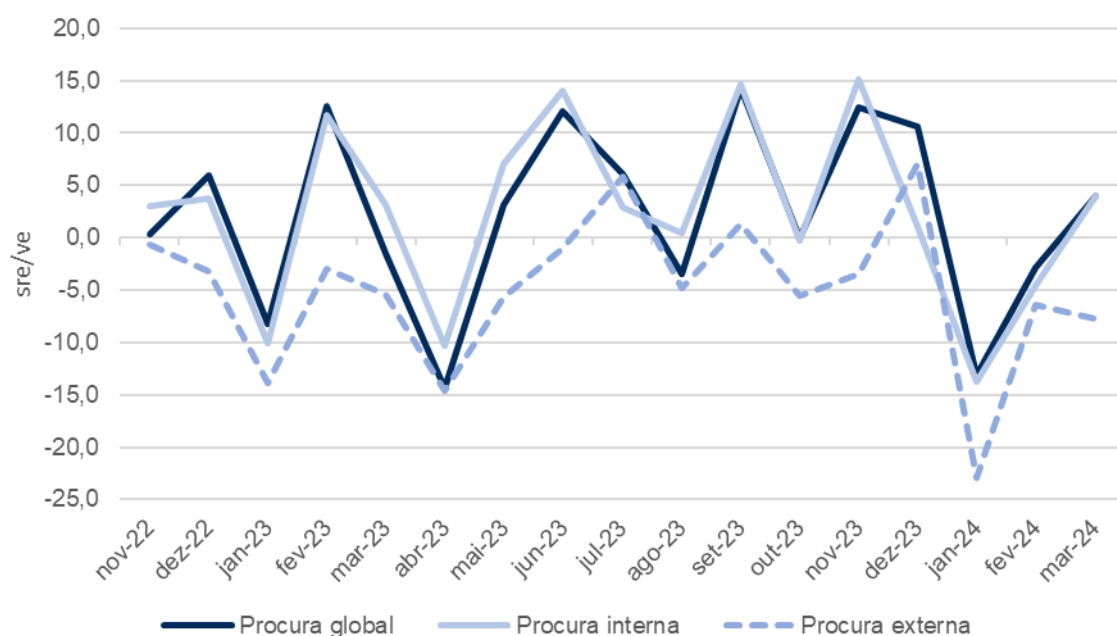
**Gráfico 1 - Indicador de confiança da Indústria Transformadora e componentes**



**Gráfico 2 - Indicador de confiança da Indústria Transformadora**



**Gráfico 3 – Apreciações sobre a procura global (carteira de encomendas) atual (ICIT)**



**Quadro 2 - Séries mensais do inquérito à Indústria Transformadora**

	Uni	Mínimo		Máximo		2023												2024		
		Valor	Data	Valor	Data	mar	abr	mai	jun	jul	ago	set	out	nov	dez	jan	fev	mar		
<b>Indicador de confiança (a+b-c)/3</b>	sre/ve	-5,4	nov-22	10,9	jun-23	2,2	-1,9	1,9	10,9	7,6	1,1	5,8	-0,3	4,8	2,0	-2,5	0,3	6,4		
Bens de consumo	sre/ve	-5,8	nov-22	17,7	jun-23	6,8	-3,5	0,9	17,7	13,2	0,7	13,5	3,7	11,5	7,0	-4,7	-1,5	12,5		
Bens de investimento	sre/ve	-2,3	nov-22	14,6	fev-23	6,3	5,2	13,3	8,7	4,2	11,0	-0,4	2,4	1,1	0,0	4,1	12,5	4,1		
Bens intermédios	sre/ve	-16,7	mar-23	-0,7	fev-23	-16,7	-6,3	-7,3	-5,8	-3,4	-6,3	-8,7	-13,2	-8,2	-9,2	-2,9	-3,4	-8,1		
<b>Procura global atual (a)</b>	sre/ve	-14,3	abr-23	14,3	set-23	-1,5	-14,3	3,2	12,0	6,1	-3,5	14,3	-0,1	12,4	10,6	-13,1	-2,8	4,0		
Bens de consumo	sre/ve	-20,0	abr-23	27,9	set-23	3,6	-20,0	1,6	22,2	11,6	-2,0	27,9	5,5	27,5	23,7	-19,5	-4,4	12,5		
Bens de investimento	sre/ve	-7,1	mar-23	18,7	jan-23	-7,1	0,0	18,7	12,8	7,5	6,4	1,2	1,2	-3,7	1,8	0,0	12,0	1,3		
Bens intermédios	sre/ve	-19,0	dez-22	-7,8	fev-24	-9,0	-16,6	-8,5	-17,2	-9,9	-15,7	-8,8	-15,7	-9,4	-15,7	-7,8	-9,0	-17,2		
<b>Produção nos próximos 3 meses (b)</b>	sre/ve	-15,3	nov-22	20,7	jun-23	8,3	8,1	5,3	20,7	14,9	6,7	3,9	3,8	1,8	-1,3	3,7	4,7	15,3		
Bens de consumo	sre/ve	-18,8	nov-22	28,3	jun-23	17,9	9,7	2,8	28,3	23,9	4,8	9,7	7,6	3,3	0,0	4,1	4,6	26,3		
Bens de investimento	sre/ve	-13,3	nov-22	28,9	fev-23	19,2	15,6	13,7	12,9	-0,5	21,3	0,0	5,8	6,7	0,0	6,8	13,3	6,1		
Bens intermédios	sre/ve	-34,7	mar-23	15,9	fev-23	-34,7	-5,1	2,8	8,4	8,4	-0,7	-8,0	-7,8	-6,6	-5,6	-0,4	-0,9	-6,6		
<b>Stock produtos acabados atual (c)</b>	sre/ve	-1,8	jan-24	4,7	out-23	0,1	-0,5	2,9	0,2	-1,7	-0,1	0,7	4,7	-0,2	3,5	-1,8	1,1	0,0		
Bens de consumo	sre/ve	-4,0	jul-23	4,8	jan-23	1,2	0,2	1,7	-2,6	-4,0	0,6	-3,0	2,0	-3,8	2,9	-1,3	4,8	1,4		
Bens de investimento	sre/ve	-12,0	mai-23	2,4	set-23	-6,7	0,0	-7,5	-0,5	-5,6	-5,2	2,4	-0,1	-0,2	1,8	-5,4	-12,0	-4,8		
Bens intermédios	sre/ve	-2,9	abr-23	16,1	mai-23	6,3	-2,9	16,1	8,7	8,7	2,4	9,3	16,1	8,7	6,4	0,4	0,4	0,4		
<b>Emprego (próximos 3 meses)</b>	sre/ve	-19,8	nov-22	11,1	mai-23	3,5	4,9	11,1	8,6	7,7	-2,8	2,5	-12,8	-3,1	-6,3	4,2	0,2	-1,5		
<b>Preços de venda (próximos 3 meses)</b>	sre/ve	-7,5	ago-23	65,7	jan-23	45,6	39,3	20,3	22,3	14,3	-7,5	0,6	7,2	14,2	30,1	36,2	25,1	17,5		

## Inquérito Qualitativo de Conjuntura à Construção e Obras Públicas (ICCOP)

O indicador de confiança da Construção e Obras Públicas diminuiu em fevereiro e março, após ter aumentado em janeiro. A evolução no último mês refletiu o contributo negativo das perspectivas de emprego, uma vez que o saldo das apreciações sobre a carteira de encomendas estabilizou.

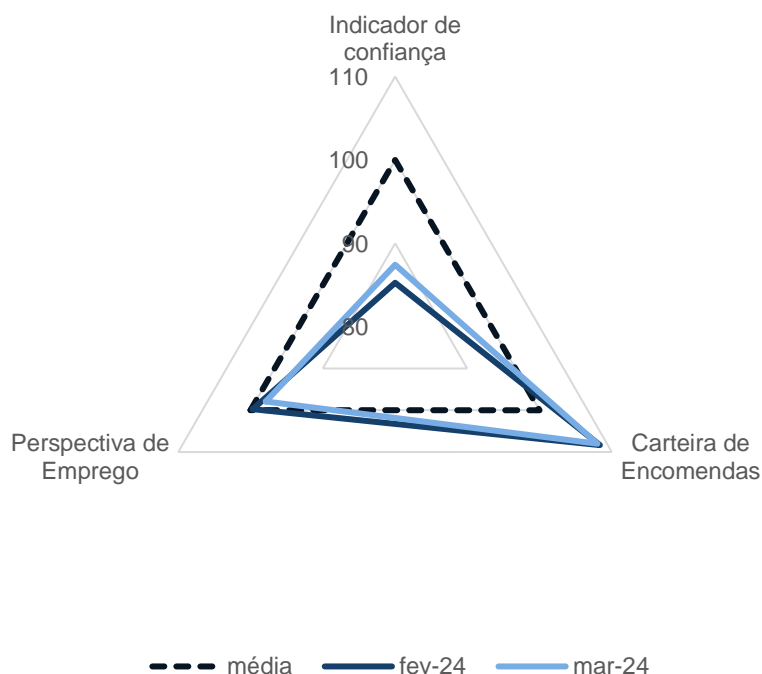
O indicador de confiança diminuiu nas divisões de Promoção Imobiliária e de Construção de Edifícios, e de Engenharia Civil, tendo aumentado na divisão de Atividades Especializadas de Construção.

O saldo das apreciações da atividade nos últimos três meses diminuiu em fevereiro e março, após ter aumentado sucessivamente entre outubro e janeiro.

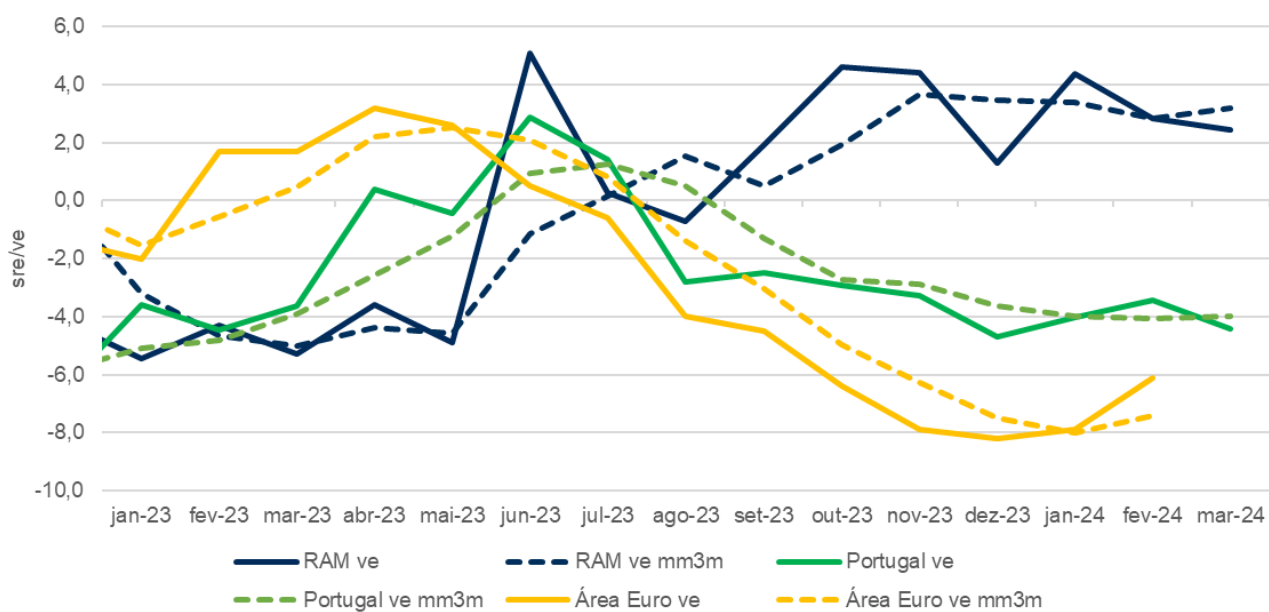
O saldo das perspectivas de preços praticados pela empresa nos próximos três meses diminuiu em março, após ter aumentado entre novembro e fevereiro.

Nos principais fatores limitativos à atividade indicados pelas empresas, a dificuldade em recrutar pessoal qualificado continuou a ser o principal obstáculo à atividade, embora se tenha verificado nos últimos três meses uma diminuição da percentagem de empresas que referiu este obstáculo, que tinha atingido em novembro um novo máximo da série.

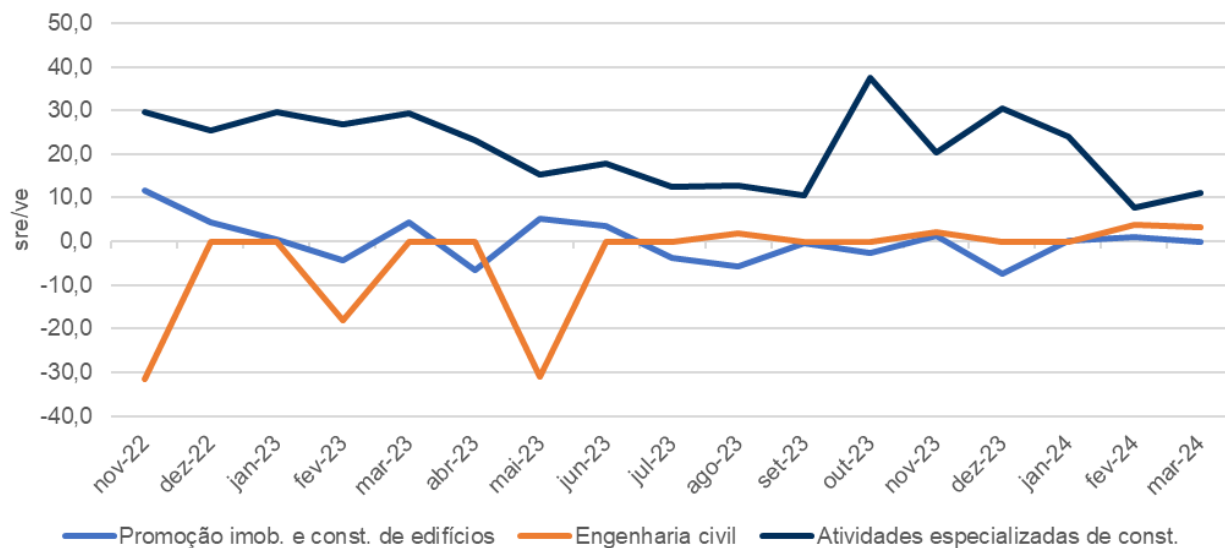
**Gráfico 4 - Indicador de confiança da Construção e Obras Públicas e componentes**



**Gráfico 5 - Indicador de confiança da Construção e Obras Públicas**



**Gráfico 6 - Indicadores de confiança da Construção, por divisão da CAE**



**Quadro 3 - Séries mensais do inquérito à Construção e Obras Públicas**

	Uní	Mínimo		Máximo		2023										2024		
		Valor	Data	Valor	Data	mar	abr	mai	jun	jul	ago	set	out	nov	dez	jan	fev	mar
<b>Indicador de confiança (a+b)/2</b>	sre/ve	-5,4	jan-23	5,1	jun-23	-5,3	-3,6	-4,9	5,1	0,3	-0,7	1,9	4,6	4,4	1,3	4,4	2,8	2,4
Promoção imob. e const. de edifícios	sre/ve	-7,5	dez-23	11,7	nov-22	4,3	-6,6	5,1	3,7	-3,8	-5,8	-0,3	-2,8	1,4	-7,5	0,0	1,0	-0,2
Engenharia civil	sre/ve	-31,6	nov-22	3,7	fev-24	0,0	0,0	-31,0	0,0	0,0	1,9	0,0	0,0	2,3	0,0	0,0	3,7	3,3
Atividades especializadas de const.	sre/ve	7,7	fev-24	37,6	out-23	29,3	23,1	15,4	17,8	12,4	12,9	10,4	37,6	20,4	30,5	24,1	7,7	11,0
<b>Carteira de encomendas atual (a)</b>	sre/ve	-19,6	dez-22	2,5	nov-23	-12,7	-7,4	-16,6	-1,2	-3,9	-1,4	1,0	1,2	2,5	-0,2	-0,6	0,2	0,2
Promoção imob. e const. de edifícios	sre/ve	-10,3	fev-23	10,4	mar-23	10,4	-5,0	-1,7	-2,0	-8,3	-6,1	-1,4	-7,7	0,7	-9,7	-9,9	-3,4	-2,8
Engenharia civil	sre/ve	-63,3	nov-22	1,4	fev-24	0,0	0,0	-56,2	0,0	0,0	-0,2	0,0	0,0	0,5	0,0	0,0	1,4	0,7
Atividades especializadas de const.	sre/ve	-1,1	jun-23	36,8	out-23	15,9	14,3	15,5	-1,1	11,9	13,8	13,0	36,8	13,7	33,5	31,9	11,0	11,4
<b>Emprego nos próximos 3 meses (b)</b>	sre/ve	-0,5	fev-23	15,1	nov-22	2,1	0,2	6,8	11,4	4,5	0,0	2,8	8,0	6,3	2,8	9,4	5,5	4,6
Promoção imob. e const. de edifícios	sre/ve	-8,2	abr-23	20,0	nov-22	-1,9	-8,2	11,9	9,3	0,8	-5,4	0,8	2,2	2,1	-5,3	9,9	5,4	2,4
Engenharia civil	sre/ve	-18,2	fev-23	6,0	fev-24	0,0	0,0	-5,8	0,0	0,0	4,0	0,0	0,0	4,0	0,0	0,0	6,0	5,9
Atividades especializadas de const.	sre/ve	4,4	fev-24	42,8	mar-23	42,8	32,0	15,4	36,7	12,9	11,9	7,9	38,3	27,1	27,4	16,3	4,4	10,6
<b>Atividade (últimos 3 meses)</b>	sre/ve	-19,4	mai-23	4,9	jan-24	-11,9	1,4	-19,4	-11,9	1,8	0,1	-3,0	-2,5	-0,6	3,9	4,9	1,9	-0,8
<b>Preços de venda (próximos 3 meses)</b>	sre/ve	4,9	ago-23	39,7	jan-23	16,3	20,8	12,6	10,0	8,5	4,9	8,8	7,6	9,9	10,5	16,8	22,7	15,9

## Inquérito Qualitativo de Conjuntura ao Comércio (ICC)

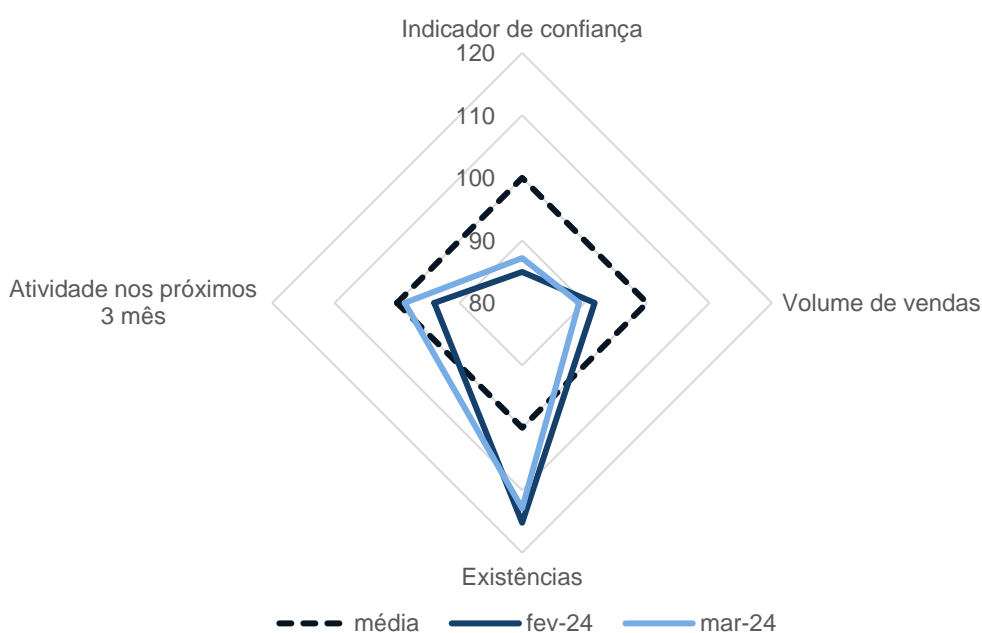
O indicador de confiança do Comércio aumentou ligeiramente em março, após ter diminuído em janeiro e fevereiro. A evolução do indicador em março resultou do contributo positivo das apreciações sobre o volume de stocks e das perspetivas de atividade da empresa, tendo as opiniões sobre o volume de vendas contribuído negativamente.

Em março, o indicador de confiança diminuiu no Comércio por Grosso e aumentou no Comércio a Retalho.

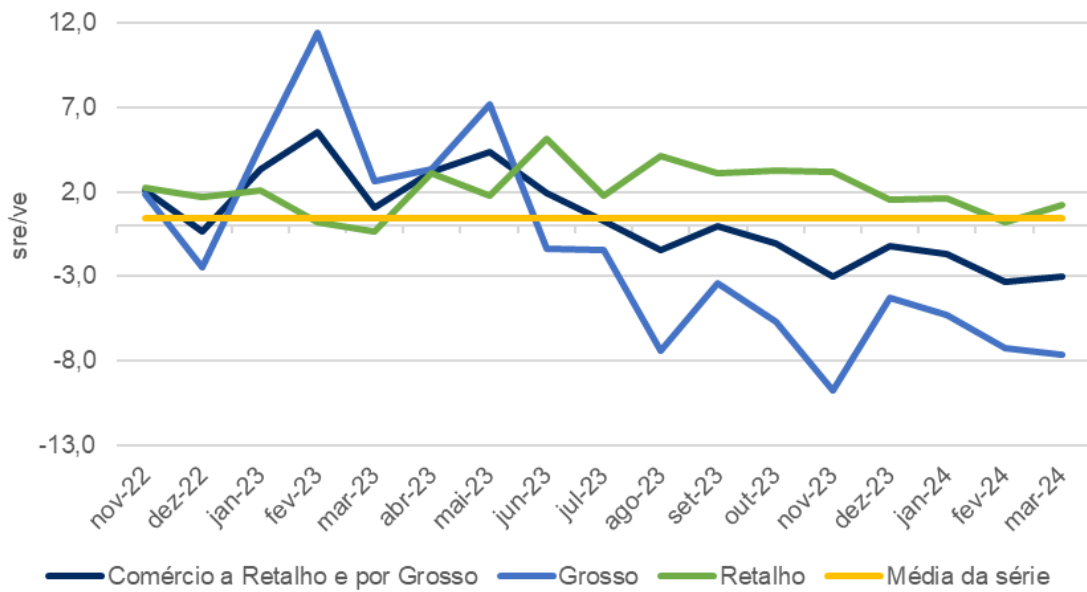
O saldo das opiniões sobre o volume de vendas diminuiu em março, após ter aumentado em fevereiro. Por sua vez, as perspetivas de atividade recuperaram nos últimos 3 meses, depois de se terem agravado em dezembro.

O saldo das opiniões sobre a evolução passada dos preços relativamente ao mês anterior diminuiu em março, contrariando o aumento registado no mês anterior e retomando o movimento descendente iniciado em outubro. O saldo das perspetivas de evolução futura de preços diminuiu ligeiramente em março, após ter aumentado em janeiro e fevereiro, de forma mais expressiva no primeiro caso.

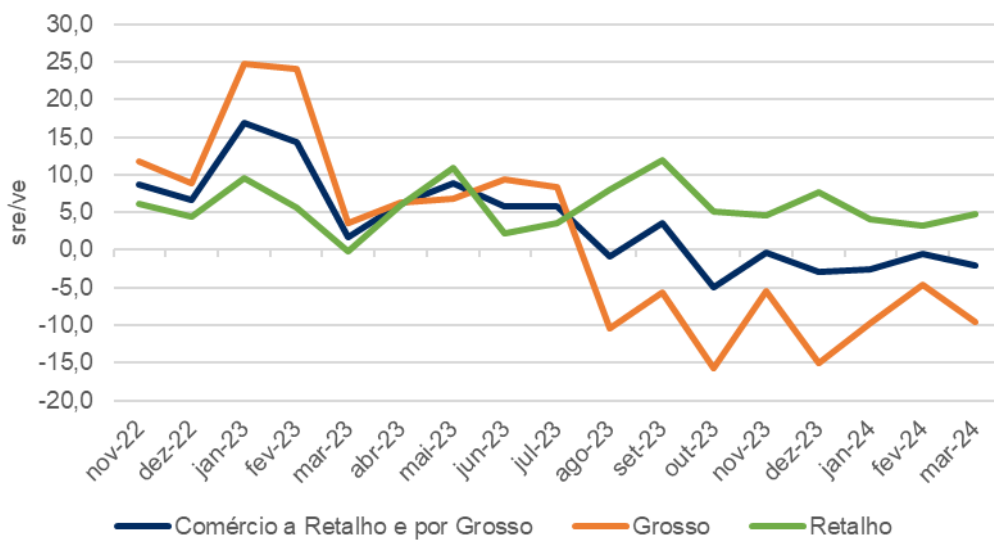
**Gráfico 7 - Indicador de confiança do Comércio e componentes**



**Gráfico 8 - Indicador de confiança do Comércio**



**Gráfico 9 - Perspetivas de evolução da atividade da empresa nos próximos 3 meses (ICC)**



#### Quadro 4 - Séries mensais do inquérito ao Comércio

	Uni	Mínimo		Máximo		2023												2024		
		Valor	Data	Valor	Data	mar	abr	mai	jun	jul	ago	set	out	nov	dez	jan	fev	mar		
<b>Indicador de confiança (a+b-c)/3</b>	sre/ve	-1,9	fev-24	10,1	fev-23	1,1	3,2	4,4	1,9	0,2	-1,4	0,0	-1,0	-3,0	-1,2	-1,7	-3,3	-3,0		
Comércio por grosso	sre/ve	-9,8	nov-23	11,4	fev-23	2,6	3,3	7,2	-1,4	-1,4	-7,4	-3,4	-5,6	-9,8	-4,3	-5,2	-7,2	-7,6		
Comércio a retalho	sre/ve	-0,3	mar-23	5,1	jun-23	-0,3	3,1	1,7	5,1	1,8	4,1	3,1	3,2	3,2	1,5	1,6	0,2	1,2		
<b>Volume de vendas últimos 3 meses (a)</b>	sre/ve	-5,6	jan-24	13,6	fev-23	2,2	3,7	4,8	-0,8	-0,5	-0,4	0,2	-2,0	-2,8	-3,1	-5,6	-2,9	-4,8		
Comércio por grosso	sre/ve	-17,8	jan-24	29,5	fev-23	4,1	5,8	5,9	-6,9	-3,5	-8,4	-8,4	-15,3	-14,5	-11,5	-17,8	-6,6	-12,7		
Comércio a retalho	sre/ve	-0,6	fev-23	10,4	out-23	0,4	1,8	3,7	4,9	2,2	7,0	8,3	10,4	8,0	4,3	5,7	0,4	2,6		
<b>Atividade próximos 3 meses (b)</b>	sre/ve	-4,9	out-23	17,0	jan-23	-0,8	4,2	8,9	5,6	2,7	-3,3	-5,3	-6,8	-5,1	-6,4	-5,7	-4,8	-2,4		
Comércio por grosso	sre/ve	-15,7	out-23	24,8	jan-23	5,5	6,6	20,7	5,8	3,0	-10,0	-12,1	-14,6	-12,2	-13,9	-10,5	-11,4	-7,8		
Comércio a retalho	sre/ve	-0,1	mar-23	11,9	set-23	-6,6	1,9	-2,2	5,4	2,4	3,0	1,0	0,4	1,4	0,2	-1,2	1,2	2,6		
<b>Volume de stocks atual (c)</b>	sre/ve	-6,2	jan-24	2,2	fev-24	-1,9	-1,6	0,5	-1,1	1,4	0,5	-4,9	-5,7	1,2	-5,9	-6,2	2,2	1,9		
Comércio por grosso	sre/ve	-13,1	out-23	5,1	mai-23	1,8	2,5	5,1	3,0	3,8	3,7	-10,3	-13,1	2,5	-12,7	-12,6	3,6	2,5		
Comércio a retalho	sre/ve	-8,5	dez-22	1,1	out-23	-5,3	-5,6	-3,7	-5,0	-0,8	-2,4	0,0	1,1	-0,1	-0,1	-0,3	1,0	1,4		
<b>Encomendas a fornecedores</b>	sre/ve	-11,7	out-23	8,0	fev-23	-3,5	-2,6	-0,4	-9,2	-10,0	-10,1	-8,4	-11,7	-7,1	-11,3	-10,0	-9,8	-6,1		
<b>Emprego nos próximos 3 meses</b>	sre/ve	-9,8	dez-23	5,0	mai-23	-0,9	1,0	5,0	3,1	0,4	-6,0	-5,5	-6,3	-5,4	-9,8	-5,0	-4,8	-4,8		
<b>Preços de venda (último mês)</b>	sre/ve	-5,6	jan-24	13,6	fev-23	2,2	3,7	4,8	-0,8	-0,5	-0,4	0,2	-2,0	-2,8	-3,1	-5,6	-2,9	-4,8		
<b>Preços de venda (próximos 3 meses)</b>	sre/ve	-1,4	jun-23	39,8	nov-22	27,3	22,3	12,3	-1,4	9,7	6,5	22,1	13,7	12,7	1,8	14,9	15,0	14,6		

## Inquérito Qualitativo de Conjuntura aos Serviços (ICS)

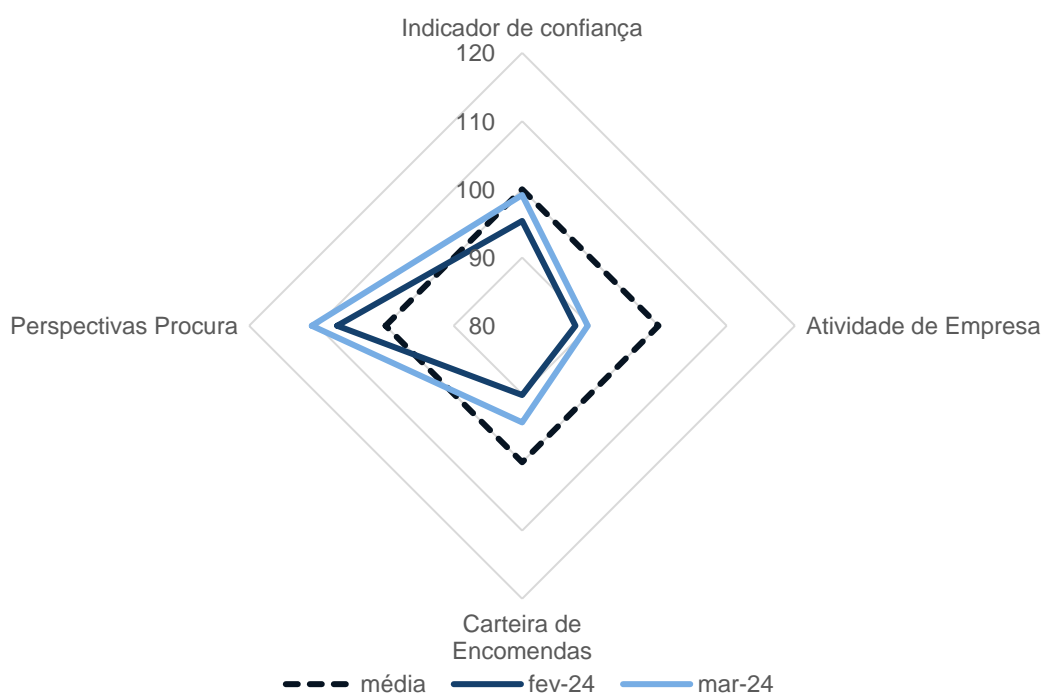
O indicador de confiança dos Serviços aumentou em março, prolongando o movimento ascendente iniciado em janeiro. A evolução do indicador resultou do contributo positivo de todas as componentes, perspectivas relativas à evolução da procura, apreciações sobre a atividade da empresa e opiniões sobre a evolução da carteira de encomendas, de forma mais expressiva no primeiro caso.

Em março, o indicador de confiança aumentou em cinco das oito secções dos Serviços, destacando-se as secções das Atividades de transporte e armazenagem e Alojamento, restauração e similares.

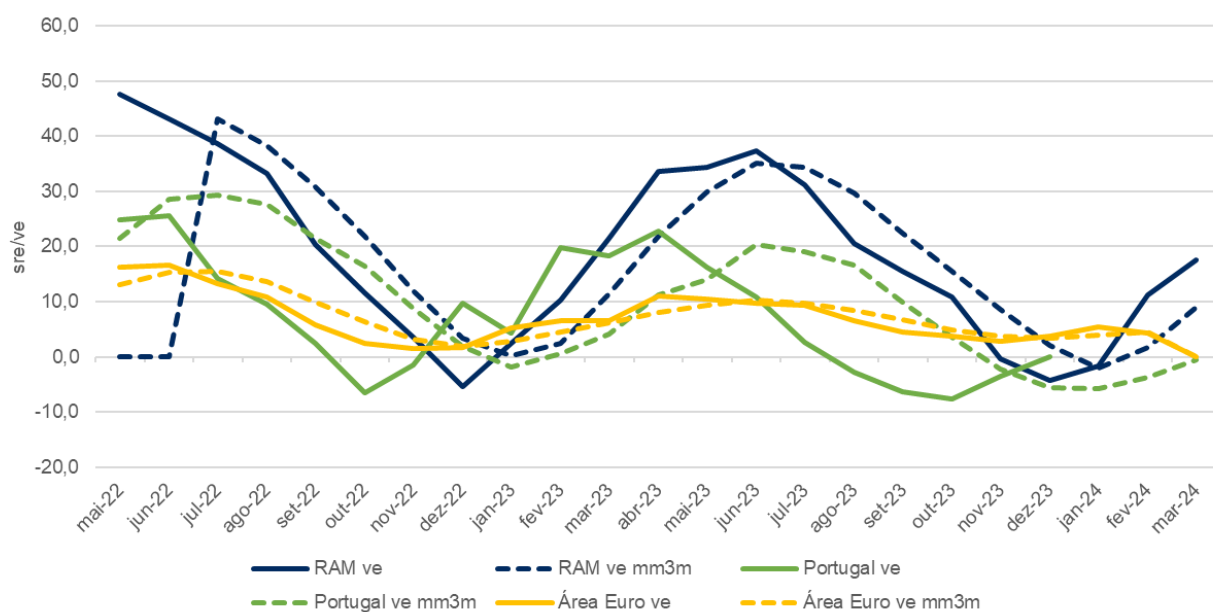
O saldo das perspectivas sobre a evolução da procura aumentou entre novembro e março, mas de forma mais intensa no mês de fevereiro.

O saldo relativo às expectativas de preços de prestação de serviços diminuiu em fevereiro e março, após ter aumentado nos últimos quatro meses, mais intensamente em janeiro.

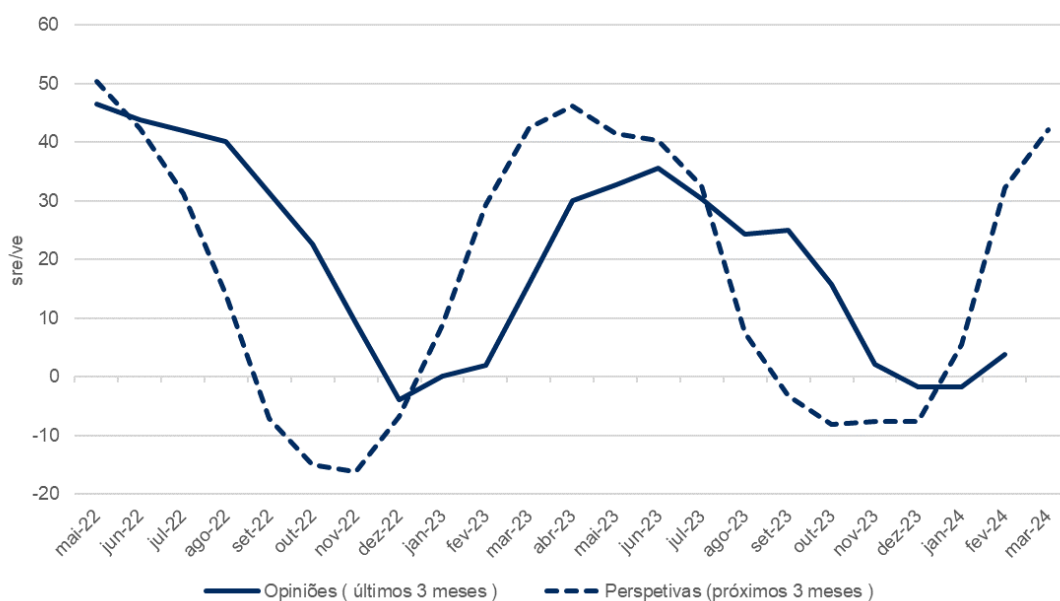
**Gráfico 10 - Indicador de confiança dos serviços e componentes**



**Gráfico 11 - Indicador de confiança dos serviços**



**Gráfico 12 - Opiniões e perspectivas sobre a evolução da carteira de encomenda**



**Quadro 5 - Séries mensais do inquérito aos serviços**

	Uni	Mínimo		Máximo		2023										2024		
		Valor	Data	Valor	Data	mar	abr	mai	jun	jul	ago	set	out	nov	dez	jan	fev	mar
<b>Indicador de confiança (a+b+c)/3</b>	s/re/ve	-5,3	dez-22	47,6	mai-22	21,5	33,7	34,3	37,3	31,1	20,5	15,5	10,8	-0,3	-4,3	-1,7	11,3	17,5
Atividade nos últimos 3 meses (a)	s/re/ve	-8,9	jan-24	46,2	mai-22	6,3	24,9	28,8	36,1	30,4	29,5	24,8	24,6	4,7	-3,5	-8,9	-2,1	0,3
Procura nos próximos 3 meses (b)	s/re/ve	-16,1	nov-22	50,3	mai-22	42,4	46,1	41,4	40,3	32,6	7,6	-3,3	-8,1	-7,7	-7,6	5,6	32,3	42,1
Procura nos últimos 3 meses (c)	s/re/ve	-3,9	dez-22	46,4	mai-22	15,8	30,0	32,7	35,5	30,4	24,4	25,0	15,8	2,2	-1,7	-1,7	3,7	10,2
Emprego nos próximos 3 meses (sre)	s/re/ve	-9,0	out-22	29,8	mai-22	27,4	27,1	28,0	23,2	20,0	8,1	0,0	-4,5	-3,1	-1,4	5,7	19,6	25,3
Preços de vendas (próximos 3 meses)	s/re/ve	-1,3	set-23	38,2	mai-22	30,0	24,7	21,4	23,5	19,9	4,7	-1,3	0,5	8,0	16,6	25,4	23,4	21,5

## INFORMAÇÃO SOBRE A RECOLHA DE DADOS

Em março de 2024, os períodos de recolha de informação decorreram entre os dias 1 e 22 do referido mês.

As taxas de resposta e de representatividade por sector dos inquéritos qualitativos de conjuntura às empresas foram as seguintes:

**Quadro 6 – Taxas de resposta e representatividade**

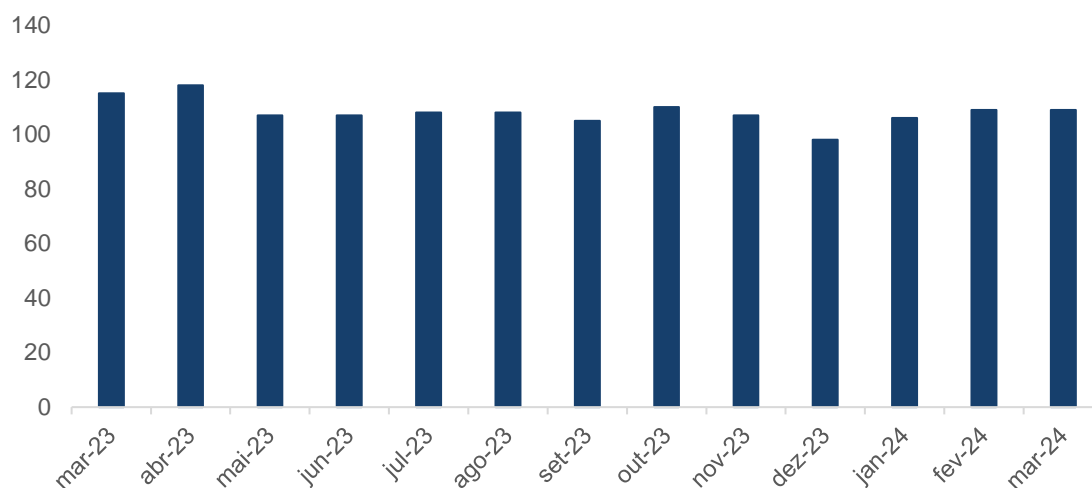
Inquérito Qualitativo de Conjuntura às Empresas	Taxas de resposta				Taxas de representatividade <sup>(2)</sup>			
	2023 <sup>(1)</sup>	janeiro 24	fevereiro 24	março 24	2023	janeiro 24	fevereiro 24	março 24
Indústria Transformadora	91,2%	92,2%	94,8%	94,8%	91,7%	87,4%	91,3%	90,5%
Construção e Obras	96,3%	95,9%	98,0%	96,0%	95,9%	98,7%	99,4%	98,1%
Comércio	92,8%	97,2%	95,5%	97,7%	93,0%	98,5%	98,3%	97,9%
Serviços	94,6%	95,8%	96,4%	97,4%	91,0%	97,4%	96,2%	95,7%

(1) Média anual

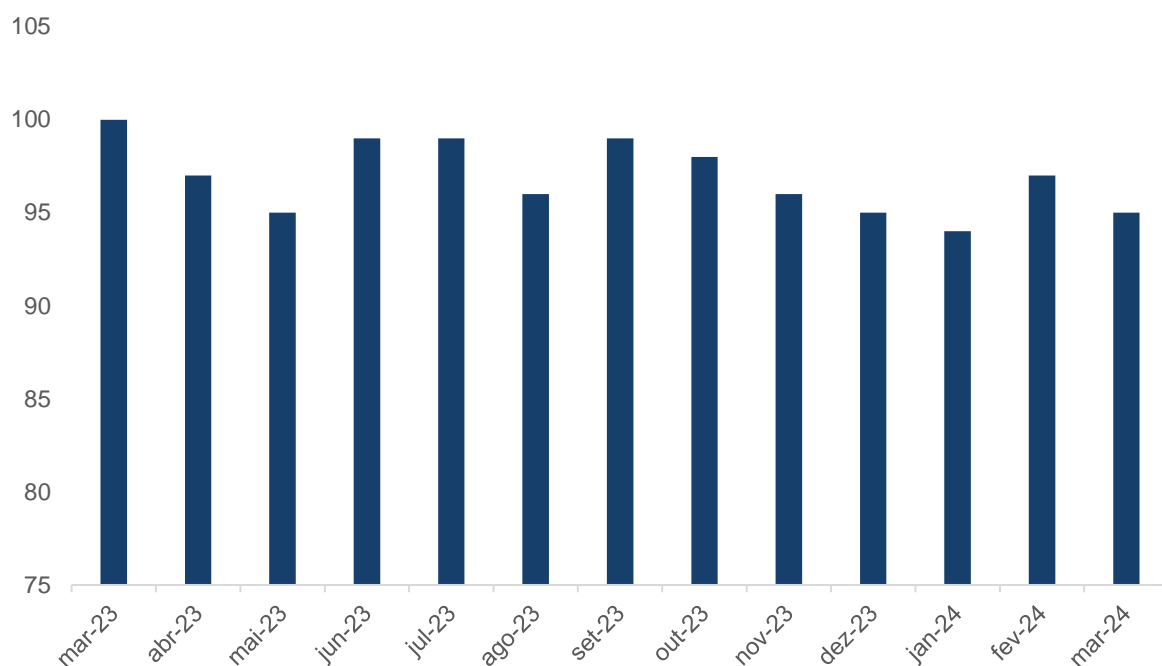
(2) Corresponde ao rácio entre o volume de negócios das empresas que responderam ao inquérito e o volume de negócios da totalidade das empresas da amostra

A distribuição do número de respostas aos inquéritos qualitativos de conjuntura por mês de recolha é a seguinte, por sector:

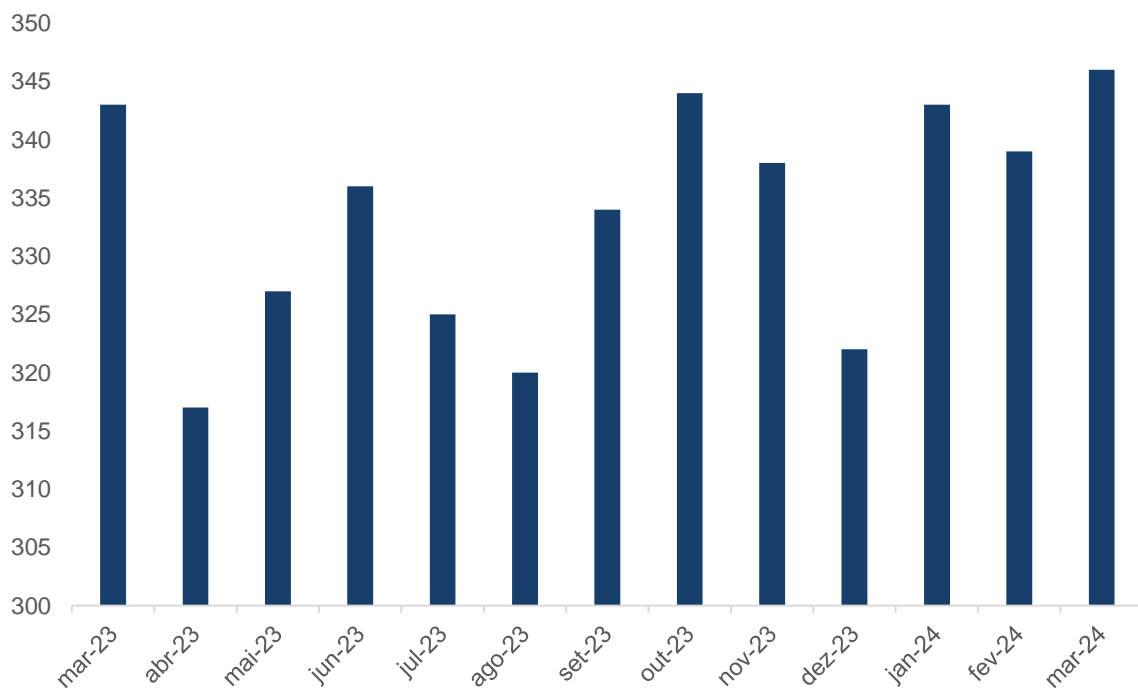
**Gráfico 13 - Inquérito à Indústria Transformadora – N.º de respostas por mês de recolha**



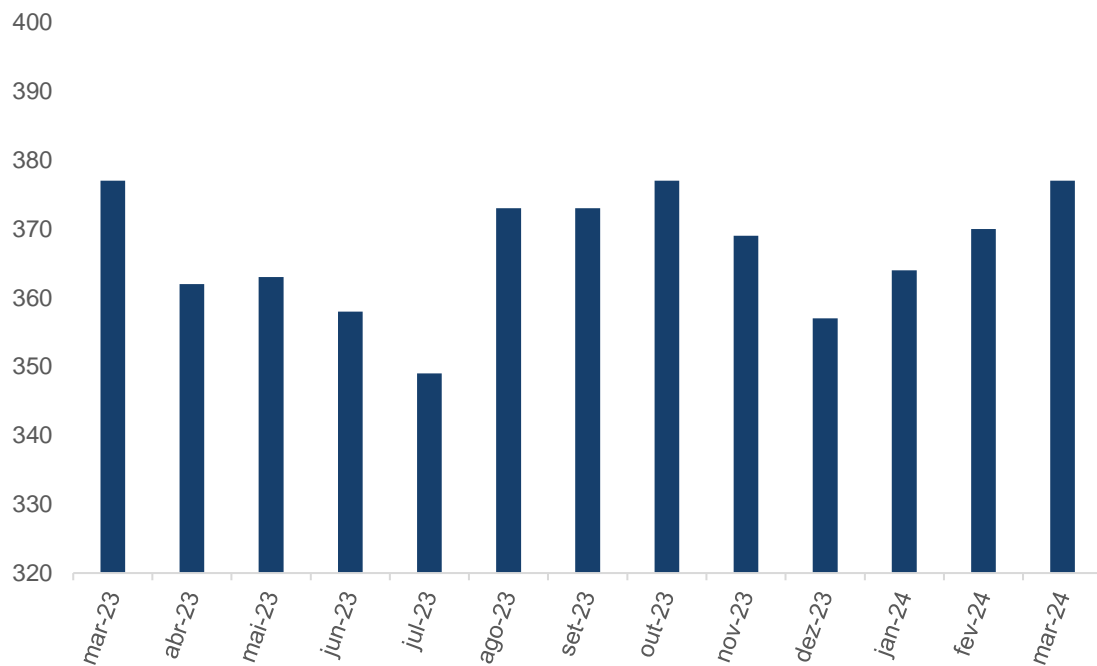
**Gráfico 14 - Inquérito à Construção – N.º de respostas por mês de recolha**



**Gráfico 15 - Inquérito ao Comércio – N.º de respostas por mês de recolha**



**Gráfico 16 - Inquérito aos Serviços – N.º de respostas por mês de recolha**



Refira-se ainda que a representatividade dos ramos de atividade abrangidos pelos inquéritos às empresas, considerando o Valor Acrescentado Bruto (VAB) a preços correntes (Contas Nacionais Anuais finais) como variável económica, é a seguinte:

**Quadro 7 – Peso do VAB dos ramos de atividade**

Inquérito Qualitativos de Conjuntura às Empresas	Peso do VAB dos ramos de atividade de cada inquérito no total do VAB da RAM
	2021
Indústrias transformadoras	2,7%
Construção e Obras Públicas	6,1%
Comércio	11,6%
Serviços	39,6%

## NOTA METODOLÓGICA

O Inquérito Qualitativo de Conjuntura às Empresas é um inquérito do Instituto Nacional de Estatística, IP (INE), coordenado regionalmente pela Direção Regional de Estatística da Madeira (DREM) no que respeita às empresas com sede na Região Autónoma da Madeira.

Os questionários utilizados estão harmonizados a nível europeu, bem como a construção dos respetivos indicadores de confiança. Os resultados deste inquérito são enviados à CE em valores efetivos.

Para se visualizar a diferença entre séries originais e sobre médias móveis, os gráficos dos indicadores de confiança representam ambos os tipos de séries. A aplicação de médias móveis permite que as séries fiquem mais alisadas, expurgando movimentos irregulares, e permitindo uma maior perceção das tendências de curto prazo. Uma vez que a média é não centrada (a informação é utilizada para referenciar a evolução no último mês) verifica-se um pequeno desfasamento relativamente à própria tendência que se pretende detetar.

## INDICADORES DE CONFIANÇA SETORIAIS

Os indicadores de confiança resultam das médias aritméticas dos saldos de respostas extremas das seguintes questões:

### Indicador de Confiança da Indústria Transformadora

Considera que, tendo em conta a época do ano, a vossa carteira de encomendas (ou a procura) global é atualmente: 1. Superior ao normal; 2. Normal; 3. Inferior ao normal.

Prevê que, durante os próximos três meses, a tendência da vossa produção (excluindo os movimentos de carácter sazonal) será de: 1. Aumento; 2. Estabilização; 3. Diminuição.

[Simétrico do sre] Considera que o vosso stock de produtos acabados é atualmente: 1. Demasiado elevado (superior ao normal); 2. Adequado (normal tendo em conta a época do ano); 3. Demasiado baixo (inferior ao normal).

### Indicador de Confiança do Comércio

Considera que, nos últimos três meses e excluindo os movimentos de carácter sazonal, as vendas da vossa empresa: 1. Aumentaram; 2. Estabilizaram; 3. Diminuíram.

Excluindo os movimentos de carácter sazonal, pensa que a atividade da empresa nos próximos três meses poderá: 1. Melhorar; 2. Manter-se; 3. Deteriorar-se.

[Simétrico do sre] Considera que o vosso volume de stocks é atualmente: 1. Demasiado elevado (superior ao normal); 2. Adequado (normal tendo em conta a época do ano); 3. Demasiado baixo (inferior ao normal).

### Indicador de Confiança da Construção e Obras Públicas

Considera que, tendo em conta a época do ano, a carteira de encomendas está atualmente: 1. Acima do Normal; 2. Normal; 3. Abaixo do normal.

Prevê que, durante os próximos 3 meses, o número de pessoas ao serviço na vossa empresa irá: 1. Aumentar; 2. Estabilizar; 3. Diminuir.

### Indicador de Confiança dos Serviços

Nos últimos três meses e tendo em conta a época do ano, a atividade da empresa pode considerar-se: 1. Boa; 2. Satisfatória; 3. Deficiente.

Prevê que, durante os próximos três meses, a procura dirigida à vossa empresa irá: 1. Aumentar; 2. Estabilizar; 3. Diminuir.

Tendo em conta a época do ano, considera que a carteira de encomendas (ou a procura) ao longo dos últimos três meses: 1. Aumentou; 2. Estabilizou; 3. Diminuiu.

## **SIGLAS E DESIGNAÇÕES**

**DREM:** Direção Regional de Estatística da Madeira

**ICC:** Inquérito Qualitativo de Conjuntura ao Comércio

**ICCOP:** Inquérito Qualitativo de Conjuntura à Construção e Obras Públicas

**ICIT:** Inquérito Qualitativo de Conjuntura à Indústria Transformadora

**ICS:** Inquérito Qualitativo de Conjuntura aos Serviços

**INE:** Instituto Nacional de Estatística, I.P.

**mm3m:** Média móvel de três observações mensais

**resp:** respostas

**sre:** Saldo de respostas extremas

**ve:** Valores efetivos