

## Inquéritos Qualitativos de Conjuntura às Empresas – setembro de 2024

A Direção Regional de Estatística da Madeira (DREM) divulga neste Em Foco, um conjunto de informação referente às opiniões (avaliações/expectativas) das empresas com sede na Região sobre a evolução da atividade económica, em geral, e da sua própria empresa. Da conjugação das opiniões dos empresários, torna-se possível avaliar não só a situação atual do setor, bem como as perspetivas em relação ao futuro.

Este conjunto de informação baseia-se nos Inquéritos Qualitativos de Conjuntura (IQC), que são considerados elementos indispensáveis para apreciar e apreender os aspetos não quantificáveis da economia e para minimizar os impactos da obtenção ex-post dos dados estatísticos. Adicionalmente, estes inquéritos são importantes para detetar momentos de viragem no ciclo económico e como complemento às estatísticas oficiais, disponíveis apenas com algum desfasamento.

Os IQC são compostos por 16/18 questões, 8 com uma frequência mensal, 6 com uma frequência trimestral e 2/4 com uma frequência bianual.

Esta divulgação tem uma frequência mensal, com um desfasamento inferior a 8 dias após o final do mês de referência.

### Inquéritos Qualitativos de Conjuntura às Empresas da R.A. da Madeira

SETEMBRO - 2024



## Quadro 1 – Indicador de confiança – Indústria Transformadora, Construção e Obras Públicas, Comércio e Serviços

	Unl.	Mínimo		Máximo		2023				2024								
		Valor	Data	Valor	Data	set	out	nov	dez	jan	fev	mar	abr	mai	jun	jul	ago	set
Indicadores de confiança																		
Indústria transformadora	sre/ve	-5,4	nov-22	10,9	jun-23	5,8	-0,3	4,8	2,0	-2,5	0,3	6,4	-2,1	3,2	-0,8	-2,3	3,9	-2,3
Construção	sre/ve	-8,6	ago-24	5,1	jun-23	1,9	4,6	4,4	1,3	4,4	2,8	2,4	-0,6	2,1	-8,2	4,4	-8,6	-6,1
Comércio	sre/ve	-3,3	fev-24	5,5	fev-23	0,0	-1,0	-3,0	-1,2	-1,7	-3,3	-3,0	-3,3	-0,7	3,0	3,7	3,9	1,7
Serviços	sre/ve	-5,3	dez-22	47,6	mai-22	15,5	10,8	-0,3	-4,3	-1,7	11,3	17,5	27,2	29,7	36,0	29,2	21,8	14,8

### Inquérito Qualitativo de Conjuntura à Indústria Transformadora (ICIT)

O indicador de confiança da Indústria Transformadora diminuiu em setembro, após ter aumentado em agosto. A evolução do indicador deveu-se ao contributo negativo das três componentes: opiniões sobre a evolução da procura global, perspetivas de produção e apreciações relativas aos stocks de produtos acabados.

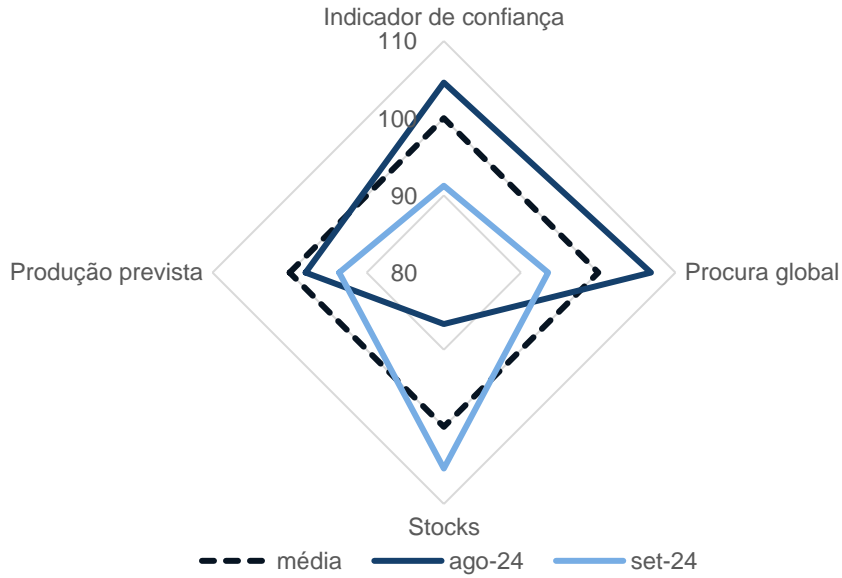
O indicador de confiança aumentou no agrupamento dos Bens Intermédios, mas diminuiu nos agrupamentos dos Bens de Consumo e dos Bens de Investimento.

O saldo das apreciações sobre a procura global diminuiu em setembro, após ter aumentado em agosto. As opiniões relativas à procura interna, considerando as empresas com produção orientada para o mercado interno, agravaram-se em setembro, contrariando a recuperação no mês de agosto. As apreciações relativas à procura externa, considerando as empresas com produção orientada para o mercado externo recuperaram em agosto e setembro.

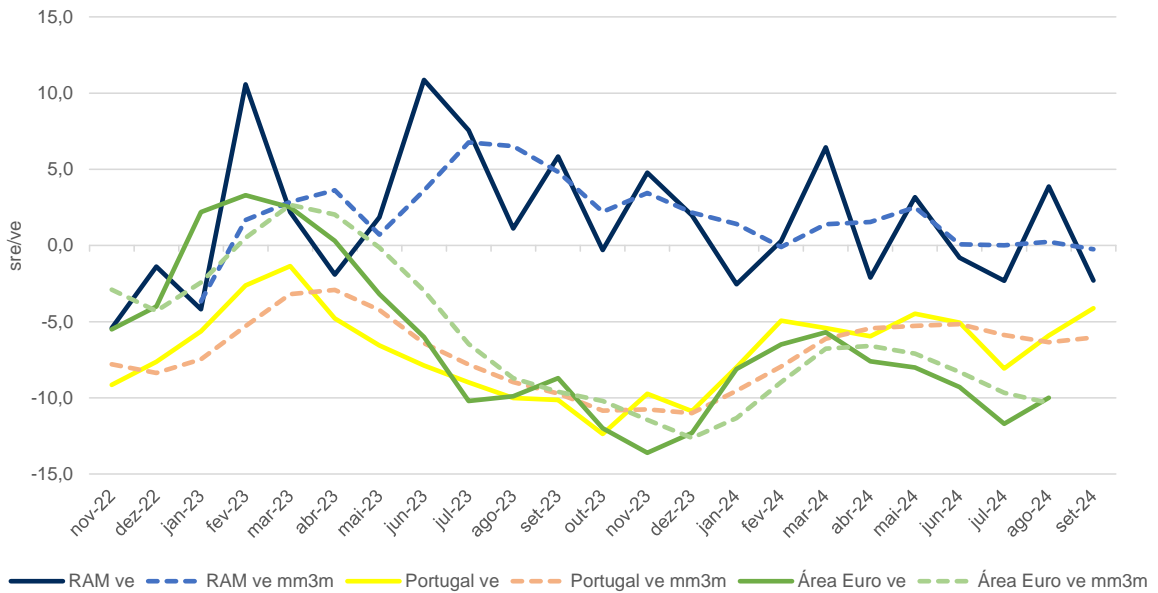
O saldo das expectativas relativas aos preços de venda aumentou em setembro, após ter diminuído em agosto. Este saldo aumentou nos Bens Intermédios e nos Bens de Investimento e diminuiu nos Bens de Consumo.

De notar que a nível nacional, o indicador de confiança da Indústria Transformadora teve tendência contrária ao da Região, aumentando em setembro.

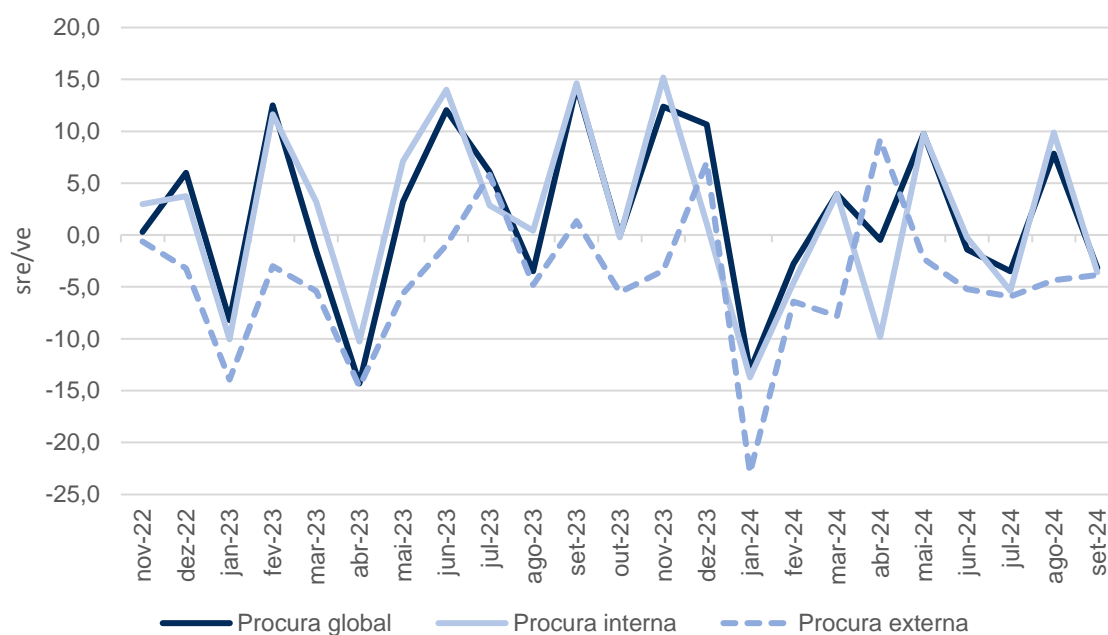
**Gráfico 1 - Indicador de confiança da Indústria Transformadora e componentes**



**Gráfico 2 - Indicador de confiança da Indústria Transformadora**



**Gráfico 3 – Apreciações sobre a procura global (carteira de encomendas) atual (ICIT)**



**Quadro 2 - Séries mensais do inquérito à Indústria Transformadora**

	Uní	Mínimo		Máximo		2023				2024								
		Valor	Data	Valor	Data	set	out	nov	dez	jan	fev	mar	abr	mai	jun	jul	ago	set
<b>Indicador de confiança (a+b-c)/3</b>	sre/ve	-5,4	nov-22	10,6	fev-23	5,8	-0,3	4,8	2,0	-2,5	0,3	6,4	-2,1	3,2	-0,8	-2,3	3,9	-2,3
Bens de consumo	sre/ve	-5,8	jan-23	13,5	set-23	13,5	3,7	11,5	7,0	-4,7	-1,5	12,5	3,3	7,3	0,9	-1,8	7,3	-4,8
Bens de investimento	sre/ve	-2,3	nov-22	14,6	fev-23	-0,4	2,4	1,1	0,0	4,1	12,5	4,1	0,0	1,2	-0,9	1,4	1,1	0,3
Bens intermédios	sre/ve	-19,1	abr-24	0,2	set-24	-8,7	-13,2	-8,2	-9,2	-2,9	-3,4	-8,1	-19,1	-5,8	-4,9	-7,2	-0,3	0,2
<b>Procura global atual (a)</b>	sre/ve	-14,3	abr-23	14,3	set-23	14,3	-0,1	12,4	10,6	-13,1	-2,8	4,0	-0,5	9,8	-1,4	-3,5	7,8	-3,2
Bens de consumo	sre/ve	-20,0	abr-23	27,9	set-23	27,9	5,5	27,5	23,7	-19,5	-4,4	12,5	5,6	20,0	1,2	-3,0	15,1	-5,7
Bens de investimento	sre/ve	-7,1	mar-23	18,7	jan-23	1,2	1,2	-3,7	1,8	0,0	12,0	1,3	0,0	0,7	-1,3	-0,6	0,5	0,0
Bens intermédios	sre/ve	-19,0	dez-22	0,1	ago-24	-8,8	-15,7	-9,4	-15,7	-7,8	-9,0	-17,2	-17,4	-9,0	-7,8	-7,5	0,1	-1,1
<b>Produção nos próximos 3 meses (b)</b>	sre/ve	-15,3	nov-22	20,6	fev-23	3,9	3,8	1,8	-1,3	3,7	4,7	15,3	-5,5	4,2	1,1	-2,2	2,3	-1,7
Bens de consumo	sre/ve	-18,8	nov-22	26,3	mar-24	9,7	7,6	3,3	0,0	4,1	4,6	26,3	5,4	7,7	2,6	-0,4	4,3	-3,8
Bens de investimento	sre/ve	-13,3	nov-22	28,9	fev-23	0,0	5,8	6,7	0,0	6,8	13,3	6,1	0,0	-0,3	-1,3	-1,3	1,6	1,0
Bens intermédios	sre/ve	-40,6	abr-24	15,9	fev-23	-8,0	-7,8	-6,6	-5,6	-0,4	-0,9	-6,6	-40,6	-1,1	-0,4	-7,5	-0,7	0,2
<b>Stock produtos acabados atual (c)</b>	sre/ve	-1,8	jan-24	4,7	out-23	0,7	4,7	-0,2	3,5	-1,8	1,1	0,0	0,4	4,4	2,1	1,3	-1,4	2,0
Bens de consumo	sre/ve	-4,0	jul-23	5,9	mai-24	-3,0	2,0	-3,8	2,9	-1,3	4,8	1,4	0,9	5,9	1,1	2,0	-2,6	4,9
Bens de investimento	sre/ve	-12,0	fev-23	2,4	set-23	2,4	-0,1	-0,2	1,8	-5,4	-12,0	-4,8	0,0	-3,3	0,0	-6,1	-1,3	0,0
Bens intermédios	sre/ve	-2,9	abr-23	16,1	mai-23	9,3	16,1	8,7	6,4	0,4	0,4	0,4	-0,9	7,3	6,6	6,6	0,4	-1,4
<b>Emprego (próximos 3 meses)</b>	sre/ve	-19,8	nov-22	11,1	mai-23	2,5	-12,8	-3,1	-6,3	4,2	0,2	-1,5	0,9	9,6	9,8	5,9	0,6	0,5
<b>Preços de venda (próximos 3 meses)</b>	sre/ve	-7,5	ago-23	65,7	jan-23	0,6	7,2	14,2	30,1	36,2	25,1	17,5	12,1	19,2	16,3	16,6	9,4	16,4

## Inquérito Qualitativo de Conjuntura à Construção e Obras Públicas (ICCOP)

O indicador de confiança da Construção e Obras Públicas aumentou em setembro, após ter diminuído no mês precedente. A evolução no último mês refletiu o contributo positivo das duas componentes, apreciações sobre a carteira de encomendas e perspetivas de emprego.

O indicador de confiança aumentou nas divisões: Promoção Imobiliária e de Construção de Edifícios e de Atividades Especializadas de Construção, tendo diminuído na divisão de Engenharia Civil.

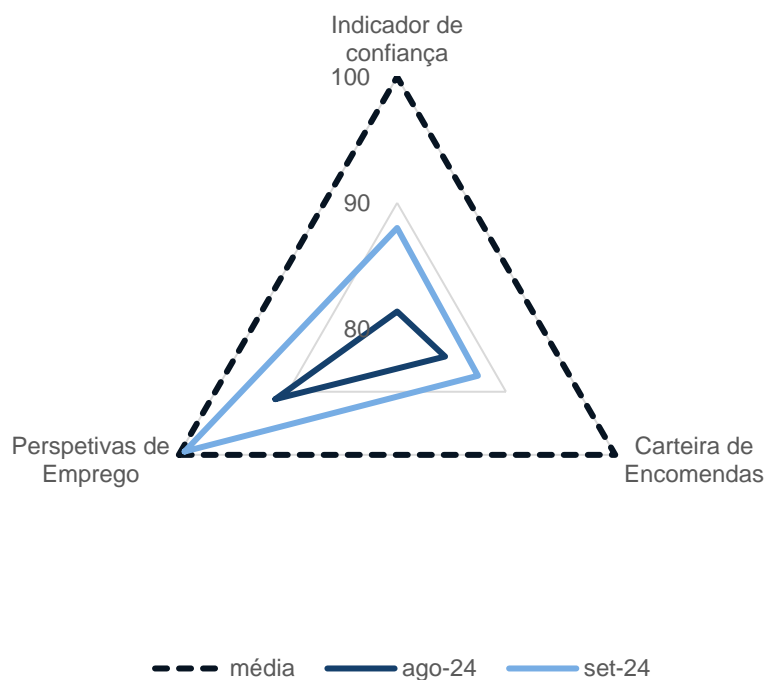
O saldo das apreciações da atividade nos últimos três meses diminuiu em agosto e setembro, após ter aumentado em junho.

O saldo das perspetivas de preços praticados pela empresa nos próximos três meses aumentou em agosto e setembro, depois de ter diminuído em junho e julho.

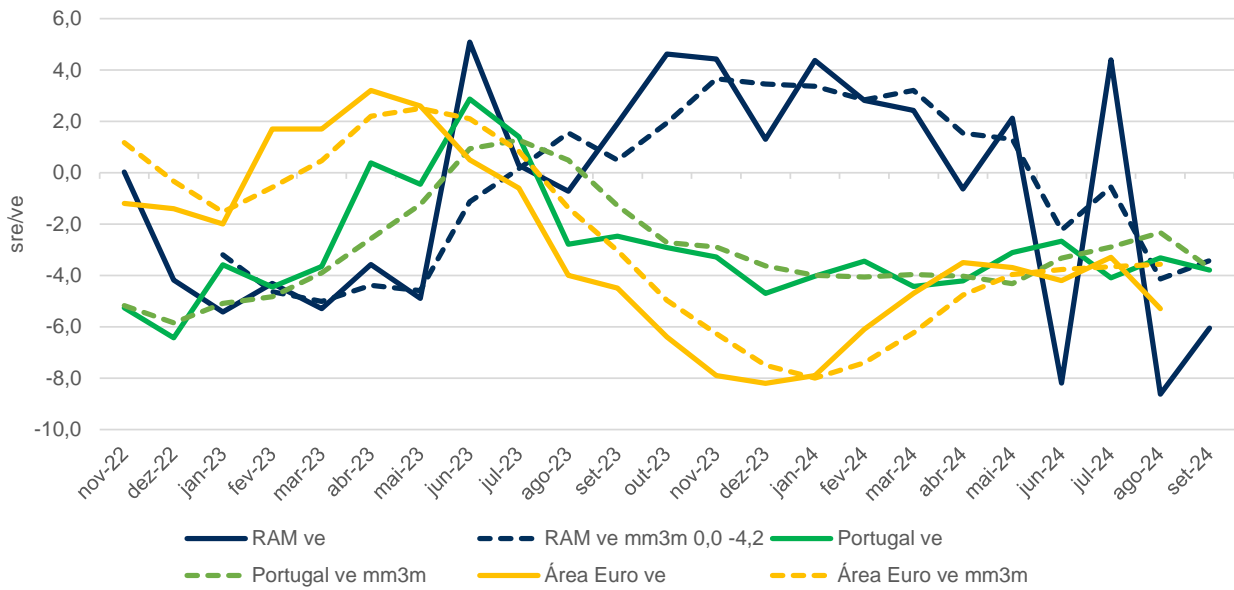
Nos principais fatores limitativos à atividade indicados pelas empresas, a dificuldade em recrutar pessoal qualificado revela-se como um dos principais obstáculos à atividade, situação que se agravou em setembro, após um abrandamento em agosto.

De referir que a nível nacional, o indicador de confiança da Construção e Obras Públicas teve tendência contrária ao da Região, diminuindo em setembro.

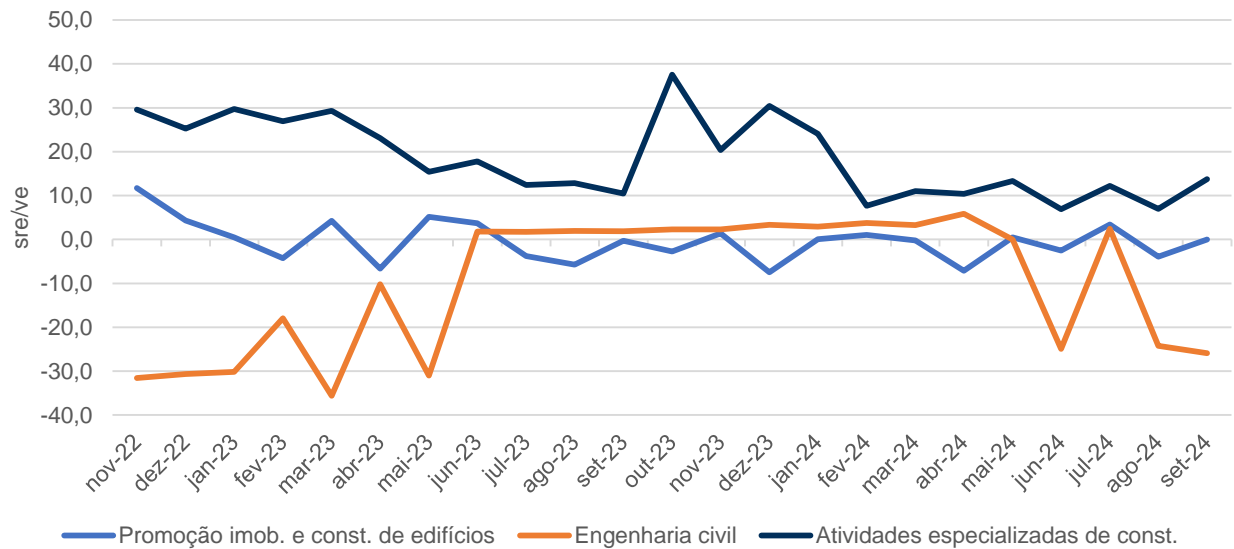
**Gráfico 4 - Indicador de confiança da Construção e Obras Públicas e componentes**



**Gráfico 5 - Indicador de confiança da Construção e Obras Públicas**



**Gráfico 6 - Indicadores de confiança da Construção, por divisão da CAE**



**Quadro 3 - Séries mensais do inquérito à Construção e Obras Públicas**

	Unidade	Mínimo		Máximo		2023				2024								
		Valor	Data	Valor	Data	set	out	nov	dez	jan	fev	mar	abr	mai	jun	jul	ago	set
<b>Indicador de confiança (a+b)/2</b>	sre/ve	<b>-8,6</b>	<b>ago-24</b>	<b>5,1</b>	<b>jun-23</b>	<b>1,9</b>	<b>4,6</b>	<b>4,4</b>	<b>1,3</b>	<b>4,4</b>	<b>2,8</b>	<b>2,4</b>	<b>-0,6</b>	<b>2,1</b>	<b>-8,2</b>	<b>4,4</b>	<b>-8,6</b>	<b>-8,1</b>
Promoção imob. e const. de edifícios	sre/ve	-7,5	dez-23	11,7	nov-22	-0,3	-2,8	1,4	-7,5	0,0	1,0	-0,2	-7,1	0,5	-2,5	3,4	-3,9	0,0
Engenharia civil	sre/ve	-35,6	mar-23	5,8	abr-24	1,9	2,3	2,3	3,4	2,9	3,7	3,3	5,8	0,0	-24,9	2,5	-24,2	-25,9
Atividades especializadas de const.	sre/ve	6,9	jun-24	37,6	out-23	10,4	37,6	20,4	30,5	24,1	7,7	11,0	10,4	13,3	6,9	12,2	7,0	13,8
<b>Carteira de encomendas atual (a)</b>	sre/ve	<b>-19,6</b>	<b>dez-22</b>	<b>3,8</b>	<b>jul-24</b>	<b>1,0</b>	<b>1,2</b>	<b>2,5</b>	<b>-0,2</b>	<b>-0,6</b>	<b>0,2</b>	<b>0,2</b>	<b>-3,5</b>	<b>1,2</b>	<b>-19,5</b>	<b>3,8</b>	<b>-18,6</b>	<b>-16,8</b>
Promoção imob. e const. de edifícios	sre/ve	-10,4	abr-24	10,4	mar-23	-1,4	-7,7	0,7	-9,7	-9,9	-3,4	-2,8	-10,4	-1,3	-6,9	3,1	-4,6	-1,4
Engenharia civil	sre/ve	-63,3	nov-22	4,4	abr-24	-0,3	0,5	0,5	0,8	0,7	1,4	0,7	4,4	-5,2	-53,3	0,8	-53,6	-57,0
Atividades especializadas de const.	sre/ve	-1,1	jun-23	36,8	out-23	13,0	36,8	13,7	33,5	31,9	11,0	11,4	6,3	25,5	6,3	13,1	3,3	11,1
<b>Emprego nos próximos 3 meses (b)</b>	sre/ve	<b>-0,5</b>	<b>fev-23</b>	<b>15,1</b>	<b>nov-22</b>	<b>2,8</b>	<b>8,0</b>	<b>6,3</b>	<b>2,8</b>	<b>9,4</b>	<b>5,5</b>	<b>4,6</b>	<b>2,2</b>	<b>3,0</b>	<b>3,1</b>	<b>5,0</b>	<b>1,4</b>	<b>4,7</b>
Promoção imob. e const. de edifícios	sre/ve	-8,2	abr-23	20,0	nov-22	0,8	2,2	2,1	-5,3	9,9	5,4	2,4	-3,8	2,3	1,8	3,7	-3,2	1,4
Engenharia civil	sre/ve	-18,2	fev-23	7,3	abr-24	4,1	4,0	4,0	6,0	5,1	6,0	5,9	7,3	5,1	3,4	4,2	5,2	5,1
Atividades especializadas de const.	sre/ve	1,2	mai-24	42,8	mar-23	7,9	38,3	27,1	27,4	16,3	4,4	10,6	14,6	1,2	7,6	11,3	10,7	16,4
<b>Atividade (últimos 3 meses)</b>	sre/ve	<b>-19,4</b>	<b>mai-23</b>	<b>7,1</b>	<b>jul-24</b>	<b>-3,0</b>	<b>-2,5</b>	<b>-0,6</b>	<b>3,9</b>	<b>4,9</b>	<b>1,9</b>	<b>-0,8</b>	<b>3,0</b>	<b>2,4</b>	<b>4,8</b>	<b>7,1</b>	<b>6,4</b>	<b>3,8</b>
<b>Preços de venda (próximos 3 meses)</b>	sre/ve	<b>4,9</b>	<b>ago-23</b>	<b>39,7</b>	<b>jan-23</b>	<b>8,8</b>	<b>7,6</b>	<b>9,9</b>	<b>10,5</b>	<b>16,8</b>	<b>22,7</b>	<b>15,9</b>	<b>11,7</b>	<b>15,0</b>	<b>12,3</b>	<b>9,8</b>	<b>10,3</b>	<b>10,6</b>

## Inquérito Qualitativo de Conjuntura ao Comércio (ICC)

O indicador de confiança do Comércio diminuiu em setembro, após ter aumentado nos quatro meses antecedentes. A evolução do indicador em setembro resultou do contributo negativo de todas as componentes: perspetivas de atividade da empresa, apreciações sobre o volume de vendas e o volume de stocks.

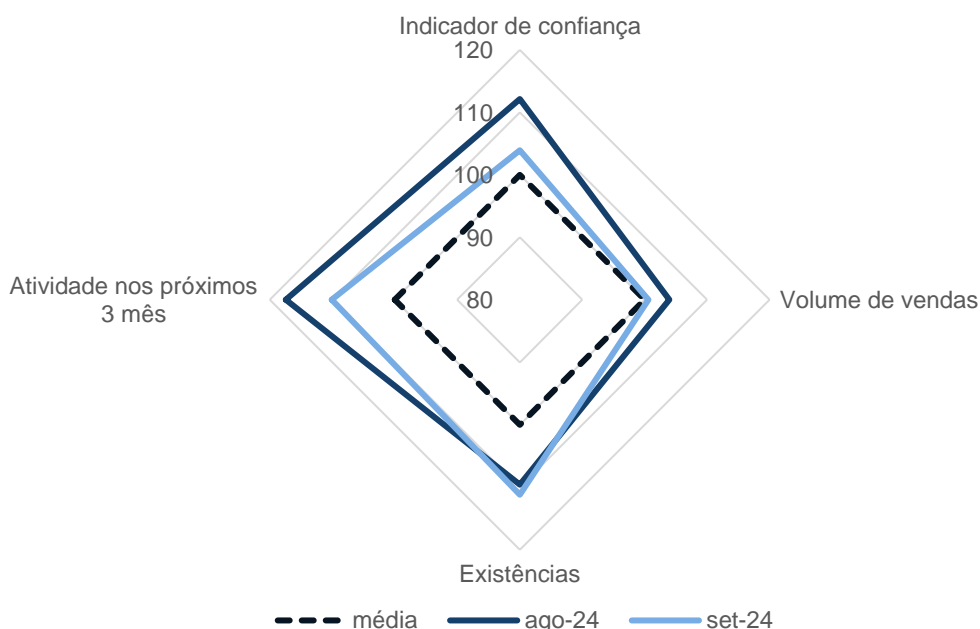
No mês em análise, o indicador de confiança diminuiu no Comércio a Retalho e no Comércio por Grosso.

O saldo das opiniões sobre o volume de vendas diminuiu em agosto e setembro, após ter aumentado entre maio e julho. As perspetivas de atividade agravaram em setembro, após a recuperação em agosto.

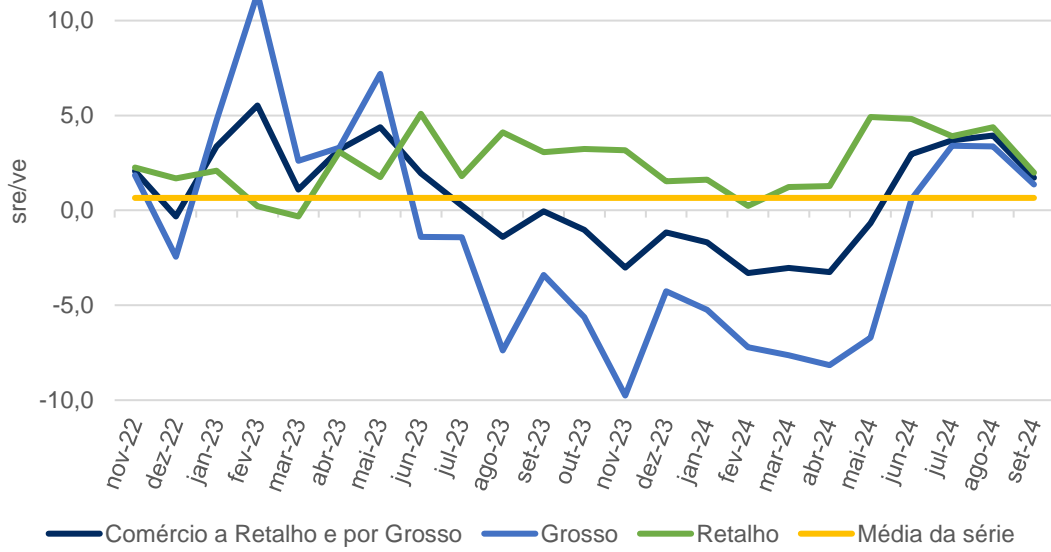
O saldo das opiniões sobre a evolução passada dos preços diminuiu em setembro, contrariando a subida registada nos meses de julho e agosto. O saldo das perspetivas de evolução futura de preços aumentou ligeiramente em agosto e setembro, após ter diminuído nos três meses precedentes.

De notar que a nível nacional, em setembro, o indicador de confiança do Comércio teve tendência contrária ao da Região, tendo aumentado.

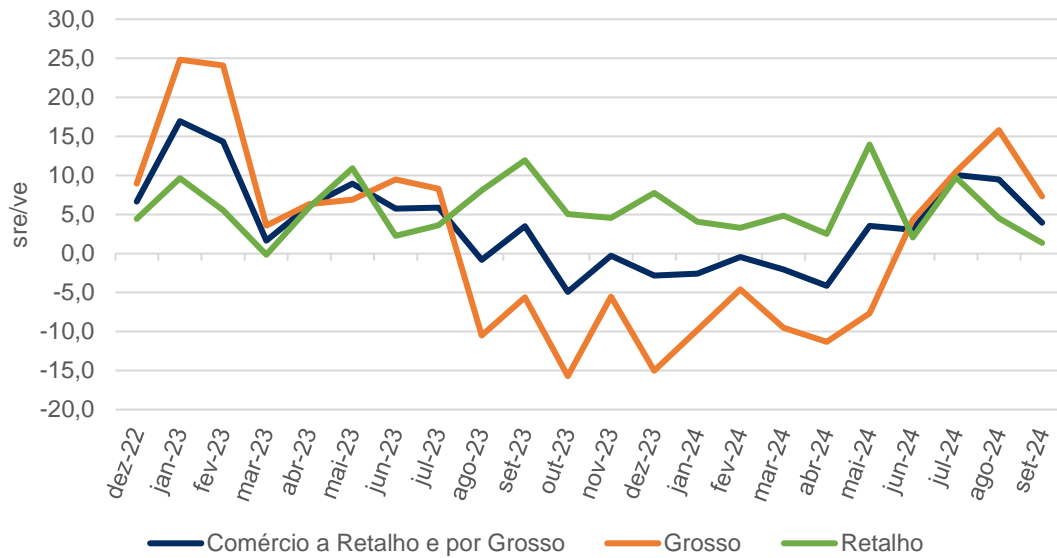
**Gráfico 7 - Indicador de confiança do Comércio e componentes**



**Gráfico 8 - Indicador de confiança do Comércio**



**Gráfico 9 - Perspetivas de evolução da atividade da empresa nos próximos 3 meses (ICC)**



## Quadro 4 - Séries mensais do inquérito ao Comércio

	Uní	Mínimo		Máximo		2023				2024								
		Valor	Data	Valor	Data	set	out	nov	dez	jan	fev	mar	abr	mai	jun	jul	ago	set
<b>Indicador de confiança (a+b-c)/3</b>	sre/ve	<b>-3,3</b>	<b>fev-24</b>	<b>5,5</b>	<b>fev-23</b>	<b>0,0</b>	<b>-1,0</b>	<b>-3,0</b>	<b>-1,2</b>	<b>-1,7</b>	<b>-3,3</b>	<b>-3,0</b>	<b>-3,3</b>	<b>-0,7</b>	<b>3,0</b>	<b>3,7</b>	<b>3,9</b>	<b>1,7</b>
Comércio por grosso	sre/ve	-9,8	nov-23	11,4	fev-23	-3,4	-5,6	-9,8	-4,3	-5,2	-7,2	-7,6	-8,2	-6,7	0,6	3,4	3,4	1,4
Comércio a retalho	sre/ve	-0,3	mar-23	5,1	jun-23	3,1	3,2	3,2	1,5	1,6	0,2	1,2	1,3	4,9	4,8	3,9	4,4	2,0
<b>Volume de vendas últimos 3 meses (a)</b>	sre/ve	<b>-7,6</b>	<b>abr-24</b>	<b>13,6</b>	<b>fev-23</b>	<b>0,2</b>	<b>-2,0</b>	<b>-2,8</b>	<b>-3,1</b>	<b>-5,6</b>	<b>-2,9</b>	<b>-4,8</b>	<b>-7,6</b>	<b>-6,7</b>	<b>0,6</b>	<b>6,0</b>	<b>3,1</b>	<b>1,2</b>
Comércio por grosso	sre/ve	-17,8	jan-24	29,5	fev-23	-8,4	-15,3	-14,5	-11,5	-17,8	-6,6	-12,7	-17,6	-14,8	-2,7	-1,5	6,0	-1,6
Comércio a retalho	sre/ve	-0,6	fev-23	11,5	jul-24	8,3	10,4	8,0	4,3	5,7	0,4	2,6	1,7	0,7	3,1	11,5	0,8	3,3
<b>Atividade próximos 3 meses (b)</b>	sre/ve	<b>-7,9</b>	<b>nov-22</b>	<b>11,6</b>	<b>jun-24</b>	<b>-5,3</b>	<b>-6,8</b>	<b>-5,1</b>	<b>-6,4</b>	<b>-5,7</b>	<b>-4,8</b>	<b>-2,4</b>	<b>-1,1</b>	<b>6,1</b>	<b>11,6</b>	<b>6,7</b>	<b>10,7</b>	<b>6,5</b>
Comércio por grosso	sre/ve	-14,6	out-23	20,7	mai-23	-12,1	-14,6	-12,2	-13,9	-10,5	-11,4	-7,8	-4,4	-1,5	6,3	11,3	7,6	8,1
Comércio a retalho	sre/ve	-9,4	nov-22	15,7	jun-24	1,0	0,4	1,4	0,2	-1,2	1,2	2,6	1,9	13,2	15,7	3,3	13,0	5,3
<b>Volume de stocks atual (c)</b>	sre/ve	<b>-6,2</b>	<b>jan-24</b>	<b>3,2</b>	<b>jun-24</b>	<b>-4,9</b>	<b>-5,7</b>	<b>1,2</b>	<b>-5,9</b>	<b>-6,2</b>	<b>2,2</b>	<b>1,9</b>	<b>1,1</b>	<b>1,4</b>	<b>3,2</b>	<b>1,6</b>	<b>1,9</b>	<b>2,5</b>
Comércio por grosso	sre/ve	-13,1	out-23	5,1	mai-23	-10,3	-13,1	2,5	-12,7	-12,6	3,6	2,5	2,5	3,8	1,9	-0,4	3,5	2,4
Comércio a retalho	sre/ve	-8,5	dez-22	4,3	jun-24	0,0	1,1	-0,1	-0,1	-0,3	1,0	1,4	-0,2	-0,8	4,3	3,1	0,6	2,6
<b>Encomendas a fornecedores</b>	sre/ve	<b>-11,7</b>	<b>out-23</b>	<b>8,0</b>	<b>fev-23</b>	<b>-8,4</b>	<b>-11,7</b>	<b>-7,1</b>	<b>-11,3</b>	<b>-10,0</b>	<b>-9,8</b>	<b>-6,1</b>	<b>-9,2</b>	<b>-7,3</b>	<b>5,6</b>	<b>-0,7</b>	<b>-5,6</b>	<b>0,2</b>
<b>Emprego nos próximos 3 meses</b>	sre/ve	<b>-9,8</b>	<b>dez-23</b>	<b>5,1</b>	<b>mai-24</b>	<b>-5,5</b>	<b>-6,3</b>	<b>-5,4</b>	<b>-9,8</b>	<b>-5,0</b>	<b>-4,8</b>	<b>-4,8</b>	<b>-4,3</b>	<b>5,1</b>	<b>2,5</b>	<b>2,1</b>	<b>3,2</b>	<b>3,7</b>
<b>Preços de venda (último mês)</b>	sre/ve	<b>-0,8</b>	<b>jun-23</b>	<b>13,6</b>	<b>fev-23</b>	<b>6,1</b>	<b>4,6</b>	<b>5,4</b>	<b>3,9</b>	<b>9,5</b>	<b>8,3</b>	<b>8,7</b>	<b>1,6</b>	<b>13,2</b>	<b>7,3</b>	<b>7,4</b>	<b>7,7</b>	<b>7,2</b>
<b>Preços de venda (próximos 3 meses)</b>	sre/ve	<b>-1,4</b>	<b>jun-23</b>	<b>39,8</b>	<b>nov-22</b>	<b>22,1</b>	<b>13,7</b>	<b>12,7</b>	<b>1,8</b>	<b>14,9</b>	<b>15,0</b>	<b>14,6</b>	<b>15,9</b>	<b>11,3</b>	<b>7,4</b>	<b>7,0</b>	<b>7,4</b>	<b>7,5</b>

## Inquérito Qualitativo de Conjuntura aos Serviços (ICS)

Nos Serviços, o indicador diminuiu no período de julho a setembro, contrariando o movimento ascendente iniciado em janeiro. A evolução do indicador resultou do contributo negativo das perspetivas relativas à evolução da procura, insuficientemente contrabalançado pelo contributo positivo das opiniões sobre a evolução da carteira de encomendas e das apreciações sobre a atividade da empresa.

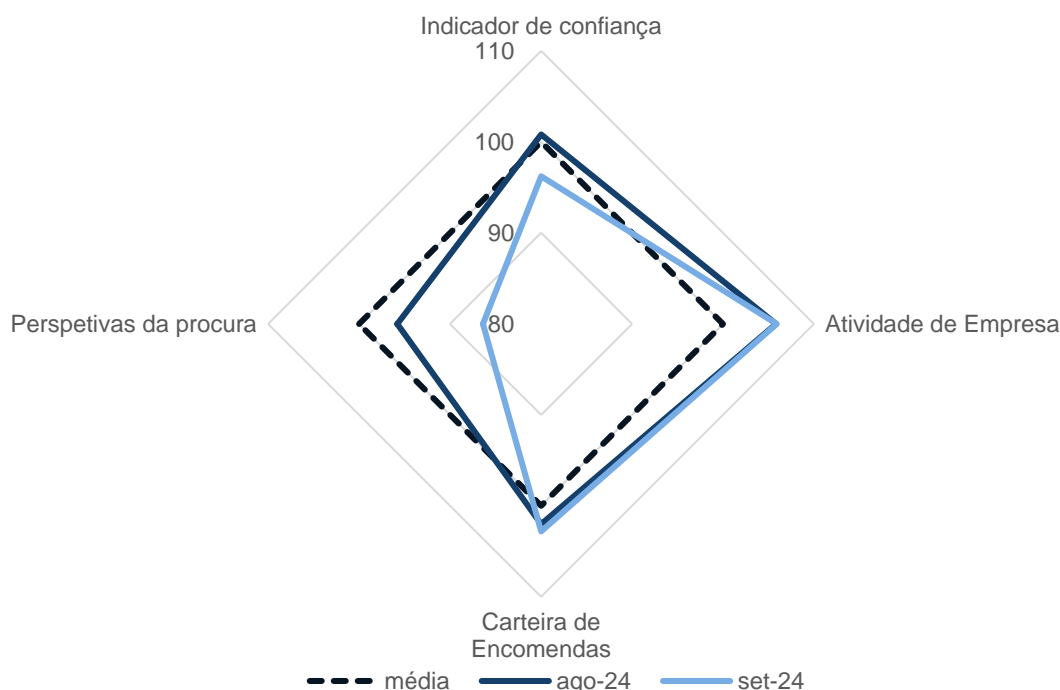
Em setembro, o indicador de confiança aumentou em duas das oito secções dos Serviços, mais concretamente nas Atividades de informação e comunicação e nas Outras Atividades de Serviços.

O saldo das perspetivas sobre a evolução da procura diminuiu entre maio e setembro, após ter aumentado entre novembro e abril.

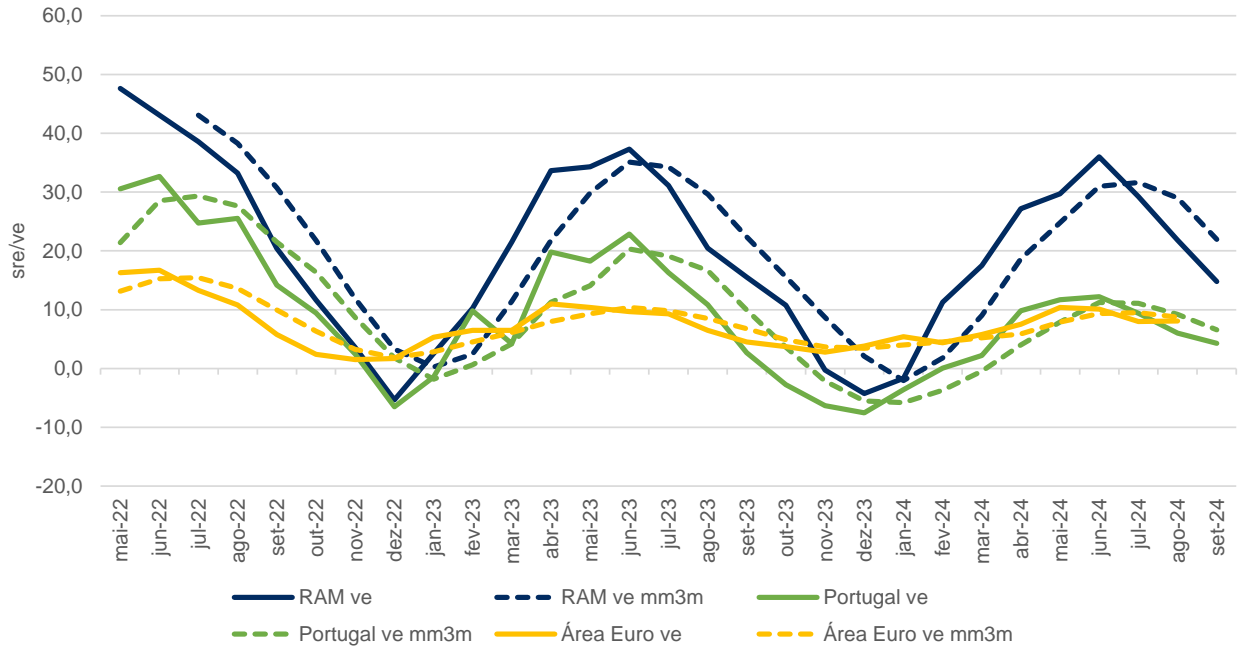
O saldo relativo às expectativas de preços de prestação de serviços diminuiu entre julho e setembro, após ter aumentado em junho.

De notar que a nível nacional, o indicador de confiança dos Serviços teve tendência contrária ao da Região, aumentando em setembro.

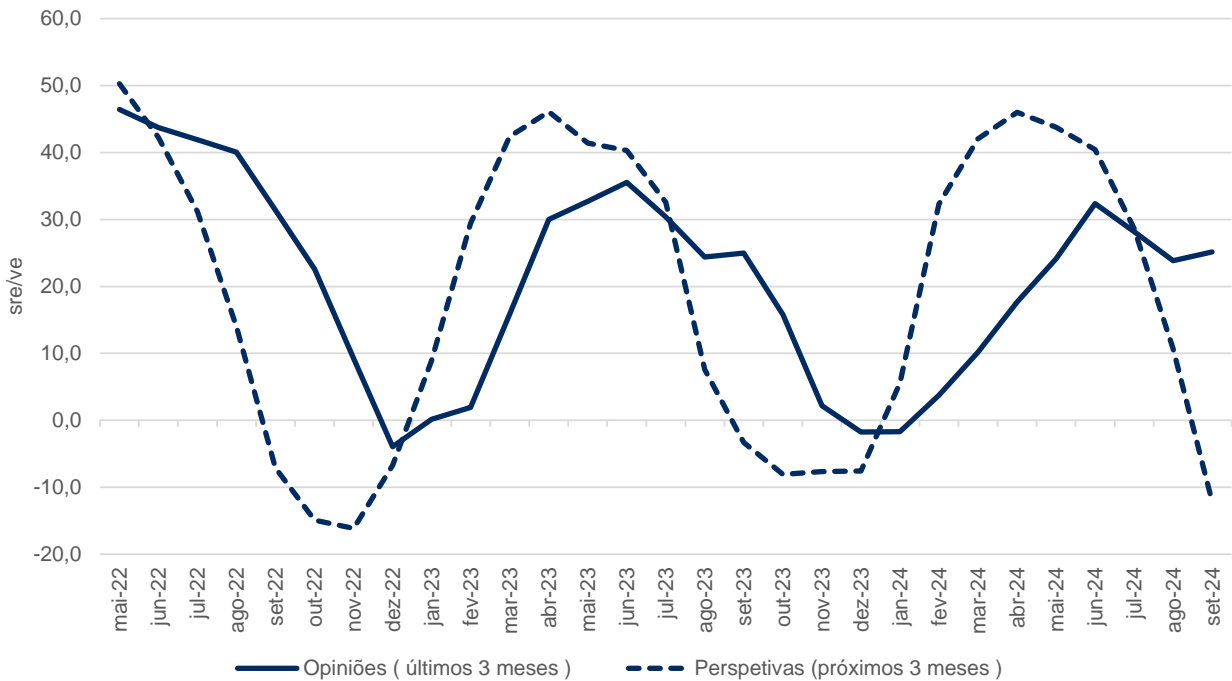
**Gráfico 10 - Indicador de confiança dos serviços e componentes**



**Gráfico 11 - Indicador de confiança dos serviços**



**Gráfico 12 - Opiniões e perspectivas sobre a evolução da carteira de encomenda**



## Quadro 5 - Séries mensais do inquérito aos serviços

	Uni	Mínimo		Máximo		2023				2024								
		Valor	Data	Valor	Data	set	out	nov	dez	jan	fev	mar	abr	mai	jun	jul	ago	set
<b>Indicador de confiança (a+b+c)/3</b>	sre/ve	-5,3	dez-22	47,6	mai-22	15,5	10,8	-0,3	-4,3	-1,7	11,3	17,5	27,2	29,7	36,0	29,2	21,8	14,8
Atividade nos últimos 3 meses (a)	sre/ve	-8,9	jan-24	46,2	mai-22	24,8	24,6	4,7	-3,5	-8,9	-2,1	0,3	17,8	21,2	35,2	30,9	30,9	31,3
Procura nos próximos 3 meses (b)	sre/ve	-16,1	nov-22	50,3	mai-22	-3,3	-8,1	-7,7	-7,6	5,6	32,3	42,1	46,0	43,8	40,5	28,7	10,7	-12,1
Procura nos últimos 3 meses (c)	sre/ve	-3,9	dez-22	46,4	mai-22	25,0	15,8	2,2	-1,7	-1,7	3,7	10,2	17,7	24,1	32,4	28,2	23,9	25,1
Emprego nos próximos 3 meses (sre)	sre/ve	-9,0	out-22	29,8	mai-22	0,0	-4,5	-3,1	-1,4	5,7	19,6	25,3	26,5	26,2	20,1	15,0	8,3	-2,4
Preços de vendas (próximos 3 meses)	sre/ve	-6,4	set-24	38,2	mai-22	-1,3	0,5	8,0	16,6	25,4	23,4	21,5	24,6	23,7	26,6	15,4	3,1	-6,4

## INFORMAÇÃO SOBRE A RECOLHA DE DADOS

Em setembro de 2024, os períodos de recolha de informação decorreram entre os dias 1 e 24 do referido mês.

As taxas de resposta e de representatividade por sector dos inquéritos qualitativos de conjuntura às empresas foram as seguintes:

## Quadro 6 – Taxas de resposta e representatividade

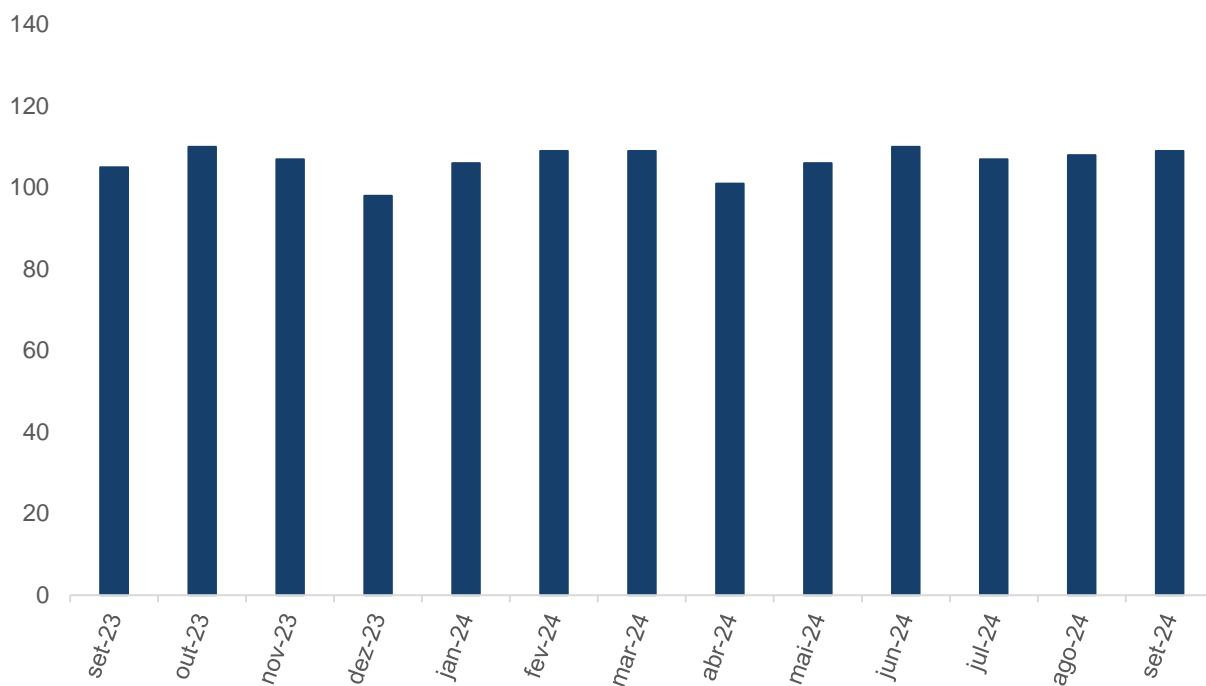
Inquérito Qualitativo de Conjuntura às Empresas	Taxas de resposta				Taxas de representatividade <sup>(2)</sup>			
	2023 <sup>(1)</sup>	julho 24	agosto 24	setembro 24	2023	julho 24	agosto 24	setembro 24
Indústria Transformadora	91,2%	93,0%	93,1%	94,0%	91,7%	98,6%	95,7%	96,1%
Construção e Obras	96,3%	97,0%	93,1%	97,1%	96,5%	99,6%	98,5%	99,7%
Comércio	92,8%	93,2%	89,3%	94,1%	93,0%	97,5%	90,8%	95,5%
Serviços	94,6%	95,6%	91,7%	95,8%	91,0%	97,2%	93,2%	96,8%

(1) Média anual

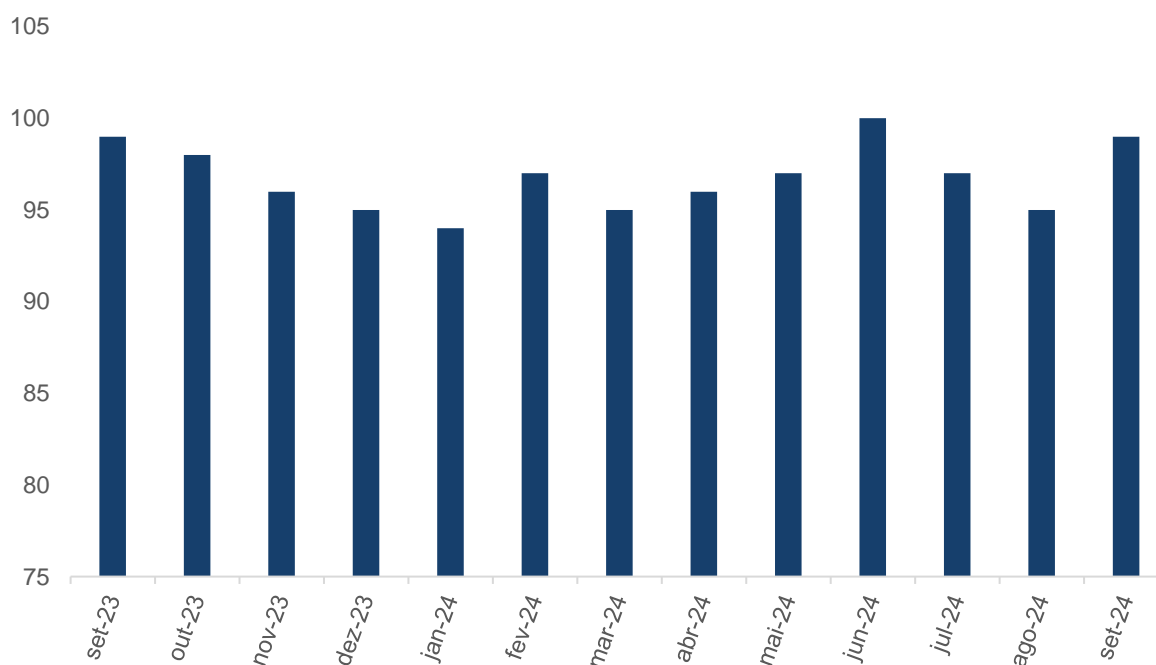
(2) Corresponde ao rácio entre o volume de negócios das empresas que responderam ao inquérito e o volume de negócios da totalidade das empresas da amostra

A distribuição do número de respostas aos inquéritos qualitativos de conjuntura por mês de recolha é a seguinte, por sector:

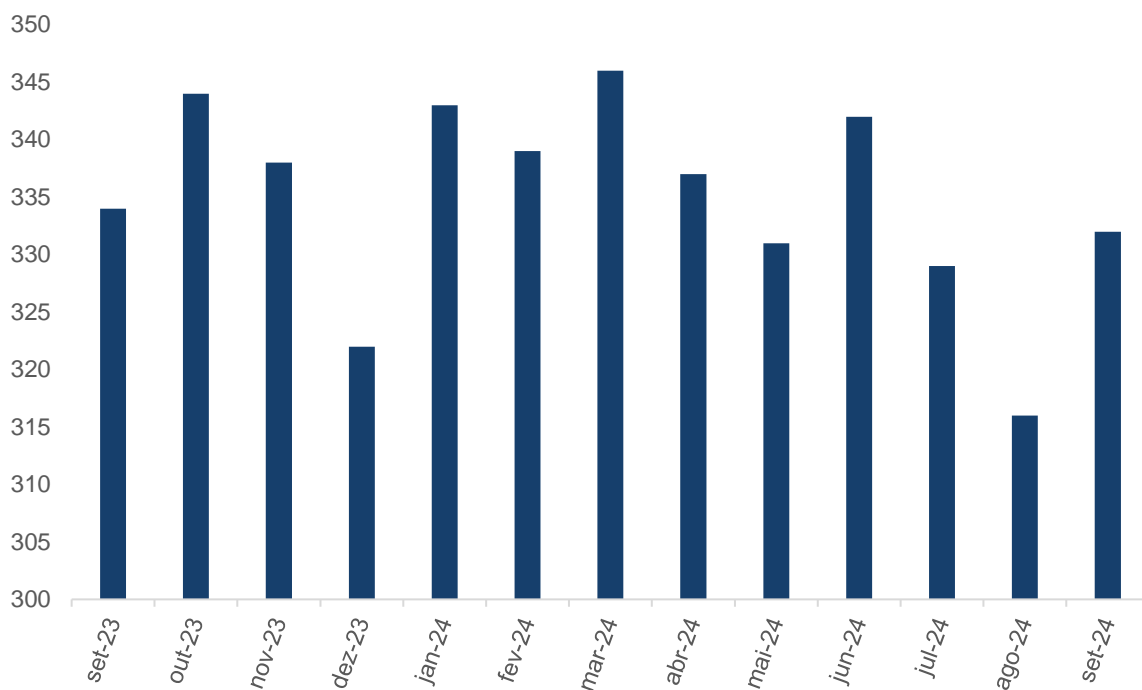
**Gráfico 13 - Inquérito à Indústria Transformadora – N.º de respostas por mês de recolha**



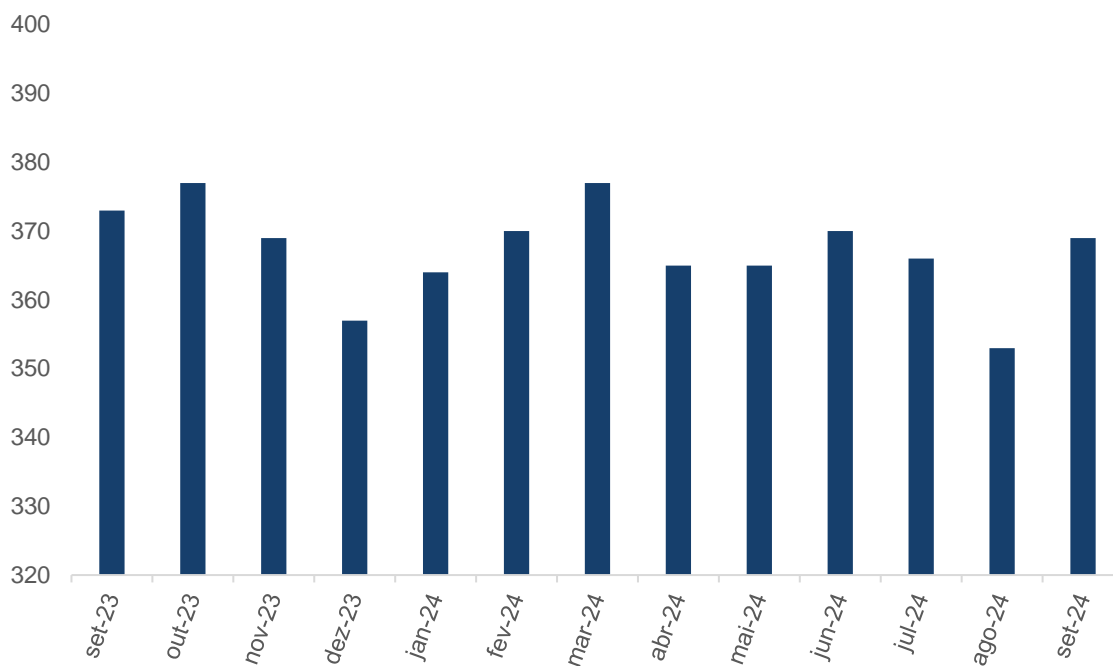
**Gráfico 14 - Inquérito à Construção – N.º de respostas por mês de recolha**



**Gráfico 15 - Inquérito ao Comércio – N.º de respostas por mês de recolha**



**Gráfico 16 - Inquérito aos Serviços – N.º de respostas por mês de recolha**



Refira-se ainda que a representatividade dos ramos de atividade abrangidos pelos inquéritos às empresas, considerando o Valor Acrescentado Bruto (VAB) a preços correntes (Contas Nacionais Anuais finais) como variável económica, é a seguinte:

### Quadro 7 – Peso do VAB dos ramos de atividade

Inquérito Qualitativos de Conjuntura às Empresas	Peso do VAB dos ramos de atividade de cada inquérito no total do VAB da RAM
	2021
Indústrias transformadoras	2,7%
Construção e Obras Públicas	6,1%
Comércio	11,6%
Serviços	39,6%

## NOTA METODOLÓGICA

O Inquérito Qualitativo de Conjuntura aos Serviços é um inquérito do Instituto Nacional de Estatística, IP (INE), coordenado regionalmente pela Direção Regional de Estatística da Madeira (DREM) no que respeita às empresas com sede na Região Autónoma da Madeira.

Os questionários utilizados estão harmonizados a nível europeu, bem como a construção dos respetivos indicadores de confiança. Os resultados deste inquérito são enviados à CE em valores efetivos.

Para se visualizar a diferença entre séries originais e sobre médias móveis, os gráficos dos indicadores de confiança representam ambos os tipos de séries. A aplicação de médias móveis permite que as séries fiquem mais alisadas, expurgando movimentos irregulares, e permitindo uma maior perceção das tendências de curto prazo. Uma vez que a média é não centrada (a informação é utilizada para referenciar a evolução no último mês) verifica-se um pequeno desfasamento relativamente à própria tendência que se pretende detetar.

O saldo de respostas extremas (sre) corresponde à diferença entre a percentagem de respostas (resp.) de valoração positiva (+) e as de valoração negativa (-), ou seja,  $sre = \% \text{ resp. (+)} - \% \text{ resp. (-)}$ . No Inquérito Qualitativo de Conjuntura aos Consumidores existem questões com mais que uma opção de natureza positiva/negativa. Nestes casos, às percentagens de resposta mais positivas (++)/negativas (--) é atribuído um peso de 1 e às restantes um ponderador de 0,5, ou seja,  $sre = [(\% \text{ resp. (++)} * 1.0 + \% \text{ resp. (+)} * 0.5) - (\% \text{ resp. (-)} * 0.5 + \% \text{ resp. (--)} * 1.0)]$ . Não se consideram nestes cálculos a percentagem de respostas neutras.

## INDICADORES DE CONFIANÇA SETORIAIS

Os indicadores de confiança resultam das médias aritméticas dos saldos de respostas extremas das seguintes questões:

### Indicador de Confiança da Indústria Transformadora

Considera que, tendo em conta a época do ano, a vossa carteira de encomendas (ou a procura) global é atualmente: 1. Superior ao normal; 2. Normal; 3. Inferior ao normal.

Prevê que, durante os próximos três meses, a tendência da vossa produção (excluindo os movimentos de carácter sazonal) será de: 1. Aumento; 2. Estabilização; 3. Diminuição.

[Simétrico do sre] Considera que o vosso stock de produtos acabados é atualmente: 1. Demasiado elevado (superior ao normal); 2. Adequado (normal tendo em conta a época do ano); 3. Demasiado baixo (inferior ao normal).

### Indicador de Confiança do Comércio

Considera que, nos últimos três meses e excluindo os movimentos de carácter sazonal, as vendas da vossa empresa: 1. Aumentaram; 2. Estabilizaram; 3. Diminuíram.

Excluindo os movimentos de carácter sazonal, pensa que a atividade da empresa nos próximos três meses poderá: 1. Melhorar; 2. Manter-se; 3. Deteriorar-se.

[Simétrico do sre] Considera que o vosso volume de stocks é atualmente: 1. Demasiado elevado (superior ao normal); 2. Adequado (normal tendo em conta a época do ano); 3. Demasiado baixo (inferior ao normal).

### Indicador de Confiança da Construção e Obras Públicas

Considera que, tendo em conta a época do ano, a carteira de encomendas está atualmente: 1. Acima do Normal; 2. Normal; 3. Abaixo do normal.

Prevê que, durante os próximos 3 meses, o número de pessoas ao serviço na vossa empresa irá: 1. Aumentar; 2. Estabilizar; 3. Diminuir.

### Indicador de Confiança dos Serviços

Nos últimos três meses e tendo em conta a época do ano, a atividade da empresa pode considerar-se: 1. Boa; 2. Satisfatória; 3. Deficiente.

Prevê que, durante os próximos três meses, a procura dirigida à vossa empresa irá: 1. Aumentar; 2. Estabilizar; 3. Diminuir.

Tendo em conta a época do ano, considera que a carteira de encomendas (ou a procura) ao longo dos últimos três meses: 1. Aumentou; 2. Estabilizou; 3. Diminuiu.

## **SIGLAS E DESIGNAÇÕES**

**DREM:** Direção Regional de Estatística da Madeira

**ICC:** Inquérito Qualitativo de Conjuntura ao Comércio

**ICCOP:** Inquérito Qualitativo de Conjuntura à Construção e Obras Públicas

**ICIT:** Inquérito Qualitativo de Conjuntura à Indústria Transformadora

**ICS:** Inquérito Qualitativo de Conjuntura aos Serviços

**INE:** Instituto Nacional de Estatística, I.P.

**mm3m:** Média móvel de três observações mensais

**resp:** respostas

**sre:** Saldo de respostas extremas

**ve:** Valores efetivos