

Plano de Atividades - 2025



PLANO DE ATIVIDADES 2025

Dezembro de 2024

Índice

Sumário Executivo.....	3
I - Enquadramento da Atividade Estatística.....	6
II – Principais Objetivos e Atividades Planeadas	7
III – Cooperação Estatística	17
IV – Calendário de Produção e Difusão Estatística.....	20
Quadro 1- Descrição das atividades estatísticas previstas para 2025, do domínio da produção estatística do INE e Entidades com Delegação de Competências (EDC), nas quais a DREM participará na qualidade de delegação do INE.....	21
Quadro 2 – Operações Estatísticas e outras atividades a realizar pela DREM em 2025, na qualidade de autoridade estatística.....	45
V – Recursos e Meios	65
Recursos Humanos	65
Recursos Tecnológicos	67
Recursos Financeiros	68
VI – Quadro de Avaliação e Responsabilização	69

Sumário Executivo

O planeamento da Direção Regional de Estatística da Madeira (DREM) para 2025 assenta em três **objetivos estratégicos**, definidos no respetivo QUAR:

1. Garantir a cobertura máxima e a qualidade das estatísticas oficiais;
2. Satisfazer, com rigor, oportunidade, eficiência e eficácia as necessidades de informação estatística da Sociedade;
3. Contribuir para a otimização do funcionamento do Sistema Estatístico Nacional.

Estes objetivos estratégicos estão vertidos nos seguintes **objetivos operacionais**:

1. Consolidar a oferta de informação estatística oficial;
2. Assegurar a execução das operações amostrais de maior dimensão;
3. Promover a literacia estatística no seio da comunidade educativa e da sociedade em geral;
4. Disponibilizar, em tempo útil, informação estatística oficial;
5. Obter taxas de resposta elevadas nos diferentes inquéritos, garantindo a qualidade da informação a divulgar;
6. Reforçar a apropriação e utilização de dados administrativos para fins estatísticos;
7. Valorizar os recursos humanos, particularmente na vertente de formação;
8. Assegurar um elevado grau de satisfação dos clientes, fornecendo informação estatística de qualidade;
9. Desenvolver novas funcionalidades ao nível da difusão que facilitem o acesso dos utilizadores, às estatísticas oficiais.

No Plano de Atividades da DREM para 2025, merecem destaque as seguintes atividades:

Ao nível da produção estatística

- Ampliar a oferta de informação estatística oficial, indispensável a um conhecimento fundamentado da realidade económica, financeira, social e ambiental da Região e para uma tomada de decisão adequada, tanto a nível público e privado. Merecem destaque as operações regionais do Inquérito à Literacia em Saúde Mental na RAM (em cooperação com o SESARAM) e do Inquérito às Empresas de Aluguer de Veículos e ainda a versão regional dos Objetivos de Desenvolvimento Sustentável;
- Continuar a participar ativamente nos projetos nacionais desenvolvidos no âmbito do Sistema Estatístico Nacional (SEN), reforçando os mecanismos de controlo e validação da informação recolhida, de forma a garantir elevadas taxas de resposta e a qualidade dos dados. Saliente-se, pela sua dimensão, as operações nacionais do Inquérito às Condições de Vida e Rendimento e o Inquérito Nacional de Saúde.

Ao nível da difusão

- Assegurar a difusão de estatísticas oficiais, produzidas direta ou indiretamente sob a sua responsabilidade, de acordo com o Calendário de Difusão anunciado no portal da DREM;
- Prosseguir o investimento nos canais de comunicação e difusão estatística, através da disponibilização de um novo portal de internet e na produção de vídeos de curta duração, dashboards e infografias, mantendo uma atividade regular nas redes sociais;
- Continuar a realizar sessões de divulgação estatística junto dos estabelecimentos de ensino da Região, de modo a sensibilizar a camada mais jovem da população para a importância da Estatística e combater a iliteracia neste domínio.

Ao nível da cooperação

- Manter e, se possível, incrementar a cooperação regional com alguns dos organismos da administração pública regional detentores de informação passível de ser convertida em dados estatísticos. Em 2025, merece destaque a recolha de dados administrativos junto de organismos da área da saúde para a produção de estatísticas dos medicamentos e de uma conta satélite da saúde regional e a recolha de informação do desporto federado na RAM, junto da Direção Regional de Desporto;

- Promover a cooperação e a partilha de boas práticas e conhecimentos com as restantes Autoridades Estatísticas.
- Continuar a participar ativamente nas várias Secções e Grupos de Trabalho do Conselho Superior de Estatística;
- No âmbito da cooperação territorial, a DREM continuará, com as suas congéneres dos Açores e das Canárias, a candidatar novos projetos no âmbito do Programa de Cooperação Territorial MAC 2021-2027 que permitam desenvolver projetos inovadores no domínio da estatística regional.

Recursos humanos e financeiros

- Quanto aos recursos humanos a afetar ao desenvolvimento das atividades previstas para 2025, a DREM iniciará o ano com 55 trabalhadores, dando-se continuidade ao processo de substituição de trabalhadores que saem por aposentação por novas entradas, privilegiando as mobilidades e concursos internos na Administração Regional, procurando-se simultaneamente melhorar o índice de tecnicidade da DREM;
- A recolha de informação a realizar no âmbito das operações estatísticas nacionais será assegurada por cerca de 40 prestadores de serviços (entrevistadores);
- Prevê-se que os custos financeiros que irão suportar a execução deste Plano devam rondar os 2,3 milhões de euros.

Principais Indicadores do Plano de Atividades 2025



I - Enquadramento da Atividade Estatística

A DREM é um serviço da administração direta da Região Autónoma da Madeira, integrado na Secretaria das Finanças, que exerce a sua atividade de acordo com as atribuições que lhe estão cometidas na sua nova Lei Orgânica (Decreto Legislativo Regional nº 13/2015/M, de 17 agosto, alterada pelo Decreto Legislativo Regional n.º 12/2021/M, de 15 de novembro), e com respeito pelas orientações dimanadas pela Lei do SEN - Lei nº 22/2008, de 13 de maio.

No âmbito da Lei do SEN, a DREM assume um duplo estatuto, sendo Autoridade Estatística relativamente às estatísticas oficiais de âmbito regional, enquanto nas de âmbito nacional, participa no seu processo, sob a supervisão e coordenação técnico-científica do Instituto Nacional de Estatística (INE).

No ano de 2025, a DREM desenvolverá a sua atividade tendo como referência as orientações estabelecidas a nível regional e os documentos que enquadram a atividade estatística, nomeadamente as Linhas Gerais da Atividade Estatística Oficial (LGAEO) 2023-2027 e os princípios contidos no Código de Conduta para as Estatísticas Europeias, os quais implicam o cumprimento de obrigações de reporte, requisitos metodológicos e outros estabelecidos por legislação europeia e nacional.

Missão, Visão e Valores da DREM

Missão

A DREM, enquanto autoridade estatística regional ou em colaboração com as autoridades estatísticas nacionais, tem por missão produzir e divulgar informação estatística oficial de qualidade, que responda com independência e eficácia às necessidades de informação.

Visão

A DREM é reconhecida, interna e externamente, como uma autoridade estatística de referência, que prossegue a sua Missão com independência técnica, rigor, competência e eficiência, regida por elevados padrões de qualidade, visando a satisfação dos seus utilizadores, incrementando a Literacia Estatística na Sociedade e ainda, fomentando a cooperação internacional.

Valores

A atividade da DREM e dos seus trabalhadores pautam-se pelos seguintes valores:

- **Profissionalismo**, ética e respeito pela **confidencialidade**;
- **Independência técnica, objetividade e imparcialidade**;
- Compromisso para com a **Qualidade**;
- **Orientação para as necessidades atuais** e capacidade de antecipação das necessidades futuras dos utilizadores de informação;
- **Eficácia e Eficiência** na ação;
- **Respeito pelos prestadores** de informação primária e pela **proteção** dessa informação;
- **Modernidade e inovação** em termos de processos, de produtos e de serviços;
- **Motivação** elevada e aposta na aquisição de **novas competências**.

II – Principais Objetivos e Atividades Planeadas

Os objetivos e atividades a considerar para 2025 assentam na determinação da DREM em responder de forma eficiente e isenta às grandes exigências e solicitações que o contexto atual impõe a toda a sociedade, desde decisores políticos aos cidadãos em geral, que cada vez mais procuram informação estatística de qualidade, relevante e atual sobre a presente situação económica, financeira, social e ambiental.

Objetivos da DREM

No planeamento e desenvolvimento das suas atividades, a DREM adota, no essencial, os princípios da gestão por objetivos, seguindo a metodologia preconizada pelo Sistema Integrado de Avaliação do Desempenho da Administração Pública (SIADAP), a partir do qual definiu o respetivo Quadro de Avaliação e responsabilização para 2025 – QUAR 2025.

Neste contexto, a DREM estabeleceu, para o ano de 2025, três objetivos estratégicos, vertidos em 9 objetivos operacionais: 4 de Eficácia, 3 de Eficiência e 2 de Qualidade, os quais deverão materializar-se através de um vasto conjunto de atividades a levar a cabo, seja na qualidade de autoridade estatística, seja participando no processo de produção das estatísticas oficiais de âmbito nacional.

Objetivos estratégicos:

Objetivo 1

Garantir a cobertura máxima e a qualidade das estatísticas oficiais, através da integração de novas fontes de informação, da otimização de processos, da utilização de metodologias inovadoras e da aplicação das tecnologias digitais e geoespaciais, assegurando a necessária confidencialidade e proteção dos dados.

Objetivo 2

Satisfazer, com rigor, oportunidade, eficiência e eficácia as necessidades de informação estatística da Sociedade, contribuindo para o reforço da confiança nas estatísticas oficiais e a sua melhor utilização, aperfeiçoando a comunicação e promovendo a literacia estatística.

Objetivo 3

Contribuir para otimização do funcionamento do Sistema Estatístico Nacional, reforçando e consolidando os mecanismos de coordenação e de cooperação interinstitucional, nos planos regional, nacional e internacional.

Objetivos operacionais

Estes objetivos, que integram o QUAR de 2025 da DREM, estão devidamente alinhados com as LGAEO 2023-2027, como pode ser observado no quadro abaixo:

<i>Objetivos operacionais da DREM para 2025</i>	<i>Relação com as LGAEO 2023-2027</i>	<i>Unidades Orgânicas envolvidas</i>
---	---------------------------------------	--------------------------------------

<i>Objetivos de Eficácia</i>		
Objetivo 1 – Consolidar a oferta de informação estatística oficial.	LGAE0 – Objetivo 1 LA 1.2. Intensificar a integração de dados administrativos nos processos de produção estatística, assegurando o acesso regular e consistente aos dados, bem como a articulação das	<ul style="list-style-type: none"> - DSCEES¹ - DSEDSIG² - DSEEAP³

	<p>Autoridades Estatísticas e organismos públicos na conceção, desenvolvimento, alteração e cessação dos registos administrativos relevantes para fins estatísticos.</p> <p>LA 1.4. Alargar a oferta de informação estatística, aumentando a sua cobertura a temáticas emergentes e reforçando a disponibilização de estatísticas regionais e locais.</p>	
<p>Objetivo 2 - Assegurar a execução das operações amostrais de maior dimensão.</p>	<p>LGAEO – Objetivo 1</p> <p>LA 1.4. Alargar a oferta de informação estatística, aumentando a sua cobertura a temáticas emergentes e reforçando a disponibilização de estatísticas regionais e locais.</p>	<p>- DSEDSIG²</p>
<p>Objetivo 3 - Promover a literacia estatística no seio da comunidade educativa e da sociedade em geral.</p>	<p>LGAEO - Objetivo 4</p> <p>LA 4.1. Aumentar a visibilidade e melhorar a compreensão das estatísticas oficiais, através de uma estratégia de comunicação estatística, ajustada aos diversos tipos de utilizadores.</p> <p>LA 4.5. Incrementar a literacia estatística através de uma estratégia integrada entre as Autoridades Estatísticas e do reforço de parcerias.</p>	<p>- DSCEES¹</p> <p>- DSEDSIG²</p> <p>- DSEEAP³</p> <p>- DSPDTI⁴</p>
<p>Objetivo 4 - Disponibilizar, em tempo útil, informação estatística oficial.</p>	<p>LGAEO - Objetivo 1</p> <p>LA 1.1. Reforçar a modernização dos sistemas de produção através da integração de novas fontes de</p>	<p>- DSCEES¹</p> <p>- DSEDSIG²</p> <p>- DSEEAP³</p> <p>- DSPDTI⁴</p>

	<p>informação, da otimização de processos, da utilização de metodologias inovadoras e da aplicação das tecnologias digitais e geoespaciais, assegurando a necessária confidencialidade e proteção dos dados.</p> <p>LGAEO - Objetivo 4</p> <p>LA 4.1. Aumentar a visibilidade e melhorar a compreensão das estatísticas oficiais, através de uma estratégia de comunicação estatística, ajustada aos diversos tipos de utilizadores.</p>	
Objetivos de Eficiência		
<p>Objetivo 5 - Obter taxas de resposta elevadas nos diferentes inquéritos, garantindo a qualidade da informação a divulgar.</p>	<p>LGAEO – Objetivo 1</p> <p>LA 1.1. Reforçar a modernização dos sistemas de produção através da integração de novas fontes de informação, da otimização de processos, da utilização de metodologias inovadoras e da aplicação das tecnologias digitais e geoespaciais, assegurando a necessária confidencialidade e proteção dos dados.</p>	<ul style="list-style-type: none"> - DSCEES¹ - DSEDSIG² - DSEEAP³ - DSPDTI⁴
<p>Objetivo 6 - Reforçar a apropriação e utilização de dados administrativos para fins estatísticos.</p>	<p>LGAEO - Objetivo 1</p> <p>LA 1.1. Reforçar a modernização dos sistemas de produção através da integração de novas fontes de informação, da otimização de processos, da utilização de metodologias inovadoras e da aplicação das tecnologias digitais e geoespaciais,</p>	<ul style="list-style-type: none"> - DSCEES¹ - DSEDSIG² - DSEEAP³ - DSPDTI⁴

	<p>assegurando a necessária confidencialidade e proteção dos dados.</p> <p>LA 1.2. Intensificar a integração de dados administrativos nos processos de produção estatística, assegurando o acesso regular e consistente aos dados, bem como a articulação das Autoridades Estatísticas e organismos públicos na conceção, desenvolvimento, alteração e cessação dos registos administrativos relevantes para fins estatísticos.</p>	
<p>Objetivo 7 - Valorizar os recursos humanos, particularmente na vertente de formação.</p>	<p>LGAEO – Objetivo 2</p> <p>LA 2.1. Dotar as Autoridades Estatísticas com os recursos humanos em número e perfis adequados e com os meios financeiros e tecnológicos necessários à modernização dos processos de produção e difusão estatística, especialmente no contexto da atual transformação digital.</p> <p>LA 2.2. Garantir a contínua formação, capacitação e valorização dos recursos humanos ao serviço das estatísticas oficiais, assim como assegurar, quando necessário, a sua adequada substituição.</p> <p>LA 2.3. Melhorar os fatores de atratividade das carreiras profissionais das Autoridades Estatísticas, promovendo o desenvolvimento pessoal, profissional e a retenção dos recursos humanos adequados às</p>	<ul style="list-style-type: none"> - DSCEES¹ - DSEDSIG² - DSEEAP³ - DSPDTI⁴

	necessidades do Sistema Estatístico Nacional.	
Objetivos de Qualidade		
<p>Objetivo 8 - Assegurar um elevado grau de satisfação dos clientes, fornecendo informação estatística de qualidade.</p>	<p>LGAEO - Objetivo 4 LA 4.1. Aumentar a visibilidade e melhorar a compreensão das estatísticas oficiais, através de uma estratégia de comunicação estatística, ajustada aos diversos tipos de utilizadores. LA 4.2. Melhorar a usabilidade e a acessibilidade das estatísticas oficiais.</p>	<ul style="list-style-type: none"> - DSCEES¹ - DSEDSIG² - DSEEAP³ - DSPDTI⁴
<p>Objetivo 9 - Desenvolver novas funcionalidades ao nível da difusão que facilitem o acesso dos utilizadores às estatísticas oficiais.</p>	<p>LGAEO - Objetivo 4 LA 4.1. Aumentar a visibilidade e melhorar a compreensão das estatísticas oficiais, através de uma estratégia de comunicação estatística, ajustada aos diversos tipos de utilizadores. LA 4.2. Melhorar a usabilidade e a acessibilidade das estatísticas oficiais. LA 4.3. Fomentar e melhorar a disponibilização e harmonização de metainformação que assegure a compreensão eficaz das fontes de dados e das estatísticas oficiais.</p>	<ul style="list-style-type: none"> - DSCEES¹ - DSEDSIG² - DSEEAP³ - DSPDTI⁴

Nota:

¹ - Direção de Serviços de Contas e Estatísticas Económicas Setoriais (DSCEES)

² - Direção de Serviços de Estatísticas Demográfica, Sociais e Informação Geográfica (DSEDSIG)

³ - Direção de Serviços de Estatísticas das Empresas e da Administração Pública (DSEEAP)

⁴ - Direção de Serviços de Planeamento, Difusão e Tecnologias de Informação (DSPDTI)

Principais atividades

Na qualidade de Delegação do INE

A DREM vai continuar a participar ativamente nos projetos nacionais do SEN. Neste sentido, vai também continuar a assegurar a coordenação e execução das operações estatísticas correntes e não correntes de âmbito nacional na Região, previstas para 2025, que se consubstanciam nas seguintes tarefas:

- O contacto direto com os respondentes (informadores de informação estatística) regionais;
- A recolha e validação de informação recolhida. Neste campo, é intenção da DREM manter e, se possível, reforçar os mecanismos de controlo e validação da informação recolhida, cumprir os calendários definidos pelo INE, assegurando também elevadas taxas de resposta e qualidade dos dados, seja nos inquéritos por entrevista, seja nos inquéritos de autopreenchimento;
- A gestão da equipa regional de entrevistadores, nas áreas da formação, preparação da documentação necessária à sua contratação e o processamento dos respetivos honorários;
- Apoiar o INE nos processos de recrutamento e seleção de entrevistadores, no caso de haver necessidade de reforçar as equipas regionais;
- A gestão do equipamento informático afeto aos entrevistadores.

A atividade em destaque

No ano de 2025, a DREM vai assegurar a realização na RAM de algumas operações estatísticas de âmbito nacional que merecem destaque:

- Módulo Regular do IE para 2025 - Conciliação da vida profissional com a vida familiar;
- Inquérito Nacional de Saúde (INS);
- Módulo Regular do ICOR para 2025 – Saúde;
- Módulo *ad hoc* do ICOR para 2025 – Energia e ambiente;

Na qualidade de Autoridade Estatística

Ao nível da produção estatística

A DREM prevê, para 2025, desenvolver novos projetos de âmbito regional por entender serem

indispensáveis a um fundamentado conhecimento da realidade económica, financeira, social e ambiental da Região e a uma adequada tomada de decisão, a nível público e privado. Neste sentido, prevêm-se trabalhos nas seguintes áreas:

- Recolha de dados sobre o Desporto Federado na Região;
- Recolha de dados sobre as Ocorrências pré-hospitalares;
- Inquérito sobre a Literacia em Saúde Mental;
- Compilação de informação no âmbito da Comissão Técnica de Análise de Informação Estatística da Saúde (CTAIES), nomeadamente sobre consumo de medicamentos e dados financeiros de saúde;
- Lançamento do Inquérito Trimestral às Empresas de Aluguer de Veículos da Região Autónoma da Madeira (ITEAVRAM);
- Compilação de informação sobre os Objetivos de Desenvolvimento Sustentável (ODS) regionais.

Ao nível da difusão estatística

A garantia da divulgação de informação estatística fiável e segura, propiciadora de um retrato fiel da Região e de uma adequada tomada de decisão, permanece como objetivo estratégico da atividade da DREM, de modo a dar resposta, com independência e eficácia, às necessidades de informação de uma Sociedade, em permanente mudança, cuja exigência no que se refere à relevância, qualidade e oportunidade dessa mesma informação é cada vez maior.

A DREM pretende assegurar a difusão de estatísticas oficiais, produzidas, direta ou indiretamente, sob a sua responsabilidade, de acordo com o seu Calendário de Difusão, que será anunciado no portal da DREM. Tal como nos anos anteriores, a DREM dedicará esforços, sempre que possível (ou seja, excluindo as calendarizações em simultâneo com o INE e o Banco de Portugal), a antecipar as divulgações previstas, de modo a aproximar a difusão dos dados do período de referência, melhorando assim a sua atualidade.

No sentido de consolidar a oferta de informação anual e infra-anual, assim como de séries cronológicas, no seu portal, a DREM vai:

- Continuar a promover a dimensão espacial das estatísticas oficiais, com recurso à Infraestrutura Estatística de Referência Geográfica, nas atividades de produção e

divulgação estatística;

- Disponibilizar, em tempo útil, os estudos que venham a concretizar-se em 2025 e outra informação estatística necessária ao acompanhamento da situação económica, financeira, social e ambiental da Região. Assim, neste ano, merecem destaque as seguintes divulgações:
 - Divulgação de dados sobre o Desporto Federado na Região;
 - Divulgação de dados sobre as ocorrências pré-hospitalares;
 - Versão regional dos Objetivos de Desenvolvimento Sustentável;
 - Divulgação de dados sobre a atividade de aluguer de veículos na RAM.
- Assegurar o cumprimento do calendário de disponibilização de informação estabelecido no Plano de Atividades da DREM de 2025;
- Continuar a promover a Literacia Estatística junto da comunidade educativa e da sociedade em geral, através da realização de algumas sessões de divulgação/formação sobre a importância, pesquisa e utilização de informação estatística na comunidade escolar em particular e na sociedade em geral;
- Prosseguir o investimento nos canais de comunicação e difusão estatística, indo ao encontro das necessidades dos vários segmentos de utilizadores. O Portal de Estatísticas Oficiais da DREM – cuja nova versão deverá ser apresentada no 1.º semestre de 2025 - e a aplicação para smartphones “RAMStats” continuarão a ser a via de excelência para a difusão das Estatísticas Oficiais da Região;
- Realizar o IV Colóquio de Estatística Regional, para apresentação do novo portal de internet DREM e dos ODS regionais;
- Continuar a disponibilizar estudos sob a forma de Em foco, publicações, dashboards temáticos e a produzir e divulgar um conjunto de vídeos/animações de curta duração com informação sobre vários domínios estatísticos de interesse para a caracterização da RAM.

No quadro abaixo apresenta-se o total das atividades a desenvolver em 2025, entre atividades de produção e disponibilização de informação estatística, tendo em conta o duplo estatuto da DREM, consagrado na Lei do Sistema Estatístico Nacional, ou seja, como delegação do INE e como autoridade estatística regional. Note-se que, na qualidade de autoridade estatística, grande parte da sua atividade estatística vai centrar-se na edição de publicações, construção e atualização de séries retrospectivas de dados, elaboração de estudos e outro tipo de divulgações sobre indicadores da RAM, que visam

sobretudo dar resposta, de forma atempada e oportuna, à crescente procura de informação estatística oficial sobre a Região, cada vez mais diversificada e detalhada e para períodos temporais mais alargados.

A periodicidade anual deverá prevalecer de modo expressivo sobre as restantes, em qualquer dos dois estatutos que a DREM vai assumir no desenvolvimento da sua atividade estatística em 2025.

Atividade estatística da DREM para 2025

Periodicidade	Estatuto				Total	
	Delegação do INE		Autoridade Estatística			
	N.º	%	N.º	%	N.º	%
Anual	57	54,8	101	66,4	158	61,5
Trimestral	9	8,7	31	20,4	40	15,6
Mensal	27	26,0	16	10,5	43	17,1
Outra	11	10,6	4	2,6	15	5,9
Total	104	100,0	152	100,0	256	100,0

Preveem-se 271 momentos de divulgação ao longo de 2025 e a edição de 42 publicações.

Ao nível da gestão da qualidade

- Acompanhar a recolha de dados não apenas no que diz respeito à cobertura (taxas de resposta) das amostras em observação, seja no âmbito dos inquéritos às famílias, seja no âmbito dos inquéritos dirigidos às empresas e outras organizações, como também o conteúdo e coerência da informação recolhida, através da utilização de ferramentas e processos de validação cada vez mais consistentes e eficazes;
- Prosseguir com a monitorização do nível de satisfação dos utilizadores da informação estatística oficial da DREM e dos formandos participantes nas sessões de literacia estatística;
- Monitorizar e avaliar permanentemente a utilização do Portal, enquanto meio de excelência para a Difusão das estatísticas oficiais, identificando e operacionalizando ações de melhoria contínua deste serviço;

- Continuar a apostar na formação técnica e valorização profissional dos trabalhadores, nomeadamente na vertente da formação.

III – Cooperação Estatística

A Cooperação Estatística é uma das atribuições da DREM, com entidades regionais, nacionais e internacionais, que desenvolvem também a sua atividade na área da estatística oficial, visando fomentar a partilha das boas práticas e o intercâmbio de conhecimentos, que se têm traduzido no desenvolvimento de projetos inovadores para a Região.

Cooperação Regional e Nacional

Cooperação Regional

Ao nível da cooperação regional, importa salientar a estreita ligação da DREM com diversas entidades da administração pública e local, fornecedoras de dados administrativos, de extrema importância para a produção das estatísticas oficiais, a saber:

- a Direção Regional de Agricultura e Desenvolvimento Rural (DRA), no âmbito das Estatísticas da Agricultura;
- a Direção Regional de Pescas (DRP), no âmbito das Estatísticas da Pesca e da Agricultura;
- a Direção Regional do Ambiente e Alterações Climáticas, no âmbito das Estatísticas do Ambiente;
- a Direção Regional de Desporto, no âmbito das Estatísticas do Desporto;
- as Câmaras Municipais, no âmbito da delimitação dos lugares estatísticos, do preenchimento do Inquérito ao Financiamento Público de Atividades Culturais, Criativas e Desportivas (IFAC) e no âmbito das estatísticas do abastecimento de água, tratamento de águas residuais e resíduos sólidos urbanos (informação física e financeira);
- o Instituto do Vinho, do Bordado e do Artesanato da Madeira, I.P. (IVBAM, I.P.), no âmbito das Estatísticas sobre Produção e Comercialização de Bebidas Alcoólicas com origem na RAM e ainda sobre a comercialização de bordados, tapeçarias e artigos de guarnição, bem como a análise de informação estatística sobre dados da viticultura relativos a 2023;
- o Instituto das Florestas e da Conservação da Natureza (IFCN-RAM), no âmbito de Estatísticas da Silvicultura, Caça e do Ambiente;
- a Alfândega do Funchal, no âmbito de Estatísticas sobre Introdução no Consumo de Combustíveis, Tabaco e Bebidas Alcoólicas e Entrada de Veículos na RAM e de embarcações nas marinas da RAM;
- a Delegação Regional do Instituto Português do Mar e da Atmosfera (IPMA), no âmbito de Estatísticas do Território, mais concretamente do domínio da Meteorologia;

- o Comando Regional da Polícia de Segurança Pública, no âmbito de Estatísticas sobre Acidentes de Viação;
- a Direção Regional de Estradas, no âmbito das Estatísticas sobre Tráfego Rodoviário;
- a Direção Regional do Orçamento e Tesouro (DROT) para o cálculo do défice e dívida da administração pública regional, no âmbito do Procedimento dos Défices Excessivos (PDE), para cumprimento da Lei de Finanças Regionais (Lei Orgânica 2/2013 de 2 de setembro);
- a Direção Regional de Turismo (DRT), no que se refere à atualização do ficheiro das unidades de alojamento turístico;
- o Observatório de Educação da RAM (OERAM), no âmbito das Estatísticas da Educação e da dinamização de sessões formativas junto das escolas públicas da RAM na área de “Métodos de recolha e análise de dados” e “Elaboração de questionários”;
- a Direção Regional da Saúde (DRS), no âmbito das Estatísticas das Farmácias, Postos Farmacêuticos Móveis, Locais de Venda de Medicamentos não Sujeitos a Receita Médica, Vacinação, casos de infeção por VIH e de SIDA, interrupções voluntárias da gravidez legalmente efetuadas em estabelecimentos de saúde da Região e Universo dos Hospitais Privados, bem como de informação para a Conta Satélite da Saúde;
- o Serviço de Saúde da Região Autónoma da Madeira (SESARAM), no que diz respeito às estatísticas dos Hospitais Públicos, Unidades de Saúde dos Cuidados de Saúde Primários e Morbilidade, bem como de informação para a Conta Satélite da Saúde;
- a Direção Regional para as Políticas Públicas Integradas e Longevidade, no que diz respeito à análise de informação estatística da área da saúde de âmbito regional, em particular, das farmácias e medicamentos;
- o Gabinete da Secretaria Regional das Finanças que fornece mensalmente informação sobre as empresas licenciadas na Zona Franca da Madeira e navios registados no Registo Internacional de Navios da Madeira;
- a Empresa de Eletricidade da Madeira, SA (EEM) no fornecimento de dados trimestrais sobre a emissão e consumo de energia elétrica e dados anuais sobre os tarifários em vigor no âmbito do Índice de Preços no Consumidor;
- a Direção Regional de Economia (DRE) que fornece semanalmente o preço máximo de venda de gasóleo rodoviário e de gasolina sem chumbo 95 e mensalmente o preço da gasolina sem chumbo 98;
- o Instituto de Mobilidade e Transporte (IMT) que fornece informação sobre as empresas de aluguer de veículos, táxis e estatísticas sobre as carreiras regulares de passageiros;
- a Administração dos Portos da Região Autónoma da Madeira (APRAM) que disponibiliza informação sobre o movimento de passageiros em navios de cruzeiros que passam pelos portos da RAM segundo a sua nacionalidade;
- a ANA - Aeroportos de Portugal (Delegação da Madeira) que faculta um conjunto bastante alargado de informação sobre os transportes aéreos;
- as Águas e Resíduos da Madeira, SA (ARM) que fornecem informação física e financeira sobre o abastecimento de água, tratamento de águas residuais e resíduos sólidos urbanos;

- a Direção Regional de Administração da Justiça (DRAJ) que disponibiliza os dados dos registos de venda de veículos automóveis por Conservatória;
- a Associação Comercial e Industrial do Funchal (ACIF-CCIM) que providencia estatísticas da venda de automóveis na Região;
- a Associação de Comércio Automóvel de Portugal (ACAP) que fornece informação sobre a aquisição de veículos por residentes na RAM;
- a Direção Regional do Trabalho e da Ação Inspetiva (DRTAI), no âmbito das estatísticas dos Acidentes de Trabalho e dos Quadros de Pessoal;
- o Serviço Regional de Proteção Civil da RAM (SRPC-RAM), que disponibiliza dados sobre ocorrências pré-hospitalares e sobre os bombeiros e a sua atividade;
- a Direção Regional da Cultura, no âmbito das Estatísticas da Cultura.

A DREM continuará a assegurar a monitorização das Contas Públicas da Região, em contabilidade nacional, através do cálculo trimestral do Défice e da Dívida Pública da Região (com a colaboração e validação por parte das autoridades estatísticas nacionais); o apoio na passagem da contabilidade pública para contabilidade nacional aquando da elaboração do Orçamento Regional e no parecer da Conta da Região Autónoma da Madeira, em cooperação com a DROT.

Neste contexto, manterá igualmente a colaboração com a Direção Geral de Orçamento (DGO) e o Conselho de Finanças Públicas (CFP).

Pretende-se dar continuidade ao desenvolvimento do modelo macroeconómico regional para previsão económica e sustentação das projeções orçamentais de curto e médio-prazo, reprogramando-o de acordo com os resultados das contas regionais e dos indicadores da atividade económica (conjuntura económica), em colaboração com as entidades regionais relevantes, nomeadamente com a DROT.

Cooperação Nacional

Ao nível da cooperação nacional, é de realçar a ligação institucional com o Conselho Superior de Estatística (CSE), enquanto órgão de Estado que orienta e coordena o SEN, e com as autoridades estatísticas, nomeadamente com o INE, Banco de Portugal (BdP) e Serviço Regional de Estatística dos Açores (SREA).

Em 2025, a DREM continuará a procurar obter junto do INE, bem como do Banco de Portugal, mais informação regional que possa ser extraída a partir de dados administrativos.

Ao mesmo tempo, esta Direção Regional irá continuar a participar ativamente nas diversas Secções e Grupos de Trabalho do CSE, nomeadamente nos Grupos de Trabalho sobre as Estatísticas do Mercado de Trabalho e Desenvolvimento das Estatísticas Macroeconómicas.

A DREM pretende prosseguir com o desenvolvimento das estatísticas de âmbito nacional, sob a supervisão e coordenação orientação técnico-científica do INE, havendo ainda a expectativa dos seus colaboradores continuarem a participar em diversas formações e reuniões técnicas realizadas no INE presencialmente e por videoconferência. Nas estatísticas de âmbito exclusivamente regional, a DREM procurará também consultar o INE, submeter os respetivos documentos metodológicos e instrumentos de notação para apreciação da autoridade estatística nacional, solicitando também o recurso à plataforma WebInq, sempre que necessário.

De salientar ainda a colaboração existente entre a DREM e a Direção Geral de Estatísticas de Educação e Ciência (DGEEC) do Ministério da Educação e Ciência (MEC), no âmbito da realização na RAM dos Inquéritos às Tecnologias de Informação e Comunicação na Administração Pública e nas Câmaras Municipais.

Cooperação Internacional

No âmbito da cooperação territorial, a DREM procurará, com as suas congéneres dos Açores e das Canárias, candidatar novos projetos no âmbito do Programa de Cooperação Territorial MAC 2021-2027 que permitam desenvolver projetos inovadores no domínio da estatística regional.

IV – Calendário de Produção e Difusão Estatística

Nos quadros 1 e 2 encontram-se detalhadas e calendarizadas todas as atividades previstas para 2025, relativas à produção e difusão estatística da DREM.

Quadro 1- Descrição das atividades estatísticas previstas para 2025, do domínio da produção estatística do INE e Entidades com Delegação de Competências (EDC), nas quais a DREM participará na qualidade de delegação do INE

N.º Ord	CGA Cód. Área	Designação	Descrição da operação estatística/Outra atividade estatística	Entidade	Tipo de Operação Estatística	Nº Unidades Inquiridas	Nº Variáveis Inquiridas	Período de Referência	Periodicidade	Unidade de Observação	Nível de Desagregação Geográfica	Data de Disponibilização da Informação
1	2	3	4	5	6	7	8	9	10	11	12	13
Estatísticas Multitemáticas – Área 29												
1	442	Anuários Estatísticos Regionais	Preparação e divulgação dos Anuários Estatísticos Regionais: informação estatística de referência com dados à escala regional e municipal de apoio à leitura de trajetórias regionais de desenvolvimento e ao estudo de problemáticas de base territorial. Os anuários estatísticos regionais disponibilizam informação estruturada de acordo com as regiões NUTS II do país, organizada em 27 subcapítulos agrupados em quatro grandes domínios: o território, as pessoas, a atividade económica e o Estado.	INE	Estudo Estatístico			2024	Anual		Município	19-dez-25
População - Área 31												
2	219	Censos Administrativos - Censos com Dados Administrativos	Continuação do projeto Censos com Dados Administrativos, cujo objetivo é a produção anual de estatísticas de cariz censitário a partir de informação administrativa. Edição da Base de População Residente 2024, com revisão ou desenvolvimento de novas variáveis de caracterização socioeconómica. Dar continuidade aos processos de modernização das estatísticas censitárias para resposta às necessidades de informação decorrentes do novo regulamento relativo às Estatísticas Europeias da População e da Habitação.	INE	Estudo Estatístico			2024				Em preparação
3	236	Inquérito aos Movimentos Migratórios de Saída	Inquérito anual por amostragem junto das famílias, cujo objetivo é estimar o número total de pessoas que anualmente deixam o país para trabalhar ou viver no estrangeiro de forma permanente ou temporária.	INE	Inquérito Amostral	30 000	13	2024	Anual	Indivíduo	País	Disponibilidade interna
Trabalho, Emprego e Desemprego - Área 34												
4	265	Inquérito às Associações, Uniões, Federações e Confederações Patronais	Inquérito anual, junto das organizações patronais, para recolha e tratamento de dados referentes à filiação, movimento de associados, pessoal ao serviço, duração de trabalho, demonstração de resultados, atividade desenvolvida e convenções coletivas de trabalho.	INE	Recenseamento (através de inquérito)	440	60	2024	Anual	Empresa (Associação patronal)	País	26-nov-25
5	272	Inquérito ao Emprego	Inquérito trimestral por amostragem, junto das famílias, para recolha, tratamento e análise de informação sobre o mercado de trabalho (emprego, desemprego, população ativa, etc.).	INE	Inquérito Amostral	22 500	120	2024/2025	Trimestral	Indivíduo	NUTS II	trim (n)+38 d
6	277	Módulo regular I.E. 2024 - Jovens no Mercado de Trabalho	Módulo regular do Inquérito ao Emprego para recolha de informação, junto das famílias, que permita analisar a relação entre a formação académica e a inserção dos jovens no mercado de trabalho, abrangendo questões sobre o percurso educativo e a participação no mercado de trabalho.	INE	Inquérito Amostral	10 032	12	2024	De 8 em 8 anos	Indivíduo	NUTS II	30-jun-25

N.º Ord	CGA Cód. Área	Designação	Descrição da operação estatística/Outra atividade estatística	Entidade	Tipo de Operação Estatística	Nº Unidades Inquiridas	Nº Variáveis Inquiridas	Período de Referência	Periodicidade	Unidade de Observação	Nível de Desagregação Geográfica	Data de Disponibilização da Informação
1	2	3	4	5	6	7	8	9	10	11	12	13
7	277	Módulo regular I.E. 2025 - Conciliação da vida profissional com a vida familiar	Módulo regular do Inquérito ao Emprego, sob a esfera do Regulamento IESS, que tem por principal objetivo a obtenção de informação que permita avaliar em que medida as responsabilidades profissionais e as responsabilidades familiares se limitam mutuamente e conhecer as estratégias adotadas e os constrangimentos sentidos pelas pessoas nesse esforço de conciliação.	INE	Inquérito Amostral	10 060	11	2025	De 8 em 8 anos	Indivíduo	NUTS II	Em preparação
8	281	Índice de Custo do Trabalho (empresas)	Inquérito trimestral por amostragem, junto das empresas, para recolha de dados sobre a evolução do custo de mão de obra, por componentes dos custos e setor de atividade, em que se procede à utilização de dados administrativos (Declaração Mensal de Remuneração da Segurança Social) para substituição da recolha direta junto das empresas da informação relativa aos custos de trabalho. Indicadores relevantes: ▶ Índice de custo do trabalho (taxa de variação homóloga - Base 2016 - corrigido dos dias úteis) por setor de atividade económica; ▶ Índice de custo do trabalho (taxa de variação homóloga - Base 2016 - não corrigido dos dias úteis nem da sazonalidade) por setor de atividade económica.	INE	Inquérito Amostral e Procedimento Administrativo	3 600	20	2024/2025	Trimestral	Empresa	Pais	trím (n) + 45 d
Rendimento e Condições de Vida – Área 35												
9	296	ICOR - Inquérito às Condições de Vida e Rendimento	Inquérito anual junto das famílias residentes em Portugal, para obtenção de indicadores de pobreza, desigualdade na distribuição dos rendimentos e privação material e habitacional. Indicadores relevantes: ▶ Coeficiente de Gini (%) ▶ Desigualdade na distribuição de rendimentos S80/S20 (%) ▶ Intensidade laboral per capita muito reduzida (%) ▶ Média do rendimento monetário disponível por adulto equivalente por decis ▶ População em risco de pobreza ou exclusão social (milhares de pessoas) ▶ Taxa de risco de pobreza (após transferências sociais - %) ▶ Taxa de privação material severa (%) ▶ Indicadores de privação habitacional ▶ Proporção da população que vive em agregados familiares sem capacidade financeira para manter a casa adequadamente aquecida (%)	INE	Inquérito Amostral	a definir	420	2025	Anual	Agregado doméstico privado e indivíduo	Nuts II	03-dez-25
10	297	IDF - Inquérito às Despesas das Famílias	O IDF é um inquérito realizado com vista ao apuramento de indicadores sobre despesas das famílias residentes em Portugal, constituindo parte integrante da série Orçamentos Familiares. Esta perspetiva é enquadrada pela distribuição dos rendimentos, para além de permitir uma aproximação à dieta alimentar dos residentes através do estudo das quantidades de bens alimentares adquiridas. Indicadores relevantes: ▶ Despesa total anual média por agregado (€) segundo a COICOP, por Local de residência (NUTS - 2013) ▶ Despesa total anual média por agregado (€) segundo a COICOP, por Grau de urbanização do local de residência ▶ Despesa total anual média por agregado (€) segundo a COICOP, por quintis do rendimento por adulto equivalente	INE	Inquérito Amostral	A definir	A definir	2026	Quinquenal	Agregado doméstico privado e indivíduo	NUTS II	Em preparação

N.º Ord	CGA Cód. Área	Designação	Descrição da operação estatística/Outra atividade estatística	Entidade	Tipo de Operação Estatística	Nº Unidades Inquiridas	Nº Variáveis Inquiridas	Período de Referência	Periodicidade	Unidade de Observação	Nível de Desagregação Geográfica	Data de Disponibilização da Informação
1	2	3	4	5	6	7	8	9	10	11	12	13
11	300	ICOR - módulo regular sobre Saúde e Privação Material das Crianças	Módulo regular do Inquérito às Condições de Vida e Rendimento, realizado a cada 3 anos, para recolha e divulgação de dados sobre a saúde e a privação material das crianças menores de 16 anos.	INE	Inquérito Amostral	A definir	22	2024	Não periódico	Agregado doméstico privado e indivíduo	País	06-mar-25
12	300	ICOR - módulo regular sobre Acesso a Serviços	Módulo regular do Inquérito às Condições de Vida e Rendimento, realizado a cada 6 anos, para recolha e divulgação de dados, relativos às famílias e à população com 16 ou mais anos, sobre o acesso a serviços (cuidados de saúde de assistência domiciliária, cuidados de acompanhamento das crianças, transportes públicos) e sobre discriminação.	INE	Inquérito Amostral	A definir	22	2024	Não periódico	Agregado doméstico privado e indivíduo	País	20-fev-25
13	300	ICOR - módulo regular sobre Saúde	Módulo regular do Inquérito às Condições de Vida e Rendimento, realizado a cada 3 anos, para recolha e divulgação de dados, relativos à população com 16 ou mais anos, sobre algumas variáveis de saúde que complementam as variáveis recolhidas anualmente pelo inquérito, bem como com os encargos financeiros das famílias com a saúde.	INE	Inquérito Amostral	A definir	22	2025	Não periódico	Agregado doméstico privado e indivíduo	País	Em preparação
14	300	ICOR - módulo ad hoc sobre Energia e Ambiente	Módulo ad hoc do Inquérito às Condições de Vida e Rendimento, para recolha e divulgação de dados, relativos às famílias e à população com 16 ou mais anos, sobre energia e ambiente (acesso a espaços verdes, meios de transporte utilizados, eficiência energética da habitação, hábitos relacionados com a sustentabilidade ambiental).	INE	Inquérito Amostral	A definir	22	2025	Não periódico	Agregado doméstico privado e indivíduo	País	Em preparação
15	302	Inquérito à Situação Financeira das Famílias	O Inquérito à situação financeira das famílias (ISFF) realiza-se no âmbito de um projeto europeu, designado por Household Finance and Consumption Survey (HFCS), que tem como objetivo recolher informação sobre a situação financeira das famílias, de forma comparável nos países que constituem a área do euro. O projeto teve origem no Eurosistema e é coordenado pelo Banco Central Europeu (BCE), sendo a sua implementação descentralizada a nível nacional. No caso de Portugal, a realização do inquérito é da responsabilidade do Instituto Nacional de Estatística em parceria com o Banco de Portugal.	INE	Inquérito Amostral	8 500	400	2024	Trienal	Agregado doméstico privado e indivíduo	País	12-dez-25
Cultura, Desporto e Lazer – Área 37												
16	315	Inquérito aos Museus	Inquérito que visa obter dados físicos e atividade desenvolvida (instalações, acervo e coleções, visitantes, atividades oferecidas, recursos humanos). Indicadores relevantes: ▶ Visitantes de museus por habitante (N.º) por localização geográfica; ▶ Museus (N.º) por localização geográfica; ▶ Visitantes (N.º) de museus por localização geográfica; ▶ Visitantes de museus por tipologia; ▶ Visitantes estrangeiros de museus por tipologia; ▶ Visitantes em grupos escolares de museus, por tipologia.	INE	Recenseamento (através de inquérito)	770	30	2024	Anual	Museu	Município	12-set-25

N.º Ord	CGA Cód. Área	Designação	Descrição da operação estatística/Outra atividade estatística	Entidade	Tipo de Operação Estatística	Nº Unidades Inquiridas	Nº Variáveis Inquiridas	Período de Referência	Periodicidade	Unidade de Observação	Nível de Desagregação Geográfica	Data de Disponibilização da Informação
1	2	3	4	5	6	7	8	9	10	11	12	13
17	315	Inquérito aos Jardins Zoológicos, Botânicos e Aquários	Inquérito que visa obter dados físicos e atividade desenvolvida (instalações, visitantes, atividades oferecidas, recursos humanos). Indicadores relevantes: ▶ Visitantes estrangeiros de jardins zoológicos, botânicos e aquários (N.º) por localização geográfica; ▶ Jardins zoológicos, botânicos e aquários (N.º) por localização geográfica; ▶ Visitantes (N.º) de jardins zoológicos, botânicos e aquários por localização geográfica; ▶ Visitantes de jardins zoológicos, botânicos e aquários, por tipologia; ▶ Visitantes estrangeiros de jardins zoológicos, botânicos e aquários, por tipologia; ▶ Visitantes em grupos escolares de jardins zoológicos, botânicos e aquários, por tipologia.	INE	Recenseamento (através de inquérito)	42	15	2024	Anual	Jardim zoológico, botânico e aquário	Município	30-mai-25
18	316	Inquérito às Galerias de Arte e outros espaços de Exposições Temporárias	Inquérito às galerias de arte e outros espaços sobre a atividade desenvolvida ao longo do ano, de forma a obter dados sobre o número de espaços, exposições, obras expostas, autores e características dos espaços. Indicadores relevantes: ▶ Galerias de arte e outros espaços de exposições temporárias (N.º) por localização geográfica; ▶ Visitantes (N.º) de galerias de arte e outros espaços de exposições temporárias por localização geográfica; ▶ Exposições de galerias de arte e outros espaços de exposições temporárias (N.º) por localização geográfica; ▶ Autores representados nas galerias de arte e outros espaços de exposições temporárias (N.º) por localização geográfica; ▶ Obras expostas em galerias de arte e outros espaços de exposições temporárias (N.º) por localização geográfica; ▶ Visitantes de galerias de arte e outros espaços de exposições temporárias por habitante (N.º) por localização geográfica.	INE	Recenseamento (através de inquérito)	1 270	12	2024	Anual	Galeria de arte e outros espaços de exposição	Município	30-jun-25
19	318	Inquérito aos Espetáculos ao Vivo	Inquérito às entidades que realizam espetáculos ao vivo (teatro, ópera, concertos de música clássica e ligeira, circo e outras modalidades) no que respeita à oferta (sessões), procura (bilhetes vendidos e oferecidos) e receitas. Indicadores relevantes: ▶ Espectadores de espetáculos ao vivo (N.º) por localização geográfica; ▶ Recetas de espetáculos ao vivo (€) por localização geográfica; ▶ Sessões (N.º) de espetáculos ao vivo por modalidade; ▶ Sessões (N.º) de espetáculos ao vivo por modalidade; ▶ Espectadores (N.º) de espetáculos ao vivo por modalidade; ▶ Espectadores de espetáculos ao vivo por habitante (N.º) por localização geográfica.	INE	Recenseamento (através de inquérito)	1 350	72	2024	Anual	Promotor de espetáculos ao vivo	Município	25-set-25

N.º Ord	CGA Cód. Área	Designação	Descrição da operação estatística/Outra atividade estatística	Entidade	Tipo de Operação Estatística	Nº Unidades Inquiridas	Nº Variáveis Inquiridas	Período de Referência	Periodicidade	Unidade de Observação	Nível de Desagregação Geográfica	Data de Disponibilização da Informação
1	2	3	4	5	6	7	8	9	10	11	12	13
Estatísticas Multitemáticas – Área 29												
20	321	Inquérito às Publicações Periódicas	Inquérito às publicações periódicas (jornais, revistas, boletins, anuários e outras) sobre as principais características e atividade desenvolvida ao longo do ano, de forma a obter informação sobre: número de publicações, edições, tiragem, circulação, exemplares vendidos e oferecidos, suporte de difusão, tipo de periodicidade, classificação das publicações, tempo da publicação, língua dominante, entidade proprietária. Indicadores relevantes: ► Publicações periódicas (N.º) por localização geográfica; ► Edições de publicações periódicas (N.º) por localização geográfica; ► Circulação total de publicações periódicas (N.º) por localização geográfica; ► Tiragem total de publicações periódicas (N.º) por localização geográfica; ► Exemplares vendidos de publicações periódicas (N.º) por localização geográfica; ► Publicações periódicas (N.º) por tipo de publicação; ► Edições de publicações periódicas (N.º) por tipo de publicação; ► Circulação total de publicações periódicas (N.º) por tipo de publicação; ► Tiragem total de publicações periódicas (N.º) por tipo de publicação.	INE	Recenseamento (através de inquérito)	990	14	2024	Anual	Publicação periódica	Município	10-out-25
21	322	Inquérito ao Financiamento das Atividades Culturais, Criativas e Desportivas pelas Câmaras Municipais	Inquérito anual às câmaras municipais, sobre as despesas efetuadas nos vários domínios culturais, nomeadamente, património cultural, bibliotecas e arquivos, artes visuais, artes do espetáculo, audiovisual e multimédia, arquitetura, publicidade, artesanato, atividades interdisciplinares e atividades desportivas. Indicadores relevantes: ► Despesas em cultura (€) dos municípios por localização geográfica; ► Despesas totais em jogos e desportos (€) dos municípios por localização geográfica; ► Despesas correntes em jogos e desportos (€) dos municípios por localização geográfica; ► Despesas de capital em jogos e desportos (€) dos municípios por localização geográfica.	INE	Recenseamento (através de inquérito)	308	235	2024	Anual	Câmara municipal	Município	24-out-25
Saúde e Incapacidades - Área 38												
22	330	Estatísticas dos Hospitais	Divulgar resultados anuais sobre os recursos e a atividade dos hospitais com base em dados administrativos do Serviço Nacional de Saúde e dados de inquérito para os restantes hospitais. Indicadores relevantes: ► Camas (N.º) dos hospitais por localização geográfica; ► Internamentos (N.º) nos hospitais por localização geográfica; ► Dias de internamento (N.º) nos hospitais por localização geográfica; ► Consultas externas médicas (N.º) na unidade de consulta externa dos hospitais por localização geográfica e especialidade da consulta; ► Pessoal ao serviço (N.º) nos hospitais por localização geográfica e tipo de pessoal ao serviço.	INE	Recenseamento (através de inquérito e dados administrativos)	230	680	2024	Anual	Hospital (unidade local)	Município	12-dez-25

N.º Ord	CGA Cód. Área	Designação	Descrição da operação estatística/Outra atividade estatística	Entidade	Tipo de Operação Estatística	Nº Unidades Inquiridas	Nº Variáveis Inquiridas	Período de Referência	Periodicidade	Unidade de Observação	Nível de Desagregação Geográfica	Data de Disponibilização da Informação
1	2	3	4	5	6	7	8	9	10	11	12	13
23	330	Unidades de Cuidados de Saúde Primários	Apuramento de resultados estatísticos, não financeiros, sobre características gerais das unidades de cuidados de saúde primários, nomeadamente recursos e atividade desenvolvida, com base em dados administrativos apurados pelo Ministério da Saúde, pela Secretaria Regional da Saúde da Região Autónoma dos Açores e pelo Serviço de Saúde da Região Autónoma da Madeira. Indicadores relevantes: ► Unidades funcionais (N.º) em cuidados de saúde primários por localização geográfica e tipo de unidade; ► Médicas/os por 1 000 habitantes (N.º) em cuidados de saúde primários por localização geográfica; ► Enfermeiras/os por 1 000 habitantes (N.º) em cuidados de saúde primários por localização geográfica; ► Atendimentos no serviço de urgência básica - SUB ou no serviço de atendimento permanente ou prolongado - SAP (N.º) em cuidados de saúde primários por localização geográfica; ► Consultas médicas (N.º) em cuidados de saúde primários por localização geográfica.	INE	Recenseamento (através de dados administrativos)			2024	Anual	Unidade funcional de prestação de cuidados de saúde primários	Município	18-dez-25
24	331	Estatísticas das Farmácias	Disponibilização de resultados anuais sobre farmácias, postos farmacêuticos móveis, medicamentos com autorização de introdução no mercado e quota de mercado do medicamento genérico, com base na informação enviada pelo INFARMED, pela Secretaria Regional de Saúde da RAA e Direção Regional de Saúde da RAM. Indicadores relevantes: ► Farmácias e postos farmacêuticos móveis por 1 000 habitantes (N.º) por localização geográfica; ► Farmácias e postos farmacêuticos móveis (N.º) por localização geográfica e tipo de unidade local de farmácia.	INE	Estudo estatístico			2024	Anual	Outro	Município	26-jun-25
25	336	Inquérito Nacional de Saúde	Os resultados do Inquérito Nacional de Saúde (INS) permitem caracterizar a população residente com 15 ou mais anos em três grandes domínios: estado de saúde, cuidados de saúde e determinantes de saúde relacionadas com estilos de vida. A realização do INS 2025, tal como as duas edições anteriores realizadas em 2014 e em 2019, é regulamentada ao nível europeu, permitindo a comparação internacional dos resultados. Prevê-se ainda a inclusão de questões de cariz nacional, a preparar em articulação técnica com o INSA. O INS 2025 será realizado pelo Instituto Nacional de Estatística com base em plano amostral específico. Indicadores relevantes: ► Proporção da população com 18 ou mais anos com excesso de peso ou obesidade ► Proporção da população com 15 ou mais anos por condição perante o consumo de tabaco ► Proporção da população com 15 ou mais anos com prevalência de sintomas depressivos.	INE	Inquérito amostral	A definir	A definir	2025	Sexenal			Em preparação
Proteção Social - Área 39												
26	349	Inquérito às Associações de Socorros Mútuos	Inquérito anual às associações de socorros mútuos para caracterização económico-financeira das atividades de proteção social desenvolvidas por estas entidades e integração no exercício SEEPROS SEEPROS (Sistema Europeu de Estatísticas Integradas da Proteção Social).	INE	Recenseamento	90	254	2024	Anual	Empresa (associação de socorros mútuos)	Pais	Disponibilidade interna

N.º Ord	CGA Cód. Área	Designação	Descrição da operação estatística/Outra atividade estatística	Entidade	Tipo de Operação Estatística	Nº Unidades Inquiridas	Nº Variáveis Inquiridas	Período de Referência	Periodicidade	Unidade de Observação	Nível de Desagregação Geográfica	Data de Disponibilização da Informação
1	2	3	4	5	6	7	8	9	10	11	12	13
Território - Área 45												
27	457	Desenvolvimento do sistema de informação do espaço urbano	Integração de informação para a construção de indicadores de caracterização de unidades territoriais de natureza urbana e manutenção e desenvolvimento de nomenclaturas associadas (e.g. Cidades Estatísticas, Tipologia de áreas urbanas (SEN); Grau de urbanização, Zonas urbanas funcionais, Áreas de mercado de trabalho (SEE)). LN, LUE, RN, Protocolo (com a Direção-Geral do Território)	INE				2024	Anual		País	Disponibilidade interna
28	459	Coesão territorial e serviços de interesse geral	Implementação do Projeto "Coesão Territorial e Serviços de Interesse Geral" que compreende a conceção e disponibilização dos produtos associados a OE do tipo estudo estatístico sob enquadramento do StatsLab, tirando partido do potencial da IND - Infraestrutura Nacional de Dados: <ul style="list-style-type: none"> Indicadores de assimetria ao nível local e inter-regional (e.g. mercados da habitação, rendimento, ganho dos TCO, demografia, taxas de esforço e acessibilidades) Carta de equipamentos e serviços sociais de interesse geral (e.g. Bombeiros, Hospitais, Museus, Ensino não superior, Ensino superior e Farmácias) 	INE				2023 e 2024		Várias Equipamento	NUTS III Município Equipamento Freguesia	13-nov-25 20-jun-25
Ambiente – Área 46												
29	478	Sistemas Públicos Urbanos de Serviços de Águas (vertente física)	Aproveitamento de dados administrativos resultantes da recolha realizada pela ERSAR junto de entidades gestoras de sistemas urbanos de abastecimento de água e de drenagem, tratamento e rejeição de águas residuais.	INE	Estudo Estatístico	400	41	2024	Anual	Entidade gestora de serviços públicos de águas	NUTS III e Município	14-jul-25
30	479	Ambiente – Administração Central e Regional	Recolha anual de dados financeiros, efetuada através da análise dos documentos contabilísticos dos organismos da Administração Central e Regional em atividades de gestão e proteção do ambiente. Variáveis de observação: rubricas das despesas.	INE	Estudo Estatístico	27	20	2024	Anual	Estado, órgão regional, serviço e fundo autónomo, administração central e regional	NUTS I	18-dez-25
31	481	Inquérito aos Municípios – Proteção do Ambiente	Recolha de dados económicos junto dos municípios para caracterização do financiamento dos municípios nas atividades de proteção do ambiente.	INE	Recenseamento (através de inquérito)	308	181	2024	Anual	Município	Município	31-out-25
32	483	Entidades Gestoras de Resíduos Urbanos	Aproveitamento de dados administrativos resultantes da recolha realizada pela ERSAR, SREA e DREM junto de entidades gestoras de sistemas urbanos de gestão de resíduos.	INE	Estudo Estatístico	290	80	2024	Anual	Empresa	NUTS I	31-jul-25
33	484	Sistemas Públicos Urbanos de Serviços de Águas (vertente económico-financeira)	Aproveitamento de dados administrativos resultantes da recolha realizada pela ERSAR junto de entidades gestoras de sistemas urbanos de abastecimento de água e de drenagem, tratamento e rejeição de águas residuais.	INE	Estudo Estatístico	260	60	2024	Anual	Entidade gestora de serviços públicos de águas	País	30-jun-25
34	485	Inquérito às Entidades Detentoras de Corpos de Bombeiros	Inquérito realizado junto dos Corpos de Bombeiros e aproveitamento de dados administrativos, para obtenção de dados sobre emprego, ações realizadas e resultados financeiros.	INE	Recenseamento (através de inquérito)	475	75	2024	Anual	Entidades Detentoras de Corpos de Bombeiros	NUTS II	12-dez-25

N.º Ord	CGA Cód. Área	Designação	Descrição da operação estatística/Outra atividade estatística	Entidade	Tipo de Operação Estatística	Nº Unidades Inquiridas	Nº Variáveis Inquiridas	Período de Referência	Periodicidade	Unidade de Observação	Nível de Desagregação Geográfica	Data de Disponibilização da Informação
1	2	3	4	5	6	7	8	9	10	11	12	13
35	486	Inquérito às Organizações não Governamentais de Ambiente	Inquérito a realizar junto das ONGA cuja atividade principal incide sobre a conservação da natureza, a defesa e valorização do ambiente, do património natural e/ou construído.	INE	Recenseamento (através de inquérito)	120	150	2024	Anual	ONGA	NUTS II	03-out-25
36	490	Inquérito às Empresas - Gestão e Proteção do Ambiente	Recolha de dados financeiros relativos às atividades de gestão e proteção do ambiente, junto das empresas da indústria. Indicadores relevantes: Investimentos (€) das empresas por localização geográfica, domínios de ambiente e setor de atividade económica.	INE	Inquérito amostral	5 770	103	2024	Anual	Empresa	NUTS II	19-dez-25
37	491	Inquérito ao Setor dos Bens e Serviços do Ambiente	Recolha de dados junto dos produtores de bens e serviços ambientais relativos às atividades de gestão da poluição e gestão de recursos.	INE	Recenseamento (através de inquérito)	1 400	253	2024	Anual	Empresa	País	19-dez-25
Contas Nacionais - Área 50												
38	524	Contas Regionais Provisórias(Base 2021)	As contas regionais provisórias correspondem a uma especificação regional dos agregados referentes ao total da economia baseados na versão provisória das contas nacionais anuais. A base 2021 das Contas Nacionais e Regionais tem o SEC 2010 como referência metodológica.	INE	Estudo Estatístico			2024	Anual		NUTS III	17-dez-25
39	525	Contas Regionais Finais (Base 2021)	As contas regionais correspondem a uma especificação regional dos agregados referentes ao total da economia. A base 2021 das Contas Nacionais e Regionais tem o SEC 2010 como referência metodológica.	INE	Estudo Estatístico			2023	Anual		NUTS III	17-dez-25
40	535	Contas Económicas da Agricultura Regionais (Base 2021)	As contas económicas da agricultura regionais consistem na regionalização das contas económicas da agricultura, através do recurso a informação proveniente de inquéritos, registos administrativos, informações dos peritos e estimativas com vista a obter dados económicos regionais (NUTS II) relativos à agricultura.	INE	Estudo Estatístico			2024	Anual	Exploração agrícola	NUTS II	28-nov-25
41	536	Conta Satélite do Mar	A Conta Satélite do Mar constitui um sistema de informação económica relacionado com o mar, desenhado como um satélite das Contas Nacionais. Esta conta satélite permite avaliar a dimensão e a importância da Economia do Mar na economia portuguesa, bem como caracterizar a estrutura de produção das atividades com ela relacionadas, a explicitação dos serviços que envolve e a caracterização dos agentes que os prestam, contribuindo para a monitorização da Estratégia Nacional para o Mar, na vertente económica.	INE	Estudo Estatístico			2020/2021	Anual			13-nov-25
42	543	Conta Satélite da Saúde	A conta satélite da saúde tem como objetivo principal avaliar os recursos económicos do país utilizados na prestação de serviços de cuidados de saúde. De uma maneira geral, procura medir a despesa total em cuidados de saúde, integrando as diferentes dimensões que constituem um Sistema Nacional de Saúde, ou seja, os prestadores de cuidados de saúde, os agentes financiadores e as funções de cuidados de saúde.	INE	Estudo estatístico			2024	Anual	Outro	País	03-jul-25

N.º Ord	CGA Cód. Área	Designação	Descrição da operação estatística/Outra atividade estatística	Entidade	Tipo de Operação Estatística	Nº Unidades Inquiridas	Nº Variáveis Inquiridas	Período de Referência	Periodicidade	Unidade de Observação	Nível de Desagregação Geográfica	Data de Disponibilização da Informação
1	2	3	4	5	6	7	8	9	10	11	12	13
Conjuntura Económica e Preços - Área 51												
43	545	Inquérito Qualitativo de Conjuntura ao Comércio	<p>Informação de caráter qualitativo sobre a atividade do comércio por grosso e a retalho, designadamente sobre a evolução das vendas, atividade, encomendas a fornecedores, emprego, nível de existências e preços venda e sobre os obstáculos à atividade. Informação quantitativa sobre as encomendas a fornecedores estrangeiros.</p> <p>Indicadores relevantes:</p> <p>► Indicador de confiança (saldo de respostas extremas) do comércio por tipo de comércio.</p>	INE	Inquérito Amostral	1 673	19	2024/2025	Mensal	Empresa	País	Penúltimo dia útil mês (n)
44	546	Inquérito Qualitativo de Conjuntura à Indústria Transformadora	<p>Informação qualitativa sobre a atividade da indústria transformadora relativa a aspetos como a evolução da produção passada e futura, a carteira de encomendas, procura externa, procura interna, stock de produtos acabados e de matérias-primas, a evolução de preços do output e matérias-primas e aos principais obstáculos à produção. Informação quantitativa sobre a taxa de utilização da capacidade produtiva e o número de semanas de produção assegurada.</p> <p>Indicadores relevantes:</p> <p>► Indicador de confiança (saldo de respostas extremas) da indústria transformadora.</p>	INE	Inquérito Amostral	1 790	25	2024/2025	Mensal	Empresa	País	Penúltimo dia útil mês (n)
45	547	Inquérito Qualitativo de Conjuntura aos Serviços	<p>Informação qualitativa sobre a atividade do setor, volume de vendas, carteira de encomendas, emprego, preços de prestação de serviços e principais obstáculos à atividade.</p> <p>Indicadores relevantes:</p> <p>► Indicador de confiança (saldo de respostas extremas - valores corrigidos de sazonalidade) dos serviços.</p>	INE	Inquérito Amostral	1 804	20	2024/2025	Mensal	Empresa	País	Penúltimo dia útil mês (n)
46	548	Inquérito Qualitativo de Conjuntura à Construção e Obras Públicas	<p>Informação qualitativa sobre a atividade do setor da construção nomeadamente no que respeita às vendas, à carteira de encomendas, emprego, preços de venda e aos principais obstáculos à atividade. Informação quantitativa sobre a taxa de utilização da capacidade produtiva e o número de meses de produção assegurada.</p> <p>Indicadores relevantes:</p> <p>► Indicador de confiança (saldo de respostas extremas) da construção</p>	INE	Inquérito Amostral	862	11	2024/2025	Mensal	Empresa	País	Penúltimo dia útil mês (n)
47	549	Inquérito Qualitativo de Conjuntura aos Consumidores	<p>Informação mensal sobre a situação económica e financeira das famílias, a evolução dos preços, desemprego, poupança e aquisição de bens duradouros e as suas expectativas sobre a evolução da economia.</p> <p>Indicadores relevantes:</p> <p>► Indicador de confiança dos consumidores (saldo de respostas extremas)</p>	INE	Inquérito Amostral	2 610	18	2024/2025	Mensal	Indivíduo	País	Penúltimo dia útil do mês (n)

N.º Ord	CGA Cód. Área	Designação	Descrição da operação estatística/Outra atividade estatística	Entidade	Tipo de Operação Estatística	Nº Unidades Inquiridas	Nº Variáveis Inquiridas	Período de Referência	Periodicidade	Unidade de Observação	Nível de Desagregação Geográfica	Data de Disponibilização da Informação
1	2	3	4	5	6	7	8	9	10	11	12	13
48	559	Índice de Preços no Consumidor (Base 2012)	Este índice mede a evolução mensal dos preços de um conjunto de bens e serviços considerados representativos da estrutura de despesa de consumo privado da população residente. O índice harmonizado de preços no consumidor é um indicador derivado que inclui a despesa dos não residentes em território económico e exclui a dos residentes no exterior. Exclui também os jogos e apostas. Indicadores relevantes: ► Índice de preços no consumidor (taxa de variação homóloga - Base 2012 - %) por consumo individual por objetivo ► Índice de preços no consumidor (taxa de variação mensal - Base 2012 - %) por consumo individual por objetivo ► Índice de preços no consumidor (taxa de variação média anual - Base 2012 - %) por consumo individual por objetivo ► Índice harmonizado de preços no consumidor (taxa de variação homóloga - %) por consumo individual por objetivo ► Índice harmonizado de preços no consumidor (taxa de variação mensal - %) por consumo individual por objetivo ► Índice harmonizado de preços no consumidor (taxa de variação média anual - %) por consumo individual por objetivo	INE	Inquérito Amostral	13 700	1 204	2024/2025	Mensal	Produto	NUTSII	mês (n) + 8 d.u.
49	561	Inquérito às Rendas de Habitação Social	Obtenção de informação para caracterização das condições contratuais de arrendamento. Apuramento de preços médios mensais para integração no índice de preços no consumidor. Informação intermédia para a produção de estatísticas oficiais (nacionais e comunitárias).	INE	Inquérito Amostral	Cerca de 700	48	2024/2025	Mensal	Alojamento	País	Disponibilidade interna
50	564	Índice de Preços de Produtos Agrícolas (Output)	Tratamento de informação de preços absolutos de produtos vegetais e animais com vista a, com base em metodologia definida a nível comunitário, calcular índices de preços agrícolas, mensais, trimestrais e anuais. Elaboração de previsões dos índices de preços anuais.	INE	Estudo Estatístico			2024 2025 (prev.) 2024/2025	Anual Anual Trimestral		País	03-mar-25 17-nov-25 trím (n) + 45d
51	564	Preços de Produtos Agrícolas (Output)	Recolha e tratamento dos preços/cotações dos produtos agrícolas, por variedade, a nível regional, para a constituição de séries de preços absolutos, mensais e anuais.	INE	Inquérito Amostral e Procedimento Administrativo	516	2	2024 2024/2025	Anual Trimestral	Cooperativa; Org. públicos; Empresas; Assoc. de produtores	País	26-fev-25 trím (n) + 45d
52	565	Índice de Preços dos Meios de Produção na Agricultura (Input)	Tratamento de informação de preços absolutos de bens de consumo corrente e de investimento na agricultura com vista a, com base em metodologia definida a nível comunitário, calcular índices de meios de produção na agricultura, mensais, trimestrais e anuais. Elaboração de previsões dos índices de preços anuais.	INE	Estudo Estatístico			2024 2025 (prev.) 2024/2025	Anual Anual Trimestral		País	03-mar-25 17-nov-25 trím (n) + 45d
53	565	Preços dos Meios de Produção na Agricultura (Input)	Recolha e tratamento de preços de vários tipos de bens de consumo corrente e de investimento na agricultura, para constituir séries de preços absolutos, trimestrais e anuais.	INE	Inquérito Amostral e Procedimento Administrativo	69	2	2024 2024/2025	Anual Trimestral	Cooperativa; Org. públicos; Empresas; Assoc. de produtores	País	03-mar-25 trím (n) + 45d

N.º Ord	CGA Cód. Área	Designação	Descrição da operação estatística/Outra atividade estatística	Entidade	Tipo de Operação Estatística	Nº Unidades Inquiridas	Nº Variáveis Inquiridas	Período de Referência	Periodicidade	Unidade de Observação	Nível de Desagregação Geográfica	Data de Disponibilização da Informação
1	2	3	4	5	6	7	8	9	10	11	12	13
54	567	Índices de Preços na Produção de Produtos Industriais	<p>Cálculo de um índice de preços dos produtos com transações significativas ao nível da atividade industrial.</p> <p>Indicadores relevantes:</p> <ul style="list-style-type: none"> ▶ Índices de preços na produção industrial nos mercados total, interno e externo - bruto (taxa de variação mensal - Base 2015 - %) por atividade econ. (CAE Rev.3); ▶ Índices de preços na produção industrial nos mercados total, interno e externo - bruto (taxa de variação homóloga - Base 2015 - %) por atividade econ. (CAE Rev.3); ▶ Índices de preços na produção industrial nos mercados total, interno e externo (taxa de variação média anual - Base 2015 - %) por atividade econ. (CAE Rev.3); ▶ Índices de preços na produção industrial nos mercados total, interno e externo (taxa de variação homóloga - Base 2015 - %) por agrupamento industrial. 	INE	Inquérito Amostral	1 180	6	2024/2025	Mensal	Empresa	País	mês (n) + 17 d
55	575	Índices de Produção Industrial	<p>Este indicador tem por objetivo medir no curto prazo a evolução real da produção do setor da indústria.</p> <p>Indicadores relevantes:</p> <ul style="list-style-type: none"> ▶ Índice de produção industrial - corrigido da sazonalidade (taxa de variação homóloga - Base 2015 - %) por agrupamento industrial; ▶ Índice de produção industrial - corrigido da sazonalidade (taxa de variação mensal - Base 2015 - %) por atividade económica (CAE Rev.3); ▶ Índice de produção industrial - corrigido da sazonalidade (taxa de variação homóloga - Base 2015 - %) por atividade económica (CAE Rev.3); ▶ Índice de produção industrial - corrigido da sazonalidade (taxa de variação média anual - Base 2015 - %) por atividade económica (CAE Rev.3). 	INE	Inquérito Amostral	1 797	18	2024/2025	Mensal	Empresa	País	mês (n)+30 d
56	576	Índices de produção na construção e obras públicas	<p>Este indicador tem por objetivo medir no curto prazo a evolução real da produção do setor da construção.</p> <p>Indicadores relevantes:</p> <ul style="list-style-type: none"> ▶ Índice de emprego na construção e obras públicas - bruto (taxa de variação homóloga - Base 2015 - %); ▶ Índice de produção na construção e obras públicas - corrigido da sazonalidade (taxa de variação homóloga trimestral - Base 2015 - %) por tipo de obra; ▶ Índice de produção na construção e obras públicas - corrigido da sazonalidade (taxa de variação em cadeia trimestral - Base 2015 - %) por tipo de obra. 	INE	Inquérito Amostral	757	16	2024/2025	Mensal	Empresa	País	mês (n)+40 d

N.º Ord	CGA Cód. Área	Designação	Descrição da operação estatística/Outra atividade estatística	Entidade	Tipo de Operação Estatística	Nº Unidades Inquiridas	Nº Variáveis Inquiridas	Período de Referência	Periodicidade	Unidade de Observação	Nível de Desagregação Geográfica	Data de Disponibilização da Informação
1	2	3	4	5	6	7	8	9	10	11	12	13
57	577	Índices de Volume de Negócios, Emprego, Remunerações e horas trabalhadas no Comércio	Estes índices fornecem uma indicação do comportamento de curto prazo do volume de negócios do comércio a retalho. Constituem um indicador de evolução do consumo privado de bens. Indicadores relevantes: ▶ Índice de volume de negócios no comércio a retalho - corrigido da sazonalidade (taxa de variação homóloga - Base 2015 - %) por agrupamento do comércio a retalho; ▶ Índice de volume de negócios no comércio a retalho - corrigido da sazonalidade deflacionado (taxa de variação homóloga - Base 2015 - %) por agrupamento do comércio a retalho; ▶ Índice de volume de negócios no comércio a retalho - corrigido da sazonalidade (taxa de variação mensal - Base 2015 - %) por agrupamento do comércio a retalho; ▶ Índice de volume de negócios no comércio a retalho - corrigido da sazonalidade deflacionado (taxa de variação mensal - Base 2015 - %) por agrupamento do comércio a retalho.	INE	Inquérito Amostral	2 815	2	2024/2025	Mensal	Empresa	País	mês (n)+30 d
58	577	Índices de Volume de Negócios, Emprego, Remunerações e horas trabalhadas nos Serviços	Estes índices fornecem uma indicação sobre a evolução do volume de negócios para o setor dos serviços. Indicadores relevantes: ▶ Índice de volume de negócios nos serviços - bruto (taxa de variação homóloga - Base 2015 - %) por atividade económica (CAE Rev.3).	INE	Inquérito Amostral	3 058	2	2024/2025	Mensal	Empresa	País	mês (n)+40 d
59	577	Índices de Volume de Negócios, Emprego, Remunerações e horas trabalhadas na Indústria	Estes índices fornecem uma indicação do comportamento de curto prazo do volume de negócios da indústria. Indicadores relevantes: ▶ Índice de volume de negócios na indústria - bruto (taxa de variação homóloga - Base 2015 - %) por atividade económica (CAE Rev.3); ▶ Índice de volume de negócios na indústria no mercado interno - bruto (taxa de variação homóloga - Base 2015 - %) por atividade económica (CAE Rev.3); ▶ Índice de volume de negócios na indústria no mercado externo - bruto (taxa de variação homóloga - Base 2015 - %) por atividade económica (CAE Rev.3); ▶ Índice de emprego na indústria - bruto (taxa de variação homóloga - Base 2015 - %) por atividade económica (CAE Rev.3).	INE	Inquérito Amostral	2 645	10	2024/2025	Mensal	Empresa	País	mês (n)+38 d
Empresas - Área 52												
60	600	Inquérito aos Custos de Contexto	Estudar as práticas de globalização económica das empresas, visando a recolha de informação sobre as funções de negócio, as práticas de sourcing internacional e as cadeias de valor globais das empresas.	INE	Inquérito amostral	1 500	170	2024	Trienal	Empresa	País	4-dez-25

N.º Ord	CGA Cód. Área	Designação	Descrição da operação estatística/Outra atividade estatística	Entidade	Tipo de Operação Estatística	Nº Unidades Inquiridas	Nº Variáveis Inquiridas	Período de Referência	Periodicidade	Unidade de Observação	Nível de Desagregação Geográfica	Data de Disponibilização da Informação
1	2	3	4	5	6	7	8	9	10	11	12	13
61	601	Inquérito à Locação Operacional	Recolher informação que permita continuar a produzir Estatísticas das Empresas e Contas Nacionais consistentes com os atuais conceitos e metodologias e comparáveis com a informação anteriormente produzida, eliminando o impacto e as inconsistências que a aplicação da IFRS 16 introduziu, a partir de 1 de janeiro de 2019. Com a aplicação da norma IFRS 16, as locações anteriormente consideradas operacionais passaram a ter um registo contabilístico igual ao das locações financeiras. O inquérito pretende recolher informação das Locações Operacionais para corrigir as inconsistências criadas pela aplicação da norma.	INE	Inquérito amostral	A definir	A definir	2024		Empresa	País	Disponibilidade interna
62	607	Inquérito Trimestral às Empresas não Financeiras	Recolha, controlo de qualidade e apuramento de indicadores de evolução trimestral sobre a estrutura patrimonial, fluxos de atividade económica e transações com o exterior das empresas portuguesas, por referência a um painel representativo por agregados de atividades económicas e dimensão do emprego. Informação intermédia para a produção de estatísticas oficiais (nacionais e comunitárias).	INE	Inquérito Amostral	4 200	109	2024/2025	Trimestral	Empresa	País	Disponibilidade interna
Administrações Públicas - Área 54												
63	624	Estatísticas das Administrações Públicas	Recolha e tratamento de dados primários com origem nas Contas de Gerência, Balanços, Demonstração de resultados dos organismos pertencentes aos subsetores das Administrações Públicas, Serviços Autónomos da Administração Central e Local, Fundos Autónomos, Câmaras Municipais, Juntas de Freguesia e outros. Informação com base em fontes administrativas, complementada com dois questionários dirigidos aos Municípios (pessoal ao serviço e construção por administração direta). Informação intermédia para a produção de estatísticas oficiais (nacionais e comunitárias).	INE	Recenseamento (através de inquérito e dados administrativos)			2023	Anual	Organismo da Administração Pública	País	Disponibilidade interna
64	625	Contas Trimestrais das Administrações Públicas	Tratamento de dados trimestrais das Administrações Públicas com vista à compilação das contas não financeiras trimestrais das administrações públicas. Informação intermédia para a produção de estatísticas oficiais (nacionais e comunitárias). Informação disponibilizada no âmbito das Contas Trimestrais dos Setores Institucionais (não financeiras).	INE	Estudo Estatístico			2024/2025	Trimestral	Organismo da Administração Pública	País	trim (n) + 85 d
65	627	Procedimento dos Défices Excessivos (PDE)	Compilação da informação das administrações públicas com vista à determinação do saldo entre receitas e despesas e outra informação complementar, para efeitos da notificação relativa ao procedimento dos défices excessivos.	INE	Estudo Estatístico			2024 (1.ª not.) 2024 (2.ª not.)	Anual	Organismo da Administração Pública	País	26-mar-25 23-set-25

N.º Ord	CGA Cód. Área	Designação	Descrição da operação estatística/Outra atividade estatística	Entidade	Tipo de Operação Estatística	Nº Unidades Inquiridas	Nº Variáveis Inquiridas	Período de Referência	Periodicidade	Unidade de Observação	Nível de Desagregação Geográfica	Data de Disponibilização da Informação
1	2	3	4	5	6	7	8	9	10	11	12	13
Comércio internacional de Bens - Área 57												
66	632	Estatísticas Correntes do Comércio Extracomunitário	<p>Recolha, tratamento e difusão da informação relativa às trocas de bens com países terceiros (extra-UE), constantes nos documentos únicos enviados ao INE pelas estâncias aduaneiras de todo o país.</p> <p>Indicadores relevantes:</p> <ul style="list-style-type: none"> ▶ Importações (€) de bens por local de origem e atividade económica (CAE Rev.2.1 e CAE Rev.3); ▶ Importações (€) de bens por local de origem e tipo de bens (CGCE); ▶ Importações (€) de bens por local de origem e tipo de bens (NC8); ▶ Exportações (€) de bens por local de destino e tipo de bens (NC8); ▶ Exportações (€) de bens por local de destino e tipo de bens (CGCE); ▶ Exportações (€) de bens por local de destino e atividade económica (CAE Rev.2.1 e CAE Rev.3). 	INE	Recenseamento (através de dados administrativos)	100 000	28	2024 2024/2025 2024/2025	Anual (def.) Trimestral (estimativas rápidas) Mensal	Outro	País/ Município (informação por sede do operador)	8-ago-25 mês (n) + 40 d trim(n) + 30 d
67	633	Estatísticas Correntes do Comércio Intracomunitário	<p>Recolha, tratamento e difusão da informação obtida pelo INE junto dos operadores e terceiros declarantes do comércio intra-UE. Cálculo, análise e envio das estimativas CECIT para utilização das contas nacionais trimestrais.</p> <p>Indicadores relevantes:</p> <ul style="list-style-type: none"> ▶ Importações (€) de bens por local de origem e atividade económica (CAE Rev.2.1 e CAE Rev.3); ▶ Importações (€) de bens por local de origem e tipo de bens (CGCE); ▶ Importações (€) de bens por local de origem e tipo de bens (NC8); ▶ Exportações (€) de bens por local de destino e tipo de bens (NC8); ▶ Exportações (€) de bens por local de destino e tipo de bens (CGCE); ▶ Exportações (€) de bens por local de destino e atividade económica (CAE Rev.2.1 e CAE Rev.3); ▶ Proporção de exportações de bens de alta tecnologia (%) por localização geográfica; ▶ Taxa de cobertura das importações pelas exportações (%) por localização geográfica. 	INE	Inquérito Amostral	16 000	18	2024 2024/2025 2024/2025	Anual (def.) Trimestral (estimativas rápidas) Mensal	Empresa	País/ Município (informação por sede do operador)	8-ago-25 mês (n) + 40 d trim(n) + 30 d
Agricultura e Floresta – Área 60												
68	647	Inquérito à Estrutura das Explorações Agrícolas	Inquérito por amostragem às explorações agrícolas, sobre a totalidade dos dados estruturais.	INE	Inquérito Amostral	33 000	1 285	2026	Trienal	Exploração agrícola	Região Agrária/NUTS II	Em preparação

N.º Ord	CGA Cód. Área	Designação	Descrição da operação estatística/Outra atividade estatística	Entidade	Tipo de Operação Estatística	Nº Unidades Inquiridas	Nº Variáveis Inquiridas	Período de Referência	Periodicidade	Unidade de Observação	Nível de Desagregação Geográfica	Data de Disponibilização da Informação
1	2	3	4	5	6	7	8	9	10	11	12	13
69	657	Estatísticas da Produção Vegetal	Recolha e sistematização da informação a partir de inquéritos e de informações administrativas para o estabelecimento de um quadro anual com as áreas e produções das principais culturas agrícolas. Indicadores relevantes: ► Produção vinícola declarada em mosto (hl) pelo produtor por local de vinificação e qualidade e cor do vinho ► Produção vinícola declarada em vinho (hl) pelo produtor por local de vinificação e qualidade e cor do vinho	INE / DRAPs	Estudo Estatístico	276	260	2024	Anual	Exploração agrícola, Empresa; Viveiro; Cooperativa	Região Agrária/NUTS II	18-jul-25
70	671	Inquérito aos Aviários de Produção de Ovos para Consumo	Recolha e tratamento de dados com vista ao cálculo da produção de ovos para consumo. Informação disponibilizada no boletim mensal de agricultura e pescas.	INE	Recenseamento (através de inquérito)	93	4	2024/2025	Mensal	Aviário	País	mês (n+2) + 15 d.u.
71	671	Inquérito aos Aviários de Multiplicação e Incubadoras	Recolha e tratamento de dados sobre a produção de ovos de incubação e pintos do dia e estabelecimento de previsões de produção.	INE	Recenseamento (através de inquérito)	49	12	2024/2025	Mensal	Aviário	País	mês (n+2) + 15 d.u.
72	672	Inquérito à Recolha, Tratamento e Transformação do Leite	Recolha e tratamento de informação sobre quantidade de leite recolhido, produtos lácteos produzidos nas fábricas de laticínios, e quantidades de manteiga e leite em pó magro obtidos.	INE	Recenseamento (através de inquérito)	340	124	2024 (provisórios) 2024	Anual	Empresa	País	25-jun-25 26-set-25
73	672	Leite de Vaca e Produtos Lácteos	Inquérito exaustivo às unidades de recolha e/ou transformação de leite de vaca.	INE	Recenseamento (através de inquérito)	139	26	2024/2025	Mensal	Empresa	País	mês (n+2) + 15 d.u.
74	673	Estatísticas da Produção Animal	Determinação das produções animais com base em diversas fontes de informação, incluindo inquéritos. Indicadores relevantes: ► Produção de carne (t) por tipo de carnes ► Produção de ovos (t) por tipo de ovos	INE	Estudo Estatístico	209	26	2024 (provisórios) 2024	Anual	Produção animal	País	26-jun-25 17-set-25
75	674	Estatísticas do Gado Abatido e Aprovado para Consumo	Recolha e tratamento de informação sobre o número de cabeças e o peso limpo do gado abatido.	INE	Recenseamento (através de inquérito)	99	18	2024/2025	Mensal	Matadouros	Região Agrária/NUTS II	mês (n+2) + 15 d.u.
76	675	Inquérito ao Abate de Aves e Coelho aprovado para consumo	Recolha e tratamento de dados sobre o número de cabeças e o peso limpo de aves e coelhos abatidos e para o cálculo da produção de carne das principais espécies avícolas, assim como dos coelhos.	INE	Recenseamento (através de inquérito)	46	17	2024/2025	Mensal	Centros de Abate	Região Agrária/NUTS II	mês (n+2) + 15 d.u.
77	688	Estatísticas Florestais	Recolha e tratamento de informação sobre a estrutura da floresta nacional e a produção dos principais produtos florestais. Compilação, harmonização e publicação de dados sobre as superfícies e produções florestais. Indicadores relevantes: ► Incêndios florestais (N.º) por localização geográfica ► Superfície ardida (ha) por localização geográfica e tipo de superfície ardida	INE	Estudo Estatístico	65	17	2024	Anual	Unidade produção florestal	Região agrícola	Em preparação

N.º Ord	CGA Cód. Área	Designação	Descrição da operação estatística/Outra atividade estatística	Entidade	Tipo de Operação Estatística	Nº Unidades Inquiridas	Nº Variáveis Inquiridas	Período de Referência	Periodicidade	Unidade de Observação	Nível de Desagregação Geográfica	Data de Disponibilização da Informação
1	2	3	4	5	6	7	8	9	10	11	12	13
78	690	Estatísticas do Desperdício Alimentar	Estudo estatístico que tem como objetivo a medição do desperdício alimentar. A quantificação do desperdício alimentar torna-se necessária para melhor compreender a magnitude e a localização do desperdício alimentar, assim como para medir a eficácia da prevenção. Abordar a questão da medição constitui um passo importante para garantir uma melhor definição, priorização e direcionamento dos esforços de prevenção, além de permitir o acompanhamento do progresso na redução do desperdício alimentar ao longo do tempo.	INE	Estudo Estatístico			2023	Anual	LUE e Comissão Nacional de Combate ao Desperdício Alimentar	País	30-jun-25
Pescas – Área 61												
79	694	Estatística Mensal da Pesca	Recolha e tratamento de dados provenientes de actos administrativos. Disponibilizar informação nacional sobre as descargas em portos nacionais segundo as variáveis: "Quantidade", "Valor" e "Preço Médio".	INE	Estudo Estatístico			2024/2025	Mensal	Embarcação de pesca	NUTS II	mês(n)+52 d
80	694	Estatística Anual da Pesca	Recolha e tratamento de dados provenientes de atos administrativos ou por via de inquéritos.	INE	Estudo Estatístico	200	50	2024	Anual	Embarcação de pesca	NUTS II	27-mai-25
Indústria e Energia - Área 65												
81	701	Inquérito Anual à Produção Industrial	Observação das empresas que representam 90% da produção de cada ramo de atividade. Recolha de informação sobre a produção (quantidade e valor) com base numa lista de produtos com cerca de 5000 posições, compras de matérias-primas e consumos de fontes energéticas por ramo de atividade. É utilizada uma codificação compatível com a NC-lista PRODCOM. Indicadores relevantes: ► Produtos produzidos na indústria transformadora por tipo de produto (por CAE Rev.3); ► Produtos vendidos na indústria transformadora por tipo de produto (por CAE Rev.3); ► Produtos vendidos (€) da indústria transformadora por tipo de produto (por CAE Rev.3).	INE	Inquérito Amostral	6 000	23 000	2024 (provisórios) 2024	Anual	Empresa	País	4-jul-25 15-dez-25
Construção e Habitação - Área 66												
82	718	Inquérito às Operações de Loteamento Urbano	Operação estatística implementada com o objetivo de sistematizar no contexto da produção estatística oficial o conjunto de elementos informativos inerentes aos procedimentos administrativos de licenciamento das operações de loteamento urbano. Informação intermédia para a produção de estatísticas oficiais (nacionais e da UE).	INE	Recenseamento	308	115	2024/2025	Mensal	Loteamento urbano	Freguesia	Disponibilidade interna

N.º Ord	CGA Cód. Área	Designação	Descrição da operação estatística/Outra atividade estatística	Entidade	Tipo de Operação Estatística	Nº Unidades Inquiridas	Nº Variáveis Inquiridas	Período de Referência	Periodicidade	Unidade de Observação	Nível de Desagregação Geográfica	Data de Disponibilização da Informação
1	2	3	4	5	6	7	8	9	10	11	12	13
83	718	Estatísticas das Obras Concluídas	Inquérito exaustivo realizado junto das câmaras municipais, para apuramento trimestral do número de obras concluídas, ao nível total e por tipo de destino. Complementarmente é recolhida informação junto dos proprietários das obras. Indicadores relevantes: ► Edifícios concluídos (N.º) por localização geográfica, tipo de obra e destino da obra; ► Fogos concluídos (N.º) em construções novas para habitação familiar por localização geográfica e tipologia do fogo; ► Edifícios de habitação familiar clássica (parque habitacional - N.º) por localização geográfica; ► Alojamentos familiares clássicos (parque habitacional - N.º) por localização geográfica; ► Superfície total das obras concluídas (m²) por localização geográfica e tipo de obra.	INE	Recenseamento	10 000	25	2024/2025	Trimestral	Edifício	Freguesia	trim (n)+75 d
84	718	Inquérito aos Trabalhos de Remodelação de Terrenos	Operação estatística baseada no processamento mensal de dados das licenças e autorizações deste tipo de operações urbanísticas, que visam a transformação dos solos por forma a permitir a sua afetação a determinadas funções específicas (parques de campismo, campos de golfe, etc.). Informação intermédia para a produção de estatísticas oficiais (nacionais e da UE).	INE	Recenseamento	308	38	2024/2025	Mensal	Terreno	Freguesia	Disponibilidade interna
85	718	Inquérito aos Projectos de Obras de Edificação e de Demolição de Edifícios	Inquérito mensal às câmaras municipais para recolha de informação relativa a licenças, autorizações, comunicações prévias, pareceres prévios e projetos municipais de obras de edificação e de demolição de edifícios. Indicadores relevantes: ► Edifícios licenciados (N.º) por localização geográfica, tipo de obra e destino da obra; ► Fogos licenciados (N.º) em construções novas para habitação familiar por localização geográfica e tipologia do fogo; ► Fogos licenciados (N.º) em construções novas para habitação familiar por localização geográfica e entidade promotora; ► Edifícios licenciados (N.º) por localização geográfica e tipo de obra ► Edifícios licenciados (N.º) por localização geográfica, tipo de obra e destino da obra; ► Fogos licenciados (N.º) em construções novas para habitação familiar por localização geográfica e tipologia do fogo.	INE	Recenseamento	308	115	2023/2024	Mensal	Edifício	Freguesia	mês (n)+40 d
86	718	Inquérito às Alterações de Utilização de Edifícios	Operação estatística de inquérito aos alvarás de licença/autorização de utilização dos edifícios e frações autónomas com vista a obter dados referentes à reafecção desses bens imóveis a novas funções (habitação, agricultura e pesca, indústria, turismo, serviços comerciais, serviços não comerciais e usos gerais). Informação intermédia para a produção de estatísticas oficiais (nacionais e da UE).	INE	Recenseamento	308	38	2024/2025	Mensal	Edifício	Freguesia	Disponibilidade interna

N.º Ord	CGA Cód. Área	Designação	Descrição da operação estatística/Outra atividade estatística	Entidade	Tipo de Operação Estatística	Nº Unidades Inquiridas	Nº Variáveis Inquiridas	Período de Referência	Periodicidade	Unidade de Observação	Nível de Desagregação Geográfica	Data de Disponibilização da Informação
1	2	3	4	5	6	7	8	9	10	11	12	13
87	722	Inquérito Anual às Empresas de Construção	Inquérito anual que recolhe informação específica sobre o valor dos trabalhos de construção e respetivos materiais utilizados, como complemento à informação contabilística anual, necessária quer a nível nacional para as contas nacionais, quer por imposição de regulamento comunitário das estatísticas estruturais das empresas.	INE	Inquérito Amostral	3 700	125	2024	Anual	Empresa	NUTS II	15-dez-25
Comércio Interno - Área 70												
88	725	Inquérito às Empresas de Comércio - IECOM	Inquérito anual essencialmente para obtenção de informação específica sobre discriminação de vendas por produtos, por imposição de regulamento comunitário das estatísticas estruturais das empresas e para resposta às necessidades nacionais de informação sobre a atividade do comércio automóvel e do comércio por grosso e a retalho. Indicadores relevantes: ► Distribuição do volume de negócios (%) das empresas de comércio, manutenção e reparação de veículos automóveis e motocicletas por Tipo de produto; ► Distribuição do volume de negócios (%) das empresas de comércio por grosso, exceto de veículos automóveis e motocicletas por Tipo de produto; ► Distribuição do volume de negócios (%) das empresas de comércio a retalho, exceto de veículos automóveis e motocicletas por Tipo de produto; ► Estrutura das vendas (%) das empresas de comércio por regiões NUTS II da sede, segundo as divisões de comércio (secção G da CAE Rev.3).	INE	Inquérito Amostral	6 600	200	2024	Anual	Empresa	País	18-dez-25
89	726	Inquérito às Unidades Comerciais de Dimensão Relevante	Caraterizar as unidades comerciais de dimensão relevante dos setores de comércio a retalho alimentar e misto (grupo 471), de retalho alimentar especializado (grupo 472) e de retalho especializado não alimentar (grupos 474, 475, 476 e 477), bem como conhecer a sua estrutura de vendas por produtos. Indicadores relevantes: ► Pessoal ao serviço (N.º) nas unidades comerciais de dimensão relevante por localização geográfica, setor de atividade económica e sexo; ► Unidades comerciais de dimensão relevante (N.º) por localização geográfica e setor de atividade económica; ► Volume de vendas (€) das unidades comerciais de dimensão relevante por localização geográfica e setor de atividade económica; ► Volume de negócios (€) das unidades comerciais de dimensão relevante por localização geográfica e setor de atividade económica.	INE	Recenseamento (através de inquérito e dados administrativos)	4 400	265	2024	Anual	Estabelecimento	NUTS II	28-nov-25

N.º Ord	CGA Cód. Área	Designação	Descrição da operação estatística/Outra atividade estatística	Entidade	Tipo de Operação Estatística	Nº Unidades Inquiridas	Nº Variáveis Inquiridas	Período de Referência	Periodicidade	Unidade de Observação	Nível de Desagregação Geográfica	Data de Disponibilização da Informação
1	2	3	4	5	6	7	8	9	10	11	12	13
Transportes - Área 71												
90	753	Inquérito ao Transporte Marítimo de Passageiros e Mercadorias	<p>Recolha e tratamento de dados sobre transporte marítimo de passageiros e mercadorias bem como do movimento e características das embarcações</p> <p>Indicadores relevantes:</p> <ul style="list-style-type: none"> ▶ Mercadorias carregadas (t) por porto declarante e tipo de carga ▶ Mercadorias descarregadas (t) por porto declarante e tipo de carga ▶ Movimento de passageiros (N.º) por porto declarante e local de origem/ destino ▶ Mercadorias carregadas (t) por local de origem ou destino e tipo de carga ▶ Mercadorias descarregadas (t) por local de origem ou destino e tipo de carga ▶ Movimento de passageiros (N.º) por porto declarante, tipo de movimento de passageiros e nacionalidade de registo da embarcação 	INE	Recenseamento	20	32	2024 2024/2025	Anual Mensal	Portos	País	29-ago-25 mês (n) + 60 d
Turismo - Área 73												
91	775	Inquérito à Permanência de Campistas nos Parques de Campismo	Recolha, tratamento e divulgação de informação sobre a ocupação em parques de campismo, número de campistas e dormidas por países de residência habitual e tipo de equipamento.	INE	Recenseamento	290	7	2024 2024/2025	Anual Mensal	Estabelecimento	NUTS II	9-jul-25 mês (n) + 30 d trimestre (n) + 45 d
92	775	Inquérito à Permanência de Colonos nas Colónias de Férias	Recolha, tratamento e divulgação de informação sobre capacidade nas colónias de férias e pousadas da juventude, bem como sobre hóspedes, dormidas, estada média e países de residência habitual dos hóspedes.	INE	Recenseamento	90	6	2024 2024/2025	Anual Mensal	Estabelecimento	NUTS II Município	9-jul-25 mês (n) + 30 d trimestre (n) + 45 d
93	775	Inquérito à Permanência de Hóspedes na Hotelaria e outros alojamentos	Recolha, tratamento e divulgação de informação sobre tipos e categorias dos estabelecimentos de alojamento turístico, capacidade, taxas de ocupação e proveitos, bem como sobre o movimento de hóspedes, dormidas, estada média e países de residência habitual dos hóspedes.	INE	Recenseamento	12 200	40	2024 2024/2025	Anual Mensal	Estabelecimento	NUTS II Município	9-jul-25 mês (n) + 30 d mês (n) + 45 d trimestre (n) + 45 d

N.º Ord	CGA Cód. Área	Designação	Descrição da operação estatística/Outra atividade estatística	Entidade	Tipo de Operação Estatística	Nº Unidades Inquiridas	Nº Variáveis Inquiridas	Período de Referência	Periodicidade	Unidade de Observação	Nível de Desagregação Geográfica	Data de Disponibilização da Informação
1	2	3	4	5	6	7	8	9	10	11	12	13
94	776	Inquérito às Deslocações dos Residentes	<p>Inquérito dirigido às famílias, inquirindo todos os indivíduos residentes nas unidades de alojamento selecionadas, tendo por objetivo caracterizar os viajantes, deslocações de 1 só dia, e as viagens por motivos de: lazer, recreio e férias; profissionais e de negócios; visita a familiares e amigos; e outros. Inquérito com vagas de recolha mensais e período de referência trimestral.</p> <p>Indicadores relevantes:</p> <ul style="list-style-type: none"> ▶ Viagens (N.º) feitas pelos turistas por Sexo e Destino da viagem; ▶ Viagens (N.º) feitas pelos turistas por Sexo e Motivo da viagem; ▶ Viagens (N.º) feitas pelos turistas por Sexo e Meio de transporte utilizado; ▶ Turistas residentes (N.º) por Local de residência e Sexo; ▶ Turistas residentes (%) por Local de residência e Condição perante o trabalho; ▶ Turistas residentes (N.º) por Local de residência e Grupo etário; ▶ Turistas residentes (%) por Local de residência e Nível de escolaridade. 	INE	Inquérito Amostral	13 500	120	2024 2024/2025	Anual Trimestral	Indivíduo	NUTS II	09-jul-2025 trím (n)+120 d
Serviços Especializados - Área 74												
95	784	Inquérito aos Serviços Prestados às Empresas	<p>Recolha, tratamento e divulgação da informação dos principais indicadores sobre as empresas prestadoras de serviços, incluindo a caracterização dos seguintes oito tipos de serviços prestados: informática; atividades jurídicas; contabilidade, auditoria e consultoria; arquitetura e engenharia; ensaios e análises técnicas; publicidade; estudos de mercado e sondagens de opinião; atividades de emprego.</p> <p>Indicadores relevantes:</p> <ul style="list-style-type: none"> ▶ Prestação de serviços (€) por tipo de serviço prestado nas atividades de contabilidade, auditoria e consultoria da empresa, por localização geográfica (país) ▶ Prestação de serviços (€) por tipo de serviço prestado nas atividades de informática na empresa, por localização geográfica (país) ▶ Prestação de serviços (€) por tipo de serviço prestado nas atividades de arquitetura, engenharia e técnicas afins da empresa, por localização geográfica (país) ▶ Prestação de serviços (€) por tipo de serviço prestado nos serviços de publicidade da empresa, por localização geográfica (país) 	INE	Inquérito Amostral	4 600	170	2024	Anual	Empresa	NUTS II	19-dez-25

N.º Ord	CGA Cód. Área	Designação	Descrição da operação estatística/Outra atividade estatística	Entidade	Tipo de Operação Estatística	Nº Unidades Inquiridas	Nº Variáveis Inquiridas	Período de Referência	Periodicidade	Unidade de Observação	Nível de Desagregação Geográfica	Data de Disponibilização da Informação
1	2	3	4	5	6	7	8	9	10	11	12	13
Ciência e Tecnologia - Área 80												
Sociedade de Informação - Área 81												
96	797	Inquérito à Utilização das Tecnologias da Informação e Comunicação na Administração Pública	Inquérito aos organismos da administração pública (central e regional) sobre o acesso, penetração e utilização das tecnologias de informação e da comunicação. Indicadores relevantes: ▶ Banda larga/velocidade de ligação à internet; ▶ Comércio eletrónico - encomendas de bens e/ou serviços através da internet ou de outras redes de computadores; ▶ Serviços de computação em nuvem e Big Data; ▶ Recursos humanos afetos às TIC; ▶ Transformação digital na administração pública; ▶ Segurança nas TIC (cibersegurança) na administração pública.	DGEEC/MEd MCTES	Recenseamento	399	326 (aprox.)	2024	Anual	Organismos da Administração Pública Central e da Administração Pública Regional	País	15-mai-25
97	797	Inquérito à Utilização das Tecnologias da Informação e Comunicação pelas Câmaras Municipais	Inquérito às câmaras municipais sobre o acesso, penetração e utilização das tecnologias de informação e da comunicação. Indicadores relevantes: ▶ Banda larga/velocidade de ligação à internet; ▶ Comércio eletrónico - encomendas de bens e/ou serviços através da internet ou de outras redes de computadores; ▶ Serviços de computação em nuvem e Big Data; ▶ Recursos humanos afetos às TIC; ▶ Transformação digital nas Câmaras Municipais; ▶ Segurança nas TIC (cibersegurança) nas Câmaras Municipais.	DGEEC/MEd MCTES	Recenseamento	308	346 (aprox.)	2024	Anual	Câmaras Municipais	País	15-mai-25
98	798	Inquérito às Utilizações das Tecnologias da Informação e Comunicação nas Famílias	Inquérito anual junto das famílias e dos indivíduos para recolha de informação sobre a posse e uso de tecnologias da informação (posse e uso de computador e acesso e uso da internet, entre outras). Indicadores relevantes: ▶ Proporção de indivíduos que utilizam computador (%) por local de residência; ▶ Proporção de indivíduos que utilizam internet (%) por local de residência; ▶ Proporção de agregados domésticos privados com computador (%) por local de residência; ▶ Proporção de agregados domésticos privados com ligação à internet em casa (%) por local de residência; ▶ Proporção de agregados domésticos privados com ligação à internet através de banda larga (%) por local de residência.	INE	Inquérito Amostral	A definir	A definir	2025	Anual	Agregado doméstico privado e indivíduo	Nuts I	21-nov-25

N.º Ord	CGA Cód. Área	Designação	Descrição da operação estatística/Outra atividade estatística	Entidade	Tipo de Operação Estatística	Nº Unidades Inquiridas	Nº Variáveis Inquiridas	Período de Referência	Periodicidade	Unidade de Observação	Nível de Desagregação Geográfica	Data de Disponibilização da Informação
1	2	3	4	5	6	7	8	9	10	11	12	13
99	799	Inquérito às Utilização das Tecnologias da Informação e Comunicação nas Empresas	<p>Inquérito anual junto das empresas para recolha de informação sobre o uso de tecnologias da informação e comunicação e práticas de comércio eletrónico.</p> <p>Indicadores relevantes:</p> <ul style="list-style-type: none"> ▶ Proporção de empresas com 10 e mais pessoas ao serviço que utilizam computador (%) por atividade económica (secção - CAE Rev.3) ▶ Proporção de empresas com 10 e mais pessoas ao serviço com ligação à internet (%) por atividade económica (secção - CAE Rev.3) ▶ Proporção de empresas com 10 e mais pessoas ao serviço com presença na internet (%) por atividade económica (secção - CAE Rev.3) ▶ Proporção de empresas com 10 e mais pessoas ao serviço com ligação à internet através de banda larga (%) por atividade económica (secção - CAE Rev.3) 	INE	Inquérito Amostral	7 400	120	2025	Anual	Empresa	País	21-nov-25

Notas:

Coluna 1: Número de ordem.

Coluna 2: Código da Classificação Geral das Atividades atribuída.

Colunas 3 e 4: Designação e descrição da operação estatística/outra atividade estatística, cujos conceitos associados são:

Operação estatística – Atividade estatística enquadrada numa metodologia estatística pré-definida, englobando os processos de recolha, tratamento, análise e difusão de dados respeitantes a características de uma população;

Outra Atividade estatística – Atividade estatística que não se enquadre na definição anterior, como por exemplo: Atividade que contribua para a produção estatística, nomeadamente fonte de informação administrativa;

Desenvolvimento de sistemas de informação estatística; Atividade de compilação de informação para a elaboração de publicação setorial relevante;

Operação estatística em fase de conceção e preparação.

Coluna 5: Entidade responsável pela execução da atividade no quadro do Sistema Estatístico Nacional.

Coluna 6: Tipo de operação estatística, classificada de acordo com a seguinte tipologia:

Recenseamento – Operação estatística, em que todos os elementos de uma população são observados;

Inquérito Amostral – Operação estatística, na qual só uma parte da população é observada;

Estudo Estatístico – Operação estatística, em que se produzem novas estatísticas modelizando ou transformando dados. Incluem-se a produção de indicadores para os quais não haja recolha direta de dados, previsões e implementação de metodologias de investigação aplicada;

Estudo Analítico – Operação estatística em que se analisam dados de fontes já existentes. Incluem-se neste conceito a produção de relatórios de análise, de artigos e de outros textos de divulgação.

Coluna 7: Número de unidades inquiridas (caso se aplique).

Coluna 8: Número de variáveis inquiridas (caso se aplique).

Coluna 9: O período de referência para as operações estatísticas corresponde ao período a que a informação estatística se refere.

Coluna 10: Periodicidade com que ocorre a operação estatística.

Coluna 11: Unidade de observação: unidade estatística para a qual se recolhe informação.

Coluna 12: Nível de desagregação geográfica a que os resultados podem ser disponibilizados.

Coluna 13: Data da disponibilização da informação, independentemente do meio utilizado para difusão. A ausência de data nesta coluna diz respeito a operações estatísticas que: não disponibilizam informação no ano a que se refere o presente Plano de Atividades (em preparação), apuram informação intermédia para a produção de estatísticas oficiais - nacionais e europeias (disponibilidade interna, nomeadamente).

Quadro 2 – Operações Estatísticas e outras atividades a realizar pela DREM em 2025, na qualidade de autoridade estatística

1	2	3	4	5	6	7	8	9	10	11	12
Designação	Descrição da operação estatística/Outra Atividade estatística	Entidade	Tipo de Operação Estatística	Nº Unidades Inquiridas	Nº Variáveis Inquiridas	Período de Referência	Periodicidade	Unidade de Observação	Nível de Desagr. Geog.	Disponibilidade da Informação	
Infra-estruturas de Geoinformação - Área 24											
Operações Estatísticas											
1	Carta de Equipamentos e Serviços de Apoio à População (CESAP).	Georreferenciação dos equipamentos e serviços de apoio à população da RAM. Equipamentos e serviços georreferenciados e informação alfanumérica associada.	DREM	Recenseamento		14	2024	Anual		Freguesia	31-out-25
Estatísticas Multitématicas - Área 29											
Outras Atividades Estatísticas											
2	Anuário Estatístico da Região Autónoma da Madeira - Elaboração de conteúdos (Informação e análise) dos Anuários Regionais e Inter-Regionais	Compêndio de informação essencial sobre a RAM, que abrange grandes temas, como: População e Território, Atividades Económicas e Indicadores Sociais, que agregam todas as áreas de produção estatística.	DREM	Publicação			2024	Anual		Município	30-dez-25
3	Madeira em Números	Brochura promocional dos principais indicadores da RAM abrangendo os grandes temas: População e Território, Atividades Económicas e Indicadores Sociais, que agregam todas as áreas de produção estatística.	DREM	Publicação			2024	Anual		RAM	30-dez-25
4	Boletim Trimestral de Estatística	Publicação trimestral de um conjunto de dados regionais de periodicidade infra-anual, provenientes de diversas áreas.	DREM	Publicação			2024/2025	Trimestral		RAM	trim (n)+ 90 d
5	Barómetro das RUP	Publicação anual de um conjunto de informação estatística sobre as nove regiões da União Europeia (UE) que beneficiam do estatuto de Regiões Ultraperiféricas (RUP).	DREM	Estudo Analítico			2025	Anual		RAM	6-jun-25
População - Área 31											
Outras Atividades Estatísticas											
6	Estatísticas Demográficas da Região Autónoma da Madeira	Publicação anual de informação sobre os factos demográficos ocorridos na Região Autónoma da Madeira (RAM): movimento geral da população, nascimentos, óbitos, casamentos, divórcios e população estrangeira.	DREM	Publicação			2024	Anual	Indivíduo	Município	3-out-25
7	Estatísticas Vitais e de Nupcialidade	Compilação de informação sobre os nascimentos de nados vivos, óbitos e casamentos na RAM.	DREM	Estudo Estatístico			2024/2025	Anual Mensal	Indivíduo / Casamento	Município	29-04-2025 mês (n) + 45 d
8	Divórcios e Separações de Pessoas e Bens	Compilação de informação sobre os Divórcios na RAM.	DREM	Estudo Estatístico			2024	Anual	Indivíduo / Divórcio		30-set-25
9	Estatísticas da População Estrangeira	Compilação de informação sobre a População Estrangeira na RAM.	DREM	Estudo Estatístico			2024	Anual	Indivíduo	Município	29-set-25
10	Estimativas Anuais da População Residente	Compilação dos efetivos populacionais por sexo e idades, para diferentes níveis de desagregação geográfica, para 31 de dezembro de cada ano civil.	DREM	Estudo Estatístico			2024	Anual	Indivíduo	Município	18-jun-25

1	2	3	4	5	6	7	8	9	10	11	12
	Designação	Descrição da operação estatística/Outra Atividade estatística	Entidade	Tipo de Operação Estatística	Nº Unidades Inquiridas	Nº Variáveis Inquiridas	Período de Referência	Periodicidade	Unidade de Observação	Nível de Desagr. Geog.	Disponibilidade da Informação
11	Série Retrospetiva sobre as Tábuas de Mortalidade	Compilação de um conjunto de dados sobre ao comportamento da mortalidade e da longevidade da população residente na RAM, nomeadamente, indicadores da Esperança média de vida dos 0 anos e Esperança média de vida aos 65 anos.	DREM	Estudo Estatístico			2022-2024	Anual	Indivíduo	RAM	26-set-25
12	Projeções de População Residente		DREM	Estudo Estatístico			2025	Trienal	Indivíduo	RAM	30-set-25
13	Série Retrospetiva da Demografia	Compilação de informação sobre os factos demográficos ocorridos na Região Autónoma da Madeira (RAM): movimento geral da população, nascimentos, óbitos, casamentos e divórcios.	DREM	Estudo Estatístico			1981-2022	Anual	Indivíduo	Município	3-out-25
Trabalho, Emprego e Desemprego - Área 34											
Outras Atividades Estatísticas											
14	Estatísticas do Emprego da Região Autónoma da Madeira	Publicação trimestral de um conjunto de dados sobre o mercado de trabalho na RAM: pop. ativa, pop. empregada, pop. inativa, pop. desempregada, taxa de desemprego, taxa de Atividade, etc. e cálculo da taxa de desemprego oficial da RAM. Indicadores relevantes: ► População empregada (série 2021 - N.º) por local de residência, sexo, grupo etário e nível de escolaridade mais elevado completo ► População desempregada (série 2021 - N.º) por local de residência e sexo ► População desempregada (série 2021 - N.º) por sexo, grupo etário e nível de escolaridade mais elevado completo ► Taxa de desemprego (série 2021 - %) por local de residência e sexo ► Taxa de desemprego (série 2021 - %) por sexo, grupo etário e nível de escolaridade mais elevado completo	DREM	Publicação			2024/2025	Trimestral	Indivíduo	RAM	trimestre (n) + 38 d
15	Série Retrospetiva do Inquérito ao Emprego	Compilação de um conjunto de dados sobre o mercado de trabalho na RAM: pop. ativa, pop. empregada, pop. inativa, pop. desempregada, taxa de desemprego, taxa de Atividade, etc.	DREM	Estudo Analítico			1983-2024/2025	Trimestral Anual	Indivíduo	RAM	trimestre (n) + 38 d 5-fev-25
16	Série Retrospetiva sobre o Índice de Custo do Trabalho - Dados Trimestrais e Anuais	Inquérito trimestral por amostragem, junto das empresas, para recolha de dados sobre a evolução do custo de mão de obra, por componentes dos custos e setor de atividade, em que se procede à utilização de dados administrativos (Declaração Mensal de Remuneração da Segurança Social) para substituição da recolha direta junto das empresas da informação relativa aos custos de trabalho. Indicadores relevantes: ► Índice de custo do trabalho (taxa de variação homóloga - Base 2016 - corrigido dos dias úteis) por setor de atividade económica; ► Índice de custo do trabalho (taxa de variação homóloga - Base 2016 - não corrigido dos dias úteis nem da sazonalidade) por setor de atividade económica.	DREM	Estudo Analítico			2024/2025	Trimestral	Empresa	RAM	trimestre (n) + 45 d

1	2	3	4	5	6	7	8	9	10	11	12
	Designação	Descrição da operação estatística/Outra Atividade estatística	Entidade	Tipo de Operação Estatística	Nº Unidades Inquiridas	Nº Variáveis Inquiridas	Período de Referência	Periodicidade	Unidade de Observação	Nível de Desagr. Geog.	Disponibilidade da Informação
17	Estatísticas Mensais de Remunerações	<p>Compilação de um conjunto de dados sobre a evolução da remuneração bruta mensal média por trabalhador, com base na informação da Declaração Mensal de Remunerações transmitida pelas empresas à Segurança Social e da relação Contributiva dos subscritores da Caixa Geral de Aposentações, de entidades com sede fiscal na Região Autónoma da Madeira (RAM).</p> <p>Indicadores relevantes:</p> <ul style="list-style-type: none"> ▶ Remuneração bruta mensal média por trabalhador (total, regular e base), por atividade económica, escalão de dimensão da empresa e sector institucional 	DREM	Estudo Estatístico			2024/2025	Trimestral	Empresa	RAM	trim (n) + 46 d
18	Série Retrospectiva das Estatísticas dos Quadros de Pessoal	<p>Compilação de um conjunto de dados sobre os ganhos dos trabalhadores por conta de outrem a tempo completo com remuneração completa, proveniente dos Quadros de Pessoal, que integram o Anexo A do Relatório Único (RAM).</p> <p>Indicadores relevantes:</p> <ul style="list-style-type: none"> ▶ Caracterização da população empregada por conta de outrem ▶ Caracterização do ganho mensal (média e quartis) ▶ Disparidade no ganho médio mensal (entre sexos, entre níveis de habilitação, entre sectores de atividade, entre profissões e entre escalões de pessoal da empresa) ▶ Taxa de atração líquida 	DREM	Estudo Analítico			1995-2023	Anual	Empresa, estabelecimento e trabalhador	Município	21-nov-25
19	Série Retrospectiva das Estatísticas dos Acidentes de Trabalho	<p>Compilação de um conjunto de dados sobre acidentes de trabalho na RAM.</p> <p>Indicadores relevantes:</p> <ul style="list-style-type: none"> ▶ Número de acidentes ocorridos durante o ano ▶ Caracterização da entidade empregadora e do sinistrado ▶ Caracterização temporal e geográfica do acidente ▶ Caracterização das causas e circunstâncias do acidente ▶ Consequências do acidente 	DREM	Estudo Analítico			2000-2023	Anual	Acidente de trabalho	RAM	15-set-25
Rendimento e Condições de Vida – Área 35											
Outras Atividades Estatísticas											
20	Inquérito às Condições de Vida e Rendimento	<p>Compilação de um conjunto de dados sobre indicadores de pobreza e desigualdade na distribuição dos rendimentos na RAM.</p> <p>Indicadores relevantes:</p> <ul style="list-style-type: none"> ▶ Coeficiente de Gini (%) ▶ Desigualdade na distribuição de rendimentos S80/S20 (%) ▶ Intensidade laboral per capita muito reduzida (%) ▶ População em risco de pobreza ou exclusão social (milhares de pessoas) ▶ Taxa de risco de pobreza (após transferências sociais - %) ▶ Taxa de privação material severa (%) ▶ Indicadores de privação habitacional 	DREM	Estudo Analítico			2025	Anual	Agregado doméstico privado e indivíduo	RAM	3-dez-25

1	2	3	4	5	6	7	8	9	10	11	12
Designação	Descrição da operação estatística/Outra Atividade estatística	Entidade	Tipo de Operação Estatística	Nº Unidades Inquiridas	Nº Variáveis Inquiridas	Período de Referência	Periodicidade	Unidade de Observação	Nível de Desagr. Geog.	Disponibilidade da Informação	
Educação, Formação e Aprendizagem – Área 36											
Outras Atividades Estatísticas											
21	Série Retrospetiva das Estatísticas da Educação	Compilação de informação sobre alunos matriculados, recursos humanos - pessoal docente e não docente e estabelecimentos de ensino. Indicadores relevantes: ▶ Número de estabelecimentos de ensino ▶ Inscrições/matriculadas ▶ Taxas de escolarização, taxas de retenção e desistência, taxas de transição/conclusão ▶ Pessoal docente e não docente em exercício de funções	DREM	Estudo Analítico			1999-2000/ 2023/2024	Anual	Estabelecimento e Indivíduo	RAM	30-jun-25
Cultura, Desporto e Lazer - Área 37											
Operações Estatísticas											
Outras Atividades Estatísticas											
22	Estatísticas do Cinema da Região Autónoma da Madeira	Compilação de um conjunto de dados sobre o cinema na RAM com informação proveniente do Instituto do Cinema e do Audiovisual (ICA) sobre a exibição de filmes na RAM. Indicadores relevantes: ▶ Sessões de cinema ▶ Espectadores de cinema ▶ Receitas de cinema	DREM	Estudo Analítico			2024/2025	Trimestral	Outro	RAM	trimestre (n)+ 60 d
23	Série Retrospetiva da Cultura	Compilação de um conjunto de dados sobre a Atividade cultural na RAM. Indicadores relevantes: ▶ Caracterização dos museus (bens e visitantes) ▶ Caracterização das publicações periódicas (edições, tiragem e circulação) ▶ Caracterização dos recintos de espetáculos (salas, lotação e pessoal ao serviço) ▶ Caracterização do cinema (sessões, espetadores e receitas) ▶ Caracterização dos espetáculos ao vivo (sessões, bilhetes, espetadores e receitas) ▶ Bens imóveis culturais ▶ Despesas municipais	DREM	Estudo Analítico			2001-2024	Anual	Outro	RAM	12-dez-25
Saúde e Incapacidades - Área 38											
Operações Estatísticas											
24	Inquérito sobre Literacia em Saúde Mental na Região Autónoma da Madeira	Inquérito regional sobre literacia em saúde mental, com o objetivo de promover a investigação na área de Enfermagem e Cuidados em Saúde e de avaliar o nível de literacia em saúde mental da população residente na Região Autónoma da Madeira	DREM	Inquérito	1 179	36	2025	Não periódico	Indivíduo	Município	Em preparação

1	2	3	4	5	6	7	8	9	10	11	12
Designação	Descrição da operação estatística/Outra Atividade estatística	Entidade	Tipo de Operação Estatística	Nº Unidades Inquiridas	Nº Variáveis Inquiridas	Período de Referência	Periodicidade	Unidade de Observação	Nível de Desagr. Geog.	Disponibilidade da Informação	
Outras Atividades Estatísticas											
25	Estatísticas dos Hospitais	DREM	Estudo Analítico			2023	Anual	Hospital (unidade local)	RAM	12-dez-25	
26	Unidades de Cuidados de Saúde Primários	DREM	Estudo Analítico			2024	Anual	Unidade funcional de prestação de cuidados de saúde primários	Município	18-dez-25	
27	Estatísticas das Farmácias	DREM	Estudo Analítico			2024	Anual	Outro	Município	26-jun-25	
28	Estatísticas do Pessoal de Saúde	DREM	Estudo Analítico			2024	Anual	Profissional de saúde inscrito	Município	31-jul-25	
29	Estatísticas da Vacinação	DREM	Estudo Analítico			2023 2024	Anual		RAM	9-out-25	

1	2	3	4	5	6	7	8	9	10	11	12
	Designação	Descrição da operação estatística/Outra Atividade estatística	Entidade	Tipo de Operação Estatística	Nº Unidades Inquiridas	Nº Variáveis Inquiridas	Período de Referência	Periodicidade	Unidade de Observação	Nível de Desagr. Geog.	Disponibilidade da Informação
30	Óbitos por Causas de Morte	Compilação de um conjunto de dados sobre as causas de morte na RAM. Indicadores relevantes: ▶ Óbitos infantis por local de residência da mãe ▶ Taxa de mortalidade por principais causas de morte ▶ Óbitos por causa de morte, sexo e grupo etário e causa de morte ▶ Taxa de mortalidade por principais causas de morte	DREM	Estudo Analítico			2023	Anual	Óbito	RAM	16-mai-25
31	Partos	Compilação de um conjunto de dados sobre os partos na RAM. Indicadores relevantes: ▶ Partos por local de residência da mãe, natureza do parto, assistência, vitalidade e duração da gravidez	DREM	Estudo Analítico			2024	Anual	Parto	RAM	18-jun-25
32	Estatísticas da Saúde da Região Autónoma da Madeira	Publicação de um conjunto de dados sobre a Saúde da população residente na RAM, organizados nos seguintes domínios: estado de saúde, hospitais, unidades de cuidados de saúde primários, farmácias e postos farmacêuticos móveis, vacinação, partos e causas de morte.	DREM	Publicação			2023	Anual		RAM	23-mai-25
33	Série Retrospetiva das Estatísticas da Saúde	Compilação de um conjunto de dados sobre a Saúde na RAM: hospitais, unidades de cuidados de saúde primários, farmácias e postos farmacêuticos móveis, vacinação, partos e causas de morte.	DREM	Estudo Analítico			1990-2023	Anual		RAM	23-mai-25
Proteção Social - Área 39											
Outras Atividades Estatísticas											
34	Série Retrospetiva da Proteção Social	Compilação de informação sobre a Proteção Social na RAM. Indicadores relevantes: ▶ Beneficiários e valor médio anual de pensões da Segurança Social e da Caixa Geral de Aposentações ▶ Beneficiários e valores processados de prestações sociais	DREM	Estudo Analítico			2002-2024	Anual		Município	13-out-25
Justiça - Área 40											
Outras Atividades Estatísticas											
35	Série Retrospetiva das Estatísticas da Justiça	Compilação de dados sobre crimes e justiça criminal na RAM.	DREM	Estudo Analítico			1998-2024	Anual		Município	31-jul-25
36	Série Retrospetiva das Insolvências	Compilação de dados sobre a falência e insolvências de empresas na RAM.	DREM	Estudo Analítico			2015-2024/2025	Trimestral		RAM	trimestre (n) + 120 d
Território - Área 45											
Outras Atividades Estatísticas											
37	Série Retrospetiva da Informação Meteorológica	Compilação de dados relativos à temperatura do ar, precipitação, humidade relativa do ar, insolação, temperatura média da água do mar, rumo e intensidade do vento, índice de radiação ultravioleta e dados relativos a alguns eventos extremos, para todas as estações meteorológicas da RAM.	DREM	Estudo Analítico			1976-2024 2024/2025	Anual Mensal		RAM	12-09-2025 mês (n) + 30 d

1	2	3	4	5	6	7	8	9	10	11	12
	Designação	Descrição da operação estatística/Outra Atividade estatística	Entidade	Tipo de Operação Estatística	Nº Unidades Inquiridas	Nº Variáveis Inquiridas	Período de Referência	Periodicidade	Unidade de Observação	Nível de Desagr. Geog.	Disponibilidade da Informação
38	Estatísticas do Território	Compilação de dados sobre a estrutura territorial da RAM e sobre as Áreas Protegidas e Rede Natura 2000	DREM	Estudo Analítico			2024	Anual	Município	RAM	19-dez-25
39	Estudo sobre o Poder Compra Concelhio	Estudo estatístico desenvolvido através de técnicas de análise de dados, cujo resultado permite caracterizar os municípios portugueses sob o ponto de vista do poder de compra manifestado. (Decreto-Lei n.º 162/2014) Indicadores relevantes: ► Poder de compra per capita por localização geográfica; ► Proporção de poder de compra (% - no total do País) por localização geográfica; ► Fator dinamismo relativo de poder de compra por localização geográfica.	DREM	Estudo Analítico			2023	Anual			6-nov-25
40	Índice Sintético de Desenvolvimento Regional	Divulgação dos dados de um estudo estatístico assente num modelo concetual que privilegia uma visão multidimensional do desenvolvimento regional das sub-regiões NUTS 3, estruturando-o em três componentes: competitividade, coesão e qualidade ambiental.	DREM	Estudo Analítico			2023	Anual		RAM	13-jun-25
41	Estudo sobre a Economia do Mar	Compilação de indicadores referentes à Região Autónoma da Madeira (RAM) relacionados com o mar.	DREM	Estudo Estatístico			2024	Anual		RAM	14-nov-25
42	Estatísticas do Rendimento ao Nível Local	Estudo estatístico com base em dados do Imposto sobre o Rendimento das Pessoas Singulares (IRS – Modelo 3), que apresenta métricas para a leitura do nível, evolução e distribuição do rendimento, por agregado fiscal e por sujeito passivo. Os resultados encontram-se estruturados em fichas de síntese para os municípios com mais de 2 mil sujeitos passivos deste imposto e para as 25 sub-regiões NUTS III do país. Indicadores relevantes: ► Valor mediano do rendimento bruto declarado por agregado fiscal (€) por Localização geográfica ► Valor mediano do rendimento bruto declarado por sujeito passivo (€) por Localização geográfica ► Valor mediano do rendimento bruto declarado deduzido do IRS liquidado por agregado fiscal (€) por Localização geográfica ► Valor mediano do rendimento bruto declarado deduzido do IRS liquidado por sujeito passivo (€) por Localização geográfica	DREM	Estudo Estatístico			2023	Anual		NUTS III e Município	31-jul-25

1	2	3	4	5	6	7	8	9	10	11	12
	Designação	Descrição da operação estatística/Outra Atividade estatística	Entidade	Tipo de Operação Estatística	Nº Unidades Inquiridas	Nº Variáveis Inquiridas	Período de Referência	Periodicidade	Unidade de Observação	Nível de Desagr. Geog.	Disponibilidade da Informação
43	Série das Estatísticas do Rendimento ao Nível Local	<p>Estudo estatístico com base em dados do Imposto sobre o Rendimento das Pessoas Singulares (IRS – Modelo 3), que apresenta métricas para a leitura do nível, evolução e distribuição do rendimento, por agregado fiscal e por sujeito passivo. Os resultados encontram-se estruturados em fichas de síntese para os municípios com mais de 2 mil sujeitos passivos deste imposto e para as 25 sub-regiões NUTS III do país.</p> <p>Indicadores relevantes:</p> <ul style="list-style-type: none"> ▶ Valor mediano do rendimento bruto declarado por agregado fiscal (€) por Localização geográfica ▶ Valor mediano do rendimento bruto declarado por sujeito passivo (€) por Localização geográfica ▶ Valor mediano do rendimento bruto declarado deduzido do IRS liquidado por agregado fiscal (€) por Localização geográfica ▶ Valor mediano do rendimento bruto declarado deduzido do IRS liquidado por sujeito passivo (€) por Localização geográfica 	DREM	Estudo Estatístico			2015-2023	Anual		NUTS III e Município	31-jul-25
Ambiente - Área 46											
Operações Estatísticas											
44	Abastecimento de Água e à Gestão de Águas Residuais - Vetente Física e de Funcionamento	Recolha de informação junto das entidades gestoras (Câmaras Municipais e empresas) relativa a variáveis como o tratamento e consumo de água por tipo de utilizador e drenagem e tratamento de águas residuais, por tipo de tratamento.	DREM	Recenseamento	11	59	2024	Anual	Empresa Município	Município	30-dez-25
45	Indicadores Ambientais	Recolha de um conjunto de informação exenxo junto de entidades regionais (Direção Regional de Florestas e Direção Regional de Ordenamento do Território e Ambiente) de suporte à elaboração do Indicador Sintético de Desenvolvimento Regional e também com o objetivo de satisfazer as necessidades das Estatísticas do Ambiente a nível nacional e regional.	DREM	Estudo Estatístico			2024	Anual	Município	RAM	Disponibilidade interna
46	Estatísticas da Produção Global de Resíduos Sólidos	Aproveitamento de dados administrativos, resultantes da recolha realizada pela Valor Ambiente. Principais variáveis recolhidas: quantidade de resíduos recolhidos, quantidade de resíduos recolhidos seletivamente por fluxos, quantidade de resíduos por tipo.	DREM	Estudo Estatístico			2024	Anual	Empresa	RAM	30-set-25
47	Informação Financeira sobre Abastecimento de Água e Drenagem e Tratamento de Águas Residuais	Recolha de informação junto das entidades gestoras (Câmaras Municipais e empresas) sobre Gastos e Rendimentos nas áreas do abastecimento de água e drenagem e tratamento de águas residuais.	DREM	Recenseamento	11	56	2024	Anual	Município	Município	30-dez-25

1	2	3	4	5	6	7	8	9	10	11	12
Designação	Descrição da operação estatística/Outra Atividade estatística	Entidade	Tipo de Operação Estatística	Nº Unidades Inquiridas	Nº Variáveis Inquiridas	Período de Referência	Periodicidade	Unidade de Observação	Nível de Desagr. Geog.	Disponibilidade da Informação	
Outras Atividades Estatísticas											
48	Série Retrospetiva de Estatísticas do Ambiente	Atualização de uma série de dados anuais sobre o ambiente na RAM.	DREM	Estudo Analítico			1989-2023	Anual			31-jan-25
Contas Nacionais - Área 50											
Outras Atividades Estatísticas											
49	Série Retrospetiva das Contas Económicas Regionais da Agricultura	As contas económicas da agricultura regionais consistem na regionalização das contas económicas da agricultura, através do recurso a informação proveniente de inquéritos, registos administrativos, informações dos peritos e estimativas com vista a obter dados económicos regionais (NUTS II) relativos à agricultura.	DREM	Estudo Analítico			2024	Anual			10-jan-25
50	Contas Regionais (Base 2021)	As contas regionais provisórias correspondem a uma especificação regional dos agregados referentes ao total da economia baseados na versão provisória das contas nacionais anuais. A base 2021 das Contas Nacionais e Regionais tem o SEC 2010 como referência metodológica.	DREMINE	Estudo Analítico			2024	Anual			17-dez-25
51	Série Retrospetiva das Contas Regionais	Atualização de uma série de dados sobre a evolução anual dos principais agregados macro-económicos que caracterizam a RAM.	DREM	Estudo Analítico			1995-2023	Anual		NUTS III	17-dez-25
52	Projeções Macroeconómicas	Modelo de projeções macroeconómicas, cujos resultados são incluídos no Orçamento Regional e suportam também as previsões de receitas fiscais.	DREM	Estudo Estatístico			2026	Anual		RAM	27-nov-25
53	Conta Satélite do Mar	Elaboração de uma conta satélite para a saúde, de acordo com a metodologia seguida pelo INE na produção da conta satélite da saúde nacional.	DREM	Estudo Estatístico			2020/2021	Anual		RAM	13-nov-25
54	Conta Satélite do Turismo	Elaboração de uma conta satélite para a saúde, de acordo com a metodologia seguida pelo INE na produção da conta satélite da saúde nacional.	DREM	Estudo Estatístico			2022	Anual		RAM	29-dez-25
55	Conta Satélite da Saúde	Elaboração de uma conta satélite para a saúde, de acordo com a metodologia seguida pelo INE na produção da conta satélite da saúde nacional.	DREM	Estudo Estatístico			2022	Anual			Em preparação
Conjuntura Económica e Preços - Área 51											
Outras Atividades Estatísticas											
56	Índice de Preços no Consumidor	Publicação mensal de dados sobre a evolução mensal dos preços para um conjunto de bens e serviços considerados representativos da estrutura de despesa de consumo privado da população residente na RAM: índices e respetivas variações.	DREM	Publicação			2024/2025	Mensal		RAM	mês (n) + 8 d. u.
57	Índice de Preços no Consumidor	Publicação anual de dados sobre a evolução mensal dos preços para um conjunto de bens e serviços considerados representativos da estrutura de despesa de consumo privado da população residente na RAM: índices e respectivas variações.	DREM	Publicação			2024	Anual		RAM	17-jan-25

1	2	3	4	5	6	7	8	9	10	11	12
	Designação	Descrição da operação estatística/Outra Atividade estatística	Entidade	Tipo de Operação Estatística	Nº Unidades Inquiridas	Nº Variáveis Inquiridas	Período de Referência	Periodicidade	Unidade de Observação	Nível de Desagr. Geog.	Disponibilidade da Informação
58	Série Retrospectiva do Índice de Preços no Consumidor	Compilação de uma série de dados sobre a evolução mensal dos preços para um conjunto de bens e serviços considerados representativos da estrutura de despesa de consumo privado da população residente na RAM: índices e respectivas variações.	DREM	Estudo Analítico			1981-2024/2025	Mensal		RAM	mês (n) + 8 d. u.
59	Indicador Regional de Atividade Económica (IRAE)	Divulgação mensal sobre a evolução de curto prazo da economia regional, através de um indicador que sintetiza a evolução mais recente da atividade económica.	DREM	Estudo Analítico			2006-2024/2025	Mensal		RAM	mês (n) + 75 d
60	Síntese Mensal de Indicadores de Conjuntura	Divulgação mensal com os principais indicadores de conjuntura agrupados por tema.	DREM	Estudo Analítico			2016-2024/2025	Mensal		RAM	mês (n) + 75 d
61	Série Retrospectiva da Avaliação Bancária de Habitação - Anual	Série com dados anuais da avaliação bancária de habitação para a RAM e para o Funchal fornecidos pelo INE.	DREM	Estudo Analítico			2009-2024	Anual		RAM/ Funchal	28-jan-25
62	Série Retrospectiva da Avaliação Bancária de Habitação - Mensal	Série com dados anuais da avaliação bancária de habitação para a RAM e para o Funchal fornecidos pelo INE.	DREM	Estudo Analítico			set 2008-nov 2025	Mensal		RAM/ Funchal	mês (n) + 28 d
63	Série Retrospectiva sobre os Preços da Habitação a Nível Local - Dados Trimestrais	Compilação de um conjunto de dados sobre o valor mediano de transações de alojamentos familiares realizadas em Portugal e na RAM.	DREM	Estudo Analítico			2024/2025	Trimestral		Município	trim (n) + 120 d
64	Série Retrospectiva sobre as Rendas da Habitação a Nível Local - Dados Trimestrais	Compilação de um conjunto de dados sobre o valor mediano das rendas de novos contratos de arrendamento e novos contratos de arrendamento de alojamentos familiares realizadas na RAM.	DREM	Estudo Analítico			2024/2025	Trimestral Semestral		RAM	trim (n) + 100 d
65	Série Retrospectiva sobre o Crédito à Habitação - Dados Mensais	Dados mensais do crédito à habitação na RAM, fornecidos pelo INE.	DREM	Estudo Analítico			2009-2024/2025	Mensal		RAM	mês(n) + 23 d
66	Inquéritos Qualitativos de Conjuntura	Informação qualitativa sobre a atividade dos serviços, do comércio, indústria transformadora e construção e obras públicas.	DREM	Inquérito amostral			2024/2025	Mensal	Empresa	RAM	mês (n) + 5 d
Empresas - Área 52											
Operações Estatísticas											
67	Inquérito às Empresas do Centro Internacional de Negócios da Madeira	Compilação de informação anual sobre o emprego das empresas do CINM.	DREM	Inquérito	1 307	1	2024	Anual	Empresa	RAM	Disponibilidade interna
Outras Atividades Estatísticas											
68	Constituição e Dissolução de Pessoas Coletivas e Entidades Equiparadas	Informação sobre a constituição e dissolução de pessoas coletivas e entidades equiparadas, por setor de atividade económica, região e natureza jurídica, com base em informação recolhida pelo Ministério da Justiça.	DREM	Estudo Estatístico			2024/2025	Trimestral/Mensal	Empresa	Município	trimestre (n) + 30 d

1	2	3	4	5	6	7	8	9	10	11	12
	Designação	Descrição da operação estatística/Outra Atividade estatística	Entidade	Tipo de Operação Estatística	Nº Unidades Inquiridas	Nº Variáveis Inquiridas	Período de Referência	Periodicidade	Unidade de Observação	Nível de Desagr. Geog.	Disponibilidade da Informação
69	Série retrospectiva da Constituição e Dissolução de Pessoas Coletivas e Entidades Equiparadas	Série sobre a constituição e dissolução de pessoas coletivas e entidades equiparadas, por setor de atividade económica, município com base em informação recolhida pelo Ministério da Justiça.	DREM	Estudo Estatístico			1976-2025	Anual	Empresa	Município	5-fev-25
70	Demografia das Empresas	Indicadores de demografia das empresas - taxas de natalidade, de mortalidade e de sobrevivência - e respetivo emprego associado, por setor de atividade económica, classe de pessoal remunerado e regiões. Indicadores relativos às empresas de elevado crescimento. Indicadores relativos às empresas inovadoras de elevado crescimento. Indicadores relevantes: ► Nascimentos (N.º) de empresas por localização geográfica e atividade económica (divisão - CAE Rev.3) ► Mortes (N.º) de empresas por localização geográfica e atividade económica (divisão - CAE Rev.3) ► Taxa de natalidade (%) das empresas por localização geográfica e atividade económica (divisão - CAE Rev.3) ► Taxa de mortalidade (%) das empresas por localização geográfica e atividade económica (divisão - CAE Rev.3) ► Taxa de sobrevivência (%) das empresas nascidas 2 anos antes por localização geográfica e atividade económica (divisão - CAE Rev.3)	DREM	Estudo Estatístico			2024	Anual	Empresa	Município	11-dez-25
71	Estatísticas das Empresas - Sistema de contas integradas das empresas	Processo de integração da informação estatística sobre empresas, baseado em dados administrativos (com particular destaque para a Informação Empresarial Simplificada), que tem como o objetivo principal caracterizar o comportamento económico-financeiro das empresas. Indicadores relevantes: ► Empresas (N.º) por atividade económica (subclasse - CAE Rev.3) e escalão de pessoal ao serviço ► Pessoal ao serviço (N.º) das empresas por atividade económica (subclasse - CAE Rev.3) e escalão de pessoal ao serviço ► Volume de negócios (€) das empresas por atividade económica (subclasse - CAE Rev.3) e escalão de pessoal ao serviço ► Valor acrescentado bruto (€) das empresas por atividade económica (subclasse - CAE Rev.3) e escalão de pessoal ao serviço ► Empresas (N.º) por localização geográfica e escalão de pessoal ao serviço ► Empresas (N.º) por atividade económica (subclasse - CAE Rev.3) e forma jurídica	DREM	Publicação			2024	Anual	Empresa e Estabelecimento	RAM	11-dez-25
72	Série Retrospectiva das Empresas	Compilação de informação anual sobre a demografia e atividade do Setor Empresarial da RAM.	DREM	Estudo Estatístico			2004-2024	Anual	Empresa e Estabelecimento	RAM	13-dez-25

1	2	3	4	5	6	7	8	9	10	11	12
	Designação	Descrição da operação estatística/Outra Atividade estatística	Entidade	Tipo de Operação Estatística	Nº Unidades Inquiridas	Nº Variáveis Inquiridas	Período de Referência	Periodicidade	Unidade de Observação	Nível de Desagr. Geog.	Disponibilidade da Informação
73	Estatísticas das Filiais de Empresas Estrangeiras – FATS	Caracterização da atividade das filiais de empresas estrangeiras por país de origem. Indicadores relevantes: ▶ Empresas maioritariamente estrangeiras (N.º) por atividade económica (CAE Rev.3) ▶ Proporção de empresas maioritariamente estrangeiras (%) por atividade económica (CAE Rev.3) ▶ Proporção do valor acrescentado bruto das empresas maioritariamente estrangeiras (%) por atividade económica (CAE Rev.3) ▶ Proporção de empresas maioritariamente estrangeiras (intra-UE27 - %) nas empresas maioritariamente estrangeiras por atividade económica (CAE Rev.3) ▶ Proporção do valor acrescentado bruto das empresas maioritariamente estrangeiras (intra-UE27 - %) no valor acrescentado bruto das empresas maioritariamente estrangeiras por atividade económica (CAE Rev.3)	DREM	Estudo Estatístico			2024	Anual	Empresa	RAM	19-dez-25
Sector Monetário e Financeiro - Área 53											
Outras Atividades Estatísticas											
74	Estatísticas Atividade da Rede SIBS	Disponibilização de indicadores trimestrais provenientes da Sociedade Interbancária de Serviços (SIBS), enviada através de procedimentos administrativos.	DREM	Estudo Analítico			2024/2025	Trimestral		Município	trimestre (n) + 55 d
75	Série Retrospectiva das Estatísticas da Atividade da Rede SIBS	Disponibilização de uma série de dados sobre as principais operações, baseados em informação proveniente da Sociedade Interbancária de Serviços (SIBS), enviada através de procedimentos administrativos.	DREM	Estudo Analítico			1997/2024	Anual		Município	10-fev-25
76	Série Retrospectiva de Estatísticas Monetárias e Financeiras Regionais do Banco de Portugal	Informação retirada da plataforma BPStat do Banco de Portugal relativa a empréstimos, rácios de crédito de vencido, devedores e depósitos.	DREM	Estudo Analítico			2003-2024/2025	Trimestral		Município	trimestre (n) + 55 d
77	Série Retrospectiva das Estatísticas de Bancos e Seguradoras	Disponibilização de dados do Banco de Portugal com desagregação regional e por município sobre banca e seguros.	DREM	Estudo Analítico			1997-2023	Anual		Município	11-fev-25
78	Caracterização Sociodemográfica das pessoas que contraíram crédito junto das instituições financeiras residentes	Disponibilização de dados do Banco de Portugal com desagregação regional, por tipo de crédito, segundo o escalão etário, sexo, nível de escolaridade, situação profissional e nacionalidade	DREM	Estudo Analítico			2021-2024	Anual		RAM	29-dez-25
Administrações Públicas - Área 54											
Operações Estatísticas											
79	Procedimento dos Défices Excessivos (PDE)	Compilação da informação das administrações públicas com vista à determinação do saldo entre receitas e despesas e outra informação complementar, para efeitos da notificação relativa ao procedimento dos défices excessivos.	DREM	Estudo Estatístico			2024 (1.ª not.) 2024 (2.ª not.)	Anual		RAM	26-mar-25 23-set-25

1	2	3	4	5	6	7	8	9	10	11	12
	Designação	Descrição da operação estatística/Outra Atividade estatística	Entidade	Tipo de Operação Estatística	Nº Unidades Inquiridas	Nº Variáveis Inquiridas	Período de Referência	Periodicidade	Unidade de Observação	Nível de Desagr. Geog.	Disponibilidade da Informação
80	Dívida Pública Regional	Compilação da informação das administrações públicas com vista à determinação da dívida pública regional, em articulação com o Banco de Portugal.	DREM	Estudo Estatístico			2024 (1.ª not.) 2024 (2.ª not.)	Anual		RAM	26-mar-25 23-set-25
81	Dívida Pública Regional - dados trimestrais	Compilação da informação das administrações públicas com vista à determinação da dívida pública regional por trimestre, em articulação com o Banco de Portugal.	DREM	Estudo Estatístico			2024/2025	Trimestral		RAM	trimestre (n) + 85 d
82	Emprego Público - dados trimestrais	Compilação da informação do emprego da Administração Pública Regional.	DREM	Estudo Estatístico			2024/2025	Trimestral		RAM	trimestre (n) + 50 d
83	Estatísticas das Receitas Fiscais	Compilação da informação sobre os impostos e contribuições da Administração Pública Regional, segundo as definições do SEC 2010.	DREM	Estudo Estatístico			2006-2023	Anual		RAM	30-mai-25
84	Estatísticas da Despesa Pública	Compilação da informação sobre a despesa pública detalhada por COFOG da Administração Pública Regional.	DREM	Estudo Estatístico			2010-2024	Anual		RAM	19-dez-25
85	Défice e Dívida da Administração Local da RAM	Compilação da informação sobre a Administração Local da RAM.	DREM	Estudo Estatístico			2010-2023	Anual	Município	RAM	Em preparação
Outras Atividades Estatísticas											
86	Série Retrospetiva das Administração Local	Divulgação em formato de série da informação financeira das Câmaras Municipais da RAM.	DREM	Estudo Estatístico			2011-2023	Anual		RAM	22-dez-25
Comércio internacional de Bens - Área 57											
Outras Atividades Estatísticas											
87	Estatísticas do Comércio Internacional da Região Autónoma da Madeira	Atualização de dados trimestrais sobre o Comércio Internacional por fluxo e tipo de comércio.	DREM	Estudo Estatístico			2024/2025	Trimestral		RAM	Trimestre (n) + 40 d
88	Estatísticas do Comércio Internacional da Região Autónoma da Madeira	Divulgação anual com dados sobre as exportações e importações feitas por empresas com sede na RAM.	DREM	Estudo Estatístico			2024	Anual		RAM	12-set-25
89	Série Retrospetiva do Comércio Internacional	Atualização de uma série de dados anuais sobre o comércio internacional na RAM.	DREM	Estudo Estatístico			1976-2024	Anual		RAM	12-set-25
90	Comercialização de Vinho Generoso da Madeira	Atualização de uma série de dados trimestral relativos à comercialização de vinho generoso produzido na RAM.	DREM	Estudo Estatístico			2024/2025	Trimestral/Mensal		RAM	trimestre (n) + 40 d
91	Série Retrospetiva da Comercialização de Vinho Generoso	Atualização de uma série de dados anual relativa à comercialização de vinho generoso produzido na RAM.	DREM	Estudo Estatístico			1976-2024	Anual		RAM	31-jan-25
92	Série Retrospetiva de Outras Bebidas Generosas Produzidas na Região Autónoma da Madeira	Atualização de uma série de dados anual relativa à comercialização de outras bebidas generosas produzidas na RAM.	DREM	Estudo Estatístico			2001-2024	Anual		RAM	03-mai-25
93	Série Retrospetiva da Comercialização de Bordados	Atualização de uma série de dados anual relativos à comercialização de bordados produzidos na RAM.	DREM	Estudo Estatístico			1976-2024	Anual		RAM	31-jan-25

1	2	3	4	5	6	7	8	9	10	11	12
Designação	Descrição da operação estatística/Outra Atividade estatística	Entidade	Tipo de Operação Estatística	Nº Unidades Inquiridas	Nº Variáveis Inquiridas	Período de Referência	Periodicidade	Unidade de Observação	Nível de Desagr. Geog.	Disponibilidade da Informação	
Agricultura e Floresta; Pesca - Áreas 60 e 61											
Operações Estatísticas											
94	Inquérito Mensal à Aquicultura	Recolher e disponibilizar informação mensal relativa à produção (quantidade) em aquicultura na RAM, por classe de peso das espécies produzidas. Recolher e disponibilizar informação mensal sobre as vendas das espécies produzidas (quantidade e valor), por mercado.	DREM	Recenseamentos (recolha através de inquérito)	3	15	2024/2025	Mensal	Estabelecimento de aquicultura	RAM	trimestre (n) + 30 d
Outras Atividades Estatísticas											
95	Estatísticas da Agricultura e Pesca da Região Autónoma da Madeira	Publicação anual com dados regionais sobre agricultura, pesca, contas económicas da agricultura e expedição de produtos agrícolas, preços agrícolas, silvicultura e caça.	DREM	Publicação			2024	Anual		RAM	30-jun-25
96	Produção Vegetal, Animal e Pesca	Conjunto de indicadores sobre a agricultura na RAM, nomeadamente sobre áreas e produções estimadas de algumas culturas, agricultores e áreas em modo de produção biológico (MPB), algumas produções regionais agrícolas e agroindustriais e produção de vinho.	DREM	Estudo Analítico			2024	Anual		RAM	30-jun-25
97	Banana Comercializada	Atualização de uma série de dados mensais relativos à comercialização de banana produzida na RAM com base em informação proveniente da GESBA.	DREM	Estudo Analítico			2024/2025	Quadrimestral		RAM	quadrimestre (n) + 45 d
98	Avicultura, Pecuária e Pesca	Compilação de uma série de dados mensais da área da avicultura, pecuária e pesca na RAM.	DREM	Estudo Analítico			2024/2025	Trimestral		RAM	trimestre (n) + 45 d
99	Série Retrospetiva da Avicultura, Pecuária e Pesca	Compilação de uma série de dados anuais da área da avicultura, pecuária e pesca na RAM.	DREM	Estudo Analítico			1976-2024	Anual		RAM	17-fev-25
100	Série Retrospetiva das Estatísticas da Agricultura e Pesca	Atualização de uma série de dados anuais disponibilizados nas estatísticas anuais da agricultura e pesca da Região Autónoma da Madeira	DREM	Estudo Analítico			1976-2024	Anual		RAM	30-jun-25
Indústria e Energia - Área 65											
Outras Atividades Estatísticas											
101	Balanço Energético	Elaboração do balanço energético anual, com base nas informações estatísticas mensais, trimestrais e anuais relativas à produção e consumo das várias formas de energia, por fonte de energia primária e por setor de atividade. Indicadores relevantes: ► Consumo de energia primária; ► Consumo final de energia; ► Produção de energia, por fonte de energia; ► Consumo de energia, por setor de atividade; ► Consumo de energia, por tipo de fonte de energia.	DREM	Estudo Estatístico			2023	Anual		RAM	31-mar-25

1	2	3	4	5	6	7	8	9	10	11	12
	Designação	Descrição da operação estatística/Outra Atividade estatística	Entidade	Tipo de Operação Estatística	Nº Unidades Inquiridas	Nº Variáveis Inquiridas	Período de Referência	Periodicidade	Unidade de Observação	Nível de Desagr. Geog.	Disponibilidade da Informação
102	Série Retrospetiva do Balanço Energético	Compilação do balanço energético anual, com base nas informações estatísticas mensais, trimestrais e anuais relativas à produção e consumo das várias formas de energia, por fonte de energia primária e por setor de atividade. Indicadores relevantes: ► Consumo de energia primária; ► Consumo final de energia; ► Produção de energia, por fonte de energia; ► Consumo de energia, por setor de atividade; ► Consumo de energia, por tipo de fonte de energia.	DREM	Estudo Estatístico			2007-2023	Anual		RAM	31-mar-25
103	Introdução no Consumo de Combustíveis	Dados trimestrais fornecidos pela Alfândega do Funchal sobre a introdução no consumo de combustíveis e pela DRETT sobre os preços dos principais combustíveis líquidos.	DREM	Estudo Estatístico			2024/2025	Trimestral		RAM	trimestre (n) + 45 d
104	Série Retrospetiva da Introdução no Consumo de Combustíveis	Série com dados anuais fornecidos pela Alfândega do Funchal sobre a introdução no consumo de combustíveis e pela DRETT sobre os preços dos principais combustíveis líquidos.	DREM	Estudo Estatístico			2008-2024	Anual		RAM	18-fev-25
105	Produção de Energia Elétrica	Dados da produção de eletricidade na Região.	DREM	Estudo Estatístico			2023	Anual		RAM	29-dez-25
106	Consumo e Número de consumidores de Energia Elétrica	Consumo de energia elétrica, por município e por Tipo na Região.	DREM	Estudo Estatístico			2023	Anual		RAM	29-dez-25
107	Emissão de Energia Elétrica	Dados da Empresa de Eletricidade da Madeira que permitem estimar a evolução da produção de eletricidade na Região.	DREM	Estudo Estatístico			2024/2025	Trimestral		RAM	trimestre (n) + 45 d
108	Série Retrospetiva de Estatísticas da Energia	Atualização de uma série de dados sobre a energia na RAM.	DREM	Estudo Estatístico			1994-2024	Anual		RAM	17-fev-25
Construção e Habitação - Área 66											
Operações Estatísticas											
109	Inquérito Mensal às Vendas de Cimento	Recolher as vendas de cimento (quantidade e valor) junto das empresas que fazem a primeira venda, na RAM.	DREM	Recenseamento	3	19	2024/2025	Mensal	Empresa	RAM	mês (n) + 30 d
Outras Atividades Estatísticas											
110	Estatísticas da Construção da Região Autónoma da Madeira	Publicação anual com dados regionais sobre o licenciamento das operações de loteamento urbano para apuramento do número de obras concluídas, ao nível total e por tipo de destino.	DREM	Estudo Analítico			2024	Anual		Município	26-set-25
111	Série Retrospetiva dos Sistemas de Indicadores das Operações Urbanísticas - SIOU	Compilação de uma série de dados anuais da área da construção na RAM.	DREM	Estudo Analítico			1995-2024	Anual		RAM	26-set-25
112	Licenciamento e Conclusão de Obras	Compilação de indicadores regionais sobre Obras Concluídas e Licenciadas.	DREM	Estudo Analítico			2024/2025	Trimestral		RAM	trimestre (n) + 75 d
113	Série Retrospetiva das Vendas de Cimento	Compilação de dados anuais sobre as vendas de cimento na RAM.	DREM	Estudo Analítico			1976-2024/2025	Trimestral Anual		RAM	trim (n) + 30 d 31-jan-24

1	2	3	4	5	6	7	8	9	10	11	12
	Designação	Descrição da operação estatística/Outra Atividade estatística	Entidade	Tipo de Operação Estatística	Nº Unidades Inquiridas	Nº Variáveis Inquiridas	Período de Referência	Periodicidade	Unidade de Observação	Nível de Desagr. Geog.	Disponibilidade da Informação
114	Série Retrospectiva das Operações Sobre Imóveis	Compilação de um conjunto de dados relativos às operações sobre imóveis na RAM: valor médio dos prédios - transacionados e hipotecados, crédito hipotecário concedido a pessoas singulares por habitante, contratos de compra e venda de prédios, contratos de mútuo com hipoteca voluntária – prédios hipotecados, contratos de mútuo com hipoteca voluntária – crédito hipotecário concedido.	DREM	Estudo Analítico			1971-2024	Anual		Município	26-set-25
115	Série Retrospectiva das Aquisições de Imóveis por Não Residentes Estrangeiros	Compilação de um conjunto de dados relativos às transações de imóveis por não residentes estrangeiros na RAM.	DREM	Estudo Analítico			2012-2024	Anual		Município	26-set-25
116	Série Retrospectiva das Vendas de Alojamentos Familiares - Dados Trimestrais	Dados trimestrais sobre as vendas de alojamentos familiares na RAM, fornecidos pelo INE.	DREM	Estudo Analítico			2009-2024/2025	Trimestral		RAM	trimestre (n) + 85 d
117	Série Retrospectiva sobre as Vendas de Alojamentos Familiares - Dados Anuais	Série com os dados trimestrais sobre as vendas de alojamentos familiares na RAM, fornecidos pelo INE.	DREM	Estudo Analítico			2009-2024	Anual		RAM	trim (n) + 120 d
118	Série Retrospectiva sobre a Atividade das Empresas de Construção	Compilação de informação específica sobre o valor dos trabalhos de construção e respetivos materiais utilizados pelas empresas de construção da RAM.	DREM	Estudo Analítico			2006-2024	Anual		RAM	19-dez-25
119	Série da Taxa de Esforço com o Crédito à Habitação Permanente	Compilação de informação sobre a taxa de esforço do crédito para habitação permanente, com desagregação ao nível de município, características sociodemográficas dos mutuários e características dos contratos	DREM	Estudo Analítico			2024	Anual		RAM	13-nov-25
Comércio Interno - Área 70											
Outras Atividades Estatísticas											
120	Inquérito às Unidades Comerciais de Dimensão Relevante	Caracterizar as unidades comerciais de dimensão relevante dos setores de comércio a retalho alimentar e misto (grupo 471), de retalho alimentar especializado (grupo 472) e de retalho especializado não alimentar (grupos 474, 475, 476 e 477) e conhecer a sua estrutura de vendas por produtos. Indicadores relevantes: <ul style="list-style-type: none"> ▶ Pessoal ao serviço (N.º) nas unidades comerciais de dimensão relevante por localização geográfica, setor de atividade económica e sexo ▶ Unidades comerciais de dimensão relevante (N.º) por localização geográfica e setor de atividade económica ▶ Volume de vendas (€) das unidades comerciais de dimensão relevante por localização geográfica e setor de atividade económica ▶ Volume de negócios (€) das unidades comerciais de dimensão relevante por localização geográfica e setor de atividade económica 	DREM	Recenseamento (através de inquérito e dados administrativos)			2024	Anual	Estabelecimento	RAM	28-nov-25

1	2	3	4	5	6	7	8	9	10	11	12
	Designação	Descrição da operação estatística/Outra Atividade estatística	Entidade	Tipo de Operação Estatística	Nº Unidades Inquiridas	Nº Variáveis Inquiridas	Período de Referência	Periodicidade	Unidade de Observação	Nível de Desagr. Geog.	Disponibilidade da Informação
121	Série Retrospectiva das Unidades Comerciais de Dimensão Relevante	<p>Compilação da informação das unidades comerciais de dimensão relevante dos setores de comércio a retalho alimentar e misto (grupo 471), de retalho alimentar especializado (grupo 472) e de retalho especializado não alimentar (grupos 474, 475, 476 e 477) e conhecer a sua estrutura de vendas por produtos.</p> <p>Indicadores relevantes:</p> <ul style="list-style-type: none"> ▶ Pessoal ao serviço (N.º) nas unidades comerciais de dimensão relevante por localização geográfica, setor de atividade económica e sexo; ▶ Unidades comerciais de dimensão relevante (N.º) por localização geográfica e setor de atividade económica; ▶ Volume de vendas (€) das unidades comerciais de dimensão relevante por localização geográfica e setor de atividade económica; ▶ Volume de negócios (€) das unidades comerciais de dimensão relevante por localização geográfica e setor de atividade económica. 	DREM	Recenseamento (através de inquérito e dados administrativos)			2011-2024	Anual	Estabelecimento	RAM	28-nov-25
Transportes e Comunicações- Área 71											
Operações Estatísticas											
122	Inquérito às Carreiras Regulares Urbanas e Interurbanas de Passageiros por Meio de Autocarros-RAM	Efetuar o levantamento da extensão dos percursos, veículos, lotação, passageiros transportados e quilómetros percorridos. Operação estatística mensal com disponibilidade de informação trimestral.	DREM	Recenseamento	6	8	2024/2025	Trimestral	Empresa	RAM	trimestre (n) + 50 d
123	Inquérito Trimestral às Empresas de Aluguer de Veículos da Região Autónoma da Madeira	Recolha de informação sobre o Aluguer de Veículos sem condutor, junto das empresas que operam na RAM.	DREM	Recenseamento		50	2024/2025	Trimestral	Empresa	RAM	trimestre (n) + 40 d
Outras Atividades Estatísticas											
124	Estatísticas dos Transportes Aéreos da Região Autónoma da Madeira	Informação recolhida mensalmente junto da ANA – Direção de Aeroportos da Madeira.	DREM	Estudo Estatístico			2024/2025	Mensal	Empresa	RAM	trimestre (n) + 50 d
125	Estatísticas dos Transportes da Região Autónoma da Madeira	Publicação anual com dados regionais definitivos sobre os transportes terrestres, aéreos comerciais e marítimos.	DREM	Estudo Analítico			2024	Anual		Ilha	02-jun-25
126	Movimento de Passageiros em Navios de Cruzeiro, por nacionalidade dos passageiros	Informação fornecida pela Administração dos Portos da RAM, S.A. relativa ao movimento de passageiros de navios de cruzeiro nos portos regionais, desagregados por nacionalidade.	DREM	Estudo Estatístico			2024/2025	Trimestral		Ilha	trimestre (n) + 50 d
127	Estatísticas dos Transportes de Passageiros por Cabo	Informação sobre passageiros desagregados por tipo, fornecida pelas empresas de transportes de passageiros por cabo.	DREM	Estudo Analítico			2024/2025	Trimestral		RAM	trimestre (n) + 50 d
128	Estatísticas da Entrada de Iates nas Marinas da RAM	Informação sobre iates e respetivas tripulantes, recolhida junto da Alfândega do Funchal.	DREM	Estudo Analítico			2024/2025	Trimestral		Ilha	trimestre (n) + 50 d
129	Estatísticas dos Transportes	Informação trimestral com dados regionais definitivos sobre os transportes terrestres, aéreos comerciais e marítimos.	DREM	Estudo Analítico			2024/2025	Trimestral		RAM	trimestre (n) + 60 d
130	Estatísticas do Tráfego Rodoviário	Informação trimestral com dados regionais do tráfego rodoviário da via rápida e vias expresso.	DREM	Estudo Analítico			2024/2025	Trimestral		RAM	trimestre (n) + 60 d

1	2	3	4	5	6	7	8	9	10	11	12
	Designação	Descrição da operação estatística/Outra Atividade estatística	Entidade	Tipo de Operação Estatística	Nº Unidades Inquiridas	Nº Variáveis Inquiridas	Período de Referência	Periodicidade	Unidade de Observação	Nível de Desagr. Geog.	Disponibilidade da Informação
131	Estatísticas dos Acidentes de Viação	Informação trimestral com dados regionais da sinistralidade das estradas da RAM.	DREM	Estudo Analítico			2024/2025	Trimestral		RAM	trimestre (n) + 60 d
132	Série Retrospetiva das Estatísticas dos Transportes	Atualização de uma série de dados anuais da área dos transportes na RAM.	DREM	Estudo Analítico			1976-2024	Anual		RAM	27-nov-25
133	Série Retrospetiva das Comunicações	Atualização de uma série de dados anuais da área das comunicações RAM.	DREM	Estudo Analítico			1976-2024	Anual		RAM	11-jul-25
Turismo - Área 73											
Operações Estatísticas											
134	Inquérito aos Campos de Golfe da RAM	Inquérito dirigido às entidades detentoras de campos de golfe com o objetivo de recolher informação sobre número de voltas máximo, número de voltas realizadas por nacionalidade do jogador, canal de venda e proveitos.	DREM	Recenseamento	3	28	2024/2025	Mensal	Empresa	RAM	mês (n) + 45 d
Outras Atividades Estatísticas											
135	Estudo sobre o Timesharing	Estudo sobre a atividade do time sharing na Região, onde se recolhe informação sobre hóspedes, dormidas e proveitos.	DREM	Estudo Analítico			2024	Anual		RAM	07-jul-25
136	Estatísticas do Turismo da Região Autónoma da Madeira - Resultados Provisórios	Publicação mensal com dados regionais provisórios em alguns casos desagregados até ao nível de Município sobre estabelecimentos hoteleiros, alojamento local, Turismo no Espaço Rural, colónias de férias, pousadas da juventude e parques de campismo. Contém também os dados preliminares referentes ao mês n-2.	DREM	Publicação			2024/2025	Mensal Trimestral		Município	Estimativa rápida mês (n) + 30 d mês (n) + 45 d (preliminares) mês (n) + 75 d (provisórios) trimestral (n) + 45d
137	Estatísticas do Turismo da Região Autónoma da Madeira - Resultados Definitivos	Publicação anual com dados regionais definitivos nalguns casos desagregados até o nível de Município sobre estabelecimentos hoteleiros, alojamento local, Turismo no Espaço Rural, colónias de férias, pousadas da juventude e parques de campismo.	DREM	Publicação			2024	Anual		Município	09-jul-25
138	Série Retrospetiva das Estatísticas do Turismo	Atualização de uma série de dados anuais na área do turismo na RAM.	DREM	Estudo Analítico			1976-2024	Anual		Município	09-jul-25
139	Radar do Turismo	Estudo estatístico que tem como objetivo proceder a uma comparação entre a RAM e os seus principais mercados concorrentes no domínio do Turismo.	DREM	Estudo Analítico			2024 2025	Semestral		Principais mercados concorrentes	Disponibilidade interna

1	2	3	4	5	6	7	8	9	10	11	12
Designação	Descrição da operação estatística/Outra Atividade estatística	Entidade	Tipo de Operação Estatística	Nº Unidades Inquiridas	Nº Variáveis Inquiridas	Período de Referência	Periodicidade	Unidade de Observação	Nível de Desagr. Geog.	Disponibilidade da Informação	
Serviços Especializados - Área 74											
Outras Atividades Estatísticas											
140	Série Retrospectiva das Estatísticas dos Serviços Prestados às Empresas	Recolha, tratamento e divulgação da informação dos principais indicadores sobre as empresas prestadoras de serviços, incluindo a caracterização dos seguintes oito tipos de serviços prestados: informática; atividades jurídicas; contabilidade, auditoria e consultoria; arquitetura e engenharia; ensaios e análises técnicas; publicidade; estudos de mercado e sondagens de opinião; atividades de emprego. Indicadores relevantes: ► Prestação de serviços (€) por tipo de serviço prestado nas atividades de contabilidade, auditoria e consultoria da empresa, por localização geográfica (país) ► Prestação de serviços (€) por tipo de serviço prestado nas atividades de informática na empresa, por localização geográfica (país) ► Prestação de serviços (€) por tipo de serviço prestado nas atividades de arquitetura, engenharia e técnicas afins da empresa, por localização geográfica (país) ► Prestação de serviços (€) por tipo de serviço prestado nos serviços de publicidade da empresa, por localização geográfica (país)	DREM	Estudo Estatístico			2008-2024	Anual	Empresa	RAM	19-dez-25
Ciência e Tecnologia - Área 80											
Outras Atividades Estatísticas											
141	Série Retrospectiva da Ciência e Tecnologia	Compilação de um conjunto de dados sobre ciência e tecnologia, nomeadamente despesas em I&D em milhares de euros e em percentagem do PIB, recursos humanos (pessoal e investigadores) em I&D, indicadores de inovação empresarial, etc.	DREM	Estudo Analítico			2003-2023	Anual		RAM	10-nov-25
Sociedade de Informação - Área 81											
Outras Atividades Estatísticas											
142	Série Retrospectiva sobre a Sociedade de Informação na Administração Pública	Compilação de dados sobre o acesso, penetração e utilização das tecnologias de informação e da comunicação na Administração Pública da RAM.	DREM	Estudo Analítico			2003-2024	Anual		RAM	14-out-25
143	Série Retrospectiva sobre a Sociedade de Informação pelas Câmaras Municipais	Compilação de dados sobre o acesso, penetração e utilização das tecnologias de informação e da comunicação nas Câmaras Municipais da RAM.	DREM	Estudo Analítico			2003-2024	Anual		RAM	14-out-25
144	Série Retrospectiva sobre a Sociedade de Informação nas Famílias	Compilação de informação sobre a posse e uso de tecnologias da informação (acesso e uso da Internet, entre outras) nas Famílias e Indivíduos da RAM. Indicadores relevantes: ► Proporção de indivíduos que utilizam Internet por frequência de utilização ► Proporção de agregados domésticos privados com ligação à Internet em casa ► Proporção de indivíduos por frequência de utilização de comércio eletrónico	DREM	Estudo Analítico			2002-2024	Anual		RAM	21-nov-25

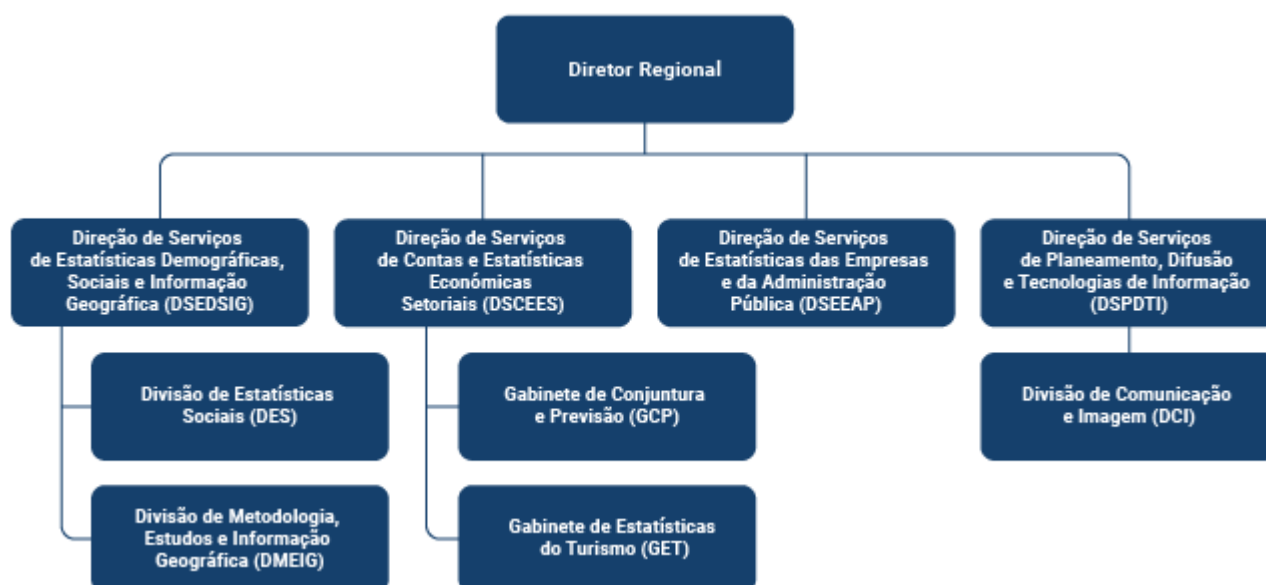
1	2	3	4	5	6	7	8	9	10	11	12
	Designação	Descrição da operação estatística/Outra Atividade estatística	Entidade	Tipo de Operação Estatística	Nº Unidades Inquiridas	Nº Variáveis Inquiridas	Período de Referência	Periodicidade	Unidade de Observação	Nível de Desagr. Geog.	Disponibilidade da Informação
145	Série Retrospectiva sobre a Sociedade de Informação nas Empresas	Compilação de informação sobre a posse e uso de tecnologias da informação (posse e uso de computador e acesso e uso da Internet, entre outras) nas Famílias e Individuos da RAM.	DREM	Inquérito amostral			2025	Anual		RAM	02-dez-25

V – Recursos e Meios

Recursos Humanos

De acordo com a sua Lei Orgânica, a DREM irá desenvolver a sua atividade estatística em 2025 com a mesma estrutura orgânica que entrou em funcionamento em 2022:

Estrutura orgânica da DREM



Trabalhadores da DREM

A DREM vai terminar o ano de 2024 com um total de 56 trabalhadores, estando previstas, ao longo de 2025, mais entradas, em concreto de seis técnicos superiores em estatística (TSEE) - três em mobilidade e três através de concursos externo e interno. Preveem-se duas saídas, de TSEE, através de mobilidade. Estas alterações, a acontecerem, permitirão aumentar uma vez mais, o índice de tecnicidade.

Em 2024, registou-se a saída de três trabalhadoras: dois assistentes técnicos por motivos de aposentação e uma técnica superior, que não consolidou a mobilidade. Relativamente ao ingresso no serviço registou-se a entrada de cinco técnicos superiores em estatística das seguintes áreas de formação: Design, Informática, Relações Empresariais, Gestão e Matemática. Apenas a TSEE de Design entrou por concurso externo, enquanto nos restantes houve o recurso a procedimentos de mobilidade.

No quadro seguinte, a respetiva distribuição no final de 2024:

Recursos Humanos afetos à DREM, em dezembro de 2024

Dezembro de 2024

Unidade:
N.º

	Sexo	Total	Dirigentes	Técnicos Superiores em Estatística	Assistentes Técnicos	Assistentes Operacionais	Técnicos de Informática
Total de Trabalhadores	H	16	3	10	1	1	1
	M	40	4	23	9	2	2
	HM	56	7	33	10	3	3
Por grupos etários							
20-29 anos	H	2	0	2	0	0	0
	M	1	0	1	0	0	0
	HM	3	0	3	0	0	0
30-39 anos	H	1	0	1	0	0	0
	M	5	0	5	0	0	0
	HM	6	0	6	0	0	0
40-49 anos	H	7	2	5	0	0	0
	M	13	2	10	1	0	0
	HM	20	4	15	1	0	0
50 e mais	H	6	1	2	1	1	1
	M	21	2	7	8	2	2
	HM	27	3	9	9	3	3
Por antiguidade							
< 1 anos	H	2	0	2	0	0	0
	M	2	0	2	0	0	0
	HM	4	0	4	0	0	0
1-5 anos	H	3	0	1	0	0	0
	M	10	1	10	0	1	0
	HM	13	1	11	0	1	0
6-14 anos	H	0	0	0	0	0	0
	M	3	0	2	1	0	0
	HM	3	0	2	1	0	0
15-24 anos	H	8	2	4	1	1	0
	M	11	1	8	2	0	0
	HM	19	3	12	3	1	0
25 e mais anos	H	3	1	1	0	0	1
	M	14	2	3	6	1	2
	HM	17	3	4	6	1	3

Os trabalhadores da DREM no final de 2024 continuavam a ser maioritariamente mulheres (71,4%), sendo os técnicos superiores em estatística (incluindo dirigentes) e os assistentes técnicos os grupos profissionais dominantes, representando, respetivamente, 71,4% e 17,9% do total de trabalhadores da DREM naquele ano.

No que concerne às idades, a grande maioria (83,9%) tinha 40 e mais anos (os grupos etários dos 40-49 anos e dos 50 e mais anos apresentam 35,7% e 48,2%, respetivamente), situando-se a idade média nos 48,5 anos (49,2 anos nas mulheres e 46,9 anos nos homens). Por categoria profissional, os técnicos superiores em estatística (45,3 anos) eram substancialmente mais jovens que os assistentes técnicos (55,8 anos).

O nível médio de antiguidade rondava os 17,6 anos, 18,4 anos nas mulheres e 15,9 anos nos homens. A antiguidade média dos assistentes técnicos (27,0 anos) ultrapassava, de forma expressiva, a dos técnicos superiores em estatística (14,1 anos).

No que diz respeito à gestão dos recursos humanos, a DREM vai continuar a seguir o modelo de gestão por objetivos, preconizado pelo Sistema Integrado de Avaliação de Desempenho da Administração Pública Regional (SIADAP-RAM), como ferramenta preferencial na avaliação e monitorização do desempenho organizacional e de todos os colaboradores, com vista à sua melhoria contínua.

No que concerne à formação técnica e valorização profissional dos trabalhadores, a DREM prosseguirá com a sua estratégia de promoção de ações de formação junto dos seus dirigentes e restantes colaboradores.

Entrevistadores

No âmbito da execução das operações estatísticas nacionais na Região previstas para 2025, a DREM deverá recorrer a cerca de 40 prestadores de serviço (Entrevistadores) para a realização da respetiva recolha de informação.

Recursos Tecnológicos

Ao nível dos recursos tecnológicos existentes, a DREM possui um total de 5 servidores, 76 microcomputadores (60 desktop e 16 portáteis), 1 ecrã tátil de grandes dimensões para apoio às sessões informativas e às visitas de estudo no âmbito da literacia estatística, 1 sistema de videoconferência do INE, não contando com os equipamentos utilizados pelos entrevistadores, propriedade do INE, designadamente 64 Microcomputadores portáteis, 25 Headsets e 109 Tablets.

A Direção de Serviços de Planeamento, Difusão e Sistemas de Informação conta ainda com a colaboração da Direção Regional de Informática (DRI) para o alojamento e difusão do portal da DREM e respetivo Sistema de Informação Geográfica.

Recursos Financeiros

Em 2025, as atividades da DREM serão suportadas por 2 fontes de financiamento, que na parte da Região consubstanciam um orçamento de 2 288,2 milhões de euros:

1. Orçamento do Governo Regional da Madeira, para pagamento das despesas de funcionamento (pessoal e aquisição de bens e serviços), deverá rondar os 2 288,2 milhões de euros;
2. Contribuições financeiras do INE, destinadas a cobrir parte das despesas inerentes à execução dos projetos de âmbito nacional na Região, nomeadamente os encargos com os honorários dos entrevistadores, pagos diretamente por aquele instituto.

Orçamento da DREM para 2025, por tipo de despesa e fontes de financiamento

Unidade: euros	
Rubrica	Valor
Proposta de orçamento	
Pessoal	2.209.362,00
Aquisição de Bens	6.675,00
Aquisição de Serviços	56.625,00
Aquisição de Bens de Capital	15.500,00
Subtotal	2.288.162,00
Previsão de projetos inscritos no PIDDAR	
Subtotal	0,00
Previsão das contribuições do INE	
Despesas correntes	a)
TOTAL (OR+PIDDAR)	2.288.162,00

Nota: a) Orçamento suportado inteiramente pelo INE

Fonte: DREM

VI - QUADRO DE AVALIAÇÃO E RESPONSABILIZAÇÃO

QUAR 2025

SECRETARIA REGIONAL DAS FINANÇAS DO GOVERNO REGIONAL DA MADEIRA										
SERVIÇO: Direção Regional de Estatística da Madeira - DREM (Lei Orgânica - Decreto Legislativo Regional nº 13/2015/M, de 17 agosto)										
MISSÃO: A DREM tem por missão a produção e divulgação de informação estatística oficial.										
VISÃO: A DREM é reconhecida, interna e externamente, como um modelo de boas práticas no processo estatístico.										
VALORES: Independência técnica, rigor e eficiência.										
OBJETIVOS ESTRATÉGICOS:										
1. Garantir a cobertura máxima e a qualidade das estatísticas oficiais, através da integração de novas fontes de informação, da otimização de processos, da utilização de metodologias inovadoras e da aplicação das tecnologias digitais e geoespaciais, assegurando a necessária confidencialidade e proteção dos dados;										
2. Satisfazer, com rigor, oportunidade, eficiência e eficácia as necessidades de informação estatística da Sociedade, contribuindo para o reforço da confiança nas estatísticas oficiais e a sua melhor utilização, aperfeiçoando a comunicação e promovendo a literacia estatística;										
3. Contribuir para a otimização do funcionamento do Sistema Estatístico Nacional, reforçando e consolidando os mecanismos de coordenação e de cooperação interinstitucional, nos planos regional, nacional e internacional.										
Objetivos Operacionais/Indicadores	2024	META 2025	Tolerância	Valor crítico	PESO	RESULTADO	CLASSIFICAÇÃO			TAXA DE REALIZAÇÃO
							Superou	Atingiu	Não atingiu	
Eficácia						Ponderação: 35%				
Objetivo 1 (OE1; OE2): Consolidar a oferta de informação estatística oficial						Peso: 30%				
Indicador 1	Número de novas ofertas de informação divulgadas	24	3	2	24	20,0%				
Indicador 2	Avaliação do "Em Foco" sobre o "Inquérito à Literacia sobre Saúde Mental na RAM"	n.a.	2,9995	0,9995	4,25	30,0%				
Indicador 3	Avaliação do "Em Foco" sobre a "Conta Satélite do Mar"	n.a.	2,9995	0,9995	4,25	30,0%				
Indicador 4	Avaliação do "Em Foco" sobre a "Conta Satélite do Turismo"	n.a.	2,9995	0,9995	4,25	20,0%				
Objetivo 2 (OE1; OE2): Assegurar a execução das operações amostrais de maior dimensão						Peso: 25%				
Indicador 5	Avaliação da operação "Inquérito às Empresas de Aluguer de Veículos Automóveis da RAM"	n.a.	2,9995	0,9995	4,25	50,0%				
Indicador 6	Avaliação da operação "Inquérito às Condições de Vida e Rendimento"	n.a.	2,9995	0,9995	4,25	50,0%				
Objetivo 3 (OE2): Promover a literacia estatística no seio da comunidade escolar e da sociedade em geral						Peso: 25%				
Indicador 7	Número de sessões de divulgação/formação realizadas sobre a importância, pesquisa e utilização de informação estatística	5	4	2	9	50,0%				
Indicador 8	Avaliação do IV Colóquio de Estatística Regional	n.a.	2,9995	0,9995	4,25	50,0%				
Objetivo 4 (OE2): Disponibilizar, em tempo útil, informações estatísticas oficiais						Peso: 20%				
Indicador 9	Percentagem de operações estatísticas cuja informação é divulgada sem atrasos, de acordo com o Plano de Difusão da DREM para o ano de 2025	99,4%	95,0%	2,5 p.p.	99,8%	70,0%				
Indicador 10	Percentagem de divulgações antecipadas face à data prevista	20,6%	15,0%	2,5 p.p.	30,0%	30,0%				
Eficiência						Ponderação: 30%				
Objetivo 5 (OE2): Obter taxas de resposta elevadas nos diferentes inquéritos, garantindo a qualidade da informação a divulgar						Peso: 65%				
Indicador 11	Taxa bruta de resposta do total da recolha nos inquéritos às famílias	86,9%	85,0%	3,0 p.p.	90,0%	40,0%				
Indicador 12	Percentagem de entrevistas conseguidas no IE nas duas semanas seguintes à semana de referência	92,8%	92,0%	3,0 p.p.	96,0%	25,0%				
Indicador 13	Percentagem das respostas obtidas nos inquéritos de auto-preenchimento	91,2%	89,0%	3,0 p.p.	94,5%	35,0%				
Objetivo 6 (OE1; OE3): Reforçar a apropriação e utilização de dados administrativos para fins estatísticos						Peso: 20%				
Indicador 14	Percentagem de projetos de âmbito regional com recurso a fonte administrativa	65,0%	65,0%	5,0 p.p.	80%	100,0%				
Objetivo 7 (OE1): Valorizar os recursos humanos particularmente na vertente da formação						Peso: 15%				
Indicador 15	Percentagem de trabalhadores participantes em pelo menos uma ação de formação	59%	50%	6,0 p.p.	70%	100,0%				

Qualidade		Ponderação: 35%							
Objetivo 8 (OE2): Assegurar um elevado grau de satisfação dos clientes, fornecendo informação estatística de qualidade		Peso: 35%							
Indicador 16	Nível de satisfação dos formandos participantes nas sessões de literacia estatística	78,3%	80,0%	3,0 p.p.	90,0%	40,0%			
Indicador 17	Nível de satisfação dos utilizadores de informação estatística disponibilizada pela DREM	78,9%	80,0%	3,0 p.p.	95,0%	30,0%			
Indicador 18	Número de divulgações corrigidas após a difusão dos dados no portal de internet	2	2	1	0	30,0%			
Objetivo 9 (OE2): Desenvolver novas funcionalidades ao nível da difusão que facilitem o acesso dos utilizadores, às estatísticas oficiais		Peso: 65%							
Indicador 19	Número de telemóveis com a app "RAMStats" instalada	379	350	30	400	25,0%			
Indicador 20	Avaliação dos vídeos de divulgação estatística disponibilizados nos canais de difusão da DREM	n.a.	2,9995	0,9995	4,25	25,0%			
Indicador 21	Avaliação do novo portal de internet da DREM	n.a.	2,9995	0,9995	4,25	50,0%			
Recursos Humanos		Pontuação	Planeados		Realizadas		Desvio	Taxa de execução	
			Efetivos	Pontos	Efetivos	Pontos			
Dirigentes - Direção Superior		20	1	20					
Dirigentes - Direção intermédia		16	6	96					
Técnico Superior		12	33	396					
Assistente Técnico / Técnico de informática		8	13	104					
Assistente Operacional		5	3	15					
TOTAL		-	56	631					
Recursos Financeiros (Euros)		Planeados	Corrigidos	Executados					
Orçamento de funcionamento									
Despesas c/ pessoal		2.209.362,00							
Aquisição de Bens		6.675,00							
Aquisição de Serviços		56.625,00							
Despesas de Capital		15.500,00							
Subtotal		2 288 162,00	0,00	0,00					
PIDDAR		0,00							
TOTAL (OR+PIDDAR)		2 288 162,00	0,00	0,00					
Resultados Agregados		Eficácia		Eficiência		Qualidade			
Avaliação Final do Serviço		Bom		Satisfatório		Insuficiente			