

27 de fevereiro de 2023

## SECTOR EMPRESARIAL DA REGIÃO AUTÓNOMA DA MADEIRA

2021

### Introdução

A Direção Regional de Estatística da Madeira (DREM) procede neste “Em Foco” a uma análise aos dados definitivos das empresas com sede na Região Autónoma da Madeira para o período 2016-2021, por sector de Classificação de Atividades Económicas (CAE-rev.3), dimensão e forma jurídica. Esta informação é proveniente do Sistema de Contas Integradas das Empresas (SCIE) do Instituto Nacional de Estatística (INE).

Embora sejam disponibilizados dados quer para as empresas financeiras quer para as não financeiras, esta análise de resultados incide fundamentalmente sobre este último grupo.

### Principais dados gerais

## Empresas na Região Autónoma da Madeira

2021

Total de Empresas



**29 986**

+3,7%\*  
+3,7%\*\*

Pessoal ao Serviço



**85 499**

+7,5%\*  
+7,2%\*\*

Volume de Negócios



**6 548,4**

milhões €  
+32,8%\*  
+13,3%\*\*

Valor Acrescentado Bruto



**1 982,7**

milhões €  
+39,3%\*  
+8,4%\*\*

Gastos com Pessoal



**1 139,4**

milhões €  
+18,4%\*  
+13,4%\*\*

Excedente Bruto de Exploração



**976,6**

milhões €  
+75,7%\*  
+13,6%\*\*

\*Variação face a 2020

\*\*Variação face a 2019



Direção Regional de Estatística da Madeira

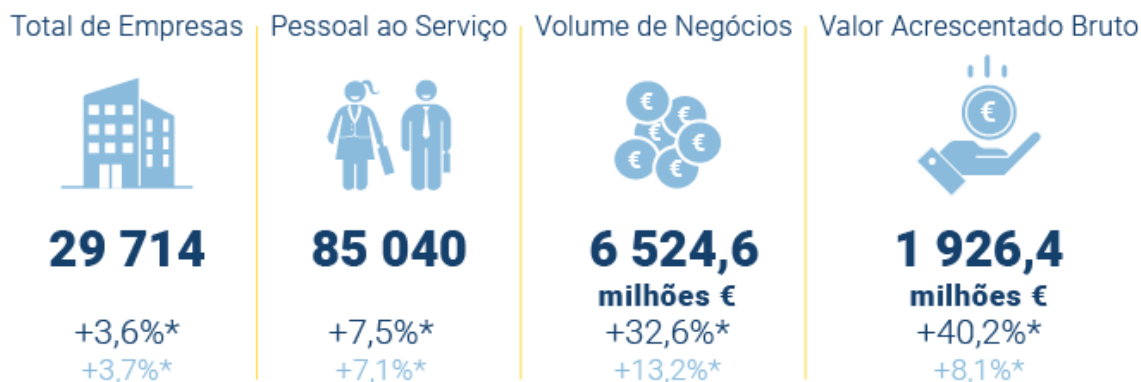
"Uma porta aberta para um universo de informação estatística"

Em 2021, existiam 29 986 empresas com sede na RAM, 272 das quais financeiras e 29 714 não financeiras. Daquele total, cerca de duas em cada três eram empresas em nome individual e uma em cada três, sociedades. Nas 29 986 empresas da RAM trabalhavam 85 499 pessoas, 85 040 das quais nas empresas não financeiras e os restantes 459 nas empresas financeiras.

## Principais dados das empresas não financeiras

### Empresas Não Financeiras

2021



\*Variação face a 2020

\*\*Variação face a 2019

O ano de 2021 ficou marcado pela recuperação da atividade económica face à contração observada no ano anterior, fruto do forte impacto negativo da pandemia COVID-19 na economia regional. Efetivamente, em todos os setores de atividade, com exceção da “Agricultura e pesca”, registaram-se, face a 2020, crescimentos iguais ou superiores a 10% no respetivo volume de negócios (VVN), sendo que, comparativamente a 2019 apenas a “Agricultura e pesca”, a “Indústria” e o “Alojamento e restauração” observaram um VVN inferior.

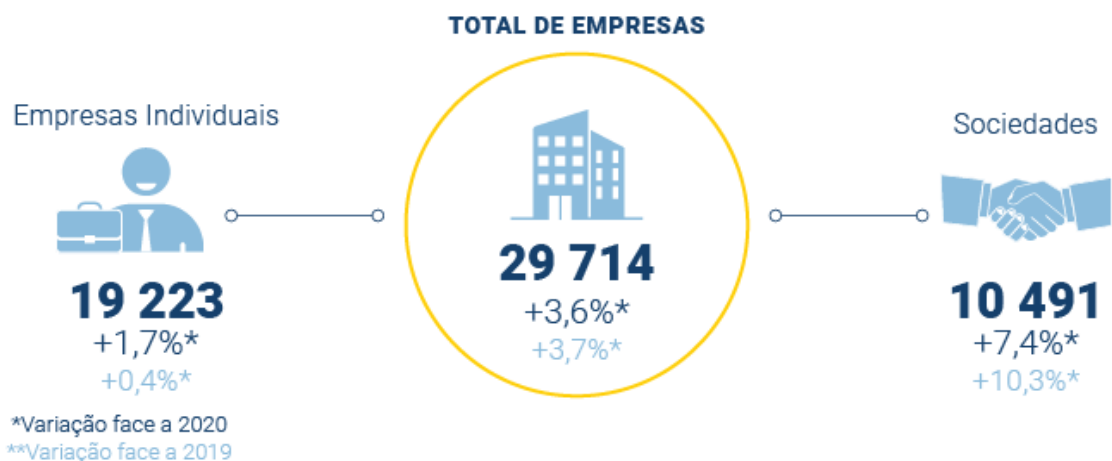
Como anteriormente referido, em 2021, o número de empresas não financeiras na Região Autónoma da Madeira ascendeu a 29 714, mais 1 040 (+3,6%) empresas que no ano anterior e mais 1 053 (+3,7%) comparando com 2019. No País, verificou-se um aumento de 3,2% no número de empresas não financeiras face a 2020 e +1,8% comparando com 2019.

Relativamente ao pessoal ao serviço, assistiu-se a um aumento em termos globais, face a 2020, de 7,5% para um total de 85 040 (+2,3% no País). Comparando com 2019 o aumento foi de 7,1% (+0,3% no País). Aquele crescimento resulta essencialmente do acréscimo de pessoal ao serviço nas sociedades (+9,8%) já que nas empresas individuais verificou-se apenas um aumento ligeiro (+0,6%). É de referir que 76,5% do pessoal ao serviço pertence às sociedades.



**Direção Regional de Estatística da Madeira**

*"Uma porta aberta para um universo de informação estatística"*



No que respeita à dimensão média (pessoal ao serviço por empresa), em 2021, cada sociedade com sede na RAM empregava em média 6,20 pessoas. No País, a média era mais elevada (7,06 pessoas).



Em termos de dimensão, as empresas regionais pertencem quase exclusivamente (99,92%) ao grupo das PME. Dentro destas, a maior parte são microempresas (95,93% das PME). O número de empresas não financeiras de média dimensão fixava-se, em 2021, nas 171, (+12,5%) em relação a 2020, enquanto as de grande dimensão não ultrapassavam as 24 (+14,3% que 2020). No País, a percentagem de PME é de (99,72%).



**Direção Regional de Estatística da Madeira**

*"Uma porta aberta para um universo de informação estatística"*

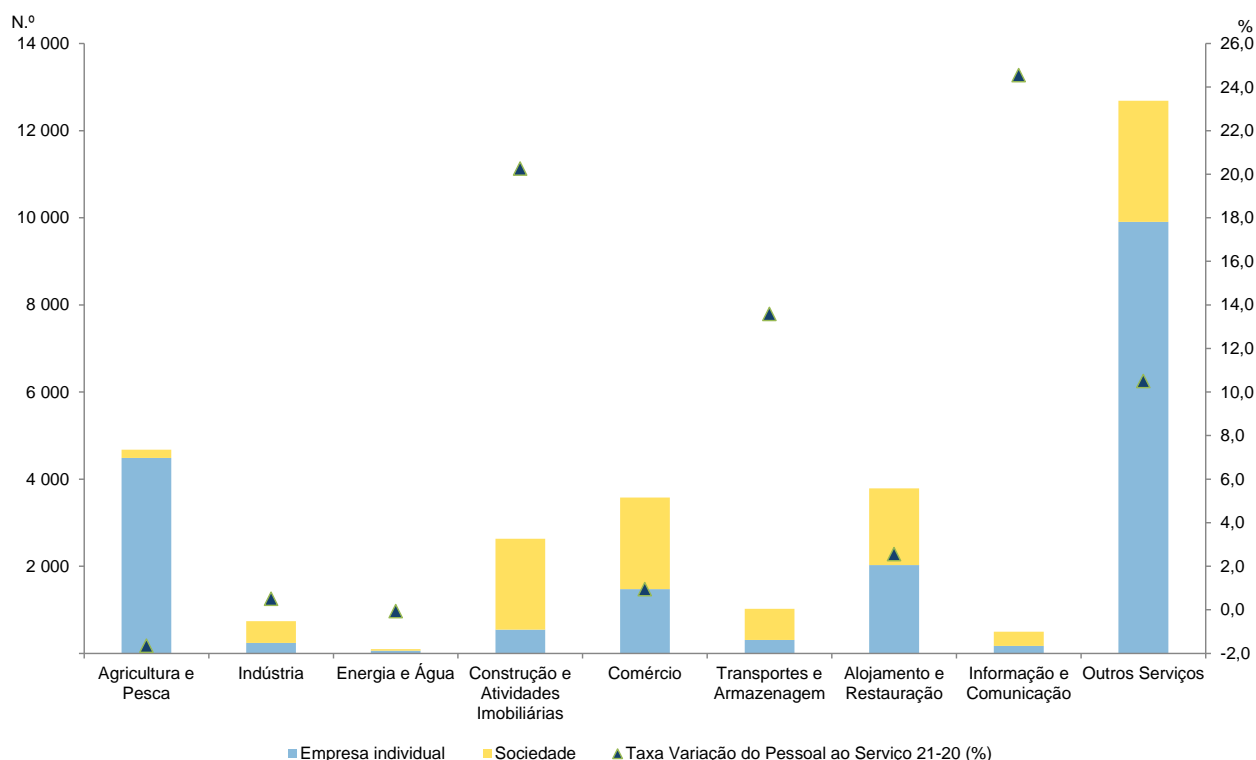
**Quadro 1 – Empresas não financeiras com sede na RAM, pessoal ao serviço e dimensão média**

Desagregação	Empresas			Pessoal ao serviço			Dimensão média		
	2021	Taxa de Variação		2021	Taxa de Variação		2021	Taxa de Variação	
		20-21	19-21		20-21	19-21		20-21	19-21
	N.º	%		N.º	%		N.º	%	
<b>Total das empresas</b>	<b>29 986</b>	<b>3,7</b>	<b>3,7</b>	<b>85 499</b>	<b>7,5</b>	<b>7,2</b>	<b>2,85</b>	<b>3,6</b>	<b>3,3</b>
<b>Empresas não financeiras</b>	<b>29 714</b>	<b>3,6</b>	<b>3,7</b>	<b>85 040</b>	<b>7,5</b>	<b>7,1</b>	<b>2,86</b>	<b>3,6</b>	<b>3,2</b>
<b>Forma jurídica:</b>									
Empresas em nome individual	19 223	1,7	0,4	19 958	0,6	-1,3	1,04	-1,0	-1,9
Sociedades	10 491	7,4	10,3	65 082	9,8	10,0	6,20	2,1	-0,3
<b>Dimensão:</b>									
PME	29 690	3,6	3,7	73 233	5,9	4,9	2,47	2,5	1,2
Micro	28 481	3,4	3,5	40 586	2,8	3,2	1,43	0,0	0,0
Pequenas	1 038	8,4	7,7	18 395	6,3	6,5	17,72	-1,9	-1,1
Médias	171	12,5	5,6	14 252	15,1	8,0	83,35	2,3	2,3
Grandes	24	14,3	14,3	11 807	18,5	23,0	491,96	3,7	7,6
<b>Sector de atividade:</b>									
Agricultura e Pesca	4 674	-1,7	-1,6	5 491	-1,6	-2,8	1,17	0,0	-1,7
Indústria	740	-0,1	1,2	4 318	0,5	-2,2	5,84	0,6	-3,4
Energia e Água	99	6,5	5,3	1 761	-0,1	2,0	17,79	-6,1	-3,1
Construção e Atividades Imobiliárias	2 629	11,0	15,0	13 082	20,3	24,6	4,98	8,4	8,4
Comércio	3 578	-0,9	-2,2	13 227	1,0	0,2	3,70	1,9	2,4
Transportes e Armazenagem	1 025	7,8	13,9	4 005	13,6	17,4	3,91	5,4	3,1
Alojamento e Restauração	3 786	0,2	-3,8	16 275	2,6	-6,5	4,30	2,3	-2,8
Informação e Comunicação	498	26,7	33,9	2 156	24,6	31,3	4,33	-1,7	-1,9
Outros Serviços	12 685	5,9	6,3	24 725	10,5	15,2	1,95	4,4	8,4
<b>Empresas financeiras</b>	<b>272</b>	<b>17,7</b>	<b>11,5</b>	<b>459</b>	<b>18,9</b>	<b>19,5</b>	<b>1,69</b>	<b>1,2</b>	<b>7,6</b>

Fonte: INE, Sistema de Contas Integradas das Empresas (SCIE)



**Gráf. 1 – Empresas não financeiras com sede na RAM, em 2021, por forma jurídica e CAE e variação do pessoal ao serviço, segundo a CAE (2020-2021)**

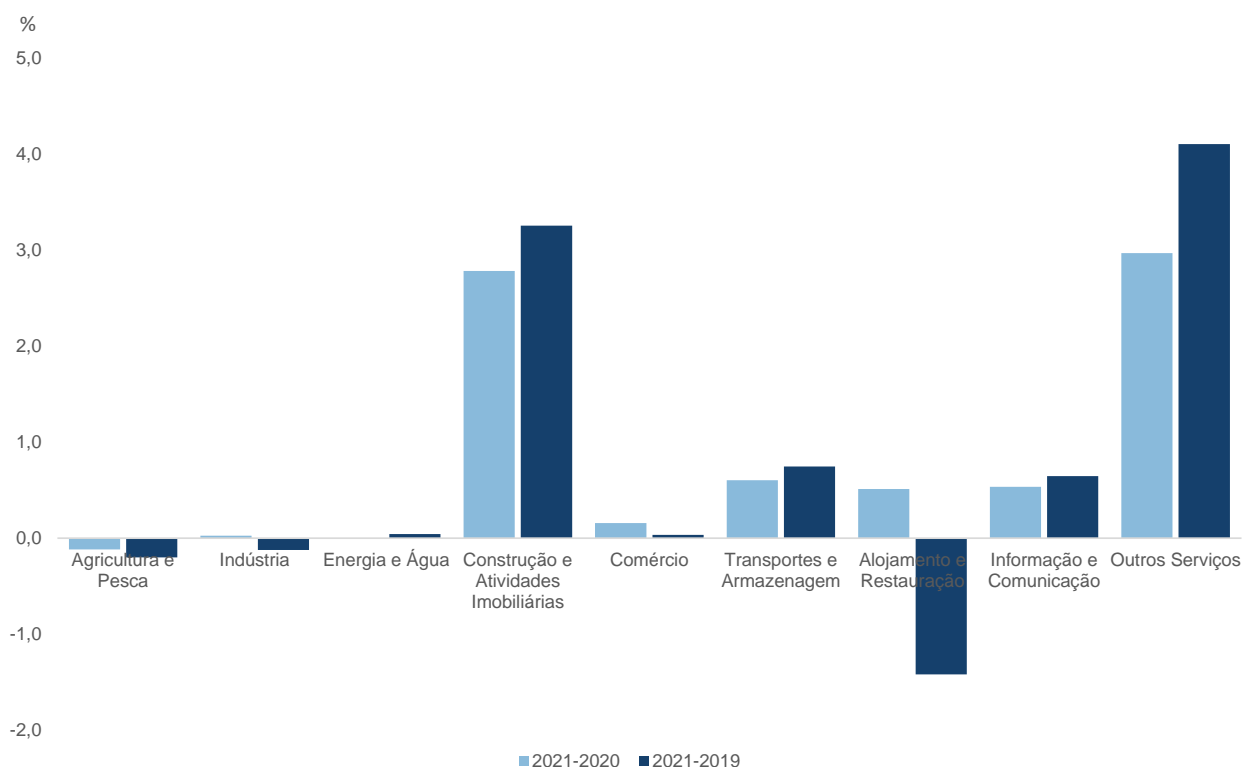


Analisando a informação de 2021 por sector de atividade económica, conclui-se que a estrutura não sofreu alterações significativas face ao ano precedente, registando dinâmica mais acentuada nas “Atividades de outros serviços” (+702 empresas, +5,9%; +751, +6,3% face a 2019), na “Construção e atividades imobiliárias” (+260 empresas, +11,0%; +343, +15,0% face a 2019), nas “Atividades de informação e comunicação” (+105 empresas, +26,7% ; +126, +33,9% face a 2019) e nas “Atividades de transportes e armazenagem” (+74 empresas, +7,8% ; +125, +13,9% face a 2019). Por sua vez, as atividades que registaram uma maior diminuição face a 2020 foram as “Atividades de agricultura e pesca” (-81 empresas, -1,7%; -78, -1,6% face a 2019) e o “Comércio” (-34, -0,9%; -79, -2,2% face a 2019).

Relativamente ao pessoal empregado, a dinâmica de criação de postos de trabalho mais relevante foi verificada nas “Atividades de outros serviços” (+2 351, +10,5%; +3 261, +15,2% face a 2019), na “Construção e atividades imobiliárias” (+2 204, +20,3%; +2 586, +24,6% face a 2019), seguindo-se as “Atividades de transporte e armazenagem” (+479, +13,6%; 594, +17,4% face a 2019), nas “Atividades de informação e comunicação” (+425, +24,6%; +514, +31,3% face a 2019) e no “Alojamento e Restauração” (+406, +2,6%; -1 125, -6,5% face a 2019). A “Agricultura e pesca” foi a atividade que registou uma maior queda nos postos de trabalho (-92, -1,6%; -158, -2,8% face a 2019).



**Gráf. 2 – Contributo dos sectores de atividade económica para a taxa de variação do pessoal ao serviço (2019-2021)**



O Volume de Negócios (VVN) das empresas não financeiras regionais aumentou 32,6% entre 2020 e 2021 para os 6,5 mil milhões de euros (+13,2% face a 2019). O Valor Acrescentado Bruto (VAB), que grosso modo corresponde à diferença entre a produção e os consumos intermédios, subiu 40,2% para os 1,9 mil milhões de euros (+8,1% face a 2019). O Resultado Líquido do período apresenta também uma performance positiva face a 2020, crescendo 149,1% para os 1,0 mil milhões de euros (+51,7% face a 2019).

93,6% do VAB empresarial é gerado pelas sociedades (e 76,2% pelas PME. As 24 empresas de grande dimensão com sede na Região concentraram 23,8% do VAB gerado.

A análise por sector de atividade económica evidencia que o sector dos “Outros serviços” com 20,5% (395,4 milhões de euros) é aquele que se destaca como principal gerador do VAB empresarial. Segue-se o “Comércio” com 19,6% (377,8 milhões de euros), a “Construção e atividades imobiliárias” com 18,8% (362,4 milhões de euros) e o “Alojamento e restauração” com 13,4% (257,7 milhões de euros).

Face a 2020, e ainda no que se refere ao VAB empresarial, todos os sectores evidenciaram crescimentos, onde se destaca os observados no “Alojamento e restauração” (+107,1%; -32,8% face a 2019) nas “Atividades de informação e comunicação” (+62,2%; +75,6% face a 2019) e na “Construção e atividades imobiliárias” (+54,9%; +36,5% face a 2019).



**Direção Regional de Estatística da Madeira**

*"Uma porta aberta para um universo de informação estatística"*

No que diz respeito ao Excedente Bruto de Exploração (EBE), são de evidenciar os crescimentos verificados na “Construção e atividades imobiliárias” (+108,5%), nos “Outros serviços” (+68,6%) e no “Comércio” (+54,4%).

## Quadro 2 – VVN, VAB, gastos com o pessoal e Excedente Bruto de Exploração nas Empresas não financeiras com sede na RAM

Desagregação	Volume de Negócios (VVN)			Valor Acrescentado Bruto (VAB)			Gastos com o pessoal			Excedente Bruto de Exploração (EBE)		
	2021	Taxa de Variação		2021	Taxa de Variação		2021	Taxa de Variação		2021	Taxa de Variação	
		20-21	19-21		20-21	19-21		20-21	19-21		20-21	19-21
	10 <sup>3</sup> Euros	%	%	10 <sup>3</sup> Euros	%	%	10 <sup>3</sup> Euros	%	%	10 <sup>3</sup> Euros	%	%
<b>Total das empresas</b>	<b>6 548 356</b>	32,8	13,3	<b>1 982 674</b>	39,3	8,4	<b>1 139 395</b>	18,4	13,4	<b>976 609</b>	75,7	13,6
<b>Empresas não financeiras</b>	<b>6 524 563</b>	32,6	13,2	<b>1 926 355</b>	40,2	8,1	<b>1 131 797</b>	18,4	13,4	<b>928 718</b>	80,6	13,5
<b>Forma jurídica:</b>												
Empresas em nome individual	227 993	16,3	-4,4	123 582	18,5	-3,1	19 739	29,1	7,7	118 423	30,9	6,8
Sociedades	6 296 569	33,3	14,0	1 802 773	41,9	9,0	1 112 058	18,2	13,5	810 295	91,3	14,5
<b>Dimensão:</b>												
PME	5 072 048	29,9	11,7	1 468 235	40,2	11,5	897 198	19,5	14,8	696 369	82,3	21,9
Micro	1 562 966	21,1	10,4	461 936	33,4	11,0	245 687	10,2	10,7	258 947	87,2	31,0
Pequenas	1 958 722	32,6	15,5	509 542	34,8	15,4	319 124	13,3	12,1	246 585	72,7	39,2
Médias	1 550 360	36,5	8,6	496 757	53,8	8,1	332 386	35,0	20,8	190 836	89,0	-2,9
Grandes	1 452 514	43,2	18,7	458 120	40,1	-1,3	234 599	14,5	8,6	232 349	75,9	-5,9
<b>Sector de atividade:</b>												
Agricultura e Pesca	81 216	6,9	-8,8	24 003	5,5	-10,7	14 928	14,0	-1,6	24 666	67,2	51,0
Indústria	355 979	10,0	-5,3	99 178	36,2	-0,7	73 839	5,8	3,8	36 723	//	0,3
Energia e Água	287581	15,6	4,1	135 484	8,0	3,1	54 396	2,8	6,8	79 814	13,5	3,8
Construção e Atividades Imobiliárias	992 111	39,0	23,7	362 361	54,9	36,5	213 223	31,4	33,5	147 841	108,5	48,0
Comércio	2 635 909	27,0	24,6	377 805	26,7	28,9	196 790	9,8	11,3	195 420	54,4	64,4
Transportes e Armazenagem	511 425	34,2	20,6	148 971	14,4	-19,0	76 793	23,6	30,7	90 857	7,2	-34,6
Alojamento e Restauração	575 386	58,7	-26,9	257 664	107,1	-32,8	199 604	13,0	-9,4	99 520	//	-38,1
Informação e Comunicação	288 453	63,4	76,1	125 509	62,2	75,6	72 327	68,3	76,7	53 664	52,5	71,1
Outros Serviços	796 504	42,0	9,2	395 380	36,7	21,3	229 898	16,8	12,7	200 215	68,6	44,6
<b>Empresas financeiras</b>	<b>23 794</b>	79,2	62,5	<b>56 319</b>	15,1	16,3	<b>7 598</b>	10,5	13,1	<b>47 891</b>	15,2	16,5

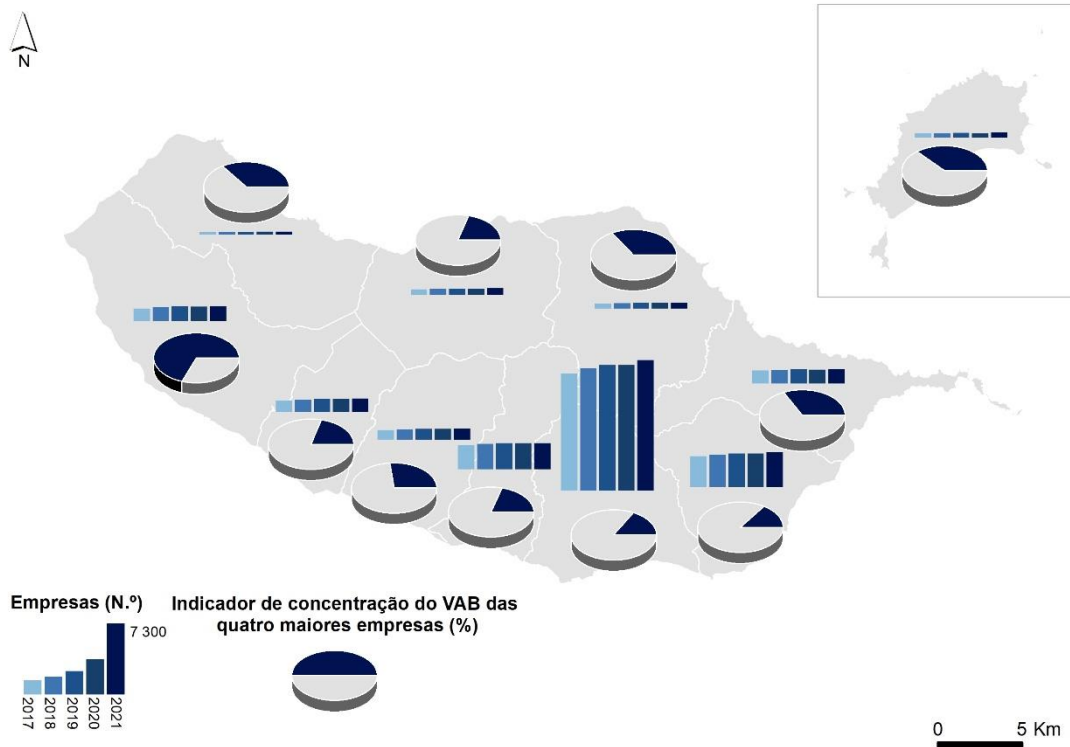
Fonte: INE, Sistema de Contas Integradas das Empresas (SCIE)

Em termos do contributo em 2021, de cada município, para o volume de negócios destacam-se o Funchal (71,9%), Santa Cruz (7,9%), Machico (7,5%) e Câmara de Lobos (4,0%). Quanto ao VAB, o Funchal continua a ser o município com maior contributo (73,8%), seguido de Machico (6,5%), Santa Cruz (6,1%), Câmara de Lobos e Calheta (4,0%, em ambos os municípios).

No que respeita ao Indicador de concentração do volume de negócios das quatro maiores empresas, os municípios com valores mais elevados em 2021 foram a Calheta (64,57%), Machico (43,66%), Porto Moniz (35,05%), São Vicente (33,06%), Porto Santo (32,29%), Ribeira Brava (29,69%) e Santana (29,65%) sendo que no caso do indicador de concentração do VAB das quatro maiores empresas, o destaque também vai para a Calheta (67,67%), seguido do Porto Santo (38,70%), Porto Moniz (36,62%), Santana (35,58%) e Machico (34,26%).



**Gráf. 3 – Distribuição das empresas por município (2017-2021) e índice de concentração do Valor Acrescentado Bruto (2021)**



No que se refere às sociedades de elevado crescimento, embora representem apenas 1,2% das sociedades existentes, registaram um decréscimo de 10,2% face a 2020, no que respeita ao número de empresas e um aumento de 5,7% ao nível do pessoal ao serviço, de +30,4% no que respeita ao volume de negócios e de +57,1% no VAB. Em 2021, as 123 sociedades de elevado crescimento, contavam com 8 071 pessoas ao serviço, gerando um volume de negócios de 804,4 milhões de euros.

No âmbito das sociedades jovens de elevado crescimento, designadas por "Gazelas", em 2021, o seu número era de 10. Em relação ao pessoal ao serviço registou-se um acréscimo de 33 pessoas ao serviço para um total de 688 em 2021. No volume de negócios registou-se uma diminuição de 60,3% fixando-se nos 46,6 milhões de euros. As 10 empresas "gazela" da RAM tinham, em 2021, um VAB de 23,9 milhões de euros, -36,8% que em 2020.



No que diz respeito ao investimento, observou-se uma diminuição da Formação Bruta de Capital Fixo (FBCF) das empresas não financeiras de 11,1% entre 2020 e 2021 e -16,5% se compararmos com 2019. A taxa de investimento (que corresponde ao rácio entre a FBCF e o VAB) diminuiu de 30,40% para 19,28% entre 2020 e 2021, refletindo sobretudo o acréscimo expressivo do VAB. Para esta taxa contribuem particularmente as sociedades (20,46%). A nível nacional, a taxa de investimento é superior quer em termos globais (19,96%), quer nas sociedades (21,12%). Os “Transportes e armazenagem”, a “Eletricidade, gás, vapor, água quente e fria e ar frio”, a “Agricultura e pesca” e o “Alojamento e restauração” destacaram-se ao registar as taxas de investimento mais elevadas em 2021, com 74,93%, 37,73%, 27,92% e 23,27% respetivamente.

**Quadro 3 – Principais rácios económicos das empresas não financeiras com sede na RAM**

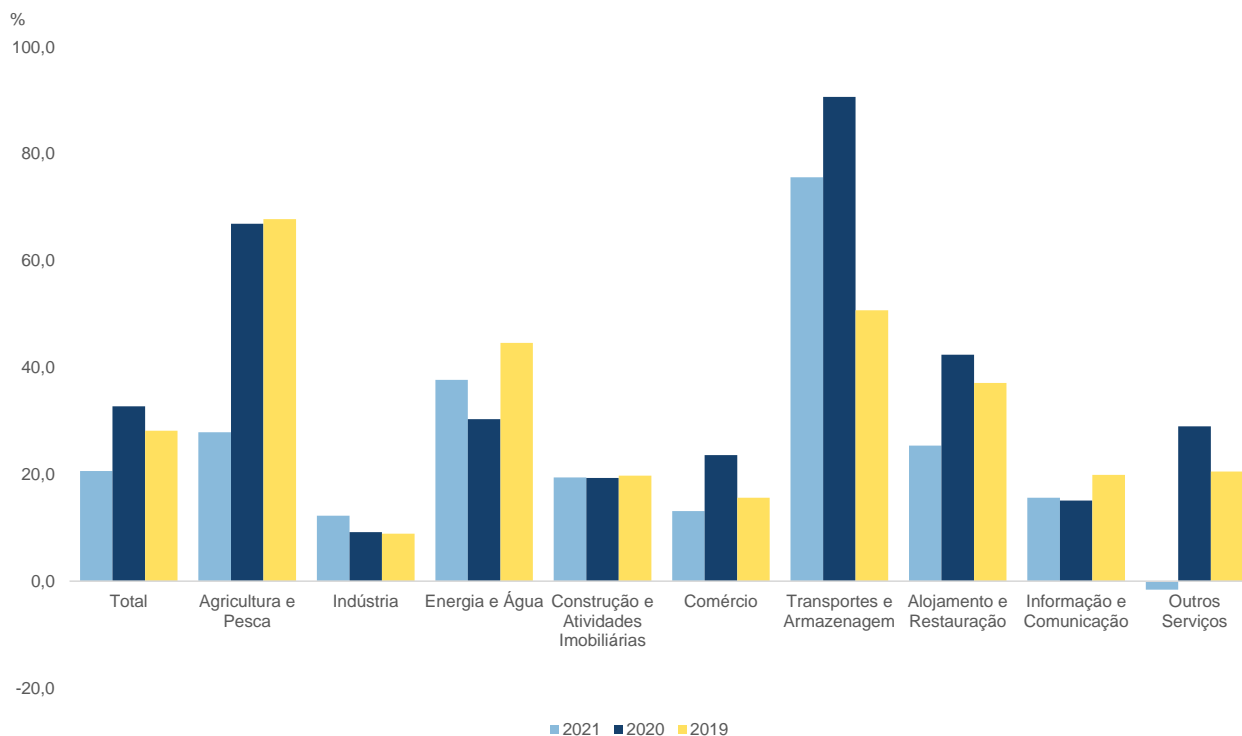
Desagregação	Produtividade aparente do trabalho			Taxa de VAB			Gastos com o pessoal por pessoa empregada			Peso dos gastos com o pessoal no VAB		
	2021	Taxa de Variação		2021	Taxa de Variação		2021	Taxa de Variação		2021	Taxa de Variação	
		20-21	19-21		20-21	19-21		20-21	19-21		20-21	19-21
	10 <sup>3</sup> Euros	%		%			10 <sup>3</sup> Euros	%		%		
<b>Empresas não financeiras</b>	<b>24,23</b>	30,4	5,9	<b>42,92</b>	3,5	-2,1	<b>13,31</b>	10,2	5,9	<b>58,75</b>	-15,5	4,9
<b>Forma jurídica:</b>												
Empresas em nome individual	6,92	29,8	8,3	68,06	4,0	3,7	0,99	28,6	8,8	15,97	9,0	11,2
Sociedades	29,54	28,4	3,6	41,86	4,0	-2,1	17,09	7,8	3,3	61,69	-16,7	4,2
<b>Dimensão:</b>												
PME	21,76	32,8	12,2	42,42	2,9	-2,2	12,25	12,8	9,4	61,11	-14,7	2,9
Micro	12,43	35,8	16,5	42,70	1,9	-2,4	6,05	7,1	7,3	53,19	-17,3	-0,2
Pequenas	30,75	25,4	15,0	42,24	-2,7	2,0	17,35	6,6	5,2	62,63	-16,0	-2,9
Médias	36,71	31,0	2,7	42,35	10,7	-6,1	23,32	17,3	11,8	66,91	-12,2	11,7
Grandes	39,55	16,9	-18,0	44,62	5,5	-1,3	19,87	-3,4	-11,7	51,21	-18,3	10,1
<b>Sector de atividade:</b>												
Agricultura e Pesca	7,21	44,5	29,2	36,22	10,9	11,9	2,72	15,7	1,5	62,19	8,0	10,2
Indústria	25,30	30,8	5,3	36,30	14,2	-0,5	17,10	5,2	6,2	74,45	-22,3	4,5
Energia e Água	76,17	9,0	2,9	45,75	-6,8	-2,0	30,89	2,9	4,7	40,15	-4,8	3,6
Construção e Atividades Imobiliárias	27,22	29,7	12,4	39,64	9,4	10,4	16,30	9,2	7,1	58,84	-15,2	-2,2
Comércio	29,65	27,0	32,4	46,29	0,4	-3,9	14,88	8,8	11,1	52,09	-13,3	-13,6
Transportes e Armazenagem	41,86	0,5	-27,8	27,73	-13,3	-32,8	19,17	8,9	11,3	51,55	8,1	61,5
Alojamento e Restauração	18,38	88,1	-16,1	40,53	14,1	-10,4	12,26	10,2	-3,2	77,47	-45,4	34,7
Informação e Comunicação	58,44	29,4	32,7	47,58	3,5	7,2	33,55	35,1	34,6	57,63	3,8	0,6
Outros Serviços	14,57	27,2	14,0	51,24	-2,8	11,3	9,30	5,7	-2,2	58,15	-14,6	-7,1

Fonte: INE, Sistema de Contas Integradas das Empresas (SCIE)



**Direção Regional de Estatística da Madeira**  
*"Uma porta aberta para um universo de informação estatística"*

**Gráf. 4 – Taxa de investimento nas empresas não financeiras com sede na RAM  
(2019-2021)**



No que se refere à produtividade aparente do trabalho, aferida pelo quociente entre o VAB e o pessoal ao serviço, as sociedades não financeiras com sede na RAM apresentam um valor inferior (29,54) ao nacional (31,46).

As empresas dos setores da “Energia e água”, das “Atividades de informação e comunicação”, dos “Transportes e armazenagem”, do “Comércio”, da “Construção e atividades imobiliárias” e da “Indústria” registaram valores de produtividade acima da média regional.

**Quadro 4 – Principais indicadores das sociedades não financeiras com sede na RAM, segundo o sector de atividade económica**

Desagregação	Volume de Negócios (VVN)			Valor Acrescentado Bruto (VAB)			Gastos com o pessoal			Excedente Bruto de Exploração (EBE)		
	2021	Taxa de Variação		2021	Taxa de Variação		2021	Taxa de Variação		2021	Taxa de Variação	
		20-21	19-21		20-21	19-21		20-21	19-21		20-21	19-21
	10 <sup>3</sup> Euros	%		10 <sup>3</sup> Euros	%		10 <sup>3</sup> Euros	%		10 <sup>3</sup> Euros	%	
<b>Total das sociedades não financeiras</b>	<b>6 296 569</b>	<b>33,3</b>	<b>14,0</b>	<b>1 802 773</b>	<b>41,9</b>	<b>9,0</b>	<b>1 112 058</b>	<b>18,2</b>	<b>13,5</b>	<b>810 295</b>	<b>91,3</b>	<b>14,5</b>
<b>Sector de atividade:</b>												
Agricultura e Pesca	55 658	10,2	-7,6	14 254	10,7	-12,4	12 302	6,6	-7,4	5 132	20,4	-1,6
Indústria	352 228	9,9	-5,3	97 909	36,9	-0,3	73 294	5,7	3,9	35 940	161,8	1,1
Energia e Água	287 391	15,6	4,1	135 415	8,0	3,1	54 384	2,8	6,8	79 749	13,6	3,9
Construção e Atividades Imobiliárias	981 384	39,5	23,9	357 427	56,1	37,5	212 150	31,7	33,9	143 953	114,3	50,5
Comércio	2 581 956	27,5	25,7	370 107	27,7	30,9	192 952	9,3	11,2	190 844	57,9	70,6
Transportes e Armazenagem	509 109	34,1	20,7	147 463	14,2	-19,2	76 660	23,6	30,8	89 422	6,7	-35,1
Alojamento e Restauração	536 445	60,8	-27,5	234 297	116,9	-34,2	195 773	12,7	-9,3	79 200	-327,0	-42,8
Informação e Comunicação	282 216	63,9	75,1	119 809	60,0	72,7	72 155	69,2	77,0	48 101	45,8	63,3
Outros Serviços	710 181	45,2	9,8	326 090	42,0	26,7	222 388	16,6	12,5	137 956	110,6	79,8

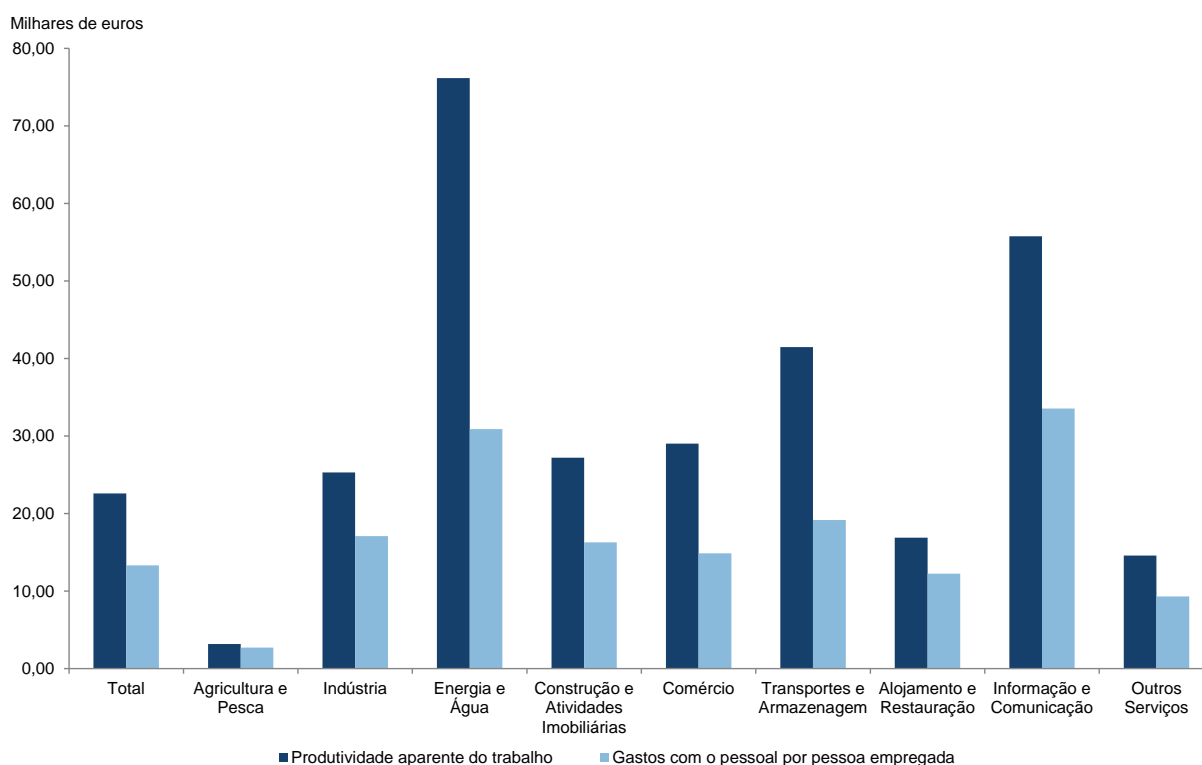
Fonte: INE, Sistema de Contas Integradas das Empresas (SCIE)



**Direção Regional de Estatística da Madeira**  
*"Uma porta aberta para um universo de informação estatística"*

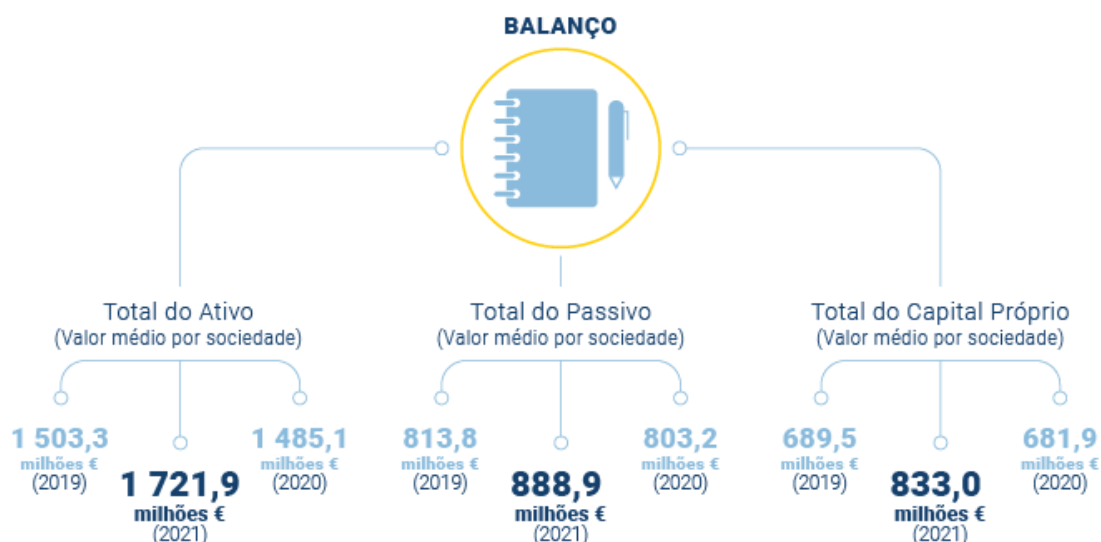
A retoma da atividade económica verificada em 2021 refletiu-se nos principais indicadores em análise. As sociedades dos setores do “Comércio”, da “Construção e atividades imobiliárias” e dos “Outros serviços” evidenciaram crescimentos superiores no volume de negócios (+27,5%, +39,5% e +45,2%, respetivamente) no VAB (+27,7%, +56,1% e +42,0%, respetivamente), no EBE (+57,9%, +114,3% e +110,6%, respetivamente) e nos gastos com o pessoal (+9,3%, +31,7% e +16,6%, respetivamente).

**Gráf. 5 – Produtividade aparente do trabalho e gastos com o pessoal por pessoa empregada, segundo os setores de atividade (2021)**



Em 2021, em média, cada sociedade não financeira apresentou um passivo de 888,9 mil euros, traduzindo num aumento de 85,6 mil euros (+10,7%) face ao ano anterior (+75,1 mil euros; +9,2% comparando com 2019). O ativo registou um aumento de 15,9% mais 236,8 mil euros (+14,5%; 218,6 mil euros comparando com 2019), atingindo um valor médio por sociedade de 1 721,9 mil euros. O capital próprio apresentou um aumento de 22,2%, mais 151,1 mil euros, (+20,8%; 143,5 mil euros comparando com 2019) para um valor médio de 833,0 mil euros por sociedade.





**Quadro 5 – Principais rácios de rentabilidade das sociedades não financeiras com sede na RAM, segundo a dimensão e o sector de atividade económica**

Desagregação	Rentabilidade das vendas			Rentabilidade do ativo			Rentabilidade do capital próprio		
	2021	2020	2019	2021	2020	2019	2021	2020	2019
	%								
<b>Empresas não financeiras</b>	<b>14,56</b>	<b>6,98</b>	<b>10,43</b>	<b>5,08</b>	<b>2,27</b>	<b>4,03</b>	<b>10,49</b>	<b>4,94</b>	<b>8,78</b>
<b>Dimensão:</b>									
PME	16,13	7,66	10,48	5,09	2,34	3,84	10,36	5,04	8,30
Micro	12,13	17,28	12,86	2,08	2,99	2,50	4,44	6,64	5,93
Pequenas	11,61	4,90	8,87	5,58	2,32	4,80	9,66	5,07	10,15
Médias	25,29	1,93	10,41	11,42	0,82	5,88	25,61	1,63	10,69
Grandes	9,32	4,47	10,23	4,97	1,90	4,92	11,36	4,40	11,12
<b>Sector de atividade:</b>									
Agricultura e Pesca	2,33	-0,88	1,99	1,37	-0,48	1,31	3,72	-1,37	4,50
Indústria	5,71	1,43	5,77	3,68	0,86	3,92	7,00	1,53	7,57
Energia e Água	7,28	4,08	6,82	2,04	0,99	1,79	5,54	2,84	5,38
Construção e Atividades Imobiliárias	14,82	33,61	16,55	3,40	6,61	3,65	6,78	15,01	9,01
Comércio	7,19	5,10	6,36	6,69	4,43	5,96	16,35	11,63	15,70
Transportes e Armazenagem	-0,57	6,20	10,37	-0,21	2,35	5,35	-0,49	5,26	9,99
Alojamento e Restauração	4,50	-39,29	8,28	0,95	-5,99	2,62	2,42	-15,68	6,37
Informação e Comunicação	8,96	14,76	11,47	5,21	10,75	10,35	10,62	23,76	24,24
Outros Serviços	70,38	19,55	29,11	10,75	3,11	5,98	19,15	5,12	9,82

Fonte: INE, Sistema de Contas Integradas das Empresas (SCIE)

Em 2021, todos os principais rácios de rentabilidade registaram aumentos, com particular destaque para o rácio de rentabilidade das vendas que aumentou 7,58 p.p., sendo que no País aumentou em 2,10 p.p. O rácio



**Direção Regional de Estatística da Madeira**  
"Uma porta aberta para um universo de informação estatística"

de rentabilidade do capital próprio cresceu 5,55 p.p. face ao ano precedente, enquanto a nível nacional cresceu em 3,26 p.p. e o rácio de rentabilidade do ativo aumentou 2,81 p.p., tendo a nível nacional subido 1,32 p.p.

Na rentabilidade das vendas (70,38%), na rentabilidade do ativo (10,75%) e na rentabilidade do capital próprio (19,15%) destaca-se os “Outros serviços”.

#### Quadro 6 – Principais rácios financeiros das sociedades financeiras com sede na RAM, segundo a dimensão e o sector de atividade económica

Desagregação	Autonomia financeira			Debt to equity			Endividamento		
	2021	2020	2019	2021	2020	2019	2021	2020	2019
<b>Empresas não financeiras</b>	<b>0,48</b>	<b>0,46</b>	<b>0,46</b>	<b>1,07</b>	<b>1,18</b>	<b>1,18</b>	<b>0,52</b>	<b>0,54</b>	<b>0,54</b>
<b>Dimensão:</b>									
PME	0,49	0,46	0,46	1,03	1,15	1,16	0,51	0,54	0,54
Micro	0,47	0,45	0,42	1,14	1,22	1,38	0,53	0,55	0,58
Pequenas	0,58	0,46	0,47	0,73	1,18	1,11	0,42	0,54	0,53
Médias	0,45	0,51	0,55	1,24	0,98	0,82	0,55	0,49	0,45
Grandes	0,44	0,43	0,44	1,29	1,32	1,26	0,56	0,57	0,56
<b>Sector de atividade:</b>									
Agricultura e Pesca	0,37	0,35	0,29	1,72	1,87	2,43	0,63	0,65	0,71
Indústria	0,53	0,56	0,52	0,90	0,79	0,93	0,47	0,44	0,48
Energia e Água	0,37	0,35	0,33	1,72	1,86	2,01	0,63	0,65	0,67
Construção e Atividades Imobiliárias	0,50	0,44	0,41	1,00	1,27	1,47	0,50	0,56	0,59
Comércio	0,41	0,38	0,38	1,45	1,63	1,63	0,59	0,62	0,62
Transportes e Armazenagem	0,42	0,45	0,54	1,39	1,24	0,87	0,58	0,55	0,46
Alojamento e Restauração	0,39	0,38	0,41	1,53	1,62	1,43	0,61	0,62	0,59
Informação e Comunicação	0,49	0,45	0,43	1,04	1,21	1,34	0,51	0,55	0,57
Outros Serviços	0,56	0,61	0,61	0,67	0,65	0,62	0,38	0,39	0,38

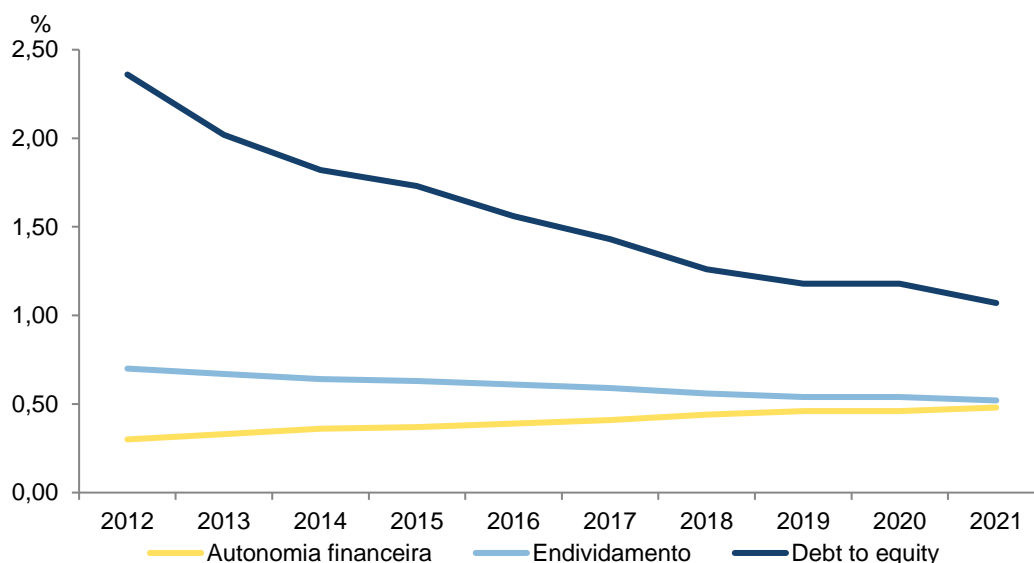
Fonte: INE, Sistema de Contas Integradas das Empresas (SCIE)

O rácio de autonomia financeira (quociente entre o capital próprio e o ativo) subiu 0,02 p.p, o rácio de endividamento (divisão entre o passivo e o ativo) diminuiu 0,02 p.p. e *debt to equity* (quociente entre o passivo e o capital próprio), diminuiu 0,11 p.p na Região. No País, o rácio de autonomia financeira e o de endividamento não sofreram qualquer alteração face a 2020, enquanto o rácio *debt to equity* decresceu 0,05 p.p..

Na RAM, as PME (0,49) evidenciavam, em 2021, uma autonomia financeira superior à das sociedades de grande dimensão (0,44).



**Gráf. 6 – Principais rácios financeiros (2012-2021)**



**Atualização dos dados das Empresas não financeiras na RAM para o Ano de 2021**

Os resultados definitivos do SCIE 2021 revelaram um panorama ligeiramente mais favorável que os dados provisórios divulgados em outubro de 2022, revendo em alta os principais indicadores económicos do total das empresas não financeiras. As principais diferenças entre os dados definitivos e os dados provisórios de 2021 resultaram sobretudo dos dados mais atualizados provenientes da Informação Empresarial Simplificada (IES), para além da análise mais aprofundada ao nível dos microdados.

Desagregação	Empresas		Pessoal ao serviço		Volume de negócios		VAB		Gastos com o pessoal		EBE	
	N.º	Taxa de Variação	N.º	Taxa de Variação	10 <sup>3</sup> Euros	Taxa de Variação	10 <sup>3</sup> Euros	Taxa de Variação	10 <sup>3</sup> Euros	Taxa de Variação	10 <sup>3</sup> Euros	Taxa de Variação
		20-21		20-21		20-21		20-21		20-21		20-21
		%										
<b>Dados definitivos 2021</b>												
<b>Empresas não financeiras</b>	29 714	3,6	85 040	7,5	6 524 563	32,6	1 926 355	40,2	1 131 797	18,4	928 718	80,6
<b>Forma jurídica:</b>												
Empresas em nome individual	19 223	1,7	19 958	0,6	227 993	16,3	123 582	18,5	19 739	29,1	118 423	30,9
Sociedades	10 491	7,4	65 082	9,8	6 296 569	33,3	1 802 773	41,9	1 112 058	18,2	810 295	91,3
<b>Dados provisórios 2021</b>												
<b>Empresas não financeiras</b>	29 717	3,6	84 578	6,9	7 124 297	44,8	1 947 896	41,7	1 135 926	18,8	946 126	84,0
<b>Forma jurídica:</b>												
Empresas em nome individual	19 223	1,7	19 955	0,6	227 993	16,3	123 668	18,5	19 682	28,7	118 568	31,0
Sociedades	10 494	7,4	64 623	9,0	6 896 303	46,0	1 824 228	43,6	1 116 244	18,7	827 558	95,3
<b>Diferença</b>												
<b>Empresas não financeiras</b>	-3	0,0 p.p.	462	0,6 p.p.	-599 734	-12,2 p.p.	-21 541	-1,6 p.p.	-4 129	-0,4 p.p.	-17 408	-3,4 p.p.
<b>Forma jurídica:</b>												
Empresas em nome individual	0	0,0 p.p.	3	0,0 p.p.	0	0,0 p.p.	-86	-0,1 p.p.	57	0,4 p.p.	-145	-0,2 p.p.
Sociedades	-3	0,0 p.p.	459	0,8 p.p.	-599 734	-12,7 p.p.	-21 455	-1,7 p.p.	-4 186	-0,4 p.p.	-17 263	-4,1 p.p.

Fonte: INE, Sistema de Contas Integradas das Empresas (SCIE)



**Direção Regional de Estatística da Madeira**  
 "Uma porta aberta para um universo de informação estatística"

### Nota Técnica:

Os indicadores estatísticos apresentados nesta publicação são obtidos a partir do Sistema de Contas Integradas das Empresas (SCIE), o qual resulta de um processo de integração da informação estatística sobre empresas, baseado em dados administrativos, com particular destaque para a Informação Empresarial Simplificada (IES). Esta informação é complementada, por um lado, com dados para os empresários em nome individual e trabalhadores independentes (designados por empresas individuais) recebidos através do Protocolo estabelecido entre o INE e vários organismos do Ministério das Finanças e, por outro, com informação proveniente do Ficheiro de Unidades Estatísticas do INE.

Em 2019 entrou em vigor a nova IFRS 16 – Locações, que afetou a contabilização dos contratos de locação e, conseqüentemente, as demonstrações financeiras das empresas que seguem as normas internacionais de relato financeiro. Os dados definitivos do SCIE para 2021 foram ajustados, nomeadamente as variáveis que sofreram alterações devido a esta IFRS, para que a informação fosse comparável com a dos anos anteriores.

O âmbito de atividade económica considerado compreende as empresas classificadas nas secções A a S (com a exclusão da secção O e grupo 653) da CAE Rev.3.

A classificação das empresas de grande dimensão baseou-se na adaptação da Recomendação da Comissão de 6 de maio de 2003. Assim, foram consideradas **grandes empresas**:

- Empresas com 250 ou mais pessoas ao serviço **ou**;
- Empresas com volume de negócios superior a 50 milhões de euros e ativo líquido superior a 43 milhões de euros.

As empresas que não cumpriam estes critérios foram classificadas como **PME**, das quais:

- Uma **média empresa** é definida como uma empresa que emprega menos de 250 pessoas e cujo volume de negócios anual não excede 50 milhões de euros ou balanço total anual não excede 43 milhões de euros, e que não está classificada como micro ou pequena empresa.
- Uma **pequena empresa** é definida como uma empresa que emprega menos de 50 pessoas e cujo volume de negócios anual ou balanço total anual não excede 10 milhões de euros, e que não está classificada como uma microempresa.
- Uma **microempresa** é definida como uma empresa que emprega menos de 10 pessoas e cujo volume de negócios anual ou balanço total anual não excede 2 milhões de euros.”



**Empresa:** entidade jurídica (pessoa singular e coletiva) correspondente a uma unidade organizacional de produção de bens e serviços, usufruindo de uma certa autonomia de decisão, nomeadamente quanto à afetação dos seus recursos correntes. Uma empresa exerce uma ou várias atividades, num ou vários locais.

**Empresa individual:** tipo de unidade empresarial que abrange as formas jurídicas de empresário em nome individual e trabalhador independente.

Atendendo às características muito distintas das sociedades face às empresas individuais, optou-se por incidir a análise sobre as unidades constituídas sob a forma jurídica de sociedade. Para as empresas individuais, no tratamento estatístico da informação efetuado pelo INE, é assumido que somente aquelas que apresentam um sistema organizado de contabilidade têm valores de Balanço, pelo que a interpretação dos rácios financeiros calculados com base nos valores para o total das empresas não financeiras levaria a resultados enviesados.

**Sociedades de elevado crescimento** correspondem a empresas que apresentam um crescimento médio anual superior a 10% ao longo de um período de 3 anos, sendo o crescimento medido em termos do número de pessoas ao serviço remuneradas.

**Gazelas (empresa jovem de elevado crescimento):** empresa até 5 anos de idade com um crescimento médio anual superior a 10% ao longo de um período de 3 anos. O crescimento médio anual é medido em termos do número de pessoas ao serviço remuneradas.

#### **Rácios económico-financeiros:**

Taxa de VAB =  $[VAB / Produção] \times 100$

Rendibilidade das vendas =  $[Resultado \text{ Líquido do exercício} / Volume \text{ de negócios}] \times 100$

Gastos com o pessoal por pessoa ao serviço =  $Gastos \text{ com o pessoal} / Pessoal \text{ ao serviço}$

Produtividade aparente do trabalho =  $VAB_{cf} / Pessoal \text{ ao serviço}$

Remuneração média anual =  $(Remunerações / Pessoal \text{ ao serviço remunerado})$

#### **Outros conceitos:**

**Atividade económica** é o resultado da combinação dos fatores produtivos (mão-de-obra, matérias-primas, equipamento, etc.), com vista à produção de bens e serviços. Independentemente dos fatores produtivos que integram o bem ou serviço produzido, toda a atividade pressupõe, em termos genéricos, uma entrada de produtos (bens ou serviços), um processo de incorporação de valor acrescentado e uma saída (bens ou serviços).



**Direção Regional de Estatística da Madeira**

*"Uma porta aberta para um universo de informação estatística"*

**Atividade principal** representa a maior importância no conjunto das atividades exercidas por uma unidade de observação estatística. O critério adequado para a sua aferição é o representado pelo valor acrescentado bruto ao custo dos fatores. Na impossibilidade da sua determinação por este critério, considera-se como principal a que representa o maior volume de negócios ou, em alternativa, a que ocupa, com carácter de permanência, o maior número de pessoas ao serviço.

**Excedente bruto de exploração (EBE):** Corresponde à diferença entre, por um lado, o valor acrescentado bruto e por outro, os gastos com o pessoal e os impostos sobre produtos líquidos de subsídios. Sintetiza a totalidade do valor afeto à remuneração do fator capital.

#### **Siglas e abreviaturas:**

% Percentagem

CAE Rev.3 - Classificação Portuguesa das Atividades Económicas, Revisão 3

EBE - Excedente bruto de exploração

FBCF – Formação bruta de capital fixo

IES - Informação Empresarial Simplificada

IFRS – Normas Internacionais de Relato Financeiro

INE - Instituto Nacional de Estatística

N.º - Número

PME - Micro, Pequenas e Médias Empresas

p.p. - Pontos percentuais

VAB - Valor acrescentado bruto

VVN - Volume de negócios

SBS – Estatísticas Estruturais das Empresas

SCIE - Sistema de Contas Integradas das Empresas

SNF - Sociedades não financeiras

#### **Informação aos utilizadores:**

Por questões relacionadas com o arredondamento dos valores, os totalizadores, em valor ou percentagem, podem não corresponder exatamente à soma das suas parcelas.



**Direção Regional de Estatística da Madeira**

*"Uma porta aberta para um universo de informação estatística"*