

Plano de Atividades - 2024



Dezembro
2023

PLANO DE ATIVIDADES 2024

Dezembro de 2023

Índice

Sumário Executivo.....	2
<i>I - Enquadramento da Atividade Estatística</i>	<i>4</i>
<i>II – Principais Objetivos e Atividades Planeadas.....</i>	<i>6</i>
<i>III – Cooperação Estatística.....</i>	<i>15</i>
<i>IV – Calendário de Produção e Difusão Estatística.....</i>	<i>19</i>
Quadro 1- <i>Descrição das atividades estatísticas previstas para 2024, do domínio da produção estatística do INE e Entidades com Delegação de Competências (EDC), nas quais a DREM participará na qualidade de delegação do INE.....</i>	<i>21</i>
Quadro 2- <i>Operações Estatísticas e outras atividades a realizar pela DREM em 2024, na qualidade de autoridade estatística.....</i>	<i>46</i>
<i>V – Recursos e Meios.....</i>	<i>63</i>
<i>Recursos Humanos</i>	<i>63</i>
<i>Recursos Tecnológicos</i>	<i>65</i>
<i>Recursos Financeiros.....</i>	<i>66</i>

Sumário Executivo

O planeamento da Direção Regional de Estatística da Madeira (DREM) para 2024 assenta em três **objetivos estratégicos**, definidos no respetivo QUAR:

1. Garantir a qualidade das estatísticas oficiais;
2. Satisfazer, com rigor, oportunidade, eficiência e eficácia as necessidades de informação estatística da Sociedade;
3. Contribuir para a otimização do funcionamento do Sistema Estatístico Nacional.

Estes objetivos estratégicos estão vertidos nos seguintes **objetivos operacionais**:

1. Consolidar a oferta de informação estatística oficial;
2. Assegurar a execução das operações amostrais de maior dimensão;
3. Promover a literacia estatística no seio da comunidade escolar e da sociedade em geral;
4. Disponibilizar, em tempo útil, informação estatística oficial;
5. Conseguir taxas de resposta elevadas nos diferentes inquéritos, que garantam a qualidade da informação a divulgar;
6. Reforçar a apropriação e utilização de dados administrativos para fins estatísticos;
7. Valorizar os recursos humanos em matérias de remuneração e formação;
8. Garantir um elevado grau de satisfação dos clientes, fornecendo informação estatística de qualidade;
9. Integrar progressivamente as operações estatísticas de âmbito regional na plataforma Webinq do INE;
10. Desenvolver novas funcionalidades ao nível da difusão que permitam uma mais fácil apreensão, por parte dos utilizadores, das estatísticas divulgadas.

No Plano de Atividades da DREM para 2024, merecem destaque as seguintes atividades:

Ao nível da produção estatística

- Ampliar a oferta de informação estatística oficial, indispensável a um fundamentado conhecimento da realidade económica, financeira, social e ambiental da Região e a uma adequada tomada de decisão, a nível público e privado. Em 2024 os principais destaques vão para a recolha de dados sobre o desporto federado na Região e para a nova edição do Inquérito à Situação Financeira das Famílias.
- Continuar a participar ativamente nos projetos nacionais levados a cabo no âmbito do Sistema Estatístico Nacional (SEN), reforçando os mecanismos de controlo e validação da informação recolhida, de forma a garantir elevadas taxas de resposta e a qualidade dos dados.

Ao nível da difusão

- Assegurar a difusão de estatísticas oficiais, produzidas direta ou indiretamente sob a sua responsabilidade, de acordo com o Calendário de Difusão anunciado no portal da DREM;
- Melhorar os canais de comunicação e difusão estatística, continuando a investir na produção de vídeos de curta duração e em infografias, tornando ainda mais atrativa a presença nas redes sociais. Continuarão a ser produzidos os spots publicitários da DREM, nas rádios locais, com os dados estatísticos mais relevantes da Região. Em 2024, será também apresentado o novo portal de internet da DREM assim como um vídeo institucional da Direção Regional;
- Continuar a realizar sessões de divulgação estatística junto das Escolas da Região, de modo a sensibilizar a camada mais jovem da população para a importância da Estatística e combater a iliteracia neste domínio.

Ao nível da cooperação

- Manter e, se possível, incrementar a cooperação regional com alguns dos organismos da administração pública regional detentores de informação passível de ser convertida em dados estatísticos. Em 2024, merece destaque a recolha de dados administrativos junto de organismos da área da saúde para a produção de estatísticas dos medicamentos e de uma conta satélite da saúde regional e a recolha de informação do desporto federado na Região junto da Direção Regional de Desporto;

- Promover a cooperação e a partilha de boas práticas e conhecimentos com as restantes Autoridades Estatísticas com destaque para a colaboração do INE na análise dos microdados do Inquérito às Condições de vida e Rendimento da Região;
- Continuar a participar ativamente nas várias Secções e Grupos de Trabalho do Conselho Superior de Estatística;
- No âmbito da cooperação territorial, a DREM procurará, com as suas congéneres dos Açores e das Canárias, candidatar novos projetos no âmbito do Programa de Cooperação Territorial MAC 2021-2027 que permitam desenvolver projetos inovadores no domínio da estatística regional.

Recursos humanos e financeiros

- Quanto aos recursos humanos a afetar ao desenvolvimento das atividades previstas para 2024, a DREM iniciará o ano com 54 trabalhadores, dando-se continuidade ao processo de substituição de trabalhadores que saem por aposentação por novas entradas, privilegiando as mobilidades e concursos internos na AP, procurando-se simultaneamente melhorar o índice de tecnicidade da DREM;
- A recolha de informação a realizar no âmbito das operações estatísticas nacionais será assegurada por cerca de 50 prestadores de serviços (entrevistadores);
- Prevê-se que os custos financeiros que irão suportar a execução deste Plano devam rondar os 2,0 milhões de euros.

I - Enquadramento da Atividade Estatística

A DREM é um serviço da administração direta da Região Autónoma da Madeira, integrado na Secretaria das Finanças, que exerce a sua atividade de acordo com as atribuições que lhe estão cometidas na sua nova Lei Orgânica (Decreto Legislativo Regional nº 13/2015/M, de 17 agosto, alterada pelo Decreto Legislativo Regional n.º 12/2021/M, de 15 de novembro), e com respeito pelas orientações dimanadas pela Lei do SEN - Lei nº 22/2008, de 13 de maio.

No âmbito da Lei do SEN, a DREM assume um duplo estatuto, passando a ser considerada Autoridade Estatística relativamente às estatísticas oficiais de âmbito regional, enquanto nas de âmbito nacional, participa no seu processo, sob a supervisão e coordenação técnico-científica do Instituto Nacional de Estatística (INE).

No ano de 2024, a DREM desenvolverá a sua atividade tendo como referência as orientações estabelecidas a nível regional e os documentos que enquadram a atividade estatística, nomeadamente

as Linhas Gerais da Atividade Estatística Oficial (LGAEO) 2023-2027 e os princípios contidos no Código de Conduta para as Estatísticas Europeias, os quais implicam o cumprimento de obrigações de reporte, requisitos metodológicos e outros estabelecidos por legislação europeia e nacional.

Missão, Visão e Valores da DREM

Missão

A DREM, enquanto autoridade estatística regional ou em colaboração com as autoridades estatísticas nacionais, tem por missão produzir e divulgar informação estatística oficial de qualidade, que responda com independência e eficácia às necessidades de informação.

Visão

A DREM é reconhecida, interna e externamente, como uma autoridade estatística de referência, que prossegue a sua Missão com independência técnica, rigor, competência e eficiência, regida por elevados padrões de qualidade, visando a satisfação dos seus utilizadores, incrementando a Literacia Estatística na Sociedade e ainda, fomentando a cooperação internacional.

Valores

A atividade da DREM e dos seus trabalhadores pautam-se pelos seguintes valores:

- **Profissionalismo**, ética e respeito pela **confidencialidade**;
- **Independência técnica, objetividade e imparcialidade**;
- Compromisso para com a **Qualidade**;
- **Orientação para as necessidades atuais** e capacidade de antecipação das necessidades futuras dos utilizadores de informação;
- **Eficácia e Eficiência** na ação;
- **Respeito pelos prestadores** de informação primária e pela **proteção** dessa informação;
- **Modernidade e inovação** em termos de processos, de produtos e de serviços;
- **Motivação** elevada e aposta na aquisição de **novas competências**.

II – Principais Objetivos e Atividades Planeadas

Os objetivos e atividades a considerar para 2024 assentam na determinação da DREM em responder de forma eficiente e isenta às grandes exigências e solicitações que o contexto atual impõe a toda a sociedade, desde decisores políticos aos cidadãos em geral, que cada vez mais procuram informação estatística de qualidade, relevante e atual sobre a presente situação económica, financeira, social e ambiental.

Objetivos da DREM

No planeamento e desenvolvimento das suas atividades, a DREM adota, no essencial, os princípios da gestão por objetivos, seguindo a metodologia preconizada pelo Sistema Integrado de Avaliação do Desempenho da Administração Pública (SIADAP), a partir do qual definiu o respetivo Quadro de Avaliação e responsabilização para 2024 – QUAR 2024.

Neste contexto, a DREM estabeleceu, para o ano de 2024, três objetivos estratégicos, vertidos em 10 objetivos operacionais: 4 de Eficácia, 3 de Eficiência e 3 de Qualidade, os quais deverão materializar-se através de um vasto conjunto de atividades a levar a cabo, seja na qualidade de autoridade estatística, seja participando no processo de produção das estatísticas oficiais de âmbito nacional.

Objetivos estratégicos:

Objetivo 1

Garantir a qualidade das estatísticas oficiais, através da integração de novas fontes de informação, da otimização de processos, da utilização de metodologias inovadoras e da aplicação das tecnologias digitais e geoespaciais, assegurando a necessária confidencialidade e proteção dos dados.

Objetivo 2

Satisfazer, com rigor, oportunidade, eficiência e eficácia as necessidades de informação estatística da Sociedade, contribuindo para o reforço da confiança nas estatísticas oficiais e a sua melhor utilização, aperfeiçoando a comunicação e promovendo a literacia estatística.

Objetivo 3

Contribuir para otimização do funcionamento do Sistema Estatístico Nacional, reforçando e consolidando os mecanismos de coordenação e de cooperação interinstitucional, nos planos regional, nacional e internacional.

Objetivos operacionais

Estes objetivos, que integram o QUAR de 2024 da DREM, estão devidamente alinhados com as LGAEO 2023-2027, como pode ser observado no quadro abaixo:

<i>Objetivos operacionais da DREM para 2024</i>	<i>Relação com as LGAEO 2023-2027</i>
Objetivos de Eficácia	
<p>Objetivo 1 – Consolidar a oferta de informação estatística oficial.</p>	<p>LGAEO – Objetivo 1</p> <p>LA 1.2. Intensificar a integração de dados administrativos nos processos de produção estatística, assegurando o acesso regular e consistente aos dados, bem como a articulação das Autoridades Estatísticas e organismos públicos na conceção, desenvolvimento, alteração e cessação dos registos administrativos relevantes para fins estatísticos.</p> <p>LA 1.4. Alargar a oferta de informação estatística, aumentando a sua cobertura a temáticas emergentes e reforçando a disponibilização de estatísticas regionais e locais.</p>
<p>Objetivo 2 - Assegurar a execução das operações amostrais de maior dimensão.</p>	<p>LGAEO – Objetivo 1</p> <p>LA 1.4. Alargar a oferta de informação estatística, aumentando a sua cobertura a temáticas emergentes e reforçando a disponibilização de estatísticas regionais e locais.</p>

<p>Objetivo 3 - Promover a literacia estatística no seio da comunidade escolar e da sociedade em geral.</p>	<p>LGAE0 - Objetivo 4</p> <p>LA 4.1. Aumentar a visibilidade e melhorar a compreensão das estatísticas oficiais, através de uma estratégia de comunicação estatística, ajustada aos diversos tipos de utilizadores.</p> <p>LA 4.5. Incrementar a literacia estatística através de uma estratégia integrada entre as Autoridades Estatísticas e do reforço de parcerias.</p>
<p>Objetivo 4 - Disponibilizar, em tempo útil, informação estatística oficial.</p>	<p>LGAE0 - Objetivo 1</p> <p>LA 1.1. Reforçar a modernização dos sistemas de produção através da integração de novas fontes de informação, da otimização de processos, da utilização de metodologias inovadoras e da aplicação das tecnologias digitais e geoespaciais, assegurando a necessária confidencialidade e proteção dos dados.</p> <p>LGAE0 - Objetivo 4</p> <p>LA 4.1. Aumentar a visibilidade e melhorar a compreensão das estatísticas oficiais, através de uma estratégia de comunicação estatística, ajustada aos diversos tipos de utilizadores.</p>
<p>Objetivos de Eficiência</p>	
<p>Objetivo 5 - Conseguir taxas de resposta elevadas nos diferentes inquéritos, que garantam a qualidade da informação a divulgar.</p>	<p>LGAE0 – Objetivo 1</p> <p>LA 1.1. Reforçar a modernização dos sistemas de produção através da integração de novas fontes de informação, da otimização de processos, da utilização de metodologias inovadoras e da aplicação das tecnologias digitais e geoespaciais, assegurando a</p>

	<p>necessária confidencialidade e proteção dos dados.</p>
<p>Objetivo 6 - Reforçar a apropriação e utilização de dados administrativos para fins estatísticos.</p>	<p>LGAE0 - Objetivo 1</p> <p>LA 1.1. Reforçar a modernização dos sistemas de produção através da integração de novas fontes de informação, da otimização de processos, da utilização de metodologias inovadoras e da aplicação das tecnologias digitais e geoespaciais, assegurando a necessária confidencialidade e proteção dos dados.</p> <p>LA 1.2. Intensificar a integração de dados administrativos nos processos de produção estatística, assegurando o acesso regular e consistente aos dados, bem como a articulação das Autoridades Estatísticas e organismos públicos na conceção, desenvolvimento, alteração e cessação dos registos administrativos relevantes para fins estatísticos.</p>
<p>Objetivo 7 - Valorizar os recursos humanos em matérias de remuneração e formação.</p>	<p>LGAE0 – Objetivo 2</p> <p>LA 2.1. Dotar as Autoridades Estatísticas com os recursos humanos em número e perfis adequados e com os meios financeiros e tecnológicos necessários à modernização dos processos de produção e difusão estatística, especialmente no contexto da atual transformação digital.</p> <p>LA 2.2. Garantir a contínua formação, capacitação e valorização dos recursos humanos ao serviço das estatísticas oficiais, assim como assegurar, quando necessário, a sua adequada substituição.</p>

	<p>LA 2.3. Melhorar os fatores de atratividade das carreiras profissionais das Autoridades Estatísticas, promovendo o desenvolvimento pessoal, profissional e a retenção dos recursos humanos adequados às necessidades do Sistema Estatístico Nacional.</p>
<p>Objetivos de Qualidade</p>	
<p>Objetivo 8 - Garantir um elevado grau de satisfação dos clientes, fornecendo informação estatística de qualidade.</p>	<p>LGAE0 - Objetivo 4</p> <p>LA 4.1. Aumentar a visibilidade e melhorar a compreensão das estatísticas oficiais, através de uma estratégia de comunicação estatística, ajustada aos diversos tipos de utilizadores.</p> <p>LA 4.2. Melhorar a usabilidade e a acessibilidade das estatísticas oficiais.</p>
<p>Objetivo 9 – Integrar progressivamente as operações estatísticas de âmbito regional na plataforma Webinq do INE.</p>	<p>LGAE0 - Objetivo 1</p> <p>LA 1.1. Reforçar a modernização dos sistemas de produção através da integração de novas fontes de informação, da otimização de processos, da utilização de metodologias inovadoras e da aplicação das tecnologias digitais e geoespaciais, assegurando a necessária confidencialidade e proteção dos dados.</p> <p>LA 1.5. Prosseguir a colaboração entre as Autoridades Estatísticas e os organismos competentes da Administração Pública, potenciando a harmonização e racionalização de meios e a qualidade das estatísticas oficiais, nomeadamente possibilitando o</p>

	acompanhamento, no âmbito do CSE, dos desenvolvimentos em curso nos ficheiros de estabelecimentos.
<p>Objetivo 10 - Desenvolver novas funcionalidades ao nível da difusão que permitam uma mais fácil apreensão, por parte dos utilizadores, das estatísticas divulgadas.</p>	<p>LGAEO - Objetivo 4 LA 4.1. Aumentar a visibilidade e melhorar a compreensão das estatísticas oficiais, através de uma estratégia de comunicação estatística, ajustada aos diversos tipos de utilizadores.</p> <p>LA 4.2. Melhorar a usabilidade e a acessibilidade das estatísticas oficiais.</p> <p>LA 4.3. Fomentar e melhorar a disponibilização e harmonização de metainformação que assegure a compreensão eficaz das fontes de dados e das estatísticas oficiais.</p>

Principais atividades

Na qualidade de Delegação do INE

A DREM vai continuar a participar ativamente nos projetos nacionais do SEN. Neste sentido, vai também continuar a assegurar a coordenação e execução das operações estatísticas correntes e não correntes de âmbito nacional na Região, previstas para 2024, que se consubstanciam nas seguintes tarefas:

- O contacto direto com os respondentes (informadores de informação estatística) regionais;
- A recolha e validação de informação recolhida. Neste campo, é intenção da DREM manter e, se possível, reforçar os mecanismos de controlo e validação da informação recolhida, assegurando também elevadas taxas de resposta e qualidade dos dados, seja nos inquéritos por entrevista, seja nos inquéritos de autopreenchimento;
- A gestão da equipa regional de entrevistadores, nas áreas da formação, preparação da documentação necessária à sua contratação e o processamento dos respetivos honorários;

- Apoiar o INE nos processos de recrutamento e seleção de entrevistadores, no caso de haver necessidade de reforçar as equipas regionais;
- A gestão do equipamento informático afeto aos entrevistadores.

A atividade em destaque

No ano de 2024, a DREM vai assegurar a realização na RAM de algumas operações estatísticas de âmbito nacional que merecem destaque:

- Módulo Regular do IE para 2024 - Jovens no Mercado de Trabalho;
- Inquérito à Estrutura das Explorações Agrícolas (IEEA);
- Inquérito à Situação Financeira das Famílias (ISFF);
- Inquérito sobre as Perspetivas de Exportação de Bens (IPEB);

Na qualidade de Autoridade Estatística

Ao nível da produção estatística

A DREM prevê, para 2024, desenvolver novos projetos de âmbito regional por entender serem indispensáveis a um fundamentado conhecimento da realidade económica, financeira, social e ambiental da Região e a uma adequada tomada de decisão, a nível público e privado. Neste sentido, prevêem-se trabalhos nas seguintes áreas:

- Consumo de medicamentos na Região;
- Recolha de dados financeiros na área da Saúde, para a Conta Satélite da Saúde regional;
- Recolha de dados sobre o Desporto Federado na Região;
- Apuramento de resultados dos Inquéritos Qualitativos de Conjuntura;
- Estatísticas das Eleições;
- Continuação da integração de operações estatísticas da DREM no Webinq;
- Integração de dados administrativos regionais na DW do INE (ex: comercialização do Vinho Madeira, consumo de energia elétrica e introdução no consumo de combustíveis);
- Compilação de informação no âmbito dos Objetivos de Desenvolvimento Sustentável;

- Recolha de dados do Inquérito aos Residentes sobre Turismo;
- Inquérito trimestral às Empresas de Aluguer de Veículos Automóveis;
- Inquérito à Caracterização da Habitação Social na Região Autónoma da Madeira.

Ao nível da difusão estatística

A garantia da divulgação de informação estatística fiável e segura, propiciadora de um retrato fiel da Região e de uma adequada tomada de decisão, permanece como objetivo estratégico da atividade da DREM, de modo a dar resposta, com independência e eficácia, às necessidades de informação de uma Sociedade, em permanente mudança, cuja exigência no que se refere à relevância, qualidade e oportunidade dessa mesma informação é cada vez maior.

A DREM pretende assegurar a difusão de estatísticas oficiais, produzidas, direta ou indiretamente, sob a sua responsabilidade, de acordo com o seu Calendário de Difusão, que será anunciado no portal da DREM. Tal como nos anos anteriores, a DREM dedicará esforços, sempre que possível (ou seja, excluindo as calendarizações em simultâneo com o INE e o Banco de Portugal), a antecipar as divulgações previstas, de modo a aproximar a difusão dos dados do período de referência, melhorando assim a sua atualidade.

No sentido de consolidar a oferta de informação anual e infra-anual, assim como de séries cronológicas, no seu portal, a DREM vai:

- Continuar a promover a dimensão espacial das estatísticas oficiais, com recurso à Infraestrutura Estatística de Referência Geográfica, nas atividades de produção e divulgação estatística;
- Disponibilizar, em tempo útil, os estudos que venham a concretizar-se em 2024 e outra informação estatística necessária ao acompanhamento da situação económica, financeira, social e ambiental da Região. Assim, neste ano, merecem destaque as seguintes divulgações:
 - Painel de indicadores da Saúde da RAM;
 - Recolha de dados sobre o Desporto Federado na Região;
 - Retrato Territorial dedicado à temática da habitação;
 - Resultados dos inquéritos de conjuntura;

- Versão regional dos Objetivos de Desenvolvimento Sustentável;
 - Resultados dos inquéritos aos residentes sobre o Turismo.
-
- Assegurar o cumprimento do calendário de disponibilização de informação estabelecido no Plano de Atividades da DREM;
 - Promover a Literacia Estatística junto da comunidade escolar e da sociedade em geral, através da realização de algumas sessões de divulgação/formação sobre a importância, pesquisa e utilização de informação estatística na comunidade escolar em particular e na sociedade em geral;
 - Aperfeiçoar os canais de comunicação e difusão estatística, indo ao encontro das necessidades dos vários segmentos de utilizadores. O Portal de Estatísticas Oficiais da DREM - que deverá ser renovado em 2024 - e a aplicação para smartphones “RAMStats” continuarão a ser a via de excelência para a difusão das Estatísticas Oficiais da Região, no decurso de 2024;
 - Continuar a disponibilizar dashboards temáticos e a produzir e divulgar um conjunto de vídeos/animações de curta duração com informação sobre vários domínios estatísticos de interesse para a caracterização da RAM.

No quadro abaixo apresenta-se o total das atividades a desenvolver em 2024, entre atividades de produção e disponibilização de informação estatística, tendo em conta o duplo estatuto da DREM, consagrado na Lei do Sistema Estatístico Nacional, ou seja, como delegação do INE e como autoridade estatística regional. Note-se que, na qualidade de autoridade estatística, grande parte da sua atividade estatística vai centrar-se na edição de publicações, construção e atualização de séries retrospectivas de dados, elaboração de estudos e outro tipo de divulgações sobre indicadores da RAM, que visam sobretudo dar resposta, de forma atempada e oportuna, à crescente procura de informação estatística oficial sobre a Região, cada vez mais diversificada e detalhada e para períodos temporais mais alargados.

A periodicidade anual deverá prevalecer de modo expressivo sobre as restantes, em qualquer dos dois estatutos que a DREM vai assumir no desenvolvimento da sua atividade estatística em 2024.

Atividade estatística da DREM para 2024

Periodicidade	Estatuto				Total	
	Delegação do INE		Autoridade Estatística			
	N.º	%	N.º	%	N.º	%
Anual	56	54,9	98	65,3	154	61,1
Trimestral	9	8,8	29	19,3	38	15,1
Mensal	27	26,5	20	13,3	47	18,7
Outra	10	9,8	3	2,0	13	5,2
Total	102	100,0	150	100,0	252	100,0

Ao nível da gestão da qualidade

- Acompanhar a recolha de dados não apenas no que diz respeito à cobertura (taxas de resposta) das amostras em observação, seja no âmbito dos inquéritos às famílias, seja no âmbito dos inquéritos dirigidos às empresas e outras organizações, como também o conteúdo e coerência da informação recolhida, através da utilização de ferramentas e processos de validação cada vez mais consistentes e eficazes;
- Prosseguir com a monitorização do nível de satisfação dos utilizadores da informação estatística oficial da DREM e dos formandos participantes nas sessões de literacia estatística;
- Monitorizar e avaliar permanentemente a utilização do Portal, enquanto meio de excelência para a Difusão das estatísticas oficiais, identificando e operacionalizando ações de melhoria contínua deste serviço;
- Continuar a apostar na formação técnica e valorização profissional dos trabalhadores.

III – Cooperação Estatística

A Cooperação Estatística é uma das atribuições da DREM, com entidades regionais, nacionais e internacionais, que desenvolvem também a sua atividade na área da estatística oficial, visando fomentar a partilha das boas práticas e o intercâmbio de conhecimentos, que se têm traduzido no desenvolvimento de projetos inovadores para a Região.

Cooperação Regional e Nacional

Cooperação Regional

Ao nível da cooperação regional, importa salientar a estreita ligação da DREM com diversas entidades da administração pública e local, fornecedoras de dados administrativos, de extrema importância para a produção das estatísticas oficiais, a saber:

- a Direção Regional de Agricultura e Desenvolvimento Rural (DRA), no âmbito das Estatísticas da Agricultura;
- a Direção Regional de Pescas (DRP), no âmbito das Estatísticas da Pesca;
- a Direção Regional de Assuntos do Mar, no âmbito das Estatísticas da Aquicultura;
- a Direção Regional do Ambiente e Alterações Climáticas, no âmbito das Estatísticas do Ambiente;
- a Direção Regional de Desporto, no âmbito das Estatísticas do Desporto;
- as Câmaras Municipais, no âmbito da delimitação dos lugares estatísticos e no âmbito das estatísticas do abastecimento de água, tratamento de águas residuos e resíduos sólidos urbanos (informação física e financeira);
- o Instituto do Vinho, do Bordado e do Artesanato da Madeira, I.P. (IVBAM, I.P.), no âmbito das Estatísticas sobre Produção e Comercialização de Bebidas Alcoólicas com origem na RAM e ainda sobre a comercialização de bordados, tapeçarias e artigos de guarnição;
- o Instituto das Florestas e da Conservação da Natureza (IFCN-RAM), no âmbito de Estatísticas da Silvicultura, Caça e do Ambiente;
- a Alfândega do Funchal, no âmbito de Estatísticas sobre Introdução no Consumo de Combustíveis, Tabaco e Bebidas Alcoólicas e Entrada de Veículos na RAM e de embarcações nas marinas da RAM;
- a Delegação Regional do Instituto Português do Mar e da Atmosfera (IPMA), no âmbito de Estatísticas do Território, mais concretamente do domínio da Meteorologia;
- o Comando Regional da Polícia de Segurança Pública, no âmbito de Estatísticas sobre Acidentes de Viação;
- a Direção Regional de Estradas, no âmbito das Estatísticas sobre Tráfego Rodoviário;
- a Autoridade Tributária e Assuntos Fiscais da Região Autónoma da Madeira (AT-RAM) no âmbito das projeções macroeconómicas;
- a Direção Regional do Orçamento e Tesouro (DROT) para o cálculo do défice e dívida da administração pública regional, no âmbito do Procedimento dos Défices Excessivos (PDE), para cumprimento da Lei de Finanças Regionais (Lei Orgânica 2/2013 de 2 de setembro);
- a Direção Regional de Turismo (DRT), no que se refere à atualização do ficheiro das unidades de alojamento turístico;
- o Observatório de Educação da RAM (OERAM), no âmbito das Estatísticas da Educação;

- a Direção Regional da Saúde (DRS), no âmbito das Estatísticas das Farmácias, Postos Farmacêuticos Móveis, Locais de Venda de Medicamentos não Sujeitos a Receita Médica, Vacinação e Universo dos Hospitais Privados, bem como de informação para a Conta Satélite da Saúde;
- o Serviço de Saúde da Região Autónoma da Madeira (SESARAM), no que diz respeito às estatísticas dos Hospitais Públicos, Unidades de Saúde dos Cuidados de Saúde Primários e Morbilidade, bem como de informação para a Conta Satélite da Saúde;
- a Direção Regional para as Políticas Públicas Integradas e Longevidade, no que diz respeito à análise de informação estatística da área da saúde de âmbito regional, em particular, das farmácias e medicamentos;
- o Gabinete da Secretaria Regional das Finanças que fornece mensalmente informação sobre as empresas licenciadas na Zona Franca da Madeira e navios registados no Registo Internacional de Navios da Madeira;
- a Empresa de Eletricidade da Madeira, SA (EEM) no fornecimento de dados trimestrais sobre a emissão e consumo de energia elétrica e dados anuais sobre os tarifários em vigor no âmbito do Índice de Preços no Consumidor;
- a Direção Regional de Economia e Transportes (DRET) que fornece semanalmente o preço máximo de venda de gasóleo rodoviário e de gasolina sem chumbo 95 e mensalmente o preço da gasolina sem chumbo 98;
- a Administração dos Portos da Região Autónoma da Madeira (APRAM) que disponibiliza informação sobre o movimento de passageiros em navios de cruzeiros que passam pelos portos da RAM segundo a sua nacionalidade;
- a ANA - Aeroportos de Portugal (Delegação da Madeira) que faculta um conjunto bastante alargado de informação sobre os transportes aéreos;
- as Águas e Resíduos da Madeira, SA (ARM) que fornecem informação física e financeira sobre o abastecimento de água, tratamento de águas residuais e resíduos sólidos urbanos;
- a Direção Regional de Administração da Justiça (DRAJ) que disponibiliza os dados dos registos de venda de veículos automóveis por Conservatória;
- a Associação Comercial e Industrial do Funchal (ACIF-CCIM) que providencia estatísticas da venda de automóveis na Região;
- a Associação de Comércio Automóvel de Portugal (ACAP) que fornece informação sobre a aquisição de veículos por residentes na RAM;
- a Direção Regional do Trabalho e da Ação Inspeciva (DRTAI), no âmbito das estatísticas dos Acidentes de Trabalho;
- o Serviço Regional de Proteção Civil da RAM (SRPC-RAM), que disponibiliza dados sobre ocorrências pré-hospitalares;
- a Direção Regional da Cultura, no âmbito das Estatísticas da Cultura.

A DREM continuará a assegurar a monitorização das Contas Públicas da Região, em contabilidade nacional, através do cálculo trimestral do Défice e da Dívida Pública da Região (com a colaboração e validação por parte das autoridades estatísticas nacionais); o apoio na passagem da contabilidade pública para contabilidade nacional aquando da elaboração do Orçamento Regional e no parecer da Conta da Região Autónoma da Madeira, em cooperação com a DROT.

Neste contexto, manterá igualmente a colaboração com a Direção Geral de Orçamento (DGO) e o Conselho de Finanças Públicas (CFP).

Pretende-se dar continuidade ao desenvolvimento do modelo macroeconómico regional para previsão económica e sustentação das projeções orçamentais de curto e médio-prazo, reprogramando-o de acordo com os resultados das contas regionais e dos indicadores da atividade económica (conjuntura económica), em colaboração com as entidades regionais relevantes, nomeadamente a AT-RAM e a DROT.

Cooperação Nacional

Ao nível da cooperação nacional, é de realçar a ligação institucional com o Conselho Superior de Estatística (CSE), enquanto órgão de Estado que orienta e coordena o SEN, e com as autoridades estatísticas, nomeadamente com o INE, Banco de Portugal (BdP) e Serviço Regional de Estatística dos Açores (SREA).

Em 2024, a DREM continuará a procurar obter junto do INE, bem como do Banco de Portugal, mais informação regional que possa ser extraída a partir de dados administrativos.

Ao mesmo tempo, esta Direção Regional irá continuar a participar ativamente nas diversas Secções e Grupos de Trabalho do CSE, nomeadamente nos Grupos de Trabalho sobre as Estatísticas do Mercado de Trabalho e Desenvolvimento das Estatísticas Macroeconómicas.

A DREM pretende prosseguir com o desenvolvimento das estatísticas de âmbito nacional, sob a supervisão e coordenação orientação técnico-científica do INE, havendo ainda a expectativa dos seus colaboradores continuarem a participar em diversas formações e reuniões técnicas realizadas no INE presencialmente e por videoconferência. Nas estatísticas de âmbito exclusivamente regional, a DREM procurará também consultar o INE, submeter os respetivos documentos metodológicos e instrumentos de notação para apreciação da autoridade estatística nacional, solicitando também o recurso à plataforma webinq, sempre que necessário.

De salientar ainda a colaboração existente entre a DREM e a Direção Geral de Estatísticas de Educação e Ciência (DGEEC) do Ministério da Educação e Ciência (MEC), no âmbito da realização na RAM dos Inquéritos às Tecnologias de Informação e Comunicação na Administração Pública e nas Câmaras Municipais.

Cooperação Internacional

No âmbito da cooperação territorial, a DREM procurará, com as suas congéneres dos Açores e das Canárias, candidatar novos projetos no âmbito do Programa de Cooperação Territorial MAC 2021-2027 que permitam desenvolver projetos inovadores no domínio da estatística regional.

IV – Calendário de Produção e Difusão Estatística

Nos quadros 1 e 2 encontram-se detalhadas e calendarizadas todas as atividades previstas para 2024, relativas à produção e difusão estatística da DREM.

Quadro 1- Descrição das atividades estatísticas previstas para 2024, do domínio da produção estatística do INE e Entidades com Delegação de Competências (EDC), nas quais a DREM participará na qualidade de delegação do INE

N.º Ord	CGA Cód. Área	Designação	Descrição da operação estatística/Outra atividade estatística	Entidade	Tipo de Operação Estatística	Nº Unidades Inquiridas	Nº Variáveis Inquiridas	Período de Referência	Periodicidade	Unidade de Observação	Nível de Desagregação Geográfica	Data de Disponibilização da Informação
1	2	3	4	5	6	7	8	9	10	11	12	13
Estatísticas Multitemáticas – Área 29												
1	442	Anuários Estatísticos Regionais	Preparação e divulgação dos Anuários Estatísticos Regionais: informação estatística de referência com dados à escala regional e municipal de apoio à leitura de trajetórias regionais de desenvolvimento e ao estudo de problemáticas de base territorial. Os anuários estatísticos regionais disponibilizam informação estruturada de acordo com as regiões NUTS II do país, organizada em 27 subcapítulos agrupados em quatro grandes domínios: o território, as pessoas, a atividade económica e o Estado.	INE	Estudo Estatístico			2023	Anual		Município	19-dez-24
População - Área 31												
2	236	Inquérito aos Movimentos Migratórios de Saída	Inquérito anual por amostragem junto das famílias, cujo objetivo é estimar o número total de pessoas que anualmente deixam o país para trabalhar ou viver no estrangeiro de forma permanente ou temporária.	INE	Inquérito Amostral	30 000	13	2023	Anual	Indivíduo	País	Disponibilidade interna
Trabalho, Emprego e Desemprego - Área 34												
3	265	Inquérito às Associações Patronais	Inquérito anual, junto das organizações patronais, para recolha e tratamento de dados referentes à filiação, movimento de associados, pessoal ao serviço, duração de trabalho, demonstração de resultados, atividade desenvolvida e convenções coletivas de trabalho.	INE	Recenseamento (através de inquérito)	440	60	2023	Anual	Empresa (Associação patronal)	País	24-nov-24
4	272	Inquérito ao Emprego	Inquérito trimestral por amostragem, junto das famílias, para recolha, tratamento e análise de informação sobre o mercado de trabalho (emprego, desemprego, população ativa, etc.).	INE	Inquérito Amostral	22 500	120	2023/2024	Trimestral	Indivíduo	NUTS II	trim (n)+38 d
5	277	Módulo I.E. 2023 - Pensões e participação no mercado de trabalho	Inquérito realizado sobre a amostra do Inquérito ao Emprego para recolha de informação relativa sobre pensões e participação no mercado de trabalho.	INE	Inquérito Amostral	a definir	a definir	2023	De 8 em 8 anos	Indivíduo	País	07-mai-24
6	277	Módulo I.E. 2024 - Jovens no mercado de trabalho	Inquérito realizado sobre a amostra do Inquérito ao Emprego para recolha de informação relativa à formação académica e a inserção dos jovens no mercado de trabalho	INE	Inquérito Amostral	a definir	a definir	2024	De 8 em 8 anos	Indivíduo	País	Em preparação

N.º Ord	CGA Cód. Área	Designação	Descrição da operação estatística/Outra atividade estatística	Entidade	Tipo de Operação Estatística	Nº Unidades Inquiridas	Nº Variáveis Inquiridas	Período de Referência	Periodicidade	Unidade de Observação	Nível de Desagregação Geográfica	Data de Disponibilização da Informação
1	2	3	4	5	6	7	8	9	10	11	12	13
7	281	Índice de custo do trabalho (empresas)	Inquérito trimestral por amostragem, junto das empresas, para recolha de dados sobre a evolução do custo de mão de obra, por componentes dos custos e setor de atividade, em que se procede à utilização de dados administrativos (Declaração Mensal de Remuneração da Segurança Social) para substituição da recolha direta junto das empresas da informação relativa aos custos de trabalho. Indicadores relevantes: ► Índice de custo do trabalho (taxa de variação homóloga - Base 2016 - corrigido dos dias úteis) por setor de atividade económica; ► Índice de custo do trabalho (taxa de variação homóloga - Base 2016 - não corrigido dos dias úteis nem da sazonalidade) por setor de atividade económica.	INE	Inquérito Amostral e Procedimento Administrativo	3 600	20	2023/2024	Trimestral	Empresa	País	trim (n) + 45 d
Rendimento e Condições de Vida – Área 35												
8	296	ICOR - Inquérito às Condições de Vida e Rendimento	Inquérito anual junto das famílias residentes em Portugal, para obtenção de indicadores de pobreza, desigualdade na distribuição dos rendimentos e privação material e habitacional.	INE	Inquérito Amostral	a definir	420	2024	Anual	Agregado doméstico privado e indivíduo	Nuts II	26-nov-24
9	297	IDF - Inquérito às despesas das famílias	O IDF é um inquérito realizado com vista ao apuramento de indicadores sobre despesas das famílias residentes em Portugal, constituindo parte integrante da série Orçamentos Familiares. Esta perspetiva é enquadrada pela distribuição dos rendimentos, para além de permitir uma aproximação à dieta alimentar dos residentes através do estudo das quantidades de bens alimentares adquiridas. Indicadores relevantes: ► Despesa total anual média por agregado (€) segundo a COICOP, por Local de residência (NUTS - 2013); ► Despesa total anual média por agregado (€) segundo a COICOP, por Grau de urbanização do local de residência; ► Proporção de agregados familiares com equipamento de comunicação e lazer (%) por Local de residência (NUTS - 2013) e Tipo de equipamento de comunicação e lazer.	INE	Inquérito Amostral	19 974	A definir	2022 (definitivos)	Quinquenal	Agregado doméstico privado e indivíduo	NUTS II	19-jun-24
10	300	ICOR - módulo ad hoc sobre eficiência energética dos agregados domésticos	Inquérito realizado sobre a amostra do Inquérito às Condições de Vida e Rendimento 2023, dirigido aos agregados familiares em que vivem indivíduos com idade igual ou superior a 16 anos, com vista à recolha de informação sobre os sistemas de aquecimento utilizados, as principais fontes de energia dos sistemas de aquecimento, as melhorias introduzidas nos alojamentos ao nível da eficiência energética e a adequação do sistema de aquecimento e do isolamento térmico a um bom nível de conforto térmico.	INE	Inquérito Amostral	14 200	7	2023	Não periódico	Agregado doméstico privado e indivíduo	País	15-mar-24

N.º Ord	CGA Cód. Área	Designação	Descrição da operação estatística/Outra atividade estatística	Entidade	Tipo de Operação Estatística	Nº Unidades Inquiridas	Nº Variáveis Inquiridas	Período de Referência	Periodicidade	Unidade de Observação	Nível de Desagregação Geográfica	Data de Disponibilização da Informação
1	2	3	4	5	6	7	8	9	10	11	12	13
11	300	ICOR - módulo regular sobre mercado de trabalho e habitação	Inquérito realizado sobre a amostra do Inquérito às Condições de Vida e Rendimento 2023, dirigido aos agregados familiares em que vivem indivíduos com idade igual ou superior a 16 anos, com vista à recolha de informação complementar relativa ao mercado de trabalho, escolaridade e habitação.	INE	Inquérito Amostral	14 200	22	2023	Trienal	Agregado doméstico privado e indivíduo	País	20-fev-24
12	300	ICOR - módulo regular sobre transmissão intergeracional de desvantagens e dificuldades habitacionais	Inquérito realizado sobre a amostra do Inquérito às Condições de Vida e Rendimento 2023, visando dois objetivos: 1) obter informação sobre as dificuldades habitacionais da população com 16 ou mais anos, incluindo a duração e os motivos dessas dificuldades, e 2) obter informação sobre a estrutura familiar e a privação dos respondentes dos 25 aos 59 anos durante a adolescência e sobre um conjunto de características dos progenitores ao nível demográfico (naturalidade e nacionalidade dos progenitores), educativo e profissional, perspetivando eventuais domínios-chave de influência na exclusão social e no risco de pobreza na idade adulta dos indivíduos.	INE	Inquérito Amostral	14 200	22	2023	Sexenal	Agregado doméstico privado e indivíduo	País	08-mar-24
13	302	ISFF - Inquérito à situação financeira das famílias	O Inquérito à Situação Financeira das famílias realiza-se no âmbito de um projeto europeu, designado por Household Finance and Consumption Survey (HFCS), que tem como objetivo recolher informação sobre a situação financeira das famílias, de forma comparável nos países que constituem a área do euro. O projeto teve origem no Eurosistema e é coordenado pelo Banco Central Europeu (BCE), sendo a sua implementação descentralizada a nível nacional. No caso de Portugal, a realização do inquérito é da responsabilidade do Instituto Nacional de Estatística em parceria com o Banco de Portugal.	INE	Inquérito Amostral	8 500	400	2023	Trienal	Agregado doméstico privado e indivíduo	País	Em preparação
Cultura, Desporto e Lazer – Área 37												
14	315	Inquérito aos Museus	Inquérito que visa obter dados físicos e atividade desenvolvida (instalações, acervo e coleções, visitantes, atividades oferecidas, recursos humanos). Indicadores relevantes: ► Visitantes de museus por habitante (N.º) por localização geográfica; ► Museus (N.º) por localização geográfica; ► Visitantes (N.º) de museus por localização geográfica; ► Visitantes de museus por tipologia; ► Visitantes estrangeiros de museus por tipologia; ► Visitantes em grupos escolares de museus, por tipologia.	INE	Recenseamento (através de inquérito)	770	30	2023	Anual	Museu	Município	10-set-24

N.º Ord	CGA Cód. Área	Designação	Descrição da operação estatística/Outra atividade estatística	Entidade	Tipo de Operação Estatística	Nº Unidades Inquiridas	Nº Variáveis Inquiridas	Período de Referência	Periodicidade	Unidade de Observação	Nível de Desagregação Geográfica	Data de Disponibilização da Informação
1	2	3	4	5	6	7	8	9	10	11	12	13
Cultura, Desporto e Lazer – Área 37												
15	315	Inquérito aos Jardins Zoológicos, Botânicos e Aquários	<p>Inquérito que visa obter dados físicos e atividade desenvolvida (instalações, visitantes, atividades oferecidas, recursos humanos).</p> <p>Indicadores relevantes:</p> <ul style="list-style-type: none"> ▶ Visitantes estrangeiros de jardins zoológicos, botânicos e aquários (N.º) por localização geográfica; ▶ Jardins zoológicos, botânicos e aquários (N.º) por localização geográfica; ▶ Visitantes (N.º) de jardins zoológicos, botânicos e aquários por localização geográfica; ▶ Visitantes de jardins zoológicos, botânicos e aquários, por tipologia; ▶ Visitantes estrangeiros de jardins zoológicos, botânicos e aquários, por tipologia; ▶ Visitantes em grupos escolares de jardins zoológicos, botânicos e aquários, por tipologia. 	INE	Recenseamento (através de inquérito)	38	15	2023	Anual	Jardim zoológico, botânico e aquário	Município	31-mai-24
16	316	Inquérito às galerias de arte e outros espaços de exposições temporárias	<p>Inquérito às galerias de arte e outros espaços sobre a atividade desenvolvida ao longo do ano, de forma a obter dados sobre o número de espaços, exposições, obras expostas, autores e características dos espaços.</p> <p>Indicadores relevantes:</p> <ul style="list-style-type: none"> ▶ Galerias de arte e outros espaços de exposições temporárias (N.º) por localização geográfica; ▶ Visitantes (N.º) de galerias de arte e outros espaços de exposições temporárias por localização geográfica; ▶ Exposições de galerias de arte e outros espaços de exposições temporárias (N.º) por localização geográfica; ▶ Autores representados nas galerias de arte e outros espaços de exposições temporárias (N.º) por localização geográfica; ▶ Obras expostas em galerias de arte e outros espaços de exposições temporárias (N.º) por localização geográfica; ▶ Visitantes de galerias de arte e outros espaços de exposições temporárias por habitante (N.º) por localização geográfica. 	INE	Recenseamento (através de inquérito)	1 200	12	2023	Anual	Galeria de arte e outros espaços de exposição	Município	28-jun-24

N.º Ord	CGA Cód. Área	Designação	Descrição da operação estatística/Outra atividade estatística	Entidade	Tipo de Operação Estatística	Nº Unidades Inquiridas	Nº Variáveis Inquiridas	Período de Referência	Periodicidade	Unidade de Observação	Nível de Desagregação Geográfica	Data de Disponibilização da Informação
1	2	3	4	5	6	7	8	9	10	11	12	13
Cultura, Desporto e Lazer – Área 37												
17	318	Inquérito aos Espetáculos ao Vivo	<p>Inquérito às entidades que realizam espetáculos ao vivo (teatro, ópera, concertos de música clássica e ligeira, circo e outras modalidades) no que respeita à oferta (sessões), procura (bilhetes vendidos e oferecidos) e receitas.</p> <p>Indicadores relevantes:</p> <ul style="list-style-type: none"> ▶ Espectadores de espetáculos ao vivo (N.º) por localização geográfica; ▶ Receitas de espetáculos ao vivo (€) por localização geográfica; ▶ Sessões (N.º) de espetáculos ao vivo por modalidade; ▶ Sessões (N.º) de espetáculos ao vivo por modalidade; ▶ Espectadores (N.º) de espetáculos ao vivo por modalidade; ▶ Espectadores de espetáculos ao vivo por habitante (N.º) por localização geográfica. 	INE	Recenseamento (através de inquérito)	1 100	72	2023	Anual	Promotor de espetáculos ao vivo	Município	25-set-24
18	321	Inquérito às Publicações Periódicas	<p>Inquérito às publicações periódicas (jornais, revistas, boletins, anuários e outras) sobre as principais características e atividade desenvolvida ao longo do ano, de forma a obter informação sobre: número de publicações, edições, tiragem, circulação, exemplares vendidos e oferecidos, suporte de difusão, tipo de periodicidade, classificação das publicações, tempo da publicação, língua dominante, entidade proprietária.</p> <p>Indicadores relevantes:</p> <ul style="list-style-type: none"> ▶ Publicações periódicas (N.º) por localização geográfica; ▶ Edições de publicações periódicas (N.º) por localização geográfica; ▶ Circulação total de publicações periódicas (N.º) por localização geográfica; ▶ Tiragem total de publicações periódicas (N.º) por localização geográfica; ▶ Exemplares vendidos de publicações periódicas (N.º) por localização geográfica; ▶ Publicações periódicas (N.º) por tipo de publicação; ▶ Edições de publicações periódicas (N.º) por tipo de publicação; ▶ Circulação total de publicações periódicas (N.º) por tipo de publicação; ▶ Tiragem total de publicações periódicas (N.º) por tipo de publicação. 	INE	Recenseamento (através de inquérito)	1 400	14	2023	Anual	Publicação periódica	Município	14-out-24

N.º Ord	CGA Cód. Área	Designação	Descrição da operação estatística/Outra atividade estatística	Entidade	Tipo de Operação Estatística	Nº Unidades Inquiridas	Nº Variáveis Inquiridas	Período de Referência	Periodicidade	Unidade de Observação	Nível de Desagregação Geográfica	Data de Disponibilização da Informação
1	2	3	4	5	6	7	8	9	10	11	12	13
Cultura, Desporto e Lazer – Área 37												
19	322	Inquérito ao Financiamento das Atividades Culturais, Criativas e Desportivas pelas Câmaras Municipais	Inquérito anual às câmaras municipais, sobre as despesas efetuadas nos vários domínios culturais, nomeadamente, património cultural, bibliotecas e arquivos, artes visuais, artes do espetáculo, audiovisual e multimédia, arquitetura, publicidade, artesanato, atividades interdisciplinares e atividades desportivas. Indicadores relevantes: ► Despesas em cultura (€) dos municípios por localização geográfica; ► Despesas totais em jogos e desportos (€) dos municípios por localização geográfica; ► Despesas correntes em jogos e desportos (€) dos municípios por localização geográfica; ► Despesas de capital em jogos e desportos (€) dos municípios por localização geográfica.	INE	Recenseamento (através de inquérito)	308	235	2023	Anual	Câmara municipal	Município	25-out-24
20	324	Inquérito aos recintos de espetáculos	Inquérito de periodicidade bienal dirigido a todos os exploradores de Recintos de Espetáculos que no ano de referência estavam em atividade e tinham licença concedida pela IGAC (Inspeção-Geral das Atividades Culturais).	INE	Recenseamento (através de inquérito)	Em estudo	17	2023	Bienal	Recinto de espetáculos	Município	05-jul-24
Saúde e Incapacidades - Área 38												
21	330	Estatísticas dos hospitais	Divulgar resultados anuais sobre os recursos e a atividade dos hospitais com base em dados administrativos do Serviço Nacional de Saúde e dados de inquérito para os restantes hospitais. Indicadores relevantes: ► Camas (N.º) dos hospitais por localização geográfica; ► Internamentos (N.º) nos hospitais por localização geográfica; ► Dias de internamento (N.º) nos hospitais por localização geográfica; ► Consultas externas médicas (N.º) na unidade de consulta externa dos hospitais por localização geográfica e especialidade da consulta; ► Pessoal ao serviço (N.º) nos hospitais por localização geográfica e tipo de pessoal ao serviço.	INE	Recenseamento (através de inquérito e dados administrativos)	230	680	2023	Anual	Hospital (unidade local)	Município	13-dez-24

N.º Ord	CGA Cód. Área	Designação	Descrição da operação estatística/Outra atividade estatística	Entidade	Tipo de Operação Estatística	Nº Unidades Inquiridas	Nº Variáveis Inquiridas	Período de Referência	Periodicidade	Unidade de Observação	Nível de Desagregação Geográfica	Data de Disponibilização da Informação
1	2	3	4	5	6	7	8	9	10	11	12	13
Cultura, Desporto e Lazer – Área 37												
22	330	Unidades de Cuidados de Saúde Primários	Apuramento de resultados estatísticos, não financeiros, sobre características gerais das unidades de cuidados de saúde primários, nomeadamente recursos e atividade desenvolvida, com base em dados administrativos apurados pelo Ministério da Saúde, pela Secretaria Regional da Saúde da Região Autónoma dos Açores e pelo Serviço de Saúde da Região Autónoma da Madeira. Indicadores relevantes: ► Unidades funcionais (N.º) em cuidados de saúde primários por localização geográfica e tipo de unidade; ► Médicas/os por 1 000 habitantes (N.º) em cuidados de saúde primários por localização geográfica; ► Enfermeiras/os por 1 000 habitantes (N.º) em cuidados de saúde primários por localização geográfica; ► Atendimentos no serviço de urgência básica - SUB ou no serviço de atendimento permanente ou prolongado - SAP (N.º) em cuidados de saúde primários por localização geográfica; ► Consultas médicas (N.º) em cuidados de saúde primários por localização geográfica.	INE	Recenseamento (através de dados administrativos)			2021-2023	Anual	Unidade funcional de prestação de cuidados de saúde primários	Município	19-dez-24
23	331	Estatísticas das Farmácias	Disponibilização de resultados anuais sobre farmácias, postos farmacêuticos móveis, medicamentos com autorização de introdução no mercado e quota de mercado do medicamento genérico, com base na informação enviada pelo INFARMED, pela Secretaria Regional de Saúde da RAA e Direção Regional de Saúde da RAM. Indicadores relevantes: ► Farmácias e postos farmacêuticos móveis por 1 000 habitantes (N.º) por localização geográfica; ► Farmácias e postos farmacêuticos móveis (N.º) por localização geográfica e tipo de unidade local de farmácia.	INE	Recenseamento (através de dados administrativos)			2023	Anual	Outro	Município	28-jun-24
Proteção Social - Área 39												
24	349	Inquérito às Associações de Socorros Mútuos	Inquérito anual às associações de socorros mútuos para caracterização económico-financeira das atividades de proteção social desenvolvidas por estas entidades e integração no exercício SEEPROS SEEPROS (Sistema Europeu de Estatísticas Integradas da Proteção Social).	INE	Recenseamento	90	254	2023	Anual	Empresa (associação de socorros mútuos)	País	Disponibilidade interna

N.º Ord	CGA Cód. Área	Designação	Descrição da operação estatística/Outra atividade estatística	Entidade	Tipo de Operação Estatística	Nº Unidades Inquiridas	Nº Variáveis Inquiridas	Período de Referência	Periodicidade	Unidade de Observação	Nível de Desagregação Geográfica	Data de Disponibilização da Informação
1	2	3	4	5	6	7	8	9	10	11	12	13
Ambiente – Área 46												
25	478	Sistemas públicos urbanos de serviços de águas (vertente física)	Aproveitamento de dados administrativos resultantes da recolha realizada pela ERSAR junto de entidades gestoras de sistemas urbanos de abastecimento de água e de drenagem, tratamento e rejeição de águas residuais.	INE	Estudo Estatístico	400	41	2023	Anual	Entidade gestora de serviços públicos de águas	NUTS III e Município	15-jul-24
26	479	Ambiente – Administração Central e Regional	Recolha anual de dados financeiros, efetuada através da análise dos documentos contabilísticos dos organismos da Administração Central e Regional em atividades de gestão e proteção do ambiente. Variáveis de observação: rubricas das despesas.	INE	Estudo Estatístico	27	20	2023	Anual	Estado, órgão regional, serviço e fundo autónomo, administração central e regional	NUTS I	13-dez-24
27	481	Inquérito aos Municípios – Proteção do Ambiente	Recolha de dados económicos junto dos municípios para caracterização do financiamento dos municípios nas atividades de proteção do ambiente.	INE	Recenseamento (através de inquérito)	308	181	2023	Anual	Município	Município	04-nov-24
28	483	Entidades gestoras de resíduos urbanos	Aproveitamento de dados administrativos resultantes da recolha realizada pela ERSAR, SREA e DREM junto de entidades gestoras de sistemas urbanos de gestão de resíduos.	INE	Estudo Estatístico	350	80	2023	Anual	Empresa	NUTS I	24-set-24
29	484	Sistemas públicos urbanos de serviços de águas (vertente económico-financeira)	Aproveitamento de dados administrativos resultantes da recolha realizada pela ERSAR junto de entidades gestoras de sistemas urbanos de abastecimento de água e de drenagem, tratamento e rejeição de águas residuais.	INE	Estudo Estatístico	400	60	2023	Anual	Entidade gestora de serviços públicos de águas	País	05-jul-24
30	485	Inquérito às Entidades Detentoras de Corpos de Bombeiros	Inquérito realizado junto dos Corpos de Bombeiros e aproveitamento de dados administrativos, para obtenção de dados sobre emprego, ações realizadas e resultados financeiros.	INE	Recenseamento (através de inquérito)	475	75	2023 (provisórios)	Anual	Entidades Detentoras de Corpos de Bombeiros	NUTS II	10-dez-24
31	486	Inquérito às Organizações não Governamentais de Ambiente	Inquérito a realizar junto das ONGA cuja atividade principal incida sobre a conservação da natureza, a defesa e valorização do ambiente, do património natural e/ou construído.	INE	Recenseamento (através de inquérito)	132	150	2023	Anual	ONGA	NUTS II	04-out-24
32	490	Inquérito às Empresas - Gestão e Proteção do Ambiente	Recolha de dados financeiros relativos às atividades de gestão e proteção do ambiente, junto das empresas da indústria. Indicadores relevantes: Investimentos (€) das empresas por localização geográfica, domínios de ambiente e setor de atividade económica.	INE	Inquérito amostral	5 100	103	2023	Anual	Empresa	NUTS II	19-dez-24
33	491	Inquérito ao Setor dos Bens e Serviços do Ambiente	Recolha de dados junto dos produtores de bens e serviços ambientais relativos às atividades de gestão da poluição e gestão de recursos.	INE	Recenseamento (através de inquérito)	1 300	253	2022 2023 (provisórios)	Anual	Empresa	País	7-mai-24 17-dez-24

N.º Ord	CGA Cód. Área	Designação	Descrição da operação estatística/Outra atividade estatística	Entidade	Tipo de Operação Estatística	Nº Unidades Inquiridas	Nº Variáveis Inquiridas	Período de Referência	Periodicidade	Unidade de Observação	Nível de Desagregação Geográfica	Data de Disponibilização da Informação
1	2	3	4	5	6	7	8	9	10	11	12	13
Contas Nacionais - Área 50												
34	524	Contas regionais (Base 2016)	As contas regionais provisórias correspondem a uma especificação regional dos agregados referentes ao total da economia baseados na versão provisória das contas nacionais anuais. A base 2016 das Contas Nacionais e Regionais tem o SEC 2010 como referência metodológica.	INE	Estudo Estatístico			2023	Anual		NUTS III	16-dez-24
35	535	Contas Económicas da Agricultura Regionais (Base 2016)	Elaboração da regionalização das Contas Económicas da Agricultura, através do recurso a informação proveniente de inquéritos, registos administrativos, informações dos peritos e estimativas com vista a obter dados económicos regionais (NUTS II) relativos à agricultura.	INE	Estudo Estatístico			2023	Anual	Exploração agrícola	NUTS II	27-dez-24
36	543	Conta satélite da saúde	A conta satélite da saúde tem como objetivo principal avaliar os recursos económicos do país utilizados na prestação de serviços de cuidados de saúde. De uma maneira geral, procura medir a despesa total em cuidados de saúde, integrando as diferentes dimensões que constituem um Sistema Nacional de Saúde, ou seja, os prestadores de cuidados de saúde, os agentes financiadores e as funções de cuidados de saúde.	INE	Estudo estatístico			2022	Anual	Outro	País	05-jul-24
Conjuntura Económica e Preços - Área 51												
37	545	Inquérito qualitativo de conjuntura ao comércio	Informação de carácter qualitativo sobre a atividade do comércio por grosso e a retalho, designadamente sobre a evolução das vendas, atividade, encomendas a fornecedores, emprego, nível de existências e preços venda e sobre os obstáculos à atividade. Informação quantitativa sobre as encomendas a fornecedores estrangeiros. Indicadores relevantes: ► Indicador de confiança (saldo de respostas extremas) do comércio por tipo de comércio.	INE	Inquérito Amostral	1 653	19	2023/2024	Mensal	Empresa	País	Penúltimo dia útil mês (n)
38	546	Inquérito qualitativo de conjuntura à indústria transformadora	Informação qualitativa sobre a atividade da indústria transformadora relativa a aspetos como a evolução da produção passada e futura, a carteira de encomendas, procura externa, procura interna, stock de produtos acabados e de matérias-primas, a evolução de preços do output e matérias-primas e aos principais obstáculos à produção. Informação quantitativa sobre a taxa de utilização da capacidade produtiva e o número de semanas de produção assegurada. Indicadores relevantes: ► Indicador de confiança (saldo de respostas extremas) da indústria transformadora.	INE	Inquérito Amostral	1 630	25	2023/2024	Mensal	Empresa	País	Penúltimo dia útil mês (n)

N.º Ord	CGA Cód. Área	Designação	Descrição da operação estatística/Outra atividade estatística	Entidade	Tipo de Operação Estatística	Nº Unidades Inquiridas	Nº Variáveis Inquiridas	Período de Referência	Periodicidade	Unidade de Observação	Nível de Desagregação Geográfica	Data de Disponibilização da Informação
1	2	3	4	5	6	7	8	9	10	11	12	13
39	547	Inquérito qualitativo de conjuntura aos serviços	Informação qualitativa sobre a atividade do setor, volume de vendas, carteira de encomendas, emprego, preços de prestação de serviços e principais obstáculos à atividade. Indicadores relevantes: ► Indicador de confiança (saldo de respostas extremas - valores corrigidos de sazonalidade) dos serviços.	INE	Inquérito Amostral	1 791	20	2023/2024	Mensal	Empresa	País	Penúltimo dia útil mês (n)
40	548	Inquérito qualitativo de conjuntura à construção e obras públicas	Informação qualitativa sobre a atividade do setor da construção nomeadamente no que respeita às vendas, à carteira de encomendas, emprego, preços de venda e aos principais obstáculos à atividade. Informação quantitativa sobre a taxa de utilização da capacidade produtiva e o número de meses de produção assegurada. Indicadores relevantes: ► Indicador de confiança (saldo de respostas extremas) da construção	INE	Inquérito Amostral	831	11	2023/2024	Mensal	Empresa	País	Penúltimo dia útil mês (n)
41	559	Índice de preços no consumidor (Base 2012)	Este índice mede a evolução mensal dos preços de um conjunto de bens e serviços considerados representativos da estrutura de despesa de consumo privado da população residente. O índice harmonizado de preços no consumidor é um indicador derivado que inclui a despesa dos não residentes em território económico e exclui a dos residentes no exterior. Exclui também os jogos e apostas. Indicadores relevantes: ► Índice de preços no consumidor (taxa de variação homóloga - Base 2012 - %) por consumo individual por objetivo ► Índice de preços no consumidor (taxa de variação mensal - Base 2012 - %) por consumo individual por objetivo ► Índice de preços no consumidor (taxa de variação média anual - Base 2012 - %) por consumo individual por objetivo ► Índice harmonizado de preços no consumidor (taxa de variação homóloga - %) por consumo individual por objetivo ► Índice harmonizado de preços no consumidor (taxa de variação mensal - %) por consumo individual por objetivo ► Índice harmonizado de preços no consumidor (taxa de variação média anual - %) por consumo individual por objetivo	INE	Inquérito Amostral	13 700	1 204	2023/2024	Mensal	Produto	NUTSII	mês (n) + 8 d.u.
42	561	Inquérito às Rendas de Habitação	Obtenção de informação para caracterização das condições contratuais de arrendamento. Apuramento de preços médios mensais para integração no índice de preços no consumidor. Informação intermédia para a produção de estatísticas oficiais (nacionais e comunitárias).	INE	Inquérito Amostral e Procedimento Administrativo	Variável (cerca de 360 000)	48	2023/2024	Mensal	Alojamento	País	Disponibilidade interna
43	564	Índice de Preços de Produtos Agrícolas (Output)	Tratamento de informação de preços absolutos de produtos vegetais e animais com vista a, com base em metodologia definida a nível comunitário, calcular índices de preços agrícolas, mensais, trimestrais e anuais. Elaboração de previsões dos índices de preços anuais.	INE	Estudo Estatístico			2023 2024 (prev.) 2023/2024	Anual Anual Trimestral		País	29-fev-24 15-nov-24 trim (n) + 45d

N.º Ord	CGA Cód. Área	Designação	Descrição da operação estatística/Outra atividade estatística	Entidade	Tipo de Operação Estatística	Nº Unidades Inquiridas	Nº Variáveis Inquiridas	Período de Referência	Periodicidade	Unidade de Observação	Nível de Desagregação Geográfica	Data de Disponibilização da Informação
1	2	3	4	5	6	7	8	9	10	11	12	13
44	564	Preços de Produtos Agrícolas (Output)	Recolha e tratamento dos preços/cotações dos produtos agrícolas, por variedade, a nível regional, para a constituição de séries de preços absolutos, mensais e anuais.	INE	Inquérito Amostral e Procedimento Administrativo	516	2	2023 2023/2024	Anual Trimestral	Cooperativa; Org.públicos; Empresas; Assoc. de produtores	País	29-fev-24 trim (n) + 45d
45	565	Índice de Preços dos Meios de Produção na Agricultura (Input)	Tratamento de informação de preços absolutos de bens de consumo corrente e de investimento na agricultura com vista a, com base em metodologia definida a nível comunitário, calcular índices de meios de produção na agricultura, mensais, trimestrais e anuais. Elaboração de previsões dos índices de preços anuais.	INE	Estudo Estatístico			2023 2024 (prev.) 2023/2024	Anual Anual Trimestral		País	29-fev-24 15-nov-24 trim (n) + 45d
46	565	Preços dos Meios de Produção na Agricultura (Input)	Recolha e tratamento de preços de vários tipos de bens de consumo corrente e de investimento na agricultura, para constituir séries de preços absolutos, trimestrais e anuais.	INE	Inquérito Amostral e Procedimento Administrativo	69	2	2023 2023/2024	Anual Trimestral	Cooperativa; Org.públicos; Empresas; Assoc. de produtores	País	29-fev-24 trim (n) + 45d
47	567	Índices de preços na produção de produtos industriais	Cálculo de um índice de preços dos produtos com transações significativas ao nível da atividade industrial. Indicadores relevantes: ► Índices de preços na produção industrial nos mercados total, interno e externo - bruto (taxa de variação mensal - Base 2015 - %) por atividade econ. (CAE Rev.3); ► Índices de preços na produção industrial nos mercados total, interno e externo - bruto (taxa de variação homóloga - Base 2015 - %) por atividade econ. (CAE Rev.3); ► Índices de preços na produção industrial nos mercados total, interno e externo (taxa de variação média anual - Base 2015 - %) por atividade econ. (CAE Rev.3); ► Índices de preços na produção industrial nos mercados total, interno e externo (taxa de variação homóloga - Base 2015 - %) por agrupamento industrial.	INE	Inquérito Amostral	2 600	6	2023/2024	Mensal	Empresa	País	mês (n) + 17 d
48	575	Índices de produção industrial	Este indicador tem por objetivo medir no curto prazo a evolução real da produção do setor da indústria. Indicadores relevantes: ► Índice de produção industrial - corrigido da sazonalidade (taxa de variação homóloga - Base 2015 - %) por agrupamento industrial; ► Índice de produção industrial - corrigido da sazonalidade (taxa de variação mensal - Base 2015 - %) por atividade económica (CAE Rev.3); ► Índice de produção industrial - corrigido da sazonalidade (taxa de variação homóloga - Base 2015 - %) por atividade económica (CAE Rev.3); ► Índice de produção industrial - corrigido da sazonalidade (taxa de variação média anual - Base 2015 - %) por atividade económica (CAE Rev.3).	INE	Inquérito Amostral	1 772	18	2023/2024	Mensal	Empresa	País	mês (n)+30 d

N.º Ord	CGA Cód. Área	Designação	Descrição da operação estatística/Outra atividade estatística	Entidade	Tipo de Operação Estatística	Nº Unidades Inquiridas	Nº Variáveis Inquiridas	Período de Referência	Periodicidade	Unidade de Observação	Nível de Desagregação Geográfica	Data de Disponibilização da Informação
1	2	3	4	5	6	7	8	9	10	11	12	13
49	576	Índices de produção, emprego, remunerações e horas trabalhadas na construção e obras públicas	<p>Este indicador tem por objetivo medir no curto prazo a evolução real da produção do setor da construção.</p> <p>Indicadores relevantes:</p> <ul style="list-style-type: none"> ▶ Índice de emprego na construção e obras públicas - bruto (taxa de variação homóloga - Base 2015 - %); ▶ Índice de produção na construção e obras públicas - corrigido da sazonalidade (taxa de variação homóloga trimestral - Base 2015 - %) por tipo de obra; ▶ Índice de produção na construção e obras públicas - corrigido da sazonalidade (taxa de variação em cadeia trimestral - Base 2015 - %) por tipo de obra. 	INE	Inquérito Amostral	2 650	16	2023/2024	Mensal	Empresa	País	mês (n)+40 d
50	577	Índices de volume de negócios, emprego, remunerações e horas trabalhadas no comércio a retalho	<p>Estes índices fornecem uma indicação do comportamento de curto prazo do volume de negócios do comércio a retalho. Constituem um indicador de evolução do consumo privado de bens.</p> <p>Indicadores relevantes:</p> <ul style="list-style-type: none"> ▶ Índice de volume de negócios no comércio a retalho - corrigido da sazonalidade (taxa de variação homóloga - Base 2015 - %) por agrupamento do comércio a retalho; ▶ Índice de volume de negócios no comércio a retalho - corrigido da sazonalidade deflacionado (taxa de variação homóloga - Base 2015 - %) por agrupamento do comércio a retalho; ▶ Índice de volume de negócios no comércio a retalho - corrigido da sazonalidade (taxa de variação mensal - Base 2015 - %) por agrupamento do comércio a retalho; ▶ Índice de volume de negócios no comércio a retalho - corrigido da sazonalidade deflacionado (taxa de variação mensal - Base 2015 - %) por agrupamento do comércio a retalho. 	INE	Inquérito Amostral	1 585	4	2023/2024	Mensal	Empresa	País	mês (n)+30 d
51	577	Índices de volume de negócios, emprego, remunerações e horas trabalhadas nos serviços	<p>Estes índices fornecem uma indicação sobre a evolução do volume de negócios para o setor dos serviços.</p> <p>Indicadores relevantes:</p> <ul style="list-style-type: none"> ▶ Índice de volume de negócios nos serviços - bruto (taxa de variação homóloga - Base 2015 - %) por atividade económica (CAE Rev.3). 	INE	Inquérito Amostral	3 274	4	2023/2024	Mensal	Empresa	País	mês (n)+40 d

N.º Ord	CGA Cód. Área	Designação	Descrição da operação estatística/Outra atividade estatística	Entidade	Tipo de Operação Estatística	Nº Unidades Inquiridas	Nº Variáveis Inquiridas	Período de Referência	Periodicidade	Unidade de Observação	Nível de Desagregação Geográfica	Data de Disponibilização da Informação
1	2	3	4	5	6	7	8	9	10	11	12	13
52	577	Índices de volume de negócios, emprego, remunerações e horas trabalhadas na indústria	Estes índices fornecem uma indicação do comportamento de curto prazo do volume e de negócios da indústria. Indicadores relevantes: ▶ Índice de volume de negócios na indústria - bruto (taxa de variação homóloga - Base 2015 - %) por atividade económica (CAE Rev.3); ▶ Índice de volume de negócios na indústria no mercado interno - bruto (taxa de variação homóloga - Base 2015 - %) por atividade económica (CAE Rev.3); ▶ Índice de volume de negócios na indústria no mercado externo - bruto (taxa de variação homóloga - Base 2015 - %) por atividade económica (CAE Rev.3); ▶ Índice de emprego na indústria - bruto (taxa de variação homóloga - Base 2015 - %) por atividade económica (CAE Rev.3).	INE	Inquérito Amostral	2 440	12	2023/2024	Mensal	Empresa	País	mês (n)+38 d
Empresas - Área 52												
53	605	Inquérito ao sourcing e às cadeias de valor globais	Estudar as práticas de globalização económica das empresas, visando a recolha de informação sobre as funções de negócio, as práticas de sourcing internacional e as cadeias de valor globais das empresas.	INE	Inquérito amostral	1 500	170	2021-2023	Trienal	Empresa	País	31-out-24
54	607	Inquérito Trimestral às Empresas não Financeiras	Recolha, controlo de qualidade e apuramento de indicadores de evolução trimestral sobre a estrutura patrimonial, fluxos de atividade económica e transações com o exterior das empresas portuguesas, por referência a um painel representativo por agregados de atividades económicas e dimensão do emprego. Informação intermédia para a produção de estatísticas oficiais (nacionais e comunitárias).	INE	Inquérito Amostral	4 200	109	2023/2024	Trimestral	Empresa	País	Disponibilidade interna
Administrações Públicas - Área 54												
55	624	Estatísticas das Administrações Públicas	Recolha e tratamento de dados primários com origem nas Contas de Gerência, Balanços, Demonstração de resultados dos organismos pertencentes aos subsetores das Administrações Públicas, Serviços Autónomos da Administração Central e Local, Fundos Autónomos, Câmaras Municipais, Juntas de Freguesia e outros. Informação com base em fontes administrativas, complementada com dois questionários dirigidos aos Municípios (pessoal ao serviço e construção por administração direta). Informação intermédia para a produção de estatísticas oficiais (nacionais e comunitárias).	INE	Recenseamento (através de inquérito e dados administrativos)			2022	Anual	Organismo da Administração Pública	País	Disponibilidade interna

N.º Ord	CGA Cód. Área	Designação	Descrição da operação estatística/Outra atividade estatística	Entidade	Tipo de Operação Estatística	Nº Unidades Inquiridas	Nº Variáveis Inquiridas	Período de Referência	Periodicidade	Unidade de Observação	Nível de Desagregação Geográfica	Data de Disponibilização da Informação
1	2	3	4	5	6	7	8	9	10	11	12	13
Administrações Públicas - Área 54												
56	625	Contas Trimestrais das Administrações Públicas	Tratamento de dados trimestrais das Administrações Públicas com vista à compilação das contas não financeiras trimestrais das administrações públicas. Informação intermédia para a produção de estatísticas oficiais (nacionais e comunitárias). Informação disponibilizada no âmbito das Contas Trimestrais dos Setores Institucionais (não financeiras).	INE	Estudo Estatístico			2023/2024	Trimestral	Organismo da Administração Pública	País	trim (n) + 85 d
57	626	Estatísticas das receitas fiscais	Análise da receita de impostos e contribuições reportadas ao Eurostat, segundo as definições do SEC2010.	INE	Estudo Estatístico			2023	Anual	Organismo da Administração Pública	País	16-abr-24
58	627	Procedimento dos Défices Excessivos (PDE)	Compilação da informação das administrações públicas com vista à determinação do saldo entre receitas e despesas e outra informação complementar, para efeitos da notificação relativa ao procedimento dos défices excessivos.	INE	Estudo Estatístico			2023 (1.ª not.) 2023 (2.ª not.)	Anual	Organismo da Administração Pública	País	25-mar-24 23-set-24
59	629	Estatísticas da despesa pública	Ao nível das contas das Administrações Públicas, e no seguimento da publicação, pela primeira vez em junho de 2021, de um destaque sobre estatísticas da despesa pública com informação detalhada por COFOG, pretende-se efetuar um melhor alinhamento da publicação de informação associada à compilação das contas preliminares das AP, finalizadas e publicadas em março de cada ano, em conjunto com a notificação do PDE. O destaque sobre estatísticas da despesa pública será publicado em maio, contendo informação detalhada da despesa por COFOG para o ano n-2 e da despesa agregada por função económica para o ano n-1.	INE	Estudo Estatístico			2023	Anual	Organismo da Administração Pública	País	14-mai-24

N.º Ord	CGA Cód. Área	Designação	Descrição da operação estatística/Outra atividade estatística	Entidade	Tipo de Operação Estatística	Nº Unidades Inquiridas	Nº Variáveis Inquiridas	Período de Referência	Periodicidade	Unidade de Observação	Nível de Desagregação Geográfica	Data de Disponibilização da Informação
1	2	3	4	5	6	7	8	9	10	11	12	13
Comércio internacional de Bens - Área 57												
60	632	Estatísticas Correntes do Comércio Extracomunitário	<p>Recolha, tratamento e difusão da informação relativa às trocas de bens com países terceiros (extra-UE), constantes nos documentos únicos enviados ao INE pelas estâncias aduaneiras de todo o país.</p> <p>Indicadores relevantes:</p> <ul style="list-style-type: none"> ▶ Importações (€) de bens por local de origem e atividade económica (CAE Rev.2.1 e CAE Rev.3); ▶ Importações (€) de bens por local de origem e tipo de bens (CGCE); ▶ Importações (€) de bens por local de origem e tipo de bens (NC8); ▶ Exportações (€) de bens por local de destino e tipo de bens (NC8); ▶ Exportações (€) de bens por local de destino e tipo de bens (CGCE); ▶ Exportações (€) de bens por local de destino e atividade económica (CAE Rev.2.1 e CAE Rev.3). 	INE	Recenseamento (através de dados administrativos)	100 000	28	2023 2023/2024 2023/2024	Anual (def.) Trimestral (estimativas rápidas) Mensal	Outro	Pais/ Município (informação por sede do operador)	9-ago-24 mês (n) + 40 d trim (n) + 30 d
61	633	Estatísticas Correntes do Comércio Intracomunitário	<p>Recolha, tratamento e difusão da informação obtida pelo INE junto dos operadores e terceiros declarantes do comércio intra-UE. Cálculo, análise e envio das estimativas CECIT para utilização das contas nacionais trimestrais.</p> <p>Indicadores relevantes:</p> <ul style="list-style-type: none"> ▶ Importações (€) de bens por local de origem e atividade económica (CAE Rev.2.1 e CAE Rev.3); ▶ Importações (€) de bens por local de origem e tipo de bens (CGCE); ▶ Importações (€) de bens por local de origem e tipo de bens (NC8); ▶ Exportações (€) de bens por local de destino e tipo de bens (NC8); ▶ Exportações (€) de bens por local de destino e tipo de bens (CGCE); ▶ Exportações (€) de bens por local de destino e atividade económica (CAE Rev.2.1 e CAE Rev.3); ▶ Proporção de exportações de bens de alta tecnologia (%) por localização geográfica; ▶ Taxa de cobertura das importações pelas exportações (%) por localização geográfica. 	INE	Inquérito Amostral	20 000	18	2023 2023/2024 2023/2024	Anual (def.) Trimestral (estimativas rápidas) Mensal	Empresa	Pais/ Município (informação por sede do operador)	9-ago-24 mês (n) + 40 d trim (n) + 30 d

N.º Ord	CGA Cód. Área	Designação	Descrição da operação estatística/Outra atividade estatística	Entidade	Tipo de Operação Estatística	Nº Unidades Inquiridas	Nº Variáveis Inquiridas	Período de Referência	Periodicidade	Unidade de Observação	Nível de Desagregação Geográfica	Data de Disponibilização da Informação
1	2	3	4	5	6	7	8	9	10	11	12	13
Agricultura e Floresta – Área 60												
62	647	Inquérito à estrutura das explorações agrícolas	Inquérito por amostragem às explorações agrícolas, sobre a totalidade dos dados estruturais.	INE	Inquérito Amostral	33 000	1 285	2023	Trienal	Exploração agrícola	Região Agrária/NUTS II	16-dez-24
63	657	Estatísticas da Produção Vegetal	Recolha e sistematização da informação a partir de inquéritos e de informações administrativas para o estabelecimento de um quadro anual com as áreas e produções das principais culturas agrícolas. Indicadores relevantes: ► Produção vinícola declarada em mosto (hl) pelo produtor por local de vinificação e qualidade e cor do vinho ► Produção vinícola declarada em vinho (hl) pelo produtor por local de vinificação e qualidade e cor do vinho	INE / DRAPs	Estudo Estatístico	276	260	2023	Anual	Exploração agrícola, Empresa; Viveiro; Cooperativa	Região Agrária/NUTS II	22-jul-24
64	671	Inquérito aos Aviários de Produção de Ovos para Consumo	Recolha e tratamento de dados com vista ao cálculo da produção de ovos para consumo. Informação disponibilizada no boletim mensal de agricultura e pescas.	INE	Recenseamento (através de inquérito)	93	4	2023/2024	Mensal	Aviário	País	mês (n+2) + 15 d.u.
65	671	Inquérito aos Aviários de Multiplicação e Incubadoras	Recolha e tratamento de dados sobre a produção de ovos de incubação e pintos do dia e estabelecimento de previsões de produção.	INE	Recenseamento (através de inquérito)	49	12	2023/2024	Mensal	Aviário	País	mês (n+2) + 15 d.u.
66	672	Inquérito à Recolha, Tratamento e Transformação do Leite	Recolha e tratamento de informação sobre quantidade de leite recolhido, produtos lácteos produzidos nas fábricas de laticínios, e quantidades de manteiga e leite em pó magro obtidos.	INE	Recenseamento (através de inquérito)	340	124	2023 (provisórios) 2023	Anual	Empresa	País	27-jun-24 30-set-24
67	672	Leite de Vaca e Produtos Lácteos	Inquérito exaustivo às unidades de recolha e/ou transformação de leite de vaca.	INE	Recenseamento (através de inquérito)	139	26	2023/2024	Mensal	Empresa	País	mês (n+2) + 15 d.u.
68	673	Estatísticas da produção animal	Determinação das produções animais com base em diversas fontes de informação, incluindo inquéritos. Indicadores relevantes: ► Produção de carne (t) por tipo de carnes ► Produção de ovos (t) por tipo de ovos	INE	Estudo Estatístico	209	26	2023 (provisórios) 2023	Anual	Produção animal	País	28-jun-24 19-set-24
69	674	Gado Abatido e Aprovado para Consumo	Recolha e tratamento de informação sobre o número de cabeças e o peso limpo do gado abatido.	INE	Recenseamento (através de inquérito)	99	18	2023/2024	Mensal	Matadouros	Região Agrária/NUTS II	mês (n+2) + 15 d.u.

N.º Ord	CGA Cód. Área	Designação	Descrição da operação estatística/Outra atividade estatística	Entidade	Tipo de Operação Estatística	Nº Unidades Inquiridas	Nº Variáveis Inquiridas	Período de Referência	Periodicidade	Unidade de Observação	Nível de Desagregação Geográfica	Data de Disponibilização da Informação
1	2	3	4	5	6	7	8	9	10	11	12	13
70	675	Inquérito ao Abate de Aves e Coelho	Recolha e tratamento de dados sobre o número de cabeças e o peso limpo de aves e coelhos abatidos e para o cálculo da produção de carne das principais espécies avícolas, assim como dos coelhos.	INE	Recenseamento (através de inquérito)	46	17	2023/2024	Mensal	Centros de Abate	Região Agrária/NUTS II	mês (n+2) + 15 d.u.
71	688	Estatísticas Florestais	Recolha e tratamento de informação sobre a estrutura da floresta nacional e a produção dos principais produtos florestais. Compilação, harmonização e publicação de dados sobre as superfícies e produções florestais. Indicadores relevantes: ► Incêndios florestais (N.º) por localização geográfica ► Superfície ardida (ha) por localização geográfica e tipo de superfície ardida	INE	Estudo Estatístico	65	17	2023	Anual	Unidade produção florestal	Região agrária	Em preparação
72	690	Estatísticas do desperdício alimentar	Estudo estatístico que tem como objetivo a medição do desperdício alimentar. A quantificação do desperdício alimentar torna-se necessária para melhor compreender a magnitude e a localização do desperdício alimentar, assim como para medir a eficácia da prevenção. Abordar a questão da medição constitui um passo importante para garantir uma melhor definição, priorização e direcionamento dos esforços de prevenção, além de permitir o acompanhamento do progresso na redução do desperdício alimentar ao longo do tempo.	INE	Estudo Estatístico			2023/2024	Anual	LUE e Comissão Nacional de Combate ao Desperdício Alimentar	País	28-jun-24
Pescas – Área 61												
73	694	Estatística Mensal da Pesca	Recolha e tratamento de dados provenientes de actos administrativos. Disponibilizar informação nacional sobre as descargas em portos nacionais segundo as variáveis: "Quantidade", "Valor" e "Preço Médio".	INE	Estudo Estatístico			2023/2024	Mensal	Capitanias, D. Marítimas e Empresas	NUTS II	mês(n)+52 d
74	694	Estatística Anual da Pesca	Recolha e tratamento de dados provenientes de atos administrativos ou por via de inquéritos.	INE	Estudo Estatístico	200	50	2023	Anual	Embarcação de pesca	NUTS II	29-mai-24
Indústria e Energia - Área 65												
75	701	Inquérito Anual à Produção Industrial	Observação das empresas que representam 90% da produção de cada ramo de atividade. Recolha de informação sobre a produção (quantidade e valor) com base numa lista de produtos com cerca de 5000 posições, compras de matérias-primas e consumos de fontes energéticas por ramo de atividade. É utilizada uma codificação compatível com a NC-lista PRODCOM. Indicadores relevantes: ► Produtos produzidos na indústria transformadora por tipo de produto (por CAE Rev.3); ► Produtos vendidos na indústria transformadora por tipo de produto (por CAE Rev.3); ► Produtos vendidos (€) da indústria transformadora por tipo de produto (por CAE Rev.3).	INE	Inquérito Amostral	6 000	23 000	2023 (provisórios) 2023	Anual	Empresa	País	4-jul-24 13-dez-24

N.º Ord	CGA Cód. Área	Designação	Descrição da operação estatística/Outra atividade estatística	Entidade	Tipo de Operação Estatística	Nº Unidades Inquiridas	Nº Variáveis Inquiridas	Período de Referência	Periodicidade	Unidade de Observação	Nível de Desagregação Geográfica	Data de Disponibilização da Informação
1	2	3	4	5	6	7	8	9	10	11	12	13
Construção e Habitação - Área 66												
76	718	Inquérito às Operações de Loteamento Urbano	Operação estatística implementada com o objetivo de sistematizar no contexto da produção estatística oficial o conjunto de elementos informativos inerentes aos procedimentos administrativos de licenciamento das operações de loteamento urbano. Informação intermédia para a produção de estatísticas oficiais (nacionais e da UE).	INE	Recenseamento	308	115	2023/2024	Mensal	Loteamento urbano	Freguesia	Disponibilidade interna
77	718	Estatísticas das obras concluídas	Operação estatística implementada com o objetivo de apuramento trimestral do número de obras concluídas, ao nível total e por tipo de destino. Complementarmente é recolhida informação junto dos proprietários das obras. Indicadores relevantes: ► Edifícios concluídos (N.º) por localização geográfica, tipo de obra e destino da obra; ► Fogos concluídos (N.º) em construções novas para habitação familiar por localização geográfica e tipologia do fogo; ► Edifícios de habitação familiar clássica (parque habitacional - N.º) por localização geográfica; ► Alojamentos familiares clássicos (parque habitacional - N.º) por localização geográfica; ► Superfície total das obras concluídas (m²) por localização geográfica e tipo de obra.	INE	Recenseamento	10 000	25	2023/2024	Trimestral	Edifício	Freguesia	trim (n)+75 d
78	718	Inquérito aos Trabalhos de Remodelação de Terrenos	Operação estatística baseada no processamento mensal de dados das licenças e autorizações deste tipo de operações urbanísticas, que visam a transformação dos solos por forma a permitir a sua afetação a determinadas funções específicas (parques de campismo, campos de golfe, etc.). Informação intermédia para a produção de estatísticas oficiais (nacionais e da UE).	INE	Recenseamento	308	38	2023/2024	Mensal	Terreno	Freguesia	Disponibilidade interna
79	718	Inquérito aos Projectos de Obras de Edificação e de Demolição de Edifícios	Inquérito mensal às câmaras municipais para recolha de informação relativa a licenças, autorizações, comunicações prévias, pareceres prévios e projetos municipais de obras de edificação e de demolição de edifícios. Indicadores relevantes: ► Edifícios licenciados (N.º) por localização geográfica, tipo de obra e destino da obra; ► Fogos licenciados (N.º) em construções novas para habitação familiar por localização geográfica e tipologia do fogo; ► Fogos licenciados (N.º) em construções novas para habitação familiar por localização geográfica e entidade promotora; ► Edifícios licenciados (N.º) por localização geográfica e tipo de obra ► Edifícios licenciados (N.º) por localização geográfica, tipo de obra e destino da obra; ► Fogos licenciados (N.º) em construções novas para habitação familiar por localização geográfica e tipologia do fogo.	INE	Recenseamento	308	115	2023/2024	Mensal	Edifício	Freguesia	mês (n)+40 d

N.º Ord	CGA Cód. Área	Designação	Descrição da operação estatística/Outra atividade estatística	Entidade	Tipo de Operação Estatística	Nº Unidades Inquiridas	Nº Variáveis Inquiridas	Período de Referência	Periodicidade	Unidade de Observação	Nível de Desagregação Geográfica	Data de Disponibilização da Informação
1	2	3	4	5	6	7	8	9	10	11	12	13
Construção e Habitação - Área 66												
80	718	Inquérito às Alterações de Utilização de Edifícios	Operação estatística de inquérito aos alvarás de licença/autorização de utilização dos edifícios e frações autónomas com vista a obter dados referentes à reafecção desses bens imóveis a novas funções (habitação, agricultura e pesca, indústria, turismo, serviços comerciais, serviços não comerciais e usos gerais). Informação intermédia para a produção de estatísticas oficiais (nacionais e da UE).	INE	Recenseamento	308	38	2023/2024	Mensal	Edifício	Freguesia	Disponibilidade interna
81	722	Inquérito Anual às Empresas de Construção	Inquérito anual que recolhe informação específica sobre o valor dos trabalhos de construção e respetivos materiais utilizados, como complemento à informação contabilística anual, necessária quer a nível nacional para as contas nacionais, quer por imposição de regulamento comunitário das estatísticas estruturais das empresas.	INE	Inquérito Amostral	3 700	125	2023	Anual	Empresa	NUTS II	13-dez-24
Comércio Interno - Área 70												
82	725	Inquérito às Empresas de Comércio - IECOM	Inquérito anual essencialmente para obtenção de informação específica sobre discriminação de vendas por produtos, por imposição de regulamento comunitário das estatísticas estruturais das empresas e para resposta às necessidades nacionais de informação sobre a atividade do comércio automóvel e do comércio por grosso e a retalho. Indicadores relevantes: ► Distribuição do volume de negócios (%) das empresas de comércio, manutenção e reparação de veículos automóveis e motocicletas por Tipo de produto; ► Distribuição do volume de negócios (%) das empresas de comércio por grosso, exceto de veículos automóveis e motocicletas por Tipo de produto; ► Distribuição do volume de negócios (%) das empresas de comércio a retalho, exceto de veículos automóveis e motocicletas por Tipo de produto; ► Estrutura das vendas (%) das empresas de comércio por regiões NUTS II da sede, segundo as divisões de comércio (secção G da CAE Rev.3).	INE	Inquérito Amostral	4 700	200	2023	Anual	Empresa	País	19-dez-24

N.º Ord	CGA Cód. Área	Designação	Descrição da operação estatística/Outra atividade estatística	Entidade	Tipo de Operação Estatística	Nº Unidades Inquiridas	Nº Variáveis Inquiridas	Período de Referência	Periodicidade	Unidade de Observação	Nível de Desagregação Geográfica	Data de Disponibilização da Informação
1	2	3	4	5	6	7	8	9	10	11	12	13
83	726	Inquérito às Unidades Comerciais de Dimensão Relevante	<p>Caracterizar as unidades comerciais de dimensão relevante dos setores de comércio a retalho alimentar e misto (grupo 471), de retalho alimentar especializado (grupo 472) e de retalho especializado não alimentar (grupos 474, 475, 476 e 477), bem como conhecer a sua estrutura de vendas por produtos.</p> <p>Indicadores relevantes:</p> <ul style="list-style-type: none"> ▶ Pessoal ao serviço (N.º) nas unidades comerciais de dimensão relevante por localização geográfica, setor de atividade económica e sexo; ▶ Unidades comerciais de dimensão relevante (N.º) por localização geográfica e setor de atividade económica; ▶ Volume de vendas (€) das unidades comerciais de dimensão relevante por localização geográfica e setor de atividade económica; ▶ Volume de negócios (€) das unidades comerciais de dimensão relevante por localização geográfica e setor de atividade económica. 	INE	Recenseamento (através de inquérito e dados administrativos)	3 500	265	2023	Anual	Estabelecimento	NUTS II	3-dez-24
Transportes - Área 71												
84	753	Inquérito ao Transporte Marítimo de Passageiros e Mercadorias	<p>Recolha e tratamento de dados sobre transporte marítimo de passageiros e mercadorias bem como do movimento e características das embarcações</p> <p>Indicadores relevantes:</p> <ul style="list-style-type: none"> ▶ Mercadorias carregadas (t) por porto declarante e tipo de carga ▶ Mercadorias descarregadas (t) por porto declarante e tipo de carga ▶ Movimento de passageiros (N.º) por porto declarante e local de origem/ destino ▶ Mercadorias carregadas (t) por local de origem ou destino e tipo de carga ▶ Mercadorias descarregadas (t) por local de origem ou destino e tipo de carga ▶ Movimento de passageiros (N.º) por porto declarante, tipo de movimento de passageiros e nacionalidade de registo da embarcação 	INE	Recenseamento	20	32	2023 2023/2024	Anual Mensal	Portos	País	2-set-24 mês (n) + 60 d

N.º Ord	CGA Cód. Área	Designação	Descrição da operação estatística/Outra atividade estatística	Entidade	Tipo de Operação Estatística	Nº Unidades Inquiridas	Nº Variáveis Inquiridas	Período de Referência	Periodicidade	Unidade de Observação	Nível de Desagregação Geográfica	Data de Disponibilização da Informação
1	2	3	4	5	6	7	8	9	10	11	12	13
Turismo - Área 73												
85	772	Inquérito ao pequeno alojamento local	Recolha, tratamento e análise de informação de estabelecimentos de alojamento local e similares, com capacidade inferior a 10 camas.	INE	Estudo Estatístico/ Inquérito Amostral	A definir	A definir		Mensal	Estabelecimen to		Em preparação
86	775	Inquérito à permanência de campistas nos parques de campismo	Recolha, tratamento e divulgação de informação sobre a ocupação em parques de campismo, número de campistas e dormidas por países de residência habitual e tipo de equipamento.	INE	Recenseamento	240	7	2023 2023/2024	Anual Mensal	Estabelecimen to	NUTS II	8-jul-24 16-ago-24 mês (n) + 45 d
87	775	Inquérito à Permanência de Colonos nas Colónias de Férias	Recolha, tratamento e divulgação de informação sobre capacidade nas colónias de férias e pousadas da juventude, bem como sobre hóspedes, dormidas, estada média e países de residência habitual dos hóspedes.	INE	Recenseamento	90	6	2023 2023/2024	Anual Mensal	Estabelecimen to	NUTS II Município	8-jul-24 16-ago-24 mês (n) + 45 d
88	775	Inquérito à Permanência de Hóspedes na Hotelaria e outros alojamentos	Recolha, tratamento e divulgação de informação sobre tipos e categorias dos estabelecimentos de alojamento turístico, capacidade, taxas de ocupação e proveitos, bem como sobre o movimento de hóspedes, dormidas, estada média e países de residência habitual dos hóspedes.	INE	Recenseamento	12 200	40	2023 2023/2024	Anual Mensal	Estabelecimen to	NUTS II Município	8-jul-24 16-ago-24 Estimativa rápida mês (n) + 30 d mês (n) + 45 d
89	776	Inquérito às Deslocações dos Residentes	Inquérito dirigido às famílias, inquirindo todos os indivíduos residentes nas unidades de alojamento selecionadas, tendo por objetivo caracterizar os viajantes, deslocações de 1 só dia, e as viagens por motivos de: lazer, recreio e férias; profissionais e de negócios; visita a familiares e amigos; e outros. Inquérito com vagas de recolha mensais e período de referência trimestral. Indicadores relevantes: ▶ Viagens (N.º) feitas pelos turistas por Sexo e Destino da viagem; ▶ Viagens (N.º) feitas pelos turistas por Sexo e Motivo da viagem; ▶ Viagens (N.º) feitas pelos turistas por Sexo e Meio de transporte utilizado; ▶ Turistas residentes (N.º) por Local de residência e Sexo; ▶ Turistas residentes (%) por Local de residência e Condição perante o trabalho; ▶ Turistas residentes (N.º) por Local de residência e Grupo etário; ▶ Turistas residentes (%) por Local de residência e Nível de escolaridade.	INE	Inquérito Amostral	13 284	120	2023 2023/2024	Anual Trimestral	Indivíduo	NUTS II	08/jul/2024 trím (n)+120 d

N.º Ord	CGA Cód. Área	Designação	Descrição da operação estatística/Outra atividade estatística	Entidade	Tipo de Operação Estatística	Nº Unidades Inquiridas	Nº Variáveis Inquiridas	Período de Referência	Periodicidade	Unidade de Observação	Nível de Desagregação Geográfica	Data de Disponibilização da Informação
1	2	3	4	5	6	7	8	9	10	11	12	13
Serviços Especializados - Área 74												
90	784	Inquérito aos serviços prestados às empresas	<p>Recolha, tratamento e divulgação da informação dos principais indicadores sobre as empresas prestadoras de serviços, incluindo a caracterização dos seguintes oito tipos de serviços prestados: informática; atividades jurídicas; contabilidade, auditoria e consultoria; arquitetura e engenharia; ensaios e análises técnicas; publicidade; estudos de mercado e sondagens de opinião; atividades de emprego.</p> <p>Indicadores relevantes:</p> <ul style="list-style-type: none"> ▶ Prestação de serviços (€) por tipo de serviço prestado nas atividades de contabilidade, auditoria e consultoria da empresa, por localização geográfica (país) ▶ Prestação de serviços (€) por tipo de serviço prestado nas atividades de informática na empresa, por localização geográfica (país) ▶ Prestação de serviços (€) por tipo de serviço prestado nas atividades de arquitetura, engenharia e técnicas afins da empresa, por localização geográfica (país) ▶ Prestação de serviços (€) por tipo de serviço prestado nos serviços de publicidade da empresa, por localização geográfica (país) 	INE	Inquérito Amostral	4 600	170	2023	Anual	Empresa	NUTS II	18-dez-24
Ciência e Tecnologia - Área 80												
Sociedade de Informação - Área 81												
91	797	Inquérito à Utilização das Tecnologias da Informação e Comunicação na Administração Pública	<p>Inquérito aos organismos da administração pública (central e regional) sobre o acesso, penetração e utilização das tecnologias de informação e da comunicação.</p> <p>Indicadores relevantes:</p> <ul style="list-style-type: none"> ▶ Banda larga/velocidade de ligação à internet; ▶ Comércio eletrónico - encomendas de bens e/ou serviços através da internet ou de outras redes de computadores; ▶ Serviços de computação em nuvem e Big Data; ▶ Recursos humanos afetos às TIC; ▶ Transformação digital na administração pública; ▶ Segurança nas TIC (cibersegurança) na administração pública. 	DGEEC/ MEd MCTES	Recenseamento	399	326 (aprox.)	2024	Anual	Organismos da Administração Pública Central e da Administração Pública Regional	País	15-mai-24

N.º Ord	CGA Cód. Área	Designação	Descrição da operação estatística/Outra atividade estatística	Entidade	Tipo de Operação Estatística	Nº Unidades Inquiridas	Nº Variáveis Inquiridas	Período de Referência	Periodicidade	Unidade de Observação	Nível de Desagregação Geográfica	Data de Disponibilização da Informação
1	2	3	4	5	6	7	8	9	10	11	12	13
92	797	Inquérito à Utilização das Tecnologias da Informação e Comunicação pelas Câmaras Municipais	Inquérito às câmaras municipais sobre o acesso, penetração e utilização das tecnologias de informação e da comunicação. Indicadores relevantes: ▶ Banda larga/velocidade de ligação à internet; ▶ Comércio eletrónico - encomendas de bens e/ou serviços através da internet ou de outras redes de computadores; ▶ Serviços de computação em nuvem e Big Data; ▶ Recursos humanos afetos às TIC; ▶ Transformação digital nas Câmaras Municipais; ▶ Segurança nas TIC (cibersegurança) nas Câmaras Municipais.	DGEEC/ MED/ MCTES	Recenseamento	308	346 (aprox.)	2024	Anual	Câmaras Municipais	País	15-mai-24
93	798	Inquérito às Utilização das Tecnologias da Informação e Comunicação nas Famílias	Inquérito anual junto das famílias e dos indivíduos para recolha de informação sobre a posse e uso de tecnologias da informação (posse e uso de computador e acesso e uso da internet, entre outras). Indicadores relevantes: ▶ Proporção de indivíduos que utilizam computador (%) por local de residência; ▶ Proporção de indivíduos que utilizam internet (%) por local de residência; ▶ Proporção de agregados domésticos privados com computador (%) por local de residência; ▶ Proporção de agregados domésticos privados com ligação à internet em casa (%) por local de residência; ▶ Proporção de agregados domésticos privados com ligação à internet através de banda larga (%) por local de residência.	INE	Inquérito Amostral	10 634	348	2024	Anual	Agregado doméstico privado e indivíduo	Nuts I	20-nov-24
94	799	Inquérito às Utilização das Tecnologias da Informação e Comunicação nas Empresas	Inquérito anual junto das empresas para recolha de informação sobre o uso de tecnologias da informação e comunicação e práticas de comércio eletrónico. Indicadores relevantes: ▶ Proporção de empresas com 10 e mais pessoas ao serviço que utilizam computador (%) por atividade económica (secção - CAE Rev.3) ▶ Proporção de empresas com 10 e mais pessoas ao serviço com ligação à internet (%) por atividade económica (secção - CAE Rev.3) ▶ Proporção de empresas com 10 e mais pessoas ao serviço com presença na internet (%) por atividade económica (secção - CAE Rev.3) ▶ Proporção de empresas com 10 e mais pessoas ao serviço com ligação à internet através de banda larga (%) por atividade económica (secção - CAE Rev.3)	INE	Inquérito Amostral	7 400	120	2024	Anual	Empresa	País	21-nov-24

Notas:

Coluna 1: Número de ordem.

Coluna 2: Código da Classificação Geral das Atividades atribuída.

Colunas 3 e 4: Designação e descrição da operação estatística/outra atividade estatística, cujos conceitos associados são:

Operação estatística – Atividade estatística enquadrada numa metodologia estatística pré-definida, englobando os processos de recolha, tratamento, análise e difusão de dados respeitantes a características de uma população;

Outra Atividade estatística – Atividade estatística que não se enquadre na definição anterior, como por exemplo: Atividade que contribua para a produção estatística, nomeadamente fonte de informação administrativa;

Desenvolvimento de sistemas de informação estatística; Atividade de compilação de informação para a elaboração de publicação setorial relevante;

Operação estatística em fase de conceção e preparação.

Coluna 5: Entidade responsável pela execução da atividade no quadro do Sistema Estatístico Nacional.

Coluna 6: Tipo de operação estatística, classificada de acordo com a seguinte tipologia:

Recenseamento – Operação estatística, em que todos os elementos de uma população são observados;

Inquérito Amostral – Operação estatística, na qual só uma parte da população é observada;

Estudo Estatístico – Operação estatística, em que se produzem novas estatísticas modelizando ou transformando dados. Incluem-se a produção de indicadores para os quais não haja recolha direta de dados, previsões e implementação de metodologias de investigação aplicada;

Estudo Analítico – Operação estatística em que se analisam dados de fontes já existentes. Incluem-se neste conceito a produção de relatórios de análise, de artigos e de outros textos de divulgação.

Coluna 7: Número de unidades inquiridas (caso se aplique).

Coluna 8: Número de variáveis inquiridas (caso se aplique).

Coluna 9: O período de referência para as operações estatísticas corresponde ao período a que a informação estatística se refere.

Coluna 10: Periodicidade com que ocorre a operação estatística.

Coluna 11: Unidade de observação: unidade estatística para a qual se recolhe informação.

Coluna 12: Nível de desagregação geográfica a que os resultados podem ser disponibilizados.

Coluna 13: Data da disponibilização da informação, independentemente do meio utilizado para difusão. A ausência de data nesta coluna diz respeito a operações estatísticas que: não disponibilizam informação no ano a que se refere o presente Plano de Atividades (em preparação), apuram informação intermédia para a produção de estatísticas oficiais - nacionais e europeias (disponibilidade interna, nomeadamente).

Quadro 2- Operações Estatísticas e outras atividades a realizar pela DREM em 2024, na qualidade de autoridade estatística

1	2	3	4	5	6	7	8	9	10	11	12
Designação	Descrição da operação estatística/Outra Atividade estatística	Entidade	Tipo de Operação Estatística	Nº Unidades Inquiridas	Nº Variáveis Inquiridas	Período de Referência	Periodicidade	Unidade de Observação	Nível de Desagr. Geog.	Disponibilidade da Informação	
Infra-estruturas de Geoinformação - Área 24											
Operações Estatísticas											
1	Carta de Equipamentos e Serviços de Apoio à População (CESAP).	Georreferenciação dos equipamentos e serviços de apoio à população da RAM. Equipamentos e serviços georreferenciados e informação alfanumérica associada.	DREM	Recenseamento		14	2023	Anual		Freguesia	31-out-24
Estatísticas Multitemáticas - Área 29											
Outras Atividades Estatísticas											
2	Anuário Estatístico da Região Autónoma da Madeira - Elaboração de conteúdos (Informação e análise) dos Anuários Regionais e Inter-Regionais	Compêndio de informação essencial sobre a RAM, que abrange grandes temas, como: População e Território, Atividades Económicas e Indicadores Sociais, que agregam todas as áreas de produção estatística.	DREM	Publicação/Estudo Analítico			2023	Anual		Município	30-dez-24
3	Madeira em Números	Brochura promocional dos principais indicadores da RAM abrangendo os grandes temas: População e Território, Atividades Económicas e Indicadores Sociais, que agregam todas as áreas de produção estatística.	DREM	Publicação			2023	Anual		RAM	30-dez-24
4	Boletim Trimestral de Estatística	Publicação trimestral de um conjunto de dados regionais de periodicidade infra-anual, provenientes de diversas áreas.	DREM	Publicação/Estudo Analítico			2023/2024	Trimestral		RAM	trim (n)+ 90 d
5	Barómetro das RUP	Publicação anual de um conjunto de informação estatística sobre as nove regiões da União Europeia (UE) que beneficiam do estatuto de Regiões Ultraperiféricas (RUP).	DREM	Publicação/Estudo Analítico			2023/2024	Anual		RAM	30-out-24
População - Área 31											
Outras Atividades Estatísticas											
6	Estatísticas Demográficas da Região Autónoma da Madeira	Publicação anual de informação sobre os factos demográficos ocorridos na Região Autónoma da Madeira (RAM): movimento geral da população, nascimentos, óbitos, casamentos, divórcios e população estrangeira.	DREM	Publicação /Estudo Analítico			2023	Anual		Município	4-out-24
7	Nados Vivos	Compilação de informação sobre os nascimento de nados vivos na RAM.	DREM	Estudo Analítico			2023 2023/2024	Anual Mensal	Nado-vivo	Município	30-04-2024 mês (n) + 45 d
8	Óbitos	Compilação de informação sobre os óbitos na RAM.	DREM	Estudo Analítico			2023 2023/2024	Anual Mensal	Óbito	Município	30-04-2024 mês (n) + 45 d

1	2	3	4	5	6	7	8	9	10	11	12
	Designação	Descrição da operação estatística/Outra Atividade estatística	Entidade	Tipo de Operação Estatística	Nº Unidades Inquiridas	Nº Variáveis Inquiridas	Período de Referência	Periodicidade	Unidade de Observação	Nível de Desagr. Geog.	Disponibilidade da Informação
9	Casamentos	Compilação de informação sobre os Casamentos na RAM.	DREM	Estudo Analítico			2023 2023/2024	Anual Mensal	Indivíduo / Casamento	Município	30-04-2024 mês (n) + 45 d
10	Divórcios e Separações de Pessoas e Bens	Compilação de informação sobre os Divórcios na RAM.	DREM	Estudo Analítico			2023	Anual	Indivíduo / Divórcio	Município	30-set-24
11	Estatísticas da População Estrangeira	Compilação de informação sobre a População Estrangeira na RAM.	DREM	Estudo Analítico			2023	Anual	Indivíduo	Município	20-set-24
12	Estimativas Anuais da População Residente	Compilação dos efetivos populacionais por sexo e idades, para diferentes níveis de desagregação geográfica, para 31 de dezembro de cada ano civil.	DREM	Estudo Analítico			2023	Anual	Indivíduo	Município	18-jun-24
13	Estatísticas Vitais (dados provisórios)	Compilação de um conjunto de indicadores demográficos RAM.	DREM	Estudo Analítico			2022/2023	Mensal	Indivíduo	RAM	mês (n) + 45 d
14	Série Retrospetiva sobre as Tábuas de Mortalidade	Compilação de um conjunto de dados sobre ao comportamento da mortalidade e da longevidade da população residente na RAM, nomeadamente, indicadores da Esperança média de vida dos 0 anos e Esperança média de vida aos 65 anos.	DREM	Estudo Analítico			1999-2011/ 2021-2023	Anual		RAM	27-set-24
15	Série Retrospetiva da Demografia	Compilação de informação sobre os factos demográficos ocorridos na Região Autónoma da Madeira (RAM): movimento geral da população, nascimentos, óbitos, casamentos e divórcios.	DREM	Estudo Analítico			1981-2022	Anual	Indivíduo	Município	4-out-24
Trabalho, Emprego e Desemprego - Área 34											
Outras Atividades Estatísticas											
16	Estatísticas do Emprego da Região Autónoma da Madeira	Publicação trimestral de um conjunto de dados sobre o mercado de trabalho na RAM: pop. ativa, pop. empregada, pop. inativa, pop. desempregada, taxa de desemprego, taxa de Atividade, etc.	DREM	Publicação /Estudo Analítico			2023/2024	Trimestral	Indivíduo	RAM	trimestre (n) + 38 d
17	Série Retrospetiva do Inquérito ao Emprego	Compilação de um conjunto de dados sobre o mercado de trabalho na RAM: pop. ativa, pop. empregada, pop. inativa, pop. desempregada, taxa de desemprego, taxa de Atividade, etc.	DREM	Estudo Analítico			1983-2023/2024	Trimestral Anual	Indivíduo	RAM	trimestre (n) + 38 d 7-fev-24
18	Série Retrospetiva sobre o Índice de Custo do Trabalho - Dados Trimestrais e Anuais	Inquérito trimestral por amostragem, junto das empresas, para recolha de dados sobre a evolução do custo de mão de obra, por componentes dos custos e setor de atividade, em que se procede à utilização de dados administrativos (Declaração Mensal de Remuneração da Segurança Social) para substituição da recolha direta junto das empresas da informação relativa aos custos de trabalho. Indicadores relevantes: ► Índice de custo do trabalho (taxa de variação homóloga - Base 2016 - corrigido dos dias úteis) por setor de atividade económica; ► Índice de custo do trabalho (taxa de variação homóloga - Base 2016 - não corrigido dos dias úteis nem da sazonalidade) por setor de atividade económica.	DREM	Estudo Analítico			2023/2024	Trimestral	Empresa	RAM	trimestre (n) + 45 d

1	2	3	4	5	6	7	8	9	10	11	12
	Designação	Descrição da operação estatística/Outra Atividade estatística	Entidade	Tipo de Operação Estatística	Nº Unidades Inquiridas	Nº Variáveis Inquiridas	Período de Referência	Periodicidade	Unidade de Observação	Nível de Desagr. Geog.	Disponibilidade da Informação
19	Estatísticas mensais de remunerações	Compilação de um conjunto de dados sobre a evolução da remuneração bruta mensal média por trabalhador, com base na informação da Declaração Mensal de Remunerações transmitida pelas empresas à Segurança Social e da relação Contributiva dos subscritores da Caixa Geral de Aposentações, de entidades com sede fiscal na Região Autónoma da Madeira (RAM).	DREM	Estudo Analítico			2023/2024	Trimestral	Empresa	RAM	trím (n) + 39 d
20	Série Retrospetiva das Estatísticas dos Quadros de Pessoal	Compilação de um conjunto de dados sobre os ganhos dos trabalhadores por conta de outrem a tempo completo com remuneração completa, proveniente dos Quadros de Pessoal, que integram o Anexo A do Relatório Único (RAM).	DREM	Estudo Analítico			1995-2022	Anual	Empresa, estabelecimento e trabalhador	Município	18-nov-24
21	Série Retrospetiva das Estatísticas dos Acidentes de Trabalho	Compilação de um conjunto de dados sobre acidentes de trabalho na RAM.	DREM	Estudo Analítico			2000-2022	Anual	Acidente de trabalho	Município	28-jun-24
Rendimento e Condições de Vida – Área 35											
Outras Atividades Estatísticas											
22	Estatísticas das Condições de Vida e Rendimento	Compilação de um conjunto de dados sobre indicadores de pobreza e desigualdade na distribuição dos rendimentos na RAM.	DREM	Estudo Analítico			2024	Anual	Agregado doméstico privado e indivíduo	RAM	26-nov-24
23	Inquérito às despesas das famílias	Compilação de indicadores sobre despesas das famílias residentes em Portugal, constituindo parte integrante da série Orçamentos Familiares.	DREM	Estudo Analítico			2022 (definitivos)	Quinquenal	Agregado doméstico privado e indivíduo	RAM	19-jun-24
Educação, Formação e Aprendizagem – Área 36											
Outras Atividades Estatísticas											
24	Série Retrospetiva das Estatísticas da Educação	Compilação de informação sobre alunos matriculados, recursos humanos - pessoal docente e não docente e estabelecimentos de ensino.	DREM	Estudo Analítico			1999-2000/2022/2023	Anual	Estabelecimento e Indivíduo	RAM	28-jun-24
Cultura, Desporto e Lazer - Área 37											
Operações Estatísticas											
25	Inquérito aos Campos de Golfe da RAM	Inquérito dirigido às entidades detentoras de campos de golfe com o objetivo de recolher informação sobre número de voltas máximo, número de voltas realizadas por nacionalidade do jogador, canal de venda e proveitos.	DREM	Recenseamento	3	28	2023/2024	Mensal	Empresa	RAM	mês (n) + 45 d
Outras Atividades Estatísticas											
26	Estatísticas do Cinema da Região Autónoma da Madeira	Compilação de um conjunto de dados sobre o cinema na RAM: sessões, espetadores e receitas.	DREM	Estudo Analítico			2023/2024	Trimestral	Outro	RAM	trimestre (n)+ 60 d
27	Série Retrospetiva da Cultura	Compilação de um conjunto de dados sobre a Atividade cultural na RAM.	DREM	Estudo Analítico			2001-2023	Anual	Outro	RAM	13-dez-24

1	2	3	4	5	6	7	8	9	10	11	12
Designação	Descrição da operação estatística/Outra Atividade estatística	Entidade	Tipo de Operação Estatística	Nº Unidades Inquiridas	Nº Variáveis Inquiridas	Período de Referência	Periodicidade	Unidade de Observação	Nível de Desagr. Geog.	Disponibilidade da Informação	
Saúde e Incapacidades - Área 38											
Outras Atividades Estatísticas											
28	Estatísticas dos Hospitais	Compilação de um conjunto de dados sobre os hospitais da RAM.	DREM	Estudo Analítico			2023	Anual	Hospital (unidade local)	RAM	13-dez-24
29	Unidades de Cuidados de Saúde Primários	Compilação de um conjunto de dados sobre os centros de saúde da RAM.	DREM	Estudo Analítico			2021-2023	Anual	Unidade funcional de prestação de cuidados de saúde primários	Município	19-dez-24
30	Estatísticas das Farmácias	Compilação de um conjunto de dados sobre as farmácias da RAM.	DREM	Estudo Analítico			2023	Anual	Outro	Município	28-jun-24
31	Estatísticas do Pessoal de Saúde	Compilação de um conjunto de dados sobre o pessoal de saúde da RAM.	DREM	Estudo Analítico			2023	Anual	Profissional de saúde inscrito	Município	31-jul-24
32	Estatísticas da Vacinação	Compilação de um conjunto de dados sobre a vacinação na RAM.	DREM	Estudo Analítico			2023	Anual		Município	Em preparação
33	Óbitos por Causas de Morte	Compilação de um conjunto de dados sobre as causas de morte na RAM.	DREM	Estudo Analítico			2022 (provisórios)	Anual	Óbito	RAM	16-mai-24
34	Partos	Compilação de um conjunto de dados sobre os partos na RAM.	DREM	Estudo Analítico			2023	Anual	Parto	RAM	19-jun-24
35	Estatísticas da Saúde da Região Autónoma da Madeira	Publicação de um conjunto de dados sobre a Saúde da população residente na RAM, organizados em três domínios: estado de saúde, cuidados de saúde e determinantes da saúde.	DREM	Publicação/Estudo Analítico			2022	Anual		RAM	22-mai-24
36	Série Retrospetiva das Estatísticas da Saúde	Compilação de um conjunto de dados sobre a Saúde na RAM: hospitais, centros de saúde, farmácias e postos de medicamentos, postos médicos, vacinação, partos e causas de morte.	DREM	Estudo Analítico			1990-2022	Anual		RAM	22-mai-24
Proteção Social - Área 39											
Outras Atividades Estatísticas											
37	Série Retrospetiva da Proteção Social	Compilação de informação sobre a Proteção Social na RAM.	DREM	Estudo Analítico			2002-2023	Anual		Município	11-out-24
Justiça - Área 40											
Outras Atividades Estatísticas											
38	Série Retrospetiva das Estatísticas da Justiça	Compilação de dados sobre crimes e justiça criminal na RAM.	DREM	Estudo Analítico			1998-2023	Anual		Município	6-dez-24
39	Série Retrospetiva das Insolvências	Compilação de dados sobre a falência e insolvências de empresas na RAM.	DREM	Estudo Analítico			2015-2023/2024	Trimestral		RAM	trimestre (n) + 120 d
Território - Área 45											
Outras Atividades Estatísticas											
40	Série Retrospetiva da Informação Meteorológica	Compilação de dados relativos à temperatura do ar, precipitação, humidade relativa do ar, insolação, temperatura média da água do mar, rumo e intensidade do vento, índice de radiação ultravioleta e dados relativos a alguns eventos extremos, para todas as estações meteorológicas da RAM.	DREM	Estudo Analítico			1976-2023 2023/2024	Anual Mensal		RAM	13-09-2024 mês (n) + 30 d

1	2	3	4	5	6	7	8	9	10	11	12
	Designação	Descrição da operação estatística/Outra Atividade estatística	Entidade	Tipo de Operação Estatística	Nº Unidades Inquiridas	Nº Variáveis Inquiridas	Período de Referência	Periodicidade	Unidade de Observação	Nível de Desagr. Geog.	Disponibilidade da Informação
41	Estudo sobre o Poder Compra Concelhio	<p>Estudo estatístico desenvolvido através de técnicas de análise de dados, cujo resultado permite caracterizar os municípios portugueses sob o ponto de vista do poder de compra manifestado. (Decreto-Lei n.º 162/2014)</p> <p>Indicadores relevantes:</p> <ul style="list-style-type: none"> ▶ Poder de compra per capita por localização geográfica; ▶ Proporção de poder de compra (% - no total do País) por localização geográfica; ▶ Fator dinamismo relativo de poder de compra por localização geográfica. 	DREM	Estudo Analítico			2022	Anual			17-dez-24
42	Índice Sintético de Desenvolvimento Regional	<p>Publicação dos dados de um estudo estatístico assente num modelo conceitual que privilegia uma visão multidimensional do desenvolvimento regional das sub-regiões NUTS 3, estruturando-o em três componentes: competitividade, coesão e qualidade ambiental.</p>	DREM	Estudo Analítico			2022	Anual		RAM	Em preparação
43	Estudo sobre a Economia do Mar	<p>Compilação de indicadores referentes à Região Autónoma da Madeira (RAM) relacionados com o mar.</p>	DREM	Estudo Estatístico			2023	Anual		RAM	16-nov-24
44	Estatísticas do rendimento ao nível local	<p>Estudo estatístico com base em dados do Imposto sobre o Rendimento das Pessoas Singulares (IRS – Modelo 3), que apresenta métricas para a leitura do nível, evolução e distribuição do rendimento, por agregado fiscal e por sujeito passivo. Os resultados encontram-se estruturados em fichas de síntese para os municípios com mais de 2 mil sujeitos passivos deste imposto e para as 25 sub-regiões NUTS III do país.</p> <p>Indicadores relevantes:</p> <ul style="list-style-type: none"> ▶ Valor mediano do rendimento bruto declarado por agregado fiscal (€) por Localização geográfica ▶ Valor mediano do rendimento bruto declarado por sujeito passivo (€) por Localização geográfica ▶ Valor mediano do rendimento bruto declarado deduzido do IRS liquidado por agregado fiscal (€) por Localização geográfica ▶ Valor mediano do rendimento bruto declarado deduzido do IRS liquidado por sujeito passivo (€) por Localização geográfica 	DREM	Estudo Estatístico			2022	Anual		NUTS III e Município	25-jul-24

1	2	3	4	5	6	7	8	9	10	11	12
	Designação	Descrição da operação estatística/Outra Atividade estatística	Entidade	Tipo de Operação Estatística	Nº Unidades Inquiridas	Nº Variáveis Inquiridas	Período de Referência	Periodicidade	Unidade de Observação	Nível de Desagr. Geog.	Disponibilidade da Informação
45	Série das estatísticas do rendimento ao nível local	<p>Estudo estatístico com base em dados do Imposto sobre o Rendimento das Pessoas Singulares (IRS – Modelo 3), que apresenta métricas para a leitura do nível, evolução e distribuição do rendimento, por agregado fiscal e por sujeito passivo. Os resultados encontram-se estruturados em fichas de síntese para os municípios com mais de 2 mil sujeitos passivos deste imposto e para as 25 sub-regiões NUTS III do país.</p> <p>Indicadores relevantes:</p> <ul style="list-style-type: none"> ▶ Valor mediano do rendimento bruto declarado por agregado fiscal (€) por Localização geográfica ▶ Valor mediano do rendimento bruto declarado por sujeito passivo (€) por Localização geográfica ▶ Valor mediano do rendimento bruto declarado deduzido do IRS liquidado por agregado fiscal (€) por Localização geográfica ▶ Valor mediano do rendimento bruto declarado deduzido do IRS liquidado por sujeito passivo (€) por Localização geográfica 	DREM	Estudo Estatístico			2015-2022	Anual		NUTS III e Município	25-jul-24
Ambiente - Área 46											
Operações Estatísticas											
46	Abastecimento de Água e à Gestão de Águas Residuais - Vetente Física e de Funcionamento	Recolha de informação junto das entidades gestoras (Câmaras Municipais e empresas) relativa a variáveis como o tratamento e consumo de água por tipo de utilizador e drenagem e tratamento de águas residuais, por tipo de tratamento.	DREM	Recenseamento	11	59	2023	Anual	Empresa Município	Município	30-dez-24
47	Indicadores ambientais	Recolha de um conjunto de informação extenso junto de entidades regionais (Direção Regional de Florestas e Direção Regional de Ordenamento do Território e Ambiente) de suporte à elaboração do Indicador Sintético de Desenvolvimento Regional e também com o objetivo de satisfazer as necessidades das Estatísticas do Ambiente a nível nacional e regional.	DREM	Estudo Estatístico			2023	Anual	Município	RAM	Disponibilidade interna
48	Estatísticas da Produção Global de Resíduos Sólidos	Aproveitamento de dados administrativos, resultantes da recolha realizada pela Valor Ambiente. Principais variáveis recolhidas: quantidade de resíduos recolhidos, quantidade de resíduos recolhidos seletivamente por fluxos, quantidade de resíduos por tipo.	DREM	Estudo Estatístico			2023	Anual	Empresa	RAM	30-set-24
49	Informação financeira sobre abastecimento de água e drenagem e tratamento de águas residuais	Recolha de informação junto das entidades gestoras (Câmaras Municipais e empresas) sobre Gastos e Rendimentos nas áreas do abastecimento de água e drenagem e tratamento de águas residuais.	DREM	Recenseamento	11	56	2023	Anual	Município	Município	30-dez-24

1	2	3	4	5	6	7	8	9	10	11	12
Designação	Descrição da operação estatística/Outra Atividade estatística	Entidade	Tipo de Operação Estatística	Nº Unidades Inquiridas	Nº Variáveis Inquiridas	Período de Referência	Periodicidade	Unidade de Observação	Nível de Desagr. Geog.	Disponibilidade da Informação	
Outras Atividades Estatísticas											
50	Série Retrospectiva de Estatísticas do Ambiente	Atualização de uma série de dados anuais sobre o ambiente na RAM.	DREM	Estudo Analítico			1989-2023	Anual			31-jan-24
Contas Nacionais - Área 50											
Outras Atividades Estatísticas											
51	Série Retrospectiva das Contas Económicas Regionais da Agricultura	Contas Económicas da Agricultura Regionais (Base 2016)	DREM	Estudo Analítico			2022	Anual			8-jan-24
52	Contas regionais (Base 2016)	As contas regionais provisórias correspondem a uma especificação regional dos agregados referentes ao total da economia baseados na versão provisória das contas nacionais anuais. A base 2016 das Contas Nacionais e Regionais tem o SEC 2010 como referência metodológica.	DREMINE	Estudo Analítico			2022	Anual			16-dez-24
53	Série Retrospectiva das Contas Regionais	Atualização de uma série de dados sobre a evolução anual dos principais agregados macro-económicos que caracterizam a RAM.	DREM	Estudo Analítico			2000-2022	Anual		NUTS III	16-dez-24
54	Projeções macroeconómicas	Modelo de projeções macroeconómicas, cujos resultados são incluídos no Orçamento Regional e suportam também as previsões de receitas fiscais.	DREM	Estudo Estatístico			2025	Anual		RAM	27-nov-24
55	Conta Satélite da Saúde	Elaboração de uma conta satélite para a saúde, de acordo com a metodologia seguida pelo INE na produção da conta satélite da saúde nacional.	DREM	Estudo Estatístico			2021	Anual			Em preparação
Conjuntura Económica e Preços - Área 51											
Outras Atividades Estatísticas											
56	Índice de Preços no Consumidor	Publicação mensal de dados sobre a evolução mensal dos preços para um conjunto de bens e serviços considerados representativos da estrutura de despesa de consumo privado da população residente na RAM: índices e respectivas variações.	DREM	Publicação/Estudo Analítico			2023/2024	Mensal		RAM	mês (n) + 8 d. u.
57	Índice de Preços no Consumidor	Publicação anual de dados sobre a evolução mensal dos preços para um conjunto de bens e serviços considerados representativos da estrutura de despesa de consumo privado da população residente na RAM: índices e respectivas variações.	DREM	Publicação/Estudo Analítico			2023	Anual		RAM	17-jan-24
58	Série Retrospectiva do Índice de Preços no Consumidor	Compilação de uma série de dados sobre a evolução mensal dos preços para um conjunto de bens e serviços considerados representativos da estrutura de despesa de consumo privado da população residente na RAM: índices e respectivas variações.	DREM	Estudo Analítico			1981-2023/2024	Mensal		RAM	mês (n) + 8 d. u.
59	Indicador Regional de Atividade Económica (IRAE)	Publicação mensal sobre a evolução de curto prazo da economia regional, através de um indicador que sintetiza a evolução mais recente da atividade económica.	DREM	Publicação/Estudo Analítico			2006-2023/2024	Mensal		RAM	mês (n) + 75 d
60	Síntese Mensal de Indicadores de Conjuntura	Publicação mensal com os principais indicadores de conjuntura agrupados por tema.	DREM	Publicação/Estudo Analítico			2016-2023/2024	Mensal		RAM	mês (n) + 75 d

1	2	3	4	5	6	7	8	9	10	11	12
	Designação	Descrição da operação estatística/Outra Atividade estatística	Entidade	Tipo de Operação Estatística	Nº Unidades Inquiridas	Nº Variáveis Inquiridas	Período de Referência	Periodicidade	Unidade de Observação	Nível de Desagr. Geog.	Disponibilidade da Informação
61	Inquérito Qualitativo de Conjuntura	Informação qualitativa sobre a atividade dos serviços, do comércio por grosso e a retalho e da indústria transformadora	DREM	Inquérito amostral			2023/2024	Mensal	Empresa	RAM	penúltimo dia útil do mês (n)
Empresas - Área 52											
Outras Atividades Estatísticas											
62	Constituição e Dissolução de Pessoas Coletivas e Entidades Equiparadas	Informação sobre a constituição e dissolução de pessoas coletivas e entidades equiparadas, por setor de atividade económica, região e natureza jurídica, com base em informação recolhida pelo Ministério da Justiça.	DREM	Estudo Estatístico			2023/2024	Trimestral/Mensal	Empresa	Município	trimestre (n) + 30 d
63	Série retrospectiva da Constituição e Dissolução de Pessoas Coletivas e Entidades Equiparadas	Série sobre a constituição e dissolução de pessoas coletivas e entidades equiparadas, por setor de atividade económica, município com base em informação recolhida pelo Ministério da Justiça.	DREM	Estudo Estatístico			1976-2024	Anual	Empresa	Município	5-fev-23
64	Demografia das empresas	Indicadores de demografia das empresas - taxas de natalidade, de mortalidade e de sobrevivência - e respetivo emprego associado, por setor de atividade económica, classe de pessoal remunerado e regiões. Indicadores relativos às empresas de elevado crescimento. Indicadores relativos às empresas inovadoras de elevado crescimento. Indicadores relevantes: ► Nascimentos (N.º) de empresas por localização geográfica e atividade económica (divisão - CAE Rev.3) ► Mortes (N.º) de empresas por localização geográfica e atividade económica (divisão - CAE Rev.3) ► Taxa de natalidade (%) das empresas por localização geográfica e atividade económica (divisão - CAE Rev.3) ► Taxa de mortalidade (%) das empresas por localização geográfica e atividade económica (divisão - CAE Rev.3) ► Taxa de sobrevivência (%) das empresas nascidas 2 anos antes por localização geográfica e atividade económica (divisão - CAE Rev.3)	DREM	Estudo Estatístico			2023	Anual	Empresa	Município	13-dez-24
65	Estatísticas das Empresas - Sistema de contas integradas das empresas	Processo de integração da informação estatística sobre empresas, baseado em dados administrativos (com particular destaque para a Informação Empresarial Simplificada), que tem como objetivo principal caracterizar o	DREM	Estudo Estatístico			2023 (provisórios) 2023	Anual	Empresa e Estabelecimento	RAM	31-out-24 13-dez-24
66	Série Retrospectiva das Empresas	Compilação de informação anual sobre a demografia e atividade do Setor Empresarial da RAM.	DREM	Estudo Estatístico			2004-2023	Anual	Empresa e Estabelecimento	RAM	13-dez-24

1	2	3	4	5	6	7	8	9	10	11	12
	Designação	Descrição da operação estatística/Outra Atividade estatística	Entidade	Tipo de Operação Estatística	Nº Unidades Inquiridas	Nº Variáveis Inquiridas	Período de Referência	Periodicidade	Unidade de Observação	Nível de Desagr. Geog.	Disponibilidade da Informação
67	Estatísticas das filiais de empresas estrangeiras – FATS	Caracterização da atividade das filiais de empresas estrangeiras por país de origem. Indicadores relevantes: ► Empresas maioritariamente estrangeiras (N.º) por atividade económica (CAE Rev.3) ► Proporção de empresas maioritariamente estrangeiras (%) por atividade económica (CAE Rev.3) ► Proporção do valor acrescentado bruto das empresas maioritariamente estrangeiras (%) por atividade económica (CAE Rev.3) ► Proporção de empresas maioritariamente estrangeiras (intra-UE27 - %) nas empresas maioritariamente estrangeiras por atividade económica (CAE Rev.3) ► Proporção do valor acrescentado bruto das empresas maioritariamente estrangeiras (intra-UE27 - %) no valor acrescentado bruto das empresas maioritariamente estrangeiras por atividade económica (CAE Rev.3)	DREM	Estudo Estatístico			2023	Anual	Empresa	RAM	19-dez-24
68	Estatística do emprego nas empresas pertencentes ao Centro Internacional de Negócios da Madeira	Compilação de informação anual sobre o emprego das empresas do CINM.	DREM	Estudo Estatístico			2023	Anual		RAM	Disponibilidade interna
Sector Monetário e Financeiro - Área 53											
Outras Atividades Estatísticas											
69	Estatísticas Atividade da Rede SIBS	Disponibilização de indicadores trimestrais provenientes da Sociedade Interbancária de Serviços (SIBS), enviada através de procedimentos administrativos.	DREM	Estudo Analítico			2023/2024	Trimestral		Município	trimestre (n) + 55 d
70	Série Retrospetiva das Estatísticas da Atividade da Rede SIBS	Disponibilização de uma série de dados sobre as principais operações, baseados em informação proveniente da Sociedade Interbancária de Serviços (SIBS), enviada através de procedimentos administrativos.	DREM	Estudo Analítico			1997/2023	Anual		Município	10-fev-24
71	Série Retrospetiva de Estatísticas Monetárias e Financeiras Regionais do Banco de Portugal	Informação retirada da plataforma BPSStat do Banco de Portugal relativa a empréstimos, rácios de crédito de vencido, devedores e depósitos.	DREM	Estudo Analítico			2003-2023/2024	Trimestral		Município	trimestre (n) + 55 d
72	Série retrospectiva das Estatísticas de Bancos e Seguradoras	Disponibilização de dados do Banco de Portugal com desagregação regional e por município sobre banca e seguros.	DREM	Estudo Analítico			1997-2022	Anual		Município	11-fev-24
Administrações Públicas - Área 54											
Operações Estatísticas											
73	Procedimento dos Défices Excessivos (PDE)	Compilação da informação das administrações públicas com vista à determinação do saldo entre receitas e despesas e outra informação complementar, para efeitos da notificação relativa ao procedimento dos défices excessivos.	DREM	Estudo Estatístico			2023 (1.ª not.) 2023 (2.ª not.)	Anual		RAM	25-mar-24 23-set-24

1	2	3	4	5	6	7	8	9	10	11	12
	Designação	Descrição da operação estatística/Outra Atividade estatística	Entidade	Tipo de Operação Estatística	Nº Unidades Inquiridas	Nº Variáveis Inquiridas	Período de Referência	Periodicidade	Unidade de Observação	Nível de Desagr. Geog.	Disponibilidade da Informação
74	Dívida Pública Regional	Compilação da informação das administrações públicas com vista à determinação da dívida pública regional, em articulação com o Banco de Portugal.	DREM	Estudo Estatístico			2023 (1.ª not.) 2023 (2.ª not.)	Anual		RAM	25-mar-24 23-set-24
75	Dívida Pública Regional - dados trimestrais	Compilação da informação das administrações públicas com vista à determinação da dívida pública regional por trimestre, em articulação com o Banco de Portugal.	DREM	Estudo Estatístico			2023/2024	Trimestral		RAM	trimestre (n) + 85 d
76	Emprego público - dados trimestrais	Compilação da informação do emprego da Administração Pública Regional.	DREM	Estudo Estatístico			2023/2024	Trimestral		RAM	trimestre (n) + 50 d
77	Estatísticas das receitas fiscais	Compilação da informação sobre os impostos e contribuições da Administração Pública Regional, segundo as definições do SEC 2010.	DREM	Estudo Estatístico			2006-2023	Anual		RAM	16-abr-24
78	Estatísticas da despesa pública	Compilação da informação sobre a despesa pública detalhada por COFOG da Administração Pública Regional.	DREM	Estudo Estatístico			2010-2023	Anual		RAM	14-mai-24
79	Défice e dívida da Administração Local da RAM	Compilação da informação sobre a Administração Local da RAM.	DREM	Estudo Estatístico			2010-2022	Anual	Município	RAM	Em preparação
Outras Atividades Estatísticas											
80	Série retrospectiva das Administração Local	Publicação em formato de série da informação financeira das Câmaras Municipais da RAM.	DREM	Estudo Estatístico			2011-2022	Anual		RAM	23-dez-24
Comércio internacional de Bens - Área 57											
Outras Atividades Estatísticas											
81	Estatísticas do Comércio Internacional da Região Autónoma da Madeira	Atualização de dados trimestrais sobre o Comércio Internacional por fluxo e tipo de comércio.	DREM	Estudo Estatístico			2023/2024	Trimestral		RAM	Trimestre (n) + 40 d
82	Estatísticas do Comércio Internacional da Região Autónoma da Madeira	Publicação anual com dados sobre as exportações e importações feitas por empresas com sede na RAM.	DREM	Estudo Estatístico			2023	Anual		RAM	30-set-24
83	Série Retrospectiva do Comércio Internacional	Atualização de uma série de dados anuais sobre o comércio internacional na RAM.	DREM	Estudo Estatístico			1976-2023	Anual		RAM	30-set-24
84	Comercialização de Vinho Generoso da Madeira	Atualização de uma série de dados trimestral relativos à comercialização de vinho generoso produzido na RAM.	DREM	Estudo Estatístico			2023/2024	Trimestral/Mensal		RAM	trimestre (n) + 40 d
85	Série Retrospectiva da Comercialização de Vinho Generoso	Atualização de uma série de dados anual relativa à comercialização de vinho generoso produzido na RAM.	DREM	Estudo Estatístico			1976-2023	Anual		RAM	31-jan-24
86	Série Retrospectiva de Outras Bebidas Generosas Produzidas na Região Autónoma da Madeira	Atualização de uma série de dados anual relativa à comercialização de outras bebidas generosas produzidas na RAM.	DREM	Estudo Estatístico			2001-2023	Anual		RAM	03-mai-24
87	Série Retrospectiva da Comercialização de Bordados	Atualização de uma série de dados anual relativos à comercialização de bordados produzidos na RAM.	DREM	Estudo Estatístico			1976-2023	Anual		RAM	31-jan-24

1	2	3	4	5	6	7	8	9	10	11	12
Designação	Descrição da operação estatística/Outra Atividade estatística	Entidade	Tipo de Operação Estatística	Nº Unidades Inquiridas	Nº Variáveis Inquiridas	Período de Referência	Periodicidade	Unidade de Observação	Nível de Desagr. Geog.	Disponibilidade da Informação	
Agricultura e Floresta; Pesca - Áreas 60 e 61											
Operações Estatísticas											
88	Inquérito Mensal à Aquicultura	Recolher e disponibilizar informação mensal relativa à produção (quantidade) em aquicultura na RAM, por classe e de peso das espécies produzidas. Recolher e disponibilizar informação mensal sobre as vendas das espécies produzidas (quantidade e valor), por mercado.	DREM	Recenseamentos (recolha através de inquérito)	3	15	2023/2024	Mensal	Estabelecimento de aquicultura	RAM	trimestre (n) + 30 d
Outras Atividades Estatísticas											
89	Estatísticas da Agricultura e Pesca da Região Autónoma da Madeira	Publicação anual com dados regionais sobre agricultura, pesca, contas económicas da agricultura e expedição de produtos agrícolas, preços agrícolas, silvicultura e caça.	DREM	Publicação/Estudo Analítico			2023	Anual		RAM	30-jun-24
90	Produção vegetal, animal e pesca	Conjunto de indicadores sobre a agricultura na RAM, nomeadamente sobre áreas e produções estimadas de algumas culturas, agricultores e áreas em modo de produção biológico (MPB), algumas produções regionais agrícolas e agroindustriais e produção de vinho.	DREM	Estudo Analítico			2023	Anual		RAM	30-jun-24
91	Banana Comercializada	Atualização de uma série de dados mensais relativos à comercialização de banana produzida na RAM com base em informação proveniente da GESBA.	DREM	Estudo Analítico			2023/2024	Quadrimestral		RAM	quadrimestre (n) + 45 d
92	Avicultura, Pecuária e Pesca	Compilação de uma série de dados mensais da área da avicultura, pecuária e pesca na RAM.	DREM	Estudo Analítico			2023/2024	Trimestral		RAM	trimestre (n) + 45 d
93	Série Retrospetiva da Avicultura, Pecuária e Pesca	Compilação de uma série de dados anuais da área da avicultura, pecuária e pesca na RAM.	DREM	Estudo Analítico			2023	Anual		RAM	17-fev-24
94	Série Retrospetiva das Estatísticas da Agricultura e Pesca	Atualização de uma série de dados anuais disponibilizados nas estatísticas anuais da agricultura e pesca da Região Autónoma da Madeira	DREM	Estudo Analítico			1976-2023	Anual		RAM	30-jun-24
Indústria e Energia - Área 65											
Outras Atividades Estatísticas											
95	Balanço Energético	Elaboração do balanço energético anual, com base nas informações estatísticas mensais, trimestrais e anuais relativas à produção e consumo das várias formas de energia, por fonte de energia primária e por setor de atividade. Indicadores relevantes: ► Consumo de energia primária; ► Consumo final de energia; ► Produção de energia, por fonte de energia; ► Consumo de energia, por setor de atividade; ► Consumo de energia, por tipo de fonte de energia.	DREM	Estudo Estatístico			2022	Anual		RAM	29-mar-24

1	2	3	4	5	6	7	8	9	10	11	12
	Designação	Descrição da operação estatística/Outra Atividade estatística	Entidade	Tipo de Operação Estatística	Nº Unidades Inquiridas	Nº Variáveis Inquiridas	Período de Referência	Períodicidade	Unidade de Observação	Nível de Desagr. Geog.	Disponibilidade da Informação
96	Série Retrospetiva do Balanço Energético	Compilação do balanço energético anual, com base nas informações estatísticas mensais, trimestrais e anuais relativas à produção e consumo das várias formas de energia, por fonte de energia primária e por setor de atividade. Indicadores relevantes: ▶ Consumo de energia primária; ▶ Consumo final de energia; ▶ Produção de energia, por fonte de energia; ▶ Consumo de energia, por setor de atividade; ▶ Consumo de energia, por tipo de fonte de energia.	DREM	Estudo Estatístico			2007-2022	Anual		RAM	29-mar-24
97	Introdução no Consumo de Combustíveis	Dados trimestrais fornecidos pela Alfândega do Funchal sobre a introdução no consumo de combustíveis e pela DRETT sobre os preços dos principais combustíveis líquidos.	DREM	Estudo Estatístico			2023/2024	Trimestral		RAM	trimestre (n) + 45 d
98	Série Retrospetiva da Introdução no Consumo de Combustíveis	Série com dados anuais fornecidos pela Alfândega do Funchal sobre a introdução no consumo de combustíveis e pela DRETT sobre os preços dos principais combustíveis líquidos.	DREM	Estudo Estatístico			2008-2023	Anual		RAM	16-fev-24
99	Produção de Energia Elétrica	Dados da produção de eletricidade na Região.	DREM	Estudo Estatístico			2022	Anual		RAM	31-jan-24
100	Consumo e Número de consumidores de Energia Elétrica	Consumo de energia elétrica, por município e por Tipo na Região.	DREM	Estudo Estatístico			2022	Anual		RAM	31-jan-24
101	Emissão de Energia Elétrica	Dados da Empresa de Eletricidade da Madeira que permitem estimar a evolução da produção de eletricidade na Região.	DREM	Estudo Estatístico			2023/2024	Trimestral		RAM	trimestre (n) + 45 d
102	Série Retrospetiva de Estatísticas da Energia	Atualização de uma série de dados sobre a energia na RAM.	DREM	Estudo Estatístico			1994-2023	Anual		RAM	16-fev-24
Construção e Habitação - Área 66											
Operações Estatísticas											
103	Inquérito Mensal às Vendas de Cimento	Recolher as vendas de cimento (quantidade e valor) junto das empresas que fazem a primeira venda, na RAM.	DREM	Recenseamento	3	19	2023/2024	Mensal	Empresa	RAM	mês (n) + 30 d
Outras Atividades Estatísticas											
104	Estatísticas da Construção da Região Autónoma da Madeira	Publicação anual com dados regionais sobre o licenciamento das operações de loteamento urbano para apuramento do número de obras concluídas, ao nível total e por tipo de destino.	DREM	Publicação/Estudo Analítico			2023	Anual		Município	26-set-24
105	Série Retrospetiva dos Sistemas de Indicadores das Operações Urbanísticas - SIOU	Compilação de uma série de dados anuais da área da construção na RAM.	DREM	Estudo Analítico			1995-2023	Anual		RAM	26-set-24
106	Licenciamento e Conclusão de Obras	Compilação de indicadores regionais sobre Obras Concluídas e Licenciadas.	DREM	Estudo Analítico			2023/2024	Trimestral		RAM	trimestre (n) + 75 d
107	Série Retrospetiva das Vendas de Cimento	Compilação de dados anuais sobre as vendas de cimento na RAM.	DREM	Estudo Analítico			1976-2023/2024	Trimestral Anual		RAM	trim (n) + 30 d 31-jan-24

1	2	3	4	5	6	7	8	9	10	11	12
	Designação	Descrição da operação estatística/Outra Atividade estatística	Entidade	Tipo de Operação Estatística	Nº Unidades Inquiridas	Nº Variáveis Inquiridas	Período de Referência	Periodicidade	Unidade de Observação	Nível de Desagr. Geog.	Disponibilidade da Informação
108	Série retrospectiva das Operações Sobre Imóveis	Compilação de um conjunto de dados relativos às operações sobre imóveis na RAM: valor médio dos prédios - transacionados e hipotecados, crédito hipotecário concedido a pessoas singulares por habitante, contratos de compra e venda de prédios, contratos de mútuo com hipoteca voluntária – prédios hipotecados, contratos de mútuo com hipoteca voluntária – crédito hipotecário concedido.	DREM	Estudo Analítico			1971-2022/2023	Anual		Município	Em preparação
109	Série retrospectiva das Aquisições de Imóveis por Não Residentes Estrangeiros	Compilação de um conjunto de dados relativos às transações de imóveis por não residentes estrangeiros na RAM.	DREM	Estudo Analítico			2012-2021/2022	Anual		Município	sem data prevista
110	Série Retrospectiva das Vendas de Alojamentos Familiares - Dados Trimestrais	Dados trimestrais sobre as vendas de alojamentos familiares na RAM, fornecidos pelo INE.	DREM	Estudo Analítico			2009-2023/2024	Trimestral		RAM	trimestre (n) + 85 d
111	Série Retrospectiva sobre as Vendas de Alojamentos Familiares - Dados Anuais	Série com os dados trimestrais sobre as vendas de alojamentos familiares na RAM, fornecidos pelo INE.	DREM	Estudo Analítico			2009-2023	Anual		RAM	23-mar-24
112	Série Retrospectiva sobre os Preços da Habitação a Nível Local - Dados Trimestrais	Compilação de um conjunto de dados sobre o valor mediano de transações de alojamentos familiares realizadas em Portugal e na RAM.	DREM	Estudo Analítico			2023/2024	Trimestral		Município	trim (n) + 120 d
113	Série Retrospectiva sobre as Rendas da Habitação a Nível Local - Dados Trimestrais	Compilação de um conjunto de dados sobre o valor mediano das rendas de novos contratos de arrendamento e novos contratos de arrendamento de alojamentos familiares realizadas na RAM.	DREM	Estudo Analítico			2023/2024	Trimestral Semestral		RAM	trim (n) + 100 d
114	Série Retrospectiva da Avaliação Bancária de Habitação - Anual	Série com dados anuais da avaliação bancária de habitação para a RAM e para o Funchal fornecidos pelo INE.	DREM	Estudo Analítico			2009-2023	Anual		RAM/ Funchal	27-jan-24
115	Série Retrospectiva da Avaliação Bancária de Habitação - Mensal	Série com dados anuais da avaliação bancária de habitação para a RAM e para o Funchal fornecidos pelo INE.	DREM	Estudo Analítico			set 2008-nov 2024	Mensal		RAM/ Funchal	mês (n) + 28 d
116	Série Retrospectiva sobre o Crédito à Habitação - Dados Mensais	Dados mensais do crédito à habitação na RAM, fornecidos pelo INE.	DREM	Estudo Analítico			2009-2023/2024	Mensal		RAM	mês(n) + 23 d
117	Série Retrospectiva sobre a Atividade das Empresas de Construção	Compilação de informação específica sobre o valor dos trabalhos de construção e respetivos materiais utilizados pelas empresas de construção da RAM.	DREM	Estudo Analítico			2006-2023	Anual		RAM	20-dez-23

1	2	3	4	5	6	7	8	9	10	11	12
Designação	Descrição da operação estatística/Outra Atividade estatística	Entidade	Tipo de Operação Estatística	Nº Unidades Inquiridas	Nº Variáveis Inquiridas	Período de Referência	Periodicidade	Unidade de Observação	Nível de Desagr. Geog.	Disponibilidade da Informação	
Comércio Interno - Área 70											
Outras Atividades Estatísticas											
118	Inquérito às Unidades Comerciais de Dimensão Relevante	Caracterizar as unidades comerciais de dimensão relevante dos setores de comércio a retalho alimentar e misto (grupo 471), de retalho alimentar especializado (grupo 472) e de retalho especializado não alimentar (grupos 474, 475, 476 e 477) e conhecer a sua estrutura de vendas por produtos. Indicadores relevantes: ► Pessoal ao serviço (N.º) nas unidades comerciais de dimensão relevante por localização geográfica, setor de atividade económica e sexo ► Unidades comerciais de dimensão relevante (N.º) por localização geográfica e setor de atividade económica ► Volume de vendas (€) das unidades comerciais de dimensão relevante por localização geográfica e setor de atividade económica ► Volume de negócios (€) das unidades comerciais de dimensão relevante por localização geográfica e setor de atividade económica	DREM	Recenseamento (através de inquérito e dados administrativos)			2023	Anual	Estabelecimento	RAM	03-dez-24
119	Série Retrospectiva das Unidades Comerciais de Dimensão Relevante	Compilação da informação das unidades comerciais de dimensão relevante dos setores de comércio a retalho alimentar e misto (grupo 471), de retalho alimentar especializado (grupo 472) e de retalho especializado não alimentar (grupos 474, 475, 476 e 477) e conhecer a sua estrutura de vendas por produtos. Indicadores relevantes: ► Pessoal ao serviço (N.º) nas unidades comerciais de dimensão relevante por localização geográfica, setor de atividade económica e sexo; ► Unidades comerciais de dimensão relevante (N.º) por localização geográfica e setor de atividade económica; ► Volume de vendas (€) das unidades comerciais de dimensão relevante por localização geográfica e setor de atividade económica; ► Volume de negócios (€) das unidades comerciais de dimensão relevante por localização geográfica e setor de atividade económica.	DREM	Recenseamento (através de inquérito e dados administrativos)			2011-2023	Anual	Estabelecimento	RAM	03-dez-24
Transportes e Comunicações- Área 71											
Operações Estatísticas											
120	Inquérito às Carreiras Regulares Urbanas e Interurbanas de Passageiros por Meio de Autocarros-RAM	Efetuar o levantamento da extensão dos percursos, veículos, lotação, passageiros transportados e quilómetros percorridos. Operação estatística mensal com disponibilidade de informação trimestral.	DREM	Recenseamento	6	8	2023/2024	Trimestral	Empresa	RAM	trimestre (n) + 50 d

1	2	3	4	5	6	7	8	9	10	11	12
	Designação	Descrição da operação estatística/Outra Atividade estatística	Entidade	Tipo de Operação Estatística	Nº Unidades Inquiridas	Nº Variáveis Inquiridas	Período de Referência	Periodicidade	Unidade de Observação	Nível de Desagr. Geog.	Disponibilidade da Informação
Outras Atividades Estatísticas											
121	Estatísticas dos Transportes Aéreos da Região Autónoma da Madeira	Informação recolhida mensalmente junto da ANA – Direção de Aeroportos da Madeira.	DREM	Estudo Estatístico			2023/2024	Mensal	Empresa	RAM	trimestre (n) + 50 d
122	Estatísticas dos Transportes da Região Autónoma da Madeira	Publicação anual com dados regionais definitivos sobre os transportes terrestres, aéreos comerciais e marítimos.	DREM	Publicação/Estudo Analítico			2023	Anual		Ilha	02-jun-24
123	Movimento de Passageiros em Navios de Cruzeiro, por nacionalidade dos passageiros	Informação fornecida pela Administração dos Portos da RAM, S.A. relativa ao movimento de passageiros de navios de cruzeiro nos portos regionais, desagregados por nacionalidade.	DREM	Estudo Estatístico			2023/2024	Trimestral		Ilha	trimestre (n) + 50 d
124	Estatísticas dos Transportes de Passageiros por Cabo	Informação sobre passageiros desagregados por tipo, fornecida pelas empresas de transportes de passageiros por cabo.	DREM	Estudo Analítico			2023/2024	Trimestral		RAM	trimestre (n) + 50 d
125	Estatísticas da Entrada de lates nas Marinas da RAM	Informação sobre iates e respetivas tripulantes, recolhida junto da Alfândega do Funchal.	DREM	Estudo Analítico			2023/2024	Trimestral		Ilha	trimestre (n) + 50 d
126	Estatísticas dos Transportes	Informação trimestral com dados regionais definitivos sobre os transportes terrestres, aéreos comerciais e marítimos.	DREM	Estudo Analítico			2023/2024	Trimestral		RAM	trimestre (n) + 60 d
127	Estatísticas do Tráfego Rodoviário	Informação trimestral com dados regionais do tráfego rodoviário da via rápida e vias expresso.	DREM	Estudo Analítico			2023/2024	Trimestral		RAM	trimestre (n) + 60 d
128	Estatísticas dos Acidentes de Viação	Informação trimestral com dados regionais da sinistralidade das estradas da RAM.	DREM	Estudo Analítico			2023/2024	Trimestral		RAM	trimestre (n) + 60 d
129	Série Retrospetiva das Estatísticas dos Transportes	Atualização de uma série de dados anuais da área dos transportes na RAM.	DREM	Estudo Analítico			1976-2023	Anual		RAM	24-nov-24
130	Série Retrospetiva das Comunicações	Atualização de uma série de dados anuais da área das comunicações RAM.	DREM	Estudo Analítico			1976-2023	Anual		RAM	23-jun-24
131	Estatísticas dos Transportes Aéreos da Região Autónoma da Madeira	Informação recolhida mensalmente junto da ANA – Direção de Aeroportos da Madeira.	DREM	Estudo Analítico			2023/2024	Mensal		RAM	mensal (n) + 31 d
Turismo - Área 73											
Outras Atividades Estatísticas											
132	Estudo sobre o timesharing	Estudo sobre a atividade do time sharing na Região, onde se recolhe informação sobre hóspedes, dormidas e proveitos.	DREM	Estudo Analítico			2023	Anual		RAM	06-jul-24
133	Estatísticas do Turismo da Região Autónoma da Madeira - Resultados Provisórios	Publicação mensal com dados regionais provisórios nalguns casos desagregados até o nível de Município sobre estabelecimentos hoteleiros, alojamento local, Turismo no Espaço Rural, colónias de férias, pousadas da juventude e parques de campismo. Contém também os dados preliminares referentes ao mês n-2.	DREM	Publicação/Estudo Analítico			2023/2024	Mensal		Município	Estimativa rápida mês (n) + 30 d mês (n) + 45 d (preliminares) mês (n) + 75 d (provisórios)

1	2	3	4	5	6	7	8	9	10	11	12
	Designação	Descrição da operação estatística/Outra Atividade estatística	Entidade	Tipo de Operação Estatística	Nº Unidades Inquiridas	Nº Variáveis Inquiridas	Período de Referência	Periodicidade	Unidade de Observação	Nível de Desagr. Geog.	Disponibilidade da Informação
134	Estatísticas do Turismo da Região Autónoma da Madeira - Resultados Definitivos	Publicação anual com dados regionais definitivos nalguns casos desagregados até o nível de Município sobre estabelecimentos hoteleiros, alojamento local, Turismo no Espaço Rural, colónias de férias, pousadas da juventude e parques de campismo.	DREM	Publicação/Estudo Analítico			2023	Anual		Município	07-jul-24
135	Série Retrospectiva das Estatísticas do Turismo	Atualização de uma série de dados anuais na área do turismo na RAM.	DREM	Estudo Analítico			1976-2023	Anual		Município	07-jul-24
Serviços Especializados - Área 74											
Outras Atividades Estatísticas											
136	Série Retrospectiva das Estatísticas dos Serviços Prestados às Empresas	<p>Recolha, tratamento e divulgação da informação dos principais indicadores sobre as empresas prestadoras de serviços, incluindo a caracterização dos seguintes oito tipos de serviços prestados: informática; atividades jurídicas; contabilidade, auditoria e consultoria; arquitetura e engenharia; ensaios e análises técnicas; publicidade; estudos de mercado e sondagens de opinião; atividades de emprego.</p> <p>Indicadores relevantes:</p> <ul style="list-style-type: none"> ► Prestação de serviços (€) por tipo de serviço prestado nas atividades de contabilidade, auditoria e consultoria da empresa, por localização geográfica (país) ► Prestação de serviços (€) por tipo de serviço prestado nas atividades de informática na empresa, por localização geográfica (país) ► Prestação de serviços (€) por tipo de serviço prestado nas atividades de arquitetura, engenharia e técnicas afins da empresa, por localização geográfica (país) ► Prestação de serviços (€) por tipo de serviço prestado nos serviços de publicidade da empresa, por localização geográfica (país) 	DREM	Estudo Estatístico			2008-2023	Anual	Empresa	RAM	18-dez-24
Ciência e Tecnologia - Área 80											
Outras Atividades Estatísticas											
137	Série Retrospectiva da Ciência e Tecnologia	Compilação de um conjunto de dados sobre ciência e tecnologia, nomeadamente despesas em I&D em milhares de euros e em percentagem do PIB, recursos humanos (pessoal e investigadores) em I&D, indicadores de inovação empresarial, etc.	DREM	Estudo Analítico			2003-2022	Anual		RAM	10-nov-24
138	Inquérito comunitário à inovação	Compilação de um conjunto de dados sobre as actividades de I&D das empresas da RAM	DREM	Estudo Analítico			2020-2022 (principais resultados) 2020-2022				19-abr-24 30-dez-24

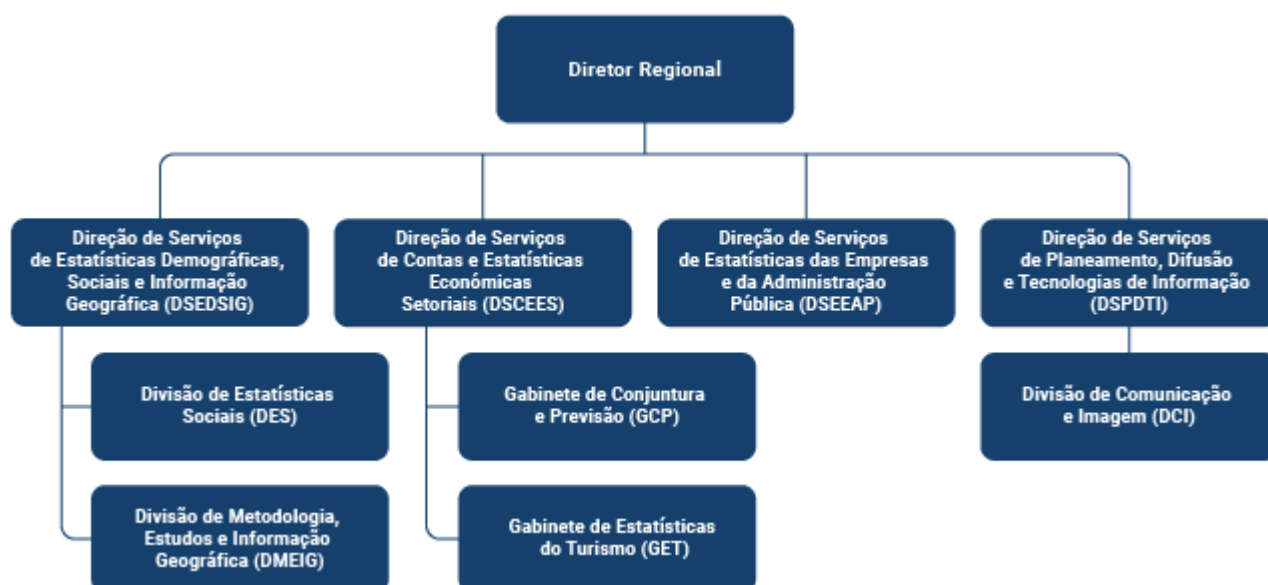
1	2	3	4	5	6	7	8	9	10	11	12
Designação	Descrição da operação estatística/Outra Atividade estatística	Entidade	Tipo de Operação Estatística	Nº Unidades Inquiridas	Nº Variáveis Inquiridas	Período de Referência	Periodicidade	Unidade de Observação	Nível de Desagr. Geog.	Disponibilidade da Informação	
Sociedade de Informação - Área 81											
Outras Atividades Estatísticas											
139	Série Retrospetiva sobre a Sociedade de Informação na Administração Pública	Compilação de dados sobre o acesso, penetração e utilização das tecnologias de informação e da comunicação na Administração Pública da RAM.	DREM	Estudo Analítico			2003-2023	Anual		RAM	16-set-24
140	Série Retrospetiva sobre a Sociedade de Informação pelas Câmaras Municipais	Compilação de dados sobre o acesso, penetração e utilização das tecnologias de informação e da comunicação nas Câmaras Municipais da RAM.	DREM	Estudo Analítico			2003-2023	Anual		RAM	16-set-24
141	Série Retrospetiva sobre a Sociedade de Informação nas Famílias	Compilação de informação sobre a posse e uso de tecnologias da informação (acesso e uso da Internet, entre outras) nas Famílias e Individuos da RAM.	DREM	Estudo Analítico			2002-2024	Anual		RAM	20-nov-24
142	Série Retrospetiva sobre a Sociedade de Informação nas Empresas	Compilação de informação sobre a posse e uso de tecnologias da informação (posse e uso de computador e acesso e uso da Internet, entre outras) nas Famílias e Individuos da RAM.	DREM	Inquérito amostral			2024	Anual		RAM	02-dez-24

V – Recursos e Meios

Recursos Humanos

De acordo com a sua Lei Orgânica, a DREM irá desenvolver a sua atividade estatística em 2024 com a mesma estrutura orgânica que entrou em funcionamento em 2022:

Estrutura orgânica da DREM



Trabalhadores da DREM

A DREM vai iniciar o ano com um total de 54 colaboradores, estando previstas, ao longo de 2023, saídas por aposentação, que se procurará colmatar, aumentando o índice de tecnicidade sempre que possível.

Em 2023, registou-se a saída de três funcionárias: uma assistente técnica, uma assistente operacional e uma técnica de informática por motivos de aposentação. Relativamente ao ingresso no serviço registou-se a entrada de seis técnicas superiores em estatística, sendo quatro da área de Gestão e duas da área da psicologia, todas em regime de mobilidade de outras secretarias e entidades governamentais.

No quadro seguinte, a respetiva distribuição no final de 2023:

Recursos Humanos afetos à DREM, em dezembro de 2023

Dezembro de 2023

Unidade:
N.º

	Sexo	Total	Dirigentes	Técnicos Superiores	Assistentes Técnicos	Assistentes Operacionais	Técnicos de Informática
Total de Trabalhadores	H	15	3	8	2	1	1
	M	39	4	21	10	2	2
	HM	54	7	29	12	3	3
Por grupos etários							
20-29 anos	H	0	0	0	0	0	0
	M	0	0	0	0	0	0
	HM	0	0	0	0	0	0
30-39 anos	H	1	0	1	0	0	0
	M	5	0	5	0	0	0
	HM	6	0	6	0	0	0
40-49 anos	H	8	2	5	0	1	0
	M	16	3	12	1	0	0
	HM	24	5	17	1	1	0
50 e mais	H	6	1	2	1	0	1
	M	18	1	4	10	2	2
	HM	24	2	6	11	2	3
Por antiguidade							
< 1 anos	H	0	0	0	0	0	0
	M	6	0	5	0	1	0
	HM	6	0	5	0	1	0
1-5 anos	H	3	0	3	0	0	0
	M	11	1	4	0	0	0
	HM	14	1	7	0	0	0
6-14 anos	H	1	0	0	0	0	0
	M	2	0	2	1	0	0
	HM	3	0	2	1	0	0
15-24 anos	H	8	3	2	1	1	0
	M	11	2	7	2	0	0
	HM	19	5	9	3	0	0
25 e mais anos	H	3	0	1	1	0	1
	M	14	1	3	7	1	2
	HM	16	1	3	8	2	3

Os colaboradores da DREM no final de 2023 continuaram a ser maioritariamente mulheres (72,2%), sendo os técnicos superiores e os assistentes técnicos os grupos profissionais dominantes, representando, respetivamente, 54% e 22% do total de funcionários da DREM naquele ano.

No que concerne às idades, a grande maioria (88,9%) tinha 40 e mais anos (os grupos etários dos 40-49 anos e dos 50 e mais anos apresentam ambos 44,4%), situando-se a idade média nos 49,6 anos (49,4 anos nas mulheres e 49,9 anos nos homens). Por categoria profissional, os técnicos superiores (46,0 anos) eram substancialmente mais jovens que os assistentes técnicos (56,6 anos).

O nível médio de antiguidade rondava os 17,8 anos, 17,8 anos nas mulheres e 17,9 anos nos homens. A antiguidade média dos assistentes técnicos (27,3 anos) ultrapassava, de forma expressiva, a dos técnicos superiores (13,7 anos).

No que diz respeito à gestão dos recursos humanos, a DREM vai continuar a seguir o modelo de gestão por objetivos, preconizado pelo Sistema Integrado de Avaliação de Desempenho da Administração Pública Regional (SIADAP-RAM), como ferramenta preferencial na avaliação e monitorização do desempenho organizacional e de todos os colaboradores, com vista à sua melhoria contínua.

No que concerne à formação técnica e valorização profissional dos trabalhadores, a DREM prosseguirá com a sua estratégia de promoção de ações de formação junto dos seus dirigentes e restantes colaboradores.

Entrevistadores

No âmbito da execução das operações estatísticas nacionais na Região previstas para 2024, a DREM deverá recorrer a cerca de 50 prestadores de serviço (Entrevistadores) para a realização da respetiva recolha de informação.

Recursos Tecnológicos

Ao nível dos recursos tecnológicos existentes, a DREM possui um total de 4 servidores, 66 microcomputadores (57 desktop e 9 portáteis), 1 ecrã tátil de grandes dimensões para apoio às sessões informativas e às visitas de estudo no âmbito da literacia estatística, 1 sistema de videoconferência do INE, não contando com os equipamentos utilizados pelos entrevistadores, propriedade do INE, designadamente 64 Microcomputadores portáteis, 25 Headsets e 109 Tablets.

A Direção de Serviços de Planeamento, Difusão e Sistemas de Informação conta ainda com a colaboração da Direção Regional de Informática (DRI) para o alojamento e difusão do portal da DREM e respetivo Sistema de Informação Geográfica.

Recursos Financeiros

Em 2024, as atividades da DREM serão suportadas por 2 fontes de financiamento, que na parte da Região consubstanciam um orçamento de 2 072,8 milhões de euros:

1. Orçamento do Governo Regional da Madeira, para pagamento das despesas de funcionamento (pessoal e aquisição de bens e serviços), deverá rondar os 2 072,8 milhões de euros;
2. Contribuições financeiras do INE, destinadas a cobrir parte das despesas inerentes à execução dos projetos de âmbito nacional na Região, nomeadamente os encargos com os honorários dos entrevistadores, pagos diretamente por aquele instituto.

Orçamento da DREM para 2024, por tipo de despesa e fontes de financiamento

Unidade: euros	
Rubrica	Valor
Proposta de orçamento	
Pessoal	2.027.218,00
Aquisição de Bens	7.300,00
Aquisição de Serviços	33.000,00
Aquisição de Bens de Capital	5.000,00
Subtotal	2.072.518,00
Previsão de projetos inscritos no PIDDAR	
Subtotal	0,00
Previsão das contribuições do INE	
Despesas correntes	a)
TOTAL (OR+PIDDAR)	2.072.518,00

Nota: a) Orçamento suportado inteiramente pelo INE

Fonte: DREM