

TAXA DE INFLAÇÃO

Março de 2020

Nota prévia

Embora esta informação sobre o mês de março traduza já algum impacto da pandemia COVID-19, nomeadamente na recolha de preços no final do mês para os hotéis e passagens aéreas, é possível que as tendências aqui analisadas se alterem substancialmente. De qualquer modo, a informação hoje disponibilizada é útil para estabelecer uma referência para avaliar desenvolvimentos futuros. Apesar das circunstâncias, tentaremos manter o calendário de produção e divulgação, embora seja natural alguma perturbação associada ao impacto da pandemia na obtenção de informação primária. Por esse motivo apelamos à melhor colaboração das empresas, das famílias e das entidades públicas na resposta às solicitações do INE/DREM, utilizando a Internet e o telefone como canais alternativos aos contatos presenciais. Na verdade a qualidade das estatísticas oficiais, particularmente a sua capacidade para identificar os impactos da pandemia COVID-19, depende crucialmente dessa colaboração que o INE/DREM antecipadamente agradecem.

Análise de resultados

Variação média dos últimos 12 meses

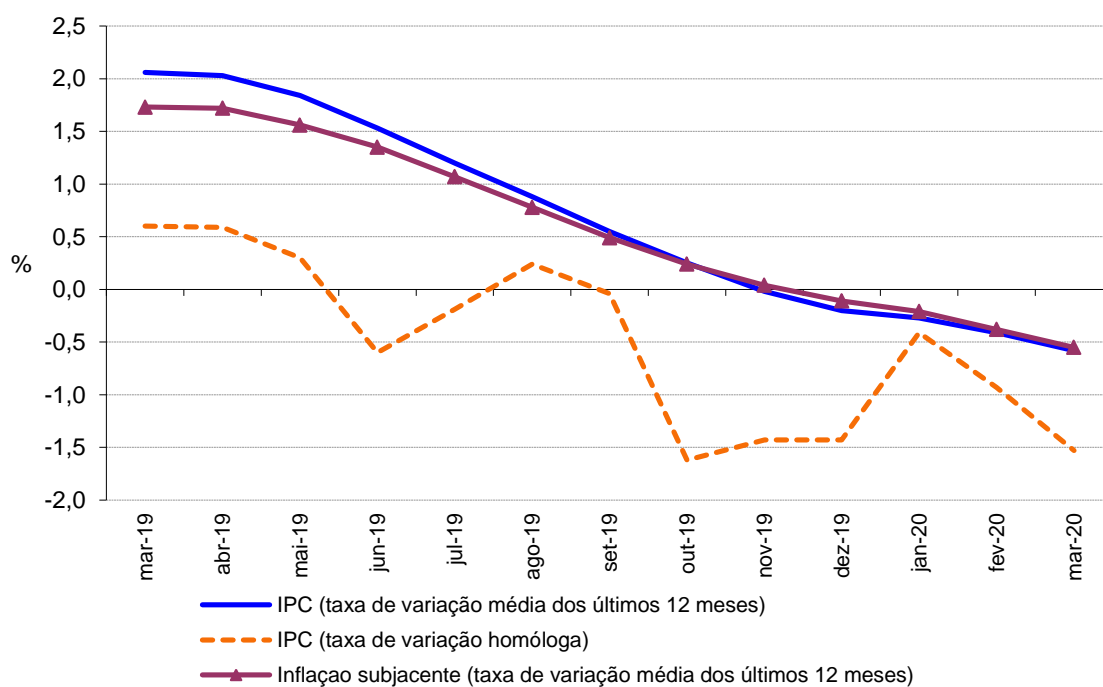
Em março de 2020, na Região Autónoma da Madeira (RAM), a variação média registada pelo Índice de Preços no Consumidor (IPC) nos últimos doze meses – Total Geral – foi de -0,6%, inferior em 0,2 pontos percentuais (p.p.) ao observado no mês anterior. O indicador de inflação subjacente, medido pelo índice total excluindo produtos alimentares não transformados e energéticos, apresentou uma taxa de -0,6%, valor inferior em 0,2 p.p. ao observado no mês anterior.

A classe do “Vestuário e calçado” foi a que registou a maior variação negativa (-4,4%), seguida da classe das “Comunicações” (-4,1%). Em sentido inverso, as maiores variações positivas foram observadas nas classes de “Bebidas alcoólicas e tabaco” (2,3%) e da “Habitação, água, eletricidade, gás e outros combustíveis” (0,8%).

No País, o IPC registou uma taxa de variação média de 0,3%, valor idêntico ao registado no mês anterior.



Gráf.1 – Taxas de variação homóloga e média dos últimos 12 meses do Índice de Preços no Consumidor, RAM



Varição homóloga

A taxa de variação homóloga, ou seja, a variação de preços em relação ao mesmo mês do ano anterior (março de 2020 face a março de 2019) foi de -1,5 %, valor inferior em 0,6 p.p. ao registado no mês anterior.

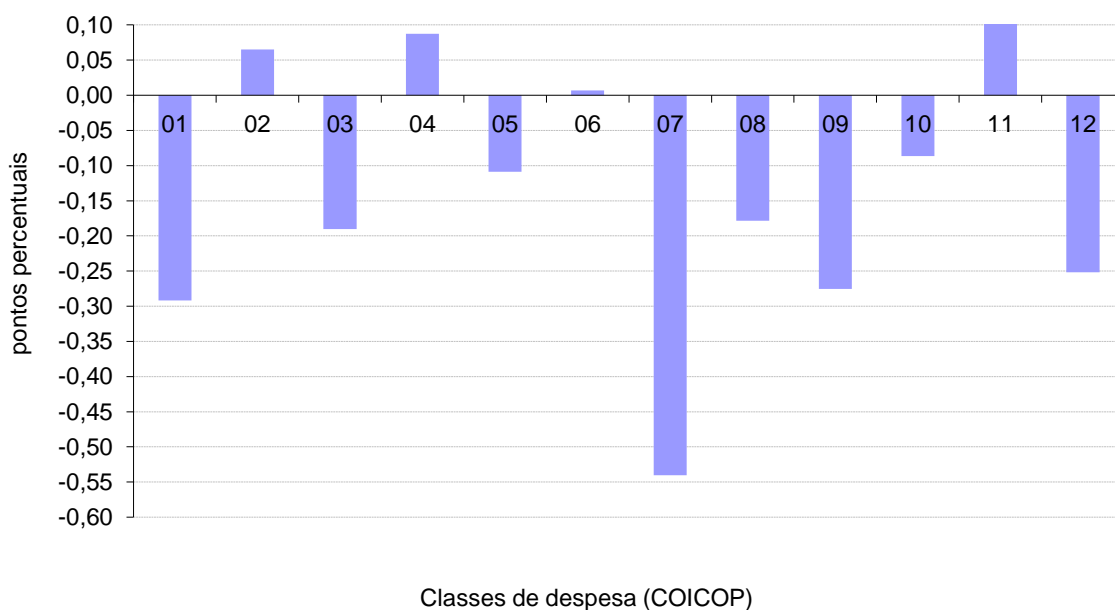
A classe dos “Restaurantes e hotéis” apresentou a maior variação positiva (3,1%) e a classe “Lazer, recreação e cultura” a maior variação negativa com -5,7%. A classe “Transportes” foi a que mais contribuiu para a formação desta taxa, com -0,5 p.p..

A taxa de variação homóloga das rendas de habitação foi 3,2 % em março, valor inferior em 0,3 p.p. ao apurado no mês anterior.

A nível nacional, a taxa de variação homóloga, em março de 2020 foi nula, inferior em 0,4 p.p. ao registado no mês anterior.



Gráf. 2 - Contribuições das classes de despesa para a variação homóloga, RAM



1	Produtos alimentares e bebidas não alcoólicas	7	Transportes
2	Bebidas alcoólicas e tabaco	8	Comunicações
3	Vestuário e calçado	9	Lazer, recreação e cultura
4	Habitação, água, eletricidade, gás e outros combustíveis	10	Educação
5	Acessórios, equipamento doméstico e manutenção corrente da habitação	11	Restaurantes e hotéis
6	Saúde	12	Bens e serviços diversos

Variação mensal

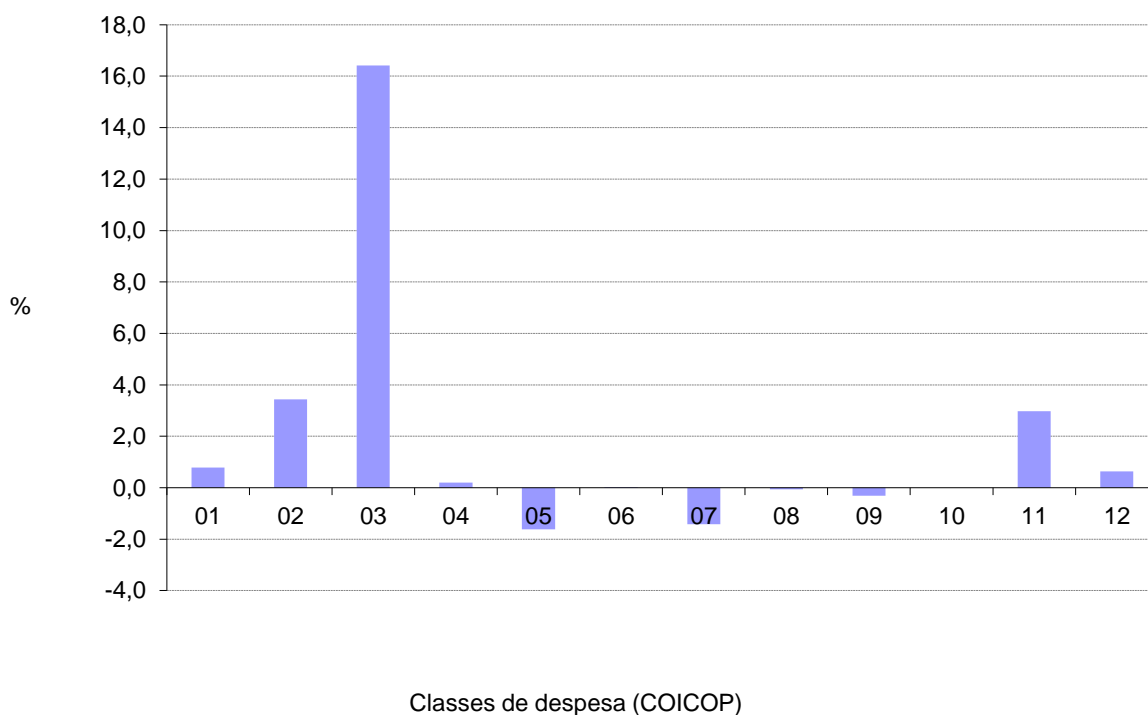
A nível mensal, a variação dos preços, em março de 2020, foi de 1,3% (-0,9% em fevereiro de 2020). Analisando por classes de despesa, verificou-se que as classes “Acessórios para o lar, equipamento doméstico e manutenção corrente da habitação” e “Transportes” apresentaram as maiores variações negativas, com -1,6% e -1,4%, respetivamente. A classe dos “Vestuário e calçado” foi a que registou a maior variação positiva (16,4%).

Em março de 2020, o valor médio das rendas de habitação por metro quadrado de área útil, na Região, foi superior em 0,3% ao registado no mês anterior.

A nível nacional, a taxa de variação mensal foi de 1,4% (-0,6% no mês anterior).



Gráf. 3 - Variação mensal das classes de despesa no IPC total, RAM



1	Produtos alimentares e bebidas não alcoólicas	7	Transportes
2	Bebidas alcoólicas e tabaco	8	Comunicações
3	Vestuário e calçado	9	Lazer, recreação e cultura
4	Habitação, água, eletricidade, gás e outros combustíveis	10	Educação
5	Acessórios, equipamento doméstico e manutenção corrente da habitação	11	Restaurantes e hotéis
6	Saúde	12	Bens e serviços diversos

