

TAXA DE INFLAÇÃO

Dezembro de 2020

Variação média dos últimos 12 meses

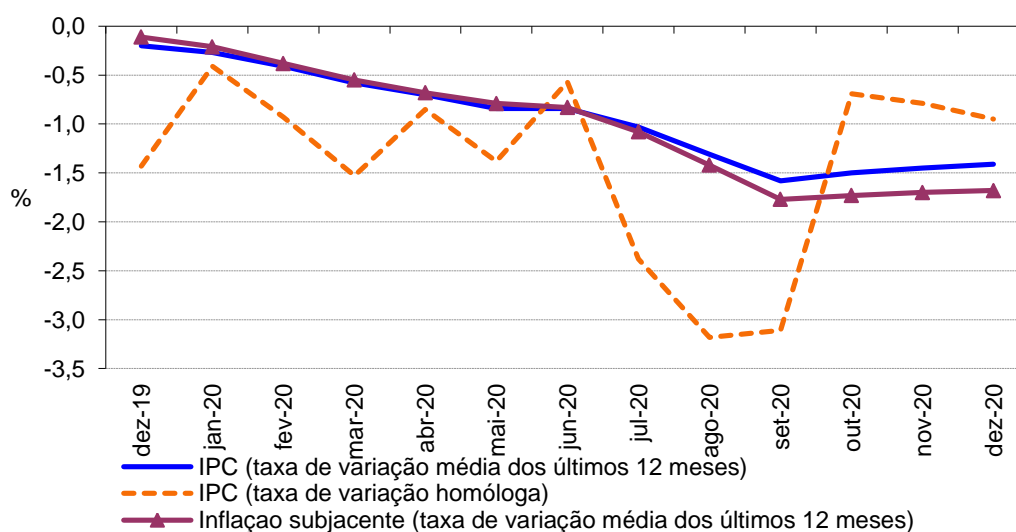
Em 2020, na Região Autónoma da Madeira (RAM), a variação média registada pelo Índice de Preços no Consumidor (IPC) nos últimos doze meses – Total Geral – foi de -1,4%, inferior em 1,2 pontos percentuais (p.p.) ao registado no ano anterior. O indicador de inflação subjacente, medido pelo índice total excluindo produtos alimentares não transformados e energéticos, apresentou uma taxa de -1,7%, valor inferior em 1,6 p.p. ao observado no ano anterior.

As classes dos “Transportes” e da “Educação” foram as que registaram as maiores variações negativas, de -5,8% e -4,9%, respetivamente. Em sentido inverso, as variações positivas mais expressivas foram observadas nas classes “Restaurantes e hotéis” (+2,2%) e “Produtos alimentares e bebidas não alcoólicas” (+1,7%).

Em 2020, o valor médio das rendas de habitação por metro quadrado de área útil, na Região, foi superior em 2,2% ao registado no ano anterior.

No País, o IPC registou uma taxa de variação média nula (0,3% em 2019).

Gráf.1 – Taxas de variação homóloga e média dos últimos 12 meses do Índice de Preços no Consumidor, RAM



Varição homóloga

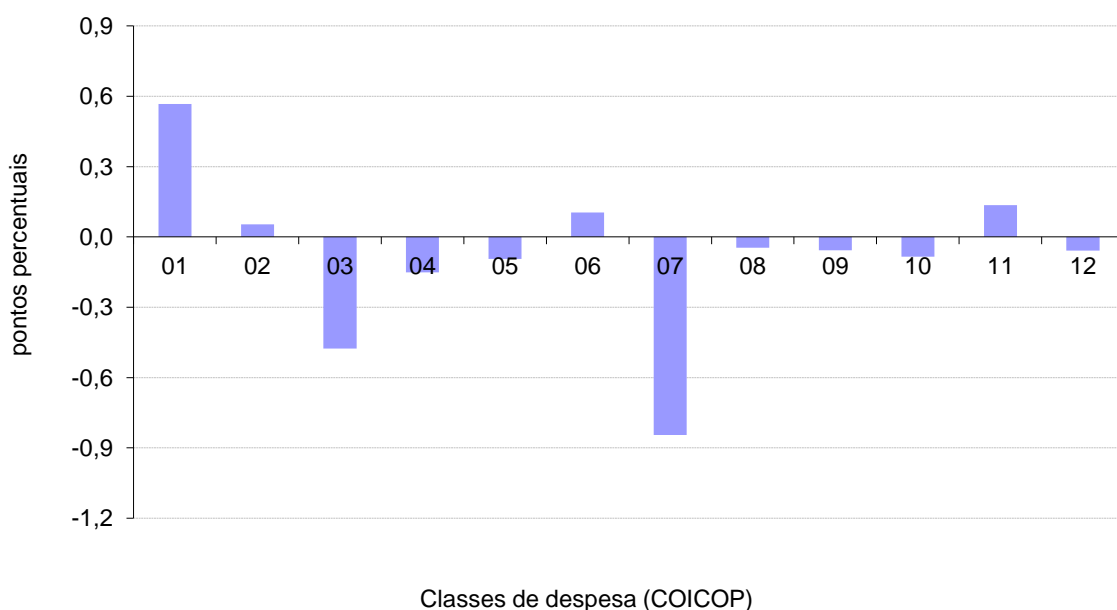
A taxa de variação homóloga, ou seja, a variação de preços em relação ao mesmo mês do ano anterior (dezembro de 2020 face a dezembro de 2019) foi de -1,0%, menos 0,2 p.p. que no mês anterior.

A classe dos “Produtos alimentares e bebidas não alcoólicas” apresentou a maior variação positiva (+2,6%) e a classe do “Vestuário e calçado” a maior variação negativa, de -6,7%. As classes dos “Transportes” e dos “Produtos alimentares e bebidas não alcoólicas” foram as que mais contribuíram para a formação desta taxa, com -0,8 p.p. e +0,6 p.p., respetivamente.

A taxa de variação homóloga das rendas de habitação foi de 1,4% em dezembro, igual à taxa apurada no mês anterior.

A nível nacional, a taxa de variação homóloga, em dezembro de 2020, foi -0,2%, idêntica à registada no mês anterior.

Gráf. 2 - Contribuições das classes de despesa para a variação homóloga, RAM



1 Produtos alimentares e bebidas não alcoólicas	7 Transportes
2 Bebidas alcoólicas e tabaco	8 Comunicações
3 Vestuário e calçado	9 Lazer, recreação e cultura
4 Habitação, água, eletricidade, gás e outros combustíveis	10 Educação
5 Acessórios, equipamento doméstico e manutenção corrente da habitação	11 Restaurantes e hotéis
6 Saúde	12 Bens e serviços diversos



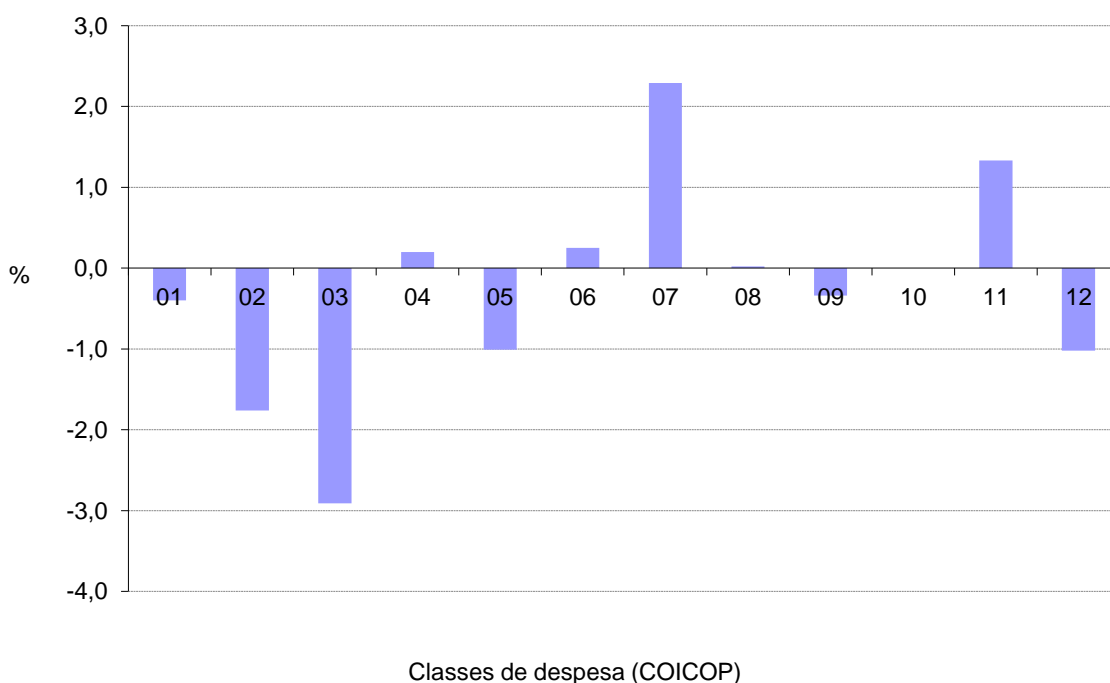
Varição mensal

A nível mensal, a variação dos preços, em dezembro de 2020, foi nula (-0,2% no mês anterior). Analisando por classes de despesa, verificou-se que a classe dos “Vestuário e calçado” apresentou a maior variação negativa, -2,9%, seguida da “Bebidas alcoólicas e tabaco”, com -1,8%. As classes “Transportes” (+2,3%) e “Restaurantes e hotéis” (+1,3%) foram as que registaram a maior variação positiva.

Em dezembro de 2020, o valor médio das rendas de habitação por metro quadrado de área útil, na Região, apresentou um aumento de 0,2% face ao mês anterior.

A nível nacional, a taxa de variação mensal foi de -0,1%, valor superior em 0,2 p.p. face ao do mês anterior.

Gráf. 3 - Variação mensal das classes de despesa no IPC total, RAM



1 Produtos alimentares e bebidas não alcoólicas	7 Transportes
2 Bebidas alcoólicas e tabaco	8 Comunicações
3 Vestuário e calçado	9 Lazer, recreação e cultura
4 Habitação, água, eletricidade, gás e outros combustíveis	10 Educação
5 Acessórios, equipamento doméstico e manutenção corrente da habitação	11 Restaurantes e hotéis
6 Saúde	12 Bens e serviços diversos

