

ÍNDICE DE PREÇOS NO CONSUMIDOR

Janeiro de 2023

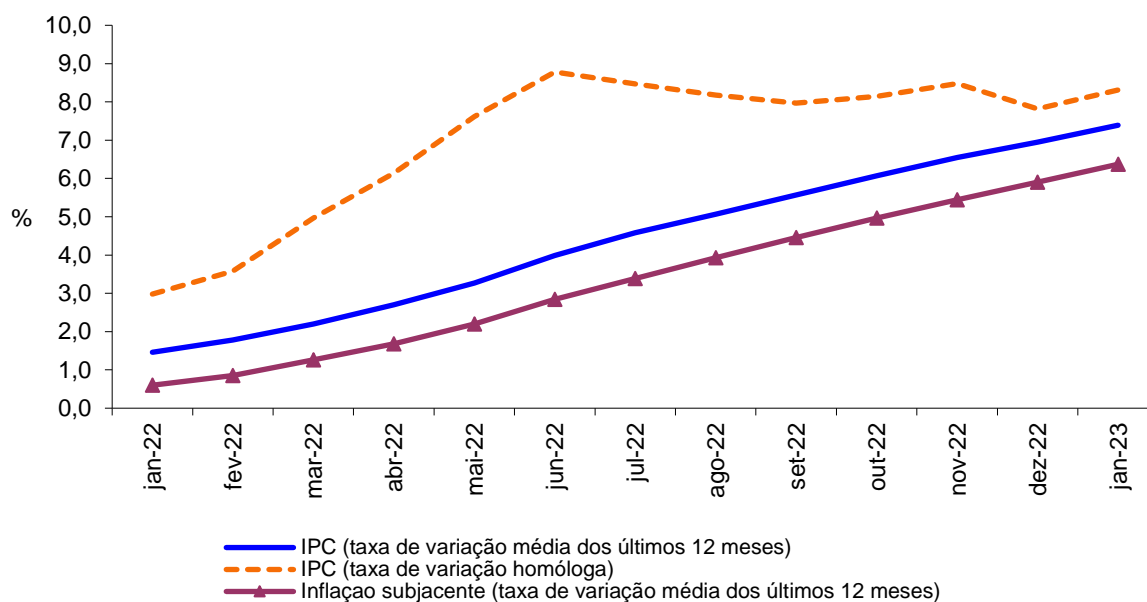
Variação média dos últimos 12 meses

Em janeiro de 2023, na Região Autónoma da Madeira (RAM), a variação média registada pelo Índice de Preços no Consumidor (IPC) nos últimos doze meses – Total Geral – foi de +7,4%, superior em 0,4 pontos percentuais (p.p.) ao registado no mês anterior. O indicador de inflação subjacente, medido pelo índice total excluindo produtos alimentares não transformados e energéticos, apresentou uma taxa de 6,4%, superior em 0,5 p.p. ao observado no ano anterior.

Todas as classes do IPC apresentaram variações positivas, sendo os “Restaurante e Hotéis” (+15,9%), “Produtos alimentares e bebidas não alcoólicas” (+12,4%) e “Transportes” (+9,9%) as classes que registaram os aumentos mais expressivos. As classes das “Bebidas alcoólicas e tabaco” (+0,5%) e da “Saúde” (+0,8%) foram as que menos cresceram.

No País, o IPC registou uma taxa de variação média de 8,2%, valor superior em 0,4 p.p. ao verificado no mês anterior (7,8%).

Gráf.1 – Taxas de variação homóloga e média dos últimos 12 meses do Índice de Preços no Consumidor, RAM



Direção Regional de Estatística da Madeira

"Uma porta aberta para um universo de informação estatística"

Variação homóloga

A taxa de variação homóloga, ou seja, a variação de preços em relação ao mesmo mês do ano anterior (janeiro de 2023 face a janeiro de 2022) foi de 8,3%, valor superior em 0,5 p.p. ao apurado no mês anterior.

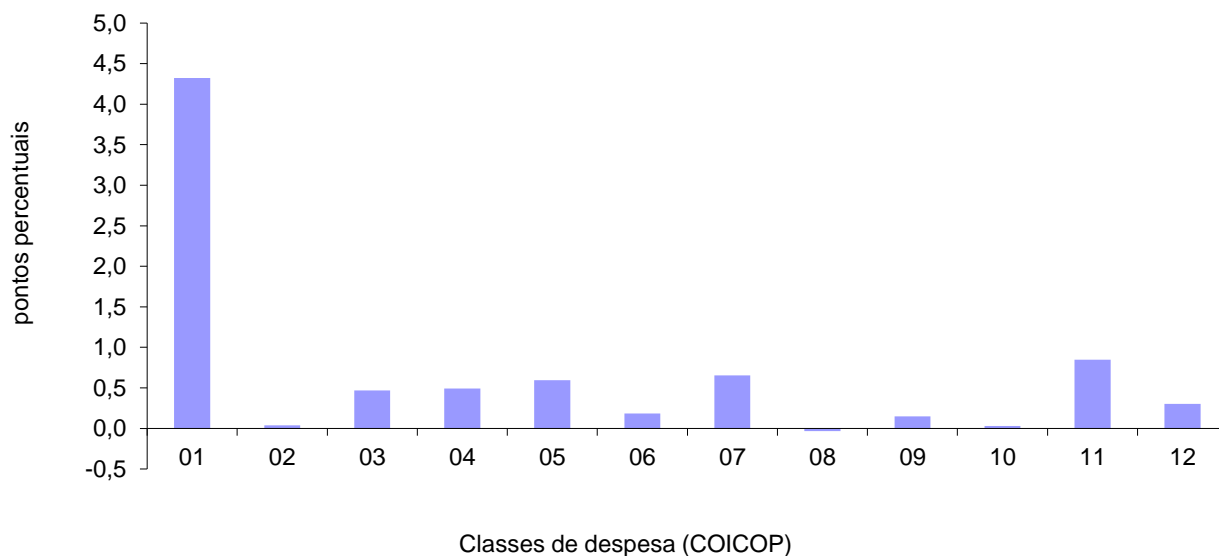
As classes com as variações positivas mais significativas foram as dos “Produtos alimentares e bebidas não alcoólicas” (+19,8%), “Restaurantes e hotéis” (+13,1%) e dos “Acessórios, equipamento doméstico e manutenção corrente da habitação” (+9,2%). A classe das “Comunicações” foi a única a registar uma variação negativa, de -0,8%.

As classes dos “Produtos alimentares e bebidas não alcoólicas” (4,3 p.p.) e dos “Restaurantes e hotéis” (0,8 p.p.) foram as que mais contribuíram para a formação desta taxa.

A taxa de variação homóloga das rendas de habitação foi de 4,2%, em janeiro de 2023, superior em 0,9 p.p. à taxa verificada no mês anterior.

A nível nacional, a taxa de variação homóloga, em janeiro de 2023, foi de 8,4%, valor inferior em 1,2 p.p. ao registado no mês anterior.

Gráf. 2 - Contribuições das classes de despesa para a variação homóloga, RAM



1 Produtos alimentares e bebidas não alcoólicas	7 Transportes
2 Bebidas alcoólicas e tabaco	8 Comunicações
3 Vestuário e calçado	9 Lazer, recreação e cultura
4 Habitação, água, eletricidade, gás e outros combustíveis	10 Educação
5 Acessórios para o lar, equipamento doméstico e manutenção corrente da habitação	11 Restaurantes e hotéis
6 Saúde	12 Bens e serviços diversos



Direção Regional de Estatística da Madeira

"Uma porta aberta para um universo de informação estatística"

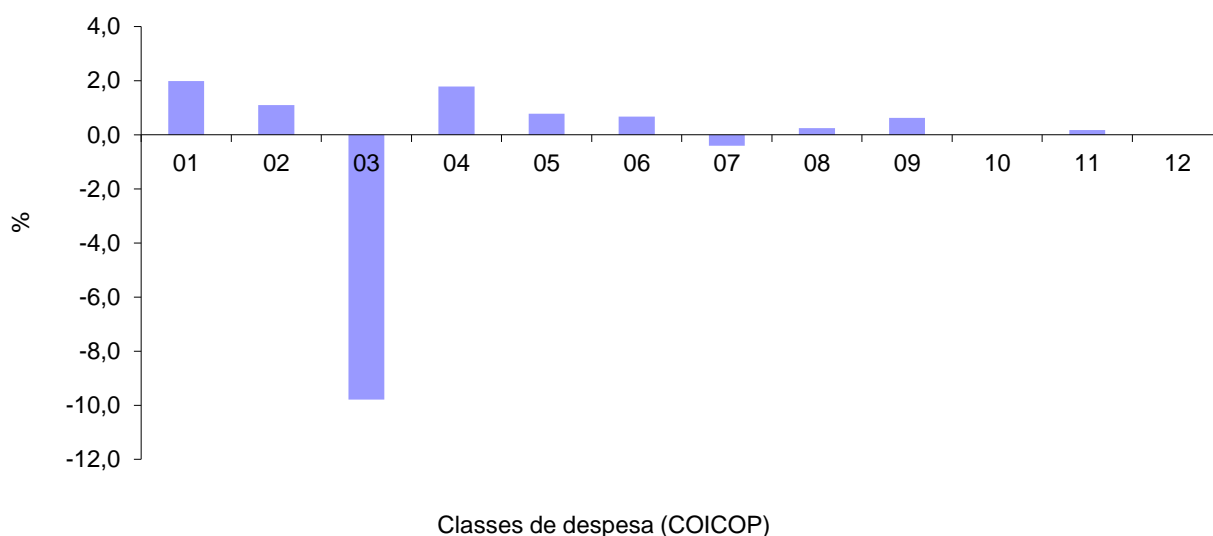
Varição mensal

A nível mensal, a variação dos preços, em janeiro de 2022, foi de +0,2% (-0,4% no mês anterior). Analisando por classes de despesa, verificou-se que a classe do “Vestuário e calçado” (-9,8%) foi a que registou a maior variação negativa. A classe dos “Produtos alimentares e bebidas não alcoólicas” (+2,0%) registou a maior variação positiva.

Em janeiro de 2023, a variação do valor médio das rendas de habitação por metro quadrado de área útil, na Região, foi de +0,9%.

A nível nacional, a taxa de variação mensal foi negativa, -0,9%, inferior em 0,6 p.p. ao registado no mês anterior.

Gráf. 3 - Variação mensal das classes de despesa no IPC total, RAM



1	Produtos alimentares e bebidas não alcoólicas	7	Transportes
2	Bebidas alcoólicas e tabaco	8	Comunicações
3	Vestuário e calçado	9	Lazer, recreação e cultura
4	Habitação, água, eletricidade, gás e outros combustíveis	10	Educação
5	Acessórios para o lar, equipamento doméstico e manutenção corrente da habitação	11	Restaurantes e hotéis
6	Saúde	12	Bens e serviços diversos



Direção Regional de Estatística da Madeira

"Uma porta aberta para um universo de informação estatística"