

ÍNDICE DE PREÇOS NO CONSUMIDOR

Junho de 2023

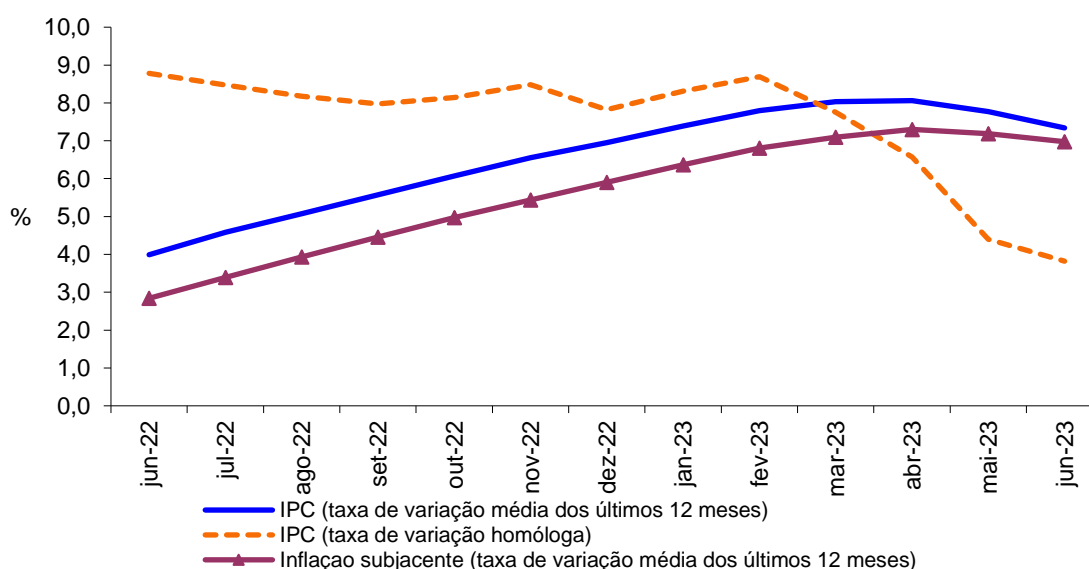
Variação média dos últimos 12 meses

Em junho de 2023, na Região Autónoma da Madeira (RAM), a variação média registada pelo Índice de Preços no Consumidor (IPC) nos últimos doze meses - Total Geral - foi de +7,3%, o que representa uma diminuição de 0,5 pontos percentuais (p.p.) em comparação com o mês anterior. O indicador de inflação subjacente, medido pelo índice total excluindo produtos alimentares não transformados e energéticos, apresentou uma taxa de +7,0%, diminuindo 0,2 p.p. em relação ao mês anterior.

Todas as classes do IPC apresentaram variações positivas, sendo as dos "Restaurantes e Hotéis" (+16,9%), "Produtos alimentares e bebidas não alcoólicas" (+15,5%) e dos "Acessórios, equipamentos domésticos, manutenção corrente da habitação" (+8,1%) as que registaram os maiores aumentos. A classe das "Bebidas alcoólicas e tabaco" (+0,3%) foi a que menos cresceu.

No país, o IPC registou uma taxa de variação média de +7,8%, 0,4 p.p. inferior ao valor verificado no mês anterior (+8,2%).

Gráf.1 – Taxas de variação homóloga e média dos últimos 12 meses do Índice de Preços no Consumidor, RAM



Varição homóloga

A taxa de variação homóloga, ou seja, a variação de preços em relação ao mesmo mês do ano anterior (junho de 2023 em comparação com junho de 2022), foi de +3,8%, o que representa uma diminuição de 0,6 p.p. em relação ao mês anterior.

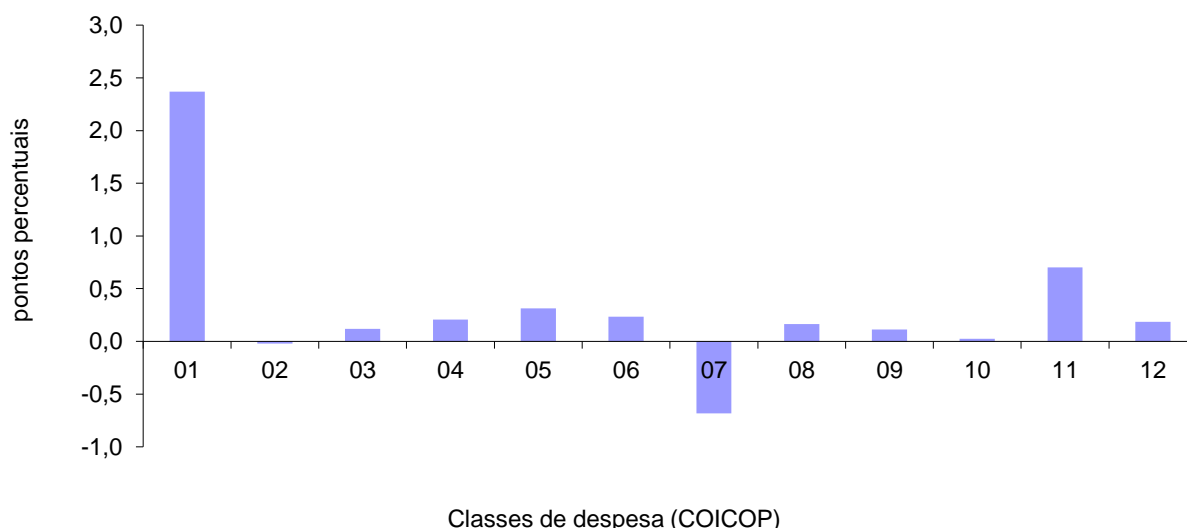
As classes com as variações positivas mais significativas foram as dos "Produtos alimentares e bebidas não alcoólicas" (+10,7%) e dos "Restaurantes e hotéis" (+9,8%). A classe dos "Transportes" registou a maior variação negativa, de -3,8%.

As classes dos "Produtos alimentares e bebidas não alcoólicas" (2,4 p.p.) e dos "Restaurantes e hotéis" (0,7 p.p.) foram as que mais contribuíram para a formação desta taxa.

A taxa de variação homóloga das rendas de habitação foi de +5,0%, a mesma taxa verificada no mês anterior.

A nível nacional, a taxa de variação homóloga, em junho de 2023, foi de +3,4%, o que representa uma diminuição de 0,6 p.p. em relação a maio de 2023 (+4,0%).

Gráf. 2 - Contribuições das classes de despesa para a variação homóloga, RAM



1 Produtos alimentares e bebidas não alcoólicas	7 Transportes
2 Bebidas alcoólicas e tabaco	8 Comunicações
3 Vestuário e calçado	9 Lazer, recreação e cultura
4 Habitação, água, eletricidade, gás e outros combustíveis	10 Educação
5 Acessórios para o lar, equipamento doméstico e manutenção corrente da habitação	11 Restaurantes e hotéis
6 Saúde	12 Bens e serviços diversos



Direção Regional de Estatística da Madeira

"Uma porta aberta para um universo de informação estatística"

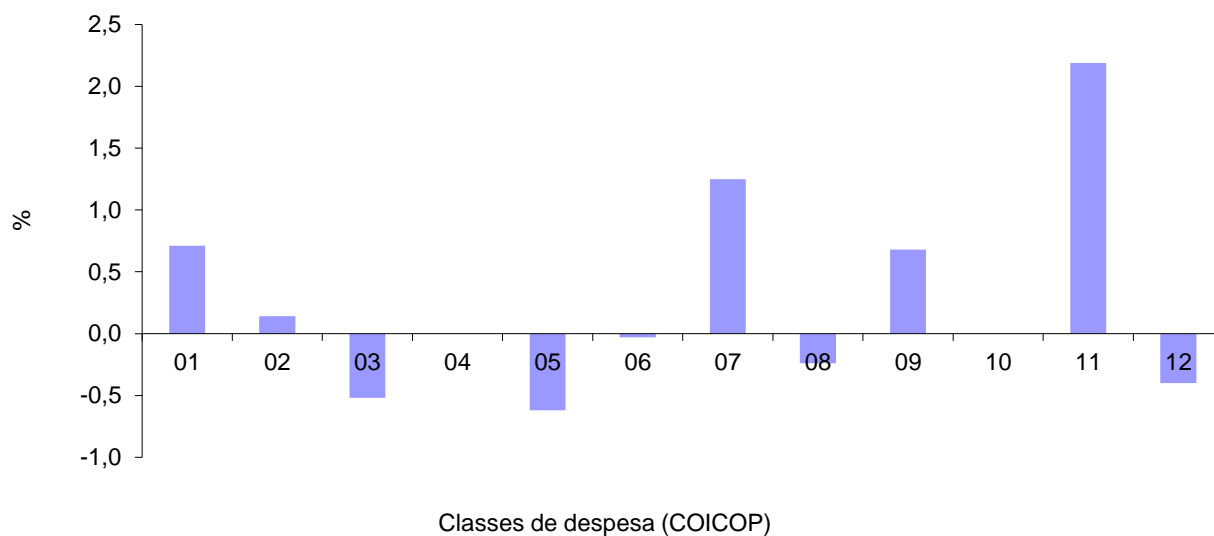
Varição mensal

A nível mensal, a variação dos preços, em junho de 2023, foi de +0,5% (-0,7% no mês anterior). Ao analisar por classes de despesa, verificou-se que a dos "Acessórios para o lar, equipamento doméstico e manutenção corrente da habitação" apresentou a maior variação negativa (-0,6%). A classe dos "Restaurantes e hotéis" registou a maior variação positiva (+2,2%).

Em junho de 2023, a variação do valor médio das rendas de habitação por metro quadrado de área útil na Região foi de +0,3%.

A nível nacional, a taxa de variação mensal foi de +0,3%, superior em 1,0 p.p. ao registado no mês anterior.

Gráf. 3 - Variação mensal das classes de despesa no IPC total, RAM



1	Produtos alimentares e bebidas não alcoólicas	7	Transportes
2	Bebidas alcoólicas e tabaco	8	Comunicações
3	Vestuário e calçado	9	Lazer, recreação e cultura
4	Habitação, água, eletricidade, gás e outros combustíveis	10	Educação
5	Acessórios para o lar, equipamento doméstico e manutenção corrente da habitação	11	Restaurantes e hotéis
6	Saúde	12	Bens e serviços diversos



Direção Regional de Estatística da Madeira

"Uma porta aberta para um universo de informação estatística"