

ÍNDICE DE PREÇOS NO CONSUMIDOR

Março de 2024

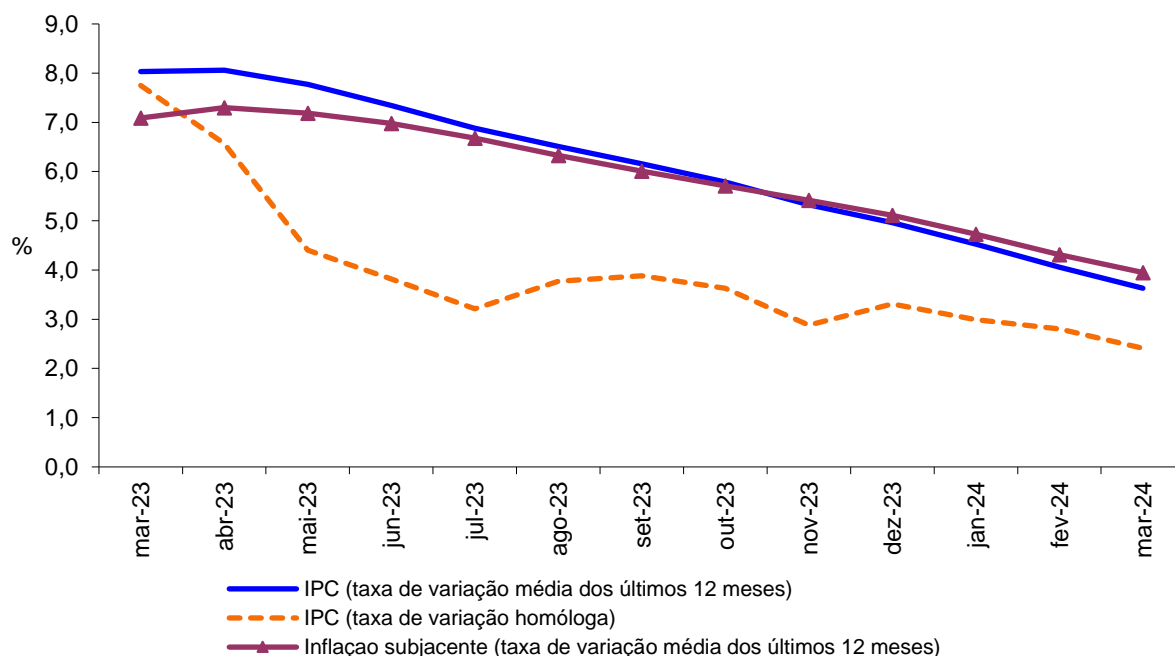
Variação média dos últimos 12 meses

Em março de 2024, na Região Autónoma da Madeira (RAM), a variação média registada pelo Índice de Preços no Consumidor (IPC) nos últimos doze meses – Total Geral – foi de 3,6%, inferior em 0,4 pontos percentuais (p.p.) ao observado no mês anterior. O indicador de inflação subjacente, medido pelo índice total excluindo produtos alimentares não transformados e energéticos, apresentou uma taxa de 4,0%, menos 0,4 p.p. ao observado no mês anterior.

As classes dos "Restaurante e Hotéis" (9,5%) e dos "Produtos alimentares e bebidas não alcoólicas" (7,9%) registaram os maiores aumentos. A classe dos "Transportes" (0,0%) apresentou a menor variação.

No País, o IPC registou uma taxa de variação média de 2,9%, valor inferior em 0,4 p.p. ao verificado no mês anterior (3,3%).

Gráf.1 – Taxas de variação homóloga e média dos últimos 12 meses do Índice de Preços no Consumidor, RAM



Varição homóloga

A taxa de variação homóloga, ou seja, a variação de preços em relação ao mesmo mês do ano anterior (março de 2024 face a março de 2023) foi de 2,4%, o que representa uma diminuição de 0,4 pontos percentuais em comparação com o mês anterior.

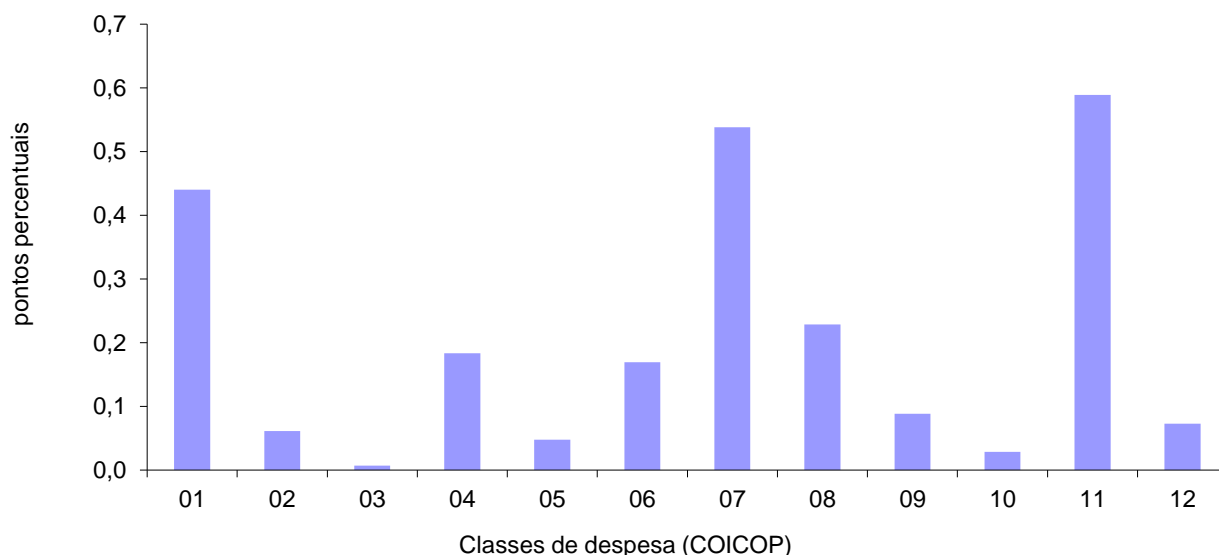
As classes com as variações positivas mais significativas foram os "Restaurantes e hotéis" (6,6%) e as "Comunicações" (6,2%). A classe do "Vestuário e calçado" registou a menor variação (0,1%).

As classes dos "Produtos alimentares e bebidas não alcoólicas" (0,4 p.p.), "Transportes" (0,5 p.p.) e "Restaurantes e hotéis" (0,6 p.p.) foram as que mais contribuíram para a formação desta taxa.

A variação homóloga das rendas de habitação foi de 6,6%, em março de 2024, taxa superior em 0,2 p.p. à verificada no mês anterior.

A nível nacional, a taxa de variação homóloga, em março de 2024, foi de 2,3%, valor superior em 0,2 p.p. ao registado em fevereiro de 2024 (2,1%).

Gráf. 2 - Contribuições das classes de despesa para a variação homóloga, RAM



1	Produtos alimentares e bebidas não alcoólicas	7	Transportes
2	Bebidas alcoólicas e tabaco	8	Comunicações
3	Vestuário e calçado	9	Lazer, recreação e cultura
4	Habitação, água, eletricidade, gás e outros combustíveis	10	Educação
5	Acessórios para o lar, equipamento doméstico e manutenção corrente da habitação	11	Restaurantes e hotéis
6	Saúde	12	Bens e serviços diversos

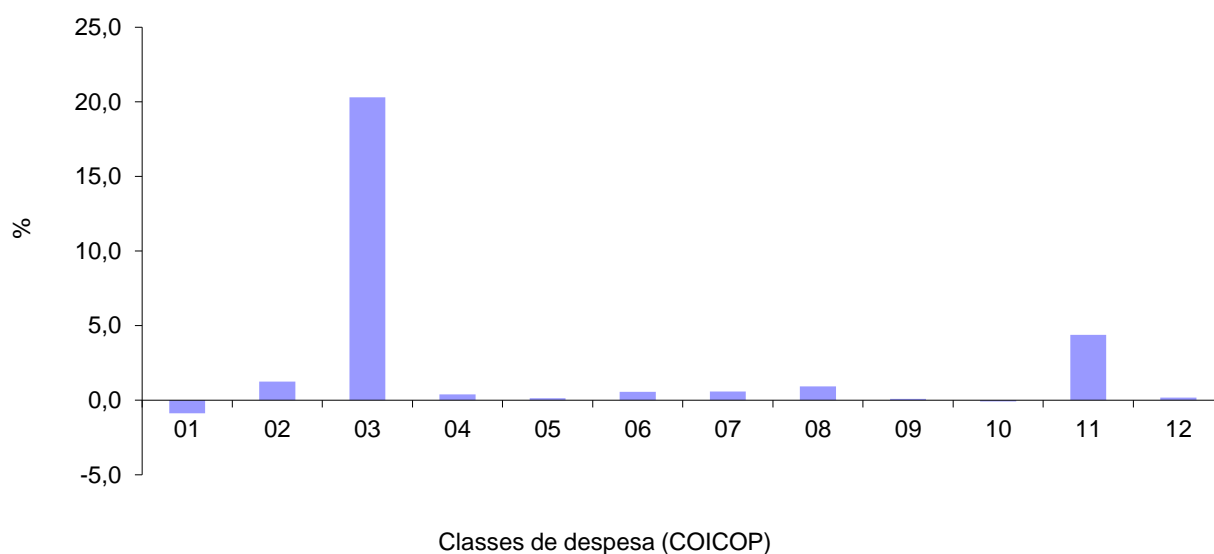
Varição mensal

A nível mensal, a variação dos preços, em março de 2024, foi de 1,6% (0,5% no mês anterior). Analisando por classes de despesa, verificou-se que a classe do "Vestuário e calçado" (20,3%) registou a maior variação positiva e a classe dos "Produtos alimentares e bebidas não alcoólicas" (-0,9%) a maior variação negativa.

Em março de 2024, a variação do valor médio das rendas de habitação por metro quadrado de área útil, na Região, foi de 1,0%.

A nível nacional, a taxa de variação mensal foi de 2,0%, valor superior em 1,9 p.p. ao registado no mês anterior.

Gráf. 3 - Variação mensal das classes de despesa no IPC total, RAM



1	Produtos alimentares e bebidas não alcoólicas	7	Transportes
2	Bebidas alcoólicas e tabaco	8	Comunicações
3	Vestuário e calçado	9	Lazer, recreação e cultura
4	Habitação, água, eletricidade, gás e outros combustíveis	10	Educação
5	Acessórios para o lar, equipamento doméstico e manutenção corrente da habitação	11	Restaurantes e hotéis
6	Saúde	12	Bens e serviços diversos