

ÍNDICE DE PREÇOS NO CONSUMIDOR

Abril de 2024

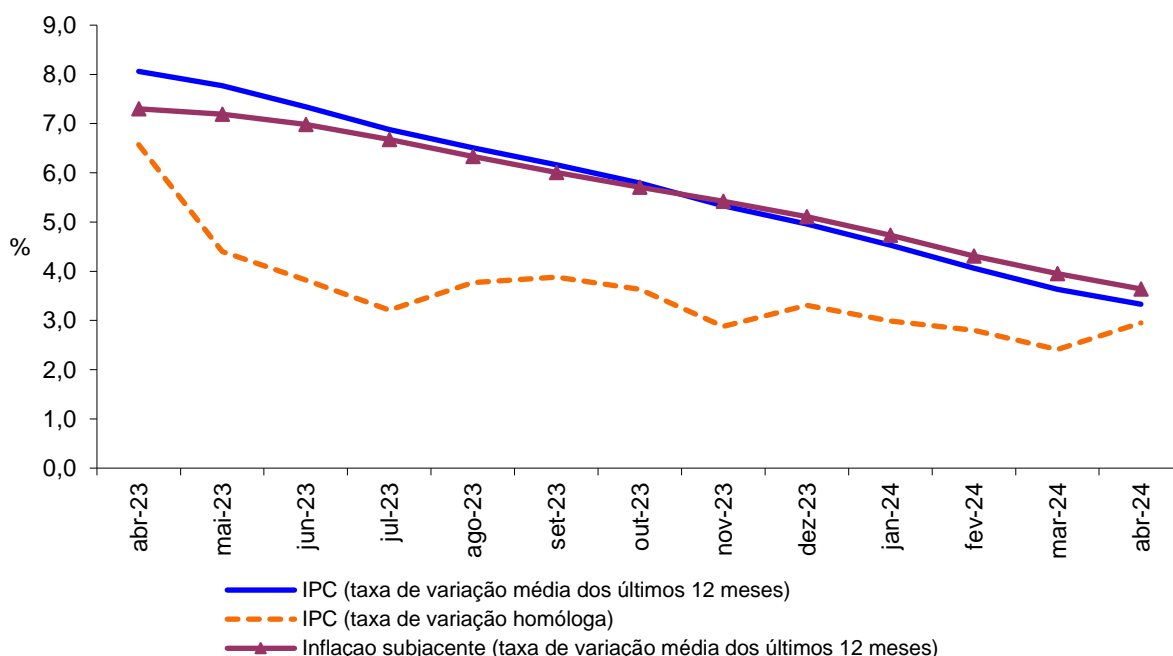
Varição média dos últimos 12 meses

Em abril de 2024, na Região Autónoma da Madeira (RAM), a variação média registada pelo Índice de Preços no Consumidor (IPC) nos últimos doze meses – Total Geral – foi de 3,3%, valor inferior em 0,3 pontos percentuais (p.p.) ao observado no mês anterior. O indicador de inflação subjacente, medido pelo índice total excluindo produtos alimentares não transformados e energéticos, apresentou uma taxa de 3,6%, menos 0,3 p.p. ao observado no mês anterior.

As classes dos "Restaurante e Hotéis" (8,4%) e dos "Produtos alimentares e bebidas não alcoólicas" (6,9%) registaram os maiores aumentos. A classe das "Bebidas alcoólicas e tabaco" (0,5%) apresentou a menor variação.

No País, o IPC registou uma taxa de variação média de 2,6%, valor inferior em 0,3 p.p. ao verificado no mês anterior (2,9%).

Gráf.1 – Taxas de variação homóloga e média dos últimos 12 meses do Índice de Preços no Consumidor, RAM



Varição homóloga

A taxa de variação homóloga, ou seja, a variação de preços em relação ao mesmo mês do ano anterior (abril de 2024 face a abril de 2023) foi de 3,0%, o que representa uma diminuição de 0,5 pontos percentuais em comparação com o mês anterior.

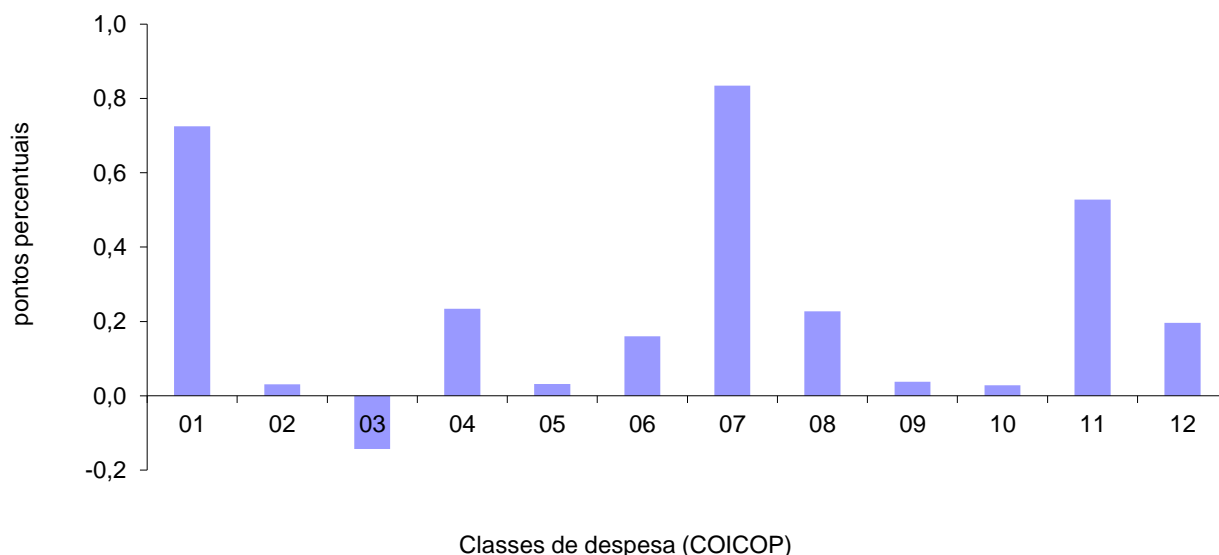
As classes com as variações positivas mais significativas foram as "Comunicações" (6,3%) e os "Restaurantes e hotéis" (5,8%). A classe do "Vestuário e calçado" registou a menor variação (-2,2%) e a única a decrescer.

As classes dos "Produtos alimentares e bebidas não alcoólicas" (0,7 p.p.), "Transportes" (0,8 p.p.) e "Restaurantes e hotéis" (0,5 p.p.) foram as que mais contribuíram para a formação desta taxa.

A variação homóloga das rendas de habitação foi de 6,7%, em abril de 2024, taxa superior em 0,1 p.p. à verificada no mês anterior.

A nível nacional, a taxa de variação homóloga, em abril de 2024, foi de 2,2%, valor inferior em 0,1 p.p. ao registado em março de 2024 (2,3%).

Gráf. 2 - Contribuições das classes de despesa para a variação homóloga, RAM



1	Produtos alimentares e bebidas não alcoólicas	7	Transportes
2	Bebidas alcoólicas e tabaco	8	Comunicações
3	Vestuário e calçado	9	Lazer, recreação e cultura
4	Habitação, água, eletricidade, gás e outros combustíveis	10	Educação
5	Acessórios para o lar, equipamento doméstico e manutenção corrente da habitação	11	Restaurantes e hotéis
6	Saúde	12	Bens e serviços diversos

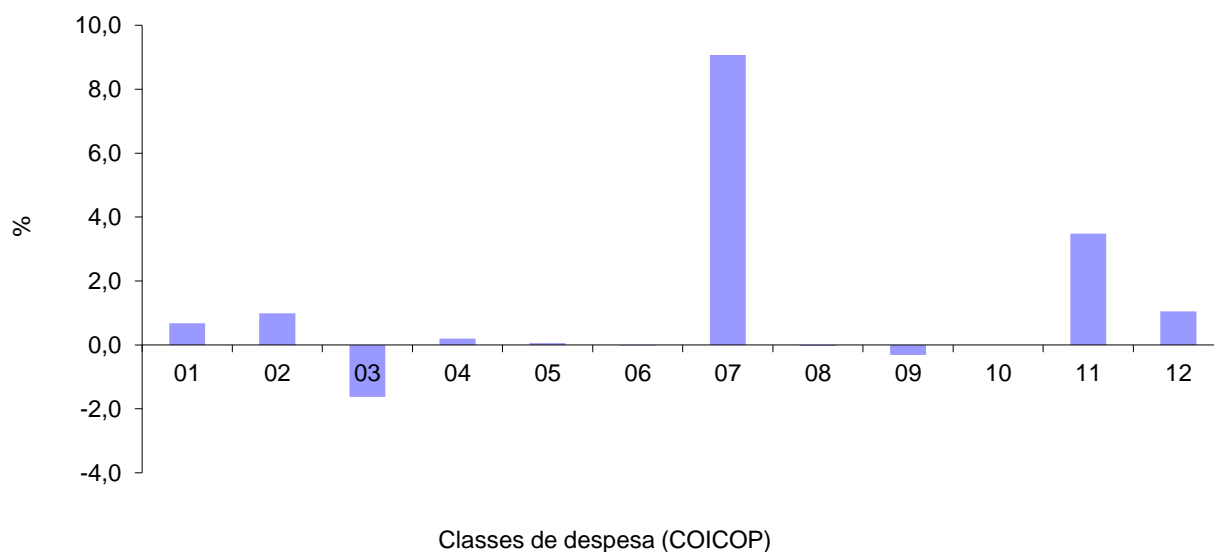
Varição mensal

A nível mensal, a variação dos preços, em abril de 2024, foi de 2,0% (1,6% no mês anterior). Analisando por classes de despesa, verificou-se que a classe dos "Transportes" (9,1%) registou a maior variação positiva e a classe dos "Vestuário e calçado" (-1,6%) a maior variação negativa.

Em abril de 2024, a variação do valor médio das rendas de habitação por metro quadrado de área útil, na Região, foi de 0,5% (1,0% em março anterior).

A nível nacional, a taxa de variação mensal foi de 0,5%, valor inferior em 1,5 p.p. ao registado no mês anterior (2,0%).

Gráf. 3 - Variação mensal das classes de despesa no IPC total, RAM



1	Produtos alimentares e bebidas não alcoólicas	7	Transportes
2	Bebidas alcoólicas e tabaco	8	Comunicações
3	Vestuário e calçado	9	Lazer, recreação e cultura
4	Habitação, água, eletricidade, gás e outros combustíveis	10	Educação
5	Acessórios para o lar, equipamento doméstico e manutenção corrente da habitação	11	Restaurantes e hotéis
6	Saúde	12	Bens e serviços diversos