

## ÍNDICE DE PREÇOS NO CONSUMIDOR

Maio de 2024

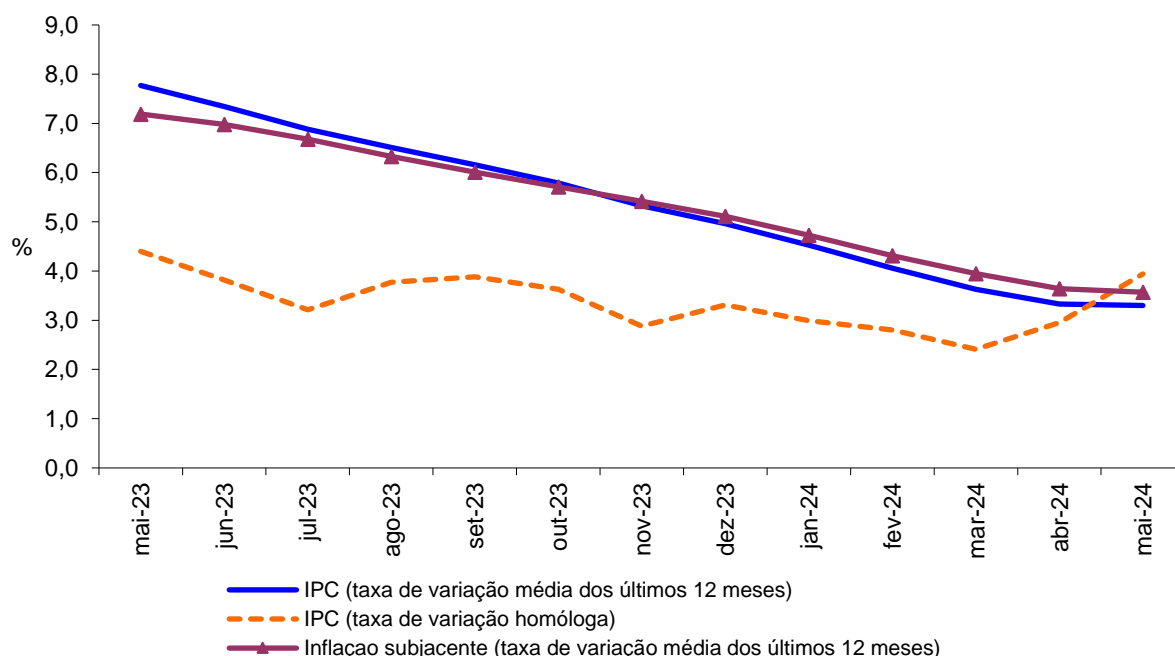
### Varição média dos últimos 12 meses

Em maio de 2024, na Região Autónoma da Madeira (RAM), a variação média registada pelo Índice de Preços no Consumidor (IPC) nos últimos doze meses – Total Geral – foi de 3,3%, igual à verificada no mês anterior. O indicador de inflação subjacente, medido pelo índice total excluindo produtos alimentares não transformados e energéticos, apresentou uma taxa de 3,6%, também igual à observada no mês anterior.

As classes dos "Restaurante e Hotéis" (8,1%) e dos "Produtos alimentares e bebidas não alcoólicas" (6,4%) registaram os maiores aumentos. A classe do "Vestuário e calçado" (-0,2%) foi a única a registar uma variação negativa.

No País, o IPC registou uma taxa de variação média de 2,6%, o mesmo valor verificado no mês anterior.

**Gráf.1 – Taxas de variação homóloga e média dos últimos 12 meses do Índice de Preços no Consumidor, RAM**



## Varição homóloga

A taxa de variação homóloga, ou seja, a variação de preços em relação ao mesmo mês do ano anterior (maio de 2024 face a maio de 2023) foi de 3,9%, o que representa um acréscimo de 0,9 pontos percentuais em comparação com o mês anterior.

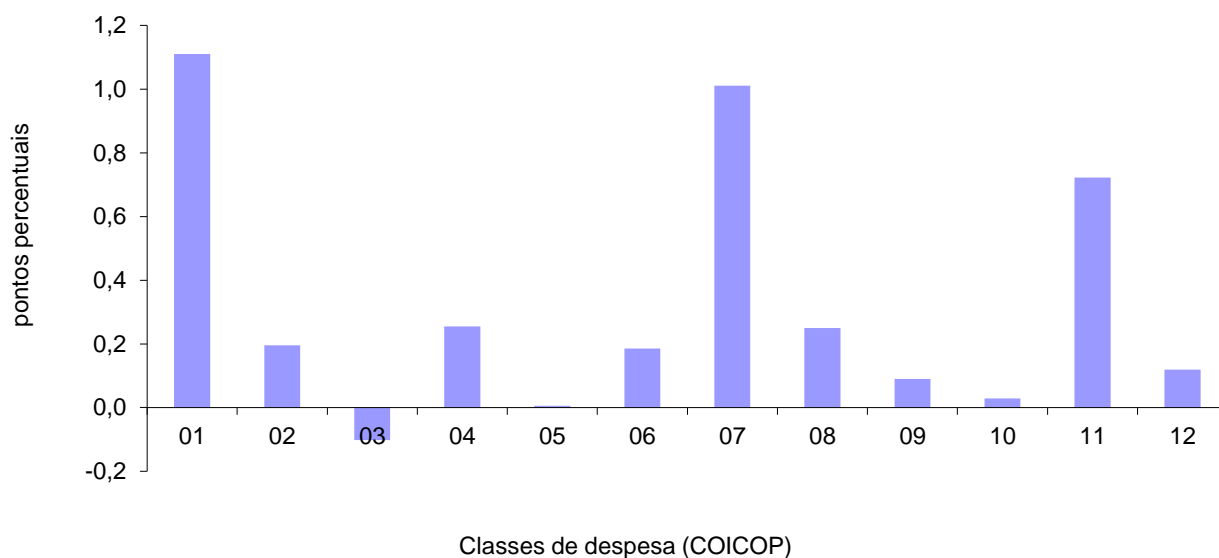
As classes com as variações positivas mais significativas foram as "Comunicações" (6,9%) e os "Restaurantes e hotéis" (7,8%). A classe do "Vestuário e calçado" registou a menor variação (-1,6%), sendo a única a decrescer.

As classes dos "Produtos alimentares e bebidas não alcoólicas" (1,1 p.p.), "Transportes" (1,0 p.p.) e "Restaurantes e hotéis" (0,7 p.p.) foram as que mais contribuíram para a formação desta taxa.

A variação homóloga das rendas de habitação foi de 6,8%, em maio de 2024, taxa superior em 0,1 p.p. à verificada no mês anterior.

A nível nacional, a taxa de variação homóloga, em maio de 2024, foi de 3,1%, valor superior em 0,9 p.p. ao registado em abril de 2024 (2,2%).

**Gráf. 2 - Contribuições das classes de despesa para a variação homóloga, RAM**



1	Produtos alimentares e bebidas não alcoólicas	7	Transportes
2	Bebidas alcoólicas e tabaco	8	Comunicações
3	Vestuário e calçado	9	Lazer, recreação e cultura
4	Habitação, água, eletricidade, gás e outros combustíveis	10	Educação
5	Acessórios para o lar, equipamento doméstico e manutenção corrente da habitação	11	Restaurantes e hotéis
6	Saúde	12	Bens e serviços diversos

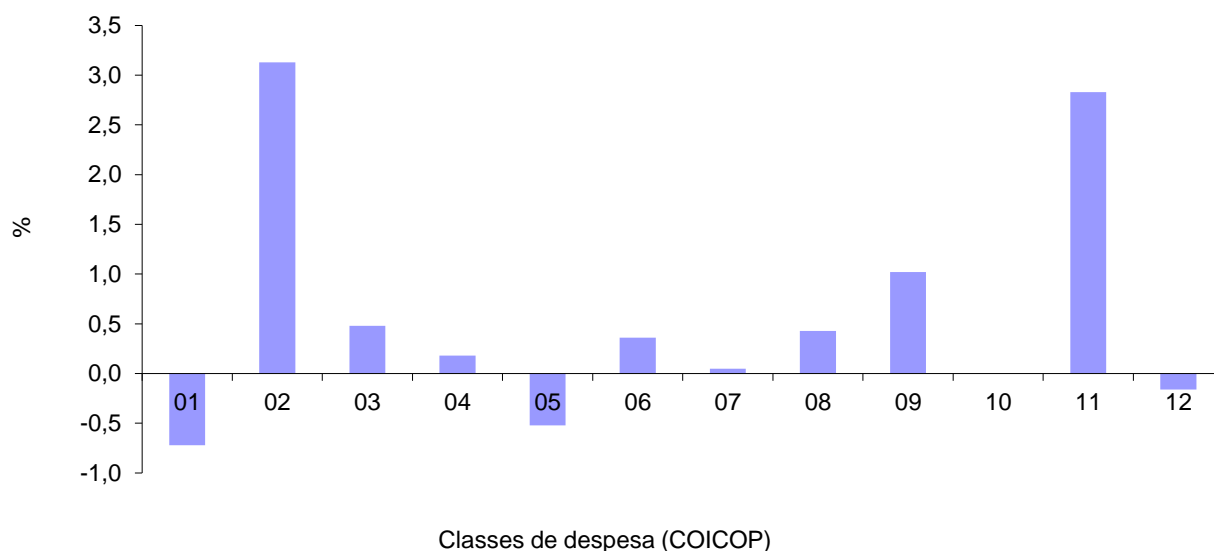
## Varição mensal

A nível mensal, a variação dos preços, em maio de 2024, foi de 0,3% (2,0% no mês anterior). Analisando por classes de despesa, verificou-se que a classe das "Bebidas alcoólicas e tabaco" (3,1%) registou a maior variação positiva e a classe dos "Produtos alimentares e bebidas não alcoólicas" (-0,7%) a maior variação negativa.

Em maio de 2024, a variação do valor médio das rendas de habitação por metro quadrado de área útil, na Região, foi de 0,4% (0,5% em abril anterior).

A nível nacional, a taxa de variação mensal foi de 0,2%, valor inferior em 0,3 p.p. ao registado no mês anterior (0,5%).

**Gráf. 3 - Variação mensal das classes de despesa no IPC total, RAM**



1	Produtos alimentares e bebidas não alcoólicas	7	Transportes
2	Bebidas alcoólicas e tabaco	8	Comunicações
3	Vestuário e calçado	9	Lazer, recreação e cultura
4	Habitação, água, eletricidade, gás e outros combustíveis	10	Educação
5	Acessórios para o lar, equipamento doméstico e manutenção corrente da habitação	11	Restaurantes e hotéis
6	Saúde	12	Bens e serviços diversos