

ÍNDICE DE PREÇOS NO CONSUMIDOR

Junho de 2024

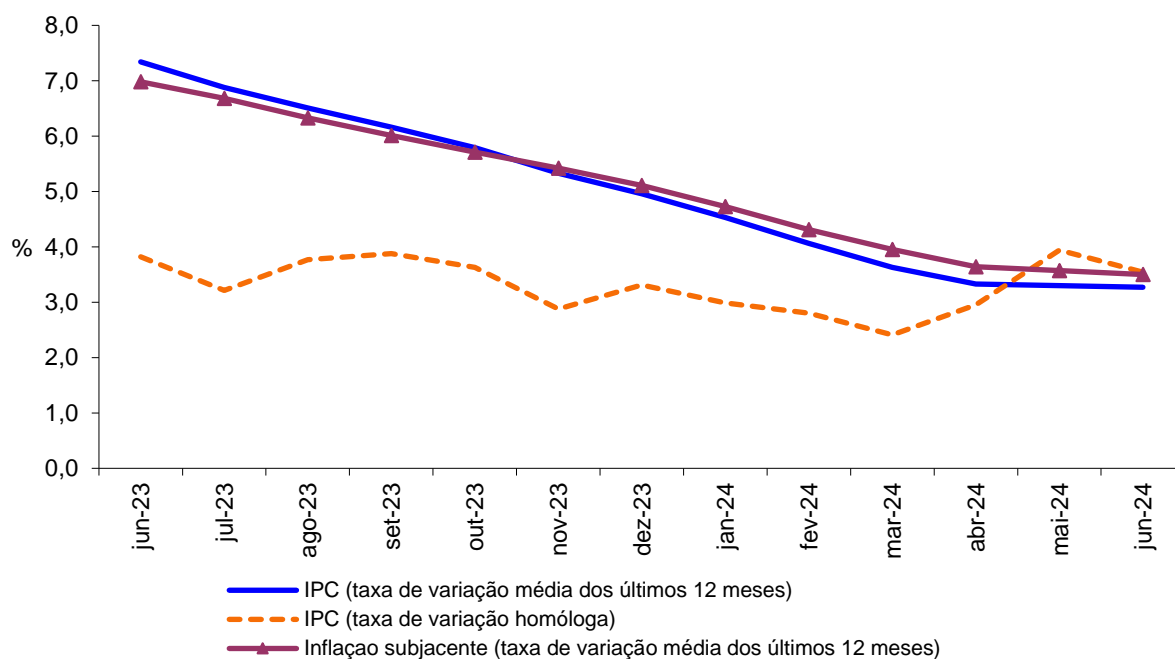
Varição média dos últimos 12 meses

Em junho de 2024, na Região Autónoma da Madeira (RAM), a variação média registada pelo Índice de Preços no Consumidor (IPC) nos últimos doze meses – Total Geral – foi de 3,3%, igual à verificada no mês anterior. O indicador de inflação subjacente, medido pelo índice total excluindo produtos alimentares não transformados e energéticos, apresentou uma taxa de 3,5%, inferior em 0,1 pontos percentuais (p.p.) à observada no mês precedente.

As classes dos “Restaurante e Hotéis” (7,8%) e “Produtos alimentares e bebidas não alcoólicas” (5,9%) registaram os maiores aumentos. A classe do “Vestuário e calçado” (-0,5%) foi a única a registar uma variação negativa.

No País, o IPC registou uma taxa de variação média de 2,5%, inferior em 0,1 p.p. à observada no mês anterior (2,6%).

Gráf.1 – Taxas de variação homóloga e média dos últimos 12 meses do Índice de Preços no Consumidor, RAM



Varição homóloga

A taxa de variação homóloga, ou seja, a variação dos preços em relação ao mesmo mês do ano precedente (junho de 2024 face a junho de 2023) foi de 3,5%, o que representa um decréscimo de 0,4 p.p. em comparação com o mês anterior.

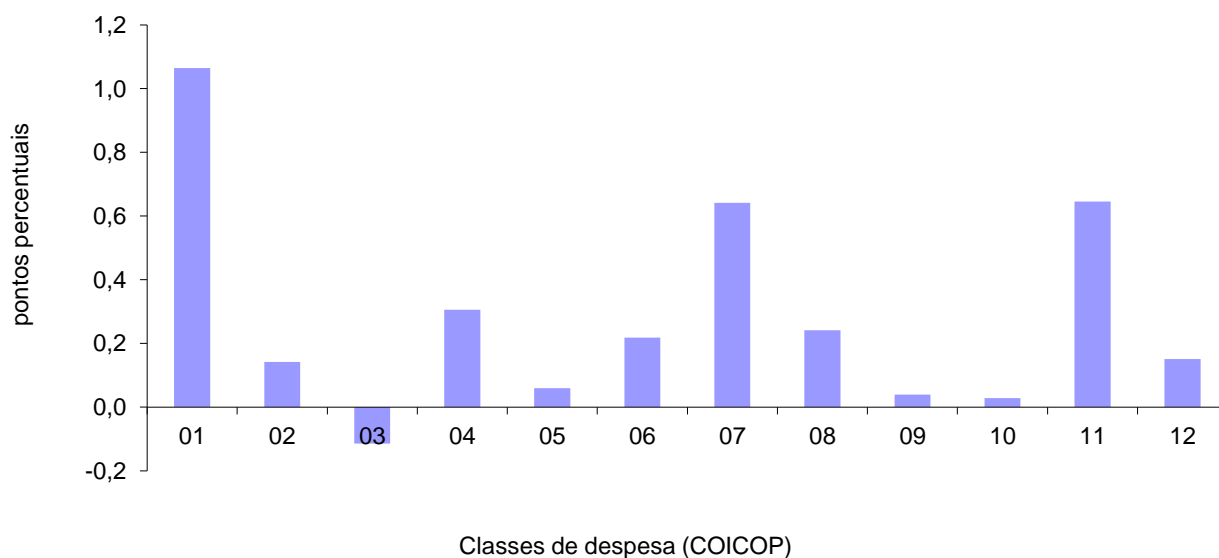
As classes com as variações positivas mais significativas foram as “Comunicações” (6,7%) e os “Restaurantes e hotéis” (6,8%). A classe do “Vestuário e calçado” registou a menor variação (-1,8%), sendo a única a decrescer.

As classes dos “Produtos alimentares e bebidas não alcoólicas” (1,1 p.p.), “Transportes” e “Restaurantes e hotéis” (as duas últimas com 0,6 p.p.) foram as que mais contribuíram para a formação desta taxa.

A variação homóloga das rendas de habitação foi de 7,2%, em junho de 2024, taxa superior em 0,4 p.p. à verificada no mês anterior.

A nível nacional, a taxa de variação homóloga, em junho de 2024, foi de 2,8%, valor inferior em 0,3 p. p. ao registado em maio de 2024, que foi de 3,1%.

Gráf. 2 - Contribuições das classes de despesa para a variação homóloga, RAM



1	Produtos alimentares e bebidas não alcoólicas	7	Transportes
2	Bebidas alcoólicas e tabaco	8	Comunicações
3	Vestuário e calçado	9	Lazer, recreação e cultura
4	Habitação, água, eletricidade, gás e outros combustíveis	10	Educação
5	Acessórios para o lar, equipamento doméstico e manutenção corrente da habitação	11	Restaurantes e hotéis
6	Saúde	12	Bens e serviços diversos

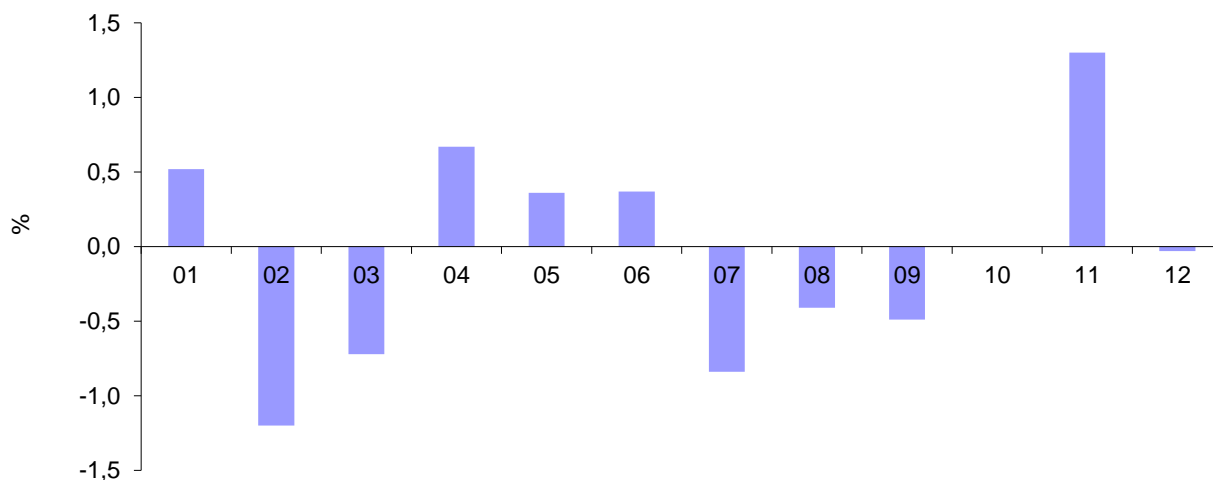
Varição mensal

A nível mensal, a variação dos preços, em junho de 2024, foi de 0,1% (0,3% no mês anterior). Analisando por classes de despesa, verificou-se que a classe dos “Restaurantes e hotéis” (1,3%) registou a maior variação positiva e a classe das “Bebidas alcoólicas e tabaco” (-1,2%) a maior variação negativa.

Em junho de 2024, a variação do valor médio das rendas de habitação por metro quadrado de área útil, na Região, foi de 0,6% (0,4% em maio anterior).

A nível nacional, a taxa de variação mensal foi nula, abaixo dos 0,2% registados no mês precedente.

Gráf. 3 - Variação mensal das classes de despesa no IPC total, RAM



Classes de despesa (COICOP)

1	Produtos alimentares e bebidas não alcoólicas	7	Transportes
2	Bebidas alcoólicas e tabaco	8	Comunicações
3	Vestuário e calçado	9	Lazer, recreação e cultura
4	Habitação, água, eletricidade, gás e outros combustíveis	10	Educação
5	Acessórios para o lar, equipamento doméstico e manutenção corrente da habitação	11	Restaurantes e hotéis
6	Saúde	12	Bens e serviços diversos