

## ÍNDICE DE PREÇOS NO CONSUMIDOR

Julho de 2024

### Varição média dos últimos 12 meses

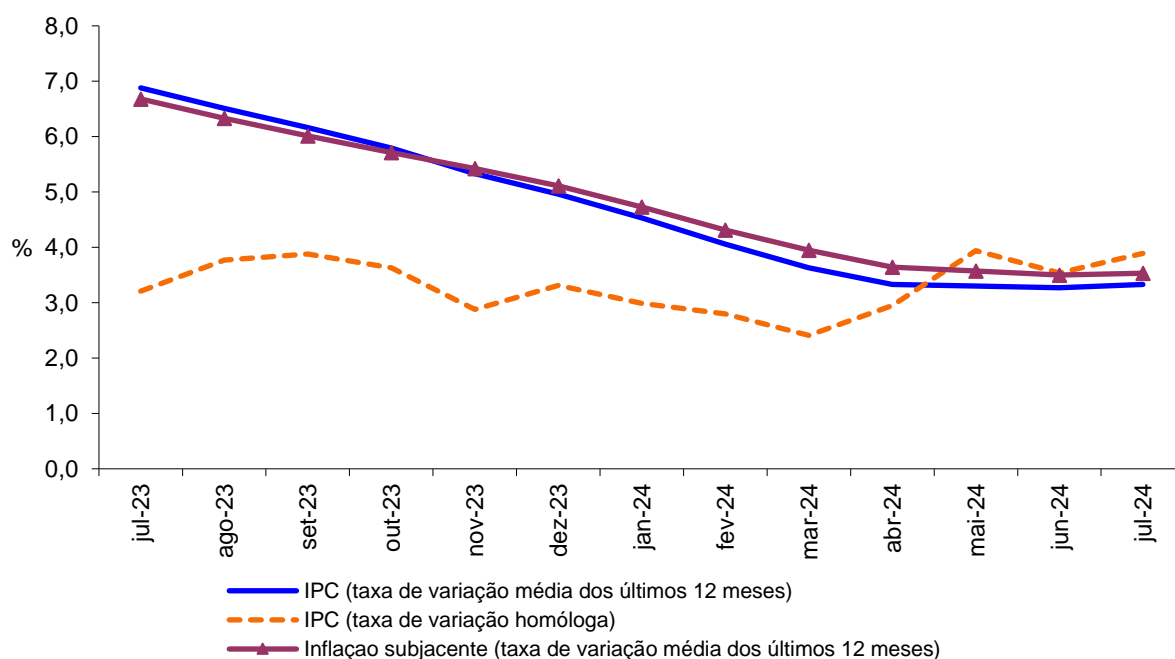
Em julho de 2024, na Região Autónoma da Madeira (RAM), a variação média registada pelo Índice de Preços no Consumidor (IPC) nos últimos doze meses – Total Geral – foi de 3,3%, igual à verificada no mês anterior.

O indicador de inflação subjacente, medido pelo índice total excluindo produtos alimentares não transformados e energéticos, também permaneceu inalterado, com uma taxa de 3,5%.

As classes dos “Restaurante e Hotéis” (7,9%) e das “Comunicações” (5,7%) registaram os maiores aumentos. A classe do “Vestuário e calçado” (-0,5%) foi a única a registar uma variação negativa.

No País, o IPC registou uma taxa de variação média de 2,5%, igual à observada no mês anterior.

**Gráf.1 – Taxas de variação homóloga e média dos últimos 12 meses do Índice de Preços no Consumidor, RAM**



## Varição homóloga

A taxa de variação homóloga, ou seja, a variação dos preços em relação ao mesmo mês do ano precedente (julho de 2024 face a julho de 2023) foi de 3,9%, o que representa um acréscimo de 0,4 pontos percentuais (p.p.) em comparação com o mês anterior.

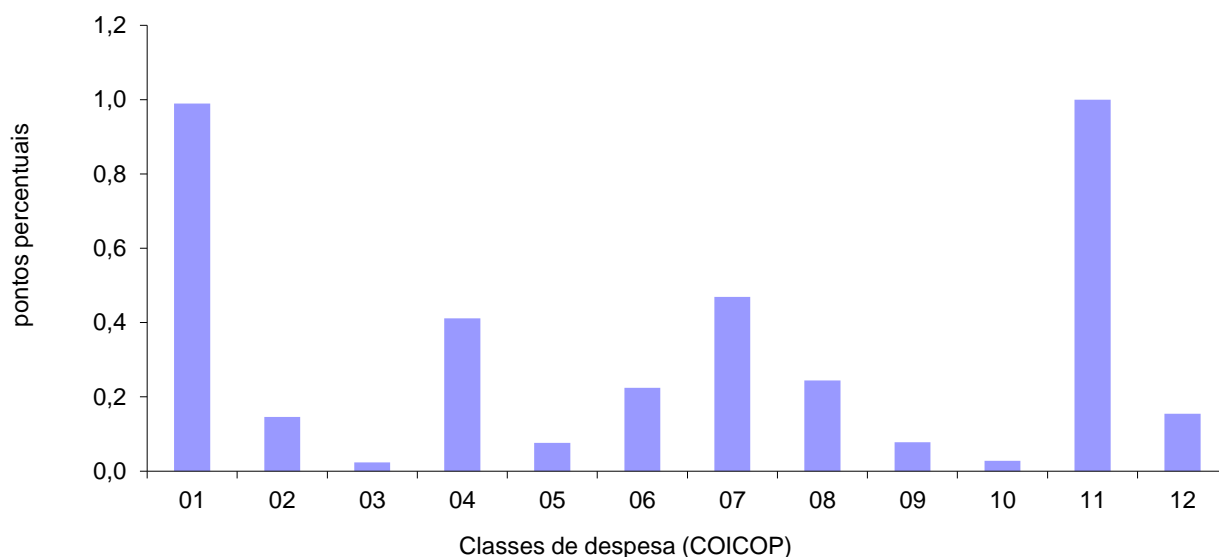
As classes com as variações positivas mais significativas foram os “Restaurantes e hotéis” (10,6%) e as “Comunicações” (6,7%). A classe do “Vestuário e calçado” registou a menor variação (0,4%).

As classes dos “Produtos alimentares e bebidas não alcoólicas” e “Restaurantes e hotéis” foram as que mais contribuíram para a formação desta taxa (ambas com 1,0 p.p.).

A variação homóloga das rendas de habitação foi de 7,5%, em julho de 2024, taxa superior em 0,3 p.p. à verificada no mês anterior.

A nível nacional, a taxa de variação homóloga, em julho de 2024, foi de 2,5%, valor inferior em 0,3 p. p. ao registado em junho de 2024, que foi de 2,8%.

**Gráf. 2 - Contribuições das classes de despesa para a variação homóloga, RAM**



1	Produtos alimentares e bebidas não alcoólicas	7	Transportes
2	Bebidas alcoólicas e tabaco	8	Comunicações
3	Vestuário e calçado	9	Lazer, recreação e cultura
4	Habitação, água, eletricidade, gás e outros combustíveis	10	Educação
5	Acessórios para o lar, equipamento doméstico e manutenção corrente da habitação	11	Restaurantes e hotéis
6	Saúde	12	Bens e serviços diversos

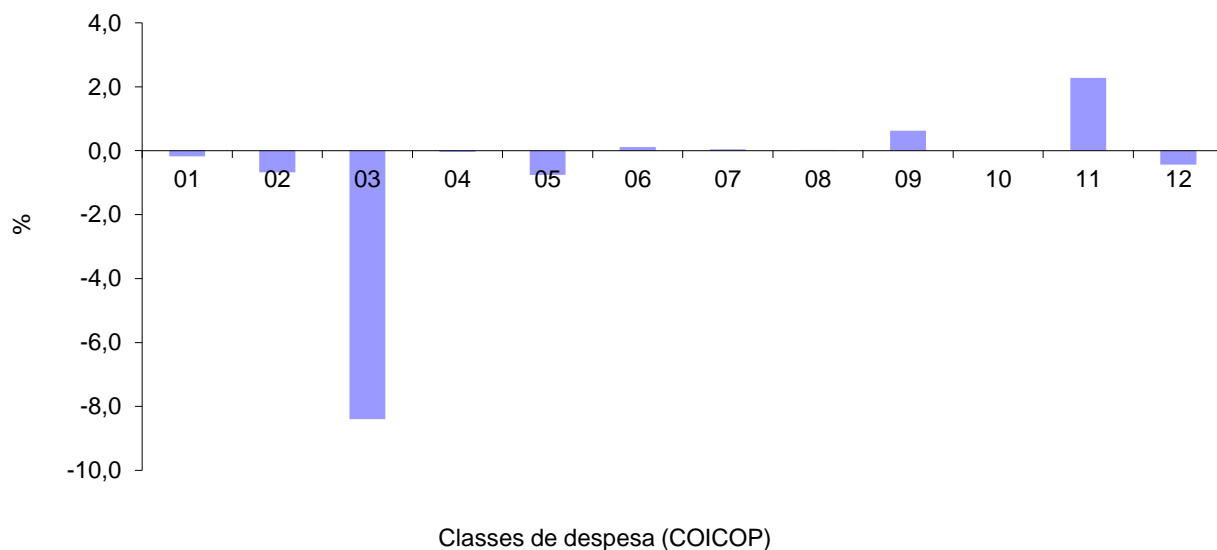
## Varição mensal

A nível mensal, a variação dos preços, em julho de 2024, foi de -0,4% (0,1% no mês anterior). Analisando por classes de despesa, verificou-se que a classe dos “Restaurantes e hotéis” (2,3%) registou a maior variação positiva e a classe do “Vestuário e calçado” (-8,4%) a maior variação negativa.

Em julho de 2024, a variação do valor médio das rendas de habitação por metro quadrado de área útil, na Região, foi de 0,6%, igual à observada no mês anterior.

A nível nacional, a taxa de variação mensal foi de -0,6% (nula no mês precedente).

**Gráf. 3 - Variação mensal das classes de despesa no IPC total, RAM**



1	Produtos alimentares e bebidas não alcoólicas	7	Transportes
2	Bebidas alcoólicas e tabaco	8	Comunicações
3	Vestuário e calçado	9	Lazer, recreação e cultura
4	Habitação, água, eletricidade, gás e outros combustíveis	10	Educação
5	Acessórios para o lar, equipamento doméstico e manutenção corrente da habitação	11	Restaurantes e hotéis
6	Saúde	12	Bens e serviços diversos