

ÍNDICE DE PREÇOS NO CONSUMIDOR

Setembro de 2024

Variação média dos últimos 12 meses

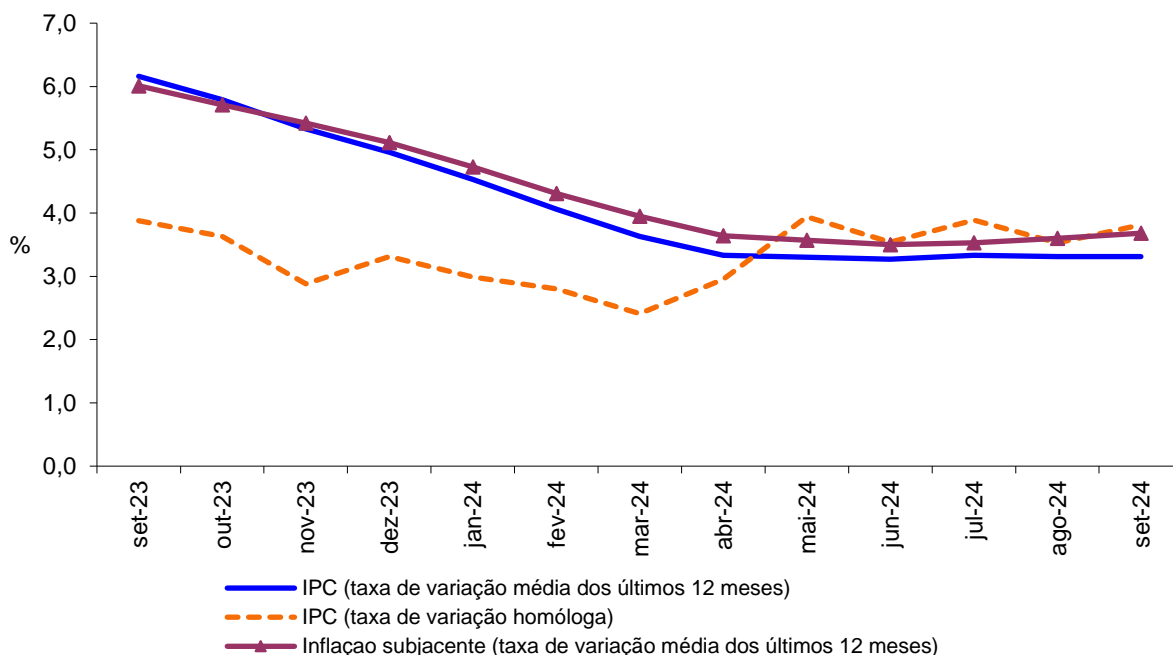
Em setembro de 2024, na Região Autónoma da Madeira (RAM), a variação média registada pelo Índice de Preços no Consumidor (IPC) nos últimos doze meses – Total Geral – foi de 3,3%, mantendo-se estabilizada neste valor desde abril de 2024.

O indicador de inflação subjacente, medido pelo índice total excluindo produtos alimentares não transformados e energéticos, apresentou uma taxa de 3,7%, superior em 0,1 pontos percentuais (p.p.) à observada no mês precedente.

As classes “Restaurantes e Hotéis” (8,3%), “Comunicações” (6,2%) e “Produtos alimentares e bebidas não alcoólicas” (4,5%) registaram os maiores aumentos. A classe do “Vestuário e calçado” (-0,8%) foi a única a registar uma variação negativa.

No País, o IPC registou uma taxa de variação média de 2,2%, inferior em 0,1 p.p. à observada no mês anterior (2,3%).

Gráf.1 – Taxas de variação homóloga e média dos últimos 12 meses do Índice de Preços no Consumidor, RAM



Varição homóloga

A taxa de variação homóloga, ou seja, a variação dos preços em relação ao mesmo mês do ano precedente (setembro de 2024 face a setembro de 2023) foi de 3,8%, o que representa um acréscimo de 0,3 p.p. em comparação com o mês anterior.

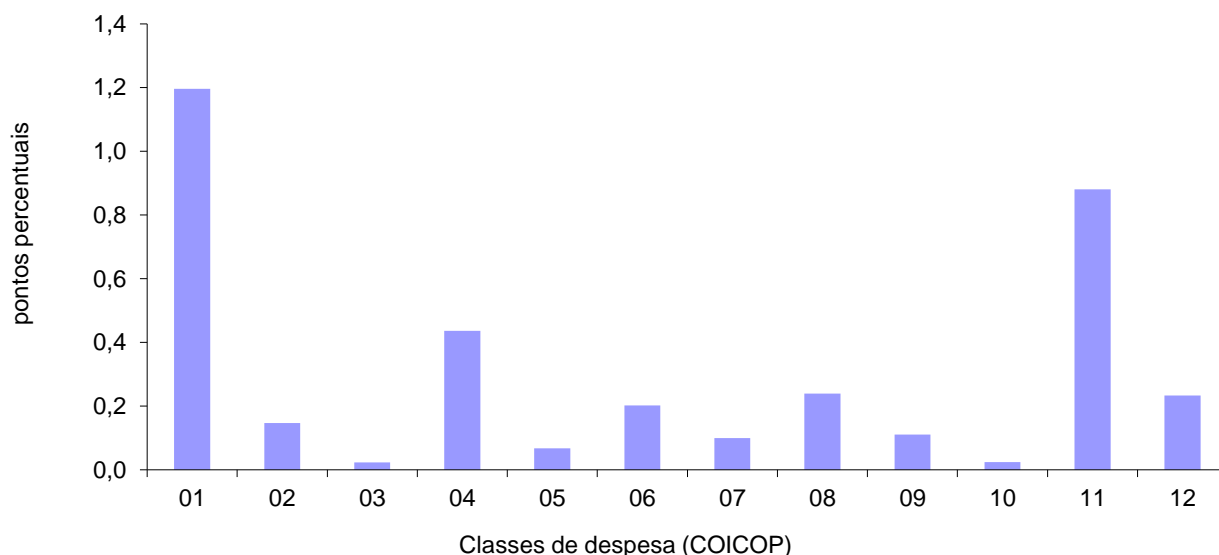
As classes com as variações positivas mais significativas foram "Restaurantes e hotéis" (9,3%) e "Comunicações" (6,7%). Já a classe de "Vestuário e calçado" registou a menor variação (0,4%).

As classes "Produtos alimentares e bebidas não alcoólicas" (+1,2 p.p.) e "Restaurantes e hotéis" foram as que mais contribuíram para a formação desta taxa (+0,9 p.p.).

A variação homóloga das rendas de habitação foi de 7,7%, em setembro de 2024, igual à verificada no mês anterior.

A nível nacional, a taxa de variação homóloga, em setembro de 2024, foi de 2,1%, valor superior em 0,2 p.p. ao registado em agosto de 2024 (1,9%).

Gráf. 2 - Contribuições das classes de despesa para a variação homóloga, RAM



1	Produtos alimentares e bebidas não alcoólicas	7	Transportes
2	Bebidas alcoólicas e tabaco	8	Comunicações
3	Vestuário e calçado	9	Lazer, recreação e cultura
4	Habitação, água, eletricidade, gás e outros combustíveis	10	Educação
5	Acessórios para o lar, equipamento doméstico e manutenção corrente da habitação	11	Restaurantes e hotéis
6	Saúde	12	Bens e serviços diversos

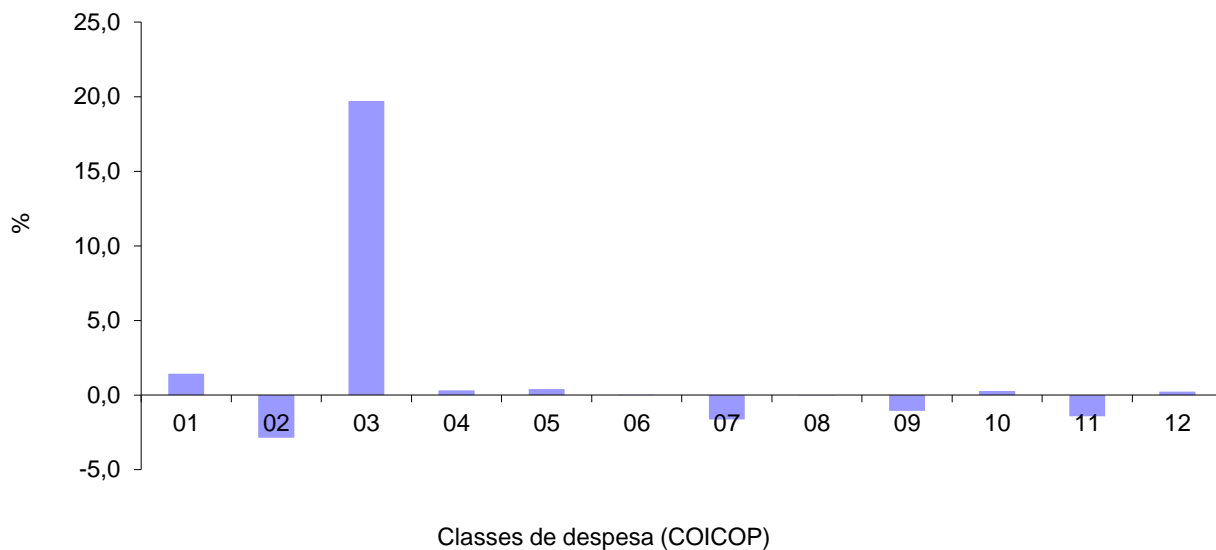
Varição mensal

A nível mensal, a variação dos preços, em setembro de 2024, foi de 0,9% (0,1% no mês anterior). Analisando por classes de despesa, verificou-se que a classe do "Vestuário e calçado" (19,7%) registou a maior variação positiva e a classe das "Bebidas alcoólicas e tabaco" (-2,9%) a maior variação negativa.

Em setembro de 2024, a variação do valor médio das rendas de habitação por metro quadrado de área útil, na Região, foi de 0,4%, inferior em 0,2 p.p. à observada no mês anterior (0,6%).

A nível nacional, a taxa de variação mensal foi de 1,3% (-0,3% no mês precedente).

Gráf. 3 - Variação mensal das classes de despesa no IPC total, RAM



1	Produtos alimentares e bebidas não alcoólicas	7	Transportes
2	Bebidas alcoólicas e tabaco	8	Comunicações
3	Vestuário e calçado	9	Lazer, recreação e cultura
4	Habitação, água, eletricidade, gás e outros combustíveis	10	Educação
5	Acessórios para o lar, equipamento doméstico e manutenção corrente da habitação	11	Restaurantes e hotéis
6	Saúde	12	Bens e serviços diversos